

Mottagare
Socialnämnden

Lokalbehov 2026-2035

Förslag till beslut

Socialnämnden fastställer Lokalbehov 2026-2035.

Sammanfattning

Socialnämnden beskriver och analyserar nuläget samt redovisar en behovsbedömning av nämndens behov av lokaler för de kommande tio åren. Nämndens lokalbehov är ett underlag till den regiongemensamma lokalförsörjningsplanen där gemensamma prioriteringar av investeringar i lokaler sammanställs. Lokalförsörjningsplanen är sedan en del av underlaget till budgetberedning.

Ärendebeskrivning

Region Gotlands bestånd av ägda och inhyrda lokaler är en gemensam resurs. Samtliga nämnder ska bidra till att lokalförsörjningen planeras i samverkan och att koncernnyttan maximeras. Vid nyanskaffning ska ett effektivt lokalnyttjande vara utgångspunkten och samnyttjande mellan verksamheter ska prövas.

För att säkra en resurseffektiv och ändamålsenlig lokalförsörjning arbetar Region Gotland enligt en gemensam och samverkande process för alla förvaltningars lokalförsörjning. Processen ska säkra ett gemensamt strategiskt ansvarstagande och tydliggöra lokalstyrningen i regionen. I lokalförsörjningsprocessen tillämpas fyrstegsprincipen, där samlokalisering och omdisponering av verksamhet ska prövas innan anpassning av lokaler utförs.

Fyrstegsprincipen:

1. Samlokalisering av lokaler
2. Omdisponering av verksamhet
3. Anpassning av befintliga lokaler
4. Anskaffning av nya lokaler eller avveckling

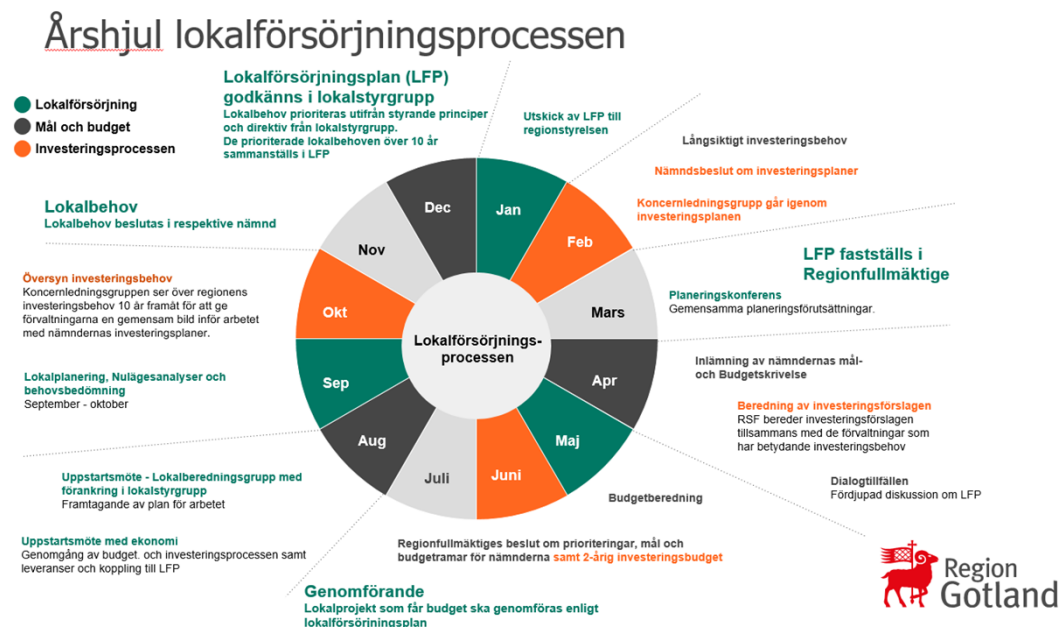


Bild 1: Årshjul lokalförsörjningsprocessen

Lokalförsörjningsprocessen har tre faser och följer ett årshjul.

- 1 Lokalplanering, nämndbeslut lokalbehov i november
- 2 Lokalförsörjningsplan, beslut i regionfullmäktige i mars.
- 3 Genomförande, de lokalprojekt som får investeringsmedel ska genomföras.

Lokalbehov redovisas per nämnd och innehåller nulägesbeskrivning av nämndens lokaler och redogör för beslutade lokalprojekt samt lokalbehov för den kommande 10-årsperioden. Lokalbehov analyseras utifrån befolkningsprognos, trender, teknisk utveckling, förändring av verksamhetens inriktning och lokalernas aktuella status och funktionalitet. Nämndens lokalbehov revideras en gång per år.

Nämndernas lokalbehov är underlag till den gemensamma Lokalförsörjningsplanen. Behoven prioriteras utifrån de styrande principerna, lagkrav, omfattning och när i tid det behöver tillgodoses. Även befintliga lokalers underhållsbehov sammanställs och prioriteras. Arbetet sker i lokalberedningsgruppen med direktiv och styrning från lokalstyrgruppen. De prioriterade lokalbehoven över 10 år sammanställs sedan i den gemensamma Lokalförsörjningsplanen som godkänns av lokalstyrgruppen och sedan fastställs i Regionfullmäktige.

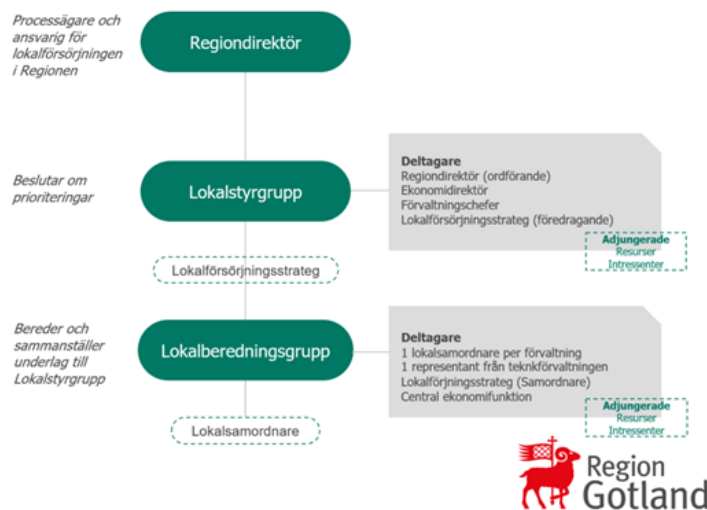


Bild 2: Organisation Lokalförsörjningsprocessen

Bedömning

Sammanfattning av socialförvaltningens lokalbehov

Tabell – Prioriterade lokalbehov:

Lokalbehov	2026	2027	2028	2029	2030	2031	2032	2033	2034	2035
Stödboende SoL enligt samsjuklighetsutredningen	X									
Ny gruppbostad SoL			X							
Nytt särskilt boende för äldre Slite/Visby				X						
Ny gruppbostad LSS				X						
Nytt särskilt boende för äldre Gotland							X			

Beslutsunderlag

Tjänsteskrivelse socialförvaltningen, daterad 2024-11-20

Lokalbehov 2026-2035 socialnämnden, daterad 2024-12-04

Socialförvaltningen

Marica Gardell
Socialdirektör

Skickas till

Nicklas Sköld, lokalsamordnare socialförvaltningen
Malin Pettersson, lokalstrateg regionstyrelseförvaltningen
Regionstyrelsen, via registrator-rs, ärende RS 2024/2277