

Visby [I 20] (Visby sn)

Länsstyrelsens förslag – Skäl för ändringen

Länsstyrelsen föreslår att riksintressebeskrivningen ändras och att några medeltida anläggningar utanför Visby ringmur läggs till. Befintlig avgränsning utökas något för att stämma överens med riksintressets uttryck och världsarvets attribut. Anledningen till förändringen är att tydliggöra områdets egenskaper utifrån en nutida bedömning av kulturmiljöernas värden och i syfte att harmonisera riksintresseanspråket med världsarvets beskrivning av OUV (Outstanding Universal Value). Förslaget har uppkommit genom en länsomfattande översyn.

Analys av ändringen

Riksintressebeskrivning

Ändringen av motiveringen tydliggör vilka tidsperioder och vilken miljö det rör sig om. Ändringen av uttrycken är mer utvecklad avseende beståndsdelarnas egenskaper och sammanhang.

Fysisk avgränsning

Avgränsningen föreslås att utökas något för att inkludera medeltida anläggningar utanför Visby ringmur som är en del av helhetsmiljön och den riksintressanta berättelsen om medeltidsstaden Visby. Det gäller hospitalsområdet med den medeltida kyrkoruinen S:t Göran och avrättningsplatsen på Galgberget norrut. Österut inkluderas lämningarna av Solberga kloster och Valdemarskorset vid Korsbetningen där ett avgörande slag stod år 1361. Söderut kompletteras avgränsningen i parkområdet "Palissaderna" som ingått i försvarsverken vid Visborgs slott och därpå följande befästningar.

Riksintressebeskrivning

Nuvarande motivering	Föreslagen motivering
<p>Unik tidigmedeltida muromgärdad stad, Östersjöhandelns ledande metropol t.o.m. 1200 talets slut. Hansans födelsestad som i planmönster och bebyggelse ännu väl speglar handel, hantverk och sjöfart samt stadens förvaltningsfunktioner och sociala förhållanden från medeltid fram till modern tid.</p> <p>I området ingår även:</p> <p>Under staden finns boplatzlämningar från stenåldern. Kalkugnar.</p>	<p>Hansestaden Visby är en nordeuropeisk muromgärdad <i>stadsmiljö</i> vars stadskärna, medeltida form och funktion från sent 1200-tal är anmärkningsvärt intakt. Visby blev vid anslutningen till Hansan en av de viktigaste hansestäderna från 1161 och fram till omkring 1360.</p> <p>Visby är ett karakteristiskt exempel på en mänsklig bosättning som är präglad av sjöfart, handel och hantverk och som har bevarats och vidareutvecklats genom kontinuerlig anpassning till den medeltida stadens form och funktion. Visby har överlevt som en bebodd stad trots socioekonomiska och kulturella förändringar. Det har resulterat i ett stadslandskap där den medeltida muromgärdade handelsstadens bebyggelse inom stadsmuren med tillhörande anläggningar utanför har bevarats och kompletterats med tydliga årsringar från 1600- till 1900-tal och fram till nutid. Funktionell kontinuitet återspeglas genom att stadens historiska roll består som residens-, förvaltnings- och stiftsstad med kommersiella funktioner och bostäder.</p>
<p>Nuvarande uttryck</p> <p>Medeltida gatunät och tomtstruktur i det centrala stadsområdet och ett nät av infartsvägar utanför detta. Mariakyrkan, kyrkoruiner och medeltida stenhus. Försvarstornet Kruttornet vid platsen för den medeltida hamnen samt ringmuren med vallgravar och en obebyggd zon där utanför. Lämningar av Visborgs slott. Stadsbebyggelse i sten och trä från 1600-1800-talen. Småhusbebyggelse och bevarad planstruktur som under 1700- och 1800-talen växte fram på Klinten och utmed de gamla vägsträckningarna runt det medeltida bebyggelseområdet. Parker och grönstråk. Institutionsbyggnader och annan bebyggelse som hör samman med funktionen som residens- och domkyrkostad. Medeltida kulturlager.</p>	<p>Föreslagna uttryck</p> <p>Den medeltida hamnen med ursprung i en vikingatida hamnplats. Stadslandskapet med den medeltida stadsplanen, gatunätet med långgator och tvärgränder. Stadslagren, kulturlagren med förhistoriska boplatser, begravningsplatser, murverk och latrinkällare, vattenbrunnar och gatubeläggningar under nutida marknivå.</p> <p>Det medeltida stadslandskapet och tomtstrukturen i det centrala stadsområdet. Nätet av infartsvägar genom stadsportharna. Domkyrkan S:ta Maria med biskops- och stiftsbyggnader. Kyrkoruinerna. Den medeltida stenhusbebyggelsen, packhusen och gatuvalven. Försvarstornet (kastalen) Kruttornet intill platsen för den medeltida hamnen samt stadsmuren och utanför liggande vallgravar med försvarsverk och stenbrott. Den obebyggda zonen som framhäver den historiska staden och stadsmurens funktion som försvarsanläggning.</p> <p>Utanför stadsmuren med vallgravar S:t Görans ruin på det avskilda, medeltida hospitalsområdet. Avrättningsplatsen på framträdande plats på Galgbergets klint. Lämningarna av Solberga kloster, Valdemarskorset och massgravarna vid</p>

Korsbetningen öster om staden. Lämningarna av Visborgs slott från 1400-talet och försvarsverken i parkområdet Palissaderna utanför.

Topografin med staden inom murarna på tre nivåer: strandnivån med hamnfunktioner och verkstäder, packhus, köpmansbebyggelse och parker och rymligare trädgårdar i nordväst.

Mellannivån med lägre och glesare bebyggelse och kloster- och kyrkoruinerna i en krans runt den koncentrerade medeltida stadskärnan.

Den markanta bergsplatån Klinten, med låg arbetar- och trähusbebyggelse i skiftesverk (bulhus) från 1700- och 1800-talen.

De slutna gaturummen med smala stenlagda gator som är avgränsade av husfasader, plank murar och gårdssportar mot gatan.

Stadsbebyggelsen i sten och trä från 1600-1900-talen som representerar den svenska tidens residens- och stapelstad. Borgerskapets och handelssläkternas stenhusbebyggelse.

Rutnätsplanen från 1700-talets andra hälft i de mer perifera stadsdelarna, på tidigare åker- och betesmark utmed stadsmurens insida. Den enklare hantverkar-, sjömans- och arbetarbefolkningens skiftesverksbebyggelse där samt utmed infartsvägarna och vägsträckningarna mot hamnen. Garnisonsstadens bebyggelse.

Bebyggelsens årsringar som visar den mänskliga bosättningens utveckling till stad med en mångfald verksamheter. Variationen i bebyggelsens skala. Småhusen och de mer glest exploaterade tomterna sida vid sida med mer storskaliga byggnader på fullbyggda tomter i alla delar av staden, vilket ger stadsväven en rytm och rik variation.

Utblickarna från Klinten med vyer mot havet, hamnen, kyrkoruinerna och det täta stadslandskapet nedanför. Ett framträdande och varierande taklandskap med obrutna takfall, dominans av lertegel och traditionella plåttak. Den fria sikten utmed kusten till Högklint i sydväst. De återkommande utblickarna mot insidan av ringmuren.

Stadens silhuett från havet, hamnen och från den f d medeltida hamnen i Almedalen med domkyrkan S:ta Maria, kyrkoruinerna och packhusens gavlar som avtecknar sig mot Klinten och den bakomliggande

stadsmuren med dess torn och utan konkurrerande högre bebyggelse bortom stadsmuren. Havets närvaro och stadens kontakt med havet. Den inre 1800-talshamnens bebyggelse och anläggningar som representerar den flerhundraåriga hamnverksamhet som givit upphov till staden.

Siktlinjerna utmed och in emot stadsmurens utsida. De framhävda siktlinjerna mot stadsmuren och dess porttorn utmed infartsvägarna Söderväg, Österväg och Norderväg och från Kung Magnus Väg. Siktlinjen mot domkyrkotornen från Follingboväg. De övriga vyerna där närvaron av stadsmuren och staden innanför återkommande uppfattas från olika platser och avstånd i ytterstaden.

Stadsmurens monumentalitet i förhållande till den obebyggda zonen utanför och till ytterstadens glesare bebyggelse.

Sammanfattande värdetext 1987

En unik stadsmiljö från medeltid, 1700-tal och 1800-tal med stora kulturhistoriska värden vad gäller bebyggelse och miljö samt stora naturvärden.



Figur XX. Visby domkyrka och stadslandskapet från Norderklint. Foto: Länsstyrelsen 2022.

Kunskapsunderlag

Naturmiljö och landskapsbild

En klintkust med framförliggande strandzon av varierande storlek liggande innanför en stenig strand. Ett skyddat läge med gynnsamt klimat och relativt god tillgång till vatten genom källflöden österifrån ger en bördig stadsmiljö, särskilt i nordväst.

Naturen domineras av en klint, mer eller mindre brant med en framförliggande strandzon. Både klinten och strandzonen är bebyggd, utom strandpromenaden utanför ringmurens sjömur i väster som är ett parkstråk med klapperstensstrand. Avgränsningens sydvästra strandzon utgörs av de äldre och inre delarna av Visby hamn med kajer och anläggningar ursprungligen tillkomna för hamnverksamhet. Områdets högsta nivå ligger på ca 35 meter över havet.

Historisk landskapskaraktärisering

Visby är en tidigmedeltida muromgärdad hamnstad som var en av östersjöhandelns och Hansans ledande metropoler och transithamnar.

Bosättningen i Visby kan följas ända från stenåldern med undantag för en lång fyndlös period mellan stenålder och vendeltid. Vikingatidens bosättning antas snarare ha haft karaktären av en handelsplats än en permanent bosättning. Byggnadsrester från denna tid återfinns i ett halvcirkelformigt område ovanför den äldsta hamnen vid Almedalen. Husen var små, av trä i skiftesverk eller lerklining och låg i parallella rader från hamnen och uppåt. Vissa undersökningar och fynd pekar på att det tidiga stadsområdet kan ha omgetts av en halvcirkelformig vall i linjen nära gatusträckningarna Specksrumsrum – Stora Torget – Hästgatan. Detta skulle i så fall kunna jämföras med försvarsvallen i Västergarn ca 30 km söderut längs kusten och ha föregått stadsmuren.

Vid mitten av 1100-talet hade gutarna en ledande ställning inom östersjöhandeln, vilket lockade främmande köpmän till ön. Danskar, tyskar och ryssar slog sig ned i Visby. Konkurrens om handeln uppstod mellan Visby och övriga Gotland, vilket ledde till att Visby ringmur uppfördes och stod klar i sin första upplaga vid mitten av 1200-talet. Motsättningarna och konkurrensen mellan stad och land kulminerade i ett inbördeskrig 1288 där Visby stärkte sin ställning. Efter kriget förstärktes ringmuren genom en förhöjning av muren samt att ett stort antal marktorn och hängande sadeltorn tillkom.



Figur XX. Visby, sett från Almedalen och det medeltida hamnläget. Foto: Länsstyrelsen 2022.

I Visby byggdes gilleshus, kyrkor och packhus för handelsvaror nere vid hamnen. Tomtmarken utnyttjades maximalt. Marken utanför det gamla, centrala stadsområdet utnyttjades och bebyggelsen blev mer oreglerad längre ut. I en krans i utkanten av stadskärnan byggdes kyrkor och kloster, gilleshus och bostäder. Sanka områden söder om det nuvarande Stora torget dränerades och bebyggdes och stranden innanför hamnen

fylldes ut. Strandgatan, som ungefär motsvarar den vikingatida strandlinjen, blev huvudgata med torg, rådhus och de största och mest påkostade packhusen med gavlarna vända mot hamnen. I takt med att staden förtätades, drevs hushöjderna upp i stadskärnan och särskilt närmast Strandgatan och hamnen. Tomtytan utnyttjades till fullo för bebyggelse eller med endast små obebyggda gårdsrum. Över gator och gränder byggdes ibland valvhus för att utnyttja utrymmet maximalt och cirka ett 20-tal byggnader med gatuvalv är kända, varav fem har bevarats. Utanför stadsmuren lades ett sjukhus för bland annat spetälskesjuka med tillhörande kyrka, S:t Göran. Ännu ett stycke norrut förlades avrättningsplatsen med en galge väl synlig ovanför klintkanten. Öster om staden byggdes ett Solbergakloster, som senare blev skådeplats för det avgörande slaget 1361 när Valdemar Atterdags danska här besegrade gotlänningarna och kunde tåga in i staden. Här har stora massgravar från slaget grävts ut under det tidiga 1900-talet.



Figur XX. S:t Görans ruin norr om innerstaden, med Galgberget och den medeltida avrättningsplatsen strax bortanför. I anslutning till kyrkan låg en medeltida sjukhusanläggning för bland annat spetälska och ända in på 1800-talet har kyrkogården använts för kolerabegravningar. Strax västerut ligger Visby lasarett sedan 1900-talets början, som en återkoppling till den medeltida sjukvårdstraditionen i området. Foto: Länsstyrelsen 2023.

Bildandet av Hansan, inbördeskriget, pesten och Valdemar Atterdags erövring av ön bidrog till Visbys och Gotlands stagnation under 1300-talet. De följande århundradena blev oroliga med krigiska förvecklingar och kaperier. Med smärre avbrott varade det danska herraväldet i nästan 300 år. Visbys ekonomi försämrades. Fästningen Visborg (Visborgs slott) uppfördes, vilken Erik av Pommern använde som bas för att försöka återerövra sina riken. Visby utsattes för belägringar och 1525 lyckades en lybsk här att storma staden genom angrepp via den så kallade lybeckerbräschen längst västerut i Nordergravar. De norra stadsdelarna brändes, varvid hus, kloster och kyrkor där skadades eller förstördes.

Reformationstiden och den försämrade ekonomin omöjliggjorde reparationer och underhåll och många kyrkor, men även profan bebyggelse fick förfalla. Visby ringmur ansågs dock ännu ha ett försvarssyfte och fick vissa tillägg och anpassningar med kaponjärer i Östergravar och ombyggnader för kanoner i "Silverhättan", murtornet längst i nordväst. Ännu långt in på 1800-talet fungerade ringmuren som tullgräns med tullhus innanför stadsportharna, som ännu stängdes nattetid.



Fig XX Schematisk kartskiss i marginalen till Mathias Schilders skattläggningskarta 1696-97 som redovisar infartsvägarna mot staden med Mariakyrkan och S:ta Katarinas kyrkoruin med klocktorn schematiskt återgivna innanför stadsmuren. Utanför muren S:t Görans kyrkoruin (D), Galgen/Galgberget vid T, Korsbetningen och Solberga kloster vid E. F och G betecknar hamnen, med medeltida ursprung och på hällarna söder om staden väderkvarnar (H). (Källa: XXX)

1645 blev Gotland åter svenskt. Öns handel och näringsliv utvecklades genom olika reformer. Hamnen förbättrades och ringmuren förstärktes på vissa punkter. Näringslivet hämmades dock av betungande skatter och krig, farsoter och hungersnöd drabbade ön ett flertal gånger. Efter en kort dansk återkomst på 1670-talet, sprängdes Visborgs slott 1679. Sedermera kom ruinerna att nyttjas som stenbrott där stenen brändes till kalk i en kalkugn på platsen.

På 1700-talet stod kyrkorna, utom domkyrkan S:ta Maria, i ruiner och många packhus var förfallna. Konjunkturerna för handel och näringsliv vände åter uppåt. Befolkningen ökade. Söderklint och Norderklint (kortare även benämnd "Klinten") bebyggdes. Området mellan Adelsgatan och Södra Murgatan på Söderklint indelades i kvarterstomter liksom det tidigare slottsområdet. Samma mönster upprepades på Norderklint, som tomtindelades i ett rutnätsmönster. Norderklint bebyggdes snabbt under främst 1700-talets sista decennier och förtätades från enstaka hus mellan åkrar och betesmarker till en sammanhängande låg träbebyggelse i skiftesverk. I de norra stadsdelarna, nedanför Klinten, tomtindelades ytterligare tidigare åkermarker och Tranhusgatan och Nicolaigatan med angränsande gränder tillkom. I stort sett hela innerstaden var tomtindeldad och bebyggd vid 1800-talets

början utom den yttersta klintkanten ovanför domkyrkan. I nordväst fanns ännu åkrar och beteshagar kvar för att omvandlas till park- och tomtmark vid 1800-talets mitt.



Figur XX. Visby ringmur, stadsmuren sedd från Nordergravar med insidan av muren uppe vid Norderklint (Klinten) i fonden. Foto: Länsstyrelsen 2000.

Ännu på 1700-talet var Strandgatan storköpmännens gata. Packhusen byggdes om och blev högre stånds bostäder. Det medeltida bebyggelsemönstret med höga, smala och gavelvända hus mot havet i väster, förändrades efter nya ideal. Den förnäma bebyggelsen förlades istället med långsidan som huvudfasad mot gatan och havet i väster. Även i de fall där de medeltida packhusen och husruiner byggdes om och till, följdes detta mönster. Ofta byggdes två eller flera gavelvända packhus eller packhusruiner om och ihop till ett påkostat bostadshus med långsida mot Strandgatan. I många fall blev en medeltida tvärgränd inlöst och införlivad i byggnaden eller som gårdsinfart. Nya köpmanshus byggdes på ruinerna av de gamla även längs S:t Hansgatan och i kvarteren runt Stora Torget.

Befolkningen ökade åter efter 1800-talets mitt. Byggnadsverksamheten inriktade sig nu främst på om- och tillbyggnad samt modernisering av befintliga byggnader, men hus

byggdes också på gårdarna och magasin och uthus byggdes om till bostäder. Staden förbättrades och moderna institutioner tillkom. Vid mitten av 1800-talet byggdes folkskola och läroverk /gymnasium. För detta revs hela kvarter med delvis medeltida bebyggelse. Vid samma tid byggdes ett nytt länsfängelse invid hamnen.

Tack vare den begynnande turismen uppstod hotell, pensionat, restauranger och badinrättningar. Promenadstråk och planteringar anlades inom och utanför stadsmurarna. På 1870-talet byggdes hamnen ut med vågbrytare för den växande ångbåtstrafiken och järnväg anlades med huvudstation strax utanför Söderport. Ett administrativt centrum med apotek, banker, kontor och hyreshus uppstod vid Donners plats med omgivning. De äldre handelsgårdarna utmed infartsvägarna innanför Söder- och Österport kompletterades med butiker längs Adels- och Hästgatorna, där redan existerande bostadshus gjordes om med skyltfönster i nedervåningen och bostadsvåning ovanpå butiken. Äldre 1700-talshus i främst skiftesverk moderniserades både till sin arkitektur och innehåll för kommersiell användning. Hantverk och industri koncentrerades till hamnen, till Söderväg/Stenkumlaväg utanför ringmuren och till Kopparsvik söder om staden. Befolkningen och allt fler tillkommande samhällsinstitutioner rymdes inte längre innanför murarna. I slutet av 1800-talet började områden utanför muren att bebyggas.



Figur XX: S:t Nicolai ruin från Kyrkberget och Norderklint. Dominikanerordens klosterkyrka i norra, påtagligt grönnare delen av innerstaden. Foto: Länsstyrelsen 2022.

På 1860 och -70-talen anslog staten medel för upprustning och vård av ruinerna och ringmuren. Mot 1800-talets slut luckrades stadens centrala delar delvis upp. Stora torget vidgades, hus revs för att frilägga och framhäva kyrkoruinerna och ringmuren på valda platser. Små planteringar tillkom. Sällskapet DBW (Be Badande Wännerna) lät på 1850-talet

anlägga en Botanisk Trädgård och paviljong med restaurang i ett nyanlagt park- och strövområde i nordvästra delen av innerstaden. Planteringsgillet i Visby anlade park i Palissaderna söder om staden vilket var startskottet till ytterligare planteringsarbeten i stadens omgivning. Alléer utmed infartsvägarna och trädplantering skedde även i vallgravarna utanför ringmuren och på öppna platser.

Dagens stadsbild och bebyggelsestruktur

Karakteristiskt för Visby innerstad idag är de slutna kvarteren med husfasader varvat med plank, murar och slutna portar utmed de smala, stenlagda gatorna. På många håll bildar utstickande entré- och yttertrappor i kalksten ett särdrag i gatubilden. Karakteristiskt är att bebyggelsen varierar i skala, höjd och volym, generellt med tätare och högre bebyggelse i de mer centrala delarna och stråken av stadskärnan. I alla delar förekommer dock småhus och glesare exploaterade tomter som ger en rytm och rik variation. De stora kyrkoruinerna omges av kontrasterande lägre, mer småskalig bebyggelse som ger en ständigt omväxlande stadsbild. Ringmurens insida framträder utan skymmande bebyggelse på flera platser. Mest framträdande är norra murens insida längs gatusträckningarna Silverhättan och Rackarbacken upp på Norderklint. Även vid Österport och utmed Södra Slottsgränd gränsar muren mot gatumark och dominerar gatubilden. Den låga trähusbebyggelsen på Klinten och vid Söderport möjliggör också många utblickar mot ringmur och ringmurstorn.

Än idag framträder i gatunätet de förhistoriska färdvägarna (landsvägarna) från de stora stadsportarna i norr, öster och söder (Norderport, Österport och Söderport) som leder från klinten ner mot hamnen. Tydligt urskiljs också de tre huvudgatorna Strandgatan, Mellangatan och S:t Hansgatan, som anlades på 1200-talet parallellt med stranden och höjdkurvorna. Dessa "långgator" är förbundna med ett stort antal smala tvärgränder.

Parker och planteringar är få och ofta små. Solitära karaktärsträd på gatumark, tillsammans med träd och grönska i trädgårdarna, som uppfattas över plank och murar, är starka inslag i stadsbilden. De nordvästra stadsdelarna är en tydligt grönare stadsdel som präglas av den Botaniska trädgården, parkområden och relativt stora och uppvuxna trädgårdar. Växtkraften är stark i det gynnsamma klimatet i västslutningen intill Östersjön och genom kontinuerlig vattentillförsel via naturliga källflöden i kalkstensgrunden österifrån. Läget vid havet och den täta bebyggelsen ger ett mildare, utjämnande mikroklimat. Innerstadens trädgårdar är därför en god växtmiljö även för exotiska växter och fruktträd som annars förekommer längre söderut på den europeiska kontinenten.

Omkring en fjärdedel av bebyggelsen, ca 260 fastigheter, är skyddade som byggnadsminnen enligt Kulturmiljölagen (SFS 1988:959), med representanter främst bland den medeltida och 1700-talsbebyggelsen. Därtill kommer de statliga byggnadsminnena länsresidenset och före detta hospitalet, numera bland annat administrativa lokaler för Visby stift.

Historiska skikt

En värdefull stadsmiljö med kulturlager från forntid, struktur och unika bebyggelsemiljöer från medeltid (11-1500-tal), svensktid (*Residensstaden*) från 1600-talet och därpå följande högkonjukturer med utveckling av *Trästad* 1720-1830, *Borgarstaden* 1830-1920 och den *Moderna staden* 1920-2000 - (indelning med kursivering fritt efter de begrepp som används i Byggnadsordning för Visby innerstad, tillhörande detaljplan från 2010.)



Figur XX: Visby domkyrka, ruiner och packhus sett från Kruttornet intill den medeltida hamnen. Trähusbebyggelse (reveterad) med ursprung från 1700-talet närmast och borgerlig köpmansbebyggelse från 1700- och 1800-talen närmare stadskärnan. Foto: Länsstyrelsen 2024.

Mål för att tillgodose riksintresset

- Ny bebyggelse i innerstaden bör endast accepteras som komplettering till befintlig bebyggelse och underordna sig denna i skala, utformning och uttryck.
- Byggnadshierarkin inom stadsdelar och enskilda fastigheter ska behållas så att komplementbyggnader och gårdshus i regel underordnar sig huvudbyggnaden i storlek och uttryck.
- Variation i skala och byggnadsvolymer är ett kännetecken i hela staden. Ökning eller likriktning avseende hushöjd och -volym ska undvikas.

- Rivning ska undvikas. Rivning bör endast godtas av byggnader eller byggnadsdelar som saknar betydelse för riksintressets uttryck.
- Förhållandet mellan bebyggelse, uthusbebyggelse, obebyggda gårdsrum och trädgårdsstrukturer ska bevaras. Träd och planteringar bör bevaras och inte ersättas av större hårdgjorda ytor och markbeläggning.
- Tillskott ska utformas med en arkitektur som följer den befintliga bebyggelsens uttryck och traditionellt förekommande material i innerstaden. Hantverksmässiga metoder och individuellt utformade snickerier och byggnadsdetaljer bör väljas.
- Tillkommande byggnader, byggnadsdelar och andra anordningar ska hålla ett skyddsavstånd på åtminstone 2 meter från stadsmuren eller ruiner. Tillkommande bebyggelse och skyltning ska inte skymma stadsmuren och ruinerna.
- Medeltida murverk, markbeläggning och strukturer ovan och under mark ska behållas orörda. Endast tvingande ingrepp bör undantagsvis accepteras såsom tvingande ledningsdragning.
- Det slutna gaturummet ska behållas. Borttagande av murar, plank och portar för att anlägga parkeringsplats etc är olämpligt.
- Tidsskikten i stadsmiljön med byggnader och anläggningar, parker och gröna rum tillvaratas. Hamnens prägel med byggnader och anläggningar för hamnverksamhet bör behållas.
- Den obebyggda zonen utanför stadsmuren ska bevaras för upplevelsen av stadssilhuetten och den historiska stadsbilden. Tillkommande bebyggelse därutanför ska underordna sig stadsmurens monumentalitet.
- Vallgravarna och de öppna eller glest bebyggda ytor som omger innerstaden ska behållas som en skiljezon som accentuerar kontrasten mellan den kompakta medeltida staden och ytterstaden med sitt öppnare byggnadssätt.
- Visuella samband, vyer och siktlinjer inom och in mot innerstaden ska behållas intakta.

Uttolkning av reviderad gränsdragning

Avgränsningen föreslås justeras så att de till medeltidsstaden hörande anläggningarna S:t Görans hospital och kyrkoruin, avrättningsplatsen på Galgbacken och Solberga Kloster med närområde och siktlinjer mot stadsmuren kompletterar riksintresseanspråket. Vattenområdet med siktlinjer utmed strandpromenaden och i Visby hamn samt en del av parkområdet Palissaderna ovanför Visby hamn, och i anslutning till före detta Visborgs slott, läggs till.

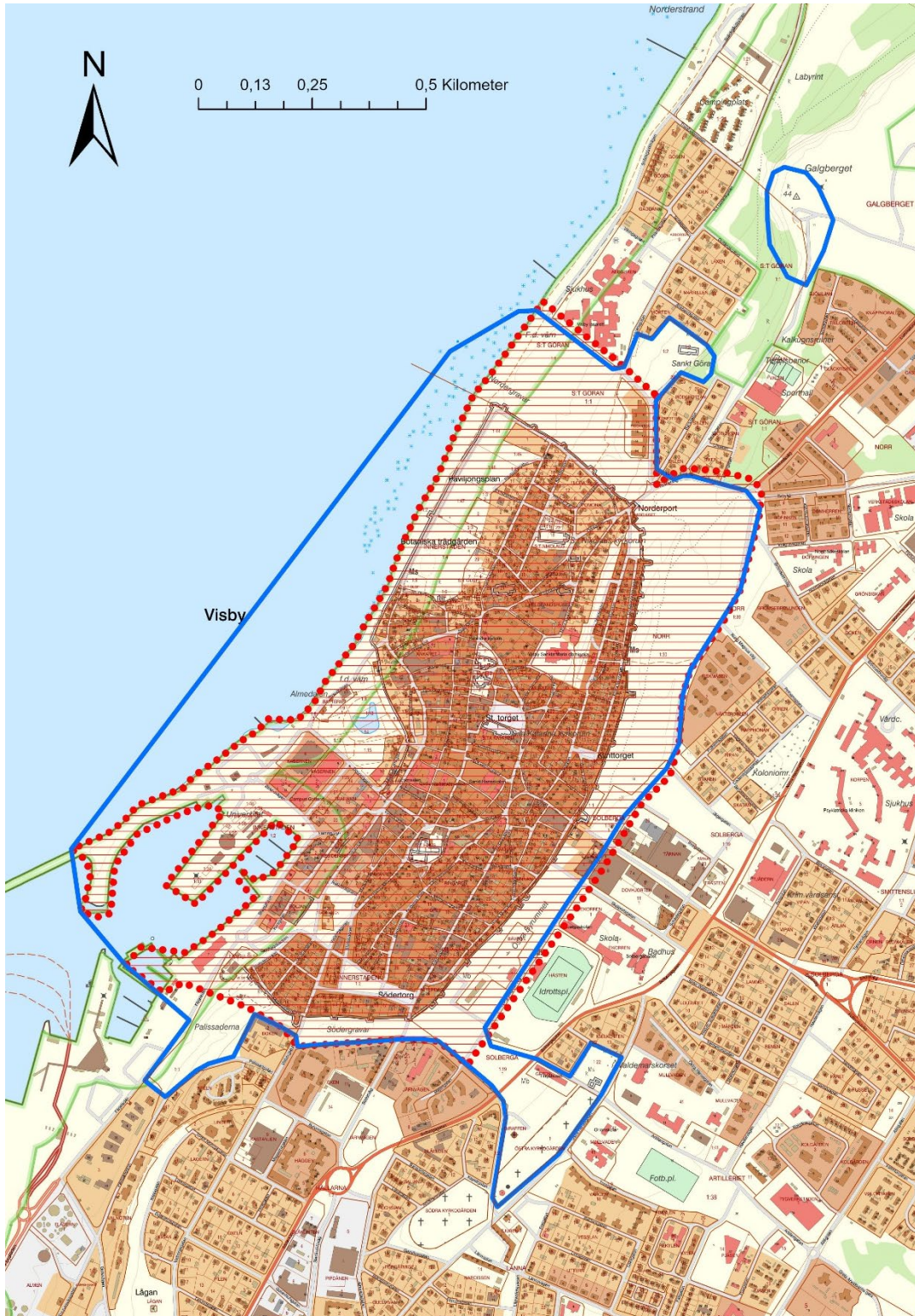
Administrativa uppgifter

Namn och identitet: Visby [I 20]

Socken: Visby

Kommun: Gotland

Län: Gotlands län



Förslag till justerad avgränsning som innebär en mindre utökning för att inkludera medeltida anläggningar utanför Visby ringmur som är en del av helhetsmiljön och den riksintressanta berättelsen om medeltidsstaden Visby. Blå linje markerar förslagen justering av avgränsningen, röd rastrening och prickad linje visar nuvarande avgränsning.

Källor och lästips

1. Fornminnesregistret [Fornsök \(raa.se\)](http://raa.se)
2. Lantmäteriverkets historiska kartor (www.lantmateriet.se)
3. Sveriges Kyrkor (<http://samla.raa.se/xmlui/handle/raa/7>)
4. Kulturmiljöprogrammet (<http://gotland.se/KMPGotland>)
5. Riksintressebeskrivningarna från 1987 (Länsstyrelsen i Gotlands län)
6. Byggnadsordning för Visby innerstad, tillhörande detaljplanen. Laga kraft 2010-03-26, <https://www.gotland.se/54504>
7. Svahnström G. Visby under tusen år. AWE/Gebbers förlag. Fälths tryckeri, Värnamo 1984.
8. Hansson, Joakim (red.) Visby innerstad - en bebyggelseinventering. AB CO Ekblad & co, Västervik 2003.

Östergarn [I 30] (Östergarns sn)

Länsstyrelsens förslag – Skäl för ändringen

Länsstyrelsen föreslår att riksintressebeskrivningen och avgränsningen ändras. Anspråket reviderades senast 2019. Efter denna revidering framstår ändå området som spretigt med brister snarare än en kulturhistoriskt upplevelsebar helhetsmiljö. Vissa delar bör utgå, samtidigt som en annan samlad delmiljö med höga kulturhistoriska värden bör inkluderas. Anledningen till förändringen är en renodling av områdets kulturhistoriska värden som en kustbygd utifrån kriterierna för kulturmiljövårdens riksintressen.

Analys av ändringen

Riksintressebeskrivningen

Ändringen av motiveringen tydliggör den riksintressanta berättelsen och helhetsmiljön utifrån regionala och lokala förhållanden. Kustmiljöns och beståndsdelarnas sammanhang förtydligas.

Fysiska avgränsningen

Förslaget är en justering av riksintressets avgränsning så att landskapsavsnitt som i senare tid har fått en förändrad markanvändning med bebyggelse eller mer storskalig uppodling utgår. Däremot inkluderas ön Östergarnsholm med sina framträdande, kustanknutna kulturmiljövärden. Ön har tidigare exkluderats främst på grund av sitt svårtillgängliga läge men utan hänsyn till de faktiska kulturmiljövärdena som är centrala för riksintresseanspråkets berättelse och helhetsmiljö.

Riksintressebeskrivning

Nuvarande motivering	Föreslagen motivering
<p>A. Kustnära <i>odlingslandskap</i> med förhistorisk bruks- och bosättningskontinuitet sedan bronsålder. (<i>Gårdsmiljö</i>).</p> <p>B. <i>Industrimiljö</i> med stark anknytning till kalkindustrin samt Gotlands enda ståndsmissigt bebyggda herrgård. (<i>Kvarnmiljö</i>).</p>	<p><i>Kommunikationsmiljö, kust- och skärgårdsmiljö med fiskelägen och fiskehamnar</i> visar på sjöfartens och fiskets betydelse som väsentliga näringar för bygden. <i>Stenindustrimiljö</i> präglad av kalkbrytning med spår av anläggningar för produktion och utskeppning under 1700- och 1800-talen. Kustnära, öppna och överblickbara <i>odlingslandskap</i> och <i>gårdsmiljöer</i> från 1700- och 1800-talen med i många fall föregångare från järn- och bronsålder. Centralt belägen medeltida <i>kyrkomiljö</i>.</p> <p><i>Fornlämningsmiljöer</i> med förhistoriska fornborgar på Östergarnsholm och Grogarnsberget och sentida kustvärn visar på områdets försvarsbehov och strategiska läge vid havet i öster sedan järnålder.</p>
Nuvarande uttryck	Föreslagna uttryck
<p>A. <i>Fornborgen</i> Grogarnshuvud, stora rösen och husgrunder. Medeltida kyrka. Gårdar med parstugor i sten och vinkelbyggda ladugårdar i östgutnisk stil. Skans och sojden (tjärdalar).</p> <p>B. Högreståndsmiljöer med välbevarad bebyggelse och arbetarbostäder från 1700- och 1800-tal, bl a kalkpatrongårdarna Borgvik och Katthamra samt sommargården Annas Nöje. Kalkugnar. Väderkvarnar i sten.</p>	<p>Fornborgarna, de stora rösen på hällmarkerna och husgrunderna från järnåldern i ängarna. Den medeltida kyrkan med minnessten och prästänge.</p> <p>Gårdarna med en- och tvåvånings parstugor i sten och vinkelbyggda ladugårdar. Högreståndsmiljöerna, kalkpatrongårdarna Katthamra, Borgvik och länsmansbostaden i Katthammarsvik. Sommarnöjet Annas Nöje från sekelskiftet 1800 och sommarvillorna med koppling till Katthammarsvik som semesterort. Stenbrotten, kalkugnarna, sojderna (tjärdalarna) och kalkutskeppningshamnen i skyddad vik.</p> <p>Båtmanstorpen, skansen vid Snabben/Kuppen och kustvärnen från andra världskriget från Grogarnshuvud till Sysne. Fiskehamnarna vid Katthammarsvik, Herrvik och Sysneudd och resterna av fiskelägen på Östergarnsholm. Kalkgrusvägarna utmed kusten. Väderkvarnarna i sten på svaga höjder i öppet odlingslandskap.</p> <p>Ön Östergarnsholm med fyrtornet av sten och ruinerna av den västra fyrplatsen innanför vallen till en förhistorisk fornborg. Den provisoriska stenkolsfyren och AGA-fyren i stål. Ristningen med kompassros i stenhäll. Den östra fyrplatsen inom stenmurar med fyrtornet i betong och bevarade ekonomibyggnader. Lämningarna av fiskelägen längs öns norra sida och den bevarade strandboden intill kajen i sydost. Den kala och fårbetade ön som</p>

	<p>är väl synlig från Gotlands kust som en sista utpost med den fria horisonten bortom.</p> <p>Det varierade, småskaliga landskapet, präglat av åker, betesmarker och skog med närheten till hav och hamn och åtskilliga spår av stenhantering. Klintarna vid kusten och inne på land, som ger landskapet en varierad karaktär med utblickar över hav och land såväl som skyddade vikar.</p>
--	--

Sammanfattande värdetext 1987:

Östergarn är efter gotländska förhållanden ovanligt kuperat. Här finns många berg med klintar där vegetationen är sparsam. Bördiga dalar går genom området med tvära kast mellan åker, lövskogsdungar och hedmark. Kusten är flikig med många vikar och uddar. Bygden är småskalig och har kvar en ålderdomlig karaktär. Området har varit bebott sedan bronsåldern. En känd fornborg från järnåldern ligger på Grogarnshuvud. Kyrkan är från 1200-talet. Dagens bebyggelse är mer skiftande än Gotland i övrigt. Förutom gårdsbebyggelse från 1700- och 1800-talen, med speciell utformning för bygden, finns i främst Katthammarsvik välbevarad högreståndsbbyggelse från 1600- och 1800-talen efter kalkpatronstiden, liksom enkla bulhus efter arbetare. Området ger rika möjligheter till studier av en

Kunskapsunderlag

Naturmiljö och landskapsbild

Området karaktäriseras av två större klintsystem, Grogarnsberget och Östergarnsberget med mellanliggande jordbruks- och betesmarker. Östergarnsholm är en lägre, tredje klint eller kalkstensklippa ett par kilometer utanför kusten. Vegetationen på klintarna är mager med låg tallskog och buskvegetation. Östergarnsholm är närmast kalbetad. Nedanför klintarna växer ofta lövträd. Där finns betesmarker, medan åkermarken ligger mer centralt, delvis på uppodlade, tidigare sankpartier. Kusten väster om Katthammarsvik är flack och består av strandängar och hedbeten medan den övriga kusten har steniga strandvallar med mer eller mindre utpräglad klintkant och klapperstensvallar längs med stranden. Vid Katthammarsvik och Sandviken i söder finns sandstränder.

Historisk landskapskaraktärisering

Området har få forntida lämningar. Det kan ha varit bebott redan vid övergången till bronsåldern. Några lösfynd talar för detta liksom det stora röset Marterör, 25 m i diameter, vid den östra kusten. Från vikingatid härrör lösfynd och enstaka stenar med slipsåror. Även de medeltida lämningarna är ytterst få. Ett hugget och ornamenterat stenblock, hittat vid Skags vid Sandviken härrör troligen från medeltiden.

Från yngre järnålder, sannolikt vendeltid, härstammar fornborgarna på Östergarnsholms västra sida och på Grogarnsbergets norra spets, bägge med fri sikt mot den östra, mellersta kustzonen och mot havet. På den flacka Östergarnsholm ligger fornborgen i ett relativt höjdläge på nordvästra klippkusten. Fornborgen på Grogarnshuvud begränsas på tre sidor av klintbranter och har på nordöstra krönet kompletterats med ett kustvärn, en "bunker" från andra världskriget. I söder finns en vall av kalksten och jord, kantad av resta kalkstensflisor. Inne på borgområdet finns ännu en vall. Från fornborgen kan man än idag signalera till fornborgen på Torsburgen över en mil bort, med möjlighet till ännu tidigare förvarning från utposten på Östergarnsholm.



Figur XX. Östergarns gamla skola från 1896, strax intill medeltidskyrkan och prästgården. Foto: Länsstyrelsen 2023.

Östergarns kyrka uppfördes vid 1200-talets mitt. Både långhuset och det rakslutna koret i öster är så gott som kvadratiska. I stället för kyrktorn kröns taket av en takryttare efter skisser av den på Katthamra födde arkitekten och konstnären Axel Herman Hägg. Kyrkan hör en av de gotländska kyrkor som har utsatts för härjningar, bland annat under nordiska sjuårskriget och ryska landstigningar i början av 1700-talet. De flesta inventarierna härrör från 1700-talet, bland annat votivskepp. På kyrkogården finns en minnessten över stupade tyska sjömän från minkryssaren SMS Albatross som beskötts och jagades av ryska kryssare på grund utanför Östergarn i juli 1915. På kyrkogården syns också gravstenar efter församlingbor med koppling till havet enligt inskription.

Intill kyrkan, alldeles under Östergarnsbergets klint, ligger Östergarns före detta folkskola, ritad 1896 av Axel Herman Hägg i engelsk villastil och nygotik.

Ett karaktäristiskt drag för socknen är förekomsten av kalkugnar och mindre hamnar. Utöver sten- och kalkexport har även virke och tjära fraktats från främst Katthammarsviks hamn. Kontakterna över Östersjön har varit vanliga, åtminstone före andra världskriget då de baltiska länderna stängdes genom järnridån. Det lilla fiskeläget i Färseviken öster om Katthammarsvik omnämns som en ankringsplats för Öselbor ("Öslänningar") i mitten av 1800-talet, dit de kom för att byta råglast mot salt som hämtades i Katthammarsvik eller Slite.

Kalkugnar finns redovisade i kartan vid Katthammarsvik, Sysne udd och vid Skags intill "Sandvikshamn" redan under 1600-talet. Kalkexporten från Östergarnslandet var då ännu rätt blygsam. Den livligaste kalkbränningstiden var under 1700- och 1800-talet med kulmen för Katthammarsviks del på 1850-talet. Under 1920-talet lades kalkindustrin ned. Som mest hade man då ett trettiotal anställda för brytning, lastning och skötsel av den linbana som fraktade stenen till hamnen. Linbanan gick ut i vattnet, där stenkistorna ännu finns kvar. I Katthammarsvik finns även en välbyggd hamnpir från kalkbrytningsperioden.



Figur XX. Östergarnsholm, gamla (västra) fyrplatsen med fyr från 1817, påbyggd 1849 och släckt 1919. Farledsfyr av AGA-typ från 1921. Foto: Länsstyrelsen 2022.

Östergarnsholm, knappa två sjömil (dryga 3 kilometer) utanför Herrviks hamn är en fårbetad, låg klippa som historiskt har haft stor betydelse för sjöfarten och befolkningen inne på Gotland. På öns norra kust har flera fiskelägen legat på rad, ordnat efter sockanrna inne på Gotland. På så sätt hade Östergarnsborna, "Östergänningarna" sin del av stranden, "Gammalgänningarna" sin och så vidare. De har funnits både trä- och stenbodar, av praktiska skäl liggbodar för övernattnig vid längre fiskafängen eller om man blivit inblåst på ön. Lämningarna syns som stenramar, grunder till träbodar eller rester av murverk. Någon bod hade delvis den naturliga klippan som vägg. Idag finns en stenbod kvar vid öns sydspets, nära den betongkaj som tillkom när den senaste östra fyrplatsen anlades.

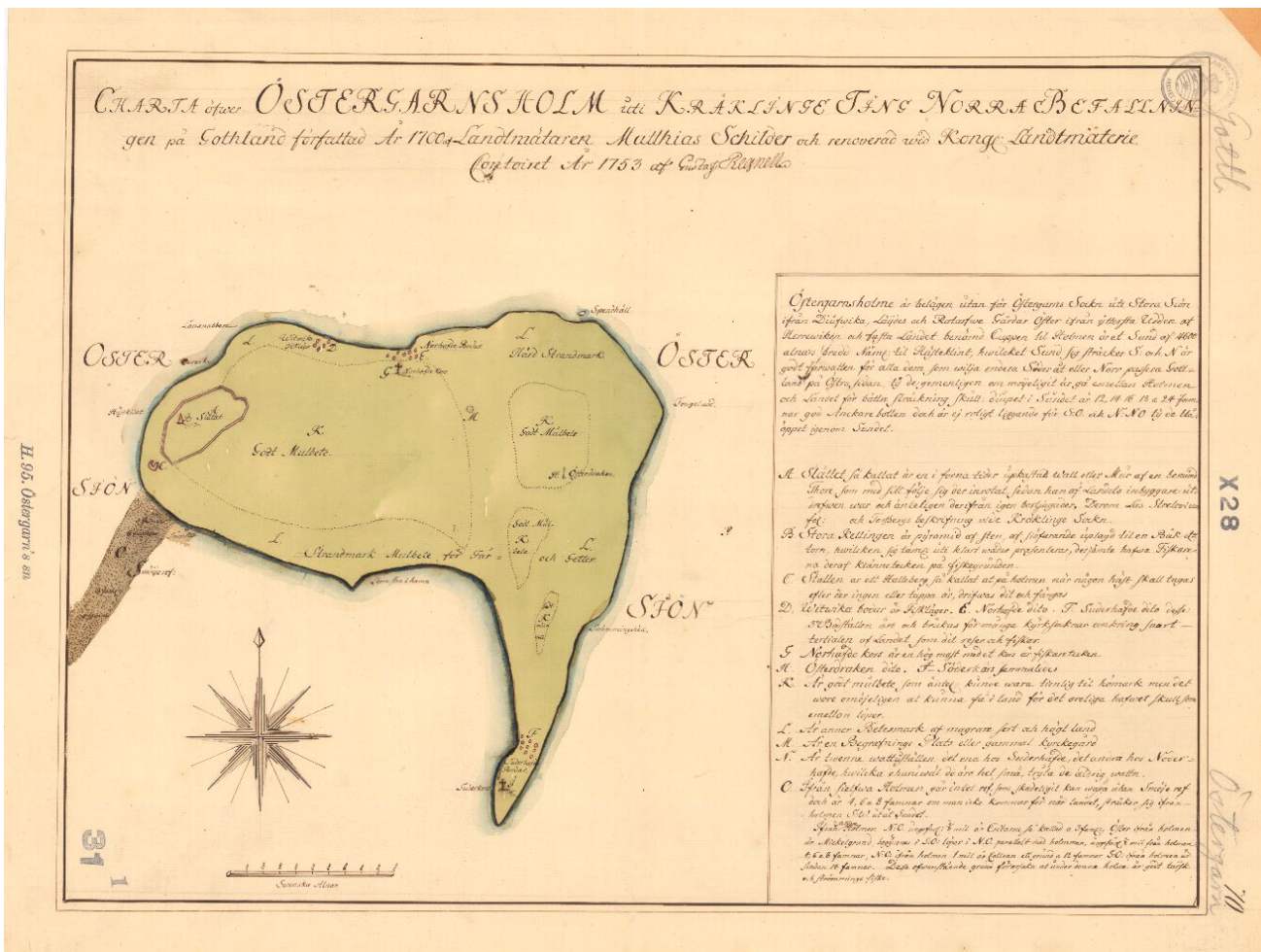
1817 uppfördes en fyr i kalksten innanför vallen till fornborgen på öns västra sida. Efter hand byggdes fyrplatsen ut i fyrkant med både sten- och träbyggnader. Omkring 1849 byggdes fyrtornet på och under byggperioden användes en separat stenkolsfyr i staplad kalksten ett stycke från själva fyrtornet. Stenkolsfyren är byggd enligt Polheimers princip och lär vara den enda av denna typ som finns bevarad. I klippan i närheten finns även en kompassros inristad från fyrplatsperioden.

1919 uppfördes en ny fyr och fyrplats på öns östra del. Fyrornet gjöts i betong och fyrplatsens byggnader inramades av en stenmur i fyrkant med en anlagd trädgård innanför. Från kajen i söder gick en smalspårig järnväg för transport av förnödenheter till fyrplatsen med hjälp av bland annat vindkraft – vagnar med segel. När den nya fyrplatsen uppfördes, släcktes den gamla fyren på västra sidan. Västra fyrplatsens träbyggnader flyttades från ön medan stenbyggnaderna lämnades att förfalla till ruiner. På klintkanten i närheten sattes en låg stålkur av AGA-typ upp 1921, för att upprätthålla sjösäkerheten i farleden mellan holmen och Gotland. På 1960-talet avbemannades även den östra fyrplatsen och flera av byggnaderna där revs, efter att ha använts som övningsmål för försvarsmakten.

I Östersjöns sjöfartshistoria har Östergarnsholm en särställning och är idag en "fyrpark" med fyra som representerar fyra olika generationer från 1800- och 1900-talen.



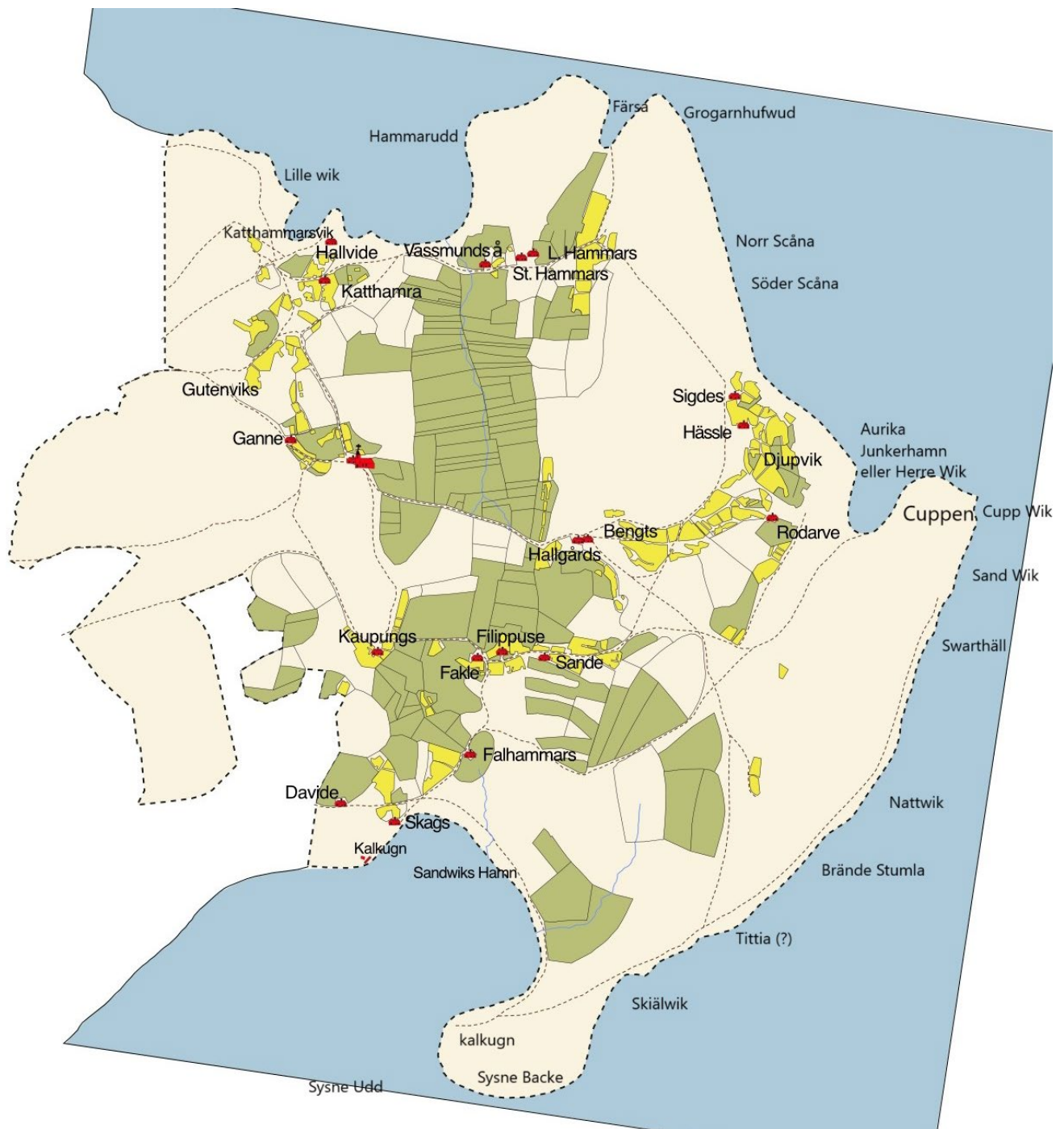
Figur XX. Östergarnsholm, gamla (västra) fyren med ruiner och husgrunder från fyrplatsen. Foto: Länsstyrelsen 2022.



Figur XX. Östergarnsholm, i skattdrägningskarta från 1753. Fornborgen "Slottet" i väster. Fiskelägen på norra kusten och på södra udden. I övrigt "Mulbete för får och getter". Lantmäteriet: tjänsten Min karta, Historiska kartor.

Östergarn socken (eller som den också heter i vissa dokument, Nygarn socken i motsats till Gammelgarn socken) består under äldre tid av 22 gårdar (jordeboken 1653), vilket gör den till en tämligen stor socken (räknat i antal gårdar). Samtliga gårdarna är skattegårdar 1653 och brukades av självägande bönder, utom en - Stora Hammars, som "Bruckas aff Thomas Rasmussen, som succederade een annan som för armoodh skull relingerade gården"). Gårdarna är genomgående tämligen små och skattade till ett halvt eller ett kvarts hemman. Endast gårdarna Sanda, Hallgårds och Grogarns betecknas som hela hemman och är ändå inte större än 9 och 10 marckeleij.

Socken karaktäriseras av ett småskaligt landskap, med öppna odlings- och betesmarker intill gårdarna och med tämligen omfattande ängsmarker, framför allt i den centrala och södra delen av socknen. Andelen åkermark är tämligen liten, ofta uppdelad på ett flertal mindre brukningsytor.



Figur XX. Tolkning av skatllägningskartan för Östergarns socken 1753. Karta/Renritning Arendus 2024.

Hela den sydöstra delen av socknen utgörs av karga utmarksområden med lågväxande skog och skogsbetesmarker. I hela detta område fanns vid tiden för skatllägningskartan 1753 ingen bebyggelse, möjligen med undantag av någon fiskebod.

Under andra världskriget har den gotländska kusten befästs med varianter av kustvärn och skyttevärn. Längs kuststräckan från Grogarnsberget söderut till Sysneudd finns ännu ett antal av dessa före detta kustförsvarsanläggningar, ursprungligen avsedda att möta hotet från öster.

Dagens landskap och bebyggelsestruktur

Bebyggelsen inom området skiftar betydligt. Den heterogena sammansättningen hänger samman med den tidigare sociala strukturen i bygden som väsentligt skiljde sig från grannsocknarna. Förutom bönder fanns här fler fiskare. I Katthammarvik fanns kalkpatroner och kalkarbetarna bodde både i samhället och runt omkring i socknen.

Kalkpatronerna bodde på Borgvik och Katthamra. Borgvik har bibehållit stor del av den äldre bebyggelsen, men stora delar har byggts om sedan gården blev pensionat. Huvudbyggnaden är från 1700-talet, senare ombyggd. Den östra flygeln med vällingklockan är från samma tid, medan den västra är yngre. I öster står Borgviks märkligaste byggnadskomplex. Det innehåller ett packhus i två våningar med flistak delat i tre rum av celltyp. Den mellersta delen med pulpettak innehåller gris- och höns hus. Det här är, med undantag för de medeltida husen, ett av de äldsta stenhusen på den gotländska landsbygden. Ytterst står det sju-håliga hemlighuset med kvadratisk plan och säteritak. Ett stort brygghus med faltak innehåller bakstuga med två ugnar och en smedja från 1800-talets början. På tomtens utkant mot havet, på grund av sin brandfarlighet, står en linbastu och kölna från 1700-talet. Den är Gotlands största. Till gården hör även ett 1800-tals skiftesverksmagasin i två våningar.

Borgvik omgärdas på två sidor av en hög stenmur med två karaktäristiska trappgavelsportar. Vid hamnen intill fiskeläget ligger ruinen av kalkugnen med "kalkugnskurran" (vaktarboden) bevarad.

Intill Borgvik ligger Katthamra, som brukar kallas för Gotlands enda herrgård. Den är byggd i en för Gotland något främmande stil, som anpassats efter lokal tradition och material. Mangårdsbyggnadens bottenvåning kan vara från 1600-talet, medan övervåningen och vinden under det brutna, valmade taket anses ha tillkommit 1812. Interiört finns flera rum med väggmåleri och påkostade kakelugnar. Huset flankeras av två flyglar i en våning med branta, valmade tak, och som båda har iögonfallande barockfrontespiser från 1700-talet. Katthamra har ägts av handelsmannen, assessorn Jacob Dubbe och flera generationer av släkten Hägg. Arkitekten och grafikern Axel Herman Hägg föddes på Katthamra 1835 och ägde under 1800-talets andra hälft gården fram till sin död 1921. Därefter var brodern och marinmålaren Jacob Hägg ägare, men vid mitten av 1900-talet övertogs Katthamra av Svenska Turistföreningen och blev vandrarhem. Från Axel Herman och Jacob Häggs tid bevaras vissa detaljer, särskilt de bägge flyglarnas tillbyggda trapphus och inredningen i södra flygelns ateljé en trappa upp. Till gården hör flera uthusbyggnader, bland annat ett stort välbevarat stenmagasin i två våningar vid infarten från hamnen till gården. Från magasinet leder en allé upp till huvudbyggnaden. De historiska byggnaderna på fastigheten är skyddade som byggnadsminne (Östergarn Katthammars 1:13).



Figur XX. Katthamra, ursprungligen kalkpatrongård från 1600- eller 1700-tal. Gården ägdes av handelsmannen Jacob Dubbe vid 1800-talets början och senare av släkten Hägg. Manbyggnaden med symmetriskt placerade lägre flyglar inom den staketomgärdade trädgården. Foto: Länsstyrelsen 2006.

Gamla affären är ett sammanbyggt bul- och stenhus från tidigt 1800-tal med yngre köksbakbygge. På gården bakom står en bulladugård och magasin på hög stenfot från samma tid.

Länsmansgårdens manbyggnad från 1800-talets första hälft har flerdelad plan och valmat tak, hög källarvåning och flyglar med lanternintak och placerade i förlängningen av huvudbyggnadens gavlar. Den östra flygeln innehåller bl a ett stort kök, under vars golv en bäck rinner fram.

Katthammarsvik har även i övrigt flera kulturhistoriskt intressanta byggnader. Samhället har kvar flera bulhus från 1700- och 1800-talen. De allra flesta har försetts med panel, exempelvis den lilla vackra parstugan som ligger intill Länsmansgården.

På vägen mot Vike passerar man den iögonfallande och färgstarka byggnaden Annas Nöje, som är starkt förknippat med Katthamra. Det är ett barockhus som uppfördes som sommarnöje i slutet av 1700-talet, byggd av Jacob Dubbe som morgongåva till sin hustru Anna Torsman. Mangårdsbyggnaden är dubbelt så bred som lång, i två våningar och försedd med barockinfluerat säteritak. Byggnaderna, även ladugården, är kraftigt orangefärgad av järnvitriol och följer därmed den lokala färgsättningstraditionen på

Katthammarsviks högreståndshus. Byggnaden och dess uthus är skyddade som byggnadsminne. Annas Nöje kan ses som ett av öns första sommarnöjen från sekelskiftet omkring 1800.

I Katthammarsvik finns även sommarvillor och bebyggelse som har uppstått eller anpassats till samhällets ställning som semesterort i slutet av 1800- och början av 1900-talet, inte minst de ovan nämnda före detta kalkpatrongårdarna med delvis omvandlade byggnader till funktioner som pensionat, vandrarhem och sommaruthyrning.

Invid vägen mot Grogarnsberget finns några fastigheter värda att uppmärksamma. På Vassmunds har man en parstuga från 1800-talets första hälft med något yngre brygghus. Glasverandans utformning är typisk för bygden. Grogarns har en parstuga från 1800-talets mitt med äldre bakbygge. Den vinkelbyggda ladugården är från 1800-talets slut och har för de området karaktäristiska krysspröjsade fönstren.

På vägen mot kyrkan ligger Ganne med mangårdsbyggnad från 1870-talet med flerdelad plan, brygghusflygel och vacker 1800-tals ladugård i U-form med tröskhus. Intill står öns äldsta metodistkapell, som är byggt i sten 1872 med bönesal och bostadsdel.

Grannlaget Hallgards, Bengts och Hamre innehåller sex parter i ett öppet landskap på Grogarnsbergets sydvästsluttning. På Hallgards båda parter finns många byggnader från 1800-talet. Bengts södra part har ett ovanligt hus från 1800-talet med oregelbunden planlösning, som påminner om Länsmansgården i Katthammarsvik, där flyglarna är sammanbyggda med gavlarna. Strax söder om grannlaget vid vägkorsningen ligger ett båtsmanstorp med enkelstuga från 1700-talet. Detta är öns enda kvarvarande rotetorp.

Herrvik domineras av hamnen och har en blandad bebyggelse från 1800-talets slut och 1900-talets första hälft. I en slänt på östra sidan av hamnbassängen ligger det traditionella fiskeläget som hamnen är uppbyggt kring, med sten- och träbodar i rader. Själva hamnen med kaj och stenpirar är från 1900-talets början med redskapsbodar och verksamhetsbyggnader som bär en prägel från 1900-talets första hälft och mitt. Anknytningen till fisket och knapphet i resurser avspeglas ännu delvis i byggnationen.

Nära Herrvik ligger grannlaget Hässle, Rodarve och Sigdes bestående av åtta parter som ligger öppet i ett kargt landskap. Hässles östra part har en parstuga från 1860-talet med en välarbetad glasveranda. Västra parten (numera Rodarve) har en tvåvånings mangårdsbyggnad uppförd i tre omgångar under 1700- och 1800-talen.

Längs den slingrande vägen från Kaupungsklint och öster ut ligger gårdarna Kaupungs, Fagle, Filipuse och Sande fördelad på många parter. De flesta har kulturhistoriskt värdefulla mangårdsbyggnader i en karaktäristisk stil. Det är låga, relativt långa och smala parstugor från 1700-talets slut och 1800-talets första hälft, med de för bygden vanliga fönsterfodren som har ett litet "tak" eller nock ovanpå. Även många flyglar är intressanta, liksom vissa ladugårdar och uthus. Vid Filipuse är nordöstra parten särskilt intressant med 1700-tals parstuga av bygdetypiskt slag, flygel med bibyggt källare som tidigare haft flistak, liten

bodlänga och 1700-tals ladugård som har kvar den branta resningen efter agtaket.

Norr om Sysneudd ligger Ingermans båtsmanstorp. Det består av en liten 1700-tals enkelstuga och en liten ladugård med agtak, delad i fähus och lada, nu hembygdsgård. De tre gårdsparterna vid Sysne strax intill tillhör Gartarve i Gammelgarn. Alla har bebyggelse från 1800-talets mitt och slut med flera för bygden typiska drag i utformningen. Något nordost härom finns nyare hus med olika utförande, där man har anpassat byggnaderna till den lokala byggnadstraditionen.

Fisket har stark tradition som näring i bygden och Herrvik är Gotlands största fiskehamn. Även Sysne och Katthammarsvik har fiske- och småbåtshamnar. Vid dessa platser finns såväl yngre som äldre strandbodar, särskilt på östra sidan av Herrviks hamn, åt kalkstensklinten "Kuppen" till. På ytterligare några platser finns enkla små fiskelägen, bl a det natursköna Ferseviken längst i norr. I området finns även flera väderkvarnar i sten från 1800-talet.

Östergarnsholm, som beskrivs ovan, ligger i svårtillgänglig, exklusiv avskildhet och används sommartid för fårbeta och rekreation. På ön finns ännu väderstation och fyr i fjärrstyrd drift.



Figur XX. Fårbetad, mager strandäng med Ferseviken och Grogarnsberget i fonden. På den närmaste klinten Grogarnshuvud samsas en fornborg från järnåldern med ett kustvärn från andra världskriget. Till vänster (öster) om land skimtar ön Östergarnsholm med sina fyrtorn. Foto: Länsstyrelsen 2023.

Historiska skikt

Östergarn är ett komplext område med lämningar och spår från flera skilda epoker, men man kan urskilja framför allt tre skilda uttryck för människans verkan i området. Ett förhistoriskt skikt speglar sig i flera fornborgar i området, tillsammans med hamnplatser, gravfält och ett antal husgrunder.

Den kustnära, agrara miljön är påtaglig, med många gårdar som representerar 1700- och 1800-talen väl och där fiske och sjöfart har utgjort en viktig binäring. Det tredje skiktet karaktäriseras av kalkindustrins lämningar i form av kalkugnar, hamnanläggningar och kalkpatronsgårdar. Även Östergarns och Katthammarsviks ställning som semesterort har avläsbara avtryck i bebyggelsen.

På Östergarnsberget finns en kulturstig, och en väg där enligt traditionen Carl von Linné ska ha färdats under sin gotländska resa 1741.

Mål för att tillgodose riksintresset

- Eventuell ny bebyggelse bör inte tillåtas i det öppna landskapet.
- Eventuell ny bebyggelse ska anpassas till omgivande miljö vad gäller placering, volymer, skala och utformning.
- Bebyggelsen bör underhållas med traditionella metoder och material för att bibehålla byggnadernas kulturhistoriska värden och för att upprätthålla landskapsbilden.
- Fortsatt brukande av jordbruksmarken är väsentligt för att bevara och främja riksintressets värden.
- Fornlämningar bör vårdas och hållas tillgängliga.

Även vid bygglovsbefriade åtgärder eller åtgärder som inte prövas mot bestämmelserna om riksintresset bör stor hänsyn tas till riksintressets värden avseende lokalisering och utformning.

Uttolkning av reviderad gränsdragning

Landskapsavsnitt som i senare tid har fått en förändrad markanvändning med bebyggelse eller mer storskalig uppodling och generellt sett svaga eller få uttryck för riksintresset föreslås utgå. Däremot inkluderas ön Östergarnsholm med sina framträdande, kustanknutna kulturmiljövärden.

Administrativa uppgifter

Namn och identitet: Östergarn [I 30]

Socken: Östergarn

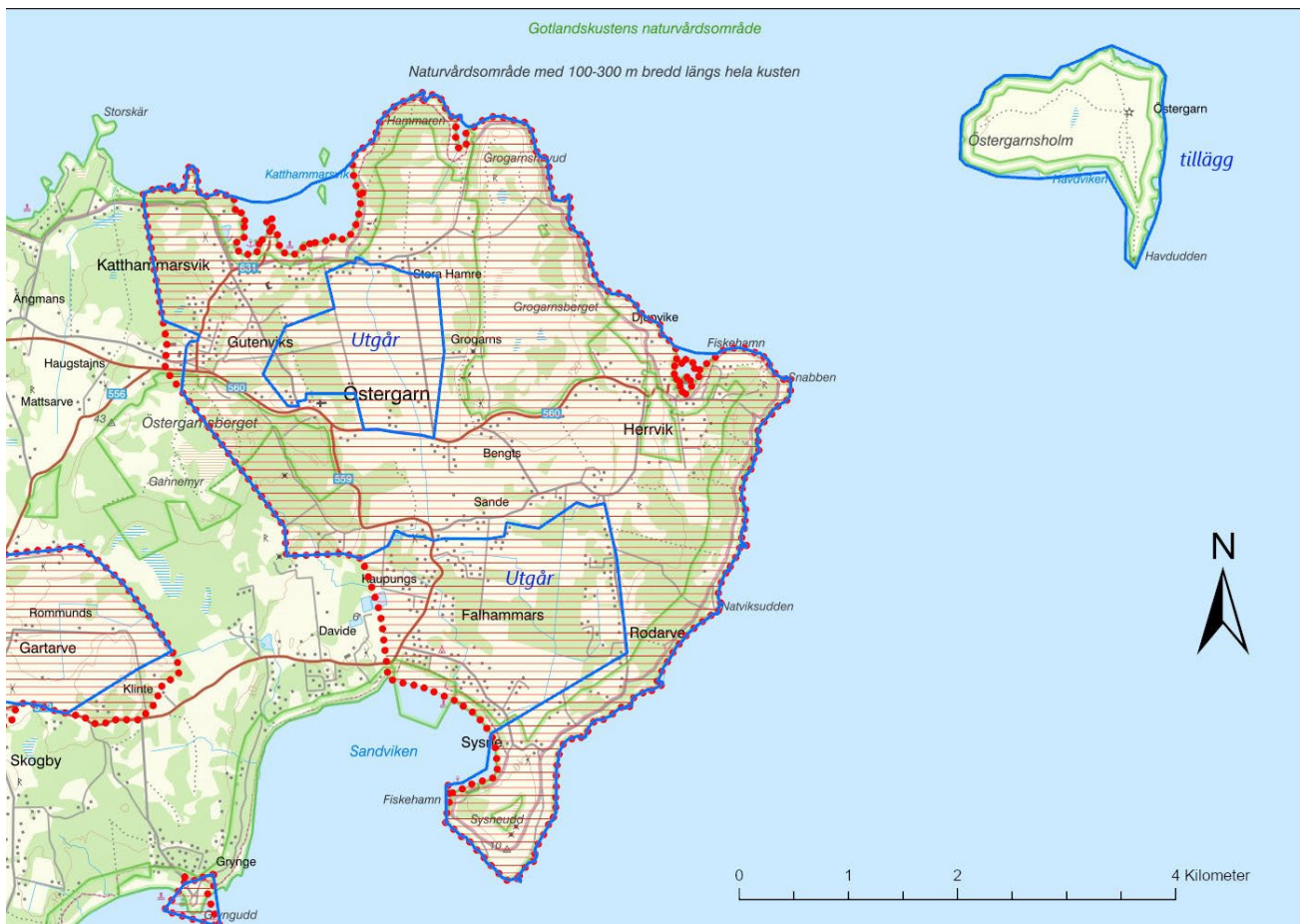
Kommun: Gotland

Län: Gotlands län

Källor och lästips

1. Fornminnesregistret (www.fmis.raa.se)
2. Lantmäteriverkets historiska kartor (www.lantmateriet.se)
3. Sveriges Kyrkor (<http://samla.raa.se/xmlui/handle/raa/7>)

4. Kulturminnesvårdsprogrammet (<http://gotland.se/KMPGotland>)
5. Riksintressebeskrivningarna från 1987 (Länsstyrelsen i Gotlands län).
6. Arkeologiska rapporter, artiklar (<http://samla.raa.se/xmlui/>)
7. Munthe, H. 1945. Om kalkindustrien på Gotland.
8. Hägg, J och E 1945. Bilder från Gotland.
9. Östergarn en sockenbok. Del 1 och 2



Föreslagen avgränsning innebär att ön Östergarnsholm med stark koppling till sjöfart och kulturhistoriskt värdefull kustmiljö läggs till riksintresset. Omvänt föreslås en minskning med ytor som i övrigt saknar starkare uttryck för riksintresset. Nordost om Östergarns kyrka och indraget från kustzonen utgår ett på sentida vis uppodlat område, och i söder vid Sandviken ett område som är påverkat av sentida markanvändning – främst fritidsbebyggelse. Föreslagen avgränsning med blå linje. Röd prickad linje visar nuvarande gräns.

Buttle [I 53] (Buttle sn)

Länsstyrelsens förslag – Skäl för ändringen

Länsstyrelsen föreslår att riksintressebeskrivningen ändras. Anledningen till förändringen är en renodling av områdets kulturhistoriska värden utifrån kriterierna för kulturmiljövårdens riksintressen. Förslaget har uppkommit genom en länsomfattande översyn.

Analys av ändringen

Riksintressebeskrivningen

Ändringen av motiveringen tydliggör den tidsperiod det rör sig om. Ändring av uttrycken är mer utvecklad avseende beståndsdelarnas egenskaper, samt landskapets och beståndsdelarnas sammanhang.

Fysiska avgränsningen

Mindre förändringar av avgränsningen föreslås för att främst exkludera marginella delområden utan riksintressets uttryck eller som saknar siktlinjer för upplevelsen av kulturmiljöerna.

Riksintressebeskrivning

<p>Nuvarande motivering</p> <p>Rika <i>fornlämningsmiljöer</i> i ett småskaligt <i>odlingslandskap</i> på mager mark omgivet av skog med bosättningsspår och åkersystem alltsedan yngre bronsåldern. (<i>Gårdsmiljö</i>).</p>	<p>Föreslagen motivering</p> <p>En koncentrerad och för Gotland karaktäristisk kulturlandskapsmiljö bestående av större delen av Buttle socken, med ett rikt fornlämningsbestånd främst från järnåldern. Det förhistoriska kulturlandskapet kompletteras med gårdsmiljöer på ursprunglig medeltida plats och kyrka centralt i socknen utmed en medeltida vägsträckning. Det småskaliga odlingslandskapet och spår av stenbrytning i utmarken visar ett bibehållet långt markutnyttjande. Området har ett landskap med stark historisk prägel och förhållandevis få sentida inslag.</p>
<p>Nuvarande uttryck</p> <p>Fossil åkermark, husgrunder, stensträngar, gravfält och bildstenar från järnålder i anslutning till odlingsbygd och bebyggelse. Medeltida kyrka. Gårdsbebyggelse från 1700- och 1800-talen. Äldre vägsystem. <i>I området ingår även:</i> Buttle järnvägsstation från 1878 med stationshus och uthusbyggnader.</p>	<p>Föreslagna uttryck</p> <p>De omfattande lämningarna av forntida åkerytor, de forntida vägarna och fägatorna, stensträngarna, lämningarna av järnåldersgårdar med ett stort antal husgrunder. Gravarna och gravfälten. Bildstenarna från järnålder på ursprunglig plats, och i anslutning till den historiska gårdsbebyggelsen med inägor. Den medeltida kyrkan. Gårdsbebyggelsen från 1700- och 1800-talen. Den medeltida vägsträckningen, som löper från väster mot öster genom socknen, med små förändringar sedan 1600-talet. Kalkugnsruinerna och de små stenbrotten i utmarken som komplement till det agrara markutnyttjandet.</p> <p>Den tydliga kopplingen mellan järnålderns gårdar och inägolandskap och gårdarna med odlingslandskap under historisk tid.</p> <p>De omfattande hävdade betesmarkerna som gör kulturlandskapet i Buttle tillgängligt och överskådligt för förståelsen av relationen mellan natur- och kulturlandskap. Bebyggelsens karaktäristiska läge mellan inägorna centralt i bygden och den omgivande utmarken som består av skog och hällmark med åtskilliga spår av stenbrytning och kalkugnsruiner.</p>

Sammanfattande värdetext 1987:

Komplexa förhistoriska kulturlandskap, med husgrunder, fägator, åkersystem, hägnader, gravar, gravfält samt bildstenar från främst järnåldern. Medeltida bebyggelse, kulturhistoriskt värdefull bebyggelse med ovanligt stor variation i utformning och material från 17-, 18- och 1900-talen. Buttle station från 1878 med tillhörande byggnader är byggnadsminne.

Kunskapsunderlag

Naturmiljö och landskapsbild

Buttle socken är ett väl avgränsat landskapsrum, skilt från omgivande bygder. Åker- och ängsmarkerna, liggande på lite tjockare jordlager, återfinns centralt inom socknen i ett öst-västligt stråk. De norra och de södra delarna utgörs av omfattande hållmarker och skogsmarker på tunna jordlager. Lindhammars myr, belägen i norra delen av socknen är en till ytan tämligen stor myr, ännu opåverkad av utdikningen. Flera myrar har efter laga skiftet på 1800-talet odlats upp, men många små våtmarker finns ännu kvar.

Gårdarnas lägen speglar i hög grad en zonerings av landskapet, där åkermark och bebyggelse återfinns centralt i socken, med vissa gårdar i kantzonen mellan områden med skog- och hållmarker samt odlingsbara jordar, så som vid Altajme och Änge. I skogsmark finns mindre stenbrott och kalkugnsruiner för husbehov och som kompletterande näringsfång i historisk tid.

Historisk landskapskaraktärisering

Buttle är ett av de bästa områdena på Gotland för att uppleva och förstå kulturlandskapets historia över en period på 2000 år. Få områden på Gotland har ett så välbevarat kulturlandskap från järnåldern som Buttle socken. Omfattade system av hägnader ringar in de centrala delarna av socknen, tillsammans med ett stort antal husgrunder från den äldre järnåldern. Det finns dubbelt så många järnåldersgårdar registrerade som 1600-tals gårdar, så som de framträder i kartmaterialet, vilket indikerar en omfattande nedgång av bebyggelse under 500-talets mitt, i linje med vad som skedde över stora delar av Skandinavien och andra delar av Europa.



Figur XX. Öster om Änge gård finns en mycket välbevarad miljö bestående av två järnåldersgårdar, belägna i ett öppet och välbetat landskap, där husgrunder och andra fornlämningar framträder tydligt. Foto: Länsstyrelsen 2024.

Med skattningskartan 1700 framträder en bild av gårdar och inägomark som i mycket hög grad är samma landskapsrum som under den äldre järnåldern. Vid denna tid finns 8

gårdar i socknen, fördelade på flera gårdsgrupper. Kartan visar även att två järnåldersgårdar, belägna perifert i dels det nordöstra hörnet av socknen, dels i sydväst vid sockengränsen mellan Buttle och Etelhem, kallad Fagergatskog, inte har någon fortsättning fram i historisk tid.

Alla gårdar i socknen, utom en, är skattegårdar, dvs ägda av bönderna själva. En gård är kronogård - Österby. Skattegårdarna är alla betecknade som 1 hemman, förutom Lilla Vellinge som är ett ½ hemman. De flesta gårdarna är normalstora, förutom Altajme och Buttlegårda som får ses som stora gårdar, taxerade som 18 respektive 17 marckeleij och med 16 respektive 14 tunnland åker. Skattegårdarna är genomgående brukade av en brukare, förutom Stora Vellinge, Nygårds och Altajme som består av två parter. Kronogården Österby består likaledes av två parter. Den ena parten ligger öde vid tiden för jordeboken och den andra parten brukas av en "Hans Persson, hwilcken a:o 1652 blef dher insatt af dommaren Jacob Gartarfwe".¹



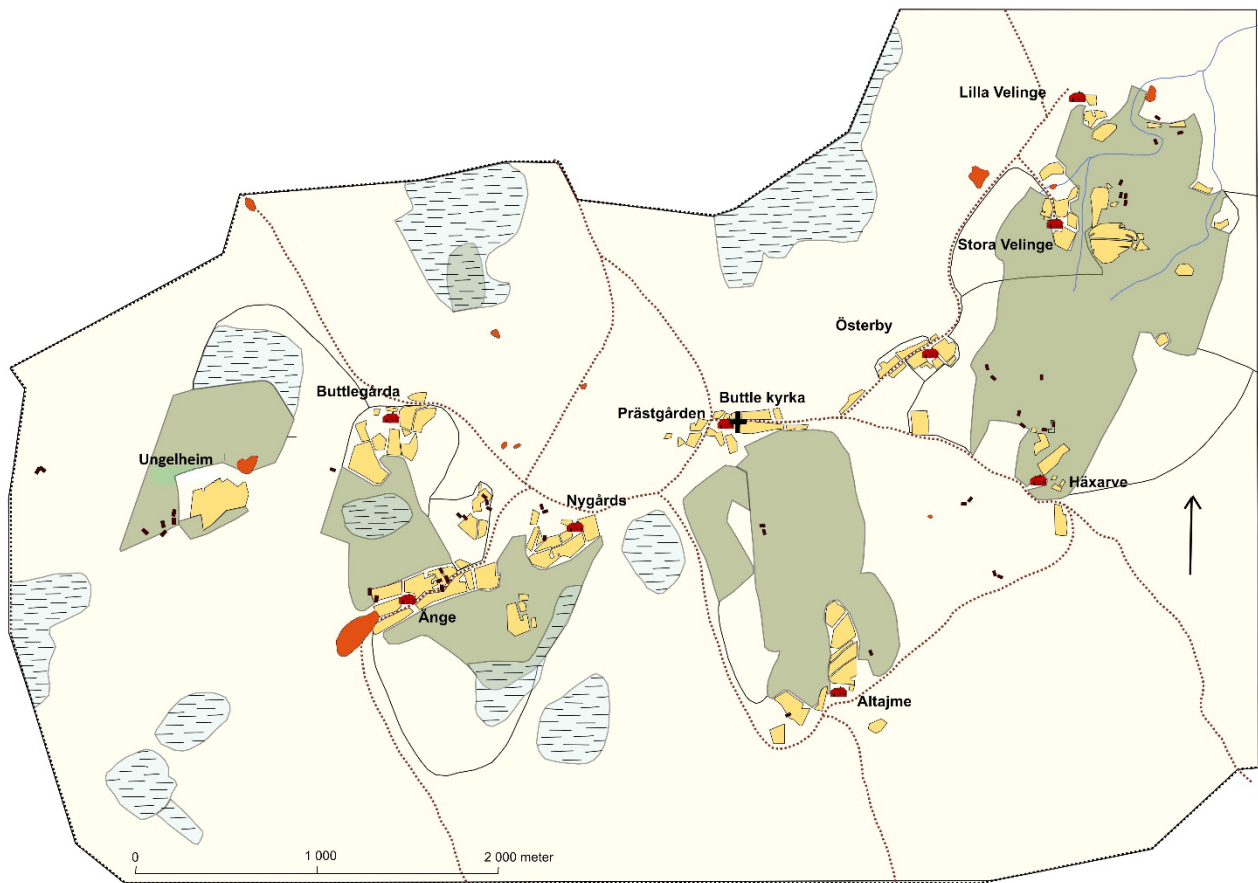
Figur XX. Buttlegårde norr om Änge är en av de största gårdarna på 1600-talet. Bebyggelsen ligger väl samlad på sin ursprungliga plats och består av två parter tätt ihop. Landskapet runt gården är öppet med flera röjningsrösen i åkrarna som speglar en äldre historia. Foto: Länsstyrelsen 2024.

Tre gårdar finns registrerade i det så kallade Ödegårdsprojektet. I det ena fallet är det en gård som uppenbarligen har hetat Lilla Änge, belägen intill gården Änge i södra delen av socknen, men brukad under Buttlegårda². Beteckningen Lilla och Stora, eller motsvarande som Nedre och Övre, Västra och Östra, är tämligen vanligt förekommande på Gotland och speglar en klyvning av gårdarna under loppet av äldre medeltid.

Strax väster om kyrkan i socknens centrala delar och intill den väg som löper tvärs genom socknen i öst-västlig riktning finns ett minde område med namnet Thuna, vilket med stor säkerhet går tillbaka på en ödegård.

¹ Revisionsbok för Gotland 1653 Medeltredingen. Gotlandica nr 18.

² Ödegårdsprojektet. Databas, GIS skikt, Länsstyrelsen



Figur XX. Buttle socken, tolkad utifrån skatteläggningsskarta från år 1753. Landskapet karaktäriseras av ett stråk med bebyggelse och inägor centralt i socknen, med omfattande utmark/skogsmarker (ljusa ytor) och vattenrika marker/myrar ut mot sockengränserna. Bebyggelsen finns i tre huvudgrupper om vardera flera gårdsparter, med sina åker- och ängsmarker. I anslutning till gårdarna finns, huvudsakligen i ängsmarken, lämningar efter ett stort antal järnåldersgårdar. Längst i väster finns ödegården Ungelheim med husgrunder från järnåldern, bildsten, gravfält och åker- och ängsmark. Karta/renritning: Arendus 2024.

Den mest belysande och visuellt tillgängliga ödegården är Ungelheim i västra delen av socknen, strax sydväst om Buttlegråda. Området är tydligt markerat i skatteläggningsskarta, med ett från övriga områden i socknen avskilt åkerområde med tillhörande ängsmarker. Bebyggelsen har av allt att döma legat på västra sidan av åkermarken och på platsen finns flera husgrunder från järnåldern, en brunn, gravfält och bildsten etc, vilket pekar på en gård som har rötter i den äldre järnåldern och som troligen är ödelagd vid mitten av 1300-talet. Gården kan ses som en parallell till den kända och undersökta ödegården Fjäle i Ala socken.



Figur XX. Bildsten i fornlämningsmiljön med husgrunder, stensträngar, gravar och återytter vid ödegården Ungelheim väster i socknen. Foto: Länsstyrelsen 2024.

Förändringarna i Buttle socken i samband med skiftena innebar en viss utflyttning av gårdar, så som exempelvis vid Österby och Stora Vellinge, men i övrigt finns gårdarna ännu kvar på sin ursprungliga plats, även om de delades, som i fallet Änge och Altajme.

Dagens landskap och bebyggelsestruktur

Dagens landskap karaktäriseras av ett småbrutet odlingslandskap, med ängsmarker insprängda mellan åkerområden och där socknens perifera delar utgörs av skogsmarker. Vägen genom socknen i öst-västlig riktning följer i hög grad den medeltida sträckningen av vägen som förband Buttle med Guldrupe i väster och med Ala i öster.

Dagens bebyggelse stammar från 1700-, 1800- och 1900-talen med varierad utformning. Längst i väster finns flera småställen från 1800-talet. Nära Buttle station står en äldre vinklad stenbyggnad med valmad takövergång och sammanförd bostads- och brygghusfunktion.

Buttle station från 1878 är, jämsides med de yngre Hesselby station i Dalhem, och Tule i Halla Gotlands bäst bevarade stationsmiljö och byggnadsminne. Stationshuset har invändigt en träimitationsmålad väntsal med postfack, expedition och bostad för stinsen. Vidare finns magasin, vedbod, dass för resande och personal, ladugård, källare och tvättstuga, allt utom källaren uppfört i trä med snickarglädje. Vid banvaktarbostället söder om landsvägen finns flera byggnader i något likartad stil.



Figur XX. Den före detta stationsmiljön i Buttle med välbevarat stationshus och godsmagasin, perrong och banvall. Även stationsmiljöns alla uthus finns bevarade. Foto: Länsstyrelsen 2024.

Under Buttlegårde finns flera parter och småställen. De tre gårdsparterna hyser manbyggnader från 1800-talets mitt och andra hälft i parstugeform på stenfot med köksbakbyggen. Ladugårdarna är något yngre. I öster finns ett inpanelat gult bulhus med bakbygge och vinkelbyggd ladugård från 1800-talet.

Vid Änge står på den södra gårdsparten en 1700-tals parstuga med brant tegeltak och pulpetfrontespis. Ekonomibyggnaderna är i ruiner efter brand. Vid Jakobslund på vägen till Nygårds finns en inpanelad bulparstuga med yngre veranda och flera uthus.

Nygårds båda parter har parstugor från 1700-talet, den västra med köks- och brygghusbakbygge, den östra med stor flygel från 1800-talet rymmande ett flertal funktioner. Ute vid stora vägen ligger en liten bulparstuga från 1700-talets slut.

På gamla vägslingan mot kyrkan ligger ett par småställen i bulteknik och sten från 1700-talet, det östra ett ombyggt båtsmanstorp. Kring kyrkan är bebyggelsen tätare med många byggnader från skilda tider av kulturhistoriskt intresse. Den f d lanthandeln är från sekelskiftet 1900 med flera byggnadskroppar är uppförd i förenklad schweizerstil. Skolan, nu hembygdsgård, stammar från 1800-talet. Den järnvitriolfärgade lärarbostaden är från 1922 med tillhörande ladugård. Här finns även ett par reveterade villor från tidigt 1900-tal. Öster om kyrkan längs landsvägen finns en stenparstuga med bakbygge, ett schweizerhus med bakbygge och en hel rad med inpanelade bulhus från 17- och 1800-talen, nästan

samtliga med bakbyggen som oftast innehåller kök och brygghus samt diverse ekonomibyggnader.

Altajme i söder är socknens största gård delad i två parter. Östra parten har en tvåvåningsparstuga från 17- och 1800-talen samt ytterligare en mindre parstuga från 1800-talet, en äldre flygel och en vinkelbyggd ladugård från 1800-talets slut. Den västra parten är nu öde men har en stor och säregen manbyggnad från 1872 på stenfot med oregelbunden planlösning, efterliknande fastlandets herrgårdar. Huset har flera fina detaljer, särskilt i fönstren med huggna solbänkar och ovanlig spröjsning. En flygelbyggnad i två våningar står intill. Ladugården är från 1900-talets början. I öster står ett magasin i 2 1/2 våning i trä med bostadsfunktion i nedervåningen.



Figur XX. Den tidigare storgården Altajmes västra part med manbyggnad från 1872. Foto: Länsstyrelsen 2024.

Hägsarve i socknens sydöstra del har ävenledes två parter. Västra partens mangårdsbyggnad från ca 1860 har bl a sadeltaksfrontespis och vackra fönsterfoder. En något yngre flygel och vinkelbyggd ladugård med rikt dekorerad fönsterspröjsning tillhör ursprungligen parten. Östra partens mangårdsbyggnad är från 1800-talets mitt med en äldre flygel.

Österby har också två parter samt ett mindre ställe med inpanelat bulhus i väster. Västra parten har en parstuga från 1850 med köksbakbygge och en ovanligt utformad veranda med snickarglädje. Flygeln är jämnårig med mangårdsbyggnaden och rymmer flera funktioner. Ett hemlighus i sten med kvadratisk plan har toppigt tak. Den vinkelbyggda ladugården med valmad övergång är uppförd i omgångar från 1700-talets slut till 1800-talets slut. Den östra parten har en parstuga från 1800-talets andra hälft. En flygel i parstugeform har schweizerstil. Ekonomibyggnaderna är från början av 1900-talet.

Socknens nordöstra del hyser gårdarna Stora och Lilla Vellinge fördelade på ett flertal parter och småställen. En part vid stora vägen har en manbyggnad från 1885 med stenfot och flerdelad plan. Huset har rödrosa spritputs och en senare tillfogad snickarglädjeveranda. På gården står ett säreget åttakantigt uthus med svarvad knopp. Ladugården i sten med foderloft i trä och ovanlig fönsterindelning är från 1906. Ett vackert hemlighus har gavelingång och sidofönster.

Den andra parten på Vellinge och ett mindre ställe ligger längs småvägarna mot sydost. Norra parten har en manbyggnad med flerdelad plan från 1860 med gavelspetsen i trä, vilket är sällsynt. Huset har sadeltaksfrontespiser och glasveranda från 1910. Till parten hör flygel och ladugård. Södra parten har en parstuga från 1860-talet med jämnårig flygel. Ladugård från början av 1900-talet. Västra parten har en parstuga från 1800-talets första hälft och flygel från sekelskiftet 1900 samt ladugård från början av detta sekel.



Figur XX. De två bildstenarna vid Änge som står på ursprunglig plats utmed fornvägen, en tidigare väg genom socknen. Foto: Länsstyrelsen 2024.

Historiska skikt

Få områden på Gotland har ett så omfattande och så välbevarat förhistoriskt landskap från den äldre järnåldern som Buttle, med sina talrika husgrunder och hägnader från den tiden. Det finns en mycket tydlig koppling mellan järnåldersgårdarna och de historiska gårdarna, inte minst vid Änge gård. Vid gården står ännu på ursprunglig plats två välbevarade bildstenar intill den väg som passerade förbi gården under äldre tid.

Det historiska landskapet, dvs före 1700- och 1800-talets skiften, kan ännu till stor del upplevas i området, inte minst tack vare att den väst-östgående vägen genom socken ännu i hög grad motsvarar den medeltida sträckningen. Gårdarna ligger till stor del ännu kvar på ursprunglig plats. Längs vägen, vid kyrkan och i utkanten av bygden finns flera mindre fastigheter som ett resultat av 1800-talets expansion.

Mål för att tillgodose riksintresset

- Eventuell ny bebyggelse bör lokaliseras till det befintliga vägnätet och ska anpassas till omgivande miljö vad gäller placering, volymer, skala och utformning.
- Bebyggelsen bör underhållas med traditionella metoder och material för att bibehålla byggnadernas kulturhistoriska värden och för att upprätthålla landskapsbilden.
- Fortsatt brukande av jordbruks- och skogsmarken är väsentligt för att bevara och främja riksintressets värden.
- Ett fortsatt eller utökat bete är väsentligt för att bevara och främja riksintressets värden.
- Fornlämningar bör vårdas och hållas tillgängliga.
- Större täkter och omfattande kalhyggen bör i möjligaste mån undvikas eller ske i former som bedöms förenliga med kulturmiljön.

Uttolkning av reviderad gränsdragning

Föreslagen justering av avgränsningen av riksintresset Buttle bygger på kulturlandskapets rumsliga struktur omkring år 1700, tillsammans med justeringar utifrån dagens landskap och där mindre ytor utan riksintressets uttryck utesluts. Skillnaden är tämligen marginell, där vissa justeringar i utmarken ofta följer äldre vägar av betydelse.

Administrativa uppgifter

Namn och identitet: Buttle [I 53]

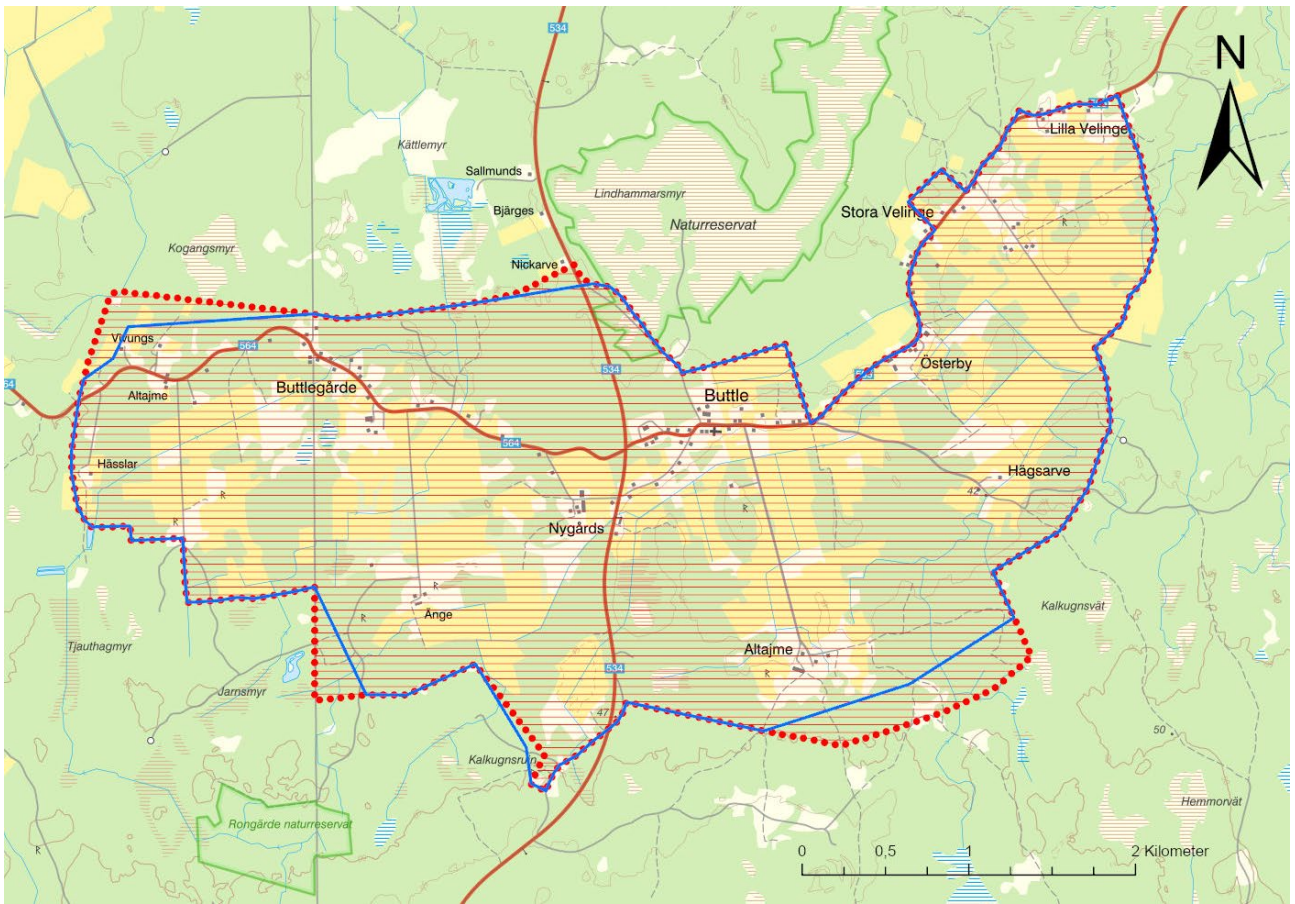
Socken: Buttle

Kommun: Gotland

Län: Gotlands län

Källor och lästips

1. Fornminnesregistret (www.fmis.raa.se)
2. Lantmäteriverkets historiska kartor (www.lantmateriet.se)
3. Sveriges Kyrkor (<http://samla.raa.se/xmlui/handle/raa/7>)
4. Kulturminnesvårdsprogrammet (<http://gotland.se/KMPGotland>)
5. Riksintressebeskrivningarna från 1987 (Länsstyrelsen i Gotlands län).
6. Arkeologiska rapporter, artiklar (<http://samla.raa.se/xmlui/>).
7. Arkeologi på Gotland. 1979. Visby.
8. Carlsson, D. Kulturlandskapets utveckling på Gotland.
9. Munthe, H. 1945. Om kalkindustrien på Gotland.
10. Revisionsbok för Gotland 1653 Medeltredingen. Gotlandica nr 18.
11. Ödegårdsprojektet. Databas och GIS skikt, Länsstyrelsen.



Föreslagen avgränsning innebär en blygsam minskning med ytor som saknar framträdande uttryck för riksintresset. Föreslagen avgränsning med blå linje. Röd prickad linje visar nuvarande gräns.

Fardhem-Linde [I 55] (Fardhems och Linde socknar)

Länsstyrelsens förslag – Skäl för ändringen

Länsstyrelsen föreslår att riksintressebeskrivning och områdets avgränsning justeras marginellt. Anledningen till förändringen är en renodling av områdets kulturhistoriska värden utifrån kriterierna för kulturmiljövårdens riksintressen. Förslaget har uppkommit genom en länsomfattande översyn.

Analys av ändringen

Riksintressebeskrivningen

Motiveringen är något utvecklad. Ändring av uttrycken är mer utvecklad avseende beståndsdelarnas egenskaper, samt landskapets och beståndsdelarnas sammanhang.

Fysiska avgränsningen

Förslaget till avgränsning av riksintresset innebär en mindre justering av området för att ge tydligare anknytning till kärnvärdena i riksintresset, dvs centralbygden med odlingslandskap samt fornlämningar. Mindre ytor utan uttryck för riksintresset utgår. I öster föreslås en mindre utökning med de framträdande gårdsmiljöerna öster om länsväg 142 genom Linde.

Riksintressebeskrivning

Nuvarande motivering	Föreslagen motivering
<p><i>Centralbygd</i> i kuperat odlingslandskap med bruknings- och bosättningskontinuitet sedan förhistorisk tid. Medeltida tredingskyrka vid Fardhem och Linde medeltida kyrka. (<i>Sockencentrum, Gårdsmiljö</i>).</p>	<p>Centralbygd med två sockencentrum i kuperat odlingslandskap som har brukats och bebotts sedan järnåldern. Gårdsmiljöer och medeltida kyrkomiljöer i Fardhem och Linde, där Fardhem varit tredingskyrka, allt kopplat till långvarigt brukade marker med fornlämningsmiljöer från framför allt järnåldern.</p>
Nuvarande uttryck	Föreslagna uttryck
<p>Sandarve kulle med husgrunder, stensträngssystem och vägar från järnåldern. Järnåldersgravfält vid Prästgården i Fardhem och Rojrhagen. Lindebergets två fornborgar, den ena med 30-talet gravar. Medeltida kyrkorna Fardhem och Linde, den senare med stiglucka, sockenmagasin och prästgårdsruin. Gårdsbebyggelse från 1700- och 1800-talen i sten med stora mangårdsbyggnader samt rester efter äldre vägnät.</p>	<p>Sandarve kulle i områdets västra del, med husgrunder, stensträngssystem och vägar från järnåldern. Järnåldersgravfälten vid prästgården i Fardhem och Rojrhagen. Lindebergets två fornborgar, den ena med 30-talet gravar. De medeltida kyrkorna Fardhem och Linde, den senare med stiglucka, sockenmagasin och prästgårdsruin. Fardhems prästgård och sockencentrum.</p> <p>Gårdsbebyggelsen från 1700- och 1800-talen i sten med stora mangårdsbyggnader av sten i två våningar, i Linde ofta med brutet tak. Symmetriskt placerade flygelbyggnader och stora ekonomibygnader. Resterna efter äldre vägnät med den slingrande vägen över Lindeberget som knyter samman de bägge sockenkyrkorna.</p> <p>Det i landskapet framträdande och skogklädda Lindeberget. Kyrkans läge sydost om Lindeberget med berget som fond och väl synlig från länsväg 142 norr- och söderifrån. Siktlinjerna från Lindeberget över kyrkan, gårdsmiljöerna och odlingslandskapet.</p>

Sammanfattande värdetext 1987:

Järnåldersbebyggelse, gravfält, två fornborgar, medeltida husruin, ålderdomliga vägar, två medeltida kyrkor samt märklig gårdsmur vid Brogårds. Värdefull bebyggelse från 1700- och 1800-talen, oftast uppförd i sten, med stora manbyggnader.

Kunskapsunderlag

Naturmiljö och landskapsbild

Lindeberget i nordvästra delen av riksintresset är en av de högre och mest markerade inlandsklintarna på Gotland. I öster finns en större väl framträdande kulle av revkalk. Höjderna är genomgående skogbeklädda, i övrigt består riksintressemiljön till största delen av odlad mark. Vid Fardhem kyrka finns ett välhävdad änge. Sandarve kulle är en höjd centralt i området norr om Fardhem kyrka och sydväst om Lindeberget. Platsen är naturreservat med ett flertal fornlämningar.

Historisk landskapskaraktärisering

Området har av lösfynd och fornlämningar att döma varit ianspråktaget sedan tidig förhistorisk tid. Ett par bronsåldersrösen finns bland annat på några av gravfälten inom riksintresset. De flesta fornlämningar hör dock till äldre järnålder, bland annat de två fornborgarna på Lindeberget. Vid Lindeberget finns även spår av kakstensbrytning och kalkugnsruiner. På Sandarve kulle i Fardhem finns en fornborg och bebyggelseområde



Figur XX. Riksintresseområdet berör stora delar av Fardhem och Linde socknar. I Linde är det framför allt Lindeberget och miljön kring kyrkan som ingår, i Fardhem området vid kyrkan och norrut upp över Sandarve kulle och Linde. Blå linje visar ursprunglig avgränsning av riksintresset. Röd linje visar ett preliminärt förslag i ett tidigare steg i revideringsprocessen utifrån landskapet vid skattelaggingen 1753 och är inte aktuellt. Gårdslägena 1753 symboliseras med röda hussymboler och bruna rektanglar visar bevarade husgrunder från järnålder.

med husgrunder, stensträngar (vistar) och vägsträckningar. Väster om Rojrhagen finns ytterligare ett större gravfält, liksom norr om Fardhem kyrka. Spritt inom riksintresset finns enstaka gravar och stensträngar. Rester av ålderdomliga vägar finns i nordost och sydost, vägar som kan följas ner i den äldsta kartan över området.



Figur XX. Linde kyrka med stiglucka och sockenmagasin från nordost. Foto: Länsstyrelsen 2024.

Två medeltidskyrkor avgränsar områdets väst-östliga utbredning. Linde kyrka är en helt romansk absidkyrka, uppförd i etapper från 1100-talets slut eller tidigt 1200-tal. Omedelbart väster om kyrkogården ligger ruinen av den medeltida prästgården.



Figur XX. Linde kyrka från sydost, väl synlig utmed länsväg 142 med Lindeberget som fond. I sen tid har en bygglovsbefriad lantbruksbyggnad uppförts sydost om kyrkomiljön och begränsar siktlinjen mot medeltidskyrkan med skada på riksintresset som följd. Foto: Länsstyrelsen 2024.

Fardhem kyrka, enligt Gutasagan den södra tredingskyrkan, är även den en helt romansk kyrka, uppförd i etapper under 1100-talets senare del, med korabsid och romansk korportal med fina reliefer från 1100-talets slut. Omedelbart väster om kyrkan ligger prästgården med huvudbyggnad och flyglar från 1800-talet i sten. Prästgården har en stor trädgård, f d parklik och ursprungligen anlagd på 1700-talet med rester av bl a karpdammar. Prästgården är byggnadsminne. Ytterligare västerut ligger den före detta skolmiljön.



Figur XX. Fardhems kyrka och sockenmagasin från norr och vägen mot Linde. Foto: Länsstyrelsen 2024.

Dagens landskap och bebyggelsestruktur

Landskapet karaktäriseras idag av ett mestadels öppet odlingslandskap med inslag av mindre skogs- och ängsmarker. Vissa ängsmarker är väl hävdade med framträdande fornlämningar i vissa fall. Områdets kulturhistoriskt värdefulla bebyggelse är huvudsakligen från 1700- och 1800-talen och är främst uppförd i sten.

Vid prästgården i Fardhem ligger f d affären med flera byggnader i likartad stil uppförda i resvirke med liggande panel. Vid Tingskullen intill kyrkan står gamla klockarebostaden med två bulhus från 1800-talet, det ena reveterat. Norr om kyrkan ligger Brogårds med manbyggnad och flyglar i sten från 1700-talet. Gården omges av en märklig, hög gårdsmur, med inte mindre än tre välvda portar med huggna omfattningar av romansk karaktär. Murens ålder är svårbestämd, men sannolikt samtida med gårdens övriga byggnader.



Figur XX. Den intressanta och märkliga muren vid Brogårds i Fardhem, troligen från 1700-talet. Foto: Länsstyrelsen 2024.

Vid Gardarve i västra delen av Fardhem finns en gård med stora byggnader, däribland manbyggnaden i två våningar från 1700- och 1800-talen. Förutom vackra snickerier har huset över den välarbetade entrén en reliefhuggen målad sandstensplatta i barockstil från 1645. Till gården hör flera ekonomibyggnader i sten och bulsteknik. Till Gardarve hör ytterligare en part i väster med en stor envånings manbyggnad från 1842, som blivit tillbyggd med ett köks- och brygghusframbygge i senare tid. Mellan dessa parter ligger en part av Överburge. Här består mangårdsbyggnaden av en tvåvånings parstuga från 1800-talets första hälft med ett lägre bakbygge. Huset är färgat klart gult med guldockra, en vanlig fasadfärg på 1800-talet.

Vid Stenstugu, gårdsparten just norr om Sandarve kulle, finns en stor manbyggnad från 1875. Vid Trogenstorpet utmed lagaskiftesvägen norrut finns tre småställen liggande på rad. Nuvarande bebyggelse är från sekelskiftet 1900, i trä med skiftande, tidstypiska utseenden med tillhörande uthus. Stenstugu i socknens nordligaste del består av tre parter, med en av Gotlands största tvåvånings parstugor på den södra. Nedervåningen är från 1802 och övervåningen tillkom 1845. De stora rummen i husets ändar har dubblerad fönsteruppsättning på långsidorna, vilket är ovanligt. Även ladugården från 1885 är stor.

På vägen mot Linde, vid foten av Lindeberget, ligger bland annat Sandarve med en tvåvånings parstuga från 1850. Norr därom, också under Lindeberget, ligger Käldergrannlaget, en tät bebyggelsemiljö med flera intressanta byggnader från olika tidsåldrar. Den nordligaste parten har en tvåvånings parstuga uppförd i omgångar på 1700- och 1800-talen och i övrigt många byggnader av intresse.

Ett annat intressant bebyggelseområde finns öster om kyrkan och länsvägen (142), med gårdarna Duckarve, Rangsarve, Hågvalds och Odvalds, som består av flera gårdsparter med väl tilltagna mangårdsbyggnader i sten från 1700- och 1800-talen. Ett par av dessa består av tvåvåningsparstugor med brutna tak, vilket är något av ett särdrag för Linde och även grannsocknen Gerum.



Figur XX. Södra parten Stenstugu, nordväst om Lindeberget med sin mycket stora manbyggnad från 1800-talets första hälft. Foto: Länsstyrelsen 2024.

Historiska skikt

Förhistoriskt kulturlandskap med järnåldersgårdar, gravfält och fornborgar. Från medeltid två kyrkor med vägsträckning emellan, prästgårdsruin och spår av kalkstensbrytning.

Historiska gårdsmiljöer och odlingslandskap från framför allt 1800-tal.



Figur XX: Fardhems korportal med reliefer från 1100-talets slut. Foto: Länsstyrelsen 2024.

Mål för att tillgodose riksintresset

- Lokalisering av ny bebyggelse ska prövas restriktivt i siktlinjerna mot medeltidskyrkorna och Lindebergets distinkta höjd. Eventuell ny bebyggelse ska anpassas till omgivande miljö vad gäller placering, volymer, skala och utformning.
- Bebyggelsen bör underhållas med traditionella metoder och material för att bibehålla byggnadernas kulturhistoriska värden och för att upprätthålla landskapsbilden.
- Fornlämningar bör vårdas och hållas tillgängliga.

Uttolkning av reviderad gränsdragning

Förslaget till avgränsning av riksintresset innebär en mindre justering av området för att ge tydligare anknytning till kärnvärdena i riksintresset, dvs centralbygden med odlingslandskap samt fornlämningar. Mindre ytor utan uttryck för riksintresset utgår. I öster föreslås en mindre utökning med de framträdande gårdsmiljöerna öster om länsväg 142 genom Linde.

Administrativa uppgifter

Namn och identitet: Fardhem-Linde [I 55]

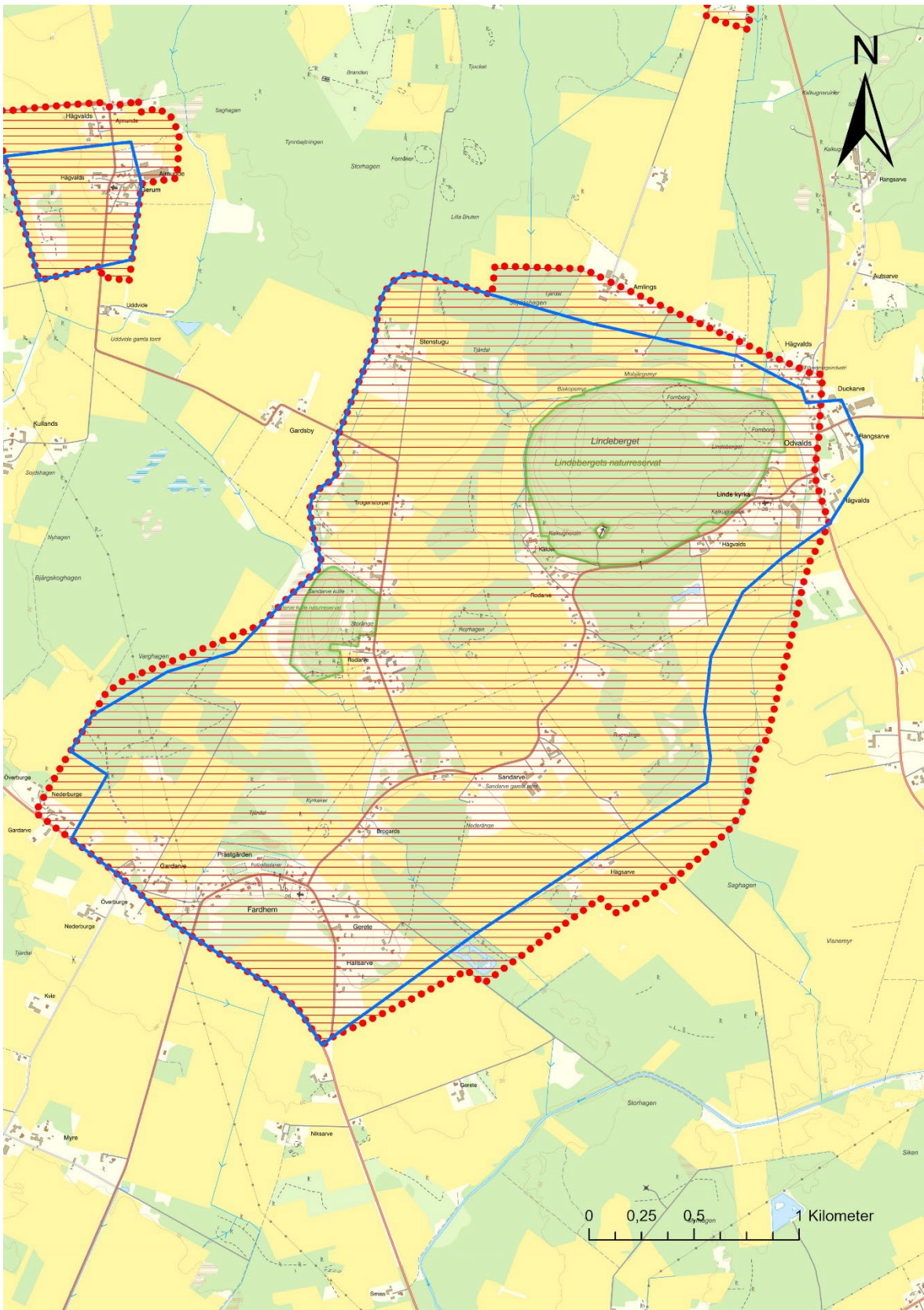
Socken: Fardhem och Linde

Kommun: Gotland

Län: Gotlands län

Källor och lästips

1. Fornminnesregistret (www.fmis.raa.se)
2. Lantmäteriverkets historiska kartor (www.lantmateriet.se)
3. Sveriges Kyrkor (<http://samla.raa.se/xmlui/handle/raa/7>)
4. Kulturminnesvårdsprogrammet (<http://gotland.se/KMPGotland>)
5. Riksintressebeskrivningarna från 1987 (Länsstyrelsen i Gotlands län).
6. Arkeologiska rapporter, artiklar (<http://samla.raa.se/xmlui/>)



Föreslagen avgränsning innebär en mindre minskning med ytor som i övrigt saknar framträdande uttryck för riksintresset. En mindre utökning med gårdsmiljöer öster om länsväg 142 föreslås i nordost. Föreslagen avgränsning med blå linje. Röd prickad linje visar nuvarande gräns.