

Mottagare  
Regionstyrelsen

## Motion. Tryggare barn minskar brottsligheten

### Förslag till regionstyrelsen för beslut i regionfullmäktige

- Motionen anses besvarad.

---

### Sammanfattning

Saga Carlgren (V) m.fl. inkom 2023-11-08 med motionen Tryggare barn minskar brottsligheten. Motionen har beretts av regionstyrelseförvaltningen, med stöd av yttrande från Hälso- och sjukvårdsnämnden 2024-06-20. Regionstyrelsen arbetsutskott beslutade 2024-10-01 att återremittera motionen för fortsatt utredning av motionens andra att-sats:

- Att Region Gotland utreder vilka andra insatser som behövs inom Region Gotlands ansvarsområde för att förbättra stödet till unga med adhd eller autism.

För att ge kompletterande underlag utifrån återremissen har en mer grundlig informationsinhämtning från Region Gotlands olika verksamheter som möter barn och ungdomar med neuropsykiatriska funktionsnedsättningar genomförts. Information har inhämtats från samverkansledare barn och unga, samverkansledare psykisk hälsa, verksamhetsutvecklare för Hälsa genom hela livet, chef och personal vid barn- och ungdomspsykiatriska mottagningen, chef för elevhälsan, verksamhetsspecialist UAF, samordnare för hälso- och sjukvårdens kunskapsstyrning, folkhälsostrateg med fokus på undersökningen Liv och hälsa ung 2024 samt strateg som jobbar med brottsförebyggande frågor.

I ärendet ges en mer omfattande sammanställning kring förekomsten av adhd och autism, samband mellan brottslighet och adhd och autism, underlag från ungdomsenkäten Liv och Hälsa ung på Gotland gällande hur barn och ungdomar själva uppgår att de mår, de nationella riktlinjerna och dess mål, samt hur Region Gotland arbetar i samverkan, dels inom ramen för hälso- och sjukvårdens kunskapsstyrning samt inom samverkansstrukturen Skola vård och omsorg, med därtill hörande insatser, för att möta behoven hos barn och ungdomar med adhd och autism på Gotland.

Sammantaget görs bedömningen att ett tvärsektoriellt och strukturerat förändringsarbete pågår inom ramen för kunskapsstyrningen, där evidensbaserade metoder och aktuell forskning ligger som grund för att

identifiera gap mellan behov och befintliga insatser för barn och ungdomar med adhd och autism, vilket utgör även grunden för kommande mål och insatsplan 2025-2026. En fördjupad utredning av vilka andra insatser som behövs inom Region Gotlands ansvarsområde för att förbättra stödet till unga med adhd bedöms därmed inte vara aktuell utan förväntas framkomma inom kunskapsstyrningens och samverkansstrukturens pågående arbete.

### **Ärendebeskrivning**

Saga Carlgren (V) m.fl. inkom 2023-11-08 med motionen Tryggare barn minskar brottsligheten. Motionen har beretts av regionstyrelseförvaltningen, med stöd av yttrande från Hälso- och sjukvårdsnämnden 2024-06-20. Regionstyrelsen arbetsutskott beslutade 2024-10-01 att återremittera motionen för fortsatt utredning av motionens andra att-sats: Att Region Gotland utreder vilka andra insatser som behövs inom Region Gotlands ansvarsområde för att förbättra stödet till unga med adhd eller autism.

I motionen lyfts vikten av förebyggande arbete för att förhindra att barn och unga hamnar i och blir kvar i kriminalitet. Problematiken kring minskade resurser i verksamheterna i kombination med ökade behov lyfts även i relation till forskning kring värdet av tidiga och förebyggande insatser. Motionärerna lyfter Socialstyrelsens Nationella riktlinjer för vård och stöd vid adhd och autism som stöd för att tydliggöra vad som behöver göras.

För att ge kompletterande underlag utifrån återremissen har en mer grundlig informationsinhämtning från Region Gotlands olika verksamheter som möter barn och ungdomar med neuropsykiatriska funktionsnedsättningar genomförts. Information har inhämtats från samverkansledare barn och unga, samverkansledare psykisk hälsa, verksamhetsutvecklare för Hälsa genom hela livet, chef och personal vid barn- och ungdomspsykiatriska mottagningen, chef för elevhälsan, verksamhetsspecialist UAF, samordnare för hälso- och sjukvårdens kunskapsstyrning, folkhälsostrateg med fokus på undersökningen Liv och hälsa ung 2024 samt strateg som jobbar med brottsförebyggande frågor.

### **Förekomst av adhd och autism**

Diagnoser och besvär av adhd och autism ökar kraftigt i Sverige. Mellan åren 2019-2022 har andelen barn och unga som fått en adhd-diagnos ökat med uppemot 50%.<sup>1</sup> Det finns betydande skillnader mellan Sveriges regioner avseende förskrivning av adhd-läkemedel, vilket därmed också reflekterar skillnader i diagnostiken. Orsakerna kan dock bero på flera faktorer såsom tillgänglighet till utredningar och bemanning på verksamheterna samt klinisk praxis. Socialstyrelsen använder sig av läkemedelsregistret i kombination med uppgifter i patientregistret om ställda diagnoser för att uppskatta andelen som har en adhd-diagnos i befolkningen. Uppgifter om läkemedelsuttag bland barn

---

<sup>1</sup> [Fortsatt kraftig ökning av adhd-diagnoser - Socialstyrelsen](#)

och unga 10–17 år (minst ett uttag under år 2022) visar att andelen är högre på Gotland än i övriga riket, både bland flickor och bland pojkar.<sup>2</sup>

	Flickor	Pojkar
Riket	4,5	7,7
Gotland	7,3	10,9

*Diagnostik och läkemedelsbehandling vid adhd, förekomst trend och könsskillnader (Socialstyrelsen, 2023)*

Registrerade vårdtillfällen på grund av autism sedan 1998 visar att 155 369 personer 2–64 år hade diagnosen 2023. Det motsvarar omkring två procent av befolkningen. Av dessa är ca 40 procent flickor/kvinnor. Förekomsten är högst bland unga vuxna 18–24 år Barn och vuxna som diagnostiseras med autism ökar. Samsjuklighet är mycket vanlig hos personer med autism. Omkring 50 procent har en samtidig adhd-diagnos. Socialstyrelsen pekar även på vikten av att tidigt upptäcka symtom på autism eftersom många har en sjukdomshistoria av dåligt psykiskt mående innan autismdiagnos blir aktuell. Detta gäller även självskada som kan finnas i sjukdomshistorien i kombination med odiagnostiserad autism.<sup>3</sup>

#### **Samband mellan brottslighet och adhd/autism**

Motionen Trygga barn motverkar brottsligheten menar att personer med medfödda eller förvärvade funktionsnedsättningar, vilka habiliteringen möter, senare i livet riskerar att hamna i drogmisbruk och kriminalitet.

Forskningen visar att vissa typer av psykiatriska diagnoser och kombinationer av diagnoser tycks vara drivande i att öka risken för att begå brott eller råka ut för olyckor och dö i förtid. Andra psykiatriska diagnoser som autism eller intellektuell funktionsnedsättning verkar däremot leda till en lägre risk för brottslighet jämfört med den allmänna populationen.<sup>4</sup> Det finns en förhöjd risk att individer med adhd hamnar i kriminalitet och missbruk.<sup>5</sup> Dock saknas stöd i forskningen för att individer med autism skulle vara överrepresenterade i brottsstatistiken.<sup>6</sup> Majoriteten av individer med adhd kommer inte att bli dömda för brott, men det finns en ökad risk för antisocial utveckling, framför allt hos barn som förutom adhd även har en uppförandestörning och tidig debut av substansbruk.<sup>7</sup> Men även flera andra psykiatriska diagnoser kan ge en ökad risk för kriminalitet så som exempelvis trottsyndrom och uppförandestörning. Kriminalitet, våldshandlingar och missbruk finns även hos individer utan psykiatrisk diagnos. Psykosociala faktorer och

<sup>2</sup> [Diagnostik och läkemedelsbehandling vid adhd](#)

<sup>3</sup> [Autism – Förekomst och samsjuklighet Socialstyrelsen](#)

<sup>4</sup> [Psykisk ohälsa kan öka risken för unga att begå brott - Nyhetsarkiv - Örebro universitet](#)

<sup>5</sup> [Criminal convictions in males and females diagnosed with attention deficit hyperactivity disorder: A Swedish national registry study - Ångström - 2024 - JCPP Advances - Wiley Online Librar](#)

<sup>6</sup> [Breaking Down the Stigma: A Review of the Literature on the Relationships between Autism Spectrum Disorder and Criminal Behavior](#)

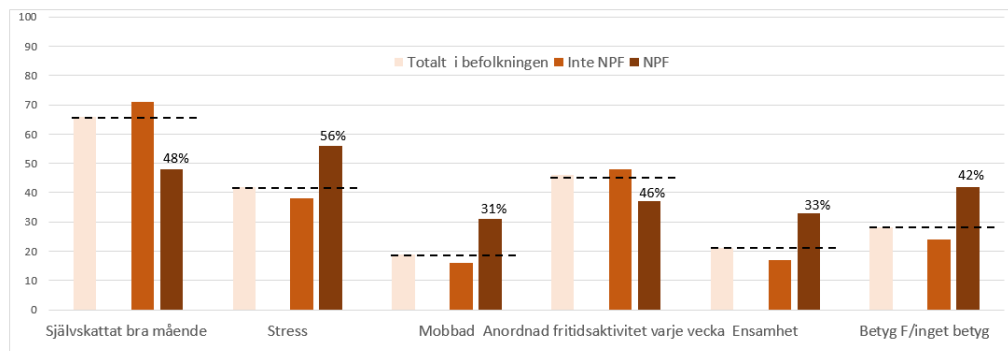
<sup>7</sup> [Den mörka sidan – ADHD vanligt vid substansbruk och kriminalitet](#)

uppväxtvillkor är viktiga faktorer att beakta i förebyggande arbete.<sup>8</sup> Sammanfattningsvis finns visserligen högre antal individer med adhd bland de som begår brott, men långt ifrån alla med adhd har koppling till kriminalitet eller uppvisar riskfaktorer för normbrytande beteende.

Trots att det finns mycket kunskap inom adhd-området förekommer fortfarande felaktiga antaganden, vilket kan leda till stigmatisering. World Federation of ADHD har därför sammanställt de viktigaste vetenskapliga rönen om adhd i 208 slutsatser, som ett stöd att tillgängliggöra aktuell kunskap<sup>9</sup>

### Hur mår barn och unga med adhd och autism på Gotland?

Under 2024 har enkätundersökningen Liv och hälsa ung genomförts på Gotland. Den samlade rapporteringen av enkätundersökningen kommer att redovisas i början av 2025. I undersökningen uppger de svarande själva om de har en neuropsykiatrisk funktionsnedsättning (adhd, add, Tourettes syndrom, autism eller autismliknande problematik). Resultaten av undersökningen visar att målgruppen som svarar att de har en neuropsykiatrisk funktionsnedsättning har sämre mående, sämre psykiskt välbefinnande och högre stressnivå än övriga svarande. I målgruppen är det även vanligare med stress kopplat till familjesituationer, familjens ekonomi, sociala krav och relationer än för ungdomar utan neuropsykiatriska funktionsnedsättningar. Det är även vanligare att de upplever otrygghet både hemma, i skolan och vid fritidsaktiviteter och det är vanligare att de ser mörkt på framtiden för egen del så väl som för världen i stort. Olovlig frånvaro samt underkänt betyg (F) är även det vanligare i målgruppen än för den totala andelen ungdomar.



Källa: Liv och Hälsa Ung Gotland i högstadiet och gymnasiet 2024

Andel (%) ungdomar i högstadiet och gymnasiet på Gotland med olika självskattat mående och relaterade faktorer utifrån neuropsykiatrisk funktionsförmåga.

Region Gotland identifierar även problematisk skolfrånvaro för elever i målgruppen. Barn och utbildningsnämnden mottar varje halvår en rapport från förvaltningen kring skolpliktsärenden. I den senaste rapporteringen (BUN

<sup>8</sup> Frontiers | Formation mechanism and prediction model of juvenile delinquency

<sup>9</sup> ADHD International Consensus Statement Swedish version [easy read.pdf](#)

2024/24) anges att det totalt var 122 elever under vårterminen 2024 som riskerade att inte fullgöra skolplikten, fler än föregående år då samma siffra var 76 elever. I förvaltningens bedömning anges att den största orsaken till elevernas frånvaro är neuropsykiatriska funktionsnedsättningar och psykosocialt mående, vilket särskilt bör beaktas i sammanhanget. I rapporteringen framgår även att skolornas elevhälsoteam har ett pågående systematiskt arbete tillsammans med eleverna och dess vårdnadshavare och följer framtagna rutiner för att öka skolnärvaron.

#### **Nationella riktlinjer för adhd och autism**

I motionen Trygga barn motverkar brottsligheten lyfts Socialstyrelsens nationella riktlinjer för adhd och autism som stöd för arbetet att identifiera vad som behöver göras inom hälso-och sjukvården och socialtjänsten. Målgruppen för de nationella riktlinjerna är beslutsfattare och verksamhetsansvariga och syftar till att utgöra ett underlag för att veta vilka behandlingar och arbetssätt som är viktigast att prioritera. Riktlinjens rekommendationer har därför olika prioritet utifrån nyttan och riskerna med de olika insatserna på gruppnivå. Rekommendationerna bygger på bästa tillgängliga kunskap med stöd i forskning och erfarenhet.

Huvudbudskapet i de nationella riktlinjerna beskrivs av Socialstyrelsen som ”gör tidiga insatser, i tidigt skede i relation till att behovet uppstår” Barn som inte får det stöd de behöver riskerar en bristfällig skolgång med ökade svårigheter längre fram i livet som följd. De är därför i behov av anpassningar efter sina behov och styrkor. Skolinspektionen har konstaterat en hög skolfrånvaro bland barn med adhd eller autism. En bristfällig skolgång kan göra det svårt att ta sig in på arbetsmarknaden och försörja sig själv som vuxen.

I relation till de nationella riktlinjernas huvudbudskap ligger Region Gotland på ett sätt väl till i en nationell jämförelse, med sina förhållandevis korta väntetider för att få en utredning. Dock finns en del att göra för att öka stödet för barn och unga med adhd och autism på Gotland. Bland annat lyfts behovet av kunskaper om adhd och autism hos personal inom skola, elevhälsa så väl som socialtjänst i riktlinjerna. Socialtjänsten möter till exempel inte personerna utifrån en viss diagnos eller funktionsnedsättning, men behöver kunskap om adhd och autism för att bedöma behov och anpassa insatser på bästa sätt. Med bättre kunskaper är förutsättningarna för ett gott bemötande även bättre, vilket kan göra stor skillnad för en individ. En ytterligare faktor som lyfts i de nationella riktlinjerna är anhöriga och närståendes situation. Vårdnadshavare, syskon och familj påverkas, till exempel på grund av ständiga anpassningar och en konfliktfylld vardag. Många vårdnadshavare har varit sjukskrivna till följd av sitt barns funktionsnedsättning. Många föräldrar har dessutom själva en neuropsykiatrisk funktionsnedsättning.

De nationella riktlinjerna utkom första gången 2022, men har sedan motionen skrevs uppdaterats och publicerades i ny version i mars 2024 med tillhörande implementeringsstöd som kan rekommenderas att utgå från i regionens

fortsatta arbete. Till riktlinjerna finns även utbildningsmaterial och filmer som kan vara ett bra stöd i det regionala implementeringsarbetet<sup>10</sup>.

Sammanfattningsvis lämnar de nationella riktlinjerna fyra rekommendationer kopplade till organisation och samverkan såsom: sammanhållen hälso- och sjukvård – från misstanke till uppföljning, effektiv samverkan, kompetensutveckling i hälso- och sjukvården samt kompetensutveckling i socialtjänsten. Dessutom sju rekommendationer kopplade till individanpassade insatser såsom: tidiga insatser, neuropsykiatrisk utredning, kognitivt och kommunikativt stöd, stöd för föräldraskap och boende, psykologiska insatser, sömnbehandling och adhd-läkemedel.

### **Kunskapsstyrning med Vård och insatsprogram**

Inom nationellt system för kunskapsstyrning i hälso- och sjukvården pågår just nu ett omfattat utvecklingsarbete för en mer kunskapsbaserad och jämlik vård. Omställningsarbetet är organiserat i nationella programområdet som även samordnas på sjukvårdsregional och lokal nivå. Region Gotland ingår i Stockholm-Gotlands sjukvårdsområde. Inom programområde Psykisk hälsa har ett Vård- och insatsprogram för adhd arbetats fram.

Vård och insatsprogrammet för adhd<sup>11</sup> (VIP-adhd) är den evidensbaserade struktur som vård och stöd för barn och ungdomar med adhd tar sin utgångspunkt i på Gotland då det, till skillnader från de övergripande nationella riktlinjerna ger en tydligare vägledning i det individnära arbetet. I VIP-adhd finns även insatser för skola och förskola med, vilket inte är lika tydligt i de nationella riktlinjerna. En regional arbetsgrupp för Stockholm/Gotland har genomfört en GAP-analys kring hur vården står sig i förhållande till VIP-adhd. Resultatet av analysen, inklusive mål och åtgärder kommer att vara klart i början av 2025 och formuleras i kunskapsstyrningens mål- och insatsplan för 2025-2026.

Ett vård- och insatsprogram för autism är även det under uppbyggnad inom hälso- och sjukvårdens kunskapsstyrning och beräknas vara klart i december 2025.

### **Vad sker på Gotland för att möta behoven hos barn och ungdomar med adhd och autism?**

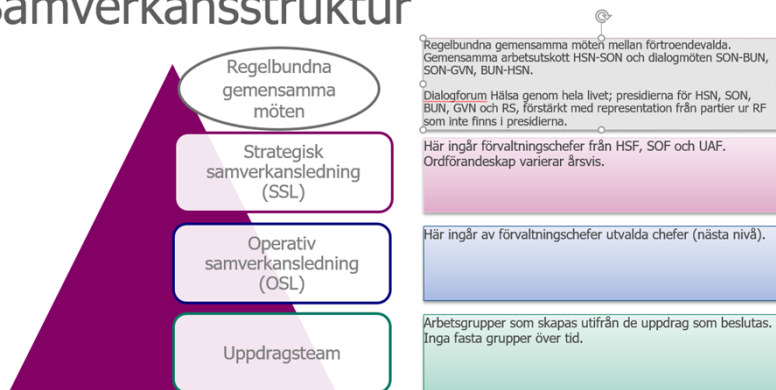
Tre förvaltningar inom Region Gotland är särskilt centrala i arbetet med att ge vård och stöd till barn och unga med adhd och autism, hälso- och sjukvårdsförvaltningen, socialförvaltningen och utbildnings- och arbetslivsförvaltningen. Sedan 1 juli 2024 ingår dessa tre förvaltningar i den gemensamma samverkanstrukturen för Skola, vård och omsorg.

---

<sup>10</sup> <https://socialstyrelsen.onlineacademy.se/external/play/22140>

<sup>11</sup> <https://www.vardochinsats.se/adhd/>

## Samverkansstruktur



### *Samverkan skola, vård och omsorg på Gotland*

Ramverk för samverkan Skola vård och omsorg är under uppbyggnad och kommer att presenteras i februari 2025, vilket tydliggör de viktigaste gemensamma samverkansområdena och anger mål och principer för samverkan. Ramverkets 4:e avsnitt fokuserar specifikt på barn och unga med behov av samordnat stöd, bland annat genom samarbete kring barn och unga med misstänkt eller konstaterad neuropsykiatrisk funktionsnedsättning och gemensamt nätverk för stöd till föräldrar med kognitiva svårigheter.

I november 2024 antog samverkansstrukturen även riktlinjen Samarbete kring barn och unga vid misstänkt eller konstaterad neuropsykiatrisk funktionsnedsättning, vilken arbetats fram av hälso- och sjukvårdsförvaltningen och socialförvaltningen gemensamt och ger en tydlig struktur för stöd och insatser för målgruppen.

Dessa två styrdokument, i kombination med kunskapsstyrningen inom hälso- och sjukvården och tillsammans med de insatser som antagits inom ramen för Färdplan för hälsa genom hela livet, där aktiviteten att göra en genomlysning av vårdprocessen för barn och vuxna med autismspektrumtillstånd ingår, ger en tydlig och nedbruten struktur för hur Region Gotlands avser att ge ett samlat stöd för barn och unga med adhd och autism.

Tilläggas bör även att det nationella utvecklingsarbetet Uppdrag psykisk hälsa<sup>12</sup>, vilket utgör grunden för Region Gotlands handlingsplan för psykisk hälsa som kommer revideras under 2025, under flera år arbetat inom området förbättrat omhändertagande vid neuropsykiatrisk problematik. Arbetet har exempelvis inneburit stöd till verksamheter samt ytor för erfarenhetsutbyte verksamheter emellan<sup>13</sup>

<sup>12</sup> För effektiva insatser inom området psykisk hälsa | Uppdrag Psykisk Hälsa

<sup>13</sup> Förbättrat omhändertagande vid neuropsykiatrisk problematik | Uppdrag Psykisk Hälsa

För att ge ett samlat stöd på individ- och familjenivå har Region Gotland även ett antal insatser i förvaltningsövergripande samverkan såsom:

### **FOSSAM (första linjen, socialtjänst och skola i samverkan)**

För en familj med barn i behov av stöd ställs höga krav på samordning. Familjestödsenheten råd och stöd (SOF), första linjen (HSF) och barn och elevhälsan (UAF) erbjuder ett samlat stöd på individnivå i form av FOSSAM. Syftet är att i ett tidigt skede ge stöd och samordning till barn och familjer i behov, som exempelvis när det inte fungerar i skolan eller när det är jobbigt i familjen eller med kompisar. FOSSAM har två spår. Ett är riktat mot verksamheterna med möjlighet till anonym konsultation och det andra spåret erbjuder stöd där familjen deltar i samverkan.

### **SIP (samordnad individuell plan)**

Samordnad individuell plan, (SIP), ska upprättas när någon, oavsett dennes ålder och problem, behöver insatser från fler än en verksamhet såsom socialtjänst, hälso- och sjukvård och skola, där insatserna behöver samordnas. SIP finns reglerad i både Socialtjänstlagen och Hälso- och sjukvårdslagen, men även skolan bör med fördel ingå i den samordnade planeringen även om SIP inte finns med i skollagen. Region Gotland har dock fattat beslut om att förskola och skola är jämbördiga parter med socialtjänst och hälso- och sjukvård i att sammankalla och leda SIP-processer.

### **SUF (Samverkan, utveckling, föräldraskap)**

SUF står för samverkan, utveckling, föräldraskap och syftar till att ge föräldrar med kognitiva svårigheter stöd i sitt föräldraskap. Stödet kan behöva vara långsiktigt och det förutsätter en beredskap för att möta upp de behoven inom Region Gotland. Barn till föräldrar med kognitiva svårigheter är en särskilt sårbar grupp och det är viktigt att det finns kunskap och kompetens att erbjuda anpassat stöd till dessa familjer. SUF Gotland är ett tvärprofessionellt nätverk med medarbetare från olika verksamheter inom socialförvaltningen, hälso- och sjukvårdsförvaltningen och utbildnings- och arbetslivsförvaltningen

### **SIG (social insatsgrupp)**

Barn och unga mellan 13-18 år som riskerar en kriminell livsstil kan få hjälp i form av social insatsgrupp, där socialtjänst, skola och polisen samverkar runt individen. Insatsen riktar sig till unga med normbrytande beteende och inte specifikt till unga med adhd/autism, men nämns i detta sammanhang då det är en insats som möter unga med normbrytande beteende.

### **Bedömning**

Funktionsnedsättningar som adhd och autism är vanliga. De kan utgöra en komplex problematik som gör det svårt att möta samhällets krav, vilket kräver insatser från flera aktörer. Utan rätt stöd finns risk för problem med skolgång och möjlighet att behålla ett arbete, vilket kan öka risken för skadligt bruk och kriminalitet. Att främja tidiga insatser och stärka samverkansformer är därför centralt i Region Gotlands arbete för att ge stöd till målgruppen.



I ansats till att arbeta med social brottsprevention har däremot insatser för att möta ett normbrytande beteende hos barn och ungdomar mer evidens än att utgå från specifika diagnoser. Skolfrånvaro och försämrade livsvillkor för barn och unga med adhd och autism är däremot ett mer grundat problemområde att angripa ur ett samhällsekonomiskt och folkhälsovetenskapligt perspektiv.

Vården och stödet för barn och ungdomar med adhd och autism, utvecklas för närvarande så väl nationellt som regionalt inom hälso- och sjukvården, socialtjänsten och i skolan. På Gotland samverkar skola, vård och omsorg både strategiskt och operativt för att stödja målgruppen. Samverkansstrukturens nuvarande utformning är dock relativt ny (1 juni 2024) och den nyantagna riktlinjen: Samarbete kring barn och unga vid misstänkt eller konstaterad neuropsykiatrisk funktionsnedsättning, antogs så sent som november 2024. Hälso- och sjukvårdens struktur för kunskapsstyrning med dess Vård- och insatsprogram för adhd är också under implementering och ett Vård och insatsprogram för autism är under framtagande, vilket kommer utgöra en tydlig struktur för vilka insatser som behöver göras.

Sammantaget görs bedömningen att ett tvärsektoriellt och strukturerat förändringsarbete pågår inom ramen för kunskapsstyrningen, där evidensbaserade metoder och aktuell forskning ligger som grund för att identifiera gap mellan behov och befintliga insatser för barn och ungdomar med adhd och autism, vilket utgör även grunden för kommande mål och insatsplan 2025-2026. En fördjupad utredning av vilka andra insatser som behövs inom Region Gotlands ansvarsområde för att förbättra stödet till unga med adhd bedöms därmed inte vara aktuell utan förväntas framkomma inom kunskapsstyrningens och samverkansstrukturens pågående arbete.

Dock är det av största vikt att de identifierade behov som väntas presenteras under 2025 ges utrymme att åtgärdas så att stödet till dessa barn och familjer får utvecklas och förstärkas. Bristande stöd kan leda till stora svårigheter att klara livets utmaningar. Det kan vara avgörande att vuxna som möter dessa barn och ungdomar har kunskap och kompetens kring förhållningsätt och bemötande för att möta barnets särskilda behov.

### **Beslutsunderlag**

Motion Tryggare barn minskar brottsligheten daterad 8 november 2023

Hälso- och sjukvårdsnämndens yttrande daterad 20 juni 2024

Regionstyrelseförvaltningens tjänsteskrivelse 20 januari 2025

Regionstyrelseförvaltningen

Stefan Hollmark  
Regiondirektör

**Stefan Persson**  
Regional utvecklingsdirektör

### **Skickas till**

Förslagsställarna