

Mottagare  
Regionstyrelsen

## Lokalbehov Regionstyrelseförvaltningen

### Förlag till regionstyrelsen

- Regionstyrelsens lokalbehov för år 2026-2035 fastställs.

### Sammanfattning

Regionstyrelseförvaltningen redovisar en behovsbedömning av nämndens behov av lokaler för de kommande tio åren. Nämndens lokalbehov är ett underlag till den regiongemensamma lokalförsörjningsplanen där gemensamma prioriteringar av investeringar i lokaler sammanställs. Lokalförsörjningsplanen är sedan en del av underlaget till budgetberedningen.

### Ärendebeskrivning

Region Gotlands bestånd av ägda och inhyrda lokaler är en gemensam resurs. Samtliga nämnder ska bidra till att lokalförsörjningen planeras i samverkan och att koncernnyttan maximeras. Vid nyanskaffning ska ett effektivt lokalnyttjande vara utgångspunkten och samnyttjande mellan verksamheter ska alltid prövas.

För att säkra en resurseffektiv och ändamålsenlig lokalförsörjning arbetar Region Gotland enligt en gemensam process för alla förvaltningars lokalförsörjning. Syftet med processen är att säkra ett gemensamt strategiskt ansvarstagande och tydliggöra hur lokalstyrningen i regionen görs. I lokalförsörjningsprocessen tillämpas fyrstegsprincipen, där samlokalisering och omdisponering av verksamhet ska prövas innan anpassning av lokaler utförs.

Fyrstegsprincipen:

- Samlokalisering av lokaler
- Omdisponering av verksamhet
- Anpassning av befintliga lokaler
- Anskaffning av nya lokaler eller avveckling

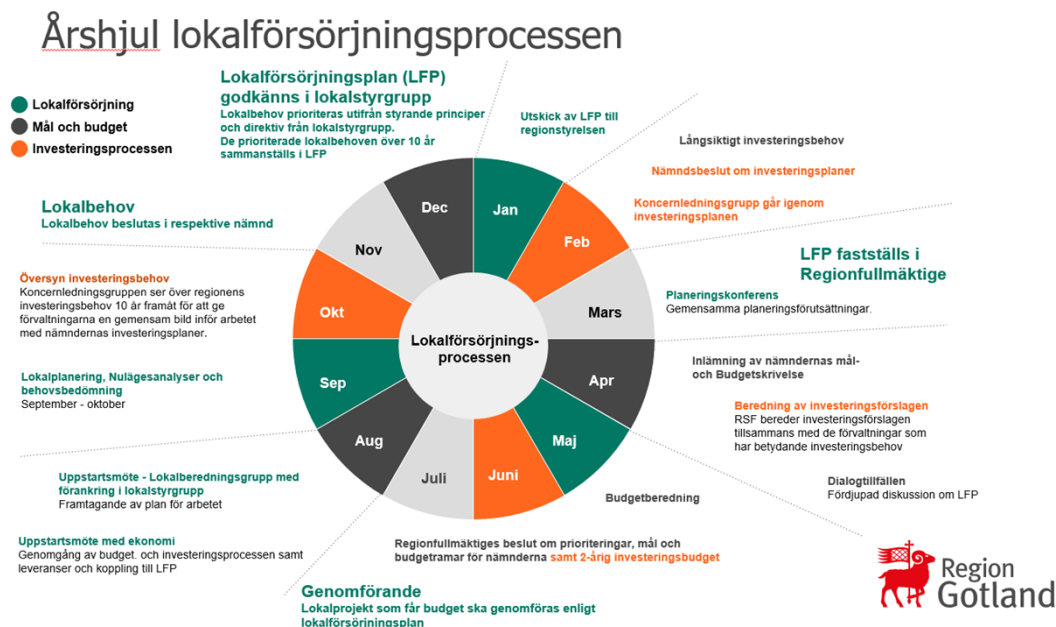


Bild 1: Årshjul lokalförsörjningsprocessen

Lokalförsörjningsprocessen har tre faser och följer ett årshjul.

- 1 Lokalplanering, nämndbeslut lokalbehov i november
- 2 Lokalförsörjningsplan, beslut i regionfullmäktige i mars.
- 3 Genomförande, de lokalprojekt som får investeringsmedel ska genomföras.

Region Gotlands lokalbehov redovisas per nämnd och innehåller nulägesbeskrivning av nämndens lokaler. Samtidigt redogörs det för beslutade lokalprojekt och nämndens lokalbehov för den kommande 10-årsperioden. Lokalbehoven analyseras utifrån befolkningsprognos, trender, teknisk utveckling, förändring av verksamhetens inriktning och lokalernas aktuella status och funktionalitet. Nämndens lokalbehov revideras en gång per år.

Nämndernas lokalbehov utgör underlag till Region Gotlands gemensamma lokalförsörjningsplan. Behoven prioriteras utifrån de styrande principerna, lagkrav, omfattning och när i tid det behöver tillgodoses. Även befintliga lokalers underhållsbehov sammanställs och prioriteras. Arbetet sker i lokalberedningsgruppen med direktiv och styrning från lokalstyrgruppen. De prioriterade lokalbehoven över 10 år sammanställs sedan i den gemensamma lokalförsörjningsplanen som slutligen fastställs i regionfullmäktige.

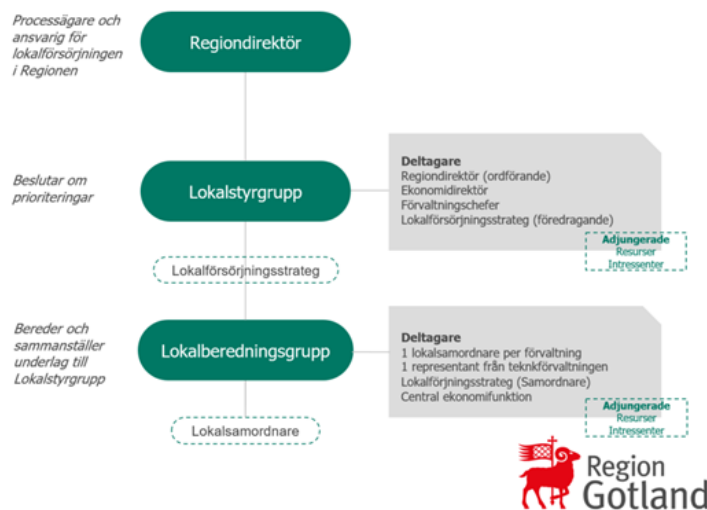


Bild 2: Organisation Lokalförsörjningsprocessen

### Bedömning

Regionstyrelseförvaltningen har en stor spännvidd mellan sina verksamheter där merparten av verksamheterna är en servicefunktion. Behovet av lokaler är beroende av övriga förvaltningars kommande förändringar inom sina respektive verksamheter. Utfall från andra förvaltningars behov kommer ha påverkan inom 10-års perioden och uppdateras årligen.

Lokalbehov	2026	2027	2028	2029	2030	2031	2032	2033	2034
Brandstation Dalhem		X							
Brandstation Klintehamn	X								
Telefonhytter Visborg	X								
Garage bokbussar					X				

Förvaltningens behov i lokaler är i högre utsträckning knutet till underhållsåtgärder där material har uppnått/passerat sin tekniska livslängd.

### Beslutsunderlag

Regionstyrelseförvaltningens tjänsteskrivelse 2024-10-18  
Bilaga 1 Lokalbehov 2026-2035 Regionstyrelsen 2024-10-17

Regionstyrelseförvaltningen

Stefan Hollmark  
Regiondirektör

**Ulrika Jansson**  
**Ekonomidirektör**