

BUDGET 2025 - 2027

---

# Kompletterande beredningsunderlag till budget 2025-2027

---

Framtagen av regionstyrelseförvaltningen

**Datum** 2024-09-27

**Ärendenr** RS 2024/7

**Version** 1.0

---

**Budgetavstämning 2024-10-07 – 08, 10**

---

# Kompletterande beredningsunderlag till budget 2025-2027

## Innehåll

<b>1</b>	<b>Samhällsekonomiska förutsättningar.....</b>	<b>3</b>
1.1	Skatteunderlagets utveckling .....	4
1.2	Disponering av resultatutjämningsreserven.....	5
1.3	Budgetproposition 2024.....	6
<b>2</b>	<b>God ekonomisk hushållning.....</b>	<b>7</b>
2.1	God ekonomisk hushållning nuläge.....	8
2.2	God ekonomisk hushållning utblick 2025-2027 .....	9
<b>3</b>	<b>Utgångsläge för Region Gotland.....</b>	<b>12</b>
3.1	Fortsatta effektiviseringar .....	14
3.2	Hur hanteras underskott? .....	14
<b>4</b>	<b>Skatteintäkter och plankalkyl 2025-2027 .....</b>	<b>16</b>
<b>5</b>	<b>Bedömning av kostnader för pensioner.....</b>	<b>18</b>
<b>6</b>	<b>Driftbudget 2025 .....</b>	<b>20</b>
6.1	Sammanfattning av nämndernas budgetramar 2025.....	21
6.2	Sammanfattning av äskanden .....	22
<b>7</b>	<b>Investeringar .....</b>	<b>40</b>

## Bilagor

Regionen som arbetsgivare från budgetberedningen maj

Investeringsbudget och plan 2025-2029

Lokal fördelning av satsningar i samband med budgetpropositionen 2025 Gotlands län

Nämndernas ramar, ramberäkning 2024-09-05

## Förutsättningar 2025-2027

Detta dokument utgör en del av planeringsunderlaget för upprättande av budget 2025-2027. Avdelning ekonomi gör utifrån ekonomiska prognoser och antaganden en uppdaterad bedömning av förutsättningarna och hur regionens ekonomi bedöms utvecklas under planperioden. Utgångsläget är det beslut som togs av regionfullmäktige i juni 2024.

### 1 Samhällsekonomiska förutsättningar<sup>1</sup>

Sverige går in i en konjunkturåterhämtning, även om utfallsdata ännu inte tydligt visar på en uppgång bedömer SKR att det skett en stabilisering av samhällsekonomin. Flera framåtblickande indikatorer pekar på att en konjunkturförstärkning väntas i Sverige. Precis som i nedgångsfasen är det inhemsk efterfrågan, framförallt hushållens konsumtion snarare än exporten som blir den huvudsakliga drivkraften. Förväntningar om fortsatta räntesänkningar, i linje med Riksbankens signalering, är en trolig huvudförklaring. Dessutom började reallönerna åter att öka i våras efter att ha minskat i 28 månader i rad.

Förstärkningen av de reala inkomsterna sker dock långsamt och från en låg nivå. Ränteläget väntas inte återgå till samma låga nivå som tidigare. Dämpningen av inflationen innebär inte heller en ökad köpkraft, prisnivåer för majoriteten av varor och tjänster ligger nu och framöver klart högre än tidigare. Återhämtningen för hushållens konsumtion kommer därför att bli utdragen även beaktat ett uppdämt konsumtionsbehov efter att många hushåll de senaste åren har skjutit på bostadsinvesteringar och inköp av bland annat bilar och kapitalvaror. Samtidigt utgör allt högre statistik för varsel och företagskonkurser oros- och svaghetstecken för den kommande konjunkturuppgången.

Bedömningen är att de positiva krafterna kommer att vara tillräckliga för att stärka ekonomin för det stora flertalet av hushåll, samt lyfta hushållskonsumtionen på makronivå. Avgörande är att fjolårets trend av vikande sysselsättningsgrad är över, att hushållens gryende optimism håller i sig samt att en ihållande förstärkning av realinkomsterna kommer till stånd.

KPIF-inflationen väntas fortsatt ligga klart under 2 procent året ut samt nästa år. Att inflationen blir ”för låg” sett till inflationsmålet ska i sammanhanget inte ses som särskilt oroande utan snarare tillfälligt. Det kommer främst från att energipriserna i nuläget bidrar negativt till inflationen och att livsmedelsinflationen har fallit tillbaka rejält. Om några månader beräknas även sjunkande bolåneräntor dämpa KPI-inflationen ytterligare.

---

<sup>1</sup> Källa: Sveriges kommuner och regioner makrobedömning augusti 2024

**Nyckeltal för den svenska ekonomin**

	2023	2024	2025	2026	2027
BNP (kalenderkorrigerat)	0,1	0,7	2,7	2,6	2,0
Arbetade timmar (kalenderkorrigerat)	1,4	0,0	1,4	1,5	1,0
Lönesumma	5,3	4,0	4,9	5,1	4,6
Timlön, konjunkturlönestatistiken	3,8	4,0	3,5	3,3	3,3
Arbetslöshet, andel av arbetskraften	7,6	8,2	8,2	7,9	7,7
Inflation, KPIF	6,0	1,9	1,7	1,9	2,0
Inflation, KPI	8,5	2,9	0,6	1,7	2,1
Styrränta, värde vid årets slut	4,00	3,00	2,25	2,25	2,30

Tabell 1: Nyckeltal för den svenska ekonomin, procentuell förändring om inte annat anges.  
Källa: Statistiska centralbyrån och Sverige Kommuner och Regioner

**1.1 Skatteunderlagets utveckling**

Beräkningen av skatteunderlaget 2024–2027 i diagrammet nedan baseras på den samhälls-ekonomiska bild som sammanfattas ovan. Lönesumman ökade under 2021–2023 mer än det historiska genomsnittet. Ökningen i lönesumman dämpas 2024, då arbetade timmar stagnerar. Från 2025 sker en återhämtning i konjunkturen och antalet arbetade timmar ökar igen.

**Skatteunderlagstillväxt och bidrag från vissa komponenter**

Procent respektive procentenheter

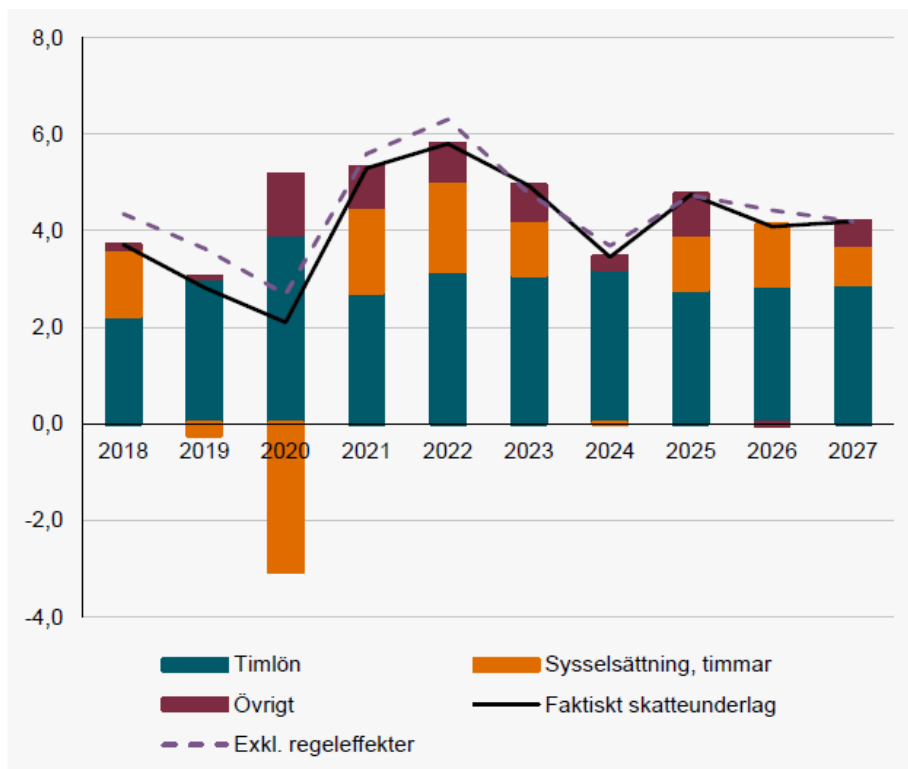


Diagram 1: Skatteunderlagstillväxt och bidrag från vissa komponenter

Källa: Skatteverket och Sveriges Kommuner och Regioner

I år ökar skatteunderlaget svagt, med endast 3,5 procent innan det växlar upp nästa år. Som genomsnitt under perioden 2024–2027 beräknas skatteunderlaget öka med 4,1 procent per år, något lägre än den genomsnittliga ökningen under tioårsperioden 2014–2023 (4,2 procent).

Skatteunderlagets ökningstakt bromsas i år till följd av att antalet arbetade timmar i ekonomin är oförändrade sedan 2023. Detta utgör den viktigaste faktorn till nedgången för skatteunderlagstillväxten 2024 jämfört med 2023. Lönesumman ökar alltså särdeles svagt i år. En konjunkturuppgång 2025 och 2026 beräknas ge relativt hög BNP-tillväxt, vilket höjer antalet arbetade timmar. Detta är en huvudförklaring till uppväxling av skatteunderlagstillväxten 2025.

Att inflationen i år växlat ned rejält jämfört med föregående års höga inflationstakt medför långsammare öknings av prisbasbeloppen 2025. En inflation som nästa år och framöver antas ligga nära 2 procent ger fortsatt måttliga uppgångar av prisbasbeloppen också efter 2025.

Återhämtningen av skatteunderlagstillväxten samt nedväxlingen av inflationen innebär att kommunsektorns köpkraft åter beräknas öka framöver. De exceptionellt svaga åren 2023 och 2024 följs av en markant rekyl 2025. Då beräknas en ovanligt stor ökning av det reala skatteunderlaget. Förutom att priser stiger långsammare faller pensionskostnaderna 2025, en stor kontrast mot de stora uppgångarna föregående år. Den viktigaste faktorn är prisbasbeloppet och hur detta slår på värderingen av sektorns pensionsskuld.

## 1.2 Disponering av resultatutjämningsreserven

Det överordnade kravet i regelverket för den ekonomiska förvaltningen är kravet på vad som i varje given situation kan betraktas som en god ekonomisk hushållning. Som en del i detta övergripande mål får medel från en resultatutjämningsreserv användas för att utjämna intäkter över en konjunkturcykel. Avsikten med resultatutjämningsreserven (RUR) är att uttag från RUR får ske för att täcka underskott som uppstår till följd av en lågkonjunktur. Detta för att tillfälligt dämpa effekterna och få tid till anpassning istället för att tvingas vidta nedskärningar, som med hänsyn till långsiktiga faktorer, inte är motiverade.

I förarbetena till reglerna om RUR anger regeringen att RUR gör det möjligt att på ett ansvarsfullt sätt reservera en del av överskottet i goda tider för att kunna använda medlen och täcka underskott som uppstår till följd av en lågkonjunktur. Införandet av reserverna ansågs vidare som ett förtydligande av det övergripande målet om god ekonomisk hushållning som kommuner och regioner ska ha i sin verksamhet.

En grundförutsättning för att disponera medel från RUR är att de används för att täcka ett negativt balanskravsresultat som uppstår till följd av en lågkonjunktur. De närmare reglerna för disponering framgår av regionens egna [riktlinjer](#) för RUR.

SKR:s sammantagna bedömning är att Sverige är inne i en lågkonjunktur som bottnar 2024. Kommunsektorn drabbas speciellt genom låg historisk utveckling av det reala skatteunderlaget år 2024.

**Rikets underliggande skatteunderlagsutveckling**

RUR	2023	2024	2025	2026	2027
Snitt 10 år	4,4	4,5	4,5	4,5	4,5
Årlig ökning	4,8	3,7	4,7	4,4	4,2
Differens	0,4	-0,8	0,2	-0,1	-0,3

Tabell 2: Rikets underliggande skatteunderlagsutveckling; tioårigt genomsnitt samt årlig utveckling, förändring i procent per år.

Källa: Skatteverket och Sverige Kommuner och Regioner

**1.3 Budgetproposition 2024**

(sammanställning SKR 2024-09-21)

Ett urval av de mest väsentliga reformerna enligt nedan:

(se [länk](#) till SKR:s cirkulär för mer detaljer.)

- Inga tillskott till de generella statsbidragen föreslås för 2025
- Sektorsbidraget till hälso- och sjukvården minskas till 2 miljarder kronor 2025 (9 miljarder 2024)
- Statsbidraget för stärkt tillgänglighet och ökad vårdkapacitet ökas med 1 mdkr.
- Förstärkning av den pågående satsningen för att öka tillgängligheten och korta köerna till barn- och ungdomspsykiatri. Anslaget förstärks med 470 miljoner kronor 2025 och ytterligare 380 miljoner kronor, dvs 850 mnkr 2026 och 2027.
- Suicidpreventivt arbete 400 mnkr.
- Primärvårdens och första linjens arbete med psykisk ohälsa ska stärkas. 500 miljoner kronor avsätts 2025 och 400 miljoner kronor 2026 och 2027.
- 250 mnkr per år till delegationen för en effektiv hälso- och sjukvård. Regionerna ska kunna söka bidrag för åtgärder i syfte att stärka effektiviteten.
- Förstärkning av kunskapsbidraget med 700 miljoner kronor till 8,2 mdkr 2025. (7,5 mdkr 2024) Bidraget kan till exempel användas till att rekrytera personal. Förstärkningen gäller endast 2025. Bidraget fördelas efter socioekonomisk viktning.
- Förstärkning av statsbidraget för kvalitetshöjande åtgärder inom förskolan med knappt 900 mnkr 2025, totalt 3 mdkr (knappt 2,9 mdkr 2024) Bidraget syftar till att minska barngruppernas storlek och rekrytera personal.
- Statsbidraget för maxtaxa minskas med 500 mnkr på grund av höjt inkomsttak, det betyder att regeringen förväntar sig att avgiften höjs lika mycket.

Varje nämnd ansvarar för att informera sig om vilka villkor som gäller för riktade statsbidrag.

## 2 God ekonomisk hushållning

God ekonomisk hushållning handlar om att styra ekonomi och verksamhet både i ett kortare och i ett längre tidsperspektiv. Begreppet god ekonomisk hushållning har både ett finansiellt och ett verksamhetsperspektiv. Det fleråriga perspektivet är viktigare än det enskilda räkenskapsåret. Det finansiella perspektivet innebär bland annat att varje generation själv ska bära kostnaderna för den service den konsumerar, så att ingen generation ska behöva betala för det som en tidigare generation har förbrukat. Verksamhetsperspektivet tar sikte på regionens förmåga att bedriva sin verksamhet på ett kostnadseffektivt och ändamålsenligt sätt.

Enligt kommunallagen ska budgeten alltid upprättas så att intäkterna överstiger kostnaderna. Undantag får göras enstaka år i den utsträckning som medel från en resultatutjämningsreserv kan tas i anspråk eller om det finns synnerliga skäl. Synnerliga skäl är till exempel stark finansiell ställning eller om man haft omstruktureringskostnader av engångskaraktär eller andra skäl som kan försvaras med ett mycket väl motiverat resonemang om god ekonomisk hushållning.

I november 2023 tog regionfullmäktige beslut om nya riktlinjer för God ekonomisk hushållning. Då fastställdes att den långsiktiga målbilden är att Region Gotland ska bedriva en verksamhet med god kvalitet, ha en stabil ekonomi och en ekonomisk buffert för oförutsedda händelser. Det fastställdes även att Region Gotland ska arbeta med god framförhållning för att anpassa verksamheten till samhällsförändringar och medborgarnas behov.

God ekonomisk hushållning är en förutsättning för en hållbar utveckling från ett miljömässigt, ekonomiskt och socialt perspektiv. Det innebär att Region Gotland ska sträva efter att tillgodose dagens behov utan att äventyra kommande generationers möjligheter till goda förutsättningar för att tillgodose sina behov (generationsperspektivet). God ekonomisk hushållning innebär även att verksamhet bedrivs på ett hållbart, ansvarsfullt, kostnadseffektivt och ändamålsenligt sätt utifrån uppdrag och fastställda mål.

Inom det finansiella perspektivet bedöms god ekonomisk hushållning bedöms utifrån fyra finansiella mål. Dessa är:

- Årets resultat uppgår till minst 2 procent av skatteintäkter, utjämningsbidrag och generella statsbidrag
- Självfinansieringsgrad av investeringar i skattefinansierad verksamhet uppgår till minst 100 procent
- Låneskulden får uppgå till högst 15 procent av skatteintäkter, utjämningsbidrag och generella statsbidrag
- Soliditeten inklusive samtliga pensionsförpliktelser ska stärkas

Inom verksamhetsperspektivet utgår bedömningen av god ekonomisk hushållning i verksamheten från regionfullmäktiges mål.

## 2.1 God ekonomisk hushållning nuläge

Den finansiella ställningen stärktes markant under perioden 2020-2022 med stora överskott, minskad låneskuld, stärkt likviditet och stärkt soliditet. Det berodde bland annat på regionen fick stora tillfälliga statsbidrag kopplade till pandemin och att skatteintäkterna utvecklades bättre än förväntat 2021-2022. Den mycket snabba ökningen av inflationen de senaste åren har fått stor påverkan på kostnadsutvecklingen och i synnerhet på pensionskostnaderna som på två år har fördubblats och innebär 400 mnkr i högre årlig kostnad. Snabbt ökande kostnader i kombination med att de riktade statsbidragen kopplade till pandemin försvunnit har satt kraftig press på regionens ekonomi. Under 2023 försvagades den finansiella ställningen på grund av ett svagt resultat (-2 mnkr) och höga investeringsutgifter (667 mnkr).

De starka resultaten 2020-2022 möjliggjorde att avsättningar kunde göras till resultatutjämningsreserven (RUR) som vid året ingång uppgick till 364 mnkr. För 2024 budgeterades ett negativt resultat på -127 mnkr och för att klara balanskravet skulle RUR användas. Motivet för att budgetera ett underskott var de exceptionellt höga pensionskostnaderna och att nämnderna annars skulle tvingats till snabba neddragningar i sina verksamheter. Pensionskostnaderna återgår till en mer normal nivå redan 2025 då inflationen normaliserats och det innebär att pensionskostnaderna blir cirka 250 mnkr lägre jämfört med i år enligt den senaste prognosen. De budgeterade investeringarna 2024 är fortsatt mycket höga. Sammantaget innebär budget 2024 att de finansiella målen för resultat, självfinansieringsgrad och soliditet inte skulle uppnås.

Efter åtta månader kan konstateras att periodresultatet är ett stort underskott på -180 mnkr och att årsprognosen pekar på ett mycket stort underskott på -264 mnkr. Även om investeringarna inte når upp till budgeterad nivå så innebär investeringsprognosen på 650 mnkr att finansiering med egna medel inte är möjligt. Ett stort negativt resultat i kombination med höga investeringar innebär kraftiga påfrestningar på likviditeten och att extern upplåning blir nödvändigt. Redan vid årets början nyttjades kontokrediterna med cirka 80 mnkr. I juni togs ett nytt lån på 100 mnkr och låneskulden är nu 476 mnkr. Prognosen är att ytterligare cirka 200 mnkr behöver lånas upp fram till årsskiftet.

Försvagningen av den finansiella ställningen var planerad men utfallet efter åtta månader och den senaste prognosen visar att den finansiella ställningen försvagats mycket mer än planerat.

Finansiella mål	År 2024 delår	År 2024 (prognos)	År 2023	År 2022
Årets resultat uppgår till minst 2 procent av skatteintäkter, utjämningsbidrag och generella statsbidrag, %	-3,9	-3,8	0,0	3,8
Självfinansieringsgrad av investeringar i skattefinansierad verksamhet uppgår till minst 100 procent, % *	-	101	131	152
Låneskulden får uppgå till högst 15 procent av skatteintäkter, utjämningsbidrag och generella statsbidrag, % *	-	11,7	8,8	7,9
Soliditeten inklusive samtliga pensionsförpliktelser ska stärkas, %	5,6	5,0	9,8	10,7

Tabell 3: Finansiella mål för god ekonomisk hushållning

\* Nyckeltalen självfinansieringsgrad av investeringar samt låneskuld följs upp för helår i årsredovisningen. Nyckeltalen beräknas som ett genomsnitt för en rullande femårsperiod (år x-2, x-1, x, x+1 och x+2 där x är innevarande år).



Endast två av de finansiella målen uppnås och det är låneskuldens andel av skatteintäkter och bidrag samt självfinansieringsgraden för investeringar i skattefinansierad verksamhet. Låneskuldens andel av skatteintäkter och bidrag ligger under maxnivån på 15 procent. I jämförelse med 2023 sker en snabb ökning från 7,9 procent till 11,7 procent och beror att låneskulden prognostiseras vara cirka 300 mnkr högre vid årets slut. Självfinansieringsgraden av investeringar i skattefinansierad verksamhet har minskat från 152 procent till 101 procent. Den snabba minskningen beror att årets resultat försämrats mycket och att investeringarna ökat.

Det stora negativa resultatet på -264 mnkr innebär att årets resultat i förhållande till skatteintäkter och bidrag blir -3,8 procent och avviker mycket från målnivån. Självfinansieringsgraden för investeringar prognostiseras till 86 procent och uppnår inte målnivån på 100 procent.

Även soliditet förändras mycket på kort tid. Soliditeten är ett mått på finansiell styrka och visar hur stor andel av de totala tillgångarna som är finansierade med eget kapital. Soliditeten minskade redan 2023 relativt mycket men under 2024 sker en snabb och kraftig minskning från 9,8 procent till 5,0 procent. Det ger en tydlig signal om en obalans i ekonomin. Orsaken är det stora underskottet och höga investeringsutgifter.

Sammantaget är bedömningen att god ekonomisk hushållning inte uppnås 2024.

## 2.2 God ekonomisk hushållning utblick 2025-2027

Årets resultat i budget 2025 och plan 2026-2027 ligger på en för låg nivå för att klara det finansiella målet på 2 procent av skatteintäkter, utjämning och bidrag.

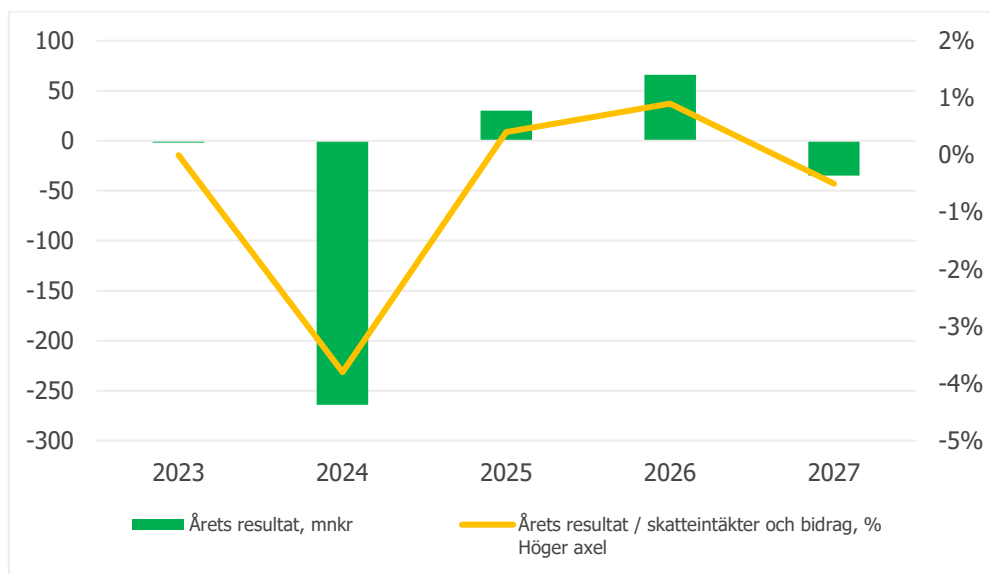


Diagram 2: Årets resultat och finansiellt mål "Årets resultat / skatteintäkter och bidrag" för åren 2023-2027 baserat på utfall 2023, prognos 2024 enligt delårsrapport 2 samt 2025-2027 enligt RF juni 2024.

Självfinansieringsgraden av investeringar i skattefinansierad verksamhet påverkas av årets resultat och kassaflödet samt hur stora investeringarna är. Självfinansieringsgraden sjunker successivt och når inte upp till det finansiella målet för åren 2025-2027.

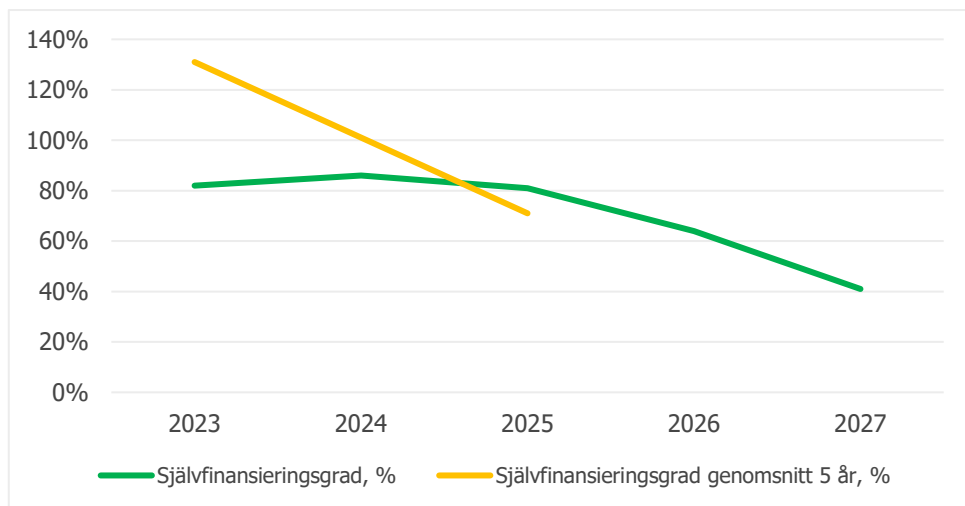


Diagram 3: Finansiellt mål "Självfinansieringsgrad av investeringar i skattefinansierad verksamhet uppgår till minst 100 procent" för åren 2023-2027 baserat på utfall 2023, prognos 2024 enligt delårsrapport 2 samt 2025-2027 enligt RF juni 2024.

Låneskulden ökar kraftigt under perioden och anledningen är otillräckliga resultat och höga investeringsutgifter. Det finansiella målet är att låneskulden inte ska överstiga 15 procent av skatteintäkter, utjämning och bidrag. Utifrån de resultat och investeringar som planeras så kommer målnivån att överskridas 2025/2026.

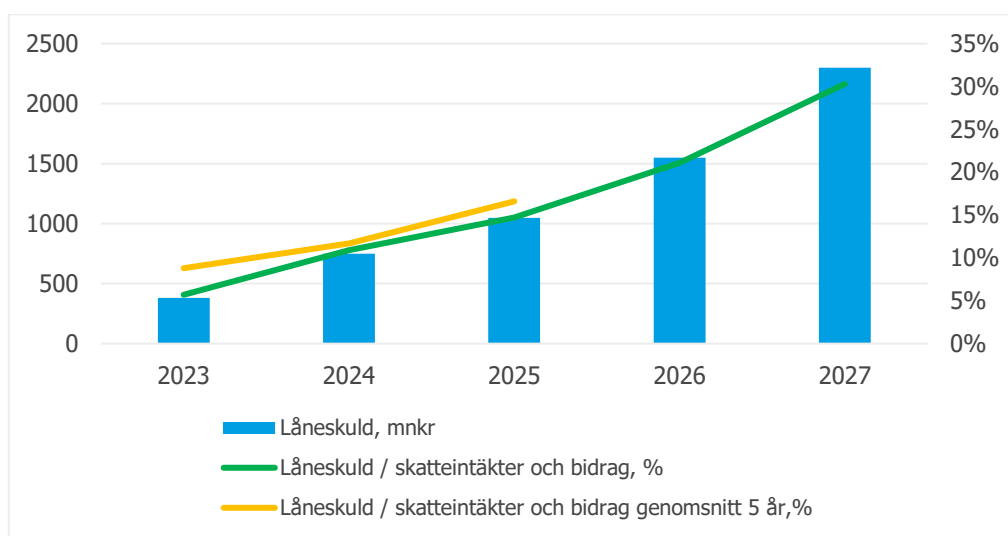


Diagram 4: Finansiellt mål "Låneskulden får uppgå till högst 15 procent av skatteintäkter, utjämningsbidrag och generella statsbidrag" för åren 2023-2027 baserat på utfall 2023, prognos 2024 enligt delårsrapport 2 samt 2025-2027 enligt RF juni 2024.

Soliditeten är ett mått på finansiell styrka och visar hur stor andel av de totala tillgångarna som är finansierade med eget kapital. Soliditetsutvecklingen är beroende av två faktorer, dels hur det egna kapitalet förändras, dels hur tillgångarna förändras.

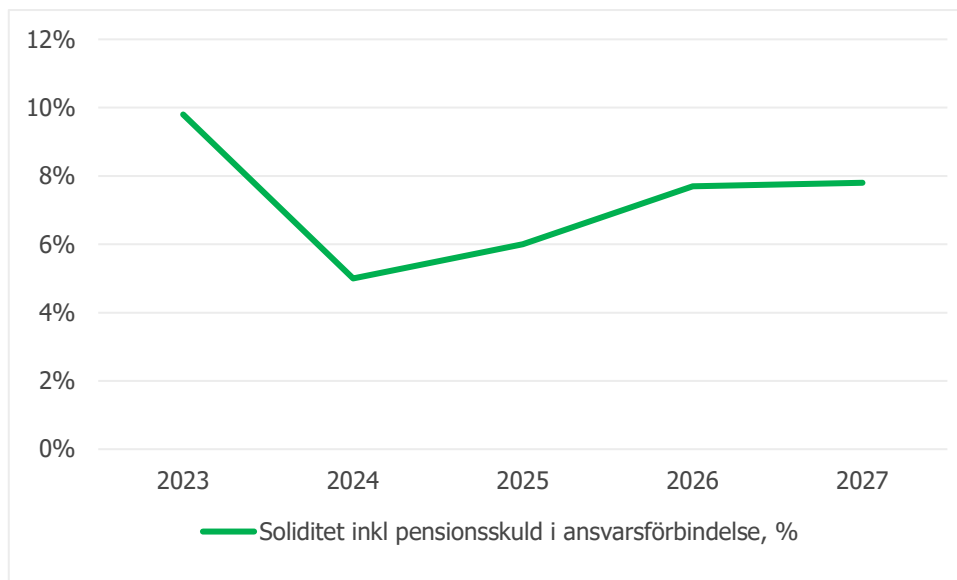


Diagram 5: Finansiellt mål "Soliditeten inklusive samtliga pensionsförpliktelser ska stärkas" för åren 2023-2027 baserat på utfall 2023, prognos 2024 enligt delårsrapport 2 samt 2025-2027 enligt RF juni 2024.

Soliditeten inklusive pensionsskulden i ansvarsförbindelsen, det vill säga när hela pensionsförpliktelsen beaktas, minskar kraftigt 2024 från 9,8 procent till 5,0 procent. Det innebär att vi inte kommer att klarar det finansiella målet att soliditeten ska stärkas i år. Under 2025 och 2026 stärks soliditeten lite grann. Anledningen är att pensionsskulden i ansvarsförbindelsen minskar med 285 mnkr genom de pensionsutbetalningar som görs.

Med utgångspunkt från den resultatplan och investeringsplan för 2025-2027 som fullmäktige beslutade i juni så kommer tre av fyra finansiella mål inte att uppfyllas.

Regionen har begränsade möjligheter att öka sina intäkter men desto större möjligheter att påverka sina kostnader. Åtgärder behöver vidtas för sänka verksamhetens kostnader så att resultatmålet uppnås. Investeringarna behöver prioriteras hårdare så att de årliga investeringsutgifterna hamnar på en lägre nivå. Båda åtgärderna är nödvändiga för att klara de finansiella målen och uppnå en god ekonomisk hushållning.

### 3 Utgångsläge för Region Gotland

Region Gotland befinner sig just nu i ett mycket besvärligt ekonomiskt läge. Den höga inflationen 2022 och 2023 har medfört kraftigt höjda pensionskostnader och högre priser på varor och tjänster samtidigt som stora statsbidrag minskats. Det stora underskott som fanns i nämndernas verksamheter 2023 har blivit något lägre i år men är fortfarande mycket stort. Prognosen pekar på ett underskott för nämnderna på 164 mnkr jämfört med 241 mnkr 2023.

Inför 2024 förstärktes budgeten för nämnderna med 6,3 %. Detta möjliggjordes genom att nyttja resultatutjämningsreserven och budgetera med ett underskott på -127 miljoner kronor för att klara balanskravet. Motivet för att budgetera med ett underskott var den höga inflationens påverkan på pensionskostnaderna. De kraftigt ökade pensionskostnaderna är av tillfällig karaktär och inte en permanent högre kostnadsnivå. Pensionskostnaderna redovisas på finansförvaltningen och belastar inte nämnderna. Regionens resultat måste långsiktigt basera sig främst på att nämndernas verksamhet bedrivs inom de budgetramar som beslutats och att det finns ett överskott för att finansiera framtida nödvändiga satsningar.

Prognosen för året pekar på ett totalt underskott på 264 mnkr, balanskravsresultatet beräknas bli -347 mnkr. Det innebär att nästan hela resultatutjämningsreserven på 364 mnkr kommer att behöva användas för att täcka underskottet. Det kommer att krävas kraftfulla åtgärder och prioriteringar för nämnderna ska nå en ekonomi i balans.

Den totala låneskulden uppgick vid årsskiftet till 380 mnkr. I år har likviditeten försvagats på grund av underskottet i verksamheten och relativt höga investeringsutgifter. Ett nytt lån togs upp i juni för att klara löpande utbetalningar. Låneskulden 31/8 är 476 mnkr. Prognosen är att ytterligare cirka 200 mnkr behöver lånas upp fram till årsskiftet.

Genomsnittsräntan på låneskulden är 2,3 procent. Merparten av lånen har fast räntebindning.

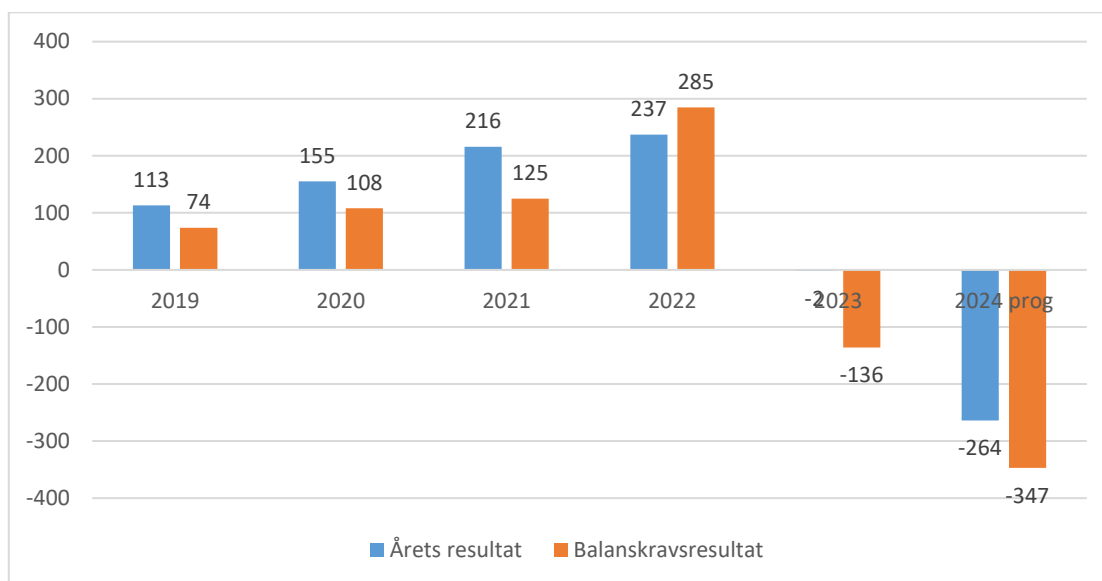


Diagram 6: Årets resultat och balanskravsresultat 2019-2024, mnkr

	Budget 2024	Utfall jan-aug 2024	Utfall jan-aug 2023	Prognos 2024	Bokslut 2023
Intäkter	4 918	1 140	1 219	4 890	4 863
Kostnader	-11 336	-5 601	-5 270	-11 595	-11 096
Avskrivningar	-372	-237	-217	-377	-331
<b>Verksamhetens nettokostnader</b>	<b>-6 790</b>	<b>-4 698</b>	<b>-4 268</b>	<b>-7 082</b>	<b>-6 564</b>
Skatteintäkter	4 809	3 209	3 118	4 821	4 696
Generella statsbidrag och utjämning	2 006	1363	1 277	2 058	1 924
<b>Verksamhetens resultat</b>	<b>25</b>	<b>-126</b>	<b>127</b>	<b>-203</b>	<b>56</b>
Finansiella intäkter	5	96	46	101	66
Finansiella kostnader	-157	-150	-114	-162	-124
<b>Årets resultat</b>	<b>-127</b>	<b>-180</b>	<b>59</b>	<b>-264</b>	<b>-2</b>
Användning av RUR (resultatutjämningsreserv)	127	180		264	
<b>Balanskravsresultat</b>	<b>0</b>	<b>0</b>		<b>0</b>	

Tabell 4: Resultaträkning delårsrapport 2 2024 (mnkr)

Nämnderna har fått i uppdrag att vidta nödvändiga åtgärder under 2024 för att beslutad budget inte ska överskridas. Redovisning av uppdraget finns i delårsrapport 2.

I nedanstående tabell jämförs den prognostiserade avvikelserna efter delår 2, efter delår 1 samt aprilrapporten. Inga tilläggsanslag har beviljats under året.

	Budget 2024	Helårsprognos delår 2	Avvikelse	Avvikelse april	Avvikelse delår 1
<b>Nämnd</b>					
Regionstyrelsen	582	571	11	-2	-3
<i>varav</i>					
<i>Politikerorganisation</i>	37	31	6	4	3
<i>Regionstyrelseförvaltningen</i>	478	469	9	0	0
<i>Räddningstjänsten</i>	67	71	-4	-6	-6
Tekniska nämnden	249	253	-4	-16	-18
Miljö- och byggnämnden	67	78	-11	-7	-7
Barn- och utbildningsnämnden	1 434	1 452	-18	-23	-25
Gymnasie- och vuxenutbildningsnämnden	385	377	8	6	6
Socialnämnden	1 699	1 737	-38	-40	-40
Hälso- och sjukvårdsnämnden	2 161	2 273	-112	-96	-96
<b>Summa</b>	<b>6 577</b>	<b>6 741</b>	<b>-164</b>	<b>-178</b>	<b>-183</b>

Tabell 5: Budgetavvikelse nämnder netto, mnkr

### 3.1 Fortsatta effektiviseringar

Koncernledningsgruppen (KLG) beslutade i januari 2024 att inriktningen för gemensamma effektiviseringar fortsatt ska koncentreras kring områdena lokaler, bemanning, inköp och digitalisering. Besparingar ska uppnås inom respektive verksamhet med hjälp av gemensamt arbete inom dessa områden. Störst effekt får förändringen om även relevant stöd inom området koncentreras till de olika verksamheterna. Under hösten kommer uppdragsdirektiv att tas fram och beslutas av regiondirektören.

Det här arbetet behöver dock kombineras med rena besparingsåtgärder i varje verksamhet. Det är inte möjligt att sänka nettokostnaderna med 300 miljoner kronor utan att förändra utbudet på något sätt. Eftersom nämnderna är ytterst ansvariga för att bedriva en verksamhet inom ramen för beslutad budget har flera beslut redan tagits i respektive nämnd för att minska kostnadsnivåer eller öka intäkterna.

### 3.2 Hur hanteras underskott?

Om balanskravsresultatet för ett visst räkenskapsår är negativt, ska det regleras under de närmast följande tre åren. (KL 11 kap. §12) Fullmäktige ska anta en åtgärdsplan för hur regleringen ska ske.

Beslut om reglering ska fattas senast i budgeten det tredje året efter det år då det negativa balanskravsresultatet uppkom. Fullmäktige får besluta att en reglering av ett negativt balanskravsresultat inte ska göras om det finns synnerliga skäl.

#### Synnerliga skäl

Om en kommun eller region efter en grundlig finansiell analys kommer fram till att de har ett eget kapital med realiserbara tillgångar av en omfattning som överstiger rimliga krav på finansiell handlingsberedskap finns möjlighet att minska det egna kapitalet utan att återställa det inom tre år.

Utgångspunkten för att åberopa synnerliga skäl är att kommunen eller regionen har stark finansiell ställning. Det innebär att:

- Det ska finnas kapital som täcker hela pensionsåtagandet, även den del som redovisas som en ansvarsförbindelse
- Det finns en buffert med realiserbara tillgångar som kan användas för delfinansiering av framtida investeringar
- Skuldsättning, riskexponering och penningflöde inte medför ekonomiska risker.

Faktorer som tex. negativ befolkningsutveckling, hög arbetslöshet, förändring av skatteintäkter, statsbidrag- och utjämningsystemet eller andra faktorer som det bör finnas beredskap för utgör enligt regeringens mening inte skäl för att inte reglera ett negativt resultat.

#### Resultatutjämningsreserv

Syftet med en resultatutjämningsreserv är att kunna bygga upp en ekonomisk reserv under goda tider för att senare, under vissa omständigheter, kunna utnyttja denna när till exempel skatteunderlagsutvecklingen är svag. En resultatutjämningsreserv är därigenom ett sätt att kunna arbeta med mer långsiktiga mål än balanskravets fokus på ett kalenderår i taget.

Med RUR kan kommunen eller regionen vid tillfälligt svag intäktsutveckling eller tillfälligt kraftig kostnadsökning undvika kortsiktiga neddragningar av verksamheter som senare måste byggas upp igen. Avsikten med RUR är inte, enligt förarbetena, att möjliggöra en överbeskattning där delar av överskotten årligen sparas för framtiden. RUR ska inte heller göra det möjligt att under en längre tid ha en nivå på skatteuttaget som är lägre, eller en kostnadsnivå som är högre, än vad som är långsiktigt hållbart, utifrån en god ekonomisk hushållning.

Enligt Region Gotlands regelverk, som beslutades av regionfullmäktige 2023-06-19, kan RUR användas när balanskravsresultatet är negativt och det årliga underliggande skatteunderlaget understiger den genomsnittliga utvecklingen för riket de senaste tio åren. Om de ekonomiska förutsättningarna påverkats kraftigt negativt av händelser utanför egen kontroll, som det normalt sett inte kan förväntas finnas beredskap för, får regionfullmäktige besluta om att använda medel från resultatutjämningsreserven för att nå upp till ett balanskravsresultat på noll. Detta gäller även om det årliga underliggande skatteunderlaget skulle överstiga den genomsnittliga utvecklingen för riket de senaste tio åren. En ytterligare förutsättning är att det är förenligt med god ekonomisk hushållning på lång sikt.

Medel från RUR får endast användas för att balanskravsresultatet ska komma upp till noll. Detta gäller både i budget och i årsredovisning. Beslut om användning av medel ur RUR bör ske i samband med regionfullmäktiges beslut om budget. Slutligt beslut om disposition av resultatutjämningsreserven fattas av regionfullmäktige i samband med beslut om årsredovisningen. Vid ingången av 2024 uppgick RUR till 364 mnkr.

#### 4 Skatteintäkter och plankalkyl 2025-2027

I tabellen redovisas skatteintäkter och generella bidrag 2025-2027 för Region Gotland (enligt prognos i augusti 2024). Ny prognos från SKR för skatteintäkter och generella bidrag kommer den 3 oktober och kommer att presenteras på budgetavstämningen.

I regeringens budgetproposition aviserades att det inte kommer några nya generella statsbidrag till kommuner och regioner. De nya bidrag som aviserades i regeringens budgetproposition är riktade statsbidrag och inte inräknade i nedanstående kalkyl.

	2025	2026	2027
Egna skatteintäkter (33,60 procent)	5 036	5 232	5 443
Befolkningsutveckling			
<b>Summa</b>	<b>5 036</b>	<b>5 232</b>	<b>5 443</b>
<b>Bidrag</b>			
Kommun			
Inkomstutjämning	989	1 029	1 072
Kostnadsutjämning	-125	-125	-125
Strukturbidrag	81	81	81
Reglering	144	126	103
<b>Summa</b>	<b>1 089</b>	<b>1 111</b>	<b>1 131</b>
Region			
Inkomstutjämning	465	484	502
Kostnadsutjämning	208	209	215
Strukturbidrag	87	87	87
Reglering	21	12	2
<b>Summa</b>	<b>781</b>	<b>792</b>	<b>806</b>
LSS	7	7	7
Fastighetsavgift	229	229	229
<b>Totalt</b>	<b>7 142</b>	<b>7 371</b>	<b>7 616</b>

Tabell 6: Skatteintäkter och generella bidrag 2025-2027 (mnr)

Jämfört med den budget och resultatplan som regionfullmäktige beslutade om i juni visar den senaste prognosen från augusti att skatteintäkterna ligger kvar på samma nivå 2025 och 2026 men för 2027 är de 9 mnr högre, (+1 mnr 2025, -1 mnr 2026 och +9 mnr 2027). Bidragen beräknas bli totalt 21 mnr högre 2025, 22 mnr högre 2026 och 23 mnr högre 2027.



I plankalkylen har åren 2025-2027 reviderats enligt augustis skatteprognos från SKR, uppdatering av finansförvaltningen och finansnettot utifrån ny pensionsprognos från augusti. Reavinster och exploateringsvinster har upptagits med 10 mnkr var per år, dvs totalt 20 mnkr per år. Pensionsprognosen visar att kostnaden blir något lägre åren 2025 och 2026 jämfört med det vi räknade med i våras. Se vidare avsnitt 5. Bedömning av kostnader för pensioner.

<b>Plankalkyl 2025-2027</b>	<b>Budget 2025<sup>2</sup></b>	<b>Reviderad plan 2025</b>	<b>Reviderad plan 2026</b>	<b>Reviderad plan 2027</b>
<b>1 Verksamhetens nettokostnader före avskrivningar</b>	<b>-6 649</b>	<b>-6 641</b>	<b>-6 856</b>	<b>-7 173</b>
därav				
nämnderna	-6 923	-6 923	-7 001	-7 108
kapitalkostnader	352	352	349	361
finansförvaltningen	-78,4	-70	-4	-21
prisökningsreserv	0	0	-55	-110
personalkostnadsreserv	0	0	-145	-295
<b>2 Avskrivningar</b>	<b>-352</b>	<b>-352</b>	<b>-349</b>	<b>-361</b>
<b>Verksamhetens nettokostnader</b>	<b>-7 001</b>	<b>-6 993</b>	<b>-7 205</b>	<b>-7 534</b>
<b>3 Skatteintäkter</b>	<b>5 035</b>	<b>5 036</b>	<b>5 232</b>	<b>5 443</b>
<b>4 Bidragsinkomster</b>	<b>2 085</b>	<b>2 106</b>	<b>2 139</b>	<b>2 173</b>
därav				
kommun	1 067	1 089	1 111	1 131
region	781	781	792	806
Övriga statsbidrag	237	236	236	236
<b>5 Finansiella poster</b>				
Finansiella intäkter	5	5	5	5
Finansiella kostnader	-94	-82	-57	-84
<b>6 Årets resultat (förändring av eget kapital)</b>	<b>30</b>	<b>72</b>	<b>114</b>	<b>3</b>

Tabell 7: Plankalkyl 2025-2027, preliminärt inför budgetavstämning i oktober 2024 (mnkr)

Specificering av posterna på raden finansförvaltning som ingår i verksamhetens nettokostnader.

<b>Finansförvaltning, mnkr</b>	<b>Budget 2025*</b>	<b>Rev. bud- get 2025</b>	<b>Plan 2026*</b>	<b>Rev. plan 2026</b>	<b>Plan 2027*</b>	<b>Rev. plan 2027</b>
Exploateringsinkomster	10	10	10	10	10	10
Reavinster fastigheter	10	10	10	10	10	10
Löne- och pensionskostnader	-169	-161	-109	-95	-118	-112
Internränta	73	73	73	73	73	73
Övrigt	-2	-2	-2	-2	-2	-2
<b>Summa</b>	<b>-78</b>	<b>-70</b>	<b>-18</b>	<b>-4</b>	<b>-27</b>	<b>-21</b>

\* Enligt beslut i regionfullmäktige 2024-06-19

Tabell 8: Budget och plan finansförvaltning 2025-2027, mnkr

<sup>2</sup> Beslutad av regionfullmäktige juni 2024

## 5 Bedömning av kostnader för pensioner

Regionens pensionskostnader för de anställda består av olika delar; pensionsutbetalningar för pensionsförmåner intjänade fram till och med 1997, pensionsförmåner intjänade från 1998 och pensionsavgifter.

Från 2023 gäller ett nytt pensionsavtal (AKAP-KR) för kommuner och regioner. Avtalet innebär en övergång till ett avgiftsbestämt pensionssystem som gör det möjligt att förutse kostnaderna bättre. AKAP-KR innebär att premienivåerna höjdes och kommer i nivå med övriga arbetsmarknaden. Cirka 90 procent av de anställda omfattas av det nya pensionsavtalet AKAP-KR medan de anställda som hade en pensionsförmån intjänad 2022 stannar kvar i det gamla avtalet KAP-KL. Det är pensionsförmånerna som utgör regionens pensionsskuld. Effekten av det nya avtalet är att pensionsskulden inte kommer öka på samma sätt som den annars skulle ha gjort.

Pensionsskulden redovisas enligt den s.k. blandmodellen vilket följer god redovisingssed för kommuner och landsting. Blandmodellen innebär att pensionsskulden redovisas dels som en avsättning i balansräkningen (pensionsförmåner intjänade från 1998) och dels som en förpliktelse under ansvarsförbindelser inom linjen (pensionsförmåner intjänad till och med 1997).

Pensionskostnader påverkas av löneutvecklingen för de anställda och antal anställda men också av utvecklingen av inkomstbasbelopp och prisbasbelopp.

De senaste två åren har den höga inflationen gjort att prisbasbeloppet ökat exceptionellt mycket. Eftersom pensionsförmånerna ska värdesäkras med prisbasbeloppets förändring så har pensionsskulden ökat mycket kraftigt 2023 och 2024. Den totala pensionsskulden bedöms stiga till 4 108 mnkr under 2024. Av diagrammet framgår att pensionsskulden ökat kraftigt från 2022. Pensionskostnaderna har fördubblats 2024 i jämförelse med 2022. När inflationen faller tillbaka till en normal nivå så faller även pensionskostnaderna tillbaka till en mer normal nivå på cirka 550 mnkr.

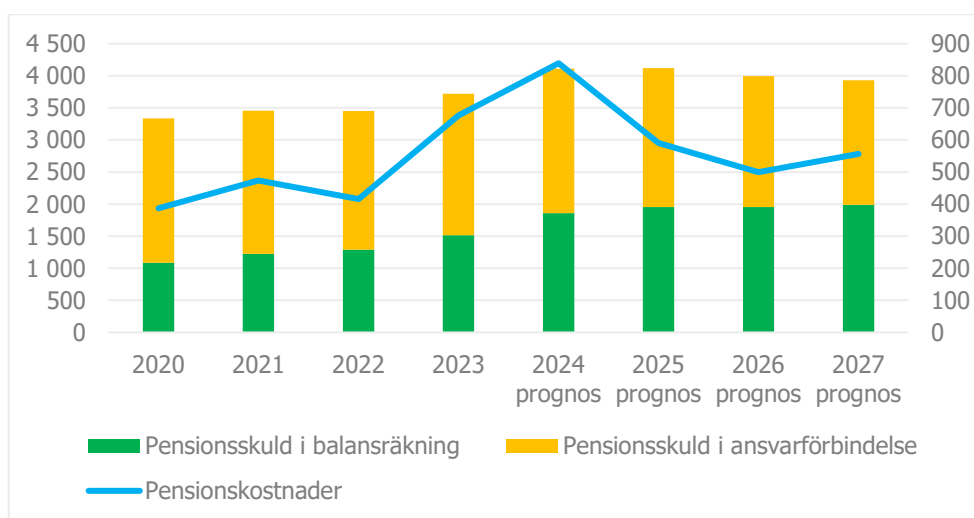


Diagram 7: Pensionsskuld och pensionskostnader utfall 2020-2023 och prognos 2024-2027, mnkr.  
Källa: Region Gotlands pensionsadministratör Skandikon AB.

Plankalkylen har uppdaterats med en ny pensionsprognos från augusti 2024. Pensionsprognosen är framtagen av regionens pensionsadministratör Skandikon. Prognosparametrarna för inkomstbasbelopp, prisbasbelopp och timlöner har uppdaterats. Den mycket höga inflationen har gjort att prisbasbeloppet höjdes med 9,1 procent 2024 (8,7 procent, 2023). För 2025 prognostiseras en ökning av prisbasbeloppet med 2,6 procent. För 2026 är prognosen en mycket liten ökning av prisbasbeloppet på 0,2 procent och för 2027 en mer normal nivå på 1,9 procent.

Pensionskostnaderna 2025 blir enligt senaste prognos 590 mnkr. I jämförelse med föregående prognos så är det 16 mnkr lägre kostnader 2025 och 22 mnkr lägre kostnader för 2026 medan för 2027 så har kostnaderna inte ändrats.

	2022	2023	2024	2025	2026	2027
Pensionskostnader, mnkr	416	676	839	590	500	556
<i>Förändring, mnkr</i>		260	163	-249	-90	56
<i>Förändring, procent</i>		63%	24%	-30%	-15%	11%

Tabell 9: Pensionskostnader enligt senaste prognos i augusti 2024 från Skandia

Sammanfattningsvis kan man konstatera att det är en exceptionell kostnadspuckel åren 2023-2024 innan kostnaderna sedan kommer ner på mer normala nivåer 2025-2027.

## 6 Driftbudget 2025

Nämndernas planeringsförutsättningar för driftbudget 2025 fastställdes av regionfullmäktige i juni. Det betyder att nämnderna beviljats budgetkompensation för generella personalkostnadsökningar, resursfördelningsmodell samt interna priser och externa avtal.

Utöver det beslutades om ramtillskott på totalt 21,7 mnkr. 10,6 mnkr kronor till barn- och utbildningsnämnden för anpassad skola och strukturbidrag, 3 mnkr till tekniska nämnden för rivning och sanering i samband med badhusbygget, 350 tkr till regionstyrelsen för driftbidrag till ny gymnastikhall samt ett ettårigt budgetanslag på 7,7 miljoner kronor till miljö- och byggnämnden för utredningar i samband med exploateringar. Regionstyrelsen och regionfullmäktige tog inte ställning till de andra äskandena. De besluten sköts fram till budgetbeslutet i november.

Totalt beslutades om tillskott till nämnderna på cirka 346 miljoner kronor 2025 vilket motsvarar en ökning av nämndernas ramar med 5,3 procent. 14 mnkr av utökningen avser höjd internränta vilket inte påverkar det budgeterade resultatet. Om den höjningen undantas är den procentuella höjningen 5,1 procent. Det är i sammanhanget en hög ökning där satsning på högre löner har störst påverkan. Demografin och den medicinsktekniska utvecklingen påverkar resursfördelningsmodellerna och innebär en höjning av nämndernas ramar med 83 mnkr. Posten för interna priser och externa avtal innebär en ökning med 104 mnkr och är fortsatt mycket högre än normalt till följd av att flera av våra externa avtal följer KPI eller andra index som påverkas av inflationen.

Det budgeterade resultatet 2025 var i juni 30 mnkr.

	Äskande vår 2024	Beslut RF juni 2024
Generell personalkostnadskompensation	140 mnkr	140 mnkr
Gemensamma satsningar HR	4,5 mnkr	0
Resursfördelningsmodeller	83 mnkr	83 mnkr
Interna priser och externa avtal (inkl. höjning internränta)	112 mnkr	104 mnkr
Ramtillskott	223 mnkr	22 mnkr
Tidigare beslut enligt plan; Hansedagarna, engångsanslag evakueringslokaler Södervärnsskolan, ettårigt anslag EU val	-2 mnkr	-2 mnkr
<b>Summa ramutökning, 5,3 %</b>	<b>565 mnkr</b>	<b>346 mnkr</b>

Tabell 10: Sammanfattning av budgetbeslut RF § 101, 2024-06-19, jämförelse med vad som äskades vid vårens budgetberedning.

**6.1 Sammanfattning av nämndernas budgetramar 2025**

Nämnd	Budget 2024, mnkr	Beslutade ramtillskott, mnkr	Procentuell ökning	Budgetram 2025, mnkr*
Politikerorganisationen	37,2	-0,5	0	36,7
Regionstyrelsen/RSF	478,3	21,1	4,4	499,4
Regionstyrelsen/Räddningstjänst	66,9	1,9	2,8	68,9
Tekniska nämnden	248,6	9,3	3,7	257,9
Miljö- och byggnämnden**	66,9	11,9	17,8	78,8
Barn- och utbildningsnämnden	1 433,7	56,5	3,9	1 490,2
Gymnasie- och vuxenutbildningsnämnden	385,3	25,7	6,7	411,0
Socialnämnden	1 699,2	86,6	5,1	1 785,8
Hälso- och sjukvårdsnämnden	2 161,0	123,6	5,7	2 284,6
Ej fördelad personalkostnads-kompensation 2025	0	10,1		10,1
<b>Summa</b>	<b>6 577,1</b>	<b>346,2</b>	<b>5,3</b>	<b>6 923,4</b>

Tabell 11: Nämndernas äskande inför budgetavstämningen oktober 2024

\* enligt beslut om planeringsförutsättningar RF 2024-06-19 § 101 samt RS 2024-09-05

\*\*varav engångsanslag 7,7 miljoner kronor

## 6.2 Sammanfattning av äskanden

Totalt äskar nämnderna ytterligare budgetmedel med 223 mnkr för år 2025. Den här summan innehåller endast äskande för särskilda ramtillskott det vill säga nya satsningar, kompensation för sånt som kommer i det generella statsbidrag eller kostnadsökningar i befintlig verksamhet. Det här är de äskanden som nämnderna gjorde till budgetberedningen i maj.

Ett nytt äskande har inkommit från tekniska nämnden. Utöver det har sanering och rivning inför byggandet av badhuset redan påbörjats vilket innebär att det beslutade anslaget på 3 mnkr inte kommer att behövas 2025.

Förutom dessa äskanden finns i särskilda ärenden skrivelser som ifall de beslutas även innehåller kostnadsökningar som behöver budgeteras och finns inte med i tabellen nedan.

Nämnd	Äskande, mnkr	varav beslutat, mnkr	Kommentar
RS/regionstyrelseförvaltningen	24,6	0,35	Driftbidrag gymnastikhall
RS/gemensamma HR insatser	4,5	0	
RS/räddningstjänst	5,8	0	
Tekniska nämnden	22,0	3,0	Sanering påbörjas i år
Tekniska nämnden, externa avtal	1,0		Äskandet kompletterat TN §160 24-09-18
Tekniska nämnden, driftkostnader exploatering	4,4	0	
Miljö- och byggnämnden	11,1	7,7	Ettårigt anslag
Barn- och utbildningsnämnden	37,5	10,6	Anpassad skola, strukturbidrag
Gymnasie- och vuxenutbildningsnämnden	9,8	0	
Socialnämnden	70,0	0	
Hälso- och sjukvårdsnämnden	32,0	0	
<b>Summa äskande</b>	<b>222,7</b>	<b>21,7</b>	

Tabell 12: Sammanfattning av äskanden (mnkr)

### 6.2.1 Regionstyrelsen, regionstyrelseförvaltningen

Förvaltningen är medveten om den ekonomiska situationen och att restriktivitet i äskanden ska råda. Trots detta kommer, efter genomförd prioritering, ett antal områden lyftas fram där förstärkning behövs. Dessa områden är: Säkerhet och systemutveckling, Kultur- och fritidsstöd, tillfälliga konsultinsatser och Måltid.

Regionstyrelseförvaltningen äskar 24,6 mnkr i ramökning samt 4,5 mnkr för satsningar inom ramen för regionen som arbetsgivare.

	2025	2026	2027
<b>Ledning och stöd</b>			
IT säkerhet	7 800	7 800	7 800
Ökade kapitalkostnader redundans IT investeringar	4 000	7 000	7 000
Förstärkning beredskap	1 000	2 000	2 000
Microsoft 365	8 000	8 000	8 000
Ärende supportsystem	700	700	700
Merkostnad införda system	0	1 700	1 700
System för optimering av licenskostnaden	0	500	500
Nytt ekonomisystem (förstudie)	0	1 000	0
Upphandling	0	1 600	2 400
Kategoriledare (upphandling)	0	850	1 700
Lönehantering (volymökning)	0	800	800
<b>Delsumma</b>	<b>21 500</b>	<b>31 950</b>	<b>33 600</b>
<b>Regional utveckling</b>			
Täkt- och vattenärenden	1 000	0	0
Länsplan transportinfrastruktur (MKB)	300	0	0
System för klimatomställning	200	200	200
<b>Delsumma</b>	<b>1 500</b>	<b>200</b>	<b>200</b>
<b>Kultur och fritid</b>			
Stödgivning kultur	1 000	5 700	5 700
Stödgivning fritid	250	2 000	2 000
Utökat driftbidrag Visby gymnaster	350	350	350
Media bibliotek	0	250	250
Digital handledning bibliotek	0	350	350
Förstudier	0	400	400
<b>Delsumma</b>	<b>1 600</b>	<b>9 050</b>	<b>9 050</b>
<b>Summa</b>	<b>24 600</b>	<b>41 200</b>	<b>42 850</b>

Tabell 13: Sammanfattning regionstyrelseförvaltningens äskanden (tkr)

Förutom ovanstående äskanden finns i särskilda ärenden skrivelser som ifall de beslutas även innehåller kostnadsökningar som behöver budgeteras.

Sammanfattning av gemensamma HR insatser enligt bilaga "Regionen som arbetsgivare" från budgetberedning maj 2024	2025
Resurs för att arbeta med hälsofrämjande och förebyggande insatser	750
Effektiv bemanning - Förvaltning och drift av system/AI-modul för schemaläggning	750
Effektiv bemanning - Support och utbildare, 1-2 resurser	750
Effektiv bemanning - Samordning projekt, under 1 år	750
Utöka resurser kring chefer, chefsstöd	750
Flexibla och funktionella kontorsarbetsplatser - 1 projektledare under 1 år	750
<b>Summa</b>	<b>4 500</b>

Tabell 14: Sammanfattning faktorer inom HR-området att beakta i budgetarbetet (tkr)

### Ledning och stöd

21,5 mnkr äskas för förstärkning av ledning och stöd:

**IT-säkerhet** är en viktig del av Region Gotlands verksamhet och syftar till att skydda IT-infrastruktur och digital information. Säkerhetsfrågan är viktig eftersom IT-system är utsatta för stora risker som kan resultera i allvarliga konsekvenser för organisationen. Fortsatta satsningar inom området behövs. För år 2025 upptas 7,8 mnkr för säkerhetsåtgärder och 4 mnkr för driftkonsekvens av pågående investering rörande redundans.

**Säkerhetsskyddsarbetet** växer och Region Gotland får högre och högre krav på sig avseende säkerhetsskyddsfrågorna. I dagsläget är arbetet till viss del finansierat av statliga 2:4-medel, men det är långt ifrån tillräckligt. Om det saknas förmåga att arbeta med säkerhetsskydd, finns det en risk för att beredskapsarbetet inte kan drivas i den takt som tänkt vilket i sin tur innebär att Region Gotlands planering för kris och krig riskerar att bli eftersatt. I dagsläget ligger dessutom Region Gotland efter i säkerhetsskyddsarbetet varför det är viktigt att detta arbete prioriteras framgent. Det är också viktigt att det finns en långsiktighet och en planering för framtiden eftersom det är rimligt att anta att arbetet med säkerhetsskydd kommer öka. För att kunna upprätthålla säkerhetsskyddet och uppfylla lagens krav, bör ett tillskott på 2 mkr tillföras. Dessa medel är i första hand tänkta att användas till två tjänster inom området och till inköp av utrustning och konsultstöd. Förvaltningen gör bedömningen att dessa medel kan tillföras succesivt.

Regionstyrelseförvaltningen hanterar och är ägare av regionens **licenser för kontorsprogram** (office). Hösten 2025 kommer Microsoft upphöra med säkerhetsuppdateringar för dessa versioner. Tills dess måste en ny lösning ha tagits fram. Den bästa lösningen som idag har identifierats är en övergång till office365. Kostnaden för detta beräknas till 12 mnkr varav förvaltningen tidigare erhållit 4 mnkr. Behovet inför 2025 är således 8 mnkr.

Ett flertal andra **regiongemensamma system** har utvecklats och flera är på gång. Utvecklingen av systemstödet är en förutsättning för att lyckas effektivisera, ge chefer bättre förutsättningar, skapa högre kvalitet och bättre uppföljning. Exempel här är bland annat satsning på digitala sammanträden, utökade licenser för beslutsstödsystem och flera system inom HR-stöd så som digital hantering av anställningsavtal och medarbetarsamtal. Utöver detta ses behov att optimera licenshantering, genomföra förstudie av nytt ekonomisystem samt att få mer funktionalitet i att hantera supportärenden. Dessa satsningar kräver ett tillskott om närmare 4 mnkr. Mot bakgrund av det ekonomiska läget föreslås en förskjutning i tid av dessa satsningar. Dock äskas 0,7 mnkr år 2025.

Inom upphandlingsområdet finns fortfarande, trots tidigare förstärkningar, en obalans mellan behoven i verksamheten och **upphandlingsresurser** centralt. Behovet av resurser för upphandling kommer att vara fortsatt högt sett till det antal upphandlingar som behöver göras varje år. Totalt skulle fyra upphandlare och två kategoriledare behövas. Ett sätt att lösa obalansen i budgeten är att förvaltningarna gemensamt bidrar till utökningen genom att tänkta konsultkostnader istället används till egna resurser. Idag köper förvaltningarna årligen upphandlingskonsulter för cirka 5 mnkr. Behovet av förstärkning inom området beräknas till närmare 5 mnkr. I förslaget har detta tagits upp succesivt från och med 2026.

Inom delar av förvaltningens stöd och serviceområde påverkas verksamheten av volymförändringar. Ett exempel är **lönehantering** där antal lönespecifikationer har ökat med cirka 6 000 per år på kort tid till följd av att antalet anställda i Region Gotland ökat. Effekten blir



att arbetsbelastning ökar och att förvaltningen har att betala en extern kostnad per lönespecifikation. För att möta detta ses ett behov av förstärkning om 0,8 mnkr. Vilket upptagits från och med år 2026.

### **Regional utveckling**

1,5 mnkr, varav 1,3 mnkr i engångsanslag äskas för förstärkning inom regional utveckling:

Under 2025 ska en ny **länsplan för transportinfrastruktur** fastställas. Planen tas fram vart fjärde år. Till den ska en miljökonsekvensbeskrivning (MKB) biläggas. Konsultkostnaden för detta beräknas till 300 tkr för år 2025. Medel för MKB-delen saknas i budget.

För att hantera **ytranden avseende täkt- och vattenärenden** samt vindkraftsärenden krävs specialistkunskap. Under 2025 beräknas ett flertal ärenden vara aktuella och kostnaden för konsultkompetensen beräknas till 1,0 mnkr för år 2025.

Ett av de övergripande målen är att Region Gotlands koldioxidutsläpp årligen ska minska och under perioden 2024- 2027 ska den genomsnittliga minskningen uppgå till 15 procent per år. Ett **systemstöd** behövs för arbetet med klimatomställningen. Licenskostnaden är beräknad till 200 tkr.

### **Kultur- och fritid**

1,6 mnkr äskas för förstärkning inom kultur- och fritidsområdet:

Behov finns av att öka **stödgivning inom kulturområdet**. Syftet är att skapa bättre möjligheter både för kulturskapare och övriga medborgare att bo, leva och verka på Gotland. Den bidragsöversyn som genomförts för kulturområdet visade bland annat akuta behov av produktionsmedel och stipendier till yrkesverksamma men också till arrangemangsstöd och verksamhetsstöd till kulturorganisationer. Det totala behovet av förstärkning uppgår till 5,7 mnkr. En första etapp var tänkt att uppgå till 2,0 mnkr 2025 men utifrån det ekonomiska läget upptas 1,0 mnkr. Från 2026 är ambitionen att uppta hela förstärkningen om 5,7 mnkr.

**Stödet till föreningar som driver egna anläggningar** har räknats upp de senaste åren. Många föreningar har trots detta fortfarande utmaningar i att hitta tillräckligt med resurser att driva sina anläggningar på ett långsiktigt sätt. Inte minst är det underhåll och reparationer som får stå tillbaka när driftsmedel endast räcker till den löpande driften. De långsiktiga effekterna medför färre möjligheter till aktiviteter för barn och ungdomar. De flesta föreningsdrivna anläggningarna ligger på landsbygden, vilket ger orättvisa förutsättningar. För att motverka den snedvridningen som föreligger är bedömningen att det behövs ytterligare 2 mnkr i budget. Utifrån det ekonomiska läget föreslås en succesiv ökning. För 2025 äskas 250 tkr.

**Visbygymnasterna** är i stort behov att hyra in sig i en fast anläggning. Det är av den anledning som 500 tkr har beviljats sedan tidigare. Det är nu tydligt att världsläge och den allmänt ökade prisbilden har inneburit svårigheter att få till en lösning inom denna nivå av driftstöd. Bedömningen är att en ökning med 350 tkr till en total nivå av 850 tkr avsevärt skulle öka föreningens möjligheter att tillgodose sitt behov av en fast anläggning.

Inom biblioteksverksamheten ses en markant ökning av **kostnaderna för medier**, både tryckta och elektroniska. En tryckt bok har i snitt ökat cirka 10% i inköpspris från januari 2022 till januari 2024. Idag har biblioteken på Gotland en budget för inköp av böcker på 2,5 mnkr. Om inte beståndet ska urholkas krävs resurstillskott.

För att bland annat nå målen att främja hälsa, delaktighet och trygghet arbetar biblioteken på Gotland med **digital inkludering**. Tjänsten digital handledning har blivit väldigt uppskattad. Tjänsten har finansierats med projektmedlen som inte längre finns kvar. Behovet är stort men har inte prioriterats i det kärva ekonomiska läget.

När redovisningsmodellen för byggprojekt förändrades för ett par år sedan erhöll förvaltningen 800 tkr i budgetanslag för **förstudier**. Budgetanslaget täcker inte de förstudiekostnader som uppkommer. Ökat antal uppdrag gällande anläggningars utveckling kräver att ytterligare medel tillförs framöver.

### 6.2.2 Regionstyrelsen, samhällsbyggnadsförvaltningen – räddningstjänst

Räddningstjänsten äskar om 5,8 mnkr i ramökning 2025.

	2025	2026	2027
Förbrukningsmaterial (skyddskläder, räddningsutrustning m.m.)	2 200	2 200	2 200
Hälsoundersökningar (obligatoriska för rök- och vattendykare)	500	500	500
Utbildning och resor	1 000	1 000	1 000
Systemstöd (Rakelabonnemang, Daedalos, kartstöd m.m.)	1 400	1 400	1 400
Nytt pensionsavtal ger högre lönekostnader	700	700	700
<b>Summa</b>	<b>5 800</b>	<b>5 800</b>	<b>5 800</b>

Tabell 15: Sammanfattning räddningstjänstens äskanden (tkr)

Nivåökning med 2 200 tkr för övriga kostnader och **förbrukningsmaterial** som mindre verktyg, reparationer, förbrukningsmaterial, arbetskläder, bränsle m.m. Budgeterade övriga kostnader har under en längre tid varit för låg.

Obligatoriska **hälsoundersökningar** för vatten- och rökdykare bör ökas med 500 tkr då dessa inte har varit finansierade de senaste åren.

**Utbildningskostnader** för nyanställda samt upprätthållande av kompetenser. Detta gäller framförallt utbildningsplatser från MSB. Denna post inkluderar resor i samband med utbildningar. Detta beräknas vara underfinansierat med 1 000 tkr.

Årligen återkommande uppdateringar för räddningstjänstens specifika **datasystem, abonnemang** m.m. med 1 400 tkr.

Ökade lönekostnader på grund av **nytt pensionsavtal** för utryckande personal inom räddningstjänsten med 700 tkr. Det är ungefär hälften av arbetsgruppen som bytt pensionsavtalet Sap-R mot lönetillägg.


För att uppfylla Region Gotlands mål och handlingsprogrammets ambitionsnivå saknas resurser. Dock är det prioriterat att avveckla förstärkningen i Slite och för den övertalighet som Slite innebär äskas inga medel. Nya arbetstidsdirektivet innebär en omställning i utryckningsstyrkans arbetsschema och personaltätheten behöver höjas för att upprätthålla dagens grundförmåga. Det är oklart hur stor denna post blir framgent vilket gör att den inte finns med i äskandet för 2025.

### 6.2.3 Tekniska nämnden

Tekniska nämnden begär sammanlagt 22 mnkr i ramtillskott 2025 samt 4,4 mnkr för driftkostnader i exploateringsområden.

	2025	2026	2027
Samordningsresurs kris- och beredskapsfrågor	800	800	800
Utökade resurser projektledning	100	100	100
Offentliga toaletter	400	400	400
Särskild kollektivtrafik	8 000	8 000	8 000
Nytt stadslinjenät allmän kollektivtrafik		4 000	4 000
Ökad exploateringstakt	2 600	2 600	2 600
Trafikingenjör med särskild kompetens inom belysning	850	850	850
Elsäkerhetsansvarig	100	100	100
<b>Saneringskostnader</b>	<b>3 000</b>	<b>3 000</b>	<b>3 000</b>
Luftkvalitet PM10 (ändrad halkbekämpning)	400	400	400
Luftkvalitet PM10 (mätning och provtagning)	400	400	400
Ökade kostnader Kopparviksbron	200	200	200
<b>Kapitalkostnader</b>			
Anslutning flygplatsen	500	600	600
Cirkulationsplats Östra Hansegatan	150	150	150
Kopparviksbron	2 000	3 000	2 950
Belysningsprogram Visby innerstad	450	1 150	1 850
Säkerhetsåtgärder offentliga miljöer	150	450	750
Brygga Kallis	200	250	250
Åtgärder halkbekämpning, PM10	500	750	750
Allmän kollektivtrafik - investeringar i hållplatser	350	1 050	1 450
Allmän kollektivtrafik - investeringar till följd av nytt stadslinjenät	400	1 550	2 175
<b>Summa</b>	<b>22 000</b>	<b>30 250</b>	<b>36 225</b>

Tabell 16: Sammanfattning tekniska nämndens äskande (tkr)

De förslag till ramjusteringar som bidrar till måluppfyllelse av Region Gotlands och tekniska nämndens miljö- och klimatmål har märkts ut med denna symbol 

Regionstyrelsen har beslutat att prisökningsreserven från 2023 och framåt även ska omfatta driftkostnader för ny infrastruktur i exploateringsområden. (RS § 312, 2021-10-27).

#### 6.2.4 Driftkostnader för ny infrastruktur i exploateringsområden

		2025	2026	2027
Järnvägen	Kapitalkostnader	1 021	1 021	1 021
	Driftkostnader	8	13	13
Gråbo	Kapitalkostnader	507	1 133	1 800
	Driftkostnader		200	400
Torslunden	Kapitalkostnader	59	1 024	1 520
	Driftkostnader		400	764
Industrimark Visby	Kapitalkostnader	512	1 024	1 024
	Driftkostnader		85	85
Visborg	Kapitalkostnader	2 315	5 133	8 293
	Driftkostnader			
<b>Summa</b>		<b>4 422</b>	<b>10 033</b>	<b>14 920</b>

Tabell 17: Tekniska nämnden, ökade driftkostnader till följd av exploatering, (tkr)

Flera pågående investeringsprojekt kommer att innebära ökade kapital- och driftkostnader för park- och trafikavdelningen. Driftkostnader kan vara svåra att förutse innan exploateringsområdena är färdigplanerade, och för samtliga områden görs därför en uppskattning baserad på tillgänglig information om respektive exploateringsområde. Äskade belopp i tabellen ovan utgår från exploateringskalkyl för respektive projekt som redovisas i exploateringsplan och budget 2025-2029.

#### Samordningsresurs för kris- och beredskapsfrågor

Kraven på strukturerat arbete kopplat till kris- och beredskapsfrågor har ökat högst väsentligt till följd av det förändrade omvärldsläget. Samtliga av teknikförvaltningens verksamheter behöver ta fram kontinuitetsplaner, risk- och sårbarhetsanalyser samt skydds- och säkerhetsanalyser. Det behöver skapas struktur och arbetssätt för att säkerställa att frågan löpande hanteras i enlighet med gällande regelverk. För att stödja verksamheterna behövs en samordnande resurs och ramförstärkning om 800 000 kronor.

#### Utökade resurser projektledning

För att kunna resurs sätta planerade investeringsprojekt inklusive exploateringsverksamhetens projekt behöver projektavdelningen utöka med två projektledare. Direkta lönekostnader belastar investeringsprojekten men tillkommande indirekta kostnader såsom exempelvis kompetensutveckling, telefoni, arbetsplats med mera kräver ramtillskott om 100 000 kronor.

#### Offentliga toaletter

Inför 2022 gjordes ny upphandling för skötsel av de offentliga toaletterna. En viktig ingång var att städning behövdes mer frekvent för att standarden skulle vara godtagbar för de som nyttjar toaletterna. Även nya rutiner för rondering med kontroll av toaletterna av vaktbolag infördes. Satsningen har slagit väl ut och antalet synpunkter på bristande städning har minskat påtagligt. Det här har medfört högre kostnader och den anslagsram som disponeras för ändamålet är inte tillräcklig. Förvaltningen räknar med att kostnaderna, avseende städ och

reparationer, försätter att stiga 2025. Därför behöver anslaget utökas med 400 000 kronor, från 1,8 miljoner kronor till 2,2 miljoner kronor.

#### **Särskild kollektivtrafik:**

Den särskilda kollektivtrafiken är underfinansierad främst med anledning av att nyttjandet har ökat. De som nyttjar färdtjänst och sjukresor åker oftare och längre sträckor än tidigare. Utöver det begärdes ingen indexuppräknning för särskild kollektivtrafik 2023, samtidigt som kostnaderna ökade mer än vanligt. För att möta resursbristen behöver särskild kollektivtrafik tillskjutas ytterligare medel. För att täcka dagens kostnader krävs ramtillskott om 8 miljoner kronor.

#### **Ökat resursbehov på grund av ökad exploateringstakt**

De förslag som exploateringsplanen för med sig innebär behov av mer resurser inom trafik- och parkplanering som bidrar med sakkunskap i planerade exploateringsprojekt. Dessa resurser är nödvändiga för att kunna genomföra planerade exploateringsprojekt. Av samma anledning vittnar även planenheten om markant större behov av stöd för att kunna möta kraven i exploateringsplanen. Detta sammantaget innebär ett behov av ytterligare två trafikingenjörer och en landskapsarkitekt, vilket motsvarar en kostnad om 2,6 miljoner kronor.

#### **Trafikingenjör med särskild kompetens inom belysning**

Vid en kartläggning av belysningen i Visby innerstad har konstaterats att anläggningen (kablar och stolpar) har passerat den tekniska livslängden. Den belysningsanläggning som idag finns i Visby innerstad är från början av 1900-talet och utgör en viktig del i den kulturmiljö som återfinns inom Visbys världsarv. Sedan anläggningen togs i bruk har flertalet förändringar och reparationer gjorts som nu har lett till belysningsanläggningen idag består av olika tekniska lösningar och material på stolpar och armaturer. Totalt finns cirka 850 ljuspunkter placerade i eller i närheten av innerstaden som nu behöver bytas ut. Utöver detta stora projekt finns omfattande behov av att se över och reinvestera i belysning över hela Gotland och även trafiksignaler, vilket kommer att innebära behov av resursförstärkning i form av en trafikingenjör med särskild kompetens inom belysning, vilket innebär en kostnad om 850 000 kronor per år. Då belysningsprojektet förväntas pågå i tio år krävs en permanent ramjustering.

#### **Elsäkerhetsansvarig**

För att följa elsäkerhetsverkets nya föreskrifter om elsäkerhet krävs utökade resurser som delas mellan flera avdelningar inom teknikförvaltningen. Initialt är bedömningen att utökning med en resurs behövs, där park- och trafikavdelnings andel motsvarar 11 procent av en tjänst, vilket motsvarar 100 000 kronor. Resursen anställs hos fastighetsförvaltningsavdelningen.

#### **Saneringskostnader**

Flera nyinvesteringar i stadsmiljö, gator och vägar innebär saneringskostnader som belastar driftbudgeten. Även återställande av mark innebär ofta saneringskostnader. Detta innebär ett behov utökad budgetram. En budget motsvarande 3 miljoner kronor per år kan ge ett handlingsutrymme att planera och prioritera investeringar och återställande av mark.

### **Förbättringar luftkvalitet - PM10**

I Visby är luftkvaliteten i grunden god, men vägtrafiken ger ökade partikelhalter under torra perioder på våren innan städning har utförts. Region Gotland behöver säkerställa att tillräckliga satsningar görs för att klara kraven i miljökvalitetsnormen. Om primär halkbekämpning genom saltlake blir aktuellt kommer driftsmedel att krävas för inköp av salt och blandning till en kostnad om 1,4 miljoner kronor. En sådan lösning för halkbekämpning innebär att kostnaden för granit blir lägre och nettokostnadsförändringen uppgår då till 400 000 kronor. Mätningen av luftkvaliteten behöver utökas för att få bättre underlag för vidare åtgärder, bland annat mätningar på fler av Gotlands tätorter. Ytterligare mätare kostar 250 000 kr per år och en provtagning kostar 600 000 kr.

### **Utveckling av stadslinjenätet för den allmänna kollektivtrafiken**

Den planerade utvecklingen av stadslinjenätet kommer att innebära behov av fler bussar och även fler körda kilometer. Den totala ökningen av driftskostnaden kommer att uppgå till 8 miljoner kronor per år från det tillfälle då det nya nätet trafikeras. Beräkningarna utgår från att det kommer att ske vid byte till sommartidtabell 2026. 6,8 miljoner kronor avser kostnad för fler körda kilometer och 1,2 miljoner kronor avser kostnad för fler fordon.

### **Ökade kapitalkostnader**

#### **Anslutning till flygplatsen**

För att förbättra tillgängligheten till Visby flygplats genomförs ett investeringsprojekt med gång- och cykelväg från Lummelundsväg till flygplatsen samt uppförande av en cirkulationsplats på Lummelundsväg mot flygplatsen. Investeringen är finansierad men kommer att innebära ökade kapitalkostnader 2025 motsvarande 450 000 kronor och från 2026 motsvarande 500 000 kronor per år vilka kräver ramtillskott.

#### **Cirkulationsplats Östra Hansegatan**

Under 2024 färdigställs en cirkulationsplats på Östra Hansegatan. Investeringen är finansierad men kommer att innebära ökade kapitalkostnader från 2025 motsvarande 150 000 kronor per år som behöver finansieras med ett ramtillskott.

#### **Kopparsviksbron**

Investeringen i gångtrafiklösning till kryssningskajen, den så kallade Kopparsviksbron, kommer medföra kraftigt ökade kapitalkostnader. Under 2025 kommer kapitalkostnaderna uppgå till 1,7 miljoner kronor och för 2026 kommer kapitalkostnaderna att uppgå till 2,7 miljoner kronor. Bron innebär även ökade driftkostnader vilka beräknas uppgå till 200 000 kronor per år.

#### **Belysning innerstaden**

Detta omfattande investeringsprojekt kommer att få kapitalkostnadskonsekvenser från 2025 som sedan ökar årligen, från 400 000 kronor år 2025 till 2,9 miljoner kronor 2029. Projektet är tioårigt, vilket innebär att kapitalkostnadsökningarna kommer att fortsätta öka fram till 2034.

#### **Säkerhetsåtgärder i offentliga miljöer**

Kapitalkostnaderna för säkerhetsåtgärder i den offentliga miljön i Visby kommer att uppgå till 150 000 kronor år 2025 och därefter öka årligen till 900 000 kr från 2028 och framåt.

### Brygga Kallbadhuset

Investeringsmedel för brygga vid kallbadhuset är beviljade sedan tidigare och kapitalkostnader kommer att falla ut 2025 motsvarande 200 000 kronor per år och därefter med 250 000 kronor per år.

### Allmän kollektivtrafik - investeringar i hållplatser

Gotlands kollektivtrafik har under många år lidit av att anslaget inte varit tillräckligt för att möjliggöra underhåll och förbättringar i infrastrukturen. Det har saknats en långsiktig plan hur infrastrukturen, med cirka 450 hållplatser och cirka 900 hållplatslägen, ska förnyas och underhållas. Nu finns en framtagna och beslutad hållplatshandbok som är ett strategiskt dokument som utgör stöd och vägledning för de åtgärder som krävs. Kapitalkostnaderna för kollektivtrafikens investeringar som inte avser utvecklat stadslinjenät uppgår till 350 000 kronor år 2025 för att sedan öka årligen till 1 850 000 kronor år 2029 och behöver finansieras med en utökad anslagsram.

### Allmän kollektivtrafik - investeringar till följd av nytt stadslinjenät

Det nya stadslinjenätet innebär att ett antal nya hållplatser behövs och kapitalkostnaderna med anledning av utbyggnaden av stadslinjenätet uppgår till 400 000 kronor 2025, 1 550 000 kronor år 2026 och 2 175 000 kronor år 2027 vilka inte ryms i dagens anslagsram.

### Åtgärder halkbekämpning, PM10

Investering i vacuumstädmaskin eller blandare för saltlake innebär ökade kapitalkostnader om 500 000 kronor 2025 och därefter 800 000 kronor vilka kräver ramtillskott.

## 6.2.5 Miljö- och byggnämnden

Miljö- och byggnämnden äskar 11,1 mnkr 2025.

	2025	2026	2027
Personella resurser inom samhällsbyggnadsprocessen, motsvarande drygt 3 tjänster	3 400	3 400	3 400
Ramutökning till följd av pågående exploateringsprojekt	7 650	7 650	7 650
<b>Summa</b>	<b>11 050</b>	<b>11 050</b>	<b>11 050</b>

Tabell 18: Miljö- och byggnämnden, äskande (tkr)

### Personella resurser inom samhällsbyggnadsprocessen, motsvarande drygt 3 tjänster:

Personella resurser är neddragna till en nivå där endast Slite och Visborg är prioriterat. Det innebär extra resurser på avdelningarna inom plan och mark- och exploatering.

Avdelning planering och geografisk information: Avdelningen får lägga många resurser inom de stora stadsutvecklingsprojekten. När projekt Slite startades upp innebar det en påverkan på andra detaljplaneuppdrag som istället får stå tillbaka. En ramökning skulle möjliggöra att kunna återgå till samma produktion som var innan projekt Slite. Avdelningen kommer fortsatt ha många uppdrag och en lång plankö. Det kommer att krävas en resursförstärkning alternativt en omprioritering för att kunna starta upp ytterligare större uppdrag som t.ex. Östercentrum, Väskinde och fortsatt utveckling av Gråbo. Det finns i dagsläget inte heller utrymme för planresurser att arbeta i nya exploateringsprojekt eller att utreda lämplig mark för industrier eller verksamheter.

Avdelning mark och exploatering: Inom avdelningen behövs mark- och exploateringsingenjör som även återfinns i prioriterad lista. Resursen behövs för att klara projektet i Slite och avdelningens strategiska arbete exempelvis att utreda mark för bostäder, industrier och verksamheter.

#### **Ramutökning till följd av pågående exploateringsprojekt**

Är högt prioriterad och återfinns i prioriterad lista för 2025. Beviljas inte en ramutökning om 7 650 tkr behöver pågående projekt stoppas, pausas eller skjutas framåt i tiden. Denna post är framtagen i den senaste mark och exploateringsbudget 2025-2029 som ska till regionfullmäktige för beslut. De nya redovisningsreglerna gör att alla utgifter i förstudie- och planeringsfasen ska redovisas som driftkostnader. Exempel på utgifter som ska redovisas som driftkostnader är kostnader för administration, personalkostnader, utredningar, detaljplan och allmänna omkostnader. I mark- och exploateringsbudget 2025-2029 redovisas exploateringsnettot för respektive projekt. Exploateringsprojekt ger intäkter till Region Gotland och bidrar till bostadsförsörjningen på Gotland.

#### **6.2.6 Barn- och utbildningsnämnden**

Utöver resursfördelningsmodellen och kompensation för externa avtal äskar nämnden om ramtillskott med 37,5 mnkr år 2025.

	2025	2026	2027
Förskola	4 000	4 000	4 000
Grundskola inkl. anpassad skola	24 292	24 292	24 292
Barn- och elevhälsa	700	700	700
Kompetensförsörjning, gemensamt	700	700	700
Digitalisering	530	530	530
Driftkonsekvenser lokaler	7 300	6 450	6 450
<b>Summa</b>	<b>37 522</b>	<b>36 672</b>	<b>36 672</b>

Tabell 19: Barn- och utbildningsnämnden, äskande (tkr)

#### **Förskola**

Förskolan äskar ramförstärkning med 4 miljoner kronor:

	Belopp, tkr
Höjning av grundbeloppet	2 500
Ledningsstöd	1 500
	<b>4 000</b>

Förskolan har anpassat och effektiviserat sin verksamhet och de senaste fyra åren har barnantalet ökat, men kommer framgent inte kunna behålla den personalökningen vid ett minskat barnantal. Ett äskande på 2 500 tkr för en höjning av grundbeloppet är av högsta prioritet för att kunna hantera organisationen där vi minskar antalet medarbetare vilket bara kan göras till en viss gräns med hänsyn till öppettider och täckning av hela dagen på mindre förskolor.

Det finns ett behov att utöka ledningsstödet i form av specialpedagoger, pedagogiska utvecklare samt biträdande rektor för socioekonomiskt utsatta områden. Rektorer inom förskolan har en hög belastning med många medarbetare per chef.



### Grundskola

Grundskolan inklusive resursskola och anpassad skola begär ramförstärkning med 24,3 miljoner kronor:

	<b>Belopp, tkr</b>
Höjning av grundbelopp	13 000
Särskild insatsgrupp	700
Anpassad skola	4 882
Strukturbidrag	5 710
	<b>24 292</b>

Förvaltningen skriver i sin mål- och budgetskrivelse att de påbörjat ett arbete med att få till en resursfördelningsmodell för elever i anpassad skola. Det finns dock inte något beslut om att resursfördelningsmodellen (förskola, fritidshem, förskoleklass och grundskola) regionen använt sedan 2010 ska utökas med anpassad skola och strukturbidrag. Därför redovisas detta som ett äskande om budgetmedel.

Den anpassade skolan och resursskolan förväntas växa från höstterminen 2024. Den förväntade ökningen av elever kräver ytterligare lärare och lärare med specialpedagogisk kompetens.

Prognosen är åtta fler elever i anpassad skola för 2024 och motsvarar 4,9 miljoner kronor. Till budgetåret 2025 beräknas det vara lika många elever som 2024.

Strukturbidrag är ett bidrag för tomma platser till små skolor utanför Visby tätort som inte har full budgettäckning (landsbygdsstöd). Modellen beräknas inte på hela undervisningsresursen utan kompenserar endast för den del som avser lärarresurs, antal elever per lärare. Modell tar inte heller hänsyn till volymförändringar kopplat till budget. Den demografiska utvecklingen visar att elevtalen framöver kommer att minska i de skolområden där modellen tillämpas (se tabell nedan).

### Förväntat antal tomma platser 2025 – 2027

År	2025	2026	2027
Åk F-6	65	57	55
Åk 7-9	170	171	161
<b>Summa</b>	<b>235</b>	<b>228</b>	<b>216</b>
Förändring i jämförelse med budget 2024		-7	-19

### Barn- och elevhälsa

Barn- och elevhälsan begär en ramförstärkning med 0,7 miljoner kronor:

	<b>Belopp, tkr</b>
Fysioterapeut	700
	<b>700</b>

Förstärkningen gentemot grundskola/resursskola skulle täcka permanentning av en fysioterapeut tjänst för att kunna fortsätta arbeta med ergonomi, fysisk aktivitet och tidiga och förebyggande insatser gällande motorik. Målet är ökat psykiskt välbefinnande, förbättra förutsättningar för inläring och nå utbildningens mål samt minskad vårdefterfrågan på sikt. För närvarande är den tjänsten finansierad av projektmedel som tar slut vid årsskiftet.

**Kompetensförsörjning, gemensamt**

Inom området gemensam kompetensförsörjning begärs en ramförstärkning motsvarande 0,7 miljoner kronor:

	<b>Belopp, tkr</b>
Kompetensförsörjning vidareutbildning	700
	<b>700</b>

Skolverkets lärarprognos 2021 pekar på att det i hela landet totalt saknas ca 12 000 behöriga lärare och förskollärare fram till 2035. Relativt sett pekas Gotland ut som det län som har den största utmaningen. Mer än 50 procent av lärarkåren var över 50 år 2021 och rekryteringsbehovet på Gotland beräknades i prognosen till ca 800 förskollärare och lärare fram till 2035. Förvaltningens HR-enhet arbetar brett för att möta utmaningen. Det handlar om alla delar inom HR-processerna; attrahera, rekrytera, introducera, utveckla, behålla och avveckla på bästa sätt för att säkerställa att verksamheten har rätt kompetens. Ett huvudspår inom kompetensförsörjningsarbetet rymms under rubriken utveckla och handlar om att förbättra förutsättningarna för befintliga lärare/medarbetare som vill och kan vidareutbilda sig, för att på så sätt komplettera med den behörighet som saknas där bristerna är som störst. För att motivera möjliga medarbetare arbetar förvaltningen med kombinationer av statsbidrag för vidareutbildning och olika studieerbjudanden.

Vårterminen 2024 beräknas 26 personer vara kvar i någon form av studier med sponsring från arbetsgivaren. För att kunna finansiera studieerbjudanden för ytterligare cirka 10 personer beräknas ett behov av en förstärkning av HR-enhetens budget med motsvarande 700 000 kronor.

**Digitalisering**

Inom området digitalisering begärs en ramförstärkning med 530 000 kronor:

Skolväsendet har ett uppdrag i skollagen och läroplanerna att alla barn och elever ska ha samma möjligheter att utveckla sin digitala kompetens inför ett framtida samhälle där de ska vara verksamma. Ny teknik och digitalisering är också en av nycklarna för medarbetare att hitta nya effektivare arbetssätt, att utveckla samverkan samt bli en än mer tillgänglig förvaltning. Detta kräver en ständig och fortgående kompetensutveckling inom det digitala området för alla våra medarbetare. Satsningen på att fortsatt utveckla hela förvaltningens digitalisering pågår och en översyn av hela systemarkitekturen inom utbildnings- och arbetslivsförvaltningen pågår.

**Driftkonsekvenser gällande investering och nybyggnation av lokaler**

Nämnden begär ramförstärkning med 7,3 miljoner kronor:

<b>Kategori</b>	<b>Belopp, tkr</b>
Romaskolan, moduler, driftkostnad	850
Romaskolan, hyra	480
Väskinde förskola, hyra	1 547
Alléskolan, hyra	4 423
	<b>7 300</b>

För att möta ökningen av antalet elever i upptagningsområdet Roma görs en tillfällig interimslösning med moduler som placeras på Romaskolans skolgård. Modulerna avser tre klassrum och har en direkt driftskostnad för etablering och bygglov motsvarande 850 000 kronor år 2025. Hyreskostnaden för modulerna är per år 480 000 kronor. För Alléskolan och Väskinde förskola som är nybyggnationer har nämnden för 2024 fått ramtillskott för ökade hyreskostnader utifrån tillträdesdatum 2024. För att klara år 2025 behövs ytterligare ramtillskott som motsvarar hyreskostnaden för hela budgetåret 2025.

### 6.2.7 Gymnasie- och vuxenutbildningsnämnden

Utöver resursfördelningsmodellen och kompensation för externa avtal äskar nämnden 9,8 mnkr 2025.

	2025	2026	2027
Vuxenutbildning	2 000	2 000	2 000
Folkhögskolan	850	850	850
Ungdomsavdelningen	2 500	2 500	2 500
Arbetsliv och etablering	750	750	750
Wisbygymnasiet	3 500	3 500	3 500
Digitalisering	130	130	130
Kompetensförsörjning	100	100	100
<b>Summa</b>	<b>9 830</b>	<b>9 830</b>	<b>9 830</b>

Tabell 20: Gymnasie- och vuxenutbildningsnämnden, äskande (tkr)

#### Vuxenutbildning

Utifrån de behov och kommande utmaningar som beskrivs i det tidigare avsnittet om nulägesanalysen behöver vuxenutbildningen/yrkesvux budgetmässigt förstärkas varför nämnden äskar 2 mnkr i ramökning.

#### Folkhögskolan

Reguljära utbildningar, folkhögskolan äskar medel på 0,85 mnkr till verksamhetssluss. Planen är att söka ESF medel men det innefattar inte den dyra Gaming-utrustningen. IT och lokalbehovet presenteras i separata planer.

#### Ungdomsavdelningen

Gymnasie- och vuxenutbildningsnämnden beslutade den 21 mars 2024 att begära att ansvaret för Fenix ungdokumenthus flyttas över från den egna nämnden till avdelningen kultur- och fritid inom regionstyrelseförvaltningen, att gälla från och med 1 januari 2025. Samtidigt begär nämnden att de avsatta budgetmedlen för verksamheten ungdokumenthus på 2,5 miljoner följer med ansvarsövertagandet. I riskbedömningen inför beslutet framgår att en överflyttning av medlen innebär en ramsänkning för ungdomsavdelningen, vilket påverkar all verksamhet. En ramsänkning för ungdomsavdelningen försvårar eller omöjliggör en etablering av en ny ungdomsgård i norra Visby, något som nämnden beslutade om i december 2023. Ungdomsavdelningen har begärt ramförstärkning motsvarande 2,5 mnkr i mål och budgetskrivelse för att kunna upprätt-hålla nuvarande flexibla verksamhet, där medarbetare jobbar med flera olika uppdrag.

#### Arbetsliv och etablering

Nämnden äskar 0,75 mnkr i ramökning för samverkan skola - arbetsliv. Ett viktigt målområde för förvaltningen är genomströmningen av elever genom grundskola till gymnasiet och vidare ut i vuxen- och arbetslivet. Att öka med samverkan mellan skola och arbetsliv skulle

enligt avdelningens bedömning gynna gymnasievalsprocessen och vägen vidare mot arbetslivet för eleverna i den gotländska skolan.

### **Wisbygymnasiet**

Nämnden äskar 3,5 mnkr i ramökning för Wisbygymnasiet.

	<b>Belopp, tkr</b>
Tre specialpedagoger	2 100
Två kuratorer	1 400
	<b>3 500</b>

Enligt Skolverket förväntas Sveriges kommuner följa de rekommendationer kring dimensionering som följer av planeringsunderlagen. Eftersom samverkan med andra kommuner på grund av ö-läget inte är möjligt på Gotland uteblir de ekonomiska samordningsvinsterna. Om samtliga förändringar genomförs uppskattas kostnaderna för berörda program sammantaget behöva ökas med ca 40%. Därutöver kommer investeringskostnader för lokaler, material, maskiner och inventarier. För att nå Gymnasie- och vuxenutbildningsnämndens mål gällande genomströmning och ökat välmående behöver de studie- och hälsofrämjande insatserna öka. Wisbygymnasiet anhåller om extra medel för att säkerställa varje rektorsområde motsvarande 1,0 specialpedagog och 1,0 kurator. Den resursen kommer i samverkan med rektor, lärare och vårdnadshavare samt externa funktioner kunna arbeta systematiskt och proaktivt med skolans nya utmaningar.

### **Digitalisering**

Nämnden äskar 0,13 mnkr i ramökning för digitaliseringsarbete.

Skolväsendet har ett uppdrag i skollagen och läroplanerna att alla barn och elever ska ha samma möjligheter att utveckla sin digitala kompetens inför ett framtida samhälle där de ska vara verksamma. Ny teknik och digitalisering är också en av nycklarna för medarbetare att hitta nya effektivare arbetssätt, att utveckla samverkan samt bli en än mer tillgänglig förvaltning. Detta kräver en ständig och fortgående kompetensutveckling inom det digitala området för alla våra medarbetare. Satsningen på att fortsatt utveckla hela förvaltningens digitalisering pågår och en översyn av hela systemarkitekturen inom utbildnings- och arbetslivsförvaltningen pågår.

### **Kompetensförsörjning, gemensamt**

Antal ansökningar av tilläggsbelopp (särskild ersättning för enskilda elever som har omfattande behov av särskilt stöd, som är individuellt bestämt utifrån elevens behov) ökar och nämnden äskar 0,5 mnkr i ramförstärkning på grund av detta.

### 6.2.8 Socialnämnden

Socialnämnden begär ramtillskott med 70 mnkr, se tabellen nedan. I beloppet ingår inte kompensation för resursfördelningsmodell, externa avtal, personalkostnadsökningar samt extra medel för särskilt svårrekryterade yrkesgrupper utifrån genomförd lönekartläggning.

	2025	2026
Skyddat boende – generellt statsbidrag	2 000	2 000
Normbrytande beteende - Social insatsgrupp (SIG)	2 000	2 000
Avhopparkerksamhet (förändrad lagstiftning)	1 000	1 000
LSS-verksamheten	65 000	65 000
Stödboende (förändrad lagstiftning)	0	8 200
<b>Summa</b>	<b>70 000</b>	<b>78 200</b>

Tabell 21: Socialnämnden, äskande drift (tkr)

#### Skyddat boende

Förändring av lagstiftning vad gäller stärkta rättigheter för barn och vuxna i skyddat boende bedöms öka kostnaderna med cirka 2 mnkr per år, vilket bör överföras från regionens generella statsbidrag. Statsbidraget uppgår till 31 kronor per invånare. **Bidraget tillfaller inte socialnämnden om inte ett ramtillskott beviljas.**

#### Normbrytande beteende

För att förstärka arbetet med barn och unga som begår brott (normbrytande beteende) och införa nytt arbetssätt med social insatsgrupp, SIG, behövs 2 mnkr (förutsatt att övriga parter kan finansiera sina delar).

#### Avhopparkerksamhet

Förändring av lagstiftning vad gäller avhopparkerksamhet vilket ökar kostnaderna, behovet är cirka 1 mnkr per år.

#### LSS

För att finansiera LSS-verksamheten, som är en rättighetslagstiftning, behövs 65 mnkr för att nå en ekonomi i balans. Att sänka kostnaderna bedöms som svårt då verksamheten i ett nationellt perspektiv redan bedrivs med mycket låga kostnader. Att fler insatser avseende bostad med särskild service verkställs är helt nödvändigt även om det orsakar stora kostnadsökningar, som är ofinansierade.

#### Stödboende - lågtröskelboende

En ny lagstiftning enligt samsjuklighetsutredningens föreslås träda i kraft 2026. För att införa stödboende behövs 8,2 mnkr. Att inrätta boendet är en förutsättning för att genomföra föreslagen lagstiftning runt skadligt bruk och beroende (samsjuklighetsutredningen).

### 6.2.9 Hälso- och sjukvårdsnämnden

Hälso- och sjukvårdsnämnden äskar 32 mnkr i utökad driftbudget för 2025. I beloppet ingår inte kompensation för resursfördelningsmodell, externa avtal, personalkostnadsökningar samt extra medel för särskilt svårrekryterade yrkesgrupper utifrån genomförd lönekartläggning.

	2025
Nytt journalsystem	8 900
ST-tjänster i primärvården	2 000
Strategisk lokalutveckling	4 000
Svenskt Ambulansflyg (KSA)	1 000
Upphandlingstjänst, Region Stockholm	1 100
Ökade kapitalkostnader	15 000
<b>Summa</b>	<b>32 000</b>

Tabell 22: Hälso- och sjukvårdsnämnden, äskanden drift (tkr)

#### Införande av nytt journalsystem och vårddatalager

Nuvarande journalsystem, TakeCare kommer behöva ersättas senast 2029. Region Gotland kommer tillsammans med Region Stockholm upphandla ett nytt journalsystem som därmed ska ersätta TakeCare. Projektet har påbörjats och kostnadsestimater har tagits fram. Tidigare redovisade i ärende HSN 2022/343.

#### ST-tjänster - Förändrat riktvärde för listning inom primärvården

2027 ska, enligt politiskt beslut 2022, riktvärdet vara 1 100 patienter per allmänläkare i primärvården. Övergången sker succesivt. Det innebär ett ökat behov av läkare och kompensation för dessa ökade lönekostnader under omställningsperioden. Vidare är det mycket svårt att rekrytera specialister till primärvården och därmed är en framkomlig långsiktig strategi att säkerställa läkarresurser genom att utbilda dem själva genom ST. Det finns många läkare som idag visar intresse för att få göra ST-tjänstgöring inom primärvården vilket gör det lättare att tillsätta dessa tjänster. Förvaltningen ser därmed ett behov av att utöka antalet ST-tjänster riktade mot primärvården under 2025 med 2 tjänster. Ett ökat antal ST tjänster minskar även behovet av hyrpersonal.

#### Resurser för strategisk lokalutveckling

Förvaltningen står fortsatt inför mycket omfattande investeringar i lokaler. En fastighetsutvecklingsplan är framtagen för nuvarande lasarettsområde. Denna kommer behöva kompletteras med flera utredningar för att det ska vara möjligt att ta ett strategiskt beslut gällande Visby lasarett. Vidare finns även behov av fortsatta arbeten kring ny vårdcentral, eventuell PCI-verksamhet samt det kontinuerliga arbetet med ombyggnationer av sjukvårdens nuvarande lokaler.

#### Kommunalförbundet Svenskt Ambulansflyg (KSA)

Förvaltningen står fortsatt inför mycket omfattande investeringar i lokaler. En fastighetsutvecklingsplan är framtagen för nuvarande lasarettsområde. Denna kommer behöva kompletteras med flera utredningar för att det ska vara möjligt att ta ett strategiskt beslut gällande Visby lasarett. Vidare finns även behov av fortsatta arbeten kring ny vårdcentral, eventuell PCI-verksamhet samt det kontinuerliga arbetet med ombyggnationer av sjukvårdens nuvarande lokaler.

**Upphandlingstjänst**

Region Gotland upphandlar flertalet tjänster och produkter tillsammans med Region Stockholm. Dessa upphandlingar sköts och drivs till största del från Region Stockholm. Under den tid som upphandlingar har skett tillsammans har Region Gotland fått detta gratis t.o.m. 2022. Från och med 2023 har Region Stockholm velat att Region Gotland betalar för tjänsten där kostnaden uppgår till cirka 1,1 mnkr för 2024.

**Ökade kapitalkostnader**

Förvaltningens investeringar ökar vilket gör att även kapitalkostnader, avskrivningar och ränta ökar. Enligt prognoser baserat på vad som idag finns i anläggningsregistret kommer kapitalkostnaderna sjunka endast marginellt under åren 2024 och 2025. Detta samtidigt som hälso- och sjukvården har en hög investeringsvolym för medicinskteknisk utrustning m.m.; 58 mnkr 2024 och 60 mnkr 2025. Totala kapitalkostnader 2025 beräknas vara cirka 15 mnkr högre än de 24,6 mnkr som idag finns beslutade enligt Region Gotlands budgetbeslut.

## 7 Investeringar

Investeringsbudget samt exploateringsbudget beslutades av regionfullmäktige i juni 2024.

För att utveckla investeringsprocessen ytterligare pågår arbete med följande uppdrag: Regionstyrelseförvaltningen får i uppdrag att tillsammans med teknikförvaltningen se över processen för investeringsbudgetering i syfte att åstadkomma en robust process där både prioriterat behov, tillgång till driftmedel och tillgänglig kapacitet formar en realistisk budget.

En delrapport lämnades på budgetberedningen och ett förslag till nya riktlinjer kommer till regionstyrelsen senare i höst.

Nedan sammanfattas beslutad investeringsbudget. Utöver detta beslut finns stora lokalbehov som ligger lite längre fram. Det handlar främst om nytt sjukhus och nya primärvårdslokaler. En ekonomisk diskussion om hur detta ska hanteras behöver föras.

### Investeringsbudget 2025 – 2026 och plan 2027 – 2029

Investeringsplanen exklusive exploatering för femårsperioden 2025 - 2029 uppgår till 4 621 mnkr fördelat på skattefinansierad verksamhet 2 781 mnkr och avgiftsfinansierad verksamhet 1 555 mnkr samt strategiska investeringar i badhuset med 285 mnkr 2025 och framåt. Total investeringsbudget för badhuset är 364,4 mnkr. Fördelat på investeringsgrupper är det lokalinvesteringar och VA- investeringar som står för den största delen av den totala budgeten för perioden 1 631 mnkr respektive 1215 mnkr.

De största enskilda investeringarna 2025 -2026 är nytt badhus, nytt äldreboende i Klintehamn, ny idrottshall i Visby, avfallshantering, ombyggnad av Sanda förskola samt en bro vid kryssningskajen.

### Investeringsbudget och plan fördelad per nämnd/förvaltning 2025-2029, mnkr

Nämnd/ Förvaltning	Budget 2025	Budget 2026	Plan 2027	Plan 2028	Plan 2029	Totalt 2025- 2029
RS/RSF	138,5	184,0	183,5	43,0	57,0	606,0
RS/RT	6,8	8,0	15,0	15,0	8,0	52,8
MBN/SBF	0,5	0,5	0,5	0,5	0,5	2,5
TN/TKF	408,6	497,7	559,7	563,6	585,6	2 615,2
BUN/UAF	46	88	82	24	18	257,2
GVN/UAF	6	12	7	7	7	39,0
SON/SOF	73	18	178	320	150	739,0
HSN/HSF	76	76	57	45	55	309,0
<b>Totalt</b>	<b>754,9</b>	<b>884,2</b>	<b>1 082,7</b>	<b>1 017,6</b>	<b>881,3</b>	<b>4 620,7</b>
<i>varav skattefinansierad</i>	<i>458,1</i>	<i>468,2</i>	<i>678,2</i>	<i>667,5</i>	<i>509,2</i>	<i>2 781,2</i>
<i>varav avgiftsfinansierad</i>	<i>215,3</i>	<i>290,0</i>	<i>327,5</i>	<i>350,1</i>	<i>372,1</i>	<i>1 555,0</i>
<i>varav strategisk</i>	<i>81,5</i>	<i>126,0</i>	<i>77,0</i>			<i>284,5</i>

Tabell 23: Investeringsbudget och plan exklusive exploatering 2025-2029 per nämnd/förvaltning



**Investeringar fördelade på investeringsgrupp 2025 – 2029, mnkr**

Nämnd/ Förvaltning	Budget 2025	Budget 2026	Plan 2027	Plan 2028	Plan 2029	Totalt 2025-2029
Investeringspotter	96,8	102,2	104,5	104,5	107,7	515,7
Fastighetsägaransvar	105,0	105,0	145,5	145,5	145,5	646,5
Lokalinvesteringar	122,5	116,0	254,0	335,5	157,0	985,0
Gemensam IT infrastruktur	41,0	32,0	22,0	22,0	36,0	153,0
Hamn	15,6	18,0	62,0	68,5	95,0	259,1
Mark- o stadsmiljö, ga- tor/vägar	37,0	38,0	59,7	46,0	46,0	226,7
Särskilda projekt	49,0	62,0	76,5	9,0	12,0	208,5
VA	200,0	200,0	252,5	281,0	281,5	1 215,0
Avfall	6,5	85,0	23,0	5,6	0,6	120,7
Badhus inkl. inventarier	81,5	126,0	83,0			290,5
<b>Totalt</b>	<b>754,9</b>	<b>884,2</b>	<b>1 082,7</b>	<b>1 017,6</b>	<b>881,3</b>	<b>4 620,7</b>

Tabell 24: Investeringsbudget och plan exklusive exploatering 2025-2029 per investeringsgrupp

Investeringsnivån totalt sett över tid är väldigt hög då behoven är stora. Kostnadsläget har också påverkat i hög grad. Nya investeringar är normalt dyrare beroende på inflation och på att teknik och krav avancerat. Nivån de framåt är för hög nivå för att klara att finansiera utan extern upplåning. Hur mycket extern finansiering som kommer att behövas, och när, beror på vad det faktiska investeringsutfallet och resultatnivån kommer att bli.

**Exploateringsbudget 2025 – 2029, mnkr**

	Budget 2025	Budget 2026	Plan 2027	Plan 2028	Plan 2029	Totalt 2025-2029
Iordningställande av tomtmark	7,2	0,7	6,6			14,5
VA	31,7	28,4	44,6	88,6	35,0	228,3
Gata/park mm	69,8	110,4	68,5	93,3	38,2	380,2
<b>Summa</b>	<b>108,7</b>	<b>139,5</b>	<b>119,7</b>	<b>181,9</b>	<b>73,2</b>	<b>623,0</b>

Tabell 25: Beslutad exploateringsbudget 2025-2029

Den totala exploateringsbudgeten är 623 mnkr 2025-2029, Stadsutveckling Visborg är beräknat till 429,3 mnkr av den totala exploateringsbudgeten.

Exploateringsbudgeten får en påverkan på miljö- och byggnämndens driftbudget i form av driftkostnader för personal i exploateringsprojekt, förstudier och utredningar samt tekniska nämndens driftbudget i form av driftkostnader för personella resurser, kapitalkostnader och kostnader för drift och underhåll av utbyggda anläggningar. Driftkostnaderna finns definierade i de detaljerade kalkylerna som finns framtagna för respektive projekt.

## Bilaga

### ”Regionen som arbetsgivare”

Region Gotland är Gotlands största arbetsgivare och har som de flesta arbetsgivare stora utmaningar vad gäller kompetensförsörjning. En befolkning med ett ökat välfärdsbehov kombinerat med stora pensionsavgångar och en minskad andel av befolkningen i arbetsför ålder, gör att fler och fler yrken blir bristyrken och det blir allt svårare att rekrytera. Med nuvarande uppdrag kommer ”arbetskraften” inte att räcka till. Samtidigt utmanar regionens ekonomi där färre personer behöver göra mer för att klara dagens budgetramar samtidigt som uppdragen blir fler.

Utöver demografin påverkar en mängd andra faktorer regionens verksamheter, såsom konjunkturförändringar, omvärldsläget, rörligheten på arbetsmarknaden, den nya generationens syn på arbete, den psykosociala hälsan, höga sjuktal, återhämtningsmöjligheter och hög arbetsbelastning i verksamheterna. Många är de utmaningar som Region Gotland behöver kraftsamla kring samtidigt som det också ger möjligheter att kunna tänka annorlunda kring uppdrag och arbetssätt.

För att möta utmaningarna krävs att Region Gotland lyckas att attrahera nya medarbetare, men framförallt utifrån omvärldens förutsättningar behålla och utveckla befintliga medarbetare.

Rätt kompetens är avgörande för förmågan att uppnå uppsatta mål med kvalitet och för att organisationen ska utvecklas mot framtiden. Region Gotland behöver fortsätta att arbeta för en god arbetsmiljö (både fysiskt och psykosocialt) med ett aktivt ledar- och medarbetarskap i alla verksamheter. Detta påverkar allt från hur man trivs med sina arbetskamrater, hur meningsfullt man upplever sitt arbete och sina arbetsuppgifter, hur stort inflytande man har över sin arbetssituation samt vilka möjligheter det finns till personlig utveckling. Är den psykosociala arbetsmiljön god så är medarbetare som regel mer engagerad och verksamheten blir mer effektiv.

Det handlar även om förebyggande arbete med insatser som stärker hälsan och där arbetstid förläggs på ett hälsosamt sätt som också ger stabilitet och förutsägbarhet. Befintliga kompetenser behöver användas på nya sätt, det behöver finnas attraktiva villkor, bra möjligheter till löne- och karriärutveckling och även en snabb utveckling av teknik behöver utnyttjas på bästa sätt. Det behöver även finnas förutsättningar för fler medarbetare att arbeta heltid samt stanna längre i arbetslivet. Region Gotland behöver tänka nytt kring kompetens för att kunna återbesätta vakanser och ta vara på hela arbetsmarknaden. Alla dessa insatser kommer sammantaget även stärka arbetsgivarvarumärket.

I denna text presenteras de områden som Region Gotland som arbetsgivare behöver fokusera och prioritera i budget för att på så sätt kunna säkra genomförande och göra förflyttningar framåt. Kostnader eller omfördelningar behövs både på regiongemensam nivå samt inom varje nämnds ansvarsområde. Områdena utgår från möjligheterna att kunna göra förflyttningar inom Region Gotlands prioritering om *god arbetsmiljö* samt mål om att *fler medarbetare årligen ska rekommendera sin arbetsplats till andra*.

### Prioritering – Region Gotland ska prioritera god arbetsmiljö genom aktivt ledarskap och medarbetarskap.

Kompetensförsörjningen behöver säkras och organisationen ställa om för att klara uppdraget för de vi är till för. Att vara en attraktiv arbetsgivare innebär att ta tillvara medarbetares kompetens, erfarenhet och initiativkraft, vilket är en förutsättning för att behålla och rekrytera nya medarbetare. Att Region Gotland erbjuder en god arbetsmiljö och goda arbetsvillkor är avgörande för den långsiktiga kompetensförsörjningen.

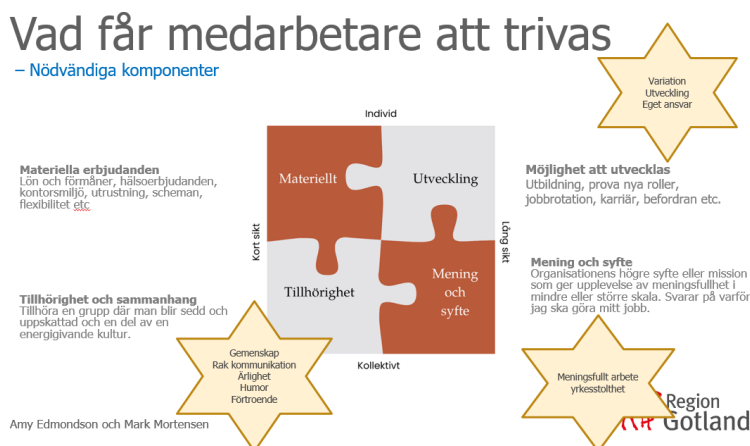
Prioriteringen god arbetsmiljö ska drivas i riktning mot de åtta friskfaktorerna som Sunt arbetsliv identifierat; rättvis och transparent organisation, ledarskap, delaktighet och inflytande, kommunikation och återkoppling, prioritering av arbetsuppgifter, kompetensutveckling genom hela arbetslivet, systematiskt arbetsmiljöarbete i vardagen samt tidiga insatser och arbetsanpassning

### Mål – andelen medarbetare inom Region Gotland som kan rekommendera sin arbetsplats till andra ska årligen förbättras

Region Gotland behöver arbeta aktivt med sin kompetensförsörjning för att både behålla befintlig personal, men även för att rekrytera nya medarbetare i framtiden. Det finns starka kopplingar mellan i vilken utsträckning medarbetare är villiga att rekommendera sin arbetsplats för andra och väl fungerande arbetsgrupper. Målet följs upp via den årliga medarbetarundersökningen

### Till budgetberedningen 2025, kostnader att ta höjd för

Nedan en sammanställning kring forskning gällande nödvändiga komponenter för att ge förutsättningar för medarbetare att trivas, vilja göra sitt bästa och stanna kvar och utvecklas. Därunder viktiga prioriteringar för Region Gotland som arbetsgivare.



## 7.1 Lön och förmåner – erbjudanden och goda arbetsvillkor, attraktiv arbetsgivare

Inom Region Gotland får vi fler och fler bristyrken och allt svårare att rekrytera till många av våra uppdrag. För att klara våra framtida utmaningar behöver vi göra allt vi kan för att prioritera insatser som gör att vi både kan attrahera nya, men också behålla och utveckla

befintliga medarbetare. Löneläget, andra förmåner, bemanning tillsammans med en hållbar arbetsmiljö är viktiga delar för att kunna attrahera, behålla och utveckla medarbetare.

### **7.1.1 Personalkompensation 2025, marknadsanpassad och jämställd lönebildning**

Region Gotland har under flera år gjort nödvändiga satsningar på lönebildning för att få jämställda och marknadsmässiga löner, dessa satsningar har gett effekt. Ett exempel är löneskillnaden mellan män och kvinnor. År 2016 var kvinnornas medianlön 94 % av männens. I december 2023 var männens och kvinnornas medianlön i stort sett på samma lönenivå (33 000 kronor för kvinnor och 33 150 kronor för män). Det finns dock fortfarande skillnader i den 90:e percentilen. Regionen behöver fortsätta arbeta med lönestruktur och obalanser mellan yrkesgrupper och/eller mellan förvaltningar, vilket också jämställdhetskartläggningen för år 2023 visar. Det är också viktigt att öka lönespridningen inom regionens yrkesgrupper så att det finns möjlighet för medarbetarna att göra en lönekarriär. Lönerna för flera av regionens yrkesgrupper närmar sig eller är i nivå med rikets mediallöner, men fortsatta lönesatsningar krävs för att hålla i den utvecklingen. De flesta kommuner/regioner gör lönesatsningar och det är viktigt att även Region Gotland gör det för att inte halka efter lönemässigt.

Inför 2025 finns flera osäkra faktorer gällande löneökningsbehovet:

- Nya centrala löneavtal från och med 2024-04-01 förhandlas av Sveriges kommuner och regioner (SKR) med centrala parter. Avtalsrörelsen sker i ett tufft ekonomiskt läge samtidigt som bristen på arbetskraft är stor. Osäkerheten kring löneavtalen har inneburit att det varit svårt att göra en bedömning för löneökningsbehovet inför 2025 års löneöversyn. Flera av löneavtalen är ettåriga vilket innebär en ny avtalsrörelse även våren 2025.
- Det så kallade ”märket” (arbetsgivare och fackförbund inom industrin sätter en norm för löneökningstakten i avtalen på svensk arbetsmarknad) ska omförhandlas inför 2025 års lönerörelse. För år 2024 är märket 3,3%. Märket kommer att påverka lönenivåerna i de centrala löneavtalen och det innebär att regionen behöver budgetera för personalkostnadsökningarna utifrån nivån på märket.
- Marknaden och bemanningsföretagen driver löneutvecklingen genom att erbjuda väsentligt högre löner för samma uppdrag, vilket bland annat innebär att ingångslönerna trycks upp och det i sin tur påverkar lönestrukturen och lönespridningen i regionens yrkesgrupper samt ökar förväntningarna bland övriga medarbetare.
- Löneöversyn 2024 för regionens medarbetare påbörjas när de centrala löneavtalen för 2024 är färdigförhandlade. Analyser och beräkningar har gjorts på regionnivå men en slutlig analys av löneöversyn 2024 kommer troligtvis vara klart först efter sommaren.
  - *Personalkompensation 2024 för marknadsanpassad och jämställd lönebildning*  
I och med ovanstående osäkerhetsfaktorer samt med utgångspunkt att det så kallade ”märket” kommer att hamna på ungefär samma nivå år 2025 som år 2024 så bedöms löneökningsbehovet för en marknadsanpassad och jämställd lönebildning samt för att kunna behålla och rekrytera medarbetare behöva ligga på minst samma nivå år 2025 som år 2024, c:a 3,35 % vilket motsvarar 140 mnkr.

I dessa 140 mnkr ingår även en regionövergripande satsning på jämställda löner utifrån lönekartläggning av osakliga löneskillnader mellan kvinno- och mansdominerade yrkesgrupper med medarbetare som utför arbeten som är att betrakta som likvärdiga men arbetar på olika förvaltningar. Den centrala jämställdhetsatsningen sparas centralt för att efter kompletterande analyser av löneläget och löneavtalen fastställas och fördelas till förvaltningarna efter budgetberedningen.

## **7.2 Ett hälsofrämjande arbete fokus på aktivt och förebyggande arbetsmiljöarbete – friskvårdsbidrag och tid**

I flera av regionens verksamheter finns det höga sjuktal och det finns många yrkesgrupper som inte är kvar i yrket fram till pensionsålder. Att satsa på ett förebyggande och hälsofrämjande arbete skulle göra att sjukkostnaderna minskar, att vi får medarbetare som orkar arbeta längre och att vi även kan bemanna på ett bättre sätt för att möta kompetensförsörjningsutmaningen.

Ett fungerade och aktivt friskvårdsarbete, där fokus är på främjande och förebyggande insatser istället för punktinsatser och efterhjälpande insatser, är en förutsättning för få hållbara medarbetare med högt medarbetarengagemang och även för att vara en konkurrenskraftig och attraktiv arbetsgivare. En satsning på hälsa och friskvård kommer att ge effekter på flera nivåer. Det kommer att ses som en personalförmån vilket bidrar till attraktivitet, ger sänkta sjuktal, ökad kreativitet, bättre beslutsförmåga samt minskad påverkan av hög stress. Det är ett viktigt steg i att klara bemanningen.

Forskning visar att aktivt och systematiskt arbete med hälsa och friskvård ger vinster för individen, organisationen och samhället. Med cirka 6 800 medarbetare utgör Region Gotlands organisation 11 procent av Gotlands befolkning. Medarbetarna är samtidigt medborgare, föräldrar, vårdtagare med mera. Detta ger oss en unik möjlighet till synergieffekter där satsningar även kan ge positiva effekter i ett större folkhälsoperspektiv.

### **7.2.1 Ny riktlinje, friskvårdsbidrag och friskvårdstid**

I översynen av regionens nuvarande friskvårdsriktlinje och framtagandet av ny hälso- och friskvårdsriktlinje (se separat tjänsteskrivelse med förslag på *ny hälso- och friskvårdsriktlinje*) har ingått ett antal ställningstaganden. Det har dels handlat om att ta ställning till lämplig nivå på friskvårdsbidrag samt möjlighet till friskvårdstimme/friskvårdstid under ordinarie arbetstid. Mot bakgrund av att Region Gotland består av medarbetare med varierande förutsättningar, behov och önskemål har i översynen även ingått ställningstaganden kring hur vi med hjälp av utformningen av riktlinjen kan erbjuda fler medarbetare ökade möjligheter till återkommande rörelse och återhämtning. Detta för att skapa goda förutsättningar för att uppmuntra och bekräfta de som redan har goda levnadsvanor och för att ge de som behöver en livsstilsförändring möjlighet att introduceras i friskvårdsaktiviteter. Att satsa på detta kommer öka vår attraktivitet som arbetsgivare, ge bättre förutsättningar för ökad hälsa samt kunna bidra till sänkta sjuktal. En viktig investering för våra medarbetare.

Forskning visar att en höjning av friskvårdsbidraget medför en ökad nyttjandegrad upp till 3 000 kronor varför denna summa återfinns i förslag till reviderade hälso- och friskvårds-

riktlinjer. Idag är bidraget 1 200 kronor per medarbetare och år. Friskvårdsbidraget är endast ett ekonomiskt incitament. Därför föreslås i riktlinje även tid och möjlighet att ägna del av arbetstiden åt hälsa (i termer av ”friskvårdstid” istället för ”friskvårdstimme”). Riktlinjen avser att inspirera till en mer konstruktiv dialog i arbetsgrupper genom att presentera friskvårdstiden i form av ”individuell friskvårdstid” eller ”friskvårdstid i andra former”. Det skulle även behövas ett ökat stöd till chefer och arbetsplatser för att ännu mer främja denna utveckling.

- *Kostnader för ny riktlinje, friskvårdsbidrag och friskvårdstid*  
En ökning av ersättningsnivån för *friskvårdsbidraget* från 1 200 till 3 000 kronor per medarbetare kommer att generera en större kostnad, men kan samtidigt ställas mot en minskad kostnad för korttidssjukfrånvaron och en ökning av attraktiviteten som arbetsgivare.

*Friskvårdstiden* är en viktig signal att rörelse och återhämtning är viktigt och så viktigt att Region Gotland vill ge förutsättningar för att planera in tid under arbetsdagen. I ett hälso-främjande och förebyggande arbete behöver vi se på både generella insatser så som kompetenshöjning inom levnadsvanor, rörelse och psykisk hälsa samt riktade insatser på arbetsplatser kopplade till arbetets- och individuella förutsättningar. Vi behöver ta höjd för att vissa satsningar även fortsättningsvis kan göras inom ramen av arbetstiden

### 7.2.2 Förmånsportal

En förmånsportal som tydliggör möjligheter och inspirerar till hälsa samt förenklar och ger bättre förutsättningar för uttag av friskvård är en satsning som kan bidra till mer varaktiga/hållbara förbättringar. Det är också ett komplement till lönen för att vara en attraktiv arbetsgivare. I en portal skulle regionen kunna synliggöra vad medarbetarna faktiskt får i lön och andra ersättningar (pensioner, försäkringar, arbetstidsförkortningar) samt kunna lägga in fler erbjudanden kring rörelse och hälsa. Detta som en del i att få ytterligare driv i arbetet med att underlätta en hälsoförflyttning samt höja attraktiviteten som arbetsgivare.

- *Kostnader för förmånsportal*  
Upphandling av en förmånsportal skulle behöva göras, med förberedande utredning vad som finns på marknaden (ROI) samt kostnader för licenser. En första omvärldsbevakning visar att licenskostnaden på ett sådant system ligger mellan 300-400 kronor per medarbetare och år.

### 7.2.3 Resurser som stöd till organisationen

För att bedriva ett aktivt förebyggande arbetsmiljöarbete behöver resurser finnas, både internt och externt (företagshälsovården). Det skulle behöva tas höjd för att ha ett antal personer internt som driver på hälsoarbetet inom organisationen, som exempelvis hälsoinspiratörer eller processledare. Detta för att mobilisera och samordna projektledning och styrning av regionens interna dokument. Ett projekt inom återhämtningsbonusen har tittat på hur ett hälsofrämjande och förebyggande arbete skulle kunna göras genom satsningar på olika aktiviteter inom arbetstiden där man sett lyckade resultat.

- *Kostnader för hälsofrämjande och förebyggande satsningar/ aktiviteter inom arbetstiden*  
Budget för samordningsresurser, en resurs kostar ca 700-800 tusen kronor per år

#### 7.2.4 Kompetenshöjning kring följsam och effektiv bemanning

Den största kostnadsposten i Region Gotlands budget är personalkostnaderna. För att kunna skapa en följsam och effektiv bemanning behöver Region Gotland utveckla användandet av de systemstöd som finns att tillgå (AI-modul schemaläggning). Det har blivit tydligt i arbetet med implementeringen av nya AB§13 att komplexiteten i att bemanna på ett bra sätt med rätt kompetens, god återhämtningsförmåga och låg kostnad är en svår uppgift för en schemaläggare om denne inte har relevant kompetens och stöd i ett system.

Om Region Gotland långsiktigt ska nå målet om att fler ska kunna rekommendera sin arbetsplats, är det väsentligt att verksamheten kan schemaläggas på rätt sätt utifrån verksamhetens förutsättningar. Detsamma gäller målet om en budget i balans. I nuläget saknar Region Gotland kompetensen att förvalta och drifva det stödsystem som finns att tillgå i personalsystemet. Det innebär att Region Gotland inte använder systemets fördelar och därför inte kan nå en effektiv bemanning. Detta kräver resurser och kompetens och effekterna kommer visa sig i regionens alla schemalagda verksamheter. En höjningskostnad på regionstyrelseförvaltningen kommer ge fler effekter på kostnadssänkningar i alla förvaltningar.

- *Kostnader för kompetenshöjning kring följsam och effektiv bemanning*  
Förvaltning och drift av system i HR+, och Medvind och AI-modul för schemaläggning  
En resurs, kostnad mellan 700-800 tkr per år.

##### Support och utbildare

1-2 resurser skulle behövas (beroende på hur fort vi ska ha på plats) för att kompetenshöja och stödja de cirka 500 personer som idag finns i regionen med funktionsroll plane-rare/teamledare/samordnare med mera i syfte att ansvara för schemaläggning. Kompetenshöja yrkeskategorin i systemet samt stödja i att ta fram resursgrafer med mera.

En resurs, kostnad mellan 7-800 tkr per år.

##### Samordning

I ett längre perspektiv även se över möjligheten att än mer samordna funktioner som planerar bemanning/scheman. Detta med samma resurs som ser över samordning av övrig bemanning, se kostnad nedan

#### 7.2.5 Samordning kring bemanningsfrågor

Många frågor kring bemanning löper idag parallellt; korttidsbemanning, strategisk hållbar bemanning, LAS-hantering, nya regler kring dygnsvila, hantering av kontroller i rekryteringsprocessen och under anställning, asyl och krigsplacering med mera. Vi ser ett stort behov av samordning kring dessa frågor. En ökad samordning kan också vara en viktig del i att möta rekryteringsutmaningen. Det skulle ge ökade samordningsvinster med mer gemensamt arbete kring utveckling, rekrytering inklusive breddad rekrytering, marknadsföring, introduktion till välfärdsjobb, samordning av prao, feriejobb, hantering av arbetstillstånd med mera.

Gemensamma system och systemstöd skulle kunna utnyttjas mer optimalt genom samordning. Ett schemalägningsverktyg där AI kan hjälpa till med schemaläggningen kan till exempel ge stora effektivitets- och kvalitetsvinster (se punkt ovan). En större samordning i mer ändamålsenlig struktur kan ge effekthämtning på längre sikt men kräver samordning och budgetering initialt.

- *Kostnader för bemanningsfrågor*  
Initialt behövs någon form av resursförstärkning för att kunna göra denna förändring, till exempel resurser för samordning/projektledning mm. Även utvecklingskostnader och eventuella lokalkostnader behöver tas hänsyn till. Ett internt projekt eller annan samordning skulle ge effekthämtning på längre sikt men behöver förstärkas med medel initialt. Budget för samordningsresurs, en person, 700-800 tkr per år

### **7.3 Tillhörighet och sammanhang, chefers och medarbetares förutsättningar**

En förmånsportal som tydliggör möjligheter och inspirerar till hälsa samt förenklar och ger bättre förutsättningar för uttag av friskvård är en satsning som kan bidra till mer varaktiga/hållbara förbättringar. Det är också ett komplement till lönen för att vara en attraktiv arbetsgivare. I en portal skulle regionen kunna synliggöra vad medarbetarna faktiskt får i lön och andra ersättningar (pensioner, försäkringar, arbetstidsförkortningar) samt kunna lägga in fler erbjudanden kring rörelse och hälsa. Detta som en del i att få ytterligare driv i arbetet med att underlätta en hälsoförflyttning samt höja attraktiviteten som arbetsgivare.

#### **7.3.1 Rimlig storlek på arbetsgrupper**

För att ha tid att se, lyssna och ta tillvara förslag från verksamheten behöver det finnas tid för dialog och arbetsgrupper måste vara rimligt stora. Detta är även viktigt ur ett jämställdhetsperspektiv, då det generellt går att se att regionens kvinnodominerade arbetsgrupper är större än de mansdominerade yrkena. Det behöver ses över.

- *Kostnader för rimlig storlek på arbetsgruppen*  
Att se över chefsuppdrag och storleken på arbetsgrupper runt ett chefsområde för att göra dem rimliga är förenat med kostnader som behöver prioriteras inom nämnderna. En del av kostnaderna skulle kunna räknas hem genom effektivare verksamhet, lägre sjuktal samt mindre personalomsättning.

#### **7.3.2 Chefsstöd**

Det är viktigt med ett nära, effektivt och kompetent chefsstöd. Under flera år har besparingar gjorts på stödresurser runt regionens chefer. Det har gjort att chefer idag gör många saker som tidigare avlastats genom stödresurser. Chefer kommer därmed längre ifrån sina medarbetare och den förflyttning och omställning som behöver göras för att klara våra gemensamma utmaningar framåt. Detta leder till en stor utmaning när tid för dialog i vardagen, verksamhetsutveckling och implementering av förändringar är begränsad. För att få hållbara arbetsgrupper, en god arbetsmiljö och ett aktivt ledar- och medarbetarskap behöver det finnas budgetmedel för att utöka stödet runt chefer och verksamheter. I den senaste medarbetarundersökningen (2023) uppgav 50 % av cheferna att de inte har rätt förutsättningar för att klara sina uppdrag på ett hållbart sätt. Avsaknaden av stödet är en del i detta.



Ett av flera identifierade områden som chefer önskar mer stöd kring är till exempel rekryteringar. Under 2023 så annonserades 2009 tjänster (tillsvidareanställningar, särskilda visstidsanställningar och tidsbegränsade anställningar). Inkluderas säsong-/sommarjobb samt visstidsanställningar under tre månader omfattas 3942 tjänster. Idag finns det utöver korttidsbemanning, endast resurser för att stödja i chefsrekryteringar och vissa nyckelpersoner, cirka 150 rekryteringar per år. Att rekrytera ställer höga krav på våra chefer i att ha goda kunskaper i rekryteringsprocessens alla delar. En felrekrytering kan kosta mellan 250 000-600 000 kr.

Andra identifierade områden där chefer uttalat behov av stöd är för att kunna driva och implementera olika förändringar (förändringsledare, processledare för hälsofrämjande arbetsplatser, stöd i verksamhetsutveckling och nya arbetssätt, administrationsavlastning, stöd vid konflikter, grupputveckling, systematiskt arbetsmiljöarbete bland mycket mer). Att investera i stödresurser skulle kunna ge stora effekter på regionens verksamheter och utvecklingen av dessa. En kostnad i det korta perspektivet, men en långsiktig besparing på effektivare processer där behoven finns tydliga och uttalade funktioner driver utvecklingen framåt på ett processinriktat och effektivt sätt.

- *Kostnader för resurser kring chefsstöd*

Generellt kostar funktioner som chefsstöd cirka 700-800 tkr per resurs och år.

### **7.3.3 Förutsättningar för samverkan och aktivt medarbetarskap**

Regionens samverkansavtal är en viktig plattform för att ge förutsättningar för samverkan och ett aktivt medarbetarskap. Detta genom att driva mot att få till en dialog om arbetsmiljö och verksamhetsutveckling i en målinriktad och tillitsfull process i vardagen. Det ger förutsättningar och möjligheter för ledare, medarbetare, skyddsombud och förtroendevalda att ta ett aktivt ansvar för att bidra till att utveckla och hitta nya vägar för våra utmaningar och kunna utföra våra uppdrag med så god kvalitet som möjligt för att välfärd ska säkras.

För att verka i linje med regionens samverkansavtal behöver inte bara ledarskapet lyftas utan även förutsättningarna för ett aktivt medarbetarskap. Det behöver finnas riktning och mål samt tydliga uppdrag, ramar och förutsättningar för att kunna ta sin roll och utvecklas i den tillsammans med arbetsgruppen. Att utveckla arbetsmiljö och verksamhet och göra satsningar på medarbetare är en av de viktigaste insatserna framåt för att klara kompetensförsörjningen (behålla, motivera och utveckla).

- *Kostnader för utveckling av medarbetare/medarbetarskap*

Utveckling av medarbetarskapet samt implementeringen av samverkansavtalet finns i dagens budgetram och sker partsgemensamt. Det som behöver tas höjd för är tiden att utveckla, implementera och följa upp avtalet och dess intentioner. Det behöver även prioriteras mot andra insatser då de som arbetar med implementeringen i stort sett är samma resurser som krävs för det chefsnära stödet.

## 7.4 Möjlighet att utvecklas

### 7.4.1 Vidareutbilda redan befintliga medarbetare

Lärosätena kommer framåt inte att kunna utbilda tillräckligt med personer som matchar våra kompetensbehov. Region Gotland måste därför ta ett större eget ansvar för att vidareutbilda egen personal för att undvika en långsiktigt förstärkt kompetensbrist inom flera yrkeskategorier. Detta kan ske genom statliga satsningar för vidareutbildningsmöjligheter, men behöver även kompletteras med medel för att skapa attraktiva villkor som motiverar redan anställda medarbetare att vidareutbilda sig mot tydliga bristområden.

- *Kostnader för vidareutveckling av befintliga medarbetare*  
Denna kostnad behöver prioriteras inom nämnderna utifrån identifierat behov. Det behöver även finnas stödfunktioner för att arbeta systematiskt och regionsövergripande med kompetensutveckling och lärande.

## 7.5 Övrigt att också ta hänsyn till

### 7.5.1 Verksamhetsutveckling genom digitalisering

Inom regionen har det drivits ett omfattande övergripande verksamhetsutvecklingsarbete för att digitalisera ett flertal processer. Detta i syfte att effektivisera och förenkla administrationen för chefer och medarbetare. En ökad digitalisering genom systemstöd kan underlätta och verka resursbesparande för våra verksamheter. Systemen behöver vara anpassade för användarna och enkla att nyttja. Det behövs introduktion, utbildning, stöd för implementeringen, samordning kring olika systemstöd, objektsförvaltning, fortsatt utveckling med mera. Detta för att ge chefer och medarbetare rätt förutsättningar att kunna utnyttja verktygen på bästa sätt.

- *Kostnader för fortsatt utveckling av arbetsätt med hjälp av digitalisering*  
I digitaliseringsomställningen behövs resurser med rätt kompetens som kan driva på utvecklingsarbetet och även implementeringsstöd samt efterföljande förvaltning.

### 7.5.2 Flexibla och funktionella kontorsarbetsplatser

Ett arbete med att se över lokaler kan ge effekter på budgeten samtidigt som ett mer flexibelt arbetssätt gällande kontorsarbetsplatser kan ge nya effektiva samarbeten som gynnar verksamheterna och även ge positiva effekter på att vara en attraktiv arbetsgivare. Men ändrade förutsättningar kring flexibla kontorsarbetsplatser ställer nya krav, exempelvis ledarskap och fysisk- och psykosocial arbetsmiljö. Under 2022 genomfördes ett projekt med kontorsarbetsplatserna på Visborg. Det ledde till besparingar. Det arbetet behöver fortsätta och nya satsningar på teknik och lokaler behöver göras. Det är ett arbete som spänner över flera olika funktionsområden och som även behöver synkas med den regionala utvecklingsstrategin.

- *Kostnad för flexibla kontorsarbetsplatser*  
Budget för samordning behövs för att driva arbetet och för att kunna hämta hem effekter av en minskning eller omfördelning av lokalyta. Även medel för eventuell ombyggnation, IT-teknik, utrustning med mera behöver tas höjd för. En projektledare skulle behöva tillsättas för att kunna utvärdera kontorslokalerna på Visborg

och få kraft i arbetet framåt. 700-800 tkr. Även nämnderna behöver prioritera utifrån identifierade behov.

## 7.6 Sammanfattning HR-området behov av medel

	<b>2025</b>
Personalkostnadsökningar (motsvarande 3,35 procent)	140 000
Resurs för att arbeta med hälsofrämjande och förebyggande insatser	750
Effektiv bemanning - Förvaltning och drift av system/AI-modul för schemaläggning	750
Effektiv bemanning - Support och utbildare, 1-2 resurser	750
Effektiv bemanning - Samordning projekt, under 1 år	750
Utöka resurser kring chefer, chefsstöd	750
Flexibla och funktionella kontorsarbetsplatser - 1 projektledare under 1 år	750
Avsatt i planen för personalkostnadsökningar	-130 000
<b>Summa</b>	<b>14 500</b>

Tabell 26: Sammanfattning faktorer inom HR-området att beakta i budgetarbetet (tkr)

<b>Beslutad investeringsbudget 2025-2026 plan 2027-2029</b>	<b>Budget</b>	<b>Budget</b>	<b>Plan</b>	<b>Plan</b>	<b>Plan</b>
	<b>2024</b>	<b>2025</b>	<b>2026</b>	<b>2027</b>	<b>2028</b>
<b>Regionstyrelsen/Regionstyrelseförvaltningen</b>					
Investeringspott	6 000	6 000	6 000	6 000	6 000
Lokalinvesteringar, kök	10 000	10 000	15 000	15 000	15 000
IT- investeringar pott	22 000	22 000	22 000	22 000	22 000
IT-investeringar ökad redundans	15 000	10 000			10 000
Officelicenser	4 000				4 000
Ridanläggning Rävåsen		10 000	57 500		
<b>Delsumma regionstyrelsen/regionstyrelseförvaltningen</b>	<b>57 000</b>	<b>58 000</b>	<b>100 500</b>	<b>43 000</b>	<b>57 000</b>
<b>Strategiska investeringar</b>					
Badhus	81 500	126 000	77 000		
Inventarier badhus			6 000		
<b>Summa regionstyrelseförvaltningen</b>	<b>138 500</b>	<b>184 000</b>	<b>183 500</b>	<b>43 000</b>	<b>57 000</b>
<b>Regionstyrelsen/räddningstjänst</b>					
Investeringspott	6 750	8 000	8 000	8 000	8 000
Inköp av släckbil			7 000	7 000	
<b>Summa räddningstjänst</b>	<b>6 750</b>	<b>8 000</b>	<b>15 000</b>	<b>15 000</b>	<b>8 000</b>
<b>Summa regionstyrelsen</b>	<b>145 250</b>	<b>192 000</b>	<b>198 500</b>	<b>58 000</b>	<b>65 000</b>
<b>Miljö- och byggnämnden</b>					
Investeringspott	500	500	500	500	500
<b>Summa miljö- och byggnämnden</b>	<b>500</b>	<b>500</b>	<b>500</b>	<b>500</b>	<b>500</b>

<b>Tekniska nämnden</b>	<b>Budget</b>	<b>Budget</b>	<b>Plan</b>	<b>Plan</b>	<b>Plan</b>
<b>Investeringar i skattefinansierad verksamhet</b>	<b>2025</b>	<b>2026</b>	<b>2027</b>	<b>2028</b>	<b>2029</b>
Investeringspott	10 000	10 000	10 000	10 000	10 000
Kollektivtrafik	4 500	8 700	5 000	5 000	5 000
Landsbygdsutveckling		2 000	2 000	2 000	2 000
Mark-och stadsmiljö, gator och vägar	30 000	30 000	30 000	30 000	30 000
Gångtrafiklösning kryssningskaj	30 000				
Belysning Visby innerstad	7 000	8 000	16 000	16 000	16 000
Upprustning och åtgärd Norderstrand/Kruttornet			11 200		
Säkerhetsåtgärder offentliga miljöer			2 500		
Obligatorisk ventilationskontroll	15 000	15 000	15 000	15 000	15 000
Investeringar fastighetsägaransvar	75 000	75 000	100 000	100 000	100 000
Utveckling av fastigheter			500	500	500
Solceller på fastigheter	5 000	5 000	5 000	5 000	5 000
Klimatanpassning/robusthet			5 000	5 000	5 000
Utbyte av lysrör och armaturer till LED	10 000	10 000	20 000	20 000	20 000
Reservkraft och ställverk Korpen		31 000			
Hamnverksamhet	6 800	13 000	10 000	5 000	5 000
<b>Summa investeringar skattefinansierad verksamhet</b>	<b>193 300</b>	<b>207 700</b>	<b>232 200</b>	<b>213 500</b>	<b>213 500</b>
<b>Investeringar i avgiftsfinansierad verksamhet</b>					
VA-verksamhet	150 000	150 000	202 500	181 000	206 500
Visby vattenförsörjning	50 000	50 000	50 000	100 000	75 000
Avfallsverksamhet	6 500	85 000	23 000	5 600	600
Linjehamn	8 800	5 000	18 000	5 000	45 000
Ombyggnad hamnterminal			14 000	24 000	10 000
Muddring och logistikyta nordost om oljekajen Visby			20 000	34 500	10 000
Övernattningssläge oljekaj					25 000
<b>Summa investeringar i avgiftsfinansierad verksamhet</b>	<b>215 300</b>	<b>290 000</b>	<b>327 500</b>	<b>350 100</b>	<b>372 100</b>
<b>Summa tekniska nämnden</b>	<b>408 600</b>	<b>497 700</b>	<b>559 700</b>	<b>563 600</b>	<b>585 600</b>

	<b>Budget</b>	<b>Budget</b>	<b>Plan</b>	<b>Plan</b>	<b>Plan</b>
<b>Barn- och utbildningsnämnden</b>	<b>2025</b>	<b>2026</b>	<b>2027</b>	<b>2028</b>	<b>2029</b>
Investeringspott	15 000	15 000	15 000	15 000	18 200
Lokalinvesteringar förskola	26 500	3 000	20 000		
Inventarier Humlegårdens förskola		2 500	2 500	3 000	
Lokalinvesteringar grundskola	4 000	17 500	12 000	5 500	
Idrottshall Visby		50 000			
Västerhejde skola ers. moduler med tillfälligt bygglov			30 500		
<b>Summa barn- och utbildningsnämnden</b>	<b>45 500</b>	<b>88 000</b>	<b>82 000</b>	<b>23 500</b>	<b>18 200</b>
<b>Gymnasie- och vuxenutbildningsnämnden</b>					
Investeringspott	6 000	6 000	7 000	7 000	7 000
Folkhögskolan Hemse kök		6 000			
<b>Summa gymnasie- och vuxenutbildningsnämnden</b>	<b>6 000</b>	<b>12 000</b>	<b>7 000</b>	<b>7 000</b>	<b>7 000</b>
<b>Socialnämnden</b>					
Investeringspott	8 000	8 000	8 000	8 000	8 000
Äldreboende Klintehamn	65 000				
Äldreboende Slite				135 000	135 000
Utrustning äldreboende Slite					7 000
Äldreboende Visby 1		10 000	130 000	135 000	
Utrustning säbo Visby 1				7 000	
SoL-boende socialpsykiatri Visby			40 000		
Gruppboestad LSS Visby				35 000	
<b>Summa socialnämnden</b>	<b>73 000</b>	<b>18 000</b>	<b>178 000</b>	<b>320 000</b>	<b>150 000</b>

	<b>Budget</b>	<b>Budget</b>	<b>Plan</b>	<b>Plan</b>	<b>Plan</b>
<b>Hälso- och sjukvårdsnämnden</b>	<b>2025</b>	<b>2026</b>	<b>2027</b>	<b>2028</b>	<b>2029</b>
Investeringspott	40 000	40 000	45 000	45 000	45 000
Lokalinvesteringar	17 000	17 000	2 000		
Magnetkamera MR			10 000		
PCI utrustning		10 000			
Datortomograf	14 000				
Kemiinstrument		4 000			
Endoskopiutrustning	5 000	5 000			
Operationsstaplar					10 000
<b>Summa hälso- och sjukvårdsnämnden</b>	<b>76 000</b>	<b>76 000</b>	<b>57 000</b>	<b>45 000</b>	<b>55 000</b>
<b>Total investeringsbudget</b>	<b>754 850</b>	<b>884 200</b>	<b>1 082 700</b>	<b>1 017 600</b>	<b>881 300</b>
varav skattefinansierad verksamhet	458 050	468 200	678 200	667 500	509 200
varav avgiftsfinansierad verksamhet	215 300	290 000	327 500	350 100	372 100
varav strategiska investeringar	81 500	126 000	77 000	0	0

# Lokal fördelning av satsningar i samband med budgetpropositionen 2025

## Gotlands län

### 1 Inledning

I budgetpropositionen för 2025 års räkning gör regeringen ett antal riktade satsningar på kommuner och regioners verksamheter. Satsningarna berör främst skola och utbildning, hälso- och sjukvården och det civila försvaret, och beskrivs i länsbladet. Totalt satsar regeringen ca 4,5 miljarder kronor på kommunerna och ca 4,4 miljarder kronor på regionerna år 2025 i riktade statsbidrag. Notera att samtliga satsningar på skola och utbildning som riktas till kommuner och regioner i budgetpropositionen inte ingår i länsbladet, som representerar ett urval av satsningar. Tabellerna i länsbladet är därmed ej uttömmande, och innehåller endast information om utvalda satsningar. Satsningar som återfinns i länsbladet men som saknar representation i tabellerna har ännu ingen färdig fördelningsnyckel.

### 2 Satsningar på skola och utbildning

#### **Samlat statsbidrag för personalförstärkning**

För att bl.a. stärka huvudmännens förutsättningar att öka tryggheten och studieron i skolan, förbättra elevhälsan och samtidig avlasta lärare föreslår regeringen ett samlat statsbidrag för personalförstärkning. Det samlade statsbidraget är även ett led i regeringens arbete för att minska antalet riktade statsbidrag för att underlätta huvudmännens administrativa arbete med statsbidragen. Regeringen föreslår att det samlade statsbidraget förstärks med 850 miljoner kronor för 2025. Kommunernas och regionernas stöd är ej beräknat eftersom utformningen av satsningen är under beredning.

#### **Försöksverksamhet med intensivträning i svenska**

Regeringen föreslår 100 miljoner kronor per år från 2025 till 2027 för en försöksverksamhet med intensivträning i svenska. Målet är att stödja elever som behöver extra språkstöd, särskilt under skollov, för att stärka språkutvecklingen. Detta riktar sig särskilt till elever från områden med stort utanförskap. Kommunernas och regionernas stöd är ej beräknat eftersom utformningen av satsningen är under beredning.



## **Förstärkning av statsbidrag för akutskolor**

Att skolan är trygg och lugn är avgörande för att eleverna ska må bra och lyckas. Det finns skolor som har mycket stora ordningsproblem och i dag saknas det ofta praktiska möjligheter att vid behov tillfälligt flytta elever utanför den egna skolan. För att ge ytterligare ökade förutsättningar för huvudmännen att inrätta akutskolor föreslår regeringen att statsbidraget för personalkostnader för akutskolor i grundskolan förstärks med 100 miljoner kronor för 2025. Kommunernas och regionernas stöd är ej beräknat eftersom medlen betalas ut efter ansökan.

## **Fler utbildningsplatser i regionalt yrkesvux**

Den försämrade konjunkturen väntas innebära ändrade förutsättningar på arbetsmarknaden. Det finns en ökad efterfrågan på yrkesutbildning för vuxna. Regeringen föreslår därför att 594 miljoner kronor tillförs den regionala yrkesinriktade utbildningen på gymnasial nivå inom kommunal vuxenutbildning (regionalt yrkesvux). Staten har sedan tidigare avsatt cirka 3,5 miljarder kronor för platser i regionalt yrkesvux för 2025. Det innebär att kommuner i samverkan kan ansöka om totalt cirka 4,1 miljarder kronor i statsbidrag för att anordna utbildningsplatser på regionalt yrkesvux. Ansökan om medel görs till Skolverket. Nedbrytningen anges i tabell 2.2 och är en uppskattning baserad på tidigare års beviljade statsbidrag och samverkan mellan kommuner.

## **Förstärkning av statsbidrag för inköp av läroböcker och lärarhandledningar**

Tillgången till läroböcker och övriga läromedel av hög kvalitet är viktiga för elevernas kunskapsutveckling och lärares arbete. I syfte att sträva mot principen om en lärobok per elev och ämne föreslår regeringen att statsbidraget för inköp av läroböcker och lärarhandledningar förstärks med 200 miljoner kronor för 2025. Nedbrytningen anges i tabell 2.1 och baseras endast på kommunala huvudmän och på tidigare års bidragsramar och är därför indikativ

## **Förstärkning av kunskapsbidraget**

Statsbidraget för stärkt kunskapsutveckling – Kunskapsbidraget – syftar till att stärka kunskapsutvecklingen för eleverna i förskoleklassen, grundskolan och fritidshemmet. Som ett ytterligare stöd till huvudmännen i arbetet med att stärka elevernas kunskapsutveckling föreslår regeringen därför att Kunskapsbidraget förstärks med 700 miljoner kronor för 2025. Nedbrytningen anges i tabell 2.2 och baseras endast på kommunala huvudmän och på tidigare års bidragsramar och är därför indikativ.

## **Förstärkning av statsbidrag för kvalitetshöjande åtgärder inom förskolan**

Statsbidraget för kvalitetshöjande åtgärder inom förskolan är ett mycket viktigt stöd för god kvalitet och likvärdig utbildning i alla förskolor. Statsbidraget kan bl.a. användas för kompetensutveckling för förskollärare och annan personal som arbetar i barngrupper i förskolan och för att minska barngruppernas storlek vilka kan vara åtgärder för att höja kvaliteten i förskolan. Regeringen föreslår att statsbidraget förstärks med 900 miljoner kronor för 2025.

Nedbrytningen anges i tabell 2.2. och baseras på tidigare års bidragsramar och är därför indikativ.

## Höjd skolschablon till kommunerna för att underlätta för inrättandet av mottagnings- och återvändandecenter

Schablonersättningen för förskola och utbildningsväsendet föreslås höjas för asylsökande och skyddsbehövande elever. De nuvarande nivåerna motsvarar inte kommunernas snittkostnader för de olika skolformerna. Genom att höja schablonersättningen kan adressera de utmaningar som uppstår inom skolverksamheten vid placering av mottagnings- och återvändandecenter i en kommun. På så sätt kan underlättas för Migrationsverket att inrätta sådana center som en del av omläggningen av mottagningssystemet. Regeringen föreslår att statsbidraget förstärks med 103 miljarder kronor år 2025. Medlen till höjda schablonersättningar till kommunerna för förskola och skolväsendet fördelas i tabell 2.2, enligt utfallet för dessa ersättningar 2023 för elever som är asylsökande eller har tillfälligt skydd enligt massflyktsdirektivet.

**Tabell 2.1. Satsningar på skola och utbildning till kommuner i Region Gotland**

Satsning	Höjd schablonersättning skolväsendet inkl. förskolan	Förstärkning av statsbidrag för inköp av läroböcker och lärarhandledningar	Förstärkning av Kunskapsbidraget	Förstärkning av statsbidrag för kvalitetshöjande åtgärder inom förskolan
	Medel – kommuner (mnkr)	Medel – kommuner (mnkr)	Medel – kommuner (mnkr)	Medel – kommuner (mnkr)
Gotland	0,6	0,9	3,3	3,6
Region Gotland	0,0	0,0	0,0	0,0
<b>Summa län</b>	<b>0,6</b>	<b>0,9</b>	<b>3,3</b>	<b>3,6</b>

**Tabell 2.2. Satsningar på skola och utbildning Region Gotland**

Satsning	Region Gotland 2024 (Mnkr)
Regionalt yrkesvux: 11 000 fler platser	3,7

## 3 Resurser för att stärka hälso- och sjukvården och socialtjänsten

### Effektivitetsdelegationen

En effektivitetsdelegation för hälso- och sjukvården inrättas. Syftet är att genom statliga medel stödja regioner i genomförandet av strukturåtgärder som kan effektivisera dessa verksamheter. Anslaget ska omfatta 250 mnkr/år till och med år 2030. Förslaget kräver ett beställningsbemyndigande. Kommunernas och regionernas stöd är ej beräknat eftersom medlen betalas ut efter ansökan.

### Suicidpreventivt arbete

Riktad satsning på ett samlat och stärkt suicidpreventivt arbete. Satsningen ska dels säkerställa ett förbättrat akut omhändertagande vid suicidalitet, dels omhändertagande av vissa av de förslag från Suicidanalys - utredningen som inte kräver lagstiftning. Fördelningen anges i tabell 3.1 och är indikativ.

## Första linjens psykiatri inom primärvården

Primärvårdens arbete och första linjens vård inom området behöver stärkas för att kunna utgöra första ingång vid psykisk ohälsa och därmed avlasta den specialiserade psykiatrin. I detta syfte föreslås en riktad satsning för att utveckla primärvårdens och första linjens vård. Fördelningen anges i tabell 3.1 och är indikativ.

## Statsbidrag för omställning till ett brottsförebyggande arbete i socialtjänsten

Statsbidraget för omställning till ett brottsförebyggande arbete i socialtjänsten syftar till att ge kommunerna stöd i arbetet med att ställa om socialtjänstens arbete för att förebygga att fler unga dras in i kriminalitet. Regeringen föreslår därför att 200 miljoner kronor fördelas till kommunerna 2025, 300 miljoner för 2026 samt därefter 600 miljoner kronor årligen för 2027 och 2028. Summan per kommun baseras till hälften på antalet anmälda brott och till hälften på antalet kommuninvånare. Fördelningen är preliminär. Fördelningen anges i tabell 3.1 och är indikativ.

## Sektorsbidrag hälso- och sjukvård

Inflationen i kombination med regionernas pensionsavtal som medför stora pensionsavsättningar har slagit hårt mot regionernas ekonomi. Även om det ekonomiska läget har förbättrats förväntas det dröja ytterligare innan den ekonomiska situationen i regionerna har återhämtat sig. För att stärka regionernas förutsättningar att bedriva en god vård föreslår regeringen ett sektorsbidrag till hälso- och sjukvården på 2 miljarder kronor 2025. Fördelningen anges i tabell 3.2 och är indikativ.

## Medel för ökad vårdkapacitet i vardagen

Regeringen föreslår att ytterligare 1 miljard kronor avsätts 2025 för att stärka tillgängligheten och öka vårdkapaciteten. Fördelningen anges i tabell 3.2 och är indikativ.

## Tillgängligheten till barn- och ungdomspsykiatrin ska stärkas och köerna kortas

Förstärkt satsning på ökad tillgänglighet till barn- och ungdomspsykiatrin genom prestationsbaserad ersättning till regionerna för att korta köer och väntetider samt för att stödja och följa upp tillgänglighetsarbetet. Fördelningen anges i tabell 3.2 och är indikativ.

**Tabell 3.1. Satsningar på hälso- och sjukvården och socialtjänsten till kommuner i Region Gotland**

Satsning	Suicidpreventivt arbete	Första linjens psykiatri inom primärvården	Statsbidrag för omställning till ett brottsförebyggande arbete i socialtjänsten
			Medel – kommuner (mnkr)
Kommun	Medel – kommuner (mnkr)	Medel – kommuner (mnkr)	Medel – kommuner (mnkr)
Gotland	0,1	1,0	0,9
Region Gotland	8,1	9,5	0,0
<b>Summa län</b>	<b>8,2</b>	<b>10,6</b>	<b>0,9</b>

**Tabell 3.2. Satsningar på hälso- och sjukvården och socialtjänsten Region Gotland**

Satsning	Region Gotland 2024 (Mnkr)
Sektorbidrag till hälso och sjukvården	13,3
Ökad vårdkapacitet	5,8
Tillgängligheten till barn- och ungdomspsykiatri ska stärkas och köerna kortas	22,4

## 4 Satsningar som stärker Sveriges civila försvar

### MSB Räddningstjänst

Civilt försvar: Räddningstjänst: Förslaget innebär åtgärder för att öka förmågan inom kommunal räddningstjänst under höjd beredskap. Detta är en satsning om 129 mnkr 2025 och en permanent satsning om 285 mnkr från 2029. Kommunernas stöd är inte beräknat då det är en pågående planering hos MSB om hur medlen ska fördelas.

### Riktade insatser till kommuner

Satsningen innebär att 90 mnkr tillförs anslaget 2025. Medlen fördelas inom ramen för nuvarande överenskommelse mellan MSB och SKR. Kommunernas stöd för denna satsning är inte beräknat då fördelningen görs via överenskommelsen med MSB.

## 5 Satsningar på Sveriges miljö- och klimatarbete

### Incitament till kommunerna för vindkraft

Regeringen föreslår att 340 miljoner kronor avsätts 2025 för att ge kommuner incitament att tillstyrka ny vindkraft och kompensera de som redan gjort det. Medlen kan motsvara fastighetsskatten som vindkraften i kommunen genererat och ökas till 370 miljoner kronor 2026 och 400 miljoner kronor 2027. Stödet syftar till att främja vindkraftsutbyggnad och fördelas till kommuner baserat på installerad vindkraftseffekt. Kommunernas och regionernas stöd är ej beräknat eftersom utformningen av satsningen är under beredning.

**Tabell 5.1. Satsningar på Sveriges miljö- och klimatarbete till kommuner i Region Gotland**

Satsning	Incitament till kommunerna för vindkraft
Kommun	Medel – kommuner (mnkr)
Gotland	3,8
Region Gotland	0,0
<b>Summa län</b>	<b>3,8</b>

## 6 Översikt av större satsningar som huvudsakligen går till kommunsektorn i budgetpropositionen för 2025 (Hela riket)

Nedan följer en översikt av större satsningar som går till kommunsektorn i budgetpropositionen för 2025. Översikten ska inte ses som en fullständig förteckning utav samtliga satsningar som går till kommunsektorn, då det kan förekomma ytterligare satsningar som kommer kommuner och regioner till del, utan bör förstås som en övergripande sammanställning. Kommunernas och regionernas beräknade andelar är en uppskattning och det faktiska utfallet kan komma att skilja sig från denna.

**Tabell 6. Översikt av större satsningar som huvudsakligen går till kommunsektorn i budgetpropositionen för 2025 (Hela riket)**

Satsning	UO	Andel som tilldelas kommuner	Andel som tilldelas regioner	Anslag 2025 mnkr
Höjd skolschablon till kommunerna för att underlätta för inrättandet av mottagnings- och återvändandecenter	8	100%	0%	103 mnkr
Utökning statsbidrag för läromedel	9	100%	0%	200 mnkr
Satsning för att kommunerna ska jobba brottsförebyggande med barn och unga	9	100%	0%	200 mnkr
Effektivitetsdelegationens anslag	9	0%	100%	250 mnkr
Suicidpreventivt arbete	9	0%	100%	400 mnkr
Tillgängligheten till barn- och ungdomspsykiatri ska stärkas och köerna kortas	9	0%	100%	470 mnkr
Första linjens psykiatri inom primärvården	9	0%	100%	500 mnkr
Ökad vårdkapacitet i vardagen	9	0%	100%	1000 mnkr
Sektorsbidraget till hälso- och sjukvården förlängs	9	0%	100%	2000 mnkr
Ökad satsning på akutskolor	16	100%	0%	100 mnkr
Försöksverksamhet med intensivträning i svenska för elever i behov av det	16	100%	0%	100 mnkr
Regionalt yrkesvux: 11 000 fler platser	16	100%	0%	594 mnkr
Förstärkning av Kunskapsbidraget	16	100%	0%	700 mnkr
Samlat statsbidrag för personalförstärkning	16	100%	0%	850 mnkr
Förstärkning statsbidrag för kvalitetshöjande åtgärder inom förskolan	16	100%	0%	900 mnkr
Incitament till kommunerna för vindkraft	21	100%	0%	340 mnkr

## Ramberäkning 2025 per nämnd

Beslutad av regionstyrelsen 2024-09-05

	Justerad budget 2024	Justering enligt plan	Resursfördelningsmodeller	Index-uppräkningsnetto*	Effektivisering	Ramtillskott	Övriga förändringar	Personalkostnadskompensation	Budget 2025	Plan 2026	Plan 2027
Regionstyrelse											
<i>Politikerorganisation</i>	-37 154	1 475		-30				-993	<b>-36 702</b>		
<i>Regionstyrelseförvaltning</i>	-478 295	-4 122		-7 217	0	-350	-375	-9 041	<b>-499 400</b>	7 300	-13 800
<i>Räddningstjänst</i>	-66 972			-281			-125	-1 520	<b>-68 898</b>		
	0										
Teknisk nämnd	-248 582	5 000		-6 197	0	-3 000	-2 189	-2 916	<b>-257 884</b>	3 000	3 000
Miljö- och byggnämnd	-66 841			-417		-7 700	-532	-3 274	<b>-78 764</b>	7 700	7 700
	0										
Barn- och utbildningsnämnd	-1 433 698		9 837	-24 613	0	-10 600	-375	-30 797	<b>-1 490 246</b>	13 951	27 207
Gymnasie- och vuxenutbildningsnämnd	-385 302		-11 854	-4 976	0		-130	-8 719	<b>-410 981</b>	-17 428	-23 545
	0										
Socialnämnd	-1 699 167		-27 174	-28 109	0		-75	-31 257	<b>-1 785 782</b>	-34 970	-68 169
Hälsa- och sjukvårdsnämnd	-2 161 044		-54 000	-27 739	0		-450	-41 385	<b>-2 284 618</b>	-57 000	-117 000
<b>Summa nämnder</b>	<b>-6 577 055</b>	<b>2 353</b>	<b>-83 191</b>	<b>-99 579</b>	<b>0</b>	<b>-21 650</b>	<b>-4 251</b>	<b>-129 902</b>	<b>-6 913 275</b>	<b>-77 447</b>	<b>-184 607</b>
Regionstyrelse/ RSF	0			0					<b>0</b>		
Teknisk nämnd/TKF	0			0					<b>0</b>		
Gemensamt/finansförvaltningen	0			0				-10 098	<b>-10 098</b>		
<b>Summa inklusive gemensamt</b>	<b>-6 577 055</b>	<b>2 353</b>	<b>-83 191</b>	<b>-99 579</b>	<b>0</b>	<b>-21 650</b>	<b>-4 251</b>	<b>-140 000</b>	<b>-6 923 373</b>	<b>-77 447</b>	<b>-184 607</b>

\* Kompensation sker för uppräkningsnetto för externa avtal, interna priser och internhyra. Höjningen av internhyror motsvarar 4,8 % inklusive höjd internränta.

## Bilaga till ramberäkning 2025

### Justeringar av budget 2024

	Integrerad budget 2024	Justering	Justerad budget 2024
RS			
<i>Politikerorg</i>	-37 154		-37 154
<i>Regionstyrelseförvaltning</i>	-478 295		-478 295
<i>Räddningstjänst</i>	-66 972		-66 972
TN	-248 582		-248 582
MBN	-66 841		-66 841
BUN	-1 433 698		-1 433 698
GVN	-385 302		-385 302
SON	-1 699 167		-1 699 167
HSN	-2 161 044		-2 161 044
<b>Summa</b>	<b>-6 577 055</b>	<b>0</b>	<b>-6 577 055</b>
Regionstyrelse/RSF	0		0
Teknisk nämnd/TKF	0		0
Gemensamt	0		0
<b>Totalt</b>	<b>-6 577 055</b>	<b>0</b>	<b>-6 577 055</b>

### Indexuppräkning

	Internhyra*	Interna priser regionstyrelse förvaltning	Interna priser teknik förvaltning	Driftskostnader exploatering	Externa avtal	Summa index-uppräkning
RS						
<i>Politikerorg</i>	-30				0	-30
<i>Regionstyrelseförvaltning</i>	-2 724	322	-1 003		-3 812	-7 217
<i>Räddningstjänst</i>	-193	0	-45		-43	-281
TN	-689	0	-1 118		-4 390	-6 197
MBN	-305	0	-112		0	-417
BUN	-6 206	-6 717	-1 894		-9 796	-24 613
GVN	-2 713	-938	-525		-800	-4 976
SON	-4 712	-1 694	-703		-21 000	-28 109
HSN	-5 828	-506	-1 592		-19 813	-27 739
<b>Summa</b>	<b>-23 400</b>	<b>-9 533</b>	<b>-6 992</b>	<b>0</b>	<b>-59 654</b>	<b>-99 579</b>
Regionstyrelse/RSF						0
Teknisk nämnd/TKF						0
Gemensamt						0
<b>Totalt</b>	<b>-23 400</b>	<b>-9 533</b>	<b>-6 992</b>	<b>0</b>	<b>-59 654</b>	<b>-99 579</b>

# Ramberäkning 2025

Beslutad av regionstyrelsen 2024-09-05

## NÄMNDERNAS INTEGRERADE BUDGETRAMAR 2024

-6 577 055

## JUSTERINGAR BUDGET 2024

---

### SUMMA JUSTERAD BUDGET 2024

-6 577 055

### JUSTERING ENLIGT PLAN 2025

TN: Evakueringslokaler för Södervärn och Alléskolan	5 000
Valnämnden: EU-val 2024	1 475
RS/RSF: hansedagarna	-5 122
RS: landsbygdsutveckling fokus skola 2022-2024	1 000
<b>SUMMA JUSTERING ENLIGT PLAN 2025</b>	<b>2 353</b>

### RESURSFÖRDELNINGSMODELLER

#### BUN

- färre barn i förskola	9 969
- färre barn på fritidshem	961
- färre barn i förskolesklass	1 718
- fler elever i grundskola	-2 811

**Summa 9 837**

#### GVN

- gymnasieskolan	-11 854
------------------	---------

**Summa -11 854**

#### SON

Resursfördelningsmodell äldreomsorg	-27 174
-------------------------------------	---------

#### HSN

Resursfördelningsmodell medicinteknisk utveckling	-54 000
---	---------

---

### SUMMA RESURSFÖRDELNINGSMODELLER

-83 191

### INDEXUPPRÄKNING

#### Externa avtal

Externa avtal RSF	-3 812
Externa avtal RT	-43
Externa avtal TN	-4 390
Externa avtal BUN	-9 796
Externa avtal GVN	-800
Externa avtal SON	-21 000
Externa avtal HSN	-19 813

**Summa -59 654**

#### Interna priser - regionstyrelseförvaltningen

Personalkostnadskompensation	-1 900
Höjd hyra generellt	-833
Indexuppräknning livsmedel	-5 000
Höjd hyra efter ombyggnad Terra nova/Högby	-1 500
Indexuppräknning transport och övriga kostnader	-300

**Summa -9 533**

#### Interna priser - teknikförvaltningen

Personalkostnadskompensation	-2 600
Höjd hyra generellt	-392
Fordon, drivmedel, material	-400
Ökade kostnader	-3 600

**Summa -6 992**

#### Interna priser - hyror

Höjd internhyra	-23 400
-----------------	---------

**Summa -23 400**

#### Driftskostnader exploatering

**Summa 0**

---

### SUMMA INDEXUPPRÄKNING

-99 579



## EFFEKTIVISERING

Regionstyrelsen, regionstyrelseförvaltningen  
Regionstyrelsen räddningstjänst  
Tekniska nämnden  
Miljö- och byggnämnden  
Barn- och utbildningsnämnden  
Gymnasie- och vuxenutbildningsnämnden  
Socialnämnden  
Hälsa- och sjukvårdsnämnden

**SUMMA EFFEKTIVISERING 0**

## RAMTILLSKOTT

RS/RSF: Driftbidrag gymnastikhall -350  
TN: Rivning och sanering i samband med badhusbygge - engångsanslag -3 000  
MBN: Utredningar i samband med exploateringar - engångsanslag -7 700  
BUN: Ramtillskott för anpassad skola -4 900  
BUN: Strukturbidrag -5 700

**SUMMA RAMTILLSKOTT -21 650**

## ÖVRIGA FÖRÄNDRINGAR

### Höjd internränta från 2 till 2,5 %\*\*

Regionstyrelsen, regionstyrelseförvaltningen -375  
Regionstyrelsen räddningstjänst -125  
Tekniska nämnden -2 189  
Miljö- och byggnämnden -532  
Barn- och utbildningsnämnden -375  
Gymnasie- och vuxenutbildningsnämnden -130  
Socialnämnden -75  
Hälsa- och sjukvårdsnämnden -450

**SUMMA ÖVRIGA FÖRÄNDRINGAR -4 251**

## PERSONALKOSTNADSUPPRÄKNING

Generell personalkostnadskompensation inkl. brist- och jämställdhet -140 000

**SUMMA PERSONALKOSTNADSUPPRÄKNING -140 000**

## RAMBUDGET 2025

**-6 923 373**

## RAMJUSTERINGAR ÅREN 2026-2027 (jmf med budget 2025)

	2026	2027
<b>Resursfördelningsmodeller</b>		
BUN, resursfördelningsmodell*	13 951	27 207
GVN, resursfördelningsmodell	-17 428	-23 545
SON, resursfördelningsmodell	-34 970	-68 169
HSN, resursfördelningsmodell	-57 000	-117 000
<b>Summa</b>	<b>-95 447</b>	<b>-181 507</b>
<b>Övrigt</b>		
RS/RSF: Badhus i Visby drift	0	-21 400
RS/RSF: Hansedagarna 2025	7 300	7 600
TN: Rivning och sanering i samband med badhusbygge	3 000	3 000
MBN: Utredningar i samband med exploateringar	7 700	7 700
<b>Summa övrigt</b>	<b>18 000</b>	<b>-3 100</b>
<b>SUMMA RAMJUSTERING 2026-2027</b>	<b>-77 447</b>	<b>-184 607</b>

\* Består av:

- förskola	3 462	11 935
- fritidshem	1 710	3 060
- förskoleklass	2 284	-347
- grundskola	6 495	12 559