

## Bilaga F – Vattenrättsliga rådighetsmedgivanden

### Rådighetsmedgivanden från

- Kammarkollegiet (inkl. bilagor)
- Sjöfartsverket (inkl. bilaga)
- Naturvårdsverket
- Statens Fastighetsverk
- Kåpan Fastigheter Adjunkten 1 AB
- Region Gotland (inkl. bilaga)



Skrivelse

Rättsavdelningen  
Ludvig Gustafson  
08-700 06 36  
ludvig.gustafson@kammarkollegiet.se

Heidelberg Materials Cement Sverige  
AB

Skickas med e-post till:  
hanna.johansson@msa.se

## Ang. ansökan om rådighet att använda allmänt vattenområde för vattenverksamhet

Heidelberg Materials Cement Sverige AB (org.nr 556013-5864) har i skrift till Kammarkollegiet framställt önskemål om att få använda allmänt vattenområde för vattenverksamhet enligt vad som framgår av bilagd ansökan.

Kammarkollegiet har inget att invända mot Heidelberg Materials begäran under förutsättning att ni erhåller nödvändiga tillstånd, godkännanden, dispenser m.m. enligt tillämplig miljölagstiftning. Detta besked innebär inget ställningstagande till verksamhetens förenlighet med de miljökrav som följer av tillämplig miljölagstiftning eller om det område som ansökan avser utgör allmänt vattenområde.

Ludvig Gustafson  
Jurist

### Bilaga:

Ansökan med bilagor daterad 26 mars 2024

**MANNHEIMER SWARTLING**

Kammarkollegiet

**ANSÖKAN OM RÅDIGHETSMEDGIVANDE**

- Sökande:** Heidelberg Materials Cement Sverige AB, 556013-5864  
Box 47210  
100 74 Stockholm
- Ombud:** Advokaten Anna Bryngelsson samt biträdande juristerna Mathias Kyrklund och Hanna Johansson  
Mannheimer Swartling Advokatbyrå AB  
Box 4291, 203 14 Malmö  
Tfn: 040 698 58 00  
E-post: anna.bryngelsson@msa.se, mathias.kyrklund@msa.se,  
hanna.johansson@msa.se
- Saken:** Ansökan om rådighetsmedgivande för muddring, uppförande av anläggningar och dumpning av muddermassor inom allmänt vatten öster om Slite

---

Heidelberg Materials Cement Sverige AB ("Heidelberg Materials") ansöker om rådighetsmedgivande för muddring, uppförande av anläggningar och dumpning av muddermassor inom de områden som utgör allmänt vatten som framgår av figur 1–3 nedan, i enlighet med vad som framgår av denna ansökan.

## A. Bakgrund till ansökan om rådighetsmedgivande

Heidelberg Materials bedriver kalkstenstäkt och cementproduktion i Slite på Gotland. Verksamheten i Slite står för omkring tre fjärdedelar av Sveriges cementproduktion och Myndigheten för samhällsskydd och beredskap (MSB) har pekat ut hela verksamhetsområdet som område av intresse för totalförsvarets civila del enligt 3 kap. 9 § första stycket miljöbalken. MSB utreder för närvarande ett utpekande enligt bestämmelsens andra stycke. Kalkstensfyndigheten som bryts är utpekad av SGU som riksintresse för mineralutvinning. Farleden in till Slite hamn och bolagets hamn utgör också riksintresse för sjöfart.

Verksamheten bedrivs med stöd av tillstånd enligt miljöbalken meddelat av Miljödomstolen vid Stockholms tingsrätt den 1 februari 2007 i mål M 26737-05. Tillståndet omfattar bland annat cementproduktion och hamnverksamhet. Heidelberg Materials avser att ställa om verksamheten i Slite för att år 2030 producera cement med ett lägre klimatavtryck. Den planerade omställningen omfattar bland annat installation av utrustning för avskiljning och infångande av koldioxid från fabriken rökgas, och infrastruktur för att transportera bort den – så kallad *Carbon Capture and Storage (CCS)*. Den planerade omställningen av verksamheten i Slite kan möjliggöra infångning av ca 1,8 miljoner ton koldioxid årligen, vilket idag motsvarar cirka 4 procent av Sveriges totala utsläpp. Den planerade omställningen kräver viss ombyggnation av bolagets hamn samt muddring i hamnområdet och farleden in till hamnen med syftet att större fartyg i framtiden ska kunna angöra hamnen.

För att möjliggöra omställningen kommer Heidelberg Materials under 2024 att ansöka om ett nytt tillstånd enligt miljöbalken för fortsatt och utökad verksamhet vid Slitefabriken. Ansökan kommer bland annat att omfatta tillstånd enligt 9 och 11 kap. miljöbalken för cementproduktion, avskiljning av koldioxid, hamnverksamhet samt vattenverksamhet i form av muddring och uppförande av anläggningar i vatten. Ansökan kommer också att omfatta dispens för dumpning av muddermassor till havs enligt 15 kap. 29 § miljöbalken.

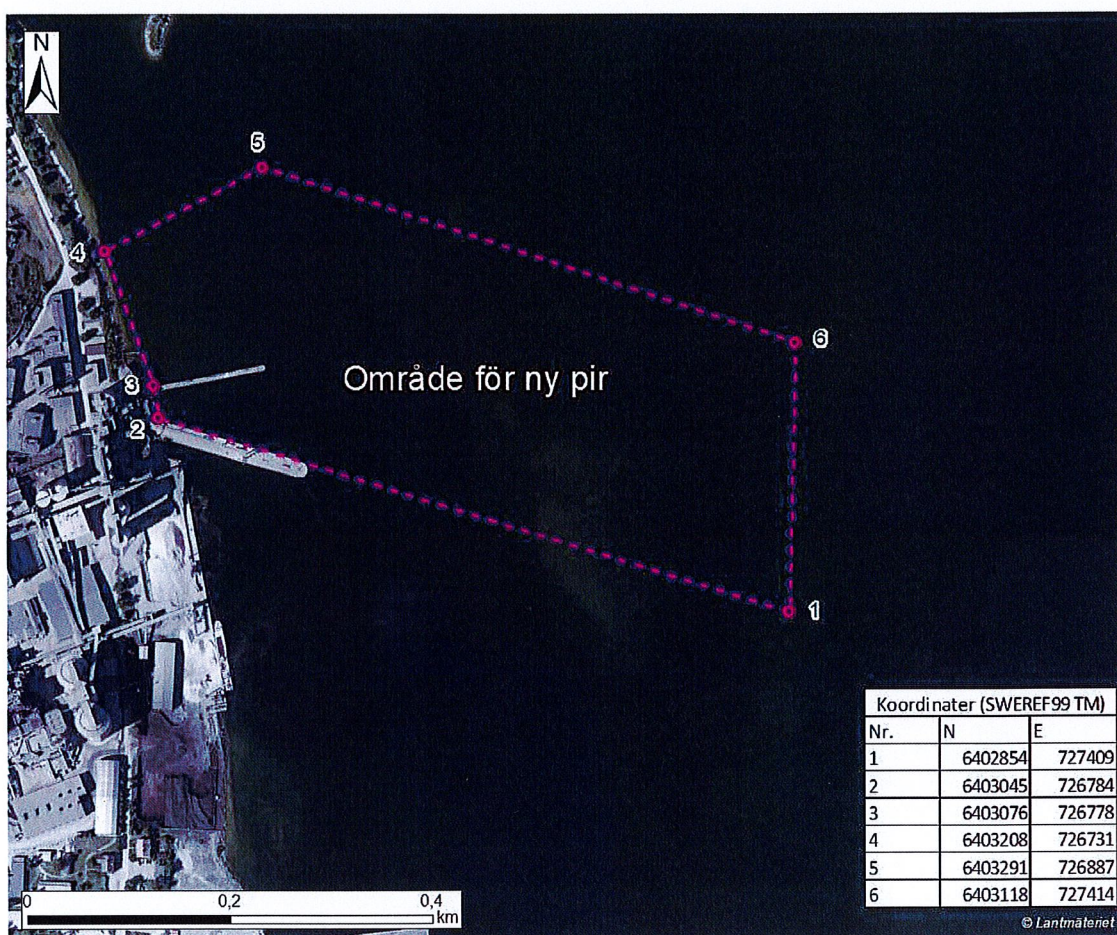
Vattenverksamheten avses till vissa delar att bedrivas inom allmänt vatten. Även de planerade områdena för dumpning av muddermassor ligger inom allmänt vatten. Heidelberg Materials ansöker därför om rådighetsmedgivande från Kammarkollegiet för nämnd vattenverksamhet och dumpning inom allmänt vatten.



## B. Planerad verksamhet

### B.1 Vattenverksamhet

Den planerade vattenverksamheten omfattar rivning av en pir i bolagets hamn i Slite samt anläggandet av en ny större pir för utlastning av koldioxid, lossning av bränslen, kemiska produkter och annat material samt för lastning av cement. Den nya piren planeras till *viss del* att anläggas inom allmänt vatten, se Figur 1 nedan. Vid anläggandet krävs även muddring vid den nya piren. Därtill kan arbeten i form av sprängning eller fräsning av berg, pålning och utfyllnad bli aktuellt inom området. Det kan också bli aktuellt att anlägga kylvattenledningar längs den nya piren.

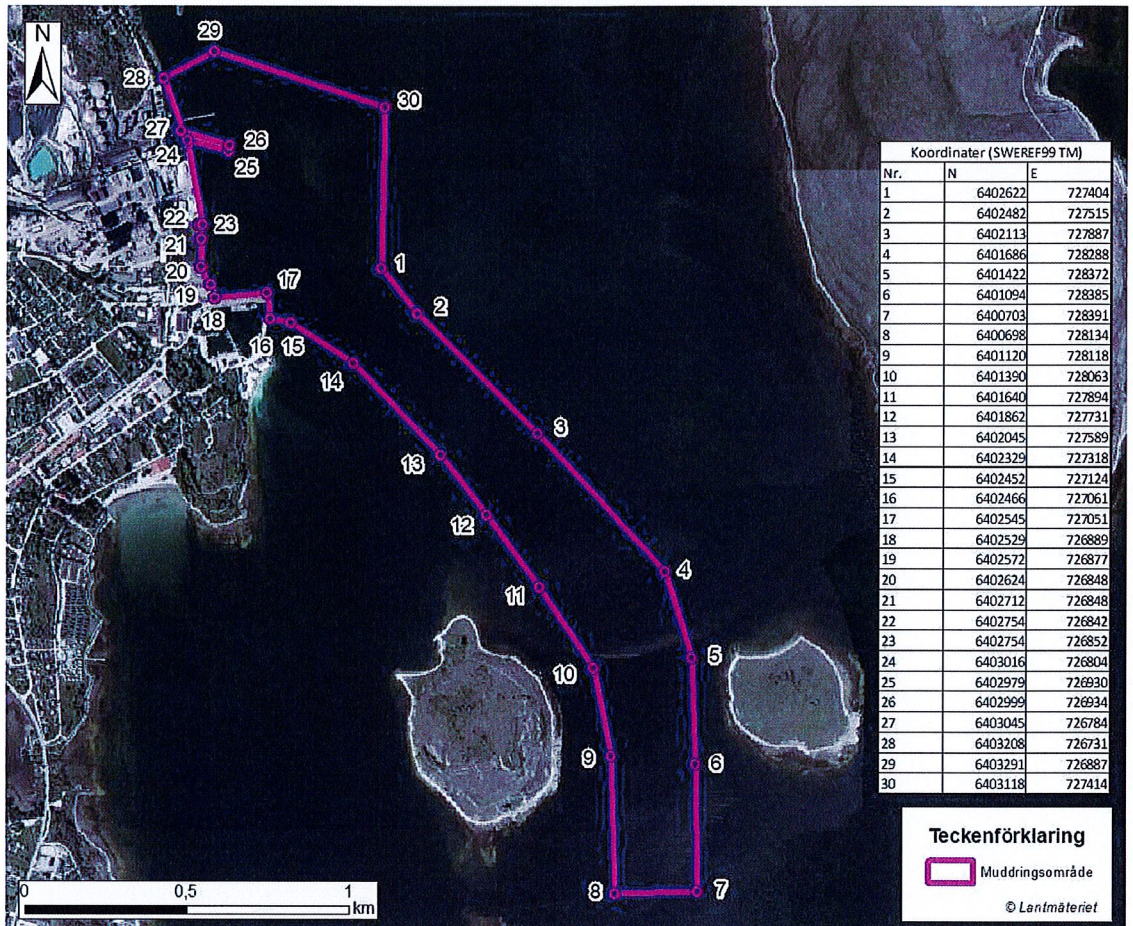


Figur 1. Område för ny pir med hörnkoordinater.

Planerad vattenverksamhet omfattar också muddring av farleden in till bolagets hamn för att möjliggöra angörandet av större fartyg i hamnen. Det kan även bli aktuellt att bredda farleden något. Det befintliga djupet i farleden varierar men är i genomsnitt cirka 8 meter. Muddring avses ske ned till ett djup om cirka 10 meter (RH 2000).



Området för planerad muddring framgår av Figur 2 nedan och ligger till viss del inom allmänt vattenområde.



Figur 2. Muddringsområde med hörnkoordinater.

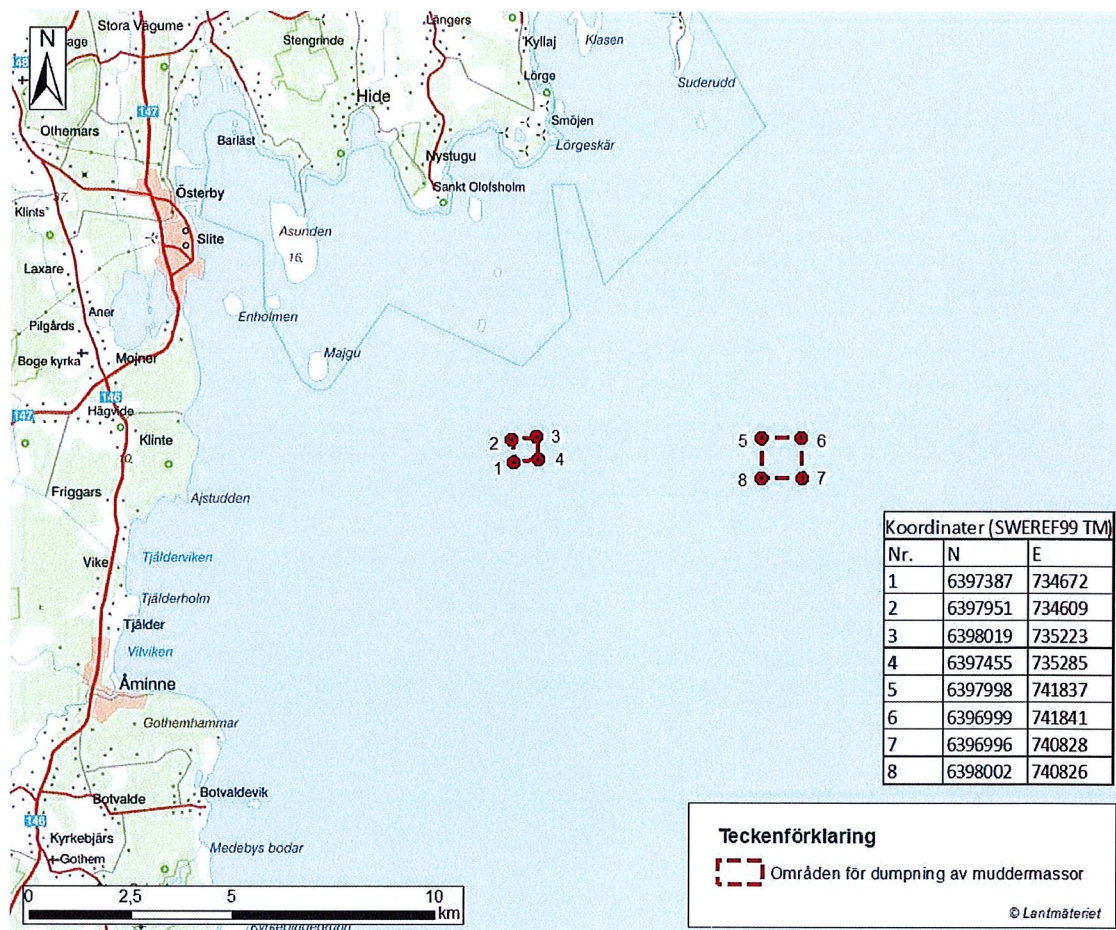
Den planerade vattenverksamheten kommer endast att genomföras under förutsättning att tillstånd enligt miljöbalken till vattenverksamheten meddelas av mark- och miljödomstolen. Frågan om skyddsåtgärder för vattenverksamheten kommer att ingå i domstolens prövning.

## B.2 Dumpning av muddermassor

Ovannämnda muddringsarbeten kommer att ge upphov till muddermassor. Heidelberg Materials avser att dumpa dessa massor till havs inom något av två identifierade dumpningsområden sydost om Slite, markerade med hörnkoordinater i Figur 3 nedan. Då delar av massorna är förorenade kommer Heidelberg Materials inom ramen för arbetet med miljökonsekvensbeskrivningen för kommande tillståndsansökan utreda



närmare om några massor inte är lämpliga att dumpa. Mängden massor som kan komma att dumpas inom dessa områden förväntas inte överstiga 1,5 miljoner tfm<sup>3</sup>.



Figur 3. Områden för dumpning med hörnkoordinater.

Det västra dumpningsområdet är cirka 0,4 kvadratkilometer stort och ligger cirka 6 kilometer ostsydost om Magö/Majgu. Vattendjupet i området är cirka 22–24 meter. Området har vid ett flertal tidigare tillfällen använts för dumpning av både Heidelberg Materials och Gotland kommun.<sup>1</sup>

Det östra dumpningsområdet är cirka en kvadratkilometer stort och ligger cirka 11 kilometer ostsydost om Magö/Majgu. Vattendjupet i området är cirka 32–34 meter. Området utgörs av en svag sluttning med svag erosions- eller transportbotten och har

<sup>1</sup> Se Miljödomstolen vid Nacka tingsrätts dom den 11 november i mål nr M 1763-07 och M 6325-07 samt däri angivna mål.

av SGU identifierats som ett lämpligt område för dumpning av muddermassor med låga halter av föroreningar, se Bilaga 1.<sup>2</sup>

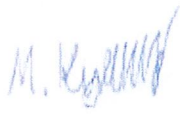
Dumpning av muddermassor inom ovannämnda områden kommer endast att genomföras under förutsättning att dumpningsdispens enligt miljöbalken meddelas av mark- och miljödomstolen. En förutsättning för att dispens ska meddelas är att dumpning bedöms kunna ske utan olägenhet för människors hälsa eller miljön. Eventuella begränsningar eller krav på de massor som dumpas samt gällande utförandet av dumpningen kommer att ingå i domstolens prövning.

---

Malmö/Stockholm den 26 mars 2024  
Heidelberg Materials Cement Sverige AB, genom



Anna Bryngelsson



Mathias Kyrklund



Hanna Johansson

- Bilaga 1      SGU Rapport 2007:27, Maringeologiska undersökningar för Slite hamn, Gotland  
Bilaga 2      Fullmakt och registreringsbevis

---

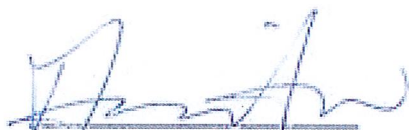
<sup>2</sup> SGU Rapport 2007:27.

## FULLMAKT

för advokaten Anna Bryngelsson och biträdande juristerna Mathias Kyrklund och Hanna Johansson, samt den någon av dem förordnar, att företräda oss inför domstolar och myndigheter i ärenden rörande tillstånd och dispens enligt miljöbalken till ändring och utökning av vår verksamhet i Slite, Gotlands kommun, och därmed sammanhängande frågor (inklusive ansökan om rådighetsmedgivande).


Heidelberg Materials Cement Sverige AB, 556013-5864

Datum: 2024-03-12



---

Namn: Peter Linderöth



---

Namn: Magnus Ohlsson



Organisationsnummer	
556013-5864	
Objektets registreringsdatum	Företagsnamnets registreringsdatum
1916-08-23	2023-03-22
Dokumentet skapat	Sida
2024-02-19 10:33	1 (3)

Org.nummer: 556013-5864  
Företagsnamn: Heidelberg Materials Cement Sverige AB  
Adress: Box 47210  
100 74 STOCKHOLM  
Säte: Stockholms län, Stockholm kommun  
Registreringslän:  
Anmärkning:

Detta är ett privat aktiebolag.

**Bildat datum**

1916-07-31

**Sammanställning av aktiekapital**

Aktiekapital: 196.000.000 SEK  
Lägst.....: 100.000.000 SEK  
Högst.....: 300.000.000 SEK

Antal aktier: 1.960.000  
Lägst.....: 1.000.000  
Högst.....: 3.000.000

**STYRELSELEDAMOT, ORDFÖRANDE**

700330 Brantenberg, Giv Kouzekanani, Bekkeveien 20,  
1365 BLOMMENHOLM, NORGE

**STYRELSELEDAMÖTER**

601230-4371 Gänge, Jan Olof, Vallgatan 38, 234 32 LOMMA  
731013-3215 Lehrberg, Roger Frans, Solåkersvägen 19, 624 48 SLITE  
Typ: Arbetstagarrepresentant  
620812-2934 Lind, Bo Thomas, Heleneborgsgatan 46 Lgh 1202,  
117 32 STOCKHOLM  
700518-4937 Svensson, Carl Henrik, Väringsvägen 23, 541 76 VÄRING  
Typ: Arbetstagarrepresentant

**STYRELSESUPPLEANTER**

620529-3233 Björk, Peter Jonas, Boge Tjälder 127, 624 36 SLITE  
Typ: Arbetstagarrepresentant  
710903-8989 Wilhelmsson, Bodil Maria, Nybble Rullan 478,

Organisationsnummer	
556013-5864	
Objektets registreringsdatum	Företagsnamnets registreringsdatum
1916-08-23	2023-03-22
Dokumentet skapat	Sida
2024-02-19 10:33	2 (3)

732 72 FELLINGSBRO  
Typ: Arbetstagarrepresentant

**EXTERN VERKSTÄLLANDE DIREKTÖR**

660609-6698 Olsson, Karl Johan Magnus, Tomtavägen 25, 719 32 VINTROSA

**EXTERN(A) FIRMATECKNARE**

620712-9336 Linderoth, Carl Peter, Rosenholms allé 6, 217 53 MALMÖ

**REVISOR (ER)**

556029-6740 Öhrlings PricewaterhouseCoopers AB, Torsgatan 21,  
113 97 STOCKHOLM  
Representeras av: 740903-0397

**HUVUDANSVARIG REVISOR**

740903-0397 Moré, Cesar Kaysar, Torsgatan 21, 113 97 STOCKHOLM

**Firmateckning**

Firman tecknas av styrelsen

Firman tecknas var för sig av  
Brantenberg, Giv Kouzekanani  
Gänge, Jan Olof

Firman tecknas två i förening av  
Lind, Bo Thomas  
Linderoth, Carl Peter  
Olsson, Karl Johan Magnus

Dessutom har verkställande direktören rätt att teckna firman  
beträffande löpande förvaltningsåtgärder

**Föreskrift om antal styrelseledamöter/styrelsesuppleanter**

Styrelsen skall bestå av lägst 3 och högst 9 ledamöter  
med högst 4 suppleanter.

**Bolagsordning**

Datum för senaste ändringen: 2023-03-08

**VERKSAMHET**

Föremålet för bolagets verksamhet är att direkt eller genom  
dotterbolag bedriva utvinning och tillverkning av samt handel med  
produkter och utrustning företrädesvis avsedda för byggnads-,  
installations- och anläggningsverksamhet, äga och förvalta  
fastigheter samt aktier och annan lös egendom samt bedriva annan  
därmed förenlig verksamhet.

**Räkenskapsår**

0101 - 1231

**Kallelse**

Organisationsnummer	
556013-5864	
Objektets registreringsdatum	Företagsnamnets registreringsdatum
1916-08-23	2023-03-22
Dokumentet skapat	Sida
2024-02-19 10:33	3 (3)

Kallelse skall ske genom brev med posten.

**Särskilt företagsnamn**

Portland

Verksamhet:

För den del av verksamheten som avser att bedriva utvinning och tillverkning samt handel med produkter och utrustning företrädesvis avsedda för byggnads-, installations- och anläggningsverksamhet.

Cementa

Verksamhet:

För den del av verksamheten som avser tillverkning och försäljning av betongelement samt förvaltning av aktier och fast egendom och därmed förenlig verksamhet.

**Tidigare företagsnamn**

1973-01-02 Cementa Aktiebolag

1916-08-23 Ölands Cement Aktiebolag

Registreringsbeviset är skapat av Bolagsverket.

Bolagsverket

851 81 Sundsvall

0771-670 670

[bolagsverket@bolagsverket.se](mailto:bolagsverket@bolagsverket.se)

[www.bolagsverket.se](http://www.bolagsverket.se)



## SGU Rapport 2007:27

---

# Maringeologiska undersökningar för Slite hamn, Gotland

av

Fredrik Klingberg  
Anna Apler  
Gunnar Bergh  
Pär Nordgren

© SGU, Göteborg

Referens: Fredrik Klingberg, Anna Apler, Gunnar Bergh & Pär Nordgren 2007: Maringeologiska undersökningar för Slite hamn, Gotland. *Sveriges geologiska undersökning, SGU-rapport 2007:27.*

Framsida: En sedimentkärna från Slite hamn visar att det ligger ca 3 dm med recent svart postglacial gyttjelera i bottenytan ovanpå en eroderad rödaktig glacial lera

Organisationsnr. 202100-2528



## Maringeologiska undersökningar för Slite hamn, Gotland

Av Fredrik Klingberg,

Uppdragsområde: Uppdrag Miljö och energi  
Rapport maringeologi nr: SGUmaringeologi 2007:11  
SGU Dnr: 08-1063/2007  
SGU projektkod: 39099  
SGU projekt sökväg: /prj/Sli07  
Datum offert: 2007-06-21  
Datum beställning: 2007-06-26  
Datum rapport: 2007-07-17

Uppdragsgivare: Ramböll Sverige AB  
Adress uppdragsgivare: Box 5343  
Vädurgatan 6  
402 27 Göteborg  
Telefon uppdragsgivare: 031-335 33 00

Referens uppdragsgivare: Anna Wilhelmsson  
Rambölls uppdragsnummer 722389

Referens/Projektledare SGU: Fredrik Klingberg  
Arbetsgrupp SGU Anna Apler  
Pär Nordgren  
Gunnar Bergh

Adress SGU: Sveriges geologiska undersökning  
Guldhedsgatan 5a  
413 20 Göteborg

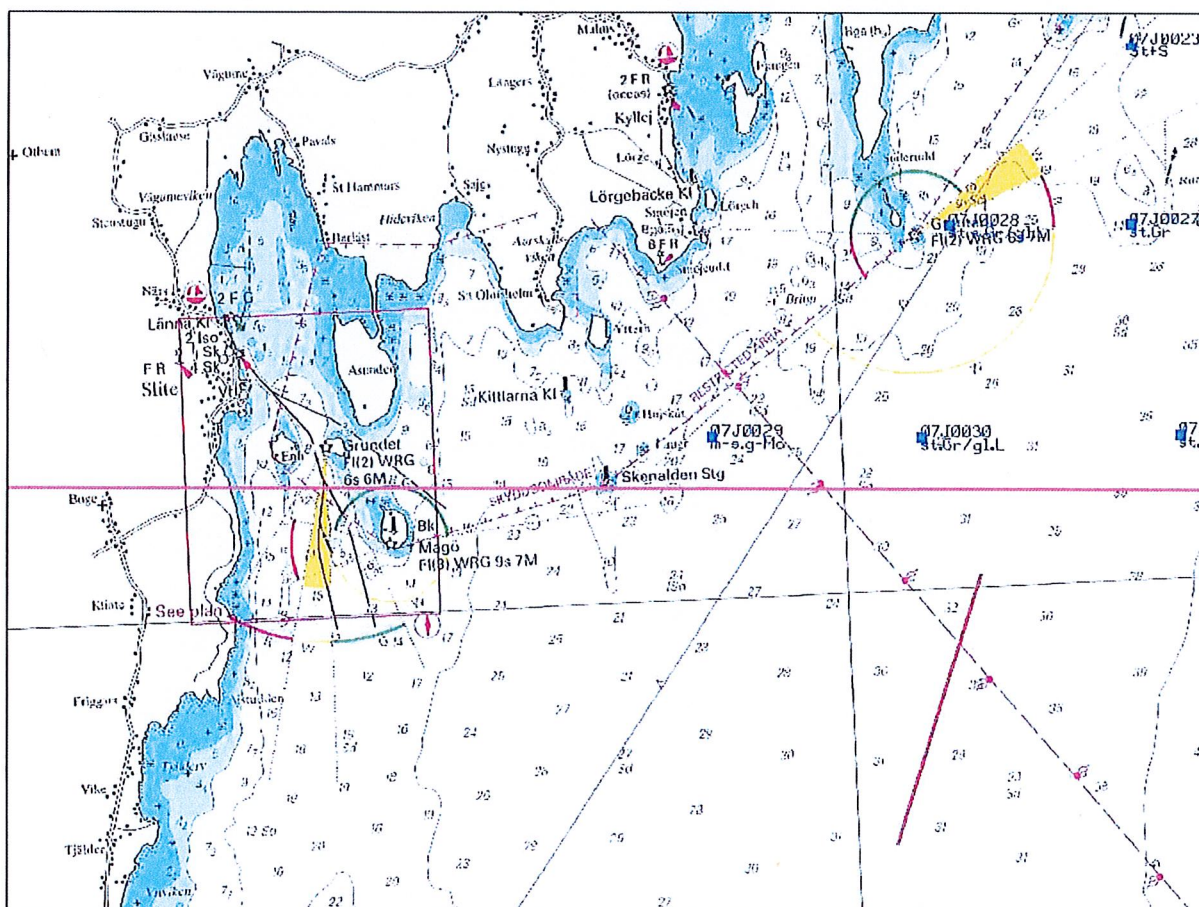
Telefon SGU: 018-179 000 (Uppsala)  
031-708 26 50 (Göteborg)



## Inledning

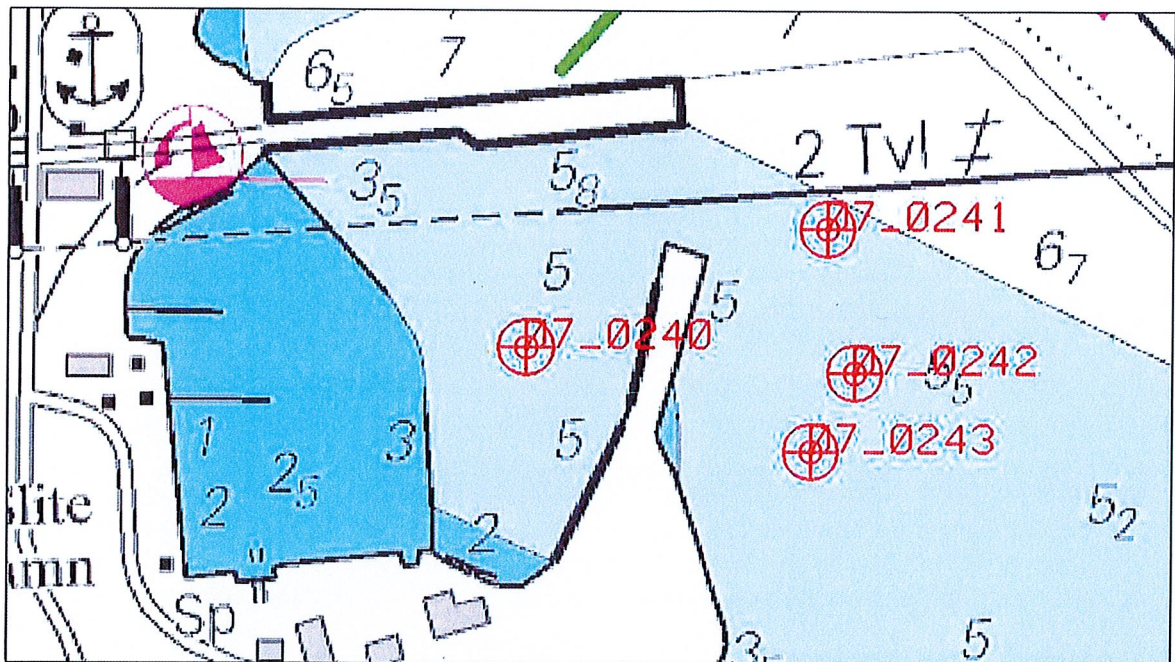
Sveriges geologiska undersökning (SGU) har fått i uppdrag av Ramböll Sverige AB att undersöka bottensedimenten utanför Slite i syfte att finna lämpliga bottenar för tippning av muddermassor samt för att i hamnbassängen bedöma sedimenten som ska muddras.

Eftersom muddermassorna preliminärt består av glacial lera och sand och därmed bedömts ha låga halter av föroreningar bör dessa tippas på en botten som också har ringa halter av föroreningar. En viktig förutsättning för att finna en lämplig tippplats är att denna ligger utanför det område som är av riksintresse för fisket. En enkel bedömning av de geologiska förhållandena i havet utanför Slite enbart utifrån SGUs provdatabas antyder att området öster om fiskegränsen ca 14 km öster om Slite skulle kunna vara ett lämpligt tippområde (Figur 1). Ett lämpligt område bör bestå av en botten med ringa erosion till exempel en moränlere- eller glaciallerebotten eventuellt med tunna grova grovkorniga sediment på ytan. För att finna en lämplig botten har hydroakustiska mätningar utförts och ett prov tagits. I området som ska muddras har fyra prov tagits för att bestämma sedimentens art, fördelning och innehåll av miljöföroreningar. (Figur 2).



Figur 1. Marinegeologiska kartan Am2 Fårö finns norr om rosa linjen och utanför territorialgränsen. De prover som finns i SGUs provdatabas härrör från karteringen i Gotlandsområdet på 80-talet. De visas med blå punkter. Den föreslagna tippplatsen ska ligga öster om den röda linjen. Någon marinegeologisk kartläggning söder om rosa linjen har inte utförts.





Figur 2. De fyra provtagningsplatserna i Slite hamn. "Krokiga kajen" syns i mitten av bilden.

### Muddringsområdet.

Området som ska muddras ligger i Slite hamn. Bottenytan ligger på ca 5 m djup och en muddrad ränna in till hamnen är några meter djupare. Figur 2. Fyra prover planerades att tas, ett innanför och tre utanför "Krokiga kajen".

### Geologisk bakgrund

Glacial lera och moränlera avsattes när inlandsisen avsmälte för ca 11 000 till 12 000 år sedan. Dessa sediment har låga halter av föroreningar sk bakgrundshalter. På grund av landhöjningen har dessa glaciala sediment eroderats i ytan i tidigare skeden när plasten var mer exponerad för vågor och strömmar. Erosionen har inneburit att äldre ytlager av glacial lera och moränlera förts bort vilket i sin tur innebär att de numera frameroderade lagren normalt är överkonsoliderade, vare sig de är täckta av yngre sediment eller ligger i bottenytan. En överkonsoliderad lera har vanligen en skarp gräns uppåt. I vissa lägen kan tunna (<1/2m) sandlager ligga på leran eller moränleran. Denna sand transporteras efter botten. De postglaciala lerorna har bildats efter istidens slut, d.v.s. i grova drag under de senaste 10 000 åren. Med recent eller nutida ackumulationsbotten menas en botten där sedimentation pågår och att detta förhållande bör ha pågått under en längre tidsrymd (mer än ca 100-200 år).

SGU bedriver maringeologisk kartläggning av svensk kontinentalsockel. Under 1980-talet undersöktes norra Gotlands farvatten och tre kartor publicerades. Maringeologiska kartan Am2 Fårö är den som är aktuell för denna undersökning. Resultat från provtagningarna från denna maringeologiska kartering har utnyttjats till denna rapport.

## Undersökningsmetoder

### Hydroakustik

De hydroakustiska mätningarna är utförda med seismik, sedimentekolod och sidovägsökande ekolod. Provresultat och tolkningen av de hydroakustiska mätningarna har använts för att peka ut lämpliga områden som skulle kunna fungera som tipplats.

### Provtagning

Inom utpekade områden för tipplats och muddringsområdet i Slite hamn, har sedimentens sammansättning och utbredning undersökts med provtagningar. Provtagningen har utförts med ett 1-meter långt stötloд eller en stor gripskopa av typ Orange Peel Bucket. Provtagningen har positionerats, beskrivits och fotograferats. På platsen innanför krokiga kajen har en provkärna tagits med ett så kallat Geminilod. Ur dessa sedimentkärnor har prov tagits för kemisk analys.

Provtagningarna utfördes från fartyget Ocean Surveyor 2007-08-11. Proverna är benämnda efter SGUs provtagningsserie (Från 07\_240 till 07\_244). Provprotokoll se sidorna 11-17.

## Ny tipplats

En tipplats för muddermassor bör om möjligt bestå av samma typ av bottensediment som det sediment som ska muddras. Platsen ska inte strida mot andra intressen, t.ex. fiskeintressen, intressen från sjöfart eller från försvaret. De muddermassor som skall tippas och tipplatsens sediment får inte innehålla för höga halter av miljöföroreningar, eftersom dessa skulle kunna spridas till andra områden vid själva tippningförfarandet.

## Resultat

### Muddringsområdet i Slite hamn

Ombyggnad och anläggande av vågbrytare ska ske vid krokiga kajen. För att klargöra de geologiska förhållandena har fyra prover tagits, Tabell 1. Provtagningen av prov 07\_0240 har utförts med ett stötloд för dokumentation av lagerföljden för att därefter ha provtagits med Geminilod för att dokumentera innehåll av miljöföroreningar. Enligt undersökningen består botten innanför krokiga kajen huvudsakligen av postglaciala leror och gyttjeleror. Dessa överlagras glacial lera, morän och berg. De sistnämnda är fria från föroreningar medan de postglaciala kan vara förorenade om de är recenta.

De tre proverna utanför krokiga kajen har provtagits med gripskopa och stötloд och har befunnits bestå av glaciala sediment med postglacial sand i ytan. Provtagning av dessa tre med avseende på miljöföroreningar har därför inte varit nödvändig.

*Tabell 1. Prov från muddrområdet i Slite hamn. Provnummer, vattendjup, position i RT 90 2.5 gon V och provtagare*

Prov	djup	x	y
07_0240	5.1	6401970	1679118
07_0241	6.7	6402011	1679223

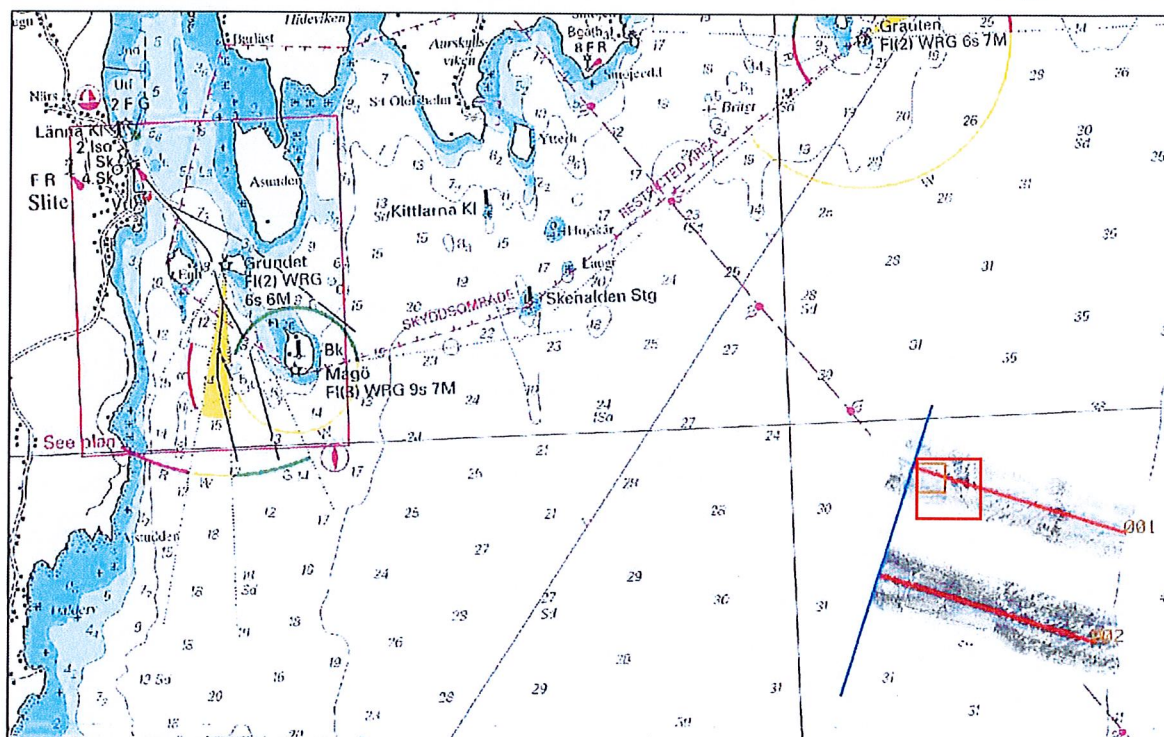


07\_0242 4.5 6401957 1679232

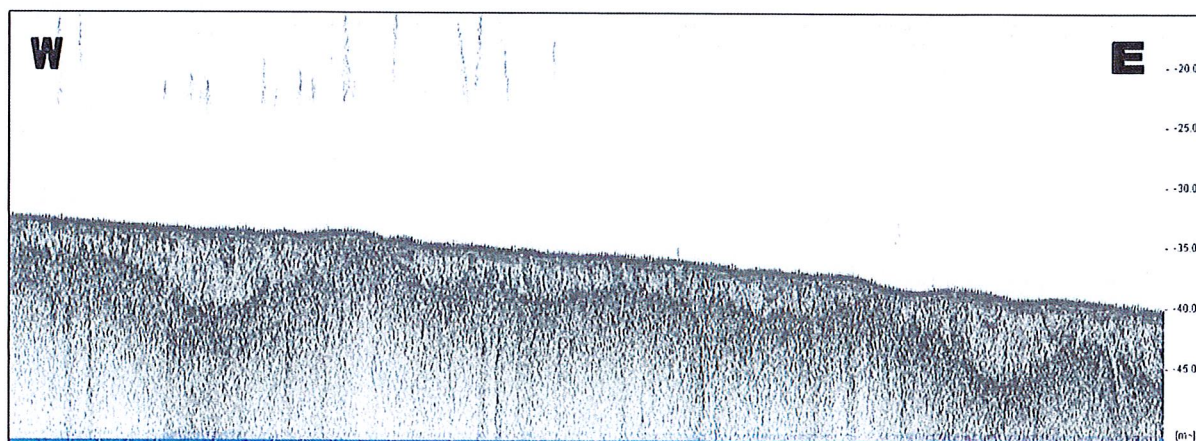
07\_0243 5.5 6401930 1679215

### Tipplatsen

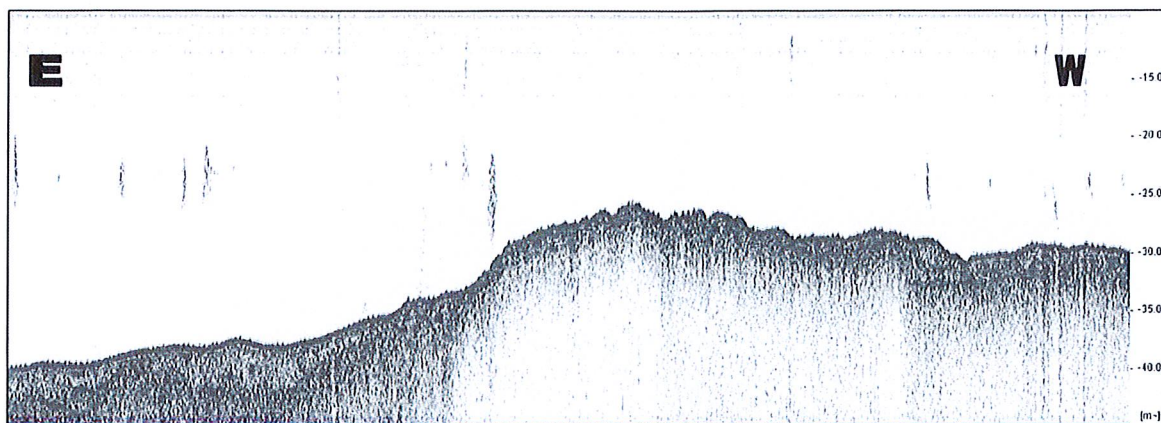
Hydroakustiska mätningar har utförts i ett område som med hjälp av erfarenhet från tidigare kartläggning befunnits lämplig för att finna en lämplig sedimentbotten (Figur 3). Två seismiska mätlinjer Sli07\_0001 och 0002 visar hur botten ser ut i ett tvärsnitt. (Figur 4 och 5)



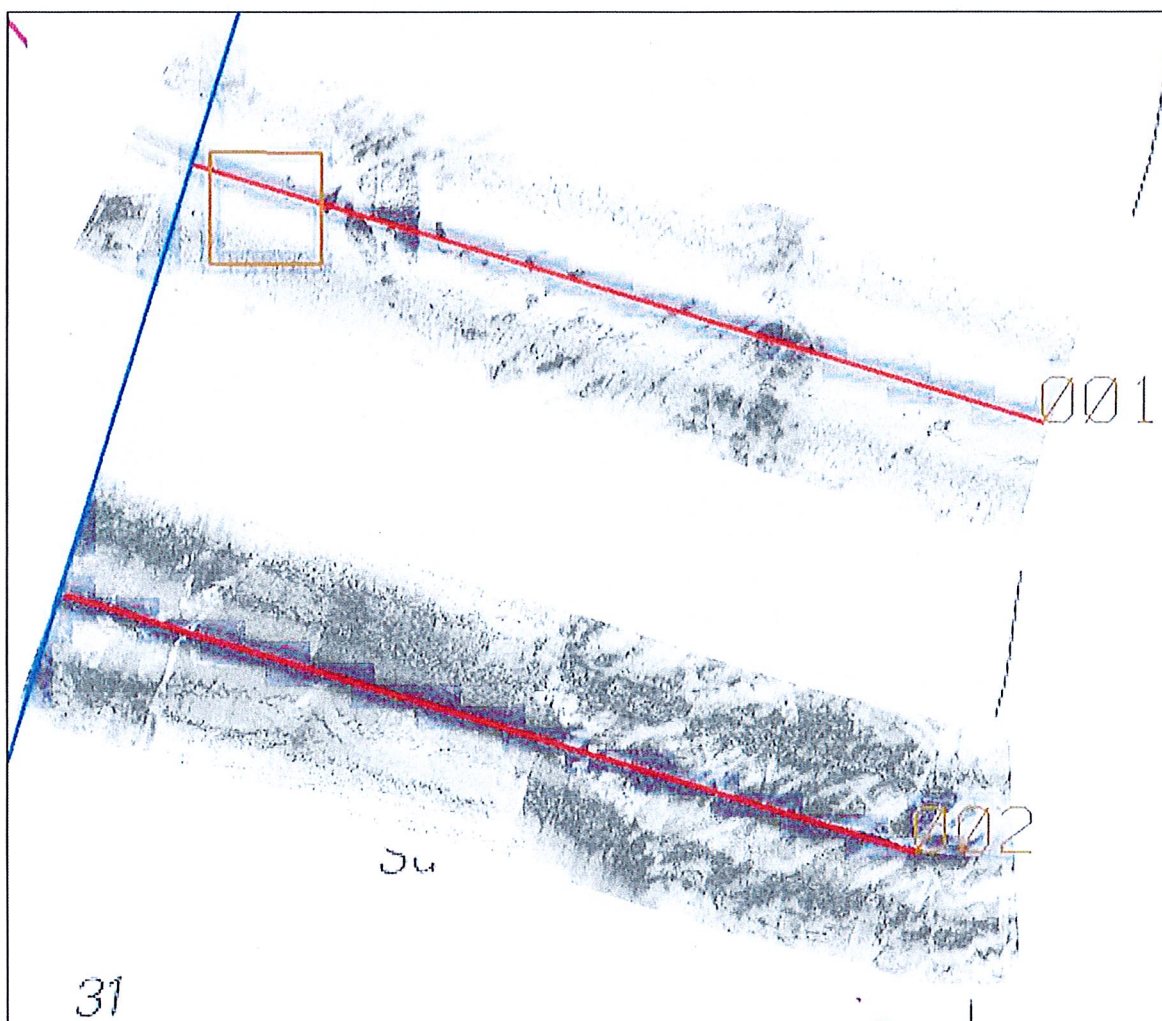
Figur 3. Tipplatsen bör ligga öster om den blå linjen. De två röda linjerna visar positionen för de två mätlinjerna. Den norra är benämnd Sli07\_0001 den södra Sli07\_0002.



Figur 4. Seismiska linjen Sli\_0001 visar ett tvärsnitt genom sedimenten. Bottenytan sluttar svagt mot öster. Linjen är ca 4 km lång.

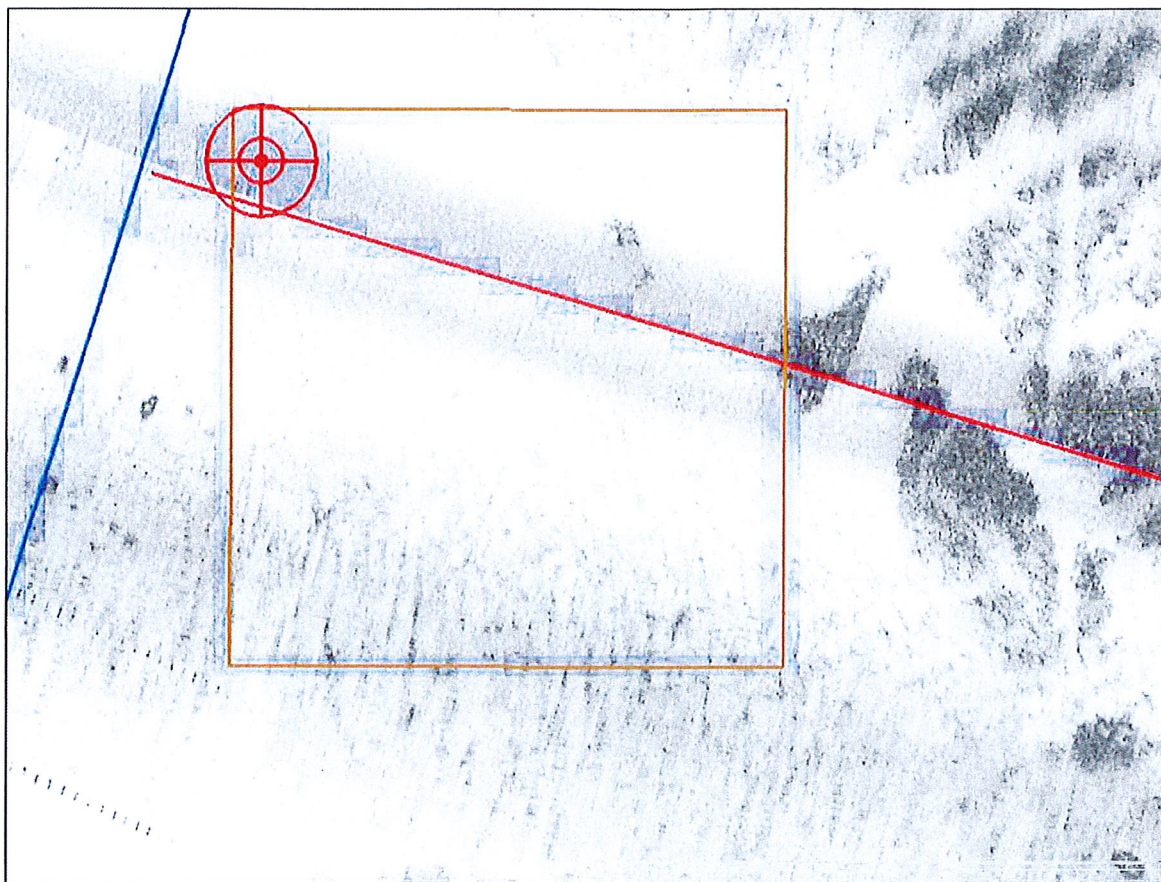


Figur 5. Seismiska linjen Sli\_0002 visar ett tvärsnitt genom sedimenten öster ligger till vänster i bilden. Det grundast området ligger centralt i mätlinjen och det djupaste området finns i öster. Mätlinjen är 4 km lång.



Figur 6. Sonarbilder från de två mätlinjerna. De ljusa partierna visar utbredningen av tunn finsand. De mörka partierna visar förekomsten av moränlera och glaciallera. Den bruna rutan visar var tipplatsen föreslås ligga.

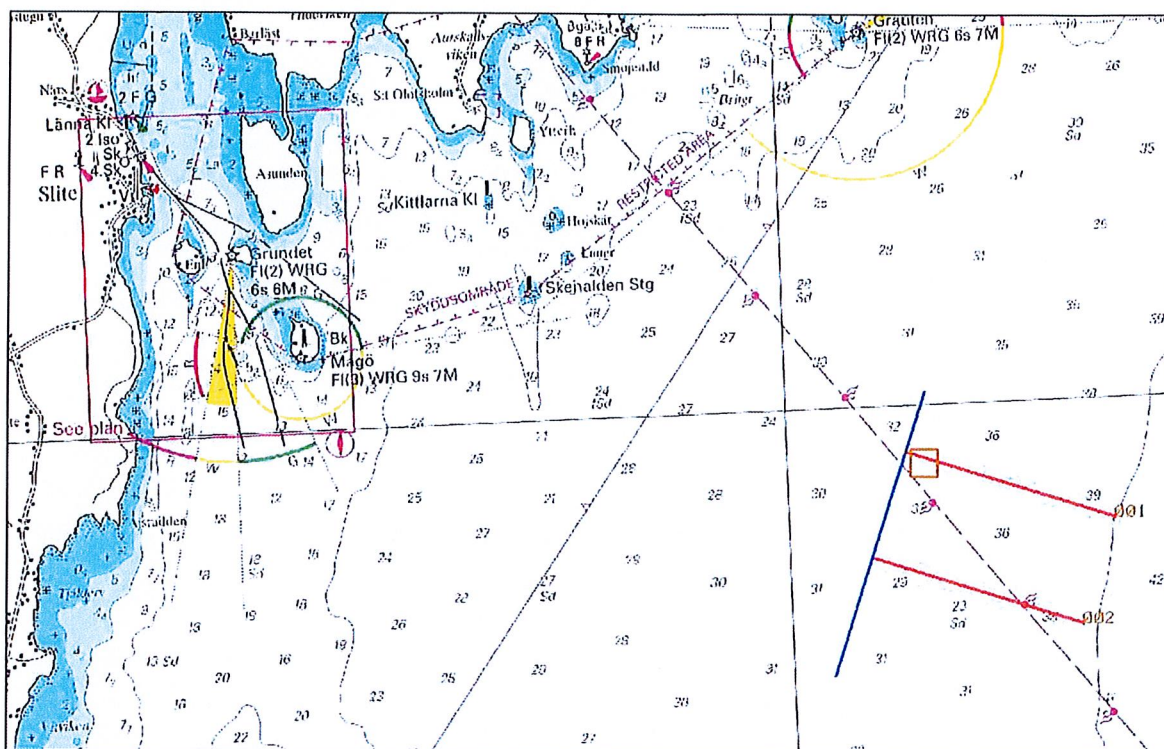




Figur 7. Side scanning sonarbild från linje Sli07\_0001 den västra delen. Bildens utsnitt är ungefär 1x1 km. Inom detta område består botten av tunn finsand som ligger på moränlera eller glacial lera. Prov 07\_0244 är taget vid den röda markeringen. Finsanden syns som ljusa ytor medan moränlera och glaciallera är mörk. Sanden representerar ett område med svag erosion- eller transportbotten. Glacialleran och moränleran utgörs av erosionsbotten. Tipplatsen visas med brun linje.

Tabell 2. Prov från tipplatsen. Provnummer, vattendjup och position i RT 90 2.5 gon V

Prov	djup	x	y
07_244	33,9	6397302	1692926



Figur 8. Den föreslagna tippplatsen är markerad med en brun fyrkant. Hörnkoordinaterna är redovisade i tabell 3.

”Tippplatsområdet” utgörs av en svag sluttning med erosionsbotten. Sedimenten består av glacial lera och moränlera. I de lägre partierna finns tunna ytlager med finsand. En svag ryggbform bestående av moränlera finns i den södra linjen. Figur 6, 7 och 8.

Tabell 3. Hörnkoordinater och yta för föreslagna tippområden i RT 90 2.5 gon V

Västra rutan	x	y	
NV	1692900	6397350	500 m
NO	1693400	6397350	
SV	1692900	6396850	
SO	1693400	6396850	
Yta	250 000 m <sup>2</sup>		



### Utvärdering

Sedimenten i hamnområdet som ska muddras består huvudsakligen av glacial lera. Glaciallerans överytan är eroderad och därför något överkonsoliderad. På den glacial leran ligger yngre sediment. Innanför krokiga kajen täcks leran av ett tunt lager med postglacial lera. Dessa sediment är provtagna med avseende på innehåll av miljöföroreningar och lämnade för analys. Utanför krokiga kajen täcks den glaciala leran av ett tunt lager av sand. De glaciala sedimenten har mycket låga halter av miljöföroreningar. De ytliga sandiga sedimenten utanför Krokiga kajen innehåller sannolikt också låga halter av miljöföroreningar. Det är därför möjligt att tippa dessa sediment på en erosionbotten. Konsekvensen av en sådan tippning blir en ökad grumling. Eftersom sedimenten har mycket låga halter av föroreningar så kommer påverkan av en spridning av föroreningarna på omgivningarna att bli försumbar.

Det föreslagna området för tippplats ligger på djup mellan 30 och 35 m (på linje sli07-0001). Det ligger 14 till 16 km ostsydost om Slite utgörs av moränlera samt glacial lera och normalt täckta av unga grovkorniga ytlager, vanligen sand och grus. Djupet och de tunna grovkorniga sedimentet är indikationer på att ringa erosion förekommer på botten, vilket också innebär att de har låga halter av föroreningar. Detta område är därför ur miljösynpunkt bästa platsen att tippa moränleror, glaciala leror och sandsediment på, då tippområde har ringa erosion och en likartad botten som de i Slite hamn. Området är däremot inte lämpligt som tippplats för förorenade sediment, eftersom tippat muddar kommer att eroderas och spridas till omgivningarna. Om förorenade sediment skulle påträffas i hamnen vid framtida muddringar eller från andra områden bör dessa således ej läggas på denna tippplats. På det lilla höjdområdet på den södra linjen (Sli07\_0002) är erosionen sannolikt något större än på linje 0001 och därför olämplig som tippplats. Den lilla höjden skyddar den föreslagna tippplatsen också något mot vågerosion.

### Slutsats

Ett område föreslås som tippplats, på ca 250 000 m<sup>2</sup> se tabell 3 respektive figur 8. Den ligger c. 14 km OSO om Slite. Vattendjupet är ca 30-35 m. Detta är tillräckligt stort djup för att inte störa sjöfarten. Platsen ligger också tillräckligt djupt och långt ifrån land för att inte erosionen på havsbotten ska skapa grumligt vatten vid Gotlands stränder. Inom området kan en viss erosion förväntas men det är dock troligt att denna kommer att ske i en långsam takt.

## Provprotokoll

SGU: 07\_0240

Provnummer: SGU: 07_0240		Provdag: 20070811	
Position in RT 90	X=6401970	Y=1679118	Z (m) =5.1

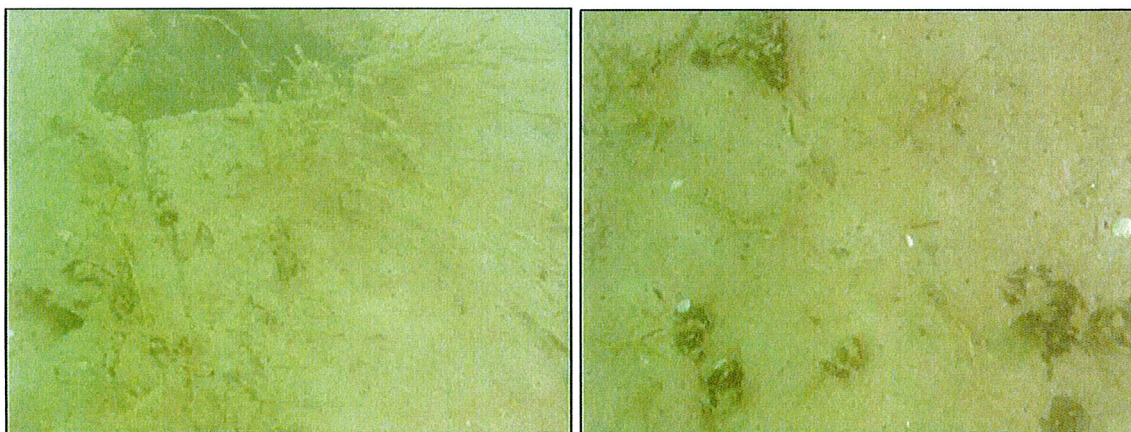
Provtagare:			
UV-kamera	Stötlod	Stor gripskopa	Box corer
X	X		X

Djup (cm)	Beskrivning	Anmärkning
0-10	Postglacial gyttjelera	Recent sedimentation
10-25	Postglacial gyttjig sand	Slaggrester
25-33	Postglacial sandig gyttjelera	Slaggrester
33-57	Glacial varvig lera	Eroderad i överytan

## Provnivåer

0-10          2 glasburkar

10-20        2 glasburkar



UV-foton från botten





Sedimentkärna tagen med stötlod. Botten till höger i bilden. Glacialleran är rödaktig och till vänster

### SGU 07\_0241

Provnummer: SGU 07_0241		Provdag: 20070811	
Position in RT 90	X=6402011	Y=1679223	Z (m) =6.7

Provtagare:			
UV-kamera	Stötlod	Stor gripskopa	Box corer
X	X		

Djup (cm)	Beskrivning	Anmärkning
0-4	Postglacial skalfragmentförande sand	
4-20	Postglacial sand med lerlinser	Evetuellt tippmassor
20-53	Glacial varvig lera	Eroderad i överytan

Provnivåer

0-53 kärna





Sedimentkärna från prov 07\_0241. Bottenytan till höger i bilden

### SGU 07\_0242

Provnummer: SGU 07_0242		Provdag: 20070811	
Position in RT 90	X=6401957	Y=1679232	Z (m) =4.5

Provtagare:			
UV-kamera	Stötlod	Stor gripskopa	Box corer
X		X	



Djup (cm)	Beskrivning	Anmärkning
0-20	Postglacial skalfragmentförande sand	

Provnivåer:

0-10 plastpåse



Undervattensbild



Prov från botten.



## SGU 007\_0243

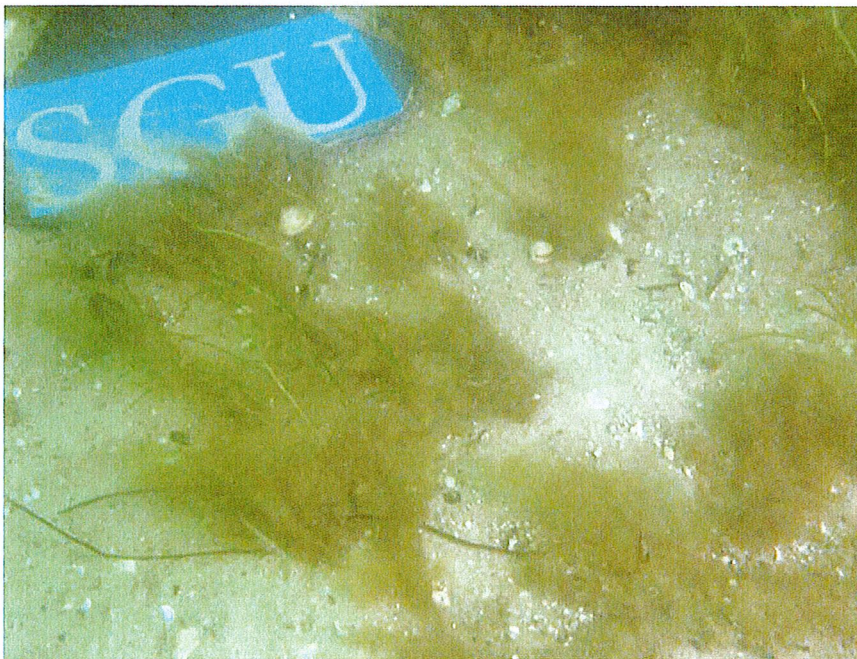
Provnummer: SGU 07_0243		Provdag: 20070811	
Position in RT 90	X=6401930	Y=1679215	Z (m) =5.5

Provtagare:			
UV-kamera	Stötlod	Stor gripskopa	Box corer
X		X	

Djup (cm)	Beskrivning	Anmärkning
0-20	Postglacial skalfragmentförande finsand	Något siltig

Provnivå

0-10 Plastpåse



Undervattensbild



Prov från botten

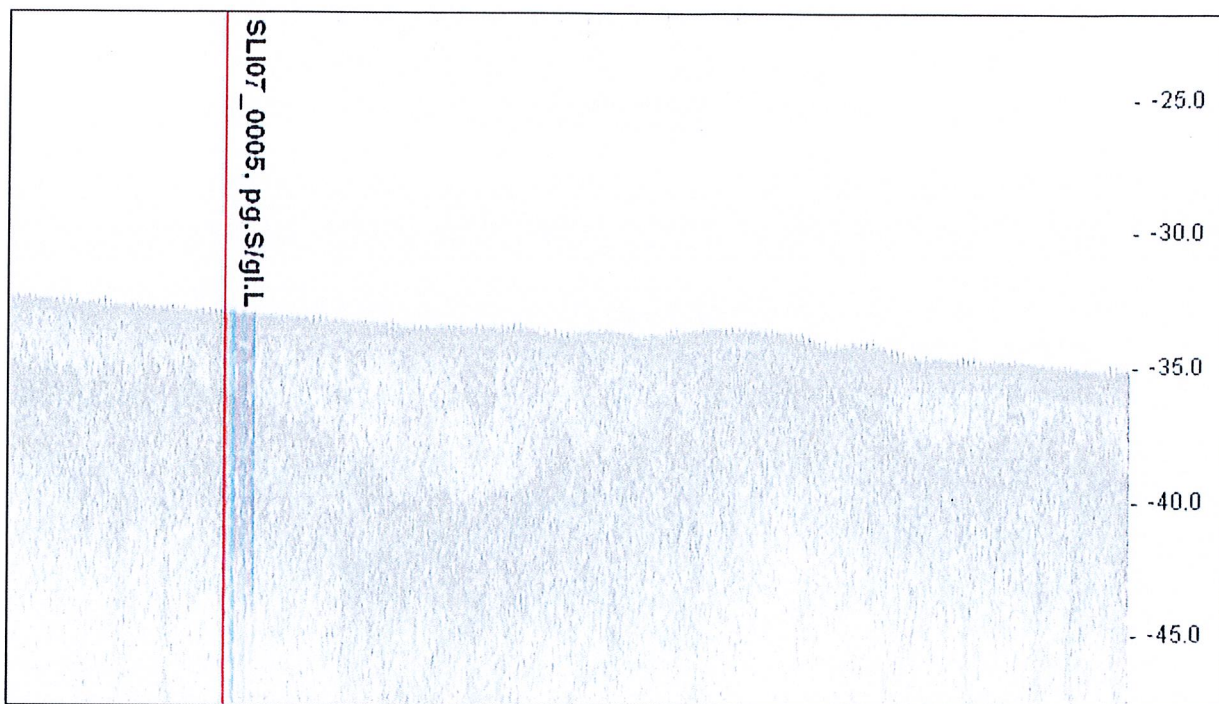
## SGU07\_0244

Provnummer: SGU 07_0244		Provdag: 20070811	
Position in RT 90	X=6397302	Y=1692926	Z (m) =33.9

Provtagare:			
UV-kamera <u>X</u>	Stötlod	Stor gripskopa <u>X</u>	Box corer

Djup (cm)	Beskrivning	Anmärkning
0-10	Postglacial finsand	





Provplatsen för









Mannheimer Swartling

Kopia:  
Trafikverket

## **Rådighetsmedgivande för muddring inom den allmänna farleden 382 (Inloppet till Slite), Gotland / Beslut om rådighet för muddringsarbeten i allmän farled, Inloppet till Slite, Gotland**

*Sjöfartsverket har ansvar för tillgänglighet, framkomlighet och säkerhet i svenska farleder och farvatten.*

*Verksamheten bedrivs med inriktning huvudsakligen på handelssjöfarten.*

*Fritidsbåtstrafikens, fiskets och marinens intressen ska beaktas.*

*Sjöfartsverket arbetar dessutom för hög transportkvalitet, god miljö, regional utveckling och ett jämställt transportsystem.*

*I Sjöfartsverkets uppdrag ingår att bevaka sjöfartens transportleder och hamnterminaler inklusive dess anslutningar till landbaserad infrastruktur.*

Sjöfartsverket har tagit del av rubricerad ansökan.

*Heidelberg Materials Cement Sverige AB ansöker genom Mannheimer Swartling om rådighetsmedgivande för muddring i den allmänna farleden till Slite på Gotland.*

*Planerad vattenverksamhet omfattar också muddring av farleden in till bolagets hamn för att möjliggöra angörandet av större fartyg i hamnen. Det kan även bli aktuellt att bredda farleden något. Det befintliga djupet i farleden varierar men är i genomsnitt cirka 8 meter. Muddring avses ske ned till ett djup om cirka 10 meter (RH 2000). Det område inom den allmänna farleden 382 (inloppet till Slite) där muddring planeras har angivits i ansökans bifogade kartor.*

### **Beslut**

Sjöfartsverket beviljar rådighet för muddringsarbeten i allmän farled i enlighet med ansökan med nedanstående villkor.



## Villkor

### Information Ufs-redaktionen (Underrättelser för sjöfarande)

Senast **sex (6)** veckor före muddringsarbetet, ska detta meddelas till Sjöfartsverket, Ufs-redaktionen för information till sjöfarten.

Informationen ska innehålla uppgifter över område, omfattning, tidplan och kontaktuppgifter samt eventuella andra uppgifter av betydelse för sjötrafiken, angivande av koordinater i SweRef 99/WGS 84.

Efter genomförd muddring ska förändringar av strandlinje, bottenpografi och vattendjup sjömätas enligt internationell standard FSIS-44 och rapporteras till Sjöfartsverket, Ufs-redaktionen för uppdatering av sjökort.

Koordinater anges i SweRef 99/WGS 84 i grader, minuter och decimalminuter med tre decimalers noggrannhet (DD MM,mmm) alternativt i plana koordinater SweRef 99 TM (N,E) och eventuellt kartunderlag i DWG-format eller shape-fil.

### Ufs-redaktionen

0771-63 06 05

[ufs@sjofartsverket.se](mailto:ufs@sjofartsverket.se)

### Avstämning Sjöfartsverket, Lotsområdet

I god tid före muddringsarbetet ska information och avstämning ske med lotsområdet.

[kalmar@sjofartsverket.se](mailto:kalmar@sjofartsverket.se)

I övrigt hänvisar Sjöfartsverket till berörda ärenden gällande muddringen som ansökan avser.

### Skäl för beslutet

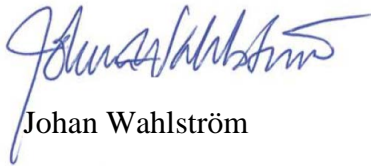
Sjöfartsverket har rådighet över den allmänna farleden som ansökan avser. För att bevilja tillstånd till muddring eller andra ingrepp krävs att åtgärderna sker i enlighet med godtagbar farledsstandard och med bibehållen eller ökad säkerhet för sjötrafiken. Enligt Sjöfartsverkets bedömning är förutsättningar uppfyllda i det ärendet och därmed kan ansökan beviljas med angivna villkor.

Datum  
2024-04-25

Vår beteckning  
24-01905

---

I handläggningen av detta ärende, som beslutats av Enhetschef för Maritim Samverkan och Utveckling, Johan Wahlström, har Lotsområde Kalmar, Håkan Linde och Martin Mansnerus, Farledsexpert Bertil Skoog och verksjurist, Ulf Holmgren samt Infrastruktursamordnare Maritim Samverkan och Utveckling, Jennifer Ferccaine (föredragande) deltagit.



Johan Wahlström



Sjöfartsverket

## **ANSÖKAN OM RÅDIGHETSMEDGIVANDE**

- Sökande:** Heidelberg Materials Cement Sverige AB, 556013-5864  
Box 47210  
100 74 Stockholm
- Ombud:** Advokaten Anna Bryngelsson samt biträdande juristerna Mathias Kyrklund och Hanna Johansson  
Mannheimer Swartling Advokatbyrå AB  
Box 4291, 203 14 Malmö  
Tfn: 040 698 58 00  
E-post: [anna.bryngelsson@msa.se](mailto:anna.bryngelsson@msa.se), [mathias.kyrklund@msa.se](mailto:mathias.kyrklund@msa.se),  
[hanna.johansson@msa.se](mailto:hanna.johansson@msa.se)
- Saken:** Ansökan om rådighetsmedgivande för muddring inom den allmänna farleden 382 (inloppet till Slite)

---

Heidelberg Materials Cement Sverige AB ("Heidelberg Materials") ansöker om rådighetsmedgivande för muddring i område inom den allmänna farleden 382 (inloppet till Slite) som framgår av figurerna 1–2 nedan.

## A. Bakgrund till ansökan om rådighetsmedgivande

Heidelberg Materials bedriver kalkstenstäkt och cementproduktion i Slite på Gotland. Verksamheten i Slite står för omkring tre fjärdedelar av Sveriges cementproduktion och Myndigheten för samhällsskydd och beredskap (MSB) har pekat ut hela verksamhetsområdet som område av intresse för totalförsvarets civila del enligt 3 kap. 9 § första stycket miljöbalken. MSB utreder för närvarande ett utpekande enligt bestämmelsens andra stycke. Kalkstensfyndigheten som bryts är utpekad av SGU som riksintresse för mineralutvinning. Den allmänna farleden 382 (inloppet till Slite) in till Slite hamn och bolagets hamn utgör också riksintresse för sjöfart.

Verksamheten bedrivs med stöd av tillstånd enligt miljöbalken meddelat av Miljöödomstolen vid Stockholms tingsrätt den 1 februari 2007 i mål M 26737-05. Tillståndet omfattar bland annat cementproduktion och hamnverksamhet. Heidelberg Materials avser att ställa om verksamheten i Slite för att år 2030 producera cement med ett lägre klimatavtryck. Den planerade omställningen omfattar bland annat installation av utrustning för avskiljning och infångande av koldioxid från fabriken rökgas, och infrastruktur för att transportera bort den – så kallad *Carbon Capture and Storage (CCS)*. Den planerade omställningen av verksamheten i Slite kan möjliggöra infångning av ca 1,8 miljoner ton koldioxid årligen, vilket idag motsvarar cirka 4 procent av Sveriges totala utsläpp. Den planerade omställningen kräver viss ombyggnation av bolagets hamn samt muddring i hamnområdet och farleden in till hamnen med syftet att större fartyg i framtiden ska kunna angöra hamnen.

För att möjliggöra omställningen kommer Heidelberg Materials under 2024 att ansöka om ett nytt tillstånd enligt miljöbalken för fortsatt och utökad verksamhet vid Slitefabriken. Ansökan kommer bland annat att omfatta tillstånd enligt 9 och 11 kap. miljöbalken för cementproduktion, avskiljning av koldioxid, hamnverksamhet samt vattenverksamhet i form av muddring.

Muddringen avses till viss del att genomföras inom den allmänna farleden 382 (inloppet till Slite). Heidelberg Materials ansöker därför om rådighetsmedgivande från Sjöfartsverket.

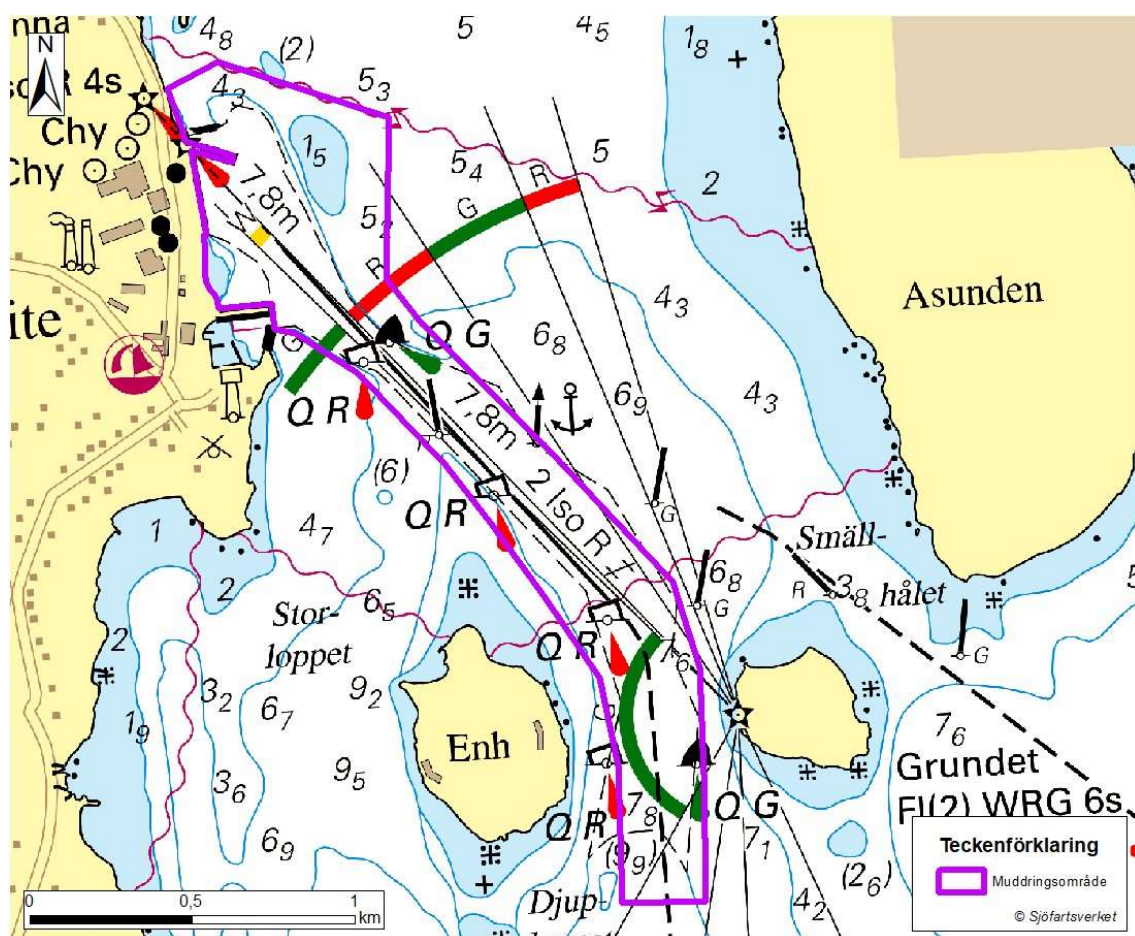


## B. Planerad verksamhet

Planerad vattenverksamhet omfattar också muddring av farleden in till bolagets hamn för att möjliggöra angörandet av större fartyg i hamnen. Det kan även bli aktuellt att bredda farleden något. Det befintliga djupet i farleden varierar men är i genomsnitt cirka 8 meter. Muddring avses ske ned till ett djup om cirka 10 meter (RH 2000). Det område inom den allmänna farleden 382 (inloppet till Slite) där muddring planeras samt dess hörnkoordinater framgår av Figur 1 nedan. Området mot sjökortsbakgrund framgår av Figur 2.



Figur 1. Muddringsområde med hörnkoordinater.



Figur 2. Muddringsområde mot sjökortsbakgrund.

De planerade muddringsarbetena utgör tillståndspliktig vattenverksamhet enligt miljöbalken och kommer endast att genomföras under förutsättning att tillstånd meddelas av mark- och miljödomstolen. Frågan om skyddsåtgärder för vattenverksamheten kommer att ingå i domstolens prövning.

Malmö/Stockholm den 26 mars 2024  
Heidelberg Materials Cement Sverige AB, genom

Anna Bryngelsson

Mathias Kyrklund

Hanna Johansson



SWEDISH  
ENVIRONMENTAL  
PROTECTION  
AGENCY

Gärdin, David  
Tel: 010-698 13 03  
david.gardin@naturvardsverket.se

BESLUT  
2024-04-09

Ärendenummer  
NV-02075-23

Heidelberg Materials Cement Sverige AB  
magnus.nydahl@heidelbergmaterials.com

## Rådighetsmedgivande

### BAKGRUND

Heidelberg Materials Cement Sverige AB, org.nr 556013-5864 ("Heidelberg Materials") bedriver cementproduktion vid bolagets fabrik på fastigheten Othem Österby 1:229 i Slite. Invid fabriksområdet ligger bolagets hamn.

Heidelberg Materials avser ansöka om nytt tillstånd enligt miljöbalken till verksamheten, bland annat för att kunna producera cement med lägre klimatavtryck. Som en del av den ansökta verksamheten planeras muddringsarbeten utföras inom det vattenområde som framgår av figur 1 nedan. Vattenområdet sträcker sig bland annat över fastigheten Othem Grunnet 1:1.



Figur 1 Muddringsområde.

Syftet med muddringsarbetena är att möjliggöra för större fartyg att angöra bolagets hamn i Slite.



**MEDGIVANDE**

Naturvårdsverket, 202100-1975, såsom ägare av fastigheten Othem Grunnet 1:1, upplåter härmed till Heidelberg Materials vattenrättslig och civilrättslig rådighet för utförande av muddringsarbeten på fastigheten, inom det i figur 1 markerade området. Arbetena ska utföras på det sätt som följer av det kommande tillståndet enligt miljöbalken.

Detta medgivande förfaller om Heidelberg Materials inte erhållit tillstånd till muddringsarbetena senast den 31 december 2029.

---

Beslut om detta medgivande har fattats av enhetschef Maria Tiricke efter föredragning av lantmätare David Gärdin.

*Detta beslut har fattats digitalt och saknar därför namnunderskrifter.*

För Naturvårdsverket

Maria Tiricke

David Gärdin

Kopia till:  
Länsstyrelsen Gotland



Handläggare  
Birgitta Enskär  
Avdelning/Stab/Enhet  
Ansvarig

Skydds nivå  
1  
Dokument  
Diarienummer

Sida  
1 (1)  
Datum  
2024-02-27  
Version

Magnus Nydahl  
Heidelberg Materials  
Sweden AB  
Box 47055  
10074 Stockholm

## Rådighetsmedgivande

Översänder här avtal avseende rådighetsmedgivande, för signering och undertecknande.

Återsänd 1 ex till oss efter att ni signerat till adress

SFV Uppsala,

Att: Sofia Kalldin

Odinslund 2

753 30 Uppsala

Med vänlig hälsning

Birgitta Enskär  
Förvaltningsassistent

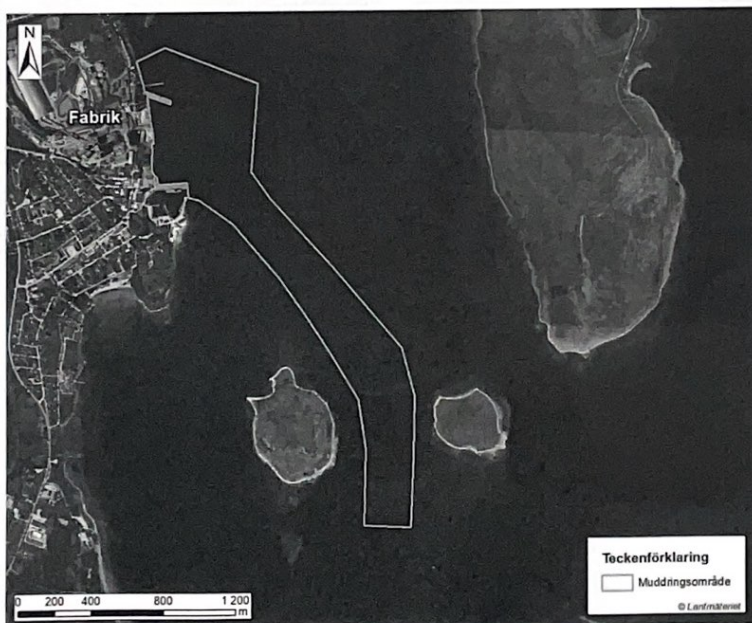
birgitta.enskär@sfv.se  
0104787557

## RÅDIGHETSMEDGIVANDE

### BAKGRUND

Heidelberg Materials Cement Sverige AB, org.nr 556013-5864 ("Heidelberg Materials") bedriver cementproduktion vid bolagets fabrik på fastigheten Othem Österby 1:229 i Slite. Invid fabriksområdet ligger bolagets hamn.

Heidelberg Materials avser ansöka om nytt tillstånd enligt miljöbalken till verksamheten, bland annat för att kunna producera cement med lägre klimatavtryck. Som en del av den ansökta verksamheten planeras muddringsarbeten utföras inom det vattenområde som framgår av figur 1 nedan. Vattenområdet sträcker sig bland annat över fastigheten Othem Enholmen 1:1.



Figur 1 Muddringsområde.

Syftet med muddringsarbetena är att möjliggöra för större fartyg att angöra bolagets hamn i Slite.

*[Handwritten signature]*



## MEDGIVANDE

Statens Fastighetsverk, 202100-4474, såsom ägare av fastigheten Othem Enholmen 1:1, upplåter härmed till Heidelberg Materials vattenrättslig och civilrättslig rådighet för utförande av muddringsarbeten på fastigheten, inom det i figur 1 markerade området. Arbetena ska utföras på det sätt som följer av det kommande tillståndet enligt miljöbalken. Heidelberg Materials har inte rätt att återkräva kostnader för förorenade muddermassor av staten.

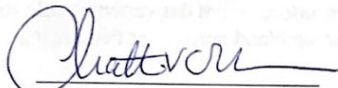
Detta medgivande förfaller om Heidelberg Materials inte erhållit tillstånd till muddringsarbetena senast den 31 december 2029.

Ort: UPPSALA

Ort:

Datum: 20240305

Datum:



Namn:

Namn:

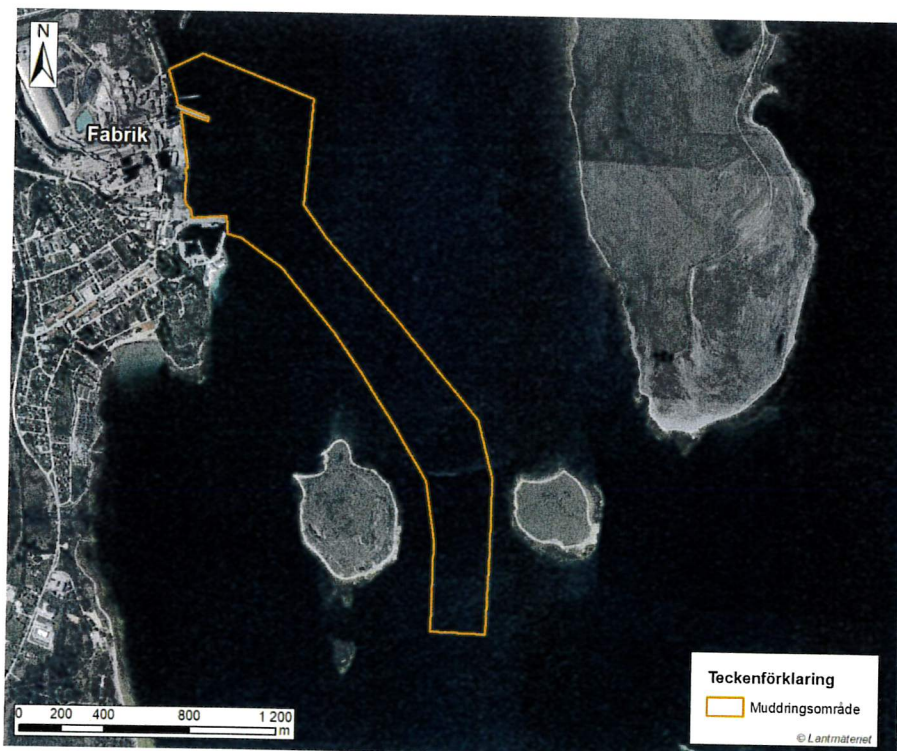
Mathias von Schlieben  
Fastighetschef

# RÅDIGHETSMEDGIVANDE

## BAKGRUND

Heidelberg Materials Cement Sverige AB, org.nr 556013-5864 ("Heidelberg Materials") bedriver cementproduktion vid bolagets fabrik på fastigheten Othem Österby 1:229 i Slite. Invid fabriksområdet ligger bolagets hamn.

Heidelberg Materials avser ansöka om nytt tillstånd enligt miljöbalken till verksamheten, bland annat för att kunna producera cement med lägre klimatavtryck. Som en del av den ansökta verksamheten planeras muddringsarbeten utföras inom det vattenområde som framgår av figur 1 nedan. Vattenområdet sträcker sig bland annat över fastigheten Othem Stenhuggaren 2.



Figur 1 Muddringsområde.

Syftet med muddringsarbetena är att möjliggöra för större fartyg att angöra bolagets hamn i Slite.

W

---

**MEDGIVANDE**

Kåpan Fastigheter Adjunkten 1 AB, 556688-0281, såsom ägare av fastigheten Othem Stenhuggaren 2, upplåter härmed till Heidelberg Materials vattenrättslig och civilrättslig rådighet för utförande av muddringsarbeten på fastigheten, inom det i figur 1 markerade området. Arbetena ska utföras på det sätt som följer av det kommande tillståndet enligt miljöbalken.

Detta medgivande förfaller om Heidelberg Materials inte erhållit tillstånd till muddringsarbetena senast den 31 december 2029.

Ort:

Ort: Stockholm

Datum:

Datum: 2024-03-26

\_\_\_\_\_  
Namn:

  
Namn:

CECILIA VESTIN

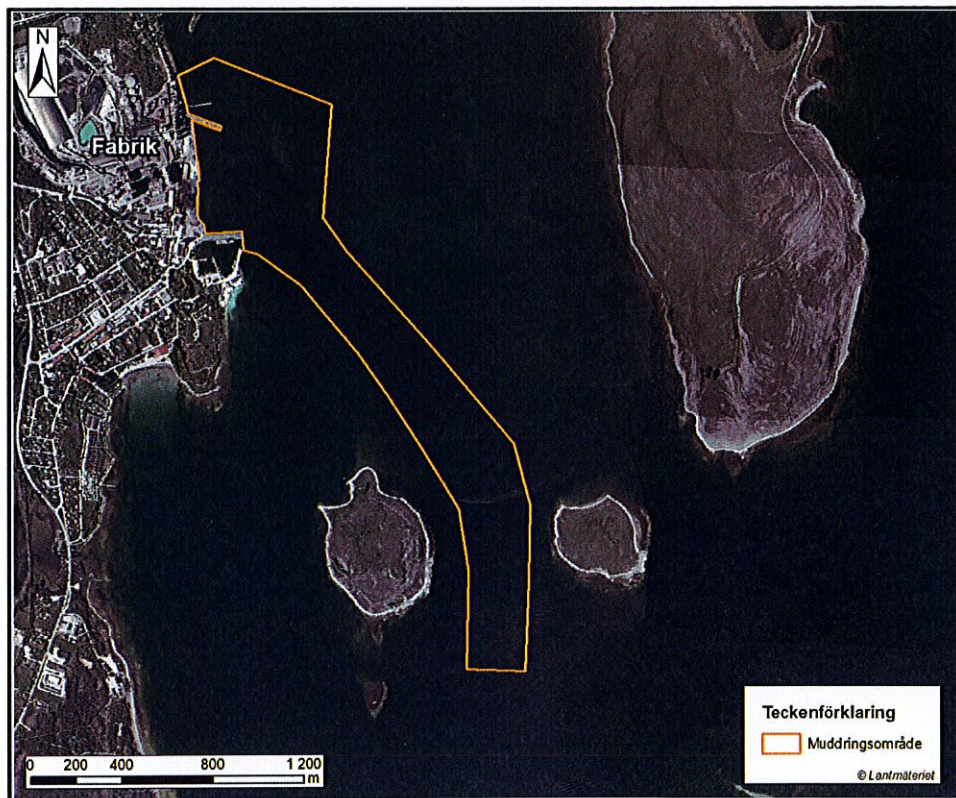


# RÅDIGHETSMEDGIVANDE

## BAKGRUND

Heidelberg Materials Cement Sverige AB, org.nr 556013-5864 ("Heidelberg Materials") bedriver cementproduktion vid bolagets fabrik på fastigheten Othem Österby 1:229 i Slite. Invid fabriksområdet ligger bolagets hamn.

Heidelberg Materials avser ansöka om nytt tillstånd enligt miljöbalken till verksamheten, bland annat för att kunna producera cement med lägre klimatavtryck. Som en del av den ansökta verksamheten planeras muddringsarbeten utföras inom det vattenområde som framgår av [Figur 1](#) nedan. Vattenområdet sträcker sig bland annat över fastigheten Othem Slite 4:18 ("Fastigheten").



Figur 1. Muddringsområde.

Syftet med muddringsarbetena är att möjliggöra för större fartyg att angöra bolagets hamn i Slite.

**MEDGIVANDE**

Region Gotland, 212000-0803, såsom ägare av fastigheten Othem Slite 4:18, upplåter härmed till Heidelberg Materials vattenrättslig och civilrättslig rådgivning för utförande av muddringsarbeten på fastigheten, inom det i Bilagan markerade området. Arbetena ska utföras på det sätt som följer av det kommande tillståndet enligt miljöbalken.

Rådighetsmedgivandet lämnas under förutsättning att Heidelberg Materials inte planerar och genomför muddringsarbetena inom Fastigheten på ett sätt som (i) förhindrar Region Gotland från att på ett godtagbart sätt nyttja lanthamnen på Fastigheten och till Fastigheten tillhörigt vattenområde under och efter utförda muddringsarbeten, eller (ii) orsakar skada på kajkonstruktionen inom Fastigheten. Detta rådighetsmedgivande innebär ingen inskränkning av Region Gotlands rätt att begära ersättning för eventuella skador som Region Gotland lider till följd av muddringsarbetena. Heidelberg Materials har inte rätt att återkräva kostnader för förorenade muddermassor av Region Gotland.

Region Gotland förbehåller sig rätten att framföra synpunkter i kommande tillståndsprövningar enligt miljöbalken och plan- och bygglagen eller annan lagstiftning.

Detta medgivande förfaller om Heidelberg Materials inte erhållit tillstånd till muddringsarbetena senast den 31 december 2029.

Ort: Visby

Datum: 2024-04-05



Patric Ramberg

Teknisk direktör



## DELEGATIONSORDNING – Tekniska nämnden

Gäller från och med den 1 juni 2015

Antagen av TN 2015-05-27, § 132 TN 2015/978

Reviderad den 25 maj 2016, TN §§ 119 och 120

Reviderad den 21 november 2016, TN § 195

Reviderad den 14 december 2017, TN § 302

Reviderad den 25 april 2018, TN § 127, 128

Reviderad den 19 september 2018, TN §§ 225

Reviderad den 21 november 2018, TN § 277

Reviderad den 18 december 2019, TN § 292

Reviderad den 19 februari 2020, TN § 38

Reviderad den 12 maj 2020, TN § 121

Reviderad den 21 oktober 2020, TN § 239

Reviderad den 17 december 2020, TN § 282

Reviderad den 23 juni 2021, TN § 141

Reviderad den 9 februari 2022, TN § 11

Reviderad den 14 september 2022, TN § 153

Reviderad den 13 december, 2022, TN § 233

Reviderad den 19 april, 2023, TN § 110

Reviderad den 23 januari 2024, TN § 10

\* Sid 7, 1.11 a



## Innehållsförteckning

<b>Allmänna bestämmelser .....</b>	<b>3</b>
<b>Delegation .....</b>	<b>3</b>
<b>Återrapportering av delegationsbeslut till nämnd.....</b>	<b>4</b>
<b>Ren verkställighet.....</b>	<b>4</b>
<b>Förkortningar .....</b>	<b>5</b>
<b>Mark- och exploateringsärenden, anvisning .....</b>	<b>5</b>
1) Administrativa ärenden .....	6
2) Upphandling .....	8
3) Gatu- och trafikärenden .....	10
4) Offentlig, allmän plats.....	11
5) Färdtjänst, Riksfärdtjänst, Parkeringstillstånd för rörelsehindrad/Allmän kollektivtrafik och Sjukresor 12	
6) Vatten, avlopp.....	13
*se även punkt 1-3 i bilaga. ....	13
7) Avfallshantering.....	14
8) Bebyggda fastigheter: Uthyrning, deklaration och förhyrning av fastigheter .....	14
9) Fastigheter: Försäljning, köp, markupplåtelse, beredning och verkställelse av genomförandeavtal samt fastighetsbildningsåtgärder .....	14
10) Miljömål, miljöärenden .....	16
11) Organisatoriskt miljöansvar.....	16
12) HR.....	16

## Allmänna bestämmelser

---

Delegation av beslutanderätt syftar till att:

- Avlasta nämnden rutinärenden för att skapa utrymme för mer omfattande behandling av betydelsefulla och principiella ärenden.
- Möjliggöra en effektivare verksamhet genom kortare beslutsvägar, snabbare och enklare handläggning.

### Delegation

Gränsdragningen mellan delegering och ren verkställighet är inte helt enkel att fastställa. Delegering innebär överlåtande av en beslutsfunktion, vilket betyder att delegaten – den som fått rätten att fatta ett visst beslut – tar beslut i nämndens ställe och är den som undertecknar beslutet samt tillhörande handlingar. Även rätten att avge yttranden behöver delegeras, trots att yttranden normalt inte kan överklagas. Kännetecknande för denna typ av beslut är bland annat att det finns alternativa lösningar och att beslutsfattaren måste göra vissa överväganden och bedömningar. Beslut som fattas med stöd av delegation har samma rättsverkan som om det hade fattats av nämnden. En allmän förutsättning för den som fattar beslut på delegation är alltid att lagar, riktlinjer, avtal och övriga bestämmelser för verksamheten ska följas.

Nämnden kan dock när som helst återkalla givna delegationer, generellt eller i ett specifikt ärende. Nämnden kan också föregripa ett beslut i ett speciellt ärende genom att ta över ärendet från delegaten och besluta. Detta kan gälla ett ur principiell synpunkt viktigt ärende som nämnden anser att den bör besluta själv i. En delegat kan alltid låta nämnden ta beslut i ett ärende som delegaten, i och för sig har rätt att besluta om, då delegaten bedömer att beslutet är av större vikt eller av principiell art.

Delegering innefattar rätt:

- att besluta om rättelse av beslut som delegaten fattat som innehåller en uppenbar oriktighet, skrivfel eller liknande som anges i förvaltningslagen § 26, eller
- omprövning av beslut som delegaten fattat som är uppenbart oriktigt på grund av nya omständigheter eller liknande anledning som anges i förvaltningslagen 27 §

Alla ärenden kan inte delegeras enligt kommunallagen 6 kap § 38. I följande slag av ärenden får beslutanderätten inte delegeras:

- ärenden som avser verksamhetens mål, inriktning, omfattning eller kvalitet
- framställningar eller yttranden till fullmäktige liksom yttranden med anledning av att beslut av nämnden har överklagats
- ärenden som rör myndighetsutövning mot enskilda, om de är av principiell beskaffenhet eller annars av större vikt.

I delegationsordningen anges delegat och ersättare för att i den ordningen fatta beslut i förekommande ärende. I de fall ordinarie delegationsfunktion inte finns inom berörd verksamhet träder ersättaren in automatiskt. Om delegat eller ersättare inte har möjlighet eller inte anser sig kunna fatta beslut enligt delegationsordningen kan överordnad chef fatta beslut i dessa ärenden.

I denna delegationsförteckning är funktionen förvaltningschef det samma som teknisk direktör.

Vid ordförandens frånvaro är vice ordföranden ersättare.

## **Återrapportering av delegationsbeslut till nämnd**

Samtliga delegationsbeslut som fattats med stöd av delegationsordningen ska anmälas till nämnden vid kommande sammanträde.

Vid åtterrapporering till nämnd vid tilldelningsbeslut/upphandling gäller nedre beloppsgräns 15 pbb.

## **Ren verkställighet**

I verksamheterna görs mycket annat som inte är beslut i lagens mening, utan som är ren verkställighet. Rent verkställande beslut avser endast sådana där valmöjligheter mellan olika alternativ är ytterst begränsade och är mer av rutinmässig karaktär som fattas regelmässigt. Verkställighet i det dagliga arbetet kan normalt hänföras till tidigare fattade beslut och antagna riktlinjer.

Rätten för den anställde att vidta sådana åtgärder framgår inte av delegationen utan av arbetsbeskrivningar och liknande. I många fall handlar ren verkställighet om ställningstaganden som rör den inre verksamheten, till exempel de flesta personaladministrativa beslut och beslut i den löpande driften.



## Förkortningar

---

I denna delegationsordning används följande förkortningar.

TN	Tekniska nämnden
TN Au	Tekniska nämndens arbetsutskott
SBF	Samhällsbyggnadsförvaltningen
OSL	Offentlighets- och sekretesslagen
TF	Tryckfrihetsförordningen
KL	Kommunallag
TrF	Trafikförordningen (1998:1276)
LFF	Lagen om flyttning av fordon i vissa fall (1982:129)
VMF	Vägmärkesförordningen
VGL	Väglagen (1971:948)
Rs	Regionstyrelsen
Pbb	Prisbasbelopp
SFS	Svensk Författningssamling

### Mark- och exploateringsärenden, anvisning

I enlighet med regionfullmäktiges beslut § 97/2021 gäller följande:

Samhällsbyggnadsförvaltningen svarar inför tekniska nämnden för de uppgifter som utförs enligt 2 § punkt 5B-9 samt punkt 16 i tekniska nämndens reglemente.

Samhällsbyggnadsförvaltningen ges delegation från tekniska nämnden enligt avsnitt 9 ”Fastigheter: Försäljning, köp, markupplåtelse, beredning och verkställelse av genomförandeavtal samt fastighetsbildningsåtgärder”

Övriga delegationer till SBF i denna delegationsordning är i syfte att kunna hantera beslut och följer av dessa enligt uppdraget i tekniska nämndens reglemente.

Generellt gäller att förvaltningschef SBF är ersättare för Mark- och exploateringschef SBF om ej annat anges.

## Delegationsförteckning

Ärende/Lagrum	Delegat	Kommentar
<b>1) Administrativa ärenden</b>		
1.1 Beslut i ärenden som är så brådskande att nämndens avgörande inte kan avvaktas, 6 kap 36 § KL.	TN Ordförande Ersättare: Vice Ordförande	
1.2 Beslut om avslag på begäran om utlämnande av allmän handling samt uppställning av förbehåll i samband med utlämnande av allmän handling, 2 kap 14 § TF och 6 kap 2-3 §§ OSL.	Förvaltningschef	Mark- och exploateringsfrågor, se anvisning sid 5
1.3 Yttrande med anledning av remiss som bedöms vara av mindre vikt.	Mark-och exploateringschef SBF* Avdelningschef Ersättare: Förvaltningschef	<i>*Mark- och exploateringschef beslutar endast i ärenden rörande mark-och exploatering. Se reglemente.</i>
1.4 Yttrande enligt Plan- och bygglagen, avseende standardförfarande.	Mark-och exploateringschef SBF Avdelningschef Ersättare: Förvaltningschef	
1.5 Yttrande i bygglov, planbesked och förhandsbesked, enligt Plan- och bygglagen.	Handläggare –VA Trafikingenjör Trafikplanerare Markingenjör Markingenjör SBF Mark- och exploateringsingenjör SBF Mark- och exploateringsstrateg SBF Förvaltare Hamnchef Stadsträdgårdsmästare Landskapsingenjör Landskapsarkitekt Handläggare avfall Avfallstekniker Avfallsadministratör Ersättare: Enhetschef	
1.6 Rätt att skriva under delgivningskvitto som är ställt till tekniska nämnden.	Nämndsekreterare Ersättare: Avdelningschef	



Ärende/Lagrum	Delegat	Kommentar
1.7 Avge yttrande till högre instans med anledning av överklagande av delegationsbeslut.	Förvaltningschef	Mark- och exploateringsfrågor, se anvisning sid 5
1.8 Generell rättegångsfullmakt.	Regionjurist	
1.9 Deltagande för förtroendevalda ledamöter i tekniska nämnden i kurser, konferenser och liknande med arvode.	TN Ordförande	
1.10 Utse ombud, att föra Tekniska nämndens talan i domstolar och myndigheter.	Förvaltningschef	Utset normalt via en fullmakt. Mark- och exploateringsfrågor, se anvisning sid 5
X 1.11a Med stöd av § 22 Reglemente med allmänna bestämmelser för regionstyrelsen och övriga nämnder delegeras behörighet att underteckna skrivelser, avtal och överenskommelser inom Tekniska nämndens och teknikförvaltningens ansvarsområden.	Förvaltningschef med rätt att vidaredelegera.	Behörigheten motsvarar att vara firmateknare för Tekniska nämnden och teknikförvaltningens ansvarsområden.
1.11b Verkställa beställning och teckna avtal eller kontrakt gällande upphandling som beslutats av TN eller TN au upp till 1 124 pbb	Förvaltningschef Mark- och exploateringschef SBF*	Vidaredelegat: Avdelningschef *Mark- och exploateringschef beslutar endast i ärenden rörande mark- och exploatering. Se reglemente.
1.12 Rätt att besluta om utlämnande av registerutdrag, begäran om rättande, raderande eller blockerande av personuppgifter delegeras till förvaltningschef med rätt till vidaredelegering.	Förvaltningschef	Vidaredelegat: Nämndsekreterare GDPR-kontaktperson TKF
1.13 Rätt att lämna yttrande till förvaltningsrätt och tillsynsmyndighet, besluta om överklagande gällande utlämnande av registerutdrag, begäran om rättande, raderande eller blockerande av personuppgifter delegeras till förvaltningschef med rätt till vidaredelegering.	Förvaltningschef	



Ärende/Lagrum	Delegat	Kommentar
1.14 Ansvar för registerförteckningen delegeras till förvaltningschefen, med rätt att vidaredelegera ansvaret.	Förvaltningschef	Vidaredelegat: Nämnd- sekreterare GDPR- kontaktperson TKF
1.15 Ansvar för tecknandet av personuppgiftsbiträdesavtalen delegeras till förvaltningschefen, med rätt att vidaredelegera ansvaret	Förvaltningschef Mark- och exploateringschef SBF*	Vidaredelegat: Avdelningschef <i>*Mark- och exploateringschef beslutar endast i ärenden rörande mark-och exploatering. Se reglemente.</i>
1.16 Rätt att besluta om anmälan av personuppgiftsincident delegeras till förvaltningschefen, med rätt att vidaredelegera ansvaret.	Förvaltningschef	Vidaredelegat: Kontaktperson GDPR Nämnd- sekreterare IT-samordnare
1.17 Rätt att göra redaktionella ändringar till tekniska nämndens delegationsordning.	Förvaltningschef	Vidaredelegat: Verksamhetsko- ordinator, Nämnd- sekreterare
1.18 Utse ombud, att företräda sin huvudman, i frågor som rör entreprenader, t ex att ingå bindande avtal om ÄTA-arbeten eller träffa ekonomiska uppgörelser m.m.	Förvaltningschef med rätt att vidaredelegera Mark- och exploateringschef SBF*	Vidaredelegat: Avdelningschef Se punkt 2.5 gällande beloppsgränser <i>*Mark- och exploateringschef beslutar endast i ärenden rörande mark-och exploatering. Se reglemente.</i>
<b>Omdisponering investeringsbudget</b>		
1.19 Omdisponering av budgetmedel mellan investeringsgrupper	TN	
1.20 Omdisponering av budgetmedel mellan projekt inom investeringsgrupp	Ekonomichef	
<b>2) Upphandling</b>		

Ärende/Lagrum	Delegat	Kommentar
2.1 Beslut om tilldelning efter upphandling mer än 68 pbb upp till 1 124 pbb **	TN au	<b>Kommentar 2.1–2.4:</b>
2.2 Beslut om tilldelning efter upphandling högst 68 pbb (dock ej konsult)**	Avdelningschef Ersättare: Förvaltningschef Mark- och exploateringschef*	**Gäller även för bilaga 1, punkt 5.3  - Krav på finansiellt igångsättnings-tillstånd av RS finns på belopp över 3 miljoner kr.  -Ett prisbasbelopp (pbb) 2023 är 52 500 kronor.
2.3 Beslut om tilldelning efter konsultupphandling mer än 23 pbb upp till högst 68 pbb	TN au	
2.4 Beslut om tilldelning efter konsultupphandling högst 23 pbb	Avdelningschef Mark- och exploateringschef*  Ersättare: Förvaltningschef	<i>*Mark- och exploateringschef beslutar endast i ärenden rörande mark-och exploatering. Se reglemente.</i>
2.5 Beslut om beställning av ändrings- eller tillägsarbeten i upphandling som beslutats av TN eller TN au till ett belopp om a) högst 12 pbb inom budget för projektet b) högst 68 pbb inom budget för projektet c) över 68 pbb inom budget för projektet	a) Ansvarig projektledare. Ersättare: Avdelningschef eller (i projektet)utsett ombud. b) Avdelningschef eller (i projektet) utsett ombud. Ersättare: Förvaltningschef. Mark- och exploateringschef SBF* C) TN ordförande	<i>*Mark- och exploateringschef beslutar endast i ärenden rörande mark-och exploatering. Se reglemente.</i>
2.6 Beslut om hävning av avtal vid avtalsbrott	TN au	
2.7 Beslut om tilldelning av kontrakt för ramavtal	TN au	Anvisning för avrop, se bilaga 1
2.8 Beslut om förlängning av ramavtal enligt option	Avdelningschef Ersättare: Förvaltningschef	<i>*Mark- och exploateringschef beslutar endast i ärenden rörande</i>



Ärende/Lagrum	Delegat	Kommentar
	Mark- och exploateringschef SBF*	<i>mark-och exploatering. Se reglemente.</i>
2.9 Beslut om förlängning av övriga upphandlingar enligt option	Avdelningschef Ersättare: Förvaltningschef Mark- och exploateringschef SBF*	Arbetsutskott, respektive nämnd ska informeras före beslut om förlängning <i>*Mark- och exploateringschef beslutar endast i ärenden rörande mark-och exploatering. Se reglemente.</i>
2.10 Rätt att teckna Region Gotlands firma för billeaseavtal på högst fem år.	Avd.chef Gata-Parkavdelningen Ersättare: Ekonomichef	
2.11 Rätt att beställa, leveransgodkänna och försälja leasingfordon för Region Gotlands räkning inom gällande ramavtal för fordonsleasing.	Fordonsansvarig Ersättare: Enhetschef Gata/vägenheten	
2.12 Rätt att teckna fullmakt och tilldelningsbeslut och avtal för Region Gotlands hjälpmedelscentral i upphandlingar/ramavtal som rör hjälpmedelscentralens sortiment och som sker i samarbete med Stockholms läns landstings inköpscentral.	Hjälpmedelschef  Ersättare: Avdelningschef Försörjningsavdelningen	
2.13 Besluta om pris för vara, tjänster och nyttigheter och andra avtalsvillkor som regionen tillhandahåller frivilligt (2 kap. 5 § Kommunallagen)	Hjälpmedelschef	Gäller avtal och liknande fall där pris mm inte framgår av taxa. Lämpligheten av åtgärden ska beaktas från konkurrenssynpunkt.
<b>3) Gatu- och trafikärenden</b>		
3.1 Beslut om utfärdande av trafikföreskrifter/lokala trafikföreskrifter, av icke principiell karaktär, enligt 10 kap 1 – 3 §§ TrF	Trafikplanerare Trafikingenjör  Ersättare: Enhetschef	



Ärende/Lagrum	Delegat	Kommentar
3.2 Beslut om utfärdande av tillfälliga lokala trafikföreskrifter, enligt 10 kap 14 § TrF	Trafikplanerare Trafikingenjör  Ersättare: Enhetschef	
3.3 Beslut om undantag för vissa bestämmelser i trafikförordningen och lokala trafikföreskrifter (dispenser) 13 kap 3-4 §§ TrF	Trafikplanerare Trafikingenjör Trafikhandläggare  Ersättare: Enhetschef	
3.4 Beslut om nivå för parkeringsavgift inom den taxa som beslutats av Regionfullmäktige	Enhetschef  Ersättare Avdelningschef	
3.5 Yttrande angående trafikföreskrifter/lokala trafikföreskrifter, enligt TrF.	Trafikplanerare Trafikingenjör  Ersättare: Enhetschef	
3.6 Besluta i ärenden enligt Lagen om flyttning av fordon i vissa fall (LFF) och Förordning om flyttning av fordon i vissa fall.	Trafikplanerare Trafikingenjör Ersättare: Enhetschef	
3.7 Beslut om intag och borttagning av enskilda vägar för regionalt underhåll enligt regler av antagna av fullmäktige.	Trafikplanerare Trafikingenjör Ersättare: Enhetschef	
3.8 Beslut om vägmärken som inte kräver lokal trafikföreskrift, vägmarkeringar och andra trafikanordningar, 1 kap 6 § VMF.	Trafikplanerare Trafikingenjör  Ersättare: Enhetschef	
3.9 Beslut i ärenden rörande lokaliseringmärken, enligt VMF.	Trafikplanerare Trafikingenjör Ersättare: Enhetschef	
3.10 Beslut om trafikanordningsplan vid vägarbete, enligt VGL.	Trafikplanerare Trafikingenjör Trafikhandläggare Ersättare: Enhetschef	
3.11 Beslut om grävstillstånd på allmän plats, enligt VGL.	Trafikplanerare Trafikingenjör Trafikhandläggare Ersättare: Enhetschef	
<b>4) Offentlig, allmän plats</b>		

Ärende/Lagrum	Delegat	Kommentar
4.1 Yttranden till polismyndigheten angående upplåtelse av offentlig plats, med rätt att även föreskriva särskilda villkor, 3 kap 2 § Ordninglagen, samt Beslut om upplåtelse av allmän plats för särskilt ändamål upp till ett år	Handläggare Ersättare: Enhetschef Processledare	
4.2 Polisanmäla brott mot 3 kap §1 och § 2 Ordninglagen.	Handläggare  Ersättare: Enhetschef Processledare	Enligt konsekvenstrappa, antagen 2017-12-14, TN § 302
<b>5) Färdtjänst, Riksfärdtjänst, Parkeringstillstånd för rörelsehindrad/Allmän kollektivtrafik och Sjukresor</b>		
5.1 Beslut om tillstånd till färdtjänst, med rätt att även föreskriva särskilda villkor, enligt 7 och 9 §§ Lag om färdtjänst.	Handläggare inom kollektivtrafikenheten Ersättare: Enhetschef	
5.2 Beslut om ledsagare i samband med färdtjänst, enligt 8 § Lag om färdtjänst	Handläggare inom kollektivtrafikenheten Ersättare: Enhetschef	
5.3 Beslut att återkalla tillstånd till färdtjänst om förutsättningarna för tillståndet inte längre finns, enligt 12 § Lag om färdtjänst	Handläggare inom kollektivtrafikenheten Ersättare: Enhetschef	
5.4 Beslut om tillstånd till riksfärdtjänst, med rätt att även föreskriva särskilda villkor, enligt 5 och 7 §§ Lag om riksfärdtjänst.	Handläggare inom kollektivtrafikenheten Ersättare: Enhetschef	
5.5 Beslut om ledsagare i samband med riksfärdtjänst, enligt 6 § Lag om riksfärdtjänst	Handläggare inom kollektivtrafikenheten Ersättare: Enhetschef	
5.6 Beslut angående föreläggande enligt 20 § i Förvaltningslagen	Handläggare inom kollektivtrafikenheten Ersättare: Enhetschef	
5.7 Yttrande i ärenden gällande färdtjänst och riksfärdtjänst hos Förvaltningsrätten.	Handläggare inom kollektivtrafikenheten Ersättare: Enhetschef	
5.8 Beslut att överklaga, yttra och ansöka om prövningstillstånd hos Kammarrätten, Högsta förvaltningsdomstolen 40 § Förvaltningslagen i ärenden rörande färdtjänst/riksfärdtjänst	Enhetschef  Ersättare: Avdelningschef	<b>Innan beslut informeras TN (enligt riktlinjer)</b>



Ärende/Lagrum	Delegat	Kommentar
5.9 Beslut om resegaranti, enligt Färdtjänstbestämmelser och Sjukresebestämmelser för Region Gotland.	Handläggare inom kollektivtrafikenheten  Ersättare: Enhetschef	
5.10 Beslut om parkeringstillstånd för rörelsehindrad, maximalt i 5 år, enligt 13 kap 8 § TrF och Transportstyrelsens föreskrifter.	Handläggare inom kollektivtrafikenheten  Ersättare: Enhetschef	
5.11 Yttrande i ärenden gällande parkeringstillstånd för rörelsehindrad hos Länsstyrelsen.	Handläggare inom kollektivtrafikenheten  Ersättare: Enhetschef	
5.12 Beslut att överklaga och yttra sig i ärenden gällande parkeringstillstånd för rörelsehindrad hos Transportstyrelsen.	Handläggare inom kollektivtrafikenheten  Ersättare: Enhetschef	Innan beslut informeras Förvaltningschef (enligt riktlinjer)
5.13 Beslut att överklaga, yttra och ansöka om prövningstillstånd hos Förvaltningsrätten, Kammarrätten samt Högsta förvaltningsdomstolen i ärenden gällande parkeringstillstånd för rörelsehindrad.	Enhetschef  Ersättare: Avdelningschef	Innan beslut informeras TN (enligt riktlinjer)
5.14 Sjukresa med privatbil ersätts vid fler än 8 behandlingar under en 4 veckors period.	Handläggare inom kollektivtrafikenheten  Ersättare: Enhetschef	
<b>6) Vatten, avlopp</b>		*se även punkt 1-3 i bilaga.
6.1 Beslut om avstängning av vattentillförsel till abonnent, enligt 43 § Lag om allmänna vattentjänster.	Enhetschef  Ersättare: Avdelningschef	
6.2 Beslut om delbetalning av anläggningsavgift för vatten och avlopp, enligt 36 § Lag om allmänna vattentjänster.	Enhetschef  Ersättare: Avdelningschef	
6.3 Beslut om avtal med VA-abonnenter utanför fastställt va – verksamhetsområde.	Avdelningschef  Ersättare: Förvaltningschef	
6.4 Beslut om bevattningsförbud /beslut om hävande av bevattningsförbud (Allmänna bestämmelser, ABVA 2021-06-21)	Avdelningschef  Ersättare: Enhetschef	
6.5 Dricksvatten: Beslut om, kokningsrekommendation/	Avdelningschef  Ersättare:	



Ärende/Lagrum	Delegat	Kommentar
beslut om hävande av kokningsrekommendation (Livsmedelsverket, LIVSFS 2022:12)	Enhetschef	
<b>7) Avfallshantering</b>		
7.1 Beslut om undantag, enligt 31 - 33 §§ Avfallsföreskrifter Renhållningsordning Region Gotland.	Handläggare avfall Ersättare: Enhetschef	
7.2 Beslut om anvisning av hämtningsplats för hushållsavfall, enligt 15 - 16 §§ Avfallsföreskrifter Renhållningsordning Region Gotland.	Avfallstekniker Handläggare avfall Ersättare: Enhetschef	
7.3 Beslut om anslutning av kommunala avfallstjänster enligt avfallsföreskrifterna, § 9	Handläggare avfall Ersättare: Enhetschef	
<b>8) Bebyggda fastigheter: Uthyrning, deklaration och förhyrning av fastigheter</b>		
8.1 Beslut om uthyrning av lokaler i högst fem år, rätt att teckna och säga upp avtal (högst fem år)	Enhetschef Ersättare Avdelningschef	
8.2 Rätt att underteckna hyresavtal om uthyrning av bostäder	Hyreshandläggare, förvaltare, FFA Ersättare Enhetschef	
8.3 Beslut om förhyrning av lokaler (högst fem år), rätt att teckna och säga upp avtal	Enhetschef Ersättare Avdelningschef	
8.4 I hyrestvist föra talan inför domstolar och andra myndigheter i Sverige	Avdelningschef Ersättare Förvaltningschef	I samråd med regionjurist
8.5 Upprättande av fastighetsdeklarationer och överklagande av taxeringsvärden.	Avdelningschef Ersättare Förvaltningschef	
8.6 Beslut om att belasta Region Gotlands fastighet med annan upplåtelse tex fiber, fjärrvärme, el, va m.m.	Enhetschef Ersättare: Avdelningschef	
<b>9) Fastigheter: Försäljning, köp, markupplåtelser, beredning och verkställelse av genomförandeavtal samt fastighetsbildningsåtgärder</b>		Mark- och exploateringsfrågor, se anvisning sid 5
9.1 besluta i ärenden om köp, försäljning, byte och avtal om fastighetsreglering avseende regionens fasta egendom upp till tio prisbasbelopp, allt inom av fullmäktige fastställd kostnadsram, andra riktlinjer och villkor i övrigt	Mark- och exploateringschef SBF	

Ärende/Lagrum	Delegat	Kommentar
9.2 besluta i ärenden om att utarrendera, eller på annat sätt upplåta regionens fasta egendom, högst 5 år med undantag av 9.3	Mark- och exploateringschef SBF	
9.3 besluta om upplåtelse av servitut, ledningsrätt eller gemensamhetsanläggning	Mark- och exploateringschef SBF	
9.4 beslut om upphävande av rättighet som belastar regionens fasta egendom	Mark- och exploateringschef SBF	
9.5 besluta i ärenden om att arrendera eller på annat sätt nyttja annans fasta egendom i högst 5 år med undantag av 9.6	Mark- och exploateringschef SBF	
9.6 besluta i ärenden om att nyttja annans fasta egendom genom servitut, ledningsrätt eller deltagande i gemensamhetsanläggning	Mark- och exploateringschef SBF	
9.7 beslut om upphävande av rättighet som gäller till förmån för regionen eller regionens fasta egendom	Mark- och exploateringschef SBF	
9.8 bereda och verkställa regionstyrelsens beslut i fråga om exploatering, tidsbegränsade markoptioner (s k markanvisningsavtal) och exploateringsavtal	Markingenjör SBF Mark- och exploateringsingenjör SBF Mark- och exploateringsstrateg SBF Ersättare: Mark- och exploateringschef SBF	
9.9 ansöka om och företråda regionen vid lantmäteriförrättningar med undantag av 9.1	Markingenjör SBF Mark- och exploateringsingenjör SBF Mark- och exploateringsstrateg SBF Ersättare: Mark- och exploateringschef SBF	
9.10 Upprättande av fastighetsdeklarationer, överklagande av taxeringsvärden, yttrande på förslag till fastighetstaxering och överklagande av fastighetstaxeringsbeslut	Mark- och exploateringschef SBF	
9.11 besluta om utsträckning, nedsättning, dödning, relaxation av in-teckning, utbyte och uttag av pantbrev samt därmed jämförliga åtgärder	Mark- och exploateringschef SBF	Kommunen får inte belåna fast egendom



Ärende/Lagrum	Delegat	Kommentar
9.12 i arrende-/hyrestvist föra talan i domstol och andra myndigheter i Sverige	Mark- och exploateringschef SBF	I samråd med regionjurist
9.13 besluta om reglering av tomträttsavgäld	Mark- och exploateringschef SBF	
<b>10) Miljömål, miljöärenden</b>		
10.1 Underteckna ansökan och företräda regionen vid miljömål, -ärenden, -tillstånd som prövas av miljödomstol	TN-ordförande Förvaltningschef	
10.2 Underteckna ansökan och företräda regionen vid miljömål, -ärenden, -tillstånd som prövas av miljö- och hälsoskydds nämnden samt länsstyrelsen	Avdelningschef	
<b>11) Organisatoriskt miljöansvar</b>		
11.1 Ansvarig för verksamheten enligt miljöbalken, enligt SFS 1998:901, § 4, Fördelning av det organisatoriska ansvaret	Förvaltningschef	
11.2 Ansvarig för föreskrifter som meddelas med stöd av miljöbalken, enligt SFS 1998:901, § 4, Fördelning av det organisatoriska ansvaret	Förvaltningschef	
11.3 Ansvarig för domar och beslut rörande verksamhetens bedrivande och kontroll med, enligt SFS 1998:901, § 4, Fördelning av det organisatoriska ansvaret	Förvaltningschef	
<b>12) HR</b>		
<b>Organisationsförändringar inom förvaltningen</b>		
12.1 Större principiella organisatoriska förändringar	Tekniska nämnden	
12.2 Förändringar som rör flera avdelningar	Förvaltningschef	
12.3 Förändringar inom avdelningen	Avdelningschef	Efter samråd med förvaltningschef
<b>Inrätta/ dra in/ förändra befattningar inom budgetram</b>		
12.4 Avdelningschef/direkt underställda befattningar	Förvaltningschef	
12.5 Övriga befattningar	Avdelningschef	Efter samråd med förvaltningschef
<b>ANSTÄLLNING</b>		



Ärende/Lagrum	Delegat	Kommentar
<b>Beslut om anställning och förändring av sysselsättningsgrad inom ramen för fastställd budget</b>		
12.6 Avdelningschef/direkt underställda medarbetare	Förvaltningschef	
12.7 Enhetschef/övriga direkt underställda medarbetare	Avdelningschef	
12.8 Övriga medarbetare	Enhetschef	
<b>Avsked eller uppsägning pga personliga förhållanden</b>		
12.9 Samtliga medarbetare	Förvaltningschef	
<b>Uppsägning pga arbetsbrist</b>		
12.10 Samtliga medarbetare	Förvaltningschef	
<b>Entledigande på medarbetarens egen begäran (egen uppsägning)</b>		
12.11 Avdelningschef/direkt underställda medarbetare	Förvaltningschef	
12.12 Enhetschef/övriga direktunderställda medarbetare	Avdelningschef	
12.13 Övriga medarbetare	Enhetschef	
<b>Besked om att tidsbegränsad anställning kommer att upphöra</b>		
12.14 Avdelningschef/direkt underställda medarbetare	Förvaltningschef	
12.15 Enhetschef/övriga direkt underställda medarbetare	Avdelningschef	
12.16 Övriga medarbetare	Enhetschef	
<b>Tillförordnande</b>		
12.17 Att vid egen tillfällig frånvaro tillsätta ersättare	Frånvarande chef	
<b>Omreglering av tjänst med anledning av partiell sjukskrivning tillsvidare</b>		
12.18 Avdelningschef/direkt underställda medarbetare	Förvaltningschef	
12.19 Enhetschef/övriga direkt underställda medarbetare	Avdelningschef	
12.20 Övriga medarbetare	Enhetschef	
<b>Beslut om förflyttning/omplacering av medarbetare mellan avdelningar</b>		
12.21 Samtliga medarbetare	Förvaltningschef	
<b>Beslut om förflyttning/omplacering av medarbetare inom avdelning</b>		
12.22 Samtliga medarbetare	Avdelningschef	
<b>Beslut om omplacering vid oenighet</b>		
12.23 Samtliga medarbetare	Förvaltningschef	

Ärende/Lagrum	Delegat	Kommentar
<b>Rätt att teckna bilavtal för verksamheter utan tillgång till bilpool/arbetsfordon</b>		
12.24 Avdelningschef/direkt underställda medarbetare	Förvaltningschef	
12.25 Övriga medarbetare	Avdelningschef	
<b>Disciplinära åtgärder och avstängning med eller utan lön</b>		
12.26 Avdelningschef/direkt underställda medarbetare	Förvaltningschef	I samråd med förvaltningens HR-funktion. Ska diarieföras enligt rutin <i>Registrering av HR-handlingar</i>
12.27 Enhetschef/övriga direkt underställda medarbetare	Avdelningschef	Enl ovan
12.28 Övriga medarbetare	Enhetschef	Enl ovan
<b>Beslut att tillåta eller förbjuda bisyssla</b>		
12.29 Avdelningschef/direkt underställda medarbetare	Förvaltningschef	Anmälan och beslut ska diarieföras i årligt samlingsärende
12.30 Enhetschef/medarbetare som är direkt underställda avdelningschef medarbetare	Förvaltningschef	Enl ovan
12.31 Övriga medarbetare	Avdelningschef	Enl ovan
<b>Beslut om avgångsvederlag</b>		
12.32 Samtliga medarbetare	Förvaltningschef	
<b>LÖN</b>		
<b>Lönertilägg</b>		
12.33 Avdelningschef/direkt underställda medarbetare	Förvaltningschef	
12.34 Enhetschef/övriga direkt underställda medarbetare	Avdelningschef	
12.35 Övriga medarbetare	Enhetschef	
<b>Löneförändring under löpande avtalsperiod</b>		
12.36 Avdelningschef/direkt underställda medarbetare	Förvaltningschef	
12.37 Enhetschef/medarbetare som är direkt underställda avdelningschef	Förvaltningschef	
12.38 Övriga medarbetare	Avdelningschef	
<b>LEDIGHETER</b>		
<b>Överföring av semesterdagar</b>		
12.39 Avdelningschef/direkt underställda medarbetare	Förvaltningschef	



Ärende/Lagrum	Delegat	Kommentar
12.40 Enhetschef/övriga direkt underställda medarbetare	Avdelningschef	
12.41 Övriga medarbetare	Enhetschef	
<b>Ledigheter som regleras i lagar och avtal (semester, föräldraledighet, studier mm)</b>		
12.42 Avdelningschef/direkt underställda medarbetare	Förvaltningschef	
12.43 Enhetschef/övriga direkt underställda medarbetare	Avdelningschef	
12.44 Övriga medarbetare	Enhetschef	
<b>Beslut om annan tjänstledighet upp till sex månader</b>		
12.45 Avdelningschef/direkt underställda medarbetare	Förvaltningschef	
12.46 Enhetschef/övriga direkt underställda medarbetare	Avdelningschef	
12.47 Övriga medarbetare	Enhetschef	
<b>Beslut om ledighet och förmån vid facklig utbildning</b>		
12.48 Avdelningschef/direkt underställda medarbetare	Förvaltningschef	
12.49 Enhetschef/övriga direkt underställda medarbetare	Avdelningschef	
12.50 Övriga medarbetare	Enhetschef	
<b>Ledighet med lön för enskilda angelägenheter</b>		
12.51 Avdelningschef/direkt underställda medarbetare	Förvaltningschef	
12.52 Enhetschef/övriga direkt underställda medarbetare	Avdelningschef	
12.53 Övriga medarbetare	Enhetschef	
<b>Ledighet för offentliga förtroendeuppdrag</b>		
12.54 Avdelningschef/direkt underställda medarbetare	Förvaltningschef	
12.55 Enhetschef/övriga direkt underställda medarbetare	Avdelningschef	
12.56 Övriga medarbetare	Enhetschef	
<b>Beslut om tjänstledighet över sex månader</b>		
12.57 Avdelningschef/direkt underställda medarbetare	Förvaltningschef	
12.58 Övriga medarbetare	Avdelningschef	
<b>Ledigheter med löneförmåner för studier, kurser och konferenser och tjänsteresor inom landet under högst sju</b>		



Ärende/Lagrum	Delegat	Kommentar
<b>kalenderdagar</b>		
12.59 Avdelningschef/direkt underställda medarbetare	Förvaltningschef	
12.60 Enhetschef/övriga direkt underställda medarbetare	Avdelningschef	
12.61 Övriga medarbetare	Enhetschef	
<b>Ledigheter med löneförmåner för studier, kurser och konferenser och tjänsteresor utomlands</b>		
12.62 Avdelningschef/direkt underställda medarbetare	Förvaltningschef	
12.63 Enhetschef/medarbetare som är direkt underställda avdelningschef	Förvaltningschef	
12.64 Övriga medarbetare	Avdelningschef	
<b>ARBETSMILJÖ</b>		
<b>Rehabiliteringsansvar</b>		
12.65 Avdelningschef/direkt underställda medarbetare	Förvaltningschef	
12.66 Enhetschef/övriga direkt underställda medarbetare	Avdelningschef	
12.67 Övriga medarbetare	Enhetschef	
<b>Beslut om läkarintyg från 1:a sjukdagen</b>		
12.68 Avdelningschef/direkt underställda medarbetare	Förvaltningschef	
12.69 Enhetschef/övriga direkt underställda medarbetare	Avdelningschef	
12.70 Övriga medarbetare	Enhetschef	
<b>Fördelning av arbetsmiljöuppgifter</b>		
12.71 Samtliga medarbetare	Förvaltningschef Avdelningschef Enhetschef	Närmaste chef fördelar arbetsmiljöuppgifter. Nämnd fördelar till förvaltningschef
<b>SAMVERKAN/FÖRHANDLING</b>		
12.72 MBL-förhandlingar/information och samverkan		
<b>Enligt MBL 11-13</b>		
12.73 För hela förvaltningen	Förvaltningschef HR-chef	
12.74 Frågor som endast påverkar avdelnings- och enhetsnivå	Avdelningschef HR-chef	
<b>Enligt MBL 38 §</b>		

Ärende/Lagrum	Delegat	Kommentar
12.75 För hela förvaltningen	Förvaltningschef	
<b>Enligt MBL 14 §</b>		
12.76 För hela förvaltningen	Förvaltningschef HR-chef	
<b>Enligt MBL 19 §</b>		
12.77 Förvaltningsövergripande	Förvaltningschef HR-chef	
12.78 Avdelnings- och enhetsnivå	Avdelningschef HR-chef	

## Bilagor

- 1) Sammanställning av TN antagna riktlinjer och regelverk.

**Bilaga 1:**  
**Sammanställning av TN antagna riktlinjer och regelverk**

Nr	Ärende	Beslut riktlinjer
1	Reducering av bruksavgiften för vatten och avlopp med anledning av läckage och liknande enligt regler från TN	Beslut TN § 283, 2014-12-18
2	Regler för ersättning för onyttig VA-anläggning	Beslut TN § 15, 2020-01-29
3	Bidrag för omkoppling av dagvatten från spillvattenledning	Beslut TN § 95 Ekonomiskt bidrag för separering av dag- och dräneringsvatten TN 2014/818
4	Tillstånd för boendeparkering	Beslut i TN § 52/2012 ”Boendeparkering” 2012-03-28
5	Avrop från ramavtal	<p>1. Förvaltningschef, avdelningschef, enhetschef, förvaltare, PU-ingenjör och Projektledare får göra avrop från ramavtal i teknikområde: konsulter upp till 34 prisbasbelopp.</p> <p>2. Förvaltningschef, avdelningschef, enhetschef, förvaltare, PU-ingenjör och Projektledare får i teknikområde: entreprenader göra avrop upp till max 68 prisbasbelopp. Vid förnyad konkurrensutsättning inom ramavtal gäller förutsättningarna i resp. ramavtal.</p> <p>3. Avrop eller förnyad konkurrensutsättning av ramavtal tecknat av inköpscentral till vilken Region Gotland är knuten: beloppsgränser och beslutsfattare enligt avsnitt 2) Upphandling, punkterna 2.1 och 2.2</p>