

Fågelutredning

tillhörande ansökan om nytt fabriksstillstånd

Heidelberg Materials Cement Sverige AB

2024-05-13



Författare: Karolina Nittérus

Medverkande: Johan Storck & Olof Rosenqvist

Uppdragsledare/granskare: Anna Bokenstrand

Datum: 2024-05-13

INNEHÅLLSFÖRTECKNING

1	Inledning.....	4
1.1	Bakgrund.....	4
1.2	Syfte.....	4
1.3	Avgränsning.....	4
1.4	Natura 2000.....	5
2	Metodik.....	6
2.1	Fältinventering 2021–2023.....	6
2.2	Skyddsklassade arter.....	7
2.3	Fågelmiljöer.....	7
2.4	Fokusarter.....	8
3	Resultat.....	9
3.1	Förekomst inom respektive fågelmiljö.....	9
3.1.1	Fågelmiljö A.....	9
3.1.2	Fågelmiljö B.....	10
3.1.3	Fågelmiljö C.....	11
3.1.4	Fågelmiljö D.....	12
3.1.5	Fågelmiljö E.....	13
3.2	Förekomst av häckande och övervintrande arter.....	14
3.3	Förekomst av fokusarter.....	16
4	Bedömning av påverkan.....	17
4.1	Fågellivet inom den potentiella påverkanszonen.....	17
4.2	Nuläget.....	17
4.3	Ansökt verksamhet.....	17
4.3.1	Påverkan på fågellivet i stort.....	17
4.3.2	Påverkan på häckande och övervintrande arter.....	18
4.3.3	Påverkan på fokusarter.....	19
5	Referenser.....	20

Bilagor

Bilaga A. Arter tillhörande Fågelmiljö A

Bilaga B. Arter tillhörande Fågelmiljö B

Bilaga C. Arter tillhörande Fågelmiljö C

Bilaga D. Arter tillhörande Fågelmiljö D

Bilaga E. Arter tillhörande Fågelmiljö E

Bilaga F. Total artlista

1 Inledning

1.1 Bakgrund

Heidelberg Materials Cement Sverige AB (hädanefter benämnt "Heidelberg Materials") bedriver verksamhet i Slite där cement tillverkas. Heidelberg Materials ansöker nu om ett nytt tillstånd för fabriken i Slite med tillhörande hamn m.m.

Denna fågelutredning utgör ett underlag till den miljökonsekvensbeskrivning som ingår i ansökan om tillstånd.

1.2 Syfte

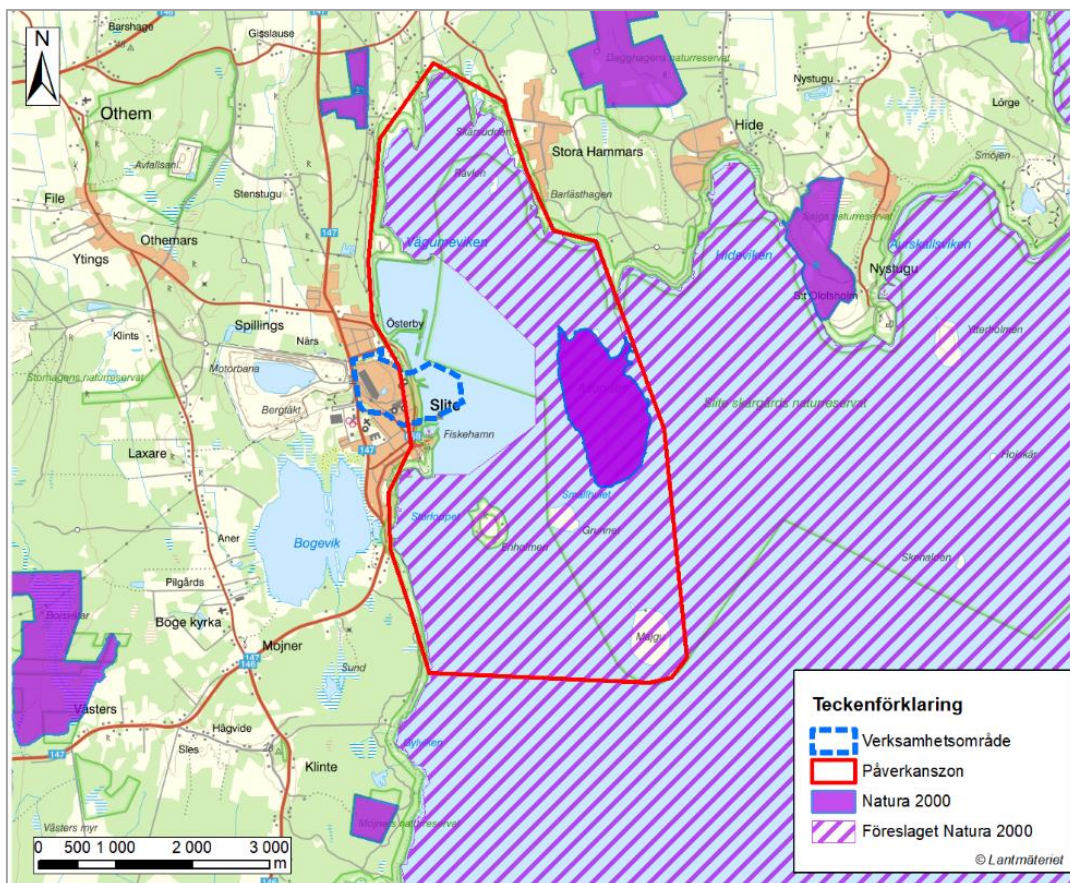
Den genomförda fågelutredningen syftar till att klargöra förekommande fåglar i området kring den ansökta verksamheten samt den ansökta verksamhetens påverkan på fågellivet. I föreliggande rapport beskrivs områdets fågelfauna och artdiversitet baserat på inventeringsdata från inventeringar av rastande fåglar, häckande fåglar och övervintrande fåglar, som har utförts i miljöerna runt Slite hamn och i närområdet under åren 2021–2023.

1.3 Avgränsning

Det ansökta verksamhetsområdet framgår av Figur 1. Det är den ansökta verksamheten i Heidelberg Materials *hamn* samt planerad muddring av farleden till och från hamnen som bedöms kunna påverka fågellivet. Den ansökta *fabriksverksamheten* kommer i allt väsentligt att bedrivas inom ungefär det verksamhetsområde där Heidelberg Materials sedan en lång tid tillbaka bedrivit industriell verksamhet. Denna del av verksamheten tas inte upp i denna fågelutredning, då den ansökta fabriksverksamheten inte bedöms påverka fågellivet.

En *potentiell påverkanszon* för fåglar har avgränsats baserat på den ansökta verksamheten i hamnen och dess bedömda potentiella påverkan på fågellivet (Figur 1). Inom denna zon bedöms den ansökta verksamheten *teoretiskt sett* kunna påverka fågellivet genom främst buller eller annan störning från transporter och vid arbeten i vatten samt genom eventuella olyckor med utsläpp i vattenmiljön. Avgränsningen av den potentiella påverkanszonen baseras på hamnens och farledens placering samt förhärskande vindriktning. Den förhärskande vindriktningen i området är sydvästlig, varför ett eventuellt oljeutsläpp vid en olycka i eller nära hamnen bedöms kunna orsaka spridning av oljeförorening ända in i Vägumeviken samt till närliggande kobbar och skär. Utanför den potentiella påverkanszonen bedöms ingen påverkan på fågellivet kunna uppstå.

De *fältinventeringar* som utgör grunden för denna utredning har gjorts inom ett större område än den bedömda *potentiella påverkanszonen*. I denna rapport redovisas endast insamlade data från den *potentiella påverkanszonen*.



Figur 1. Potentiell påverkanszon.

1.4 Natura 2000

Som framgår av Figur 1 omfattar delar av den potentiella påverkanszonen ett föreslaget och ett befintligt Natura 2000-område. Den genomförda utredningen har tagit särskild hänsyn till utpekade arter i dessa Natura 2000-områden (se vidare avsnitt 3.3).

Det är Länsstyrelsen Gotland som på uppdrag av regeringen föreslagit det nya Natura 2000-området (*Gotlands östra kust*). Länsstyrelsen Gotland beskriver området på följande sätt (Länsstyrelsen Gotland, 2023):

Ett havsområde som sträcker sig från norra Fårö till Sundre i söder. Det består huvudsakligen av hav, men inkluderar också öar och vissa strandängar. Området är viktigt för häckande fåglar, varav flera är hotade. Det är också ett mycket viktigt födosöksområde för övervintrande och rastande sjöfåglar.

Inom det föreslagna Natura 2000-området finns redan ett befintligt Natura 2000-område (*Asunden, SE0340154*) som har pekats ut enligt fågeldirektivet. Asunden hyser öppna, strandnära och våtmarksrika landskap och har ett stort värde som rastlokal och häckningsplats för fåglar (Länsstyrelsen, 2016).

2 Metodik

2.1 Fältinventering 2021–2023

Fågelfaunan har inventerats av sex erfarna ornitologer på konsultfirman Calluna AB under åren 2021–2023.

Den använda metodiken följer i huvudsak av Naturvårdsverket vedertagen metodik för fågelinventeringar i kustmiljöer (Naturvårdsverket 1986 och 2012).

Fågeldata från fältinventeringarna har sammanställts och bearbetats av seniora ekologer/ornitologer på Sweco under 2023. Samma personer på Sweco har även tolkat data, dragit slutsatser om påverkan utifrån materialet och författat denna rapport.

Inventeringsdata för fågel har delats upp på tre fältinventeringskategorier: *häckande fåglar*, *rastande fåglar* och *övervintrande fåglar*. Data för respektive kategori har samlats in under följande perioder:

- *Häckande fåglar*: Data från perioden 1 april–31 juli (insamlades under tre år; 2021, 2022 och 2023).
- *Rastande fåglar*: Data från perioden 1 aug–31 okt (insamlades under två år; 2021 och 2022).
- *Övervintrande fåglar*: Data från perioden 1 nov–31 mars (insamlades under två år; 2022 och 2023).

Under 2021 utfördes dels häckfågelinventering i fyra omgångar, dels inventering av rastande fåglar i två omgångar (Tabell 1).

Under 2022 inventerades häckande fåglar i tre omgångar, rastande fåglar i tre omgångar samt övervintrande fåglar fyra omgångar (Tabell 1).

Under 2023 inventerades övervintrande fåglar i tre omgångar samt häckande fåglar i två omgångar (Tabell 1).

Tabell 1. Start- och stoppdatum för olika delmoment vid fågelinventeringen under åren 2021–2023

År	Inventeringstyp	Inventering start	Inventering stop
2021	Häckande fåglar, 2021	2021-05-11	2021-05-14
		2021-06-01	2021-06-04
		2021-06-11	2021-06-11
		2021-07-28	2021-07-29
	Rastande fåglar 2021	2021-08-28	2021-08-29
		2021-10-20	2021-10-21
2022	Häckande fåglar, 2022	2022-05-10	2022-05-13
		2022-05-30	2022-06-03
		2022-07-28	2022-07-29
	Rastande fåglar 2022	2022-08-13	2022-08-14
		2022-09-09	2022-09-09
		2022-10-13	2022-10-19
	Övervintrande fåglar, 2022	2022-01-25	2022-01-25
		2022-03-01	2022-03-02
		2022-03-23	2022-03-23
2022-12-11		2022-12-11	
2023	Övervintrande fåglar, 2023	2023-01-25	2023-01-25
		2023-02-27	2023-02-27
		2023-03-01	2023-03-01
	Häckande fåglar, 2023	2023-04-13	2023-04-13
		2023-04-21	2023-04-21

2.2 Skyddsklassade arter

Sweco gjorde i juni 2023 ett uttag från ArtDatabanken av sekretesskyddad artinformation för fågel i form av rödlistade och skyddsklassade fynduppgifter de senaste tio åren från området runt Slite hamn. Fältdata har kompletterats med uttaget från ArtDatabanken, som därmed ingår i alla nedanstående kartor.

2.3 Fågelmiljöer

Under arbetet med framtagandet av det föreslagna Natura 2000-området *Gotlands östra kust* har Länsstyrelsen Gotland pekat ut fem typiska fågelmiljöer som förekommer inom det föreslagna Natura 2000-området (Länsstyrelsen, 2022a, 2022b, 2022c). Dessa miljöer kallas fortsättningsvis fågelmiljö A-E och beskrivs nedan.

- Fågelmiljö A:** havsområden med mycket stora antal av övervintrande och rastande sjöfåglar, inklusive alfågeln som är en regionalt och globalt hotad art, och den starkt hotade berganden
- Fågelmiljö B:** havsområden som är viktiga födosöksområden under häckningsperioden för hotade arter som bland annat ejder, svärta, silltrut och skräntärna
- Fågelmiljö C:** ett 30-tal öar som hyser ett stort antal häckande kust- och sjöfåglar, främst änder, gäss, svanar, trutar, måsar, tärnor och vissa vadararter, varav flera arter är hotade
- Fågelmiljö D:** nationellt värdefulla strandängar med stort antal häckande vadare, andfåglar och måsfåglar, varav flera arter är nationellt hotade

- E. Fågelmiljö E: ett flyttningsstråk för hundratusentals europeiska sjöfåglar och andra fåglar.

Sweco har analyserat varje noterad fågelart i datasetet från fältinventeringen och klassificerat in respektive art i en eller flera av de ovan beskrivna fågelmiljöerna.

2.4 Fokuserter

Ett antal fågelarter har pekats ut i länsstyrelsens underlag till det föreslagna Natura 2000-området *Gotlands östra kust* (Länsstyrelsen, 2022a). Dessa arter har en tydlig ekologisk koppling till det föreslagna Natura 2000-området och kräver riktat fokus i bevarandearbetet. Dessa arter benämns *fokuserter* i denna rapport och består av följande arter:

- alfågel^{NT}
- bergand^{EN}
- ejder^{EN}
- silltrut^{VU}
- skräntärna^{NT}
- svärta^{VU}.

3 Resultat

Totalt identifierades 154 fågelarter i datasetet (som utgjordes av registrerade fynd i fältinventeringen samt fynd från ArtDatabanken) inom den potentiella påverkanszonen. En total artlista redovisas som [Bilaga F](#).

Av dessa 154 arter var 84 rödlistade/hotade arter, enligt 2020 års rödlista (SLU ArtDatabanken, 2020), 49 Bilaga 1-arter¹, 68 artskyddsarter (4 § p.4 artskyddsförordningen, SFS 2007:845), 11 arter som minskat > 50 % under perioden 1975–2005, fem arter som utpekats i gällande bevarandeplan för Natura 2000-området *Asunden* (Länsstyrelsen, 2016) samt tre arter med ett eget åtgärdsprogram. I datasetet ingick även 48 skyddsklassade arter (med sekretesskyddade fynduppgifter från ArtDatabanken) vilka förekommer (eller har förekommit) inom den potentiella påverkanszonen under de senaste tio åren. Det bör noteras att en och samma art kan förekomma inom mer än en fågelmiljö.

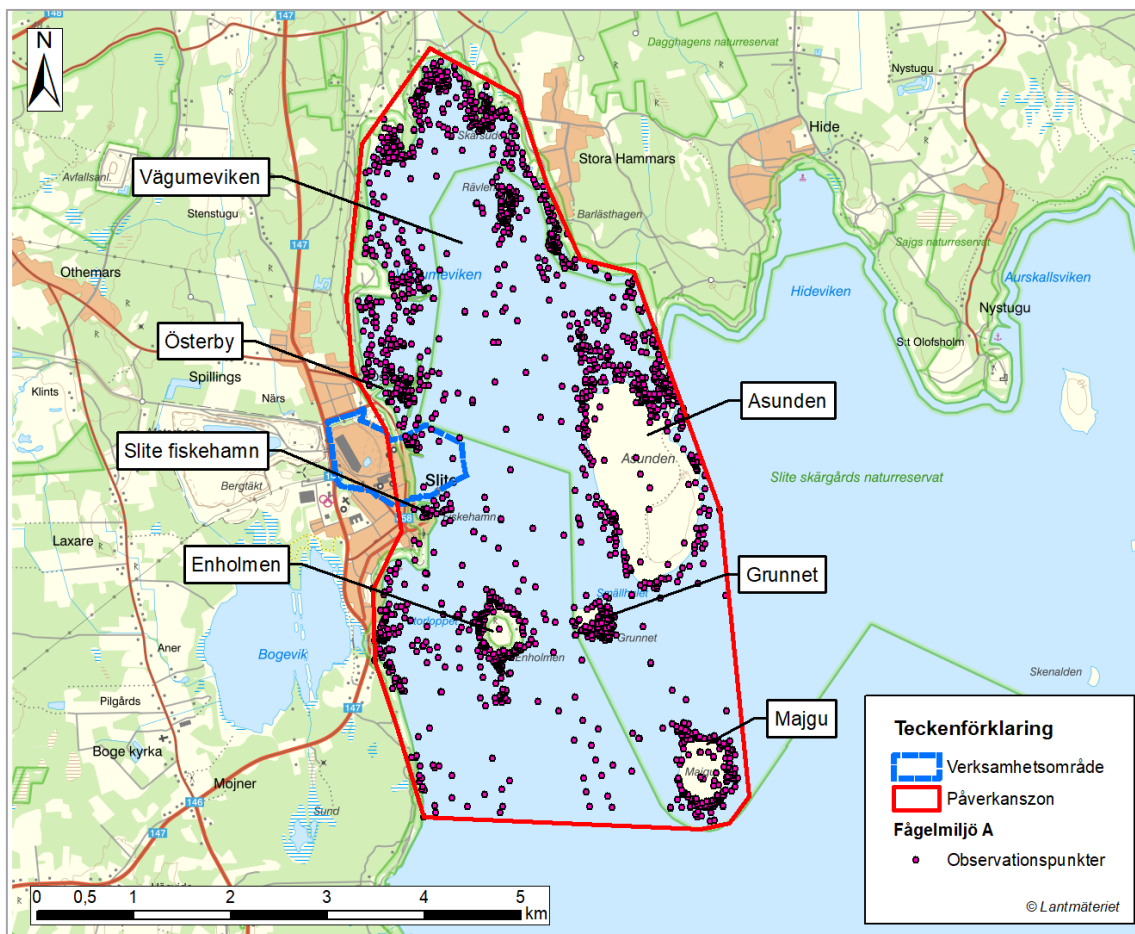
3.1 Förekomst inom respektive fågelmiljö

3.1.1 Fågelmiljö A

Totalt bedömdes 33 fågelarter vara knutna till fågelmiljö A (havsområden med mycket stora antal av övervintrande och rastande sjöfåglar, inklusive alfågel och bergand). Detta motsvarar 21 % av alla identifierade 154 arter som noterats i fält. Figur 2 visar hur antalet observationer för dessa 33 arter är fördelade inom påverkanszonen. Arterna som hör till fågelmiljö A framgår av [Bilaga A](#).

Ingen tydlig aggregering av artfynden kan skönjas. Möjligen finns en större täthet av fynd längs strandlinjen på land och vid öarna *Enholmen*, *Grunnet*, *Majgu* och *Asunden*.

¹ Bilaga 1-arter är särskilt skyddsvärda fågelarter som utpekats enligt EU:s Fågeldirektiv.

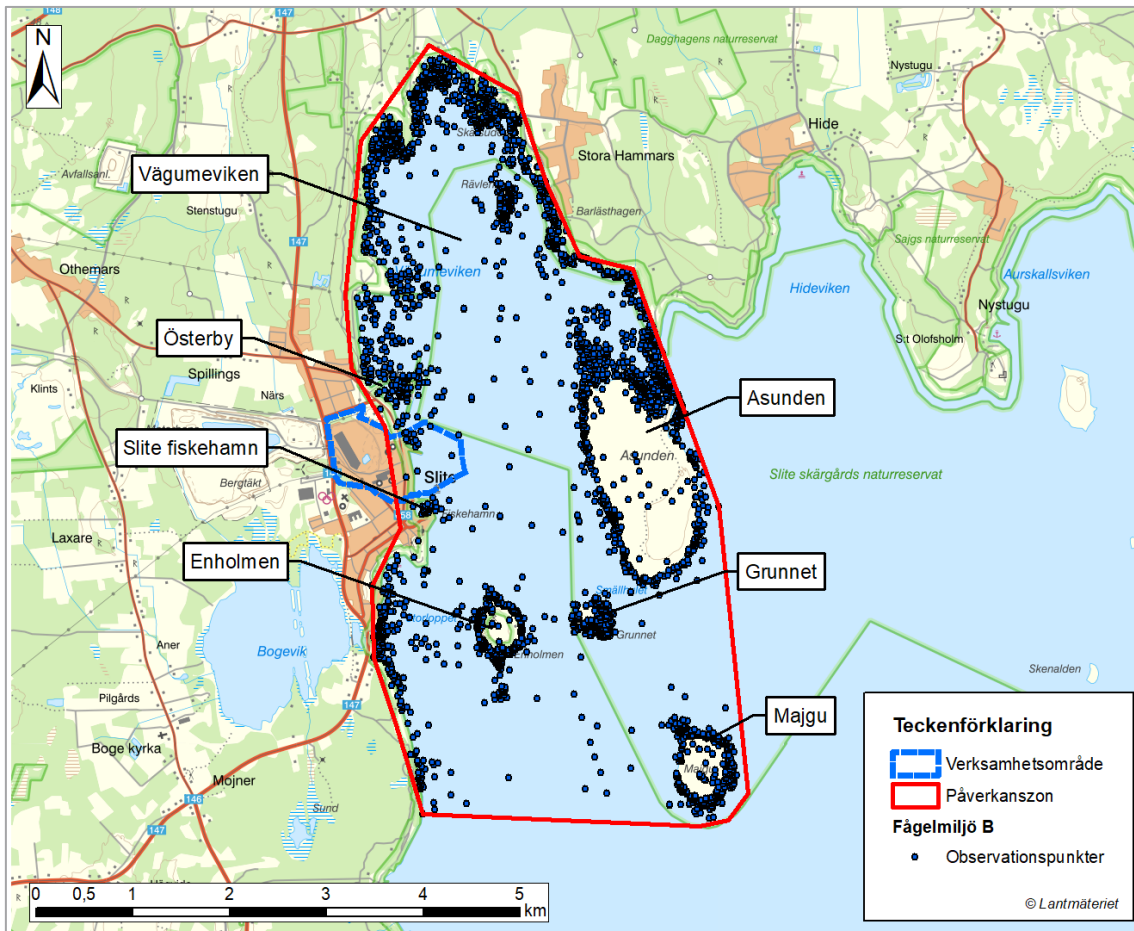


Figur 2. Alla noterade observationer av de 33 fågelarterna inom fågelmiljö A (havsområden med mycket stora antal av övervintrande och rastande sjöfåglar, inklusive alfågeln som är en regionalt och globalt hotad art, och den starkt hotade bergenden).

3.1.2 Fågelmiljö B

Totalt bedömdes 56 fågelarter vara knutna till fågelmiljö B (havsområden som är viktiga födosöksområden under häckningsperioden för hotade arter som bl.a. ejder, svärta, silltrut och skräntärna). Detta motsvarar 36 % av alla 154 identifierade arter som noterats i fält. Figur 3 visar hur antalet observationer för dessa 56 arter är fördelade inom påverkanszonen. Arterna som hör till fågelmiljö B framgår av [Bilaga B](#).

En aggregering av artfynden kan skönjas längs strandlinjen uppe i *Vägumeviken* samt på öarna *Enholmen*, *Grunnet*, *Majgu* och *Asunden* och längs öarnas strandlinjer.

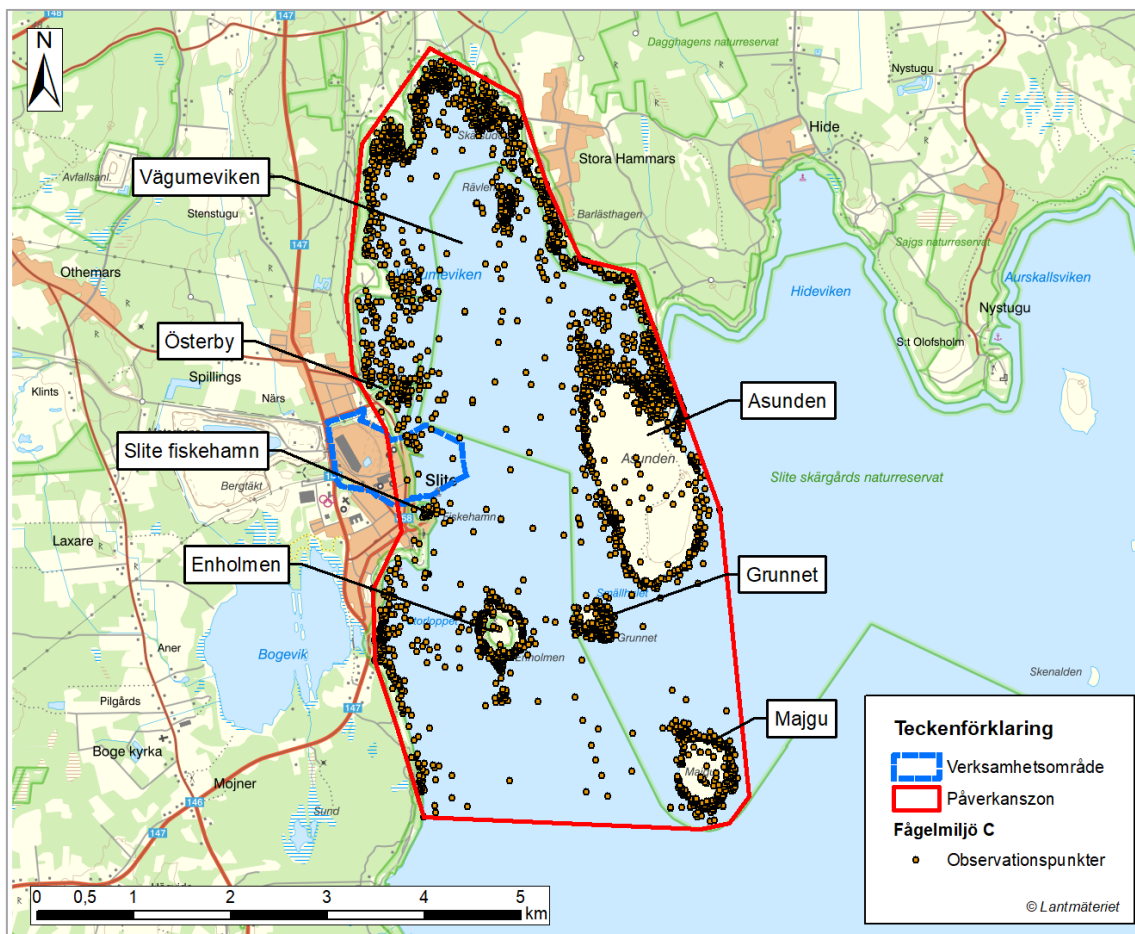


Figur 3. Alla noterade observationer av de 56 fågelarterna inom fågelmiljö B (havsområden som är viktiga födosöksområden under häckningsperioden för hotade arter som bland annat ejder, svärta, silltrut och skräntärna).

3.1.3 Fågelmiljö C

Totalt bedömdes 41 fågelarter vara knutna till fågelmiljö C (öar som hyser ett stort antal häckande kust- och sjöfåglar, främst änder, gäss, svanar, trutar, måsar, tärnor och vissa vadararter). Detta motsvarar 27 % av alla identifierade arter som noterats i fält. Figur 4 visar hur antalet observationer av dessa 41 arter är fördelade inom påverkanszonen. Arterna som hör till fågelmiljö C framgår av Bilaga C.

En aggregering av artfynden kan skönjas längs strandlinjen uppe i *Vägumeviken* samt på öarna *Enholmen*, *Grunnet*, *Majgu* och *Asunden* och längs öarnas strandlinjer.

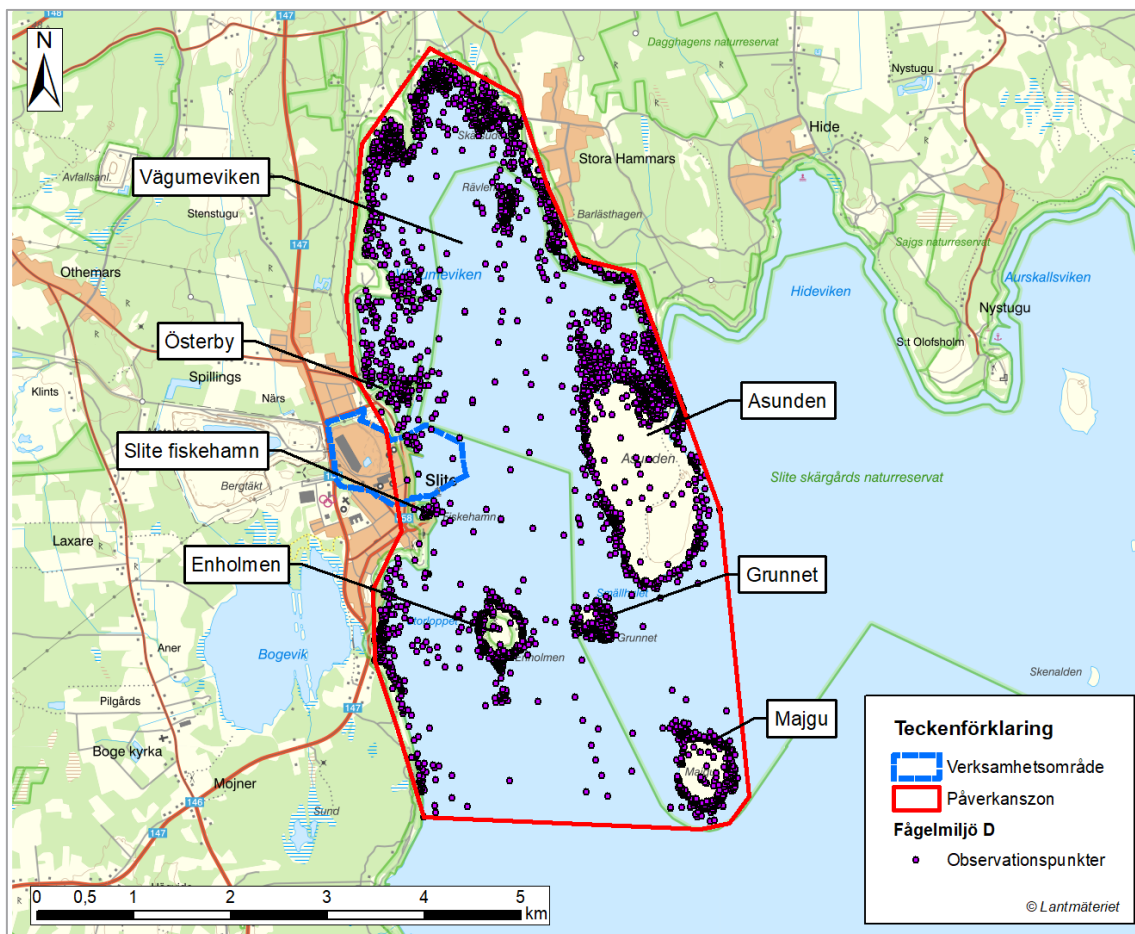


Figur 4. Alla noterade observationer av de 41 fågelarterna inom fågelmiljö C (Ett 30-tal öar som hyser ett stort antal häckande kust- och sjöfåglar, främst änder, gäss, svanar, trutar, måsar, tärnor och vissa vadararter, varav flera arter är hotade.

3.1.4 Fågelmiljö D

Totalt bedömdes 47 fågelarter vara knutna till fågelmiljö D (nationellt värdefulla strandängar med stort antal häckande vadare, andfåglar och måsfåglar). Detta motsvarar 31 % av alla identifierade artobservationer som noterats i fält. Figur 5 visar hur antalet observationer av dessa 47 arter är fördelade inom påverkanszonen. Arterna som hör till fågelmiljö D framgår av [Bilaga D](#).

En aggregering av artfynden kan skönjas på strandängarna i norr i *Vägumeviken*, på strandängarna utanför *Bogevik* söder om fiskehamnen samt på strandängarna på *Enholmen*, *Grunnet*, *Majgu* och *Asunden*.

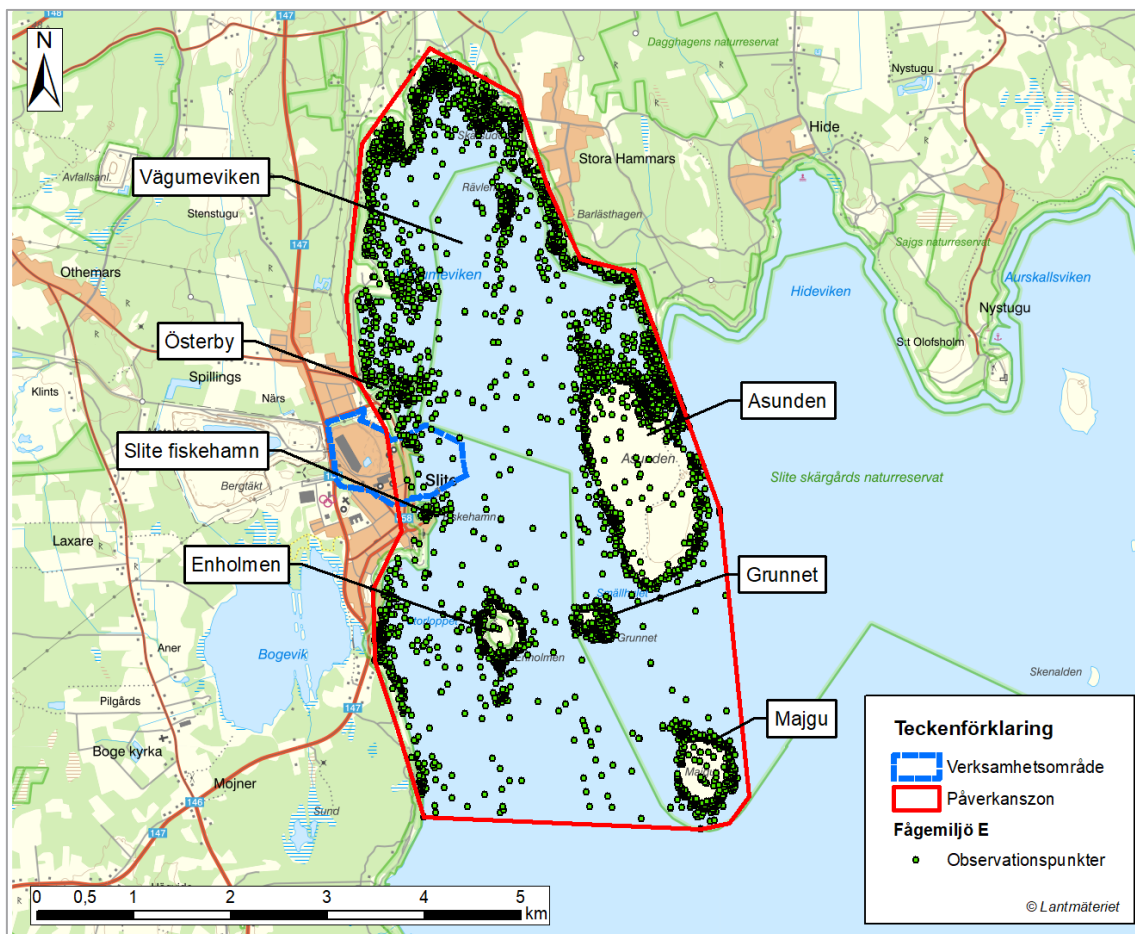


Figur 5. Alla noterade observationer av de 47 fågelarterna inom fågelmiljö D (Nationellt värdefulla strandängar med stort antal häckande vadare, andfåglar och måsfåglar, varav flera arter är nationellt hotade).

3.1.5 Fågelmiljö E

Totalt bedömdes 153 fågelarter vara knutna till fågelmiljö E (flyttningsstråk). Detta motsvarar 99 % av alla identifierade arter som noterats i fält. Figur 6 visar hur antalet observationer av dessa 153 arter är fördelade inom påverkanszonen. Arterna som hör till fågelmiljö E framgår av Bilaga E.

En aggregering av artfynden kan skönjas på strandängarna i norr i *Vägumeviken*, på strandängarna utanför *Bogevik* söder om fiskehamnen samt på strandängarna på *Enholmen*, *Grunnet*, *Majju* och *Asunden*.



Figur 6. Alla noterade observationer av de 153 fågelarterna inom fågelmiljö E (Ett flyttningsstråk för hundratals europeiska sjöfåglar och andra fåglar).

3.2 Förekomst av häckande och övervintrande arter

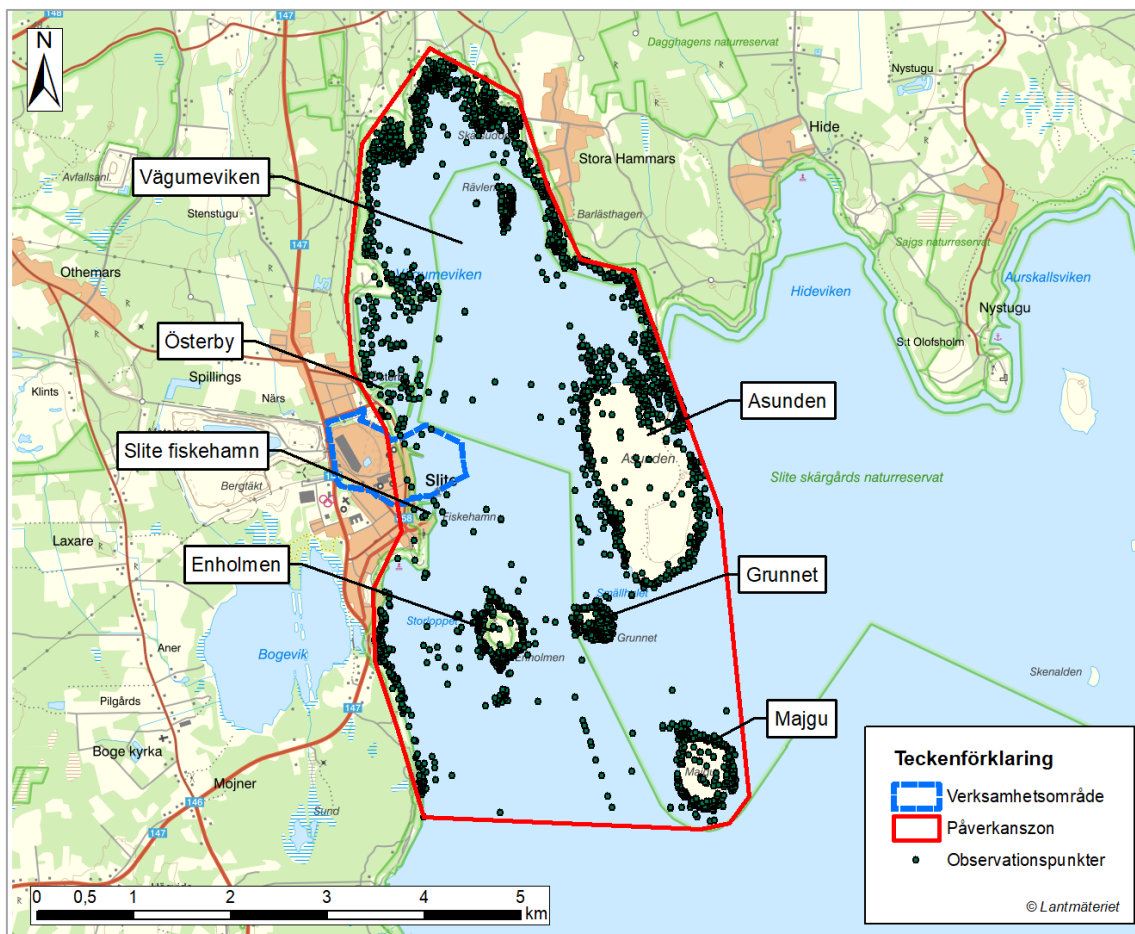
Alla häckande fågelarter som noterats (med hjälp av häckningskriterium²) i området inom påverkanszonen under perioden 1 april–31 juli åren 2021–2023 redovisas i Figur 7.

Alla övervintrande fågelarter som noterats i området inom påverkanszonen under perioden 1 november–31 mars åren 2021–2023 redovisas i Figur 8.

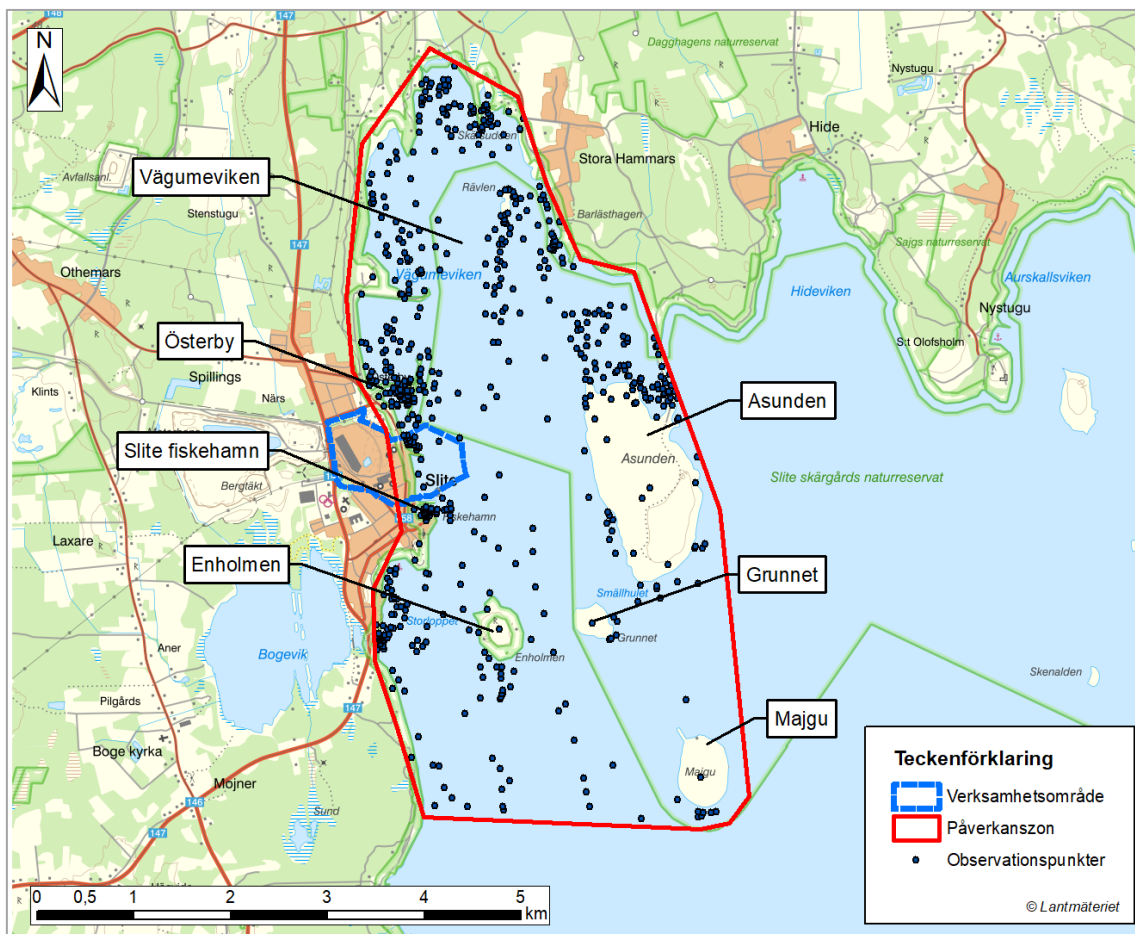
Resultatet för häckande fågelarter visar en aggregering av fynden på strandängarna i norr i Vägumeviken, på strandängarna utanför Bogevik söder om fiskerhamnen samt på strandängarna på Enholmen, Grunnet, Majgu och Asunden. Resultaten är överensstämmande med det sammanlagda resultatet för fågelmiljöerna B, C och D (Figur 3–Figur 5).

Resultatet för övervintrande fåglar visar inga tydliga aggregeringar inom den potentiella påverkanszonen. Möjligen kan något större fågeltätheter av övervintrare identifieras i viken norr om Asunden, i vattnen utanför Bogevik och i vattnen norr om Slite hamn runt Österby. Detta resultat överensstämmer till viss del med det resultat som presenterats ovan för fågelmiljö A (Figur 2).

² Häckningskriterier (säkra tecken): bo/ägg, ungar; hörda ungar vid bo, ruvande, föda åt ungar, bär ekskremensäck, besöker bebott bo, pulli (dununge/kyckling), nyligen flygga ungar, avledningsbeteende, bobygge, ruvfläckar, parning/parningsceremonier.



Figur 7. Alla noterade fynd av häckande fåglar.



Figur 8. Alla noterade fynd av övervintrande fågelarter.

3.3 Förekomst av fokusarter

Förekomsten av de sex utpekade fokusarterna (alfågel^{INT}, bergand^{EN}, ejder^{EN}, silltrut^{LC}, skräntärna^{NT} och svärta^{VU}) inom den potentiella påverkanszonen sammanfattas nedan.

- Alfågel^{INT}: Flest noterade fynd i södra delen av den potentiella påverkanszonen runt Enholmen in mot Bogevik.
- Bergand^{EN}: Flest fynd i strandlinjen och i vattnet längs hamnen mellan *Slite* och *Österby*.
- Ejder^{EN}: Merparten av fynden har gjorts på stränderna (eller i vattnet) runt öarna *Enholmen*, *Grunnet* och *Majgu* samt några fynd på *Asunden* och vid *Slite fiskehamn*.
- Silltrut^{VU}: Få fynd inom den potentiella påverkanszonen. Några enstaka fynd längst uppe i *Vägumeviken* samt några fynd norr om hamnen vid *Österby*.
- Skräntärna^{NT}: Majoriteten av fynden har gjorts i *Vägumeviken* samt i den grunda viken norr om *Asunden*.
- Svärta^{VU}: Enstaka, spridda fynd inom hela den potentiella påverkanszonen.

4 Bedömning av påverkan

4.1 Fågellivet inom den potentiella påverkanszonen

Utifrån resultatsammanställningen av fågeldata från tre års fältinventering tillsammans med fynd av skyddsklassade fågelarter som registrerats i Artportalen, görs bedömningen att den potentiella påverkanszonen är artrik och hyser en värdefull fågelfauna ur ett nationellt perspektiv.

Samtliga fem utpekade typiska fågelmiljöer för det föreslagna Natura 2000-området förekommer inom den potentiella påverkanszonen. Även de sex utpekade fokusarterna för det föreslagna Natura 2000-området förekommer, med en mer eller mindre riklig mängd noteringar, inom hela den potentiella påverkanszonen.

4.2 Nuläget

Det ansökta verksamhetsområdet är sedan lång tid ett industripräglat område med pågående potentiella störningar för fågellivet som kan kopplas till hamnverksamhet och sjötrafik. I nuläget trafikeras Heidelberg Materials hamn av ca 15 fartyg per vecka. Trots befintliga störningar i såväl Heidelberg Materials hamn som ute i farleden finns det ett mycket rikt fågelliv (sett både till artantal och individantal) inom hela den potentiella påverkanszonen. På de tre öarna närmast farleden – *Enholmen*, *Grunnet* och *Majgu* – både häckar, rastar och övervintrar årligen ett stort antal fåglar och dessa öar har utpekat stora värden för fågellivet (Länsstyrelsen Gotlands län, 2022c).

Av inventeringsresultaten att döma medför den befintliga sjötrafiken i farleden *inte* att fåglar undviker området till förmån för andra, mer ostörda platser. Fågellivet inom den potentiella påverkanszonen tycks snarare under lång tid ha anpassats till rådande läge, där stora fartyg liksom fritidsbåtar dagligen passerar i farleden på varierande avstånd från fåglarnas livsmiljöer (t.ex. i strandlinjen eller på kobbar och skär). Sjötrafiken bedöms inte ha någon betydande påverkan på fågellivet.

4.3 Ansökt verksamhet

4.3.1 Påverkan på fågellivet i stort

Påverkan från den ansökta verksamheten bedöms i huvudsak utgöras av

- buller från anläggningsarbeten och muddring
- sedimentspridning vid muddring
- buller från den löpande verksamheten i hamnen
- buller från sjötrafik
- utsläpp vid en eventuell olycka i hamnen eller i farleden.

Det är endast *buller från anläggningsarbeten och muddring samt sedimentspridning vid muddring* som utgör nya typer av påverkan jämfört med den påverkan som förekommer i nuläget.

Skillnaderna mellan ansökt verksamhet och nuläget består i huvudsak av att följande aktiviteter tillkommer i den ansökta verksamheten:

- anläggningsarbeten i hamnen
- muddring i hamnområdet och i farleden
- en viss ökning av antalet sjötransporter till och från Heidelberg Materials hamn.

Planerade *anläggningsarbeten* i hamnen medför en ökad men övergående störning i form av buller i hamnens närområde. Området är redan i nuläget präglad av buller från den löpande verksamheten i hamnen och skillnaden mot nuläget blir begränsad. Buller från anläggningsarbetena bedöms medföra en obetydlig påverkan på fågellivet inom den potentiella påverkanszonen.

Planerad *muddring* i hamnområdet och i farleden innebär likaså tillfälliga aktiviteter. Muddringen medför en potentiellt ökad men övergående störning i form av dels buller, dels sediment-spridning i hamnens och farledens närområde. Avseende buller från *muddring* görs samma bedömning som avseende buller från *anläggningsarbeten*. Sedimentspridning skulle kunna innebära en indirekt påverkan på fåglar om den påverkar vattenmiljön på ett sådant sätt att fåglars födosök i vattenmiljön försvåras. I sammanhanget ska det dock påpekas att både hamnen och farleden i närheten av Slite är tämligen grunda och att en viss sedimentspridning därför förekommer till följd av fartygstrafiken redan i nuläget. Heidelberg Materials har låtit utreda den sedimentspridning som kan uppstå vid muddringen (ansökans bilaga B4). Baserat på resultaten av utredningen bedöms sedimentspridningen medföra en obetydlig påverkan på fåglars födosök.

Den ansökta verksamheten innebär att antalet *sjötransporter* som anlöper till Heidelberg Materials hamn beräknas öka med ca ett fartyg per dygn. I nuläget trafikerar hamnen av ca 15 fartyg per dygn. Den tillkommande trafiken i den ansökta verksamheten bedöms medföra en permanent men obetydlig störningsökning i form av buller.

Anläggningsarbeten, muddring och en (något) ökad sjötrafik medför även en ökad risk för olyckor med utsläpp till havs jämfört med nuläget. Heidelberg Materials har låtit genomföra en nautisk riskanalys (ansökans bilaga B5) som visar att sannolikheten för en sådan olycka är liten i den ansökta verksamheten.

Den ansökta verksamheten bedöms inte leda till att några fågelarter kommer undvika hamnområdet eller dess närområde som viloplats eller för födosök. Inte heller bedöms någon ökad fågeldödighet uppstå till följd av den ansökta verksamheten. Sammantaget görs bedömningen att den störningsökning som uppstår i den ansökta verksamheten är marginell och att den inte kommer att försvåra upprätthållandet av livskraftiga fågelpopulationer.

4.3.2 Påverkan på häckande och övervintrande arter

Fåglar är som mest känsliga för bullerstörning under häckningssäsong (mars/april–juli). Störning under häckningssäsong kan påverka en arts häckningsframgång, vilket är speciellt allvarligt för små, hotade populationer om dessa samtidigt utsätts för andra naturliga och slumpmässiga störningsfaktorer, t.ex. extremväder, ökad vind och nederbörd från klimattförändring, ökad konkurrens och förändrad predation.

Sammanställningen av resultaten för häckande fåglar antyder att området i hamnens omedelbara närhet har ett något lägre habitatvärde för häckande arter medan det tycks ha större habitatvärde för övervintrande fågelarter, då tätheterna av fågel precis runt hamnen verkar vara större vintertid än sommartid. En orsak till detta resultat skulle kunna vara att hamnmiljön erbjuder fler födosökmöjligheter jämfört med strandängarna under de tuffare vintermånaderna. Sannolikt är hamnområdet däremot inte lika intressant under häcksäsong eftersom högkvalitativa och ostörda häckningsmiljöer saknas i hamnmiljön. Den ansökta verksamheten bedöms inte medföra en risk för att bon, revir eller häckningsplatser förstörs eller att födosökningsplatser överges. Slutsatsen är att den ansökta verksamheten inte bedöms påverka vare sig häckande eller övervintrande arter.

4.3.3 Påverkan på fokusarter

När det gäller de sex fokusarterna alfågel^{NT}, bergand^{EN}, ejder^{EN}, silltrut^{VU}, skrântärna^{NT} och svärta^{VU} visar inventeringsresultaten att alla sex fokusarterna förekommer inom (och utanför) den potentiella påverkanszonen inklusive i farleden, vilket tyder på att de inte påverkas av nuvarande fartygstrafik. Resultaten visar även att det förekommer rikligt med födosökningsområden, såväl inom och som utanför den potentiella påverkanszonen där fokusarterna kan födosöka under den tillfälliga störning som uppstår vid anläggnings- och muddringsarbetena.

Bergand och ejder är de fokusarter som har flest noteringar i hamnen. Båda bedöms som övervintrande och häckande inom den potentiella påverkanszonen. Populationerna av dessa två arter är på tillbakagång och de kategoriseras som starkt hotade. Både bergand och ejder bedöms tolerera nuvarande störning och kommer med all sannolikhet att även tolerera den marginellt förändrade störningsbild som uppstår till följd av den ansökta verksamheten.

5 Referenser

Länsstyrelsen, 2016. Bevarandeplan för Natura 2000-området Asunden SE0340154. Bevarandeplanen uppdaterad av Länsstyrelsen: 2016-07-28 och fastställd av Länsstyrelsen: 2016-12-21.

Länsstyrelsen Gotlands län, 2022a. Bilaga 1: Beskrivning av de fågelarter som har beaktats i arbetet med att föreslå nya SPA-områden i Gotlands län och i angränsande ekonomisk zon.

Länsstyrelsen Gotlands län, 2022b. Bilaga 2: Häckande fåglar på östra Gotlands strandängar. Delrapport: Strandfågelinventering Gammelgarn – Norrlanda: Författare: Martinsson, M. 2022. Inventering av häckande fåglar på strandängar längs sträckan Näset i Gammelgarn – Sandviken i Norrlanda år 2022.

Länsstyrelsen Gotlands län, 2022c. Bilaga 3: Häckande kust- och sjöfåglar på öar längs Gotlands ostkust. Bilaga 3. Författare: Larsson, K. Linnéuniversitetet, 391 82 Kalmar

Länsstyrelsen Gotlands län. 2023. Länk till webbplatsen:
<https://www.lansstyrelsen.se/gotland/natur-och-landsbygd/skyddad-natur/natura-2000-omraden/nya-fagelomraden.html>

Naturvårdsverket, 1986. Metod för inventering av häckande kustfåglar. Programområde kust och hav. Undersökningstyp: Inventering av häckande kustfåglar. Arbetsmaterial: 1986-06-07.

Naturvårdsverket, 2012. Fåglar, revirkartering, generell metod. Programområde: Landskap, Skog, Jordbruksmark, Våtmark, Fjäll. Undersökningstyp: Fåglar, revirkartering, generell metod. Version 1:1, 2012-06-21.

SFS 2007:845. Artskyddsförordning (2007:845). Svensk författningssamling t.o.m. ändrad. T.o.m. SFS 2022:928

SLU Artdatabanken, 2020. Rödlistade arter i Sverige 2020. SLU, Uppsala

Bilaga A. Artlista fågelmiljö A

33 arter: Fågelmiljö A, havsområden med mycket stora antal av övervintrande och rastande sjöfåglar, inklusive alfågel och bergand.

Alfågel
Bergand
Bläsand
Brunand
Ejder
Fiskmåås
Gravand
Grågås
Gråtrut
Gräsand
Havstrut
Havsörn
Kanadagås
Knipa
Knölsvan
Mindre sångsvan
Nordlig kärrsnäppa
Salskrake
Silltrut
Sjööorre
Skräntärna
Skäggdopping
Stjärtand
Storlom
Större strandpipare
Svarthakedopping
Svärta
Sångsvan
Tajgasädgås
Tobisgrissla
Tordmule
Vigg
Vitkindad gås

Bilaga B. Artlista fågelmiljö B

56 arter: Fågelmiljö B, havsområden som är viktiga födosöksområden under häckningsperioden för hotade arter som bl.a. ejder, svärta, silltrut och skrântärna

Berguv	Skäggdopping
Bläsand	Skärfläcka
Brun kärrhök	Småtärna
Drillsnäppa	Snatterand
Duvhök	Sothöna
Ejder	Stjärtand
Fiskgjuse	Storspov
Fiskmåå	Strandskata
Fisktärna	Större strandpipare
Gravand	Svärta
Grågås	Sångsvan
Gråhäger	Sävparv
Gråtrut	Tobisgrissla
Gräsand	Tofsvipa
Havstrut	Tordmule
Havsörn	Trana
Kanadagås	Vattenrall
Kentsk tärna	Vigg
Knipa	Vitkindad gås
Knölsvan	Årta
Korp	Ångshök
Kricka	Ångspiplärka
Kråka	Östersjötrut
Kungsörn	
Ormvråk	
Pilgrimsfalk	
Roskarl	
Röd glada	
Rödbena	
Silltrut	
Silvertärna	
Skedand	
Skrattmåå	

Bilaga C. Artlista fågelmiljö C

41 arter: Fågelmiljö C, öar som hyser ett stort antal häckande kust- och sjöfåglar, främst änder, gäss, svanar, trutar, måsar, tärnor och vissa vadararter.

Bläsand	Sångsvan
Drillsnäppa	Tobisgrissla
Ejder	Tofsvipa
Fiskmåsar	Tordmule
Fisktärna	Vigg
Gravand	Vitkindad gås
Grågås	Ängsoplärka
Gråtrut	Östersjötrut
Gräsand	
Havstrut	
Kanadagås	
Kentsk tärna	
Knölsvan	
Kricka	
Mindre strandpipare	
Roskarl	
Rödbena	
Rödspov	
Silltrut	
Silvertärna	
Skedand	
Skrattmåsar	
Skräntärna	
Skäggdopping	
Skärfläcka	
Småtärna	
Snatterand	
Sothöna	
Stjärtand	
Storspov	
Strandskata	
Större strandpipare	
Svärta	

Bilaga D. Artlista fågelmiljö D

47 arter: Fågelmiljö D, nationellt värdefulla strandängar med stort antal häckande vadare, andfåglar och måsfåglar.

Bläsand	Större strandpipare
Brun kärrhök	Svärta
Brushane	Sydlig kärrsnäppa
Drillsnäppa	Sångsvan
Enkelbeckasin	Sävspurv
Europeisk rödspov	Tobisgrissla
Fiskmåås	Tofsvipa
Fisktärna	Tordmule
Gravand	Trana
Grågås	Vattenrall
Gråtrut	Vigg
Gräsand	Vitkindad gås
Gulärta	Årta
Havstrut	Ängsfiolärka
Kanadagås	
Knölsvan	
Kricka	
Mindre strandpipare	
Roskarl	
Rödbena	
Rödspov	
Silltrut	
Silvertärna	
Skedand	
Skrattmåås	
Skäggdopping	
Skärfläcka	
Småtärna	
Snatterand	
Sothöna	
Stjärtand	
Storspov	
Strandskata	

Bilaga E. Artlista fågelmiljö E

153 arter: Fågelmiljö E, flyttningsstråk för hundratusentals europeiska sjöfåglar och andra fåglar.

Alfågel	Grönsångare	Mindre hackspett	Skräntärna	Tobisgrissla
Bergand	Gulhämpling	Mindre strandpipare	Skäggdopping	Tofsvipa
Berglärka	Gulspurv	Mindre sångsvan	Skärfläcka	Tordmule
Björktrast	Gulärta	Mosnäppa	Skärpiplärka	Trana
Blå kärrhök	Halsbandsflugsnappare	Myrsnäppa	Smalnäbbad simsnäppa	Trastsångare
Blåhake	Havstrut	Myrspov	Smådopping	Trädlärka
Blåsand	Havsörn	Nattskärta	Smålom	Törnskata
Brun glada	Hornuggla	Nordlig gransångare	Småsnäppa	Törnsångare
Brun kärrhök	Hussvala	Nordlig kärrsnäppa	Småtärna	Vaktel
Brunand	Hämpling	Ormvråk	Snatterand	Vattenrall
Brushane	Härfågel	Pilgrimsfalk	Sothöna	Videsparv
Drillsnäppa	Höksångare	Prutgås	Spillkråka	Vigg
Dubbelbeckasin	Jorduggla	Pungmes	Stare	Vinterhämpling
Duvhök	Kanadagås	Pärluggla	Stenfalk	Vit stork
Dvärgmås	Kentsk tärna	Rapphöna	Stenskvätta	Vitkindad gås
Ejder	Knipa	Rosenfink	Stjärtand	Årta
Enkelbeckasin	Knölsvan	Roskarl	Storlom	Ägretthäger
Europeisk rödspov	Komknarr	Råka	Storspov	Ängshök
Fiskgjuse	Korp	Röd glada	Strandskata	Ängspiplärka
Fiskmås	Kricka	Rödbena	Större strandpipare	Ärtsångare
Fisktärna	Kråka	Rödspov	Svart rödstjärt	Östersjötrut
Fjällpipare	Kungsfiskare	Rödstrupig piplärka	Svartbent strandpipare	
Fjällvråk	Kungsfågel	Rödvingetrast	Svarthakedopping	
Gluttsnäppa	Kungsörn	Rördrom	Svartsnäppa	
gransångare	Kustlabb	Rörhöna	Svarttärna	
Gravand	Kustpipare	Rörsångare	Svartvit flugsnappare	
Grå flugsnappare	Kustsnäppa	Salskrake	Svärta	
Grågås	Ladusvala	Silltrut	Sydlig kärrsnäppa	
Gråhäger	Lappsparv	Silvertärna	Sånglärka	
Gråtrut	Ljungpipare	Sjööorre	Sångsvan	
Gräsand	Lundsångare	Skedand	Sådesärta	
Grönbena	Lövsångare	Skogssnäppa	Sävparv	
Grönfink	Mindre flugsnappare	Skrattmås	Tajgasädgås	

Bilaga F. Total artlista

Art	Rödlistan 2020	ÅGP	Fågeldirektivet, bilaga 1	Artskyddsförordningen (för fåglar enligt Naturvårdsverkets urval)	Fåglar 50% minskning 1975-2005	Swecos naturvårdsart	Skyddsklass (fynduppgifter ArtDatabanken)	Bevarandeplan Asunden (SE0340154)	(Fågelmiljö A) övervintrande och rastande sjöfåglar, inklusive alfågel och bergand	(Fågelmiljö B) födosöksområden under häcknings-period bl.a. ejder, svärta, silltrut och skräntärna (kopplad till § 4 punkt 4 ASF)	(Fågelmiljö C) öar som hyser häckande kust- och sjöfågel, främst ändor, gäss, svanar, trutar, måsar, tärnor och vissa vadarter (kopplad till § 4 punkt 4 ASF)	(Fågelmiljö D) strandängar med häckande vadare, andfåglar och måsfåglar (kopplad till § 4 punkt 4 ASF)	(Fågelmiljö E) flyttningsstråk för fåglar
Alfågel <i>Clangula hyemalis</i>	NT			4 §					x				x
Bergand <i>Aythya marila</i>	EN			4 §					x				x
Berglärka, <i>Eremophila alpestris</i>	VU						x						x
Berguv <i>Bubo bubo</i>	VU		x				x			x			
Björktrast, <i>Turdus pilaris</i>	NT						x						x
Blå kärnhök <i>Circus cyaneus</i>	NT		x	4 §			3						x
Blåhake <i>Luscinia svecica</i>			x				x						x
Bläsand <i>Mareca penelope</i>	VU			4 §					x	x	x	x	x
Brun glada <i>Milvus migrans</i>	EN		x										x

Art	Rödlistan 2020	ÅGP	Fågeldirektivet, bilaga 1	Artskyddsförordningen (för fåglar enligt Naturvårdsverkets urval)	Fåglar 50% minskning 1975-2005	Swecos naturvårdsart	Skyddsklass (fynduppgifter ArtDatabanken)	Bevarandeplan Asunden (SE0340154)	(Fågelmiljö A) övervintrande och rastande sjöfåglar, inklusive alfågel och bergand	(Fågelmiljö B) födosöksområden under häcknings-period bl.a. ejder, svärta, silltrut och skräntärna (kopplad till § 4 punkt 4 ASF)	(Fågelmiljö C) öar som hyser häckande kust- och sjöfågel, främst änder, gäss, svanar, trutar, måsar, tärnor och vissa vadarearter (kopplad till § 4 punkt 4 ASF)	(Fågelmiljö D) strandängar med häckande vadare, andfåglar och måsfåglar (kopplad till § 4 punkt 4 ASF)	(Fågelmiljö E) flyttningsstråk för fåglar
Brun kärnhök <i>Circus aeruginosus</i>			x	4 §						x		x	x
Brunand <i>Aythya ferina</i>	EN			4 §					x				x
Brushane <i>Calidris pugnax</i>	VU	x	x	4 §				x				x	x
Drillsnäppa <i>Actitis hypoleucos</i>	NT			4 §						x	x	x	x
Dubbelbeckasin <i>Gallinago media</i>	NT		x										x
Duvhök <i>Accipiter gentilis</i>	NT			4 §		x	3			x			x
Dvärgmås <i>Hydrocoloeus minutus</i>			x	4 §									x
Ejder <i>Somateria mollissima</i>	EN			4 §					x	x	x		x
Enkelbeckasin <i>Gallinago gallinago</i>				4 §	x							x	x
Europeisk rödspov <i>Limosa limosa limosa</i>	EN						x					x	x

Art	Rödlistan 2020	ÅGP	Fågeldirektivet, bilaga 1	Artskyddsförordningen (för fåglar enligt Naturvårdsverkets urval)	Fåglar 50% minskning 1975-2005	Swecos naturvårdsart	Skyddsklass (fynduppgifter ArtDatabanken)	Bevarandeplan Asunden (SE0340154)	(Fågelmiljö A) övervintrande och rastande sjöfåglar, inklusive alfågel och bergand	(Fågelmiljö B) födosöksområden under häcknings-period bl.a. ejder, svärta, silltrut och skräntärna (kopplad till § 4 punkt 4 ASF)	(Fågelmiljö C) öar som hyser häckande kust- och sjöfågel, främst änder, gäss, svanar, trutar, måsar, tärnor och vissa vadarearter (kopplad till § 4 punkt 4 ASF)	(Fågelmiljö D) strandängar med häckande vadare, andfåglar och måsfåglar (kopplad till § 4 punkt 4 ASF)	(Fågelmiljö E) flyttningsstråk för fåglar
Fiskgjuse <i>Pandion haliaetus</i>			x				x			x			x
Fiskmås <i>Larus canus</i>	NT			4 §					x	x	x	x	x
Fisktärna <i>Sterna hirundo</i>			x	4 §				x		x	x	x	x
Fjällpipare <i>Charadrius morinellus</i>			x	4 §									x
Fjällvråk <i>Buteo lagopus</i>	NT						x						x
Gluttsnäppa <i>Tringa nebularia</i>													x
gransångare <i>Phylloscopus collybita</i>													x
Gravand <i>Tadorna tadorna</i>	NT			4 §		x			x	x	x	x	x
Grå flugsnappare <i>Muscicapa striata</i>				4 §	x								x
Grågås <i>Anser anser</i>						x			x	x	x	x	x

Art	Rödlistan 2020	ÅGP	Fågeldirektivet, bilaga 1	Artskyddsförordningen (för fåglar enligt Naturvårdsverkets urval)	Fåglar 50% minskning 1975-2005	Swecos naturvårdsart	Skyddsklass (fynduppgifter ArtDatabanken)	Bevarandeplan Asunden (SE0340154)	(Fågelmiljö A) övervintrande och rastande sjöfåglar, inklusive alfågel och bergand	(Fågelmiljö B) födosöksområden under häcknings-period bl.a. ejder, svärta, silltrut och skräntärna (kopplad till § 4 punkt 4 ASF)	(Fågelmiljö C) öar som hyser häckande kust- och sjöfågel, främst änder, gäss, svanar, trutar, måsar, tärnor och vissa vadarearter (kopplad till § 4 punkt 4 ASF)	(Fågelmiljö D) strandängar med häckande vadare, andfåglar och måsfåglar (kopplad till § 4 punkt 4 ASF)	(Fågelmiljö E) flyttningsstråk för fåglar
Gråhäger <i>Ardea cinerea</i>										x			x
Gråtrut <i>Larus argentatus</i>	VU°			4 §					x	x	x	x	x
Gräsand <i>Anas platyrhynchos</i>								x	x	x	x	x	x
Grönben <i>Tringa glareola</i>			x	4 §									x
Grönfink <i>Chloris chloris</i>	EN			4 §									x
Grönsångare <i>Phylloscopus sibilatrix</i>	NT			4 §									x
Gulhämpling <i>Serinus serinus</i>	VU						x						x
Gulsparr <i>Emberiza citrinella</i>	NT			4 §	x	x							x
Gulär <i>Motacilla flava</i>				4 §	x	x						x	x
Halsbands- flugsnappare <i>Ficedula albicollis</i>			x	4 §									x

Art	Rödlistan 2020	ÅGP	Fågeldirektivet, bilaga 1	Artskyddsförordningen (för fåglar enligt Naturvårdsverkets urval)	Fåglar 50% minskning 1975-2005	Swecos naturvårdsart	Skyddsklass (fynduppgifter ArtDatabanken)	Bevarandeplan Asunden (SE0340154)	(Fågelmiljö A) övervintrande och rastande sjöfåglar, inklusive alfågel och bergand	(Fågelmiljö B) födosöksområden under häcknings-period bl.a. ejder, svärta, silltrut och skräntärna (kopplad till § 4 punkt 4 ASF)	(Fågelmiljö C) öar som hyser häckande kust- och sjöfågel, främst änder, gäss, svanar, trutar, måsar, tärnor och vissa vadarearter (kopplad till § 4 punkt 4 ASF)	(Fågelmiljö D) strandängar med häckande vadare, andfåglar och måsfåglar (kopplad till § 4 punkt 4 ASF)	(Fågelmiljö E) flyttningsstråk för fåglar
Havstrut <i>Larus marinus</i>	VU°			4 §					x	x	x	x	x
Havsörn <i>Haliaeetus albicilla</i>	NT		x	4 §			4		x	x			x
Hornuggla <i>Asio otus</i>	NT						x						x
Hussvala <i>Delichon urbicum</i>	VU			4 §	x								x
Hämpling <i>Linaria cannabina</i>													x
Härfågel <i>Upupa epops</i>	RE						x						x
Höksångare <i>Curruca nisoria</i>	VU		x				x						x
Jorduggla <i>Asio flammeus</i>			x				x						x
Kanadagås <i>Branta canadensis</i>									x	x	x	x	x
Kentsk tärna <i>Thalasseus sandvicensis</i>	NT		x	4 §						x	x		x

Art	Rödlistan 2020	ÅGP	Fågeldirektivet, bilaga 1	Artskyddsförordningen (för fåglar enligt Naturvårdsverkets urval)	Fåglar 50% minskning 1975-2005	Swecos naturvårdsart	Skyddsklass (fynduppgifter ArtDatabanken)	Bevarandeplan Asunden (SE0340154)	(Fågelmiljö A) övervintrande och rastande sjöfåglar, inklusive alfågel och bergand	(Fågelmiljö B) födosöksområden under häcknings-period bl.a. ejder, svärta, silltrut och skräntärna (kopplad till § 4 punkt 4 ASF)	(Fågelmiljö C) öar som hyser häckande kust- och sjöfågel, främst änder, gäss, svanar, trutar, måsar, tärnor och vissa vadarearter (kopplad till § 4 punkt 4 ASF)	(Fågelmiljö D) strandängar med häckande vadare, andfåglar och måsfåglar (kopplad till § 4 punkt 4 ASF)	(Fågelmiljö E) flyttningsstråk för fåglar
Knipa <i>Bucephala clangula</i>						x			x	x			x
Knölsvan <i>Cygnus olor</i>									x	x	x	x	x
Kornknarr <i>Crex crex</i>	NT		x				x						x
Korp <i>Corvus corax</i>										x			x
Kricka <i>Anas crecca</i>	VU			4 §						x	x	x	x
Kråka <i>Corvus corone</i>	NT			4 §	x					x			x
Kungsfiskare <i>Alcedo atthis</i>	VU		x				x						x
Kungsfågel <i>Regulus regulus</i>													x
Kungsörn <i>Aquila chrysaetos</i>	NT		x	4 §			4			x			x
Kustlabb, <i>Stercorarius parasiticus</i>	NT						x						x

Art	Rödlistan 2020	ÅGP	Fågeldirektivet, bilaga 1	Artskyddsförordningen (för fåglar enligt Naturvårdsverkets urval)	Fåglar 50% minskning 1975-2005	Swecos naturvårdsart	Skyddsklass (fynduppgifter ArtDatabanken)	Bevarandeplan Asunden (SE0340154)	(Fågelmiljö A) övervintrande och rastande sjöfåglar, inklusive alfågel och bergand	(Fågelmiljö B) födosöksområden under häcknings-period bl.a. ejder, svärta, silltrut och skräntärna (kopplad till § 4 punkt 4 ASF)	(Fågelmiljö C) öar som hyser häckande kust- och sjöfågel, främst änder, gäss, svanar, trutar, måsar, tärnor och vissa vadarearter (kopplad till § 4 punkt 4 ASF)	(Fågelmiljö D) strandängar med häckande vadare, andfåglar och måsfåglar (kopplad till § 4 punkt 4 ASF)	(Fågelmiljö E) flyttningsstråk för fåglar
Kustpipare <i>Pluvialis squatarola</i>													x
Kustsnäppa <i>Calidris canutus</i>													x
Nordlig kärnsnäppa <i>Calidris alpina alpina</i>								x					x
Ladusvala <i>Hirundo rustica</i>													x
Lappsparr <i>Calcarius lapponicus</i>	VU						x						x
Ljungpipare <i>Pluvialis apricaria</i>			x	4 §									x
Lundsångare <i>Phylloscopus trochiloides</i>	NT°						x						x
Lövsångare <i>Phylloscopus trochilus</i>													x
Mindre flugsnappare, <i>Ficedula parva</i>			x				x						x
Mindre hackspett, <i>Dryobates minor</i>	NT						x						x

Art	Rödlistan 2020	ÅGP	Fågeldirektivet, bilaga 1	Artskyddsförordningen (för fåglar enligt Naturvårdsverkets urval)	Fåglar 50% minskning 1975-2005	Swecos naturvårdsart	Skyddsklass (fynduppgifter ArtDatabanken)	Bevarandeplan Asunden (SE0340154)	(Fågelmiljö A) övervintrande och rastande sjöfåglar, inklusive alfågel och bergand	(Fågelmiljö B) födosöksområden under häcknings-period bl.a. ejder, svärta, silltrut och skräntärna (kopplad till § 4 punkt 4 ASF)	(Fågelmiljö C) öar som hyser häckande kust- och sjöfågel, främst änder, gäss, svanar, trutar, måsar, tärnor och vissa vadarearter (kopplad till § 4 punkt 4 ASF)	(Fågelmiljö D) strandängar med häckande vadare, andfåglar och måsfåglar (kopplad till § 4 punkt 4 ASF)	(Fågelmiljö E) flyttningsstråk för fåglar
Mindre strandpipare <i>Charadrius dubius</i>						x					x	x	x
Mindre sångsvan, <i>Cygnus columbianus</i>			x				x		x				x
Mosnäppa <i>Calidris temminckii</i>													x
Myrsnäppa <i>Calidris falcinellus</i>													x
Myrspov <i>Limosa lapponica</i>	VU		x	4 §			3						x
Nattskärra, <i>Caprimulgus europaeus</i>			x				x						x
Nordlig gransångare <i>Phylloscopus collybita abietinus</i>				4 §	x								x
Ormvråk <i>Buteo buteo</i>										x			x
Pilgrimsfalk <i>Falco peregrinus</i>	NT		x				x			x			x
Prutgås <i>Branta bernicla</i>													x

Art	Rödlistan 2020	ÅGP	Fågeldirektivet, bilaga 1	Artskyddsförordningen (för fåglar enligt Naturvårdsverkets urval)	Fåglar 50% minskning 1975-2005	Swecos naturvårdsart	Skyddsklass (fynduppgifter ArtDatabanken)	Bevarandeplan Asunden (SE0340154)	(Fågelmiljö A) övervintrande och rastande sjöfåglar, inklusive alfågel och bergand	(Fågelmiljö B) födosöksområden under häcknings-period bl.a. ejder, svärta, silltrut och skräntärna (kopplad till § 4 punkt 4 ASF)	(Fågelmiljö C) öar som hyser häckande kust- och sjöfågel, främst änder, gäss, svanar, trutar, måsar, tärnor och vissa vadarearter (kopplad till § 4 punkt 4 ASF)	(Fågelmiljö D) strandängar med häckande vadare, andfåglar och måsfåglar (kopplad till § 4 punkt 4 ASF)	(Fågelmiljö E) flyttningsstråk för fåglar
Pungmes <i>Remiz pendulinus</i>	CR						x						x
Pärluggla <i>Aegolius funereus</i>			x				x						x
Rapphöna <i>Perdix perdix</i>	NT						x						x
Rosenfink <i>Carpodacus erythrinus</i>	NT			4 §									x
Roskarl <i>Arenaria interpres</i>	EN			4 §					x	x	x	x	x
Råka <i>Corvus frugilegus</i>													x
Röd glada <i>Milvus milvus</i>			x				x			x			x
Rödbena <i>Tringa totanus</i>						x			x	x	x	x	x
Rödspov <i>Limosa limosa</i>	EN	x		4 §						x	x	x	x
Rödstrupig piplärka <i>Anthus cervinus</i>	VU			4 §									x

Art	Rödlistan 2020	ÅGP	Fågeldirektivet, bilaga 1	Artskyddsförordningen (för fåglar enligt Naturvårdsverkets urval)	Fåglar 50% minskning 1975-2005	Swecos naturvårdsart	Skyddsklass (fynduppgifter ArtDatabanken)	Bevarandeplan Asunden (SE0340154)	(Fågelmiljö A) övervintrande och rastande sjöfåglar, inklusive alfågel och bergand	(Fågelmiljö B) födosöksområden under häcknings-period bl.a. ejder, svärta, silltrut och skräntärna (kopplad till § 4 punkt 4 ASF)	(Fågelmiljö C) öar som hyser häckande kust- och sjöfågel, främst änder, gäss, svanar, trutar, måsar, tärnor och vissa vadarearter (kopplad till § 4 punkt 4 ASF)	(Fågelmiljö D) strandängar med häckande vadare, andfåglar och måsfåglar (kopplad till § 4 punkt 4 ASF)	(Fågelmiljö E) flyttningsstråk för fåglar
Rödvingetrast <i>Turdus iliacus</i>	NT						x						x
Rördrom <i>Botaurus stellaris</i>	NT		x	4 §									x
Rörhöna <i>Gallinula chloropus</i>	LC												x
Rörsångare <i>Acrocephalus scirpaceus</i>	NT			4 §									x
Salskrake <i>Mergellus albellus</i>			x	4 §					x				x
Silltrut <i>Larus fuscus</i>	VU								x	x	x	x	x
Silvertärna <i>Sterna paradisaea</i>			x	4 §		x		x		x	x	x	x
Sjörre <i>Melanitta nigra</i>									x				x
Skedand <i>Spatula clypeata</i>	NT			4 §						x	x	x	x
Skogssnäppa <i>Tringa ochropus</i>													x

Art	Rödlistan 2020	ÅGP	Fågeldirektivet, bilaga 1	Artskyddsförordningen (för fåglar enligt Naturvårdsverkets urval)	Fåglar 50% minskning 1975-2005	Swecos naturvårdsart	Skyddsklass (fynduppgifter ArtDatabanken)	Bevarandeplan Asunden (SE0340154)	(Fågelmiljö A) övervintrande och rastande sjöfåglar, inklusive alfågel och bergand	(Fågelmiljö B) födosöksområden under häcknings-period bl.a. ejder, svärta, silltrut och skräntärna (kopplad till § 4 punkt 4 ASF)	(Fågelmiljö C) öar som hyser häckande kust- och sjöfågel, främst änder, gäss, svanar, trutar, måsar, tärnor och vissa vadarearter (kopplad till § 4 punkt 4 ASF)	(Fågelmiljö D) strandängar med häckande vadare, andfåglar och måsfåglar (kopplad till § 4 punkt 4 ASF)	(Fågelmiljö E) flyttningsstråk för fåglar
Skrattmås <i>Chroicocephalus ridibundus</i>	NT			4 §	x	x				x	x	x	x
Skräntärna <i>Hydroprogne caspia</i>	NT	x	x	4 §				x			x		x
Skäggdopping <i>Podiceps cristatus</i>						x		x	x	x	x	x	x
Skärfläcka <i>Recurvirostra avosetta</i>			x	4 §			x		x	x	x	x	x
Skärpiplärka <i>Anthus petrosus</i>													x
Smalnäbbad simsnäppa <i>Phalaropus lobatus</i>	LC		x										x
Smådopping <i>Tachybaptus ruficollis</i>	NT°			4 §		x							x
Smålom <i>Gavia stellata</i>	NT		x	4 §			3						x
Småsnäppa <i>Calidris minuta</i>													x
Småtärna <i>Sternula albifrons</i>	NT		x	4 §				x	x	x	x	x	x

Art	Rödlistan 2020	ÅGP	Fågeldirektivet, bilaga 1	Artskyddsförordningen (för fåglar enligt Naturvårdsverkets urval)	Fåglar 50% minskning 1975-2005	Swecos naturvårdsart	Skyddsklass (fynduppgifter ArtDatabanken)	Bevarandeplan Asunden (SE0340154)	(Fågelmiljö A) övervintrande och rastande sjöfåglar, inklusive alfågel och bergand	(Fågelmiljö B) födosöksområden under häcknings-period bl.a. ejder, svärta, silltrut och skräntärna (kopplad till § 4 punkt 4 ASF)	(Fågelmiljö C) öar som hyser häckande kust- och sjöfågel, främst änder, gäss, svanar, trutar, måsar, tärnor och vissa vadarearter (kopplad till § 4 punkt 4 ASF)	(Fågelmiljö D) strandängar med häckande vadare, andfåglar och måsfåglar (kopplad till § 4 punkt 4 ASF)	(Fågelmiljö E) flyttningsstråk för fåglar
Snatterand <i>Mareca strepera</i>						x				x	x	x	x
Sothöna <i>Fulica atra</i>						x				x	x	x	x
Spillkråka <i>Dryocopus martius</i>	NT		x	4 §									x
Stare <i>Sturnus vulgaris</i>	VU			4 §	x								x
Stenfalk <i>Falco columbarius</i>	NT		x	4 §			3						x
Stenskvätta <i>Oenanthe oenanthe</i>						x							x
Stjärtand <i>Anas acuta</i>	VU			4 §				x	x	x	x	x	x
Storlom <i>Gavia arctica</i>			x	4 §				x					x
Storspov <i>Numenius arquata</i>	EN			4 §					x	x	x	x	x
Strandskata <i>Haematopus ostralegus</i>	NT°			4 §		x			x	x	x	x	x

Art	Rödlistan 2020	ÅGP	Fågeldirektivet, bilaga 1	Artskyddsförordningen (för fåglar enligt Naturvårdsverkets urval)	Fåglar 50% minskning 1975-2005	Swecos naturvårdsart	Skyddsklass (fynduppgifter ArtDatabanken)	Bevarandeplan Asunden (SE0340154)	(Fågelmiljö A) övervintrande och rastande sjöfåglar, inklusive alfågel och bergand	(Fågelmiljö B) födosöksområden under häcknings-period bl.a. ejder, svärta, silltrut och skräntärna (kopplad till § 4 punkt 4 ASF)	(Fågelmiljö C) öar som hyser häckande kust- och sjöfågel, främst änder, gäss, svanar, trutar, måsar, tärnor och vissa vadarearter (kopplad till § 4 punkt 4 ASF)	(Fågelmiljö D) strandängar med häckande vadare, andfåglar och måsfåglar (kopplad till § 4 punkt 4 ASF)	(Fågelmiljö E) flyttningsstråk för fåglar
Större strandpipare <i>Charadrius hiaticula</i>									x	x	x	x	x
Svart rödstjärt, <i>Phoenicurus ochruros</i>	NT						x						x
Svartbent strandpipare, <i>Charadrius alexandrinus</i>	RE		x				x						x
Svarthakedopping <i>Podiceps auritus</i>			x	4 §					x				x
Svartsnäppa <i>Tringa erythropus</i>	NT			4 §									x
Svarttärna <i>Chlidonias niger</i>	VU						x						x
Svartvit flugsnappare <i>Ficedula hypoleuca</i>	NT						x						x
Svärta <i>Melanitta fusca</i>	VU			4 §				x	x	x	x	x	x
Sydlig kärrsnäppa <i>Calidris alpina schinzii</i>	CR		x				x					x	x
Sånglärka <i>Alauda arvensis</i>													x

Art	Rödlistan 2020	ÅGP	Fågeldirektivet, bilaga 1	Artskyddsförordningen (för fåglar enligt Naturvårdsverkets urval)	Fåglar 50% minskning 1975-2005	Swecos naturvårdsart	Skyddsklass (fynduppgifter ArtDatabanken)	Bevarandeplan Asunden (SE0340154)	(Fågelmiljö A) övervintrande och rastande sjöfåglar, inklusive alfågel och bergand	(Fågelmiljö B) födosöksområden under häcknings-period bl.a. ejder, svärta, silltrut och skräntärna (kopplad till § 4 punkt 4 ASF)	(Fågelmiljö C) öar som hyser häckande kust- och sjöfågel, främst änder, gäss, svanar, trutar, måsar, tärnor och vissa vadarearter (kopplad till § 4 punkt 4 ASF)	(Fågelmiljö D) strandängar med häckande vadare, andfåglar och måsfåglar (kopplad till § 4 punkt 4 ASF)	(Fågelmiljö E) flyttningsstråk för fåglar
Sångsvan <i>Cygnus cygnus</i>			x	4 §					x	x	x	x	x
Sädesärla <i>Motacilla alba</i>													x
Sävspurv <i>Emberiza schoeniclus</i>	NT			4 §	x					x		x	x
Tajgasädgås <i>Anser fabalis fabalis</i>	VU						x	x					x
Tobisgrissla <i>Cephus grylle</i>	NT			4 §		x		x	x	x	x	x	x
Tofsvipa <i>Vanellus vanellus</i>	VU			4 §	x	x				x	x	x	x
Tordmule <i>Alca torda</i>								x	x	x	x	x	x
Trana <i>Grus grus</i>			x	4 §						x		x	x
Trastsångare <i>Acrocephalus arundinaceus</i>	NT°						x						x
Trädlärika <i>Lullula arborea</i>			x				x						x

Art	Rödlistan 2020	ÅGP	Fågeldirektivet, bilaga 1	Artskyddsförordningen (för fåglar enligt Naturvårdsverkets urval)	Fåglar 50% minskning 1975-2005	Swecos naturvårdsart	Skyddsklass (fynduppgifter ArtDatabanken)	Bevarandeplan Asunden (SE0340154)	(Fågelmiljö A) övervintrande och rastande sjöfåglar, inklusive alfågel och bergand	(Fågelmiljö B) födosöksområden under häcknings-period bl.a. ejder, svärta, silltrut och skräntärna (kopplad till § 4 punkt 4 ASF)	(Fågelmiljö C) öar som hyser häckande kust- och sjöfågel, främst änder, gäss, svanar, trutar, måsar, tärnor och vissa vadarearter (kopplad till § 4 punkt 4 ASF)	(Fågelmiljö D) strandängar med häckande vadare, andfåglar och måsfåglar (kopplad till § 4 punkt 4 ASF)	(Fågelmiljö E) flyttningsstråk för fåglar
Törnskata <i>Lanius collurio</i>			x				x						x
Törnsångare <i>Curruca communis</i>						x							x
Vaktel <i>Coturnix coturnix</i>	NT						x						x
Vattenrall <i>Rallus aquaticus</i>										x		x	x
Videsparv <i>Emberiza rustica</i>	NT						x						x
Vigg <i>Aythya fuligula</i>								x	x	x	x	x	x
Vinterhämpling <i>Linaria flavirostris</i>	VU			4 §									x
Vit stork <i>Ciconia ciconia</i>	EN		x				x						x
Vitkindad gås <i>Branta leucopsis</i>			x	4 §				x	x	x	x	x	x
Årta <i>Spatula querquedula</i>	EN			4 §						x		x	x

Art	Rödlistan 2020	ÅGP	Fågeldirektivet, bilaga 1	Artskyddsförordningen (för fåglar enligt Naturvårdsverkets urval)	Fåglar 50% minskning 1975-2005	Swecos naturvårdsart	Skyddsklass (fynduppgifter ArtDatabanken)	Bevarandeplan Asunden (SE0340154)	(Fågelmiljö A) övervintrande och rastande sjöfåglar, inklusive alfågel och bergand	(Fågelmiljö B) födosöksområden under häcknings-period bl.a. ejder, svärta, silltrut och skräntärna (kopplad till § 4 punkt 4 ASF)	(Fågelmiljö C) öar som hyser häckande kust- och sjöfågel, främst änder, gäss, svanar, trutar, måsar, tärnor och vissa vadarearter (kopplad till § 4 punkt 4 ASF)	(Fågelmiljö D) strandängar med häckande vadare, andfåglar och måsfåglar (kopplad till § 4 punkt 4 ASF)	(Fågelmiljö E) flyttningsstråk för fåglar
Ägretthäger <i>Ardea alba</i>													x
Ängshök, <i>Circus pygargus</i>	EN		x				x			x			x
Ängsplärka <i>Anthus pratensis</i>						x				x	x	x	x
Ärtsångare <i>Curruca curruca</i>	NT			4 §									x
Östersjötrut <i>Larus fuscus fuscus</i>	VU						x			x	x		x