



NATURVÄRDESINVENTERING

Heidelberg Materials fabriksområde i Slite, Gotland



PRODUCERAT AV ECOGAIN 2023-10-18



Om dokumentet

Detta dokument redogör för naturvärden kring Heidelberg Materials fabriksområde i Slite. Naturvärdesinventeringen utfördes enligt svensk standard SS 199000:2023.

Följande personer har medverkat i inventeringen:

Ecogain AB:

Tony Svensson – inventering och bedömningar. Senior konsult med lång erfarenhet av naturvärdesinventering, inte minst i gotländsk natur, och expertis inom svampar.

Elin Lindén – inventering. Junior konsult med stor erfarenhet av kärleväxtinventering.

Sofia Lundman – upprättande av rapport och kartor. Senior konsult med lång erfarenhet av naturvärdesinventering och expertis inom GIS.

Kaj Svahn – kvalitetsgranskning. Senior konsult med expertis inom artskydd, fåglar och fjärilar.

Underkonsulter:

Michael Tholin, Kalmar – inventering, bedömningar och texter till rapport. Mycket erfaren biolog med särskilt stora kunskaper om Gotlands flora och fauna och med expertis inom insekter och i synnerhet gaddsteklar, kärleväxter, fåglar och naturvärden på alvarmark.

Beställare

Heidelberg Materials Cement Sverige AB
Organisationsnummer: 556013-5864
Kerstin Nyberg, projektledare
kerstin.nyberg@heidelbergmaterials.com
070-922 08 95

Utförare

Ecogain AB
Organisationsnummer: 556761-6668
info@ecogain.se, 010-405 90 00

Naturvärdesinventering - Heidelberg Materials fabriksområde i Slite, Gotland
Slutversion 2023-10-18.

Ecogains uppdragsnummer: 1021987

Uppdraget har genomförts under perioden maj 2023 till oktober 2023.

Omslagsbild: Raukar vid Lännaberget.

För bakgrundskartor i rapporten gäller © Lantmäteriet, om inte annat anges.



INNEHÅLL

SAMMANFATTNING	4
INLEDNING	5
Om uppdraget	5
Syfte med naturvärdesinventeringen	5
Metodik	5
Ordlista	9
NATURMILJÖER OCH NATURVÄRDE	10
Översiktlig beskrivning	10
Naturvärde	11
Övriga biotoper	14
Generellt skyddade biotopskyddsområden	16
Skyddad natur och omgivande landskap	17
ARTER	19
Värdearter	19
Invasiva främmande arter	21
REFERENSER	22
BILAGA 1: NATURVÄRDESBIOTOPER	24
BILAGA 2: ÖVRIGA BIOTOPER	82
BILAGA 3: LANDSKAPSOMRÅDEN	97
BILAGA 4: ARTFÖRTECKNINGAR	98



SAMMANFATTNING

Ecogain har på uppdrag av Heidelberg Materials Cement Sverige AB genomfört en naturvärdesinventering enligt svensk standard (SS 199000:2023) vid bolagets fabriksområde i Slite på norra Gotland. Inventeringen genomfördes under sommaren 2023 och totalt identifierades 29 naturvärdesbiotoper (varav 26 i naturvärdesklass 3 eller 4) samt 15 biotoper med övrig värdeklass i området. Det inventerade området är starkt påverkat av industriverksamhet samt annan bebyggelse och infrastruktur, med undantag för delar av Lännaberget i områdets nordöstra del där det finns mer naturliga inslag. I inventeringsområdet finns även inslag av äldre grova lövträd i parker och längs alléer samt en stenmur. Framst tack vare att inventeringsområdet omges av marker med mycket hög biodiversitet förekommer även enstaka ovanliga arter med hög rödlisteklassning inom området. Det rör främst vissa nattfjärilar som är anträffade på Lännaberget sedan tidigare samt vissa trädlevande lavar som är knutna till äldre och grövre lövträd inom området.



INLEDNING

Kapitlet ger en introduktion till uppdraget och syftet med naturvärdesinventeringen samt en kortfattad beskrivning av metodiken.

Om uppdraget

Heidelberg Materials Cement Sverige AB (bolaget) avser att ansöka om ett nytt miljötillstånd för fabriksverksamheten på Gotland. Härutöver har bolaget ansökt om planbesked för ny detaljplanering av det område där industriverksamheten bedrivs. Det aktuella området ligger i Slite på norra Gotland (figur 1).

Med anledning av ovanstående har Ecogain naturvärdesinventerat ett cirka 30 hektar stort område runt bolagets fabrik. Resultat av fältbesök och annan kunskapssammanställning presenteras i denna rapport.

Syfte med naturvärdesinventeringen

Syftet med en naturvärdesinventering är att identifiera, avgränsa, beskriva och värdera mark- och vattenområden efter deras betydelse för biologisk mångfald.

Metodik

Inventeringsområdet utgjordes av den yttre gränsen för detaljplan OTH-593, med undantag för de platser som idag är ianspråktagna av och där det bedrivs industriverksamhet (figur 1).

Naturvärdesinventeringen gjordes enligt svensk standard SS 1999000:2023 (SIS 2023) med detaljeringsgrad medel. Det innebär att naturvärdesbiotoper och övriga biotoper ned till en storlek av 0,1 hektar eftersöktes och kartlades i fält.

Naturvärdesinventeringen utfördes med följande tillägg:

- *Detaljerad redovisning av artförekomst.* Tillägget innebär att artfynd har koordinatsatts med hög noggrannhet. Det gäller fynd av fridlysta arter, rödlistade arter och övriga värdearter samt inväsende främmande arter. Vi eftersökte arter i den utsträckning det



FIGUR 1 Inventeringsområdet (blå avgränsning) i Slite på norra Gotland.





behövdes för att kunna göra en säker naturvärdesbedömning och avgränsning av naturvärdesbiotoper.

- *Fördjupad inventering av generellt skyddade biotopskyddsområden.* Tillägget innebär att alla områden som omfattas av det generella biotopskyddet enligt 7 kap 11 § miljöbalken och bilaga 1 till förordningen om områdesskydd identifierades och kartlades i fält, oavsett storlek.
- *Fördjupad inventering av övriga biotoper.* Tillägget innebär att de mark- och vattenområden som inte avgränsas som naturvärdesbiotoper kan tilldelas en övrig värdeklass från 5 till 7.

Dessutom har värdeelement i form av grova eller äldre träd noterats när de påträffades.

Naturvärdesbiotoper avgränsades och deras betydelse för biologisk mångfald bedömdes enligt en skala med fyra naturvärdesklasser (1, 2, 3 och 4):

- naturvärdesklass 1 – högsta naturvärde: mycket stor särskild betydelse för biologisk mångfald
- naturvärdesklass 2 – högt naturvärde: stor särskild betydelse för biologisk mångfald
- naturvärdesklass 3 – påtagligt naturvärde: påtaglig särskild betydelse för biologisk mångfald
- naturvärdesklass 4 – visst naturvärde: viss särskild betydelse för biologisk mångfald

Övriga biotoper avgränsades och bedömdes i tre klasser:

- övrig värdeklass 5 – allmän betydelse för biologisk mångfald
- övrig värdeklass 6 – saknar betydelse för biologisk mångfald
- övrig värdeklass 7 – negativ betydelse för biologisk mångfald

Samtliga biotoper avgränsades i sin helhet, även i de fall där det sträcker sig utanför inventeringsområdet, i enlighet med standardens krav.

Området besöktes i fält under juni och juli 2023. Naturvärdesbedömningarna grundar sig på slutsatser från fältbesök och annan tillgänglig kunskap om inventeringsområdet.

Ytterligare kunskap om området hämtade vi bland annat från ArtDatabanken (2023), Artportalen (2023), Naturvårdsverket (2022a-b). Vi använde



också historiska ortofoton (Lantmäteriet 2023) som stöd vid fältinventering och naturvärdesbedömning.

Naturvärdet bedömdes utifrån bedömningsgrunderna artvärden (förekomst av värdearter och sammansättning av organismsamhällen) och biotopvärden (biotopens tillstånd, sällsynthet och ekologiska funktion inklusive biotopkvaliteter). I bedömningen av artvärde har vi även beaktat skyddsklassade arter (arter som enligt ArtDatabankens riktlinjer bör hanteras med sekretess). Dessa redovisar vi dock inte i beskrivningarna av respektive naturvärdesbiotop.

I naturvärdesbedömningen ingår att bedöma om naturmiljön i respektive biotop utgör Natura 2000-naturtyp. Bedömningen görs med hjälp av Naturvårdsverkets vägledningar för svenska naturtyper i habitatdirektivets bilaga 1 (Naturvårdsverket 2022a) och utgår från kvalitetskriterier med avseende på egenskaper, strukturer och störning samt från förekomst av typiska arter för naturtypen. Denna bedömning används vid beskrivningen av naturmiljön och dess kvalitet, men innebär inte att en naturvärdesbiotop som utgör en Natura 2000-naturtyp är ett skyddat område.

I en naturvärdesinventering enligt svensk standard ingår också att dela in inventeringsområdet i så kallade landskapsområden och bedöma om dessa utgör värdelandskap eller inte. Ett landskapsområde är ett avsnitt av landskapet med karaktärsdrag som gör att det skiljer sig från angränsande landskapsavsnitt. De landskapsområden som har särskild betydelse för biologisk mångfald klassas som värdelandskap. Värdebedömningen grundar sig bland annat i mängden naturvärdesbiotoper, grad av fragmentering och förutsättningar för överlevnad och spridning av värdearter på landskapsnivå.

Alla fynd av värdearter och invasiva främmande arter rapporteras till Artportalen senast i samband med slutleverans av rapport i enlighet med standardens krav.

Begränsningar och osäkerheter

Några delar av inventeringsområdet var inte tillgängliga vid inventeringstillfället på grund av rasrisk eller stängsel. Det gäller ett mindre område nära brottkanten i norr och ett instängslat område längst i sydost. Dessa delar har bedömts på håll vilket innebär att bedömningen är preliminär.



Ordlista

Några av de begrepp som nämns i rapporten förklaras nedan.

BIOTOP

Avser ett område med enhetlig miljö och sammansättning av organismer. Biotop utgör en mer detaljerad indelning av naturen än "naturtyp". Exempel är hällmarkstallskog och alsumpskog.

BIOTOPKVALITET

Förutsättning, egenskap eller företeelse som formar en biotop, till exempel grad av naturlighet, förekomst av strukturer och element som död ved och gamla träd i skogliga miljöer eller närvaro av skötsel som bete eller slåtter i öppna gräsmarker.

FRIDLYST ART

Art som omfattas av formellt skydd enligt lag.

INVASIV FRÄMMANDE ART

En art som introducerats utanför sin naturliga utbredning och vars introduktion och/eller spridning hotar biologisk mångfald.

NATURVÄRDE

Särskild betydelse för biologisk mångfald.

RÖDLISTAD ART

Art som enligt den internationella naturvårdsunionens (IUCN) kriterier inte bedöms ha långsiktigt livskraftig population i Sverige utan löper risk att försvinna från landet.

SIGNALART

Art i förteckning från Skogsstyrelsen eller Jordbruksverket, eller i någon annan officiellt antagen förteckning, som kan användas som indikator för att upptäcka områden av särskild betydelse för biologisk mångfald.

TYPISK ART

Art som är lämplig indikator på en Natura 2000-naturtyps bevarandestatus.

VÄRDEART

Art som är särskilt lämplig att använda vid naturvärdesbedömning genom att den har särskild betydelse för biologisk mångfald eller indikerar att det område där den förekommer har särskild betydelse för biologisk mångfald. Bland värdearter ingår bland annat fridlysta arter, rödlistade arter, typiska arter och signalarter utom de som är uppenbart vanliga och allmänt spridda utan särskilda krav på sin livsmiljö.

VÄRDEELEMENT

En mindre urskiljbar del av en biotop (element) med särskild betydelse för biologisk mångfald. Vad som är ett värdeelement skiljer sig åt i olika naturtyper, men några exempel är gamla eller grova träd, lodytor, småvatten eller sandblottor.



NATURMILJÖER OCH NATURVÄRDE

Kapitlet ger en översiktlig beskrivning av inventeringsområdets naturmiljöer och naturvärde. Naturvärdesbiotoper och landskapsområden redovisas i detalj i bilaga 1 och 2.

Översiktlig beskrivning

Inventeringsområdet omfattar delar av Slite tätort runt bolagets fabriksområde och kontorskomplex, norrut till Lännaberget och kuststräckan söder om Lännalagunen samt västerut till Västra brottets södra och nordöstra kant (figur 1).

I princip är all mark inom inventeringsområdet kraftigt påverkad och förändrad, eller i vissa fall skapad, av den sedan lång tid pågående kalkbrytnings- och cementtillverkningsindustrin, vilken helt dominerar landskapsbilden i trakten. Naturmiljöerna består därför till största del av olika typer av antropogena miljöer så som ruderatmark med eller utan upplagda avbaningsmassor, kraftledningsgator och annan infrastruktur, yngre planterad tallskog samt grönytor i stadsmiljö inklusive alléer. Lännaberget i inventeringsområdets nordöstra del utgör ett undantag från detta med ett välutvecklat raukområde samt områden med naturliga alvarstukturer och kalkgräsmarksvegetation. Även här finns dock tydliga spår av äldre tiders kalkbrytning. Det tätortsnära läget gör att inslaget av icke inhemska och i vissa fall invasiva främmande arter är högt och bidrar påtagligt till den pågående igenväxningen i området. Artrikedomen och inslaget av naturvårdsarter i de människoskapade och av industri påverkade miljöerna kan dock vara påtagliga tack vare det omgivande landskapets särpräglade och rika biologiska mångfald samt att vissa av de antropogena miljöerna i vissa avseenden liknar naturliga miljöer såsom alvar, kalkgräsmarker och gamla träd (alléer).

Vattenmiljöer

Det finns inga opåverkade, naturliga vattenmiljöer i inventeringsområdet. Den enda vattenmiljön som har identifierats ligger i den västra delen av området – mellan väg 147 och Östra brottet – och utgörs av ett par mindre gö-

lar (figur 2). Gölarna omges av fuktig mark och ligger i en kraftledningsgata. De är därför påverkade av körskador som uppstått i samband med röjningar i ledningsgatan.

Landskapsområden

Inventeringsområdet och dess närmaste omgivning delades in i fyra landskapsområden, varav ett värdelandskap (L1, se vidare under rubriken Värdelandskap nedan). Övriga landskapsområden utgörs av fabriksområdet, ett strandnära område i nordost samt Västra brottet med omgivande marker. Landskapsområdena redovisas på karta i figur 3 och beskrivs närmare i bilaga 3.

Naturvärde

Naturvärdesbiotoper

Inom inventeringsområdet identifierades tre naturvärdesbiotoper med naturvärdesklass 2 (högt naturvärde), elva naturvärdesbiotoper med naturvärdesklass 3 (påtagligt naturvärde) och femton naturvärdesbiotoper med naturvärdesklass 4 (visst naturvärde). Dessa finns redovisade på karta i figur 4 och beskrivs närmare i bilaga 1. Inga naturvärdesbiotoper med högsta naturvärde (naturvärdesklass 1) finns i inventeringsområdet.

De naturvärdesbiotoper som har naturvärdesklass 2 (högt naturvärde) är en mindre kalkfuktäng med rik förekomst av orkidéer som kärrknipprot och brudsporre i Västra brottets östra kant, Lännaberget med artrika kalkgräsmarker och raukområde samt trädrader och en liten trädunge med äldre lövträd, bland annat äldre skogsalm och lundalm (båda rödlistade som akut hotade, CR), strax norr om Lännagården.

Bland de naturvärdesbiotoper som har naturvärdesklass 3 finns vitt skilda biotoper så som en ledningsgata med artrik kalkgräsmark söder om Västra brottet, ett par stråk med äldre 100–130 årig barrblandskog öster om väg 147, tre alléer med skogslind, skogsalm, lönn och hästkastanj utmed Skolga-



FIGUR 2 Ett par mindre gölar omgivna av fuktig mark i en ledningsgata är den enda vattenmiljön i inventeringsområdet. Gölarna bedöms inte vara naturligt uppkomna. Se vidare biotop 19 i bilaga 1.

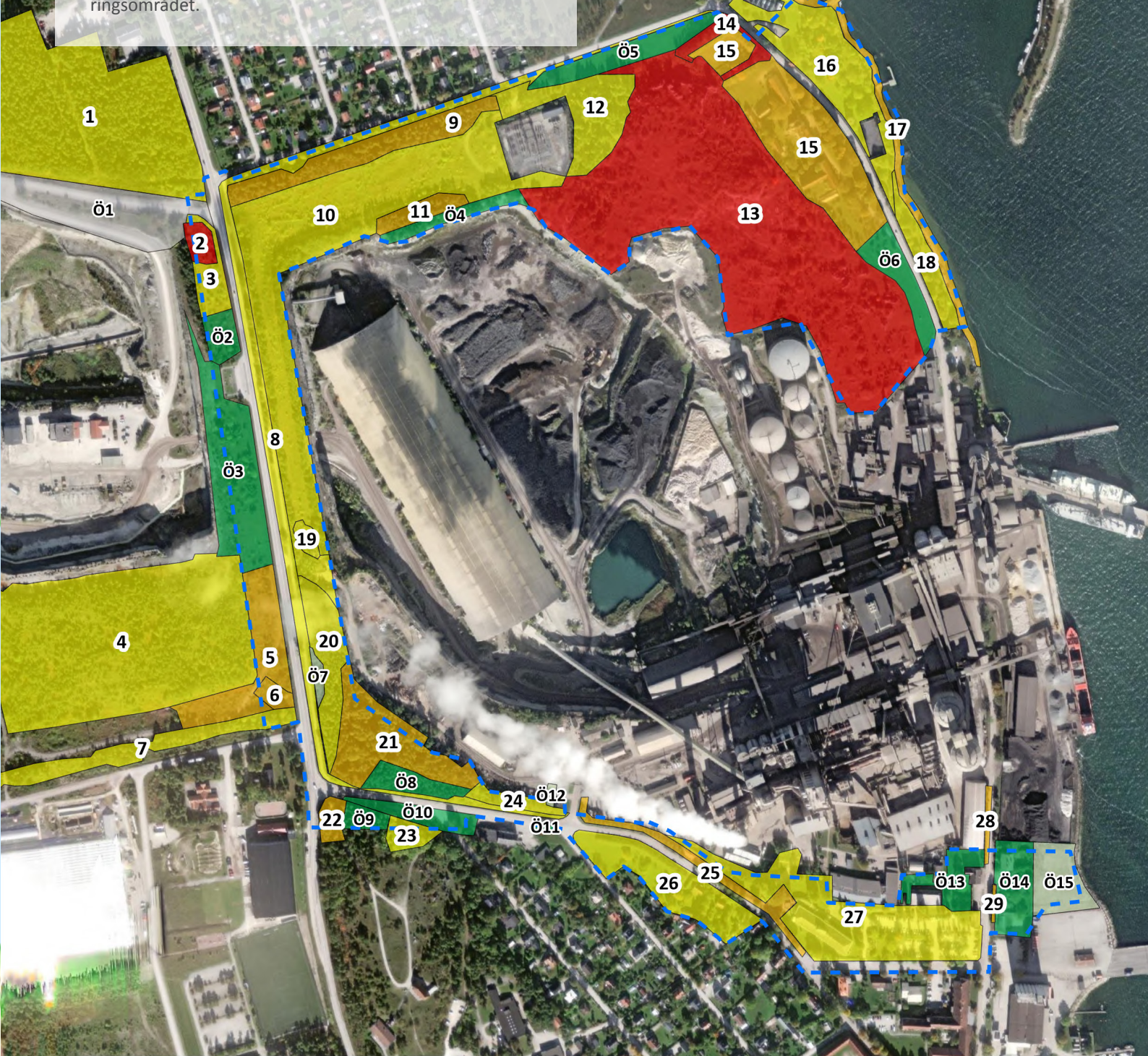





FIGUR 3 Landskapsområden som identifierades i inventeringsområdet.

- Inventeringsområde
- Värdelandskap
- Övriga landskapsområden



FIGUR 4 Naturvärdesbiotoper och övriga biotoper som identifierades i inventeringsområdet. Inga naturvärdesbiotoper i naturvärdesklass 1 finns i inventeringsområdet.



-  Inventeringsområde
-  Naturvärdesklass 2 - högt naturvärde
-  Naturvärdesklass 3 - påtagligt naturvärde
-  Naturvärdesklass 4 - visst naturvärde
-  Övrig värdeklass 5
-  Övrig värdeklass 6
-  Övrig värdeklass 7



tan och Storgatan i Slite tätort, trädgårdsmiljöer kring Lännagården och en havsstrand öster om Lännagården.

De naturvärdesbiotoper som har naturvärdesklass 4 är bland annat yngre och medelålders skogsbestånd, gräsmattor, parkmiljöer och två påverkade gölar i ledningsgatan väster om fabriksområdet.

Värdelandskap

Ett värdelandskap identifierades i inventeringsområdet: Lännaberget och Lännagården (L1; figur 3). Värdelandskapet innefattar Lännaberget med raukar och fläckar med alvarvegetation samt trädgård och parkmiljöer kring Lännagården. I detta värdelandskap finns en koncentration av höga naturvärden och goda förutsättningar för rödlistade arter, bland annat i gruperna epifytiska lavar och insekter.

Värdeelement

Vid inventeringen hittades sammanlagt 15 värdeelement i form av grova lövträd, jätteträd (träd grövre än 1 meter i diameter på det smalaste stället under brösthöjd) och hålträd, främst i den nordöstra och den sydöstra delen av inventeringsområdet. Jätteträden och de hålträd som är grövre än 40 centimeter i diameter klassas som särskilt skyddsvärda träd enligt metodiken i Naturvårdsverkets åtgärdsprogram för särskilt skyddsvärda träd i kulturlandskapet (Naturvårdsverket 2004). Värdeelementen redovisas på karta i figur 5.

Övriga biotoper

Inom inventeringsområdet bedömdes biotoper med ruderatmarker, näringsrika gräsytor och unga tallskogsbestånd till övrig värdeklass 5. En grusplan, en uppbyggd vall med artfattig flora och ett *Salix*-kärr bedömdes till övrig värdeklass 6. Hårdgjorda ytor som vägar och anläggningar bedömdes till övrig värdeklass 7. Övriga biotoper redovisas på karta i figur 4 och i detalj i bilaga 2.

GROVA TRÄD

Ett grovt träd är ett träd som utmärker sig genom att det har grov stam. Gränsen för när olika trädslag kan anses vara grova kan variera i olika källor och är olika för olika trädslag. I denna inventering användes det som räknas som ett grovt träd enligt Skogsstyrelsens handbok för nyckelbiotopsinventering (Skogsstyrelsen 2020).

- Ek och bok: 80 cm
- Tall och gran: 70 cm
- Alm och ask: 60 cm
- Lind, lönn, avenbok och fågelbär: 50 cm
- Björk, klibbal, gråal, asp och oxel: 50 cm
- Sälg: 40 cm
- Rönn: 30 cm

Måtten avser minimidiameter i brösthöjd för en stam och gäller för Götaland och Svealand.

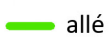
0 200 400 m




FIGUR 5 Värdeelement och generellt skyddade biotopskyddsområden som identifierades i inventeringsområdet.

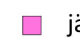
 Inventeringsområde

Generellt biotopskydd

 allé


 stenmur


Värdeelement

 jätteträd (särskilt skyddsvärt träd)

 grovt hålträd (särskilt skyddsvärt träd)

 grovt träd

 hålträd

 trädrad



Generellt skyddade biotopskyddsområden

Vid inventeringen identifierades fyra alléer (figur 6) och en stenmur i inventeringsområdet. Alléerna och muren omfattas av det generella biotopskyddet enligt miljöbalken 7 kap 11§ och bilaga 1 till förordningen om områdesskydd. Alléerna ligger söder om fabriksområdet längs Storgatan respektive Skolgatan och bedöms även utgöra naturvärdesbiotoper med naturvärdesklass 3. Stenmuren ligger norr om Lännaberget, i kanten av en trädesåker mot Paul Fries väg. De generellt skyddade biotopskyddsområdena redovisas på karta i figur 5.

GENERELLT BIOTOPSKYDD

Det generella biotopskyddet omfattar ett antal lätt identifierbara småbiotoper. Stenmurar, åkerholmar, odlingsrösen, källor, våtmarker, diken och mindre vattendrag är skyddade om de ligger i jordbruksmark. För pilevallar och alléer gäller att de är skyddade även på annan mark än jordbruksmark. Inom ett biotopskyddsområde får man inte bedriva en verksamhet eller vidta en åtgärd som kan skada naturmiljön. Om det finns särskilda skäl, får dispens från förbudet ges i det enskilda fallet.



FIGUR 6 Allé med bland annat skogslind och skogsalm i Slite.



Skyddad natur och omgivande landskap

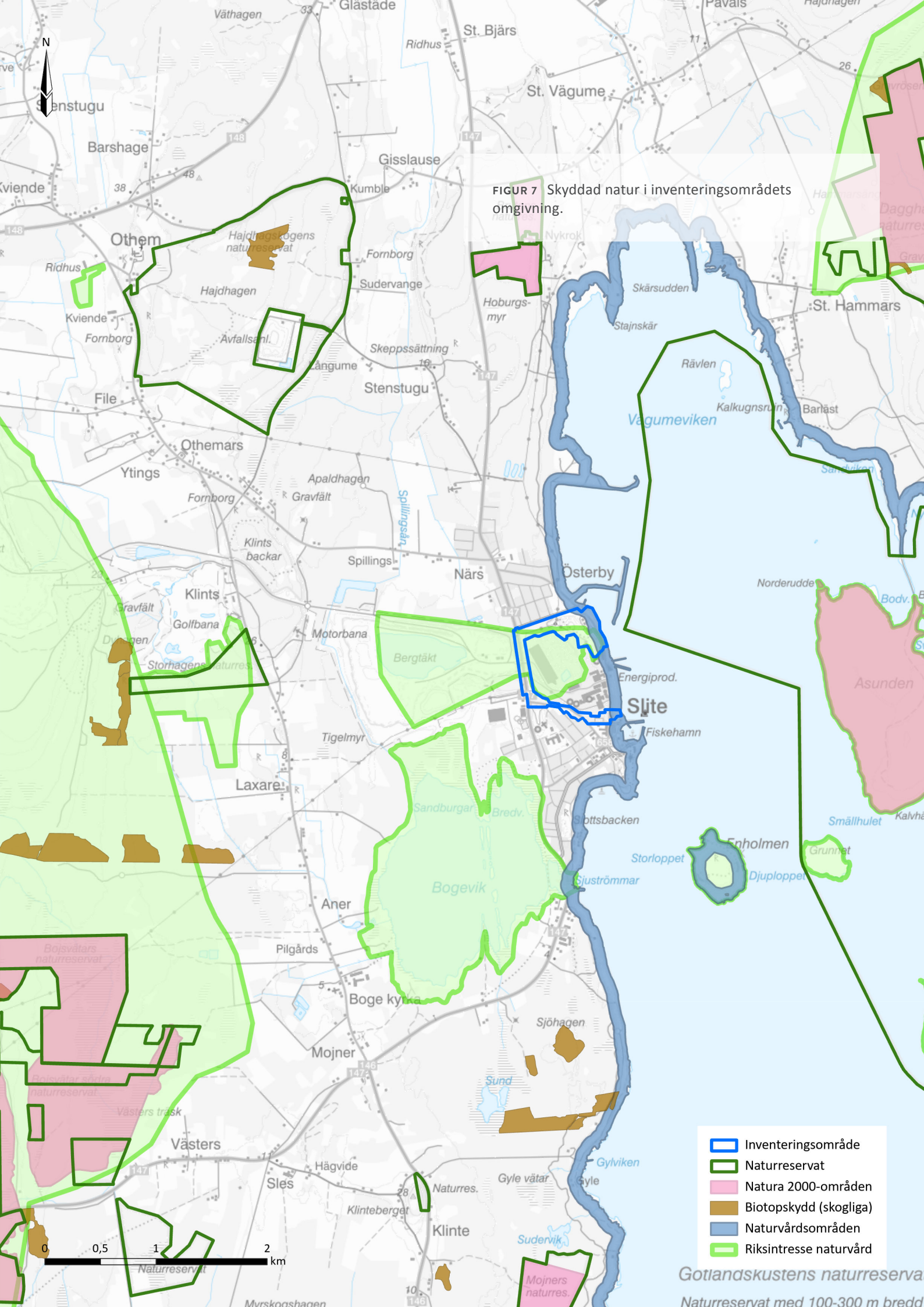
Västra brottet och delar av fabriksområdet omfattas av ett riksintresse för naturvård kallat Slitebrottet, avsett som referenslokal för sedimentär be-
ggrundsstratigrafi (figur 7).

Ytterligare ett riksintresse för naturvård, Bogevik, ligger cirka 700 meter sydväst om inventeringsområdet. Bogevik är en insjö med rik fågelfauna och har även värde som våtmarkskomplex och strandängar. Ett stort (8 043 hektar) riksintresse för naturvård ligger väster om inventeringsområdet: Filehajdar, Hejnum hållar och Kallgatburg. Området omfattar stora sammanhängande våtmarker och hållmarker samt Tingstäde träsk. Inom detta riksintresseområde finns tio naturreservat och nio Natura 2000-områden (SCI). De naturreservat som ligger inom riksintresset är Forsviden, Grodvät, Tiselhagen, Filehajdar, Hejnum hållar, Hejnum Kallgate (även ett Ramsarområde), Kallgatburg, Bälsalvret, Bojsvätar och Bojsvätar södra. Några av dessa naturreservat består av flera separata delområden. Natura 2000-områdena inom riksintresset har över lag samma namn som naturreservaten men omfattar större sammanhängande områden.

Ett naturvårdsområde kallat Gotlandskusten omfattar kustremsan kring hela Gotland, inklusive kustremsan inom inventeringsområdet.

Ytterligare ett naturreservat, Slite skärgård, omfattar havsområden öster om inventeringsområdet och sträcker sig som närmast cirka 300 meter från detta. Naturreservatet Hajdhagskogen ligger vid Othem, tre kilometer nordväst om inventeringsområdet.

Några skogliga biotopskyddsområden med kalkbarrskog ligger vis Sjöhagen, cirka tre kilometer söder om inventeringsområdet. Vid Dyhagen, tre till fyra kilometer väster om inventeringsområdet, finns ytterligare fyra skogliga biotopskyddsområden som består av kalkbarrskog och sumpskog.



FIGUR 7 Skyddad natur i inventeringsområdets omgivning.

- ▭ Inventeringsområde
- ▭ Naturreservat
- ▭ Natura 2000-områden
- ▭ Biotopskydd (skogliga)
- ▭ Naturvårdsområden
- ▭ Riksintresse naturvård

Gotlandskustens naturreservat

Naturreservat med 100-300 m bredd



ARTER

Kapitlet beskriver förekomst av arter i inventeringsområdet. Fokus ligger på fridlysta arter och andra värdearter. Artförteckningar finns också i bilaga 4.

Värdearter

Fridlysta arter

Fridlysningsbestämmelserna i 4 § artskyddsförordningen omfattar alla vilda fåglar. I denna rapport redovisas dock endast de arter som är rödlistade eller upptagna i bilaga 1 till EU:s fågeldirektiv, gemensamt kallade utpekade arter.

Utpekade fågelarter som påträffades under inventeringen är: törnskata, hussvala^{VU}, tornseglare^{EN}, gulsparv^{NT}, ärtsångare^{NT}, rosenfink^{NT} (flera revirhävdande hannar runt Lännagården) samt svart röstjärt^{NT} (revirhävdande i norra delen av fabriksområdet).

De fridlysta växter som hittades under inventeringen är orkidéerna brudsporre (inklusive underarten praktsporre), fläcknycklar, kärrknipprot, nästrot, purpurknipprot, skogsknipprot, tvåblad, vit skogslilja och ängsnycklar, samt blåsippa och gullviva. Purpurknipprot och skogsknipprot hittades utanför inventeringsområdet, i en naturvärdesbiotop (nummer 4) som sträcker sig

ARTSKYDDSFÖRORDNINGEN

I artskyddsförordningen (2007:845) finns bestämmelser om fridlysning av vilda fåglar, andra djurarter samt av växtarter. Alla vilda fåglar omfattas av fridlysningsbestämmelserna. Till artskyddsförordningen hör två listor med arter, bilaga 1 och 2. Alla växt- och djurarter som är betecknade med bokstaven N eller n i förordningens bilaga 1, samt alla växt- och djurarter i bilaga 2 är fridlysta. För växtarter innebär fridlysningen något förenklat att man inte får plocka, gräva upp eller på annat sätt ta bort eller skada de fridlysta växterna.

Fram till den 30 september 2022 har 4 § artskyddsförordningen införlivat förbud både från livsmiljödirektivet och fågeldirektivet. Den 1 oktober 2022 ändrades artskyddsförordningen, bland annat på det sätt att förbuden i de två direktiven delas upp i två olika bestämmelser – 4 § och 4 a §. Detta för att uppnå en mer direktivkonform implementering av fågeldirektivet.



vidare västerut. Orkidéerna är fridlysta enligt Artskyddsförordningens 8 §, medan gullviva och blåsippan är fridlysta enligt 9 §.

Sedan tidigare föreligger ett fynd av skogsödla som är fridlyst enligt 6 §.

Rödlistade arter

De antropogena kalkgräsmarkerna och kalkfuktängarna kring Västra brottet och Lännaberget är relativt rika på rödlistade kärlväxter så som svinrot^{NT}, ljus solvända^{NT} och jordtistel^{NT}. På alléträd och andra jätteträd inne i Slite påträffades de rödlistade lavarna krateroranglav^{EN}, allägglav^{EN} och norsk belonia^{EN} samt svampen pälsticka^{VU}. I trädsiktet finns ask^{EN}, lundalm^{CR} och skogsalm^{CR}.

Bland insekter påträffades de rödlistade vildbina svartpälbsbi^{NT}, släntsmalbi^{NT} och klocknagbi^{NT} samt den solitära getingen spenslig murargeting^{NT} i omgivningarna kring Lännagården. Sedan tidigare (Artportalen 2023) finns även fynd av elva rödlistade fjärilar vid Lännagården varav fältväddsfjädermott^{VU}, rödklintsplattmal^{VU}, skägglavmätare^{VU}, rosenryggat ordensfly^{VU} och gulpudrat nejlikfly^{VU} är mest anmärkningsvärda.

Övriga värdearter

Bland övriga värdearter som noterades vid inventeringen finns bland annat hävdgynnade arter som bockrot, brudbröd, darrgräs och rosettjungfrulin.

RÖDLISTAN

Rödlistan är en redovisning av arters relativa risk att dö ut från det område som rödlistan avser, i vårt fall Sverige. Även vanliga arter kan bli rödlistade om deras populationer befinner sig i kraftig minskning.

Rödlistan är uppdelad i sex olika kategorier, var och en med sin ofta använda förkortning: kunskapsbrist (DD), nationellt utdöd (RE), nära hotad (NT), sårbar (VU), starkt hotad (EN) och akut hotad (CR). Arter i de tre sistnämnda kategorierna kallas med en gemensam term för hotade arter. I denna rapport redovisas arter i dessa tre kategorier samt arter som är nära hotade (NT).

Den svenska rödlistan tas fram av ArtDatabanken enligt internationella kriterier och revideras regelbundet. Den senaste rödlistan publicerades år 2020.

Rödlistan innebär i sig inget juridiskt skydd. Däremot är listan ett viktigt hjälpmedel för att göra naturvårdsprioriteringar, i arbetet med att nå Sveriges miljömål, däribland Ett rikt växt- och djurliv.



Några signalarter på lövträd noterades också, däribland guldlocksmissa, slät lönnlav och lönnlav.

Invasiva främmande arter

I inventeringsområdet påträffades inga arter som är klassade som invasiva främmande arter i EU-kommissionens lista över invasiva arter som är av unionsbetydelse enligt EU:s förordning 1143/2014, däremot en art som finns i det förslag till nationell förteckning som Naturvårdsverket och Havs- och vattenmyndigheten tagit fram och överlämnat till regeringen i juni 2023, nämligen vresros som bland annat finns i en häck längs Storgatan.

Därutöver noterades ett antal arter som Artdatabanken bedömer har hög (parkolvon och flockoxbär) eller mycket hög risk (bergklint, knölklocka, spärroxbär och tysklönn) för invasivitet. Parkolvon, flockoxbär, spärroxbär och tysklönn samt naverlönn växer alla rikligt i buskmarkerna på Lännaberget och längs kusten söder om Lännalagunen. Av dem bedöms åtminstone de tre förstnämnda arterna ha en betydande negativ påverkan på naturvärdena i området och bidrar aktivt till den pågående igenväxningen och förbuskningen.



REFERENSER

Litteratur

Naturvårdsverket 2004: Åtgärdsprogram för särskilt skyddsvärda träd i kulturlandskapet. Rapport 5411

Skogsstyrelsen 2020: Handbok - nyckelbiotopsinventeringen

SIS (Svenska institutet för standarder) 2023: Naturvärdesinventering (NVI) - Kartläggning och värdering av biologisk mångfald - Krav och riktlinjer. Svensk standard SS 199000:2023. SIS Förlag AB, Stockholm

Övrig geografisk information

ArtDatabanken 2023: Uppgifter om artförekomster inom 1 km, inklusive sekretessbelagda fynd, har erhållits från ArtDatabanken 2023-06-02

Artportalen 2023: Kompletterande uppgifter om artförekomster (exklusive sekretessbelagda fynd). <https://artportalen.se> Hämtat 2023-09-04

Lantmäteriet 2023: Historiska ortofoton Visning (referensår 1960 och 1975). <https://www.lantmateriet.se/sv/Kartor-och-geografisk-information/geodataprodukter/produktlista/historiska-ortofoton-visning/> Hämtat 2023-08-31

Naturvårdsverket 2023a: Natura 2000-områden. <http://mdp.vic-metria.nu/miljodataportalen/> Hämtat 2023-08-31

Naturvårdsverket 2023b: Naturresevat. <http://mdp.vic-metria.nu/miljodataportalen/> Hämtat 2023-08-31





BILAGA 1: NATURVÄRDESBIOTOPER

Bilagan beskriver naturvärdesbiotoper i inventeringsområdet. En översiktskarta med alla naturvärdesbiotoper finns i figur 4.

1 Medelålders tallskog nordost om Västra brottet

Naturvärdesklass	Naturtyp	Preliminär bedömning	Preliminär avgränsning	Fortsätter utanför
4 Visst naturvärde	Antropogen terrester miljö	Nej	Nej	Ja
Biotoptyp		Förklaring till preliminär bedömning		
tallskog, produktionskog, industrimark, kalkbrott				
Natura 2000-naturtyp				
NVI01 Ej Natura 2000-naturtyp				
Beskrivning		Biotopvärden		
Tallproduktionskog cirka 40–60 år och bitvis tät. Inslag av ung oxel, björk, gran. Glest buskskikt av enar, spärroxbär och lövsly. Tätare i västra delen med hassel, skogstry, sötkörbär, gran, hagtorn och här finns också inslag av lite äldre träd. Örnbräken dominerar stora ytor, annars svinrot ^{NT} , vispstarr, älvaxing, blåsippa, piggrör, vitsippa, vildkaprifol och murgröna.		Relativt likåldrig ung produktionskog ger lågt biotopvärde		
		Artvärden		
		En rödlistad art och några signalarter ger visst artvärde.		
		Värdearter observerade		
		Svinrot ^{NT} , blåsippa, lönnlav, murgröna och ormbär.		
		Värdearter kända sedan tidigare		
		Invasiva främmande arter		
		Referenser		
		Datum för fältbesök		
		2023-07-13		
		Inventerare		
		Tony Svensson		





2 Fuktäng nordost om Västra brottet

Naturvärdesklass Naturtyp

2 Högt naturvärde Naturlig gräsmark

Biotoptyp

fuktig gräsmark, industrimark, kalkbrott

Natura 2000-naturtyp

6410 Fuktängar

Beskrivning

Fuktäng i ledningsgata med ett fåtal toppkapade klena tallar. Gräsmarken har under lång tid aktivt hållits öppen, åtminstone sedan 1960-talet, eftersom den ligger i en ledningsgata. Ett stort bestånd av örnbräken växer in från söder och längs östra och norra kanten vilket riskerar att skada fuktängens floravärden. Fältskiktet består av luddstarr, svinrot^{NT}, blååtäl, älväxing, blodrot, krissla, slankstarr, kustarun, ängsvädd, älggräs, darrgräs, piggrör och bergrör utöver orkidéerna. Det ligger en del gammalt röjningsris i botten som göder marken vid nedbrytning.

Preliminär bedömning Preliminär avgränsning Fortsätter utanför

Nej Nej Nej

Förklaring till preliminär bedömning

Biotopvärden

Påtagligt biotopvärde knutet till öppen fuktäng i ledningsgata. Igenväxning av örnbräken och bindvide från kanterna drar ned värdet.

Artvärden

Högt artvärde på grund av stort bestånd av kärrknipprot och flera andra fridlysta orkidéer, ett par rödlistade arter och flera typiska arter.

Värdearter observerade

sexfläckig bastardsvärmare^{NT}, svinrot^{NT}, blodrot, brudsporre, darrgräs, fläcknycklar, kärrknipprot, praktsporre, älväxing och ängsnycklar.

Värdearter kända sedan tidigare

Invasiva främmande arter

Referenser

Datum för fältbesök

2023-07-13

Inventerare

Tony Svensson





3 Frisk-fuktig ledningsgata

Naturvärdesklass	Naturtyp	Preliminär bedömning	Preliminär avgränsning	Fortsätter utanför
------------------	----------	----------------------	------------------------	--------------------

4 Visst naturvärde	Naturlig gräsmark	Nej	Nej	Nej
--------------------	-------------------	-----	-----	-----

Biotyp	Förklaring till preliminär bedömning
--------	--------------------------------------

fuktig gräsmark, frisk gräsmark, röjningsbuskage, igenväxningsmark, industrimark

Natura 2000-naturtyp

NVI01 Ej Natura 2000-naturtyp

Beskrivning

Frisk till fuktig gräsmark under igenväxning av främst bindvide och örnbräken. Finns även spridda toppkapade träd av tall, gran, oxel och getapel. Den fuktiga marken har en del körspår. I fältskiktet växer luddstarr, slankstarr, blåtåtel, älväxing, vitmåra, blodrot, gåsört, kråkvicker, kärrknipprot, backskafting, svinrot^{NT}, ältranunkel, revfingerört och älggräs. Det finns också fläckar av guldspärrmossa.

Biotopvärden

Visst biotopvärde knutet till bitvis fuktig gräsmark. Igenväxning drar ned värdet.

Artvärden

Visst artvärde i fåtal av en fridlyst art och några allmänt förekommande typiska arter.

Värdearter observerade

svinrot^{NT}, blodrot, guldspärrmossa, kärrknipprot och älväxing.

Värdearter kända sedan tidigare

Invasiva främmande arter

Referenser

Datum för fältbesök

2023-07-13

Inventerare

Tony Svensson





4 Talletablerad ruderatmark i södra delen av Västra brottet

Naturvärdesklass	Naturtyp	Preliminär bedömning	Preliminär avgränsning	Fortsätter utanför
4 Visst naturvärde	Antropogen terrester miljö	Nej	Nej	Ja

Biotoptyp	Förklaring till preliminär bedömning
ruderatmark, tallskog, industrimark, kalkbrott	

Ruderatmark på upplagsmassor som är snabbt igenväxande av ung tall cirka 10-20 år, med inslag av ung oxel, rönn, enstaka skogsek, enar, brakved, spärroxbär. Ruderatmarken är bitvis frodig av berggrör, blåhallon och bitvis med glesare fältskikt av gulmåra, vildmorot, puktörne, jordtistel^{NT}, backtimjan^{NT}, tussilago, darrgräs, vitmåra, piggrör, älväxing, liten blåklocka, praktbrunört, kvickrot, ängshavre, bitterfibbla och krissla.

Ruderatmark på upplagsmassor som växer igen med ung tall ger lågt biotopvärde.

Visst artvärde i enstaka förekomster av två fridlysta arter och två rödlistade arter.

backtimjan^{NT}, jordtistel^{NT}, purpurknipprot och skogsknipprot.

Spärroxbär

2023-07-13

Tony Svensson





5 Frisk-fuktig ledningsgata sydost om Västra brottet

Naturvärdesklass Naturtyp Preliminär bedömning Preliminär avgränsning Fortsätter utanför

3 Påtagligt naturvärde Antropogen terrester miljö Nej Nej Nej

Biototyp Förklaring till preliminär bedömning

fuktig gräsmark, röjningsbuskage, igenväxningsmark, industrimark, kalkbrott

Natura 2000-naturtyp

NVI01 Ej Natura 2000-naturtyp

Beskrivning

Frisk till fuktig ledningsgata med fläckvis igenväxning av buskvegetation av bindvide, brakved och några spridda kapade tallar. Södra delen är mer öppen. Längs östra kanten växer en smal bård av ung tall med inslag av gran och oxel. Marken har bitvis fuktängskaraktär men har mycket röjningsstubbar och djupa körskador. Markfloran är luddstarr, slankstarr, blåtåtel, älväxing, krissla, blodrot, blåhallon, svinrot^{NT}, backskafting, vitmåra, bergrör, kråkvicker och krypvide.

Biotopvärden

Visst biotopvärde i den bitvis fuktiga, tuviga marken. Igenväxning mellan röjningar och djupa körskador drar ned värdet.

Artvärden

Flera förekomster av två fridlysta arter och några typiska arter ger påtagligt artvärde.

Värdearter observerade

svinrot^{NT}, blodrot, blåtåtel, brudsporre, kärrknipprot och älväxing.

Värdearter kända sedan tidigare

Invasiva främmande arter

Referenser

Datum för fältbesök

2023-07-13

Inventerare

Tony Svensson





6 Liten fuktäng sydost om Västra brottet

Naturvärdesklass Naturtyp Preliminär bedömning Preliminär avgränsning Fortsätter utanför

3 Påtagligt naturvärde Antropogen terrester miljö Nej Nej Nej

Biototyp Förklaring till preliminär bedömning

fuktig gräsmark, igenväxningsmark, röjningsbuskage, industrimark, kalkbrott

Natura 2000-naturtyp

NVI01 Ej Natura 2000-naturtyp

Beskrivning

Liten fuktäng i ledningsgata i markstörning kring ledningsstolpar. I fältskiktet växer kärrknipprot, ängsnycklar, blodrot, luddstarr, hirsstarr, ärtstarr, slankstarr, älväxing, blåtåtel, svinrot^{NT}, kärrtistel, bergrör, knapptåg och åkermynta. Glest med älgört och vass. Uppslag av främst bindvide, lite brakved och björk som röjs emellanåt.

Biotopvärden

Påtagligt biotopvärde i den fuktäng som finns kring ledningsstolparna. Negativt är markpåverkan och igenväxning som dock röjs i ledningsgatan samt kvarliggande röjningsris.

Artvärden

Påtagligt artvärde i de bestånd av två fridlysta orkidéer som växer här.

Värdearter observerade

svinrot^{NT}, blodrot, hirsstarr, kärrknipprot, älväxing, ängsnycklar och ärtstarr.

Värdearter kända sedan tidigare

Invasiva främmande arter

Referenser

Datum för fältbesök

2023-07-13

Inventerare

Tony Svensson





7 Ungskogsbård söder om Västra brottet

Naturvärdesklass Naturtyp Preliminär bedömning Preliminär avgränsning Fortsätter utanför

4 Visst naturvärde Antropogen terrester miljö Nej Nej Ja

Biototyp Förklaring till preliminär bedömning

träddrå, igenväxningsmark, industrimark

Natura 2000-naturtyp

NVI01 Ej Natura 2000-naturtyp

Beskrivning Biotopvärden

Smal träddrå av ung tall 20–40 år med inslag av oxel, gran, sälg, rönn, hästkastanj. Igenväxande väggkant utanför stängslet.

Ung trädbård med inslag av lövträd men som påverkas av kanteffekter ger visst biotopvärde.

Artvärden

Inga värdearter ger lågt/obetydligt artvärde.

Värdearter observerade

Värdearter kända sedan tidigare

Invasiva främmande arter

Referenser

Datum för fältbesök

2023-07-13

Inventerare

Tony Svensson





8 Ruderatflora i väggkant

Naturvärdesklass	Naturtyp	Preliminär bedömning	Preliminär avgränsning	Fortsätter utanför
Naturvärdesklass 4 - visst naturvärde	Antropogen terrester miljö	Nej	Nej	Nej
Biototyp		Förklaring till preliminär bedömning		
ruderatmark, vägren, gräsmatta				
Natura 2000-naturtyp				
NVI01 Ej Natura 2000-naturtyp				
Beskrivning		Biotopvärden		
Ruderatmark och gräsmark i väggkant med gulreseda, blåeld, knylhavre, luserner, revfingerört, lökväxter, malvor, åkervinda, smällglim, pukvete, puktörne, blåhallon, backskafting, svinrot ^{NT} , blåsippa, stormåra. Mindre förekomster av orkidéerna tvåblad och brudsporre.		Visst biotopvärde knutet till oklippt ruderatmark.		
		Artvärden		
		Örtrikt fältskikt med inslag av värdearter ger visst artvärde.		
		Värdearter observerade		
		Puktörne, tvåblad, brudsporre, blåsippa, svinrot ^{NT}		
		Värdearter kända sedan tidigare		
		Invasiva främmande arter		
		Referenser		
		Datum för fältbesök		
		2023-06-28		
		Inventerare		
		Tony Svensson		





9 Äldre tallskog norr om Östra brottet

Naturvärdesklass	Naturtyp	Preliminär bedömning	Preliminär avgränsning	Fortsätter utanför
------------------	----------	----------------------	------------------------	--------------------

Naturvärdesklass 3 - påtagligt naturvärde	Skog och buskmark	Nej	Nej	Nej
---	-------------------	-----	-----	-----

Biototyp	Förklaring till preliminär bedömning
----------	--------------------------------------

tallskog, industrimark

Natura 2000-naturtyp

NVI01 Ej Natura 2000-naturtyp

Beskrivning	Biotopvärden
-------------	--------------

Äldre tallskog cirka 100-130 år som troligen gallrats. Stor återväxt av yngre tall och inslag av klen oxel. Frodigt fältskikt av örnbräken, svinrot^{NT}, blåsippa, stenbär, vitsippa, ormbär, tvåblad och slankstarr. Lite hassel och ung gran i buskskikt.

Äldre tallskog med gott om yngre träd och inslag av klen oxel. Biotopvärdet begränsas av att biotopens smala form gör den känslig för kanteffekter. Det ger sammantaget ett visst biotopvärde.

Artvärden

Förekomst av tre fridlysta arter och en rödlistad ger påtagligt artvärde.

Värdearter observerade

Tvåblad, svinrot^{NT}, vitpyrola, nästrot, blåsippa, ormbär

Värdearter kända sedan tidigare

Invasiva främmande arter

Spärroxbär

Referenser

Datum för fältbesök

2023-06-14

Inventerare

Tony Svensson





10 Ledningsgata väster om fabriksområdet

Naturvärdesklass	Naturtyp	Preliminär bedömning	Preliminär avgränsning	Fortsätter utanför
------------------	----------	----------------------	------------------------	--------------------

Naturvärdesklass 4 - visst naturvärde	Antropogen terrester miljö	Nej	Nej	Nej
---------------------------------------	----------------------------	-----	-----	-----

Biotoptyp	Förklaring till preliminär bedömning
-----------	--------------------------------------

infrastruktur, industrimark

Natura 2000-naturtyp

NVI01 Ej Natura 2000-naturtyp

Beskrivning	Biotopvärden
-------------	--------------

Röjd ledningsgata med en smal bård på varje sida av främst ung tall, med glest spridda inslag av äldre tall. Omges av stängsel och cykelväg åt väster och stenbrott åt öster. Fältskiktet består av örnbräken, ljus solvända^{NT}, vitsippa, blåsippa, vitmåra, slankstarr, klöverärt, kråkvicker, blåtåtel, blåhallon, luddstarr, älvaxing och svinrot^{NT}.

Ledningsgata som hålls öppen ger visst biotopvärde.

Artvärden

Mindre inslag av tre fridlysta arter och tre rödlistade ger visst artvärde.

Värdearter observerade

Svinrot^{NT}, vit skogslilja, nästrot, blåsippa, jordtistel^{NT}, ljus solvända^{NT}, vispstarr

Värdearter kända sedan tidigare

Invasiva främmande arter

Referenser

Datum för fältbesök

2023-06-14

Inventerare

Tony Svensson





11 Tallskog norr om Östra brottet

Naturvärdesklass	Naturtyp	Preliminär bedömning	Preliminär avgränsning	Fortsätter utanför
Naturvärdesklass 3 - påtagligt naturvärde	Skog och buskmark	Nej	Ja	Nej
Biototyp	Förklaring till preliminär bedömning			
tallskog, industrimark, stenbrott	Kommer inte åt branten i tåkten på grund av skyddsavstånd och fallrisk.			
Natura 2000-naturtyp	Biotopvärden			
NVI01 Ej Natura 2000-naturtyp	Visst biotopvärde knutet till de äldre tallarna och rasbranten. Biotopvärdet begränsas av att det är en smal biotop som utsätts för kanteffekter.			
Beskrivning	Artvärden			
Ung till medelålders tät tallskog med glest inslag av gamla tallar med ålder runt 120-150 år. Inslag av oxel och enstaka gran. Fältskikt av blåsippa, vitsippa, lundskafting, vitmåra, bergslok, stensbär och älvväxing. Lite enar, spärroxbär, getapel, skogstry och lövsly förekommer i biotopen. Rasbrant ned i tåkten delvis klädd med tall.	Måttliga förekomster av värdearter med visst signalvärde ger visst artvärde.			
	Värdearter observerade			
	Vit skogslilja, nästrot, blåsippa			
	Värdearter kända sedan tidigare			
	Invasiva främmande arter			
	Spärroxbär			
	Referenser			
	Datum för fältbesök			
	2023-06-14			
	Inventerare			
	Tony Svensson			





12 Tallskog och igenväxningsmark

Naturvärdesklass Naturtyp Preliminär bedömning Preliminär avgränsning Fortsätter utanför

Naturvärdesklass 4 - Skog och buskmark Nej Nej Nej
visst naturvärde

Biototyp Förklaring till preliminär bedömning

tallskog, igenväxningsmark

Natura 2000-naturtyp

NVI01 Ej Natura 2000-naturtyp

Beskrivning Biotopvärden

Gallrad tallskog med mestadels medelålders och yngre träd men med inslag av äldre träd av tall och gran ca 80-130 år. Inslag av oxel, sälg, hassel, gran, ask^{EN}, en och sötkörbär. Bitvis lite tätare buskskikt. I fältskiktet växer arter som skogsfibblor, vildkaprifol, blåsippa, rosettjungfrulin, stenbär, blåhallon, smörblomma, örnbräken och skogsklöver. En dubbel rad av stora betongklossar markerar ungefär gränsen mellan skogen och den öppna marken med raukar öster om denna biotop.

Förekomst av en del äldre tall, en brant och medelålders lövträd ger visst biotopvärde.

Artvärden

Sparsamma förekomster av värdearter med visst påtagligt signalvärde ger visst artvärde.

Värdearter observerade

Ask^{EN}, vit skogslilja, blåsippa, rosettjungfrulin

Värdearter kända sedan tidigare

Invasiva främmande arter

Spärroxbär

Referenser

Datum för fältbesök

2023-06-15

Inventerare

Tony Svensson





13 Raukområde väster om Lännagården

Naturvärdesklass Naturtyp Preliminär bedömning Preliminär avgränsning Fortsätter utanför

Naturvärdesklass 2 - Berg och sten Nej Nej Nej
högt naturvärde

Biototyp Förklaring till preliminär bedömning

hällmark, igenväxningsmark, bergknalle, buskrik betesmark

Natura 2000-naturtyp

6110 Basiska berghällar

Beskrivning Biotopvärden

Raukområde med ett par grupper av tydliga raukar och fler spridda lägre hällar och klippor med alvarvegetation som fetknoppsväxter, plyschmossa, fårsvingel, fältmalört och gråfibbla. Däremellan ganska trivial gräsmark med mycket knylhavre, gullusern, hundäxing, vildkaprifol, blåeld, brudbröd och oxbär. Spridda medelålders oxlar, enar, getapel och rosbuskar ger en varierad miljö. I västra delen är marken helt igenväxt av buskar. Røjning och gräsklippning har utförts kring de största raukarna i östra delen. Centralt i biotopen har det tidigare stått tre byggnader. En kraftledning löper genom den västra kanten av biotopen.

Högt biotopvärde knutet till de sällsynta raukarna och kalkstenschällar med alvarvegetation samt en del äldre oxlar.

Artvärden

Fläckar av alvarflora på hällarna och inslag av rödlistade arter i fältskiktet, samt ett stort antal rödlistade insekter ger ett högt artvärde.

Värdearter observerade

Vit fetknopp, gul fetknopp, stor fetknopp, ljus solvända^{NT}, brudbröd, pimpinell, klocknagbi^{NT}, svartpälsbi^{NT}

Värdearter kända sedan tidigare

Skogsödla, sommarklynne^{VU}, lundalm^{CR}, rödklintsplattmal^{VU}, hagtornsmalmätare^{NT}, guldpuddrat nejlikfly^{VU}, kalkhällsfly^{NT}, praktnejlikfly^{NT}, skägglavmätare^{VU}, blekgult lavfly^{NT}, fältvaddsfjädermott^{VU}, rosenryggat ordensfly^{VU}, vägtornsmätare^{NT}, hedmätare^{NT}, rosenfink^{NT}

Invasiva främmande arter

Naverlön, spärroxbär, flockoxbär

Referenser

Datum för fältbesök

2023-06-15

Inventerare

Tony Svensson





14 Trädrader norr om Lännagården

Naturvärdesklass	Naturtyp	Preliminär bedömning	Preliminär avgränsning	Fortsätter utanför
Naturvärdesklass 2 - högt naturvärde	Antropogen terrester miljö	Nej	Nej	Nej
Biotoptyp		Förklaring till preliminär bedömning		
träddridå, allé				
Natura 2000-naturtyp				
NVI01 Ej Natura 2000-naturtyp				
Beskrivning		Biotopvärden		
Enkla och dubbla trädrader och en liten trädunge av skogsalm ^{CR} , lundalm ^{CR} , naverlönn, skogslönn och hästkastanj. Träden är medelålders till äldre. Markfloran i det bredare avsnittet med dubbla trädrader består främst av ramslök, en del kirskaål och lite hundkäx, skuggnäva, löktrav och hundäxing.		Enkla och dubbla trädrader av ädellövträd ger ett påtagligt biotopvärde.		
		Artvärden		
		Betydelsefulla förekomster av värdearter med påtagligt signalvärde, däribland flera rödlistade arter och två almarter, ger påtagligt artvärde.		
		Värdearter observerade		
		Kraterorangelav ^{EN} , groporangelav, slät lönnlav, lönnlav, svart klotterlav, ramslök, stoftkantlav, skogsalm ^{CR} , lundalm ^{CR}		
		Värdearter kända sedan tidigare		
		Invasiva främmande arter		
		Naverlönn		
		Referenser		
		Datum för fältbesök		
		2023-06-15		
		Inventerare		
		Tony Svensson		





15 Lännagården

Naturvärdesklass	Naturtyp	Preliminär bedömning	Preliminär avgränsning	Fortsätter utanför
------------------	----------	----------------------	------------------------	--------------------

Naturvärdesklass 3 - påtagligt naturvärde	Antropogen terrester miljö	Nej	Nej	Nej
---	----------------------------	-----	-----	-----

Biototyp	Förklaring till preliminär bedömning
----------	--------------------------------------

anlagd park/trädgård

Natura 2000-naturtyp

NVI01 Ej Natura 2000-naturtyp

Beskrivning	Biotopvärden
-------------	--------------

Trädgård och park kring Lännagården och kringliggande byggnader. Klippta näringspåverkade gräsmattor med vitklöver, tusensköna, svartkämpar, vitgröe, engelskt rajgräs, violer och groblad. Det finns även magrare gräsytor. Det finns också häckar, rabatter och spridda lövträd av medelålders till äldre hästkastanj, robinia, oxel, valnöt och en bok som utgör jätteträd. Några av träden är hålträd och grova träd. I en kalkstensmur växer murruta.

Trädgård och park med klippta näringspåverkade gräsmattor, spridda äldre lövträd och häckar, buskar och rabatter ger ett visst biotopvärde.

Artvärden

Värdearter i form av några epifyter på äldre träd, häckande fåglar och några arter knutna till gräsmarkerna ger påtagligt artvärde.

Värdearter observerade

Kraterorangelav^{EN}, lönnlav, guldlocksmossa, vitskivlav, svart klotterlav, tornseglare^{EN}, murruta

Värdearter kända sedan tidigare

ärtsångare^{NT}, grönfink^{VU}, rosenfink^{NT}, backtimjan^{NT}, gul fetknopp, vit fetknopp, lundalm^{CR}, skogsalm^{CR}, hagtornsmalmätare^{NT}

Invasiva främmande arter

Referenser

Datum för fältbesök

2023-06-27

Inventerare

Tony Svensson





16 Park vid badplatsen öster om Lännagården

Naturvärdesklass	Naturtyp	Preliminär bedömning	Preliminär avgränsning	Fortsätter utanför
------------------	----------	----------------------	------------------------	--------------------

Naturvärdesklass 4 - visst naturvärde	Antropogen terrester miljö	Nej	Nej	Ja
---------------------------------------	----------------------------	-----	-----	----

Biototyp	Förklaring till preliminär bedömning
----------	--------------------------------------

anlagd park, äldre kulturmiljö, gräsmatta

Natura 2000-naturtyp

NVI01 Ej Natura 2000-naturtyp

Beskrivning	Biotopvärden
-------------	--------------

Park med klippt gräsmatta som till största del endast är svagt näringspåverkad. Träd i varierande ålder står spridda i ytan, främst skogsek och oxel. Det finns ett fåtal grövre träd. I fältskiktet växer bland annat smalbladiga gräs, käringtand, vitköver, rödklöver, tusensköna, sandnarv, ogräsmaskros, hönsarv, gullusern och trådklöver. Marken sluttar svagt österut. Längs den östra kanten löper en liten strandvall med starkare lutning och som är bevuxen med strandråg, knylhavre, blåhallon, luserner, stormåra och ung till medelålders oxel, ung ask^{EN} och fåtal enar. En gammal kalkugn står i den västra kanten. Mitt i biotopen ligger en upphöjd yta omgärdad av en stödmur. Här står ett monument och bunkrar finns i backen. Öster om detta finns en mindre dunge av medelålders tallskog ca 50 år med tätt buskskikt. Denna del underhålls inte.

Visst biotopvärde knutet till medelålders och äldre lövträd och endast svag näringspåverkan.

Artvärden

Visst artvärde, främst knutet till ett fåtal epifyter som är rödlistade och signalarter.

Värdearter observerade

Norsk belonia^{EN}, vitskivlav, gulmåra, gråfibbla, vit skogslilja, släntsmalbi^{NT}, gullviva, gul fetknopp, lönnlav, skogsalm^{CR}

Värdearter kända sedan tidigare

Invasiva främmande arter

Parkolvon, spärroxbär, naverlön

Referenser

Datum för fältbesök

2023-06-27

Inventerare

Tony Svensson





17 Stenig strand öster om Lännagården

Naturvärdesklass Naturtyp Preliminär bedömning Preliminär avgränsning Fortsätter utanför

Naturvärdesklass 3 - Marint ekosystem i Östersjön Nej Nej Ja
påtagligt naturvärde

Biototyp Förklaring till preliminär bedömning

stenstrand, havsstrand, klippstrand

Natura 2000-naturtyp

NVI01 Ej Natura 2000-naturtyp

Beskrivning Biotopvärden

Stenig och något blockig havsstrand utan vegetation bortsett från lite blåhallon som växer ned mot högsta vattenlinjen och glest spridda exemplar av strandmålla och spjutmålla. Tunna driftvallar med tång och en del skräp. Sjöfåglar vilar längs stranden.

Stenig och blockig strandremsa som nästan är vegetationsfri och med endast tunna strängar av drifttång. Sammantaget ger det ett påtagligt biotopvärde.

Artvärden

Sparsamma förekomster av värdearter med visst signalvärde, samt strandens betydelse för sjöfågel ger ett visst artvärde.

Värdearter observerade

Vitskivlav

Värdearter kända sedan tidigare

Vit skogslilja

Invasiva främmande arter

Referenser

Datum för fältbesök

2023-06-27

Inventerare

Tony Svensson





18 Strandvall och vägbank

Naturvärdesklass	Naturtyp	Preliminär bedömning	Preliminär avgränsning	Fortsätter utanför
------------------	----------	----------------------	------------------------	--------------------

Naturvärdesklass 4 - visst naturvärde	Antropogen terrester miljö	Nej	Nej	Nej
---------------------------------------	----------------------------	-----	-----	-----

Biotoptyp	Förklaring till preliminär bedömning
-----------	--------------------------------------

strandbuskmark, igenväxningsmark, strandskog

Natura 2000-naturtyp

NVI01 Ej Natura 2000-naturtyp

Beskrivning	Biotopvärden
-------------	--------------

Smal sluttning mellan väg och strand bevuxen med ung till medelålders oxel, ask^{EN}, hästkastanj och buskar av getapel, hagtorn, en, spärroxbär, liguster, rosor och lövsly. Bitvis tätt särskilt i den södra delen. Norrut mer halvöppet med gräsmark och spridda träd och buskar. Knylhavre och blåhallon dominerar fältskiktet. I norra delen växer även revfingerört, tulkört, gul fetknopp, grå småfingerört, skogsfibblor, gråfibbla, röllika, kalklockmossa, väddklint och puktörne.

Strandvall med medelålders lövträd och buskar i sluttning från väg som påverkats vid vägbygget men som har visst biotopvärde.

Artvärden

Ung till medelålders ask^{EN} och värdearter med visst signalvärde ger visst artvärde.

Värdearter observerade

Ask^{EN}, blåsippa, gul fetknopp, gulmåra, bockrot, vitskivlav, tulkört, gråfibbla

Värdearter kända sedan tidigare

Invasiva främmande arter

Spärroxbär, liguster

Referenser

Datum för fältbesök

2023-06-27

Inventerare

Tony Svensson





19 Små gölar i ledningsgata

Naturvärdesklass Naturtyp Preliminär bedömning Preliminär avgränsning Fortsätter utanför

Naturvärdesklass 4 - Antropogen limnisk miljö Nej Nej Nej
visst naturvärde

Biototyp Förklaring till preliminär bedömning

Göl

Natura 2000-naturtyp

NVI01 Ej Natura 2000-naturtyp

Beskrivning Biotopvärden

Två gölar med klart vatten och slammig förnabotten. Två små dråg rinner från sydost till gölarna och har sandig botten. Upprinnelsen är dold under utspridda takplåtar men kan möjligen vara en läckande vattenledning. Vatten översilar den östra delen som sluttar lite åt öster. Här växer guldspärrmossa. Den fuktiga marken och gölarna är påverkade av körskador eftersom det ligger i en ledningsgata som röjs. Gölarna omges av bland annat svinrot^{NT} och slankstarr.

Ett par gölar med klart vatten och tillrinnande dråg som påverkats av körspår ger ett visst biotopvärde.

Artvärden

Inga fynd av värdearter ger ett obetydligt artvärde (svinrot är inte knuten till vattnet).

Värdearter observerade

Svinrot^{NT}

Värdearter kända sedan tidigare

Invasiva främmande arter

Referenser

Datum för fältbesök

2023-06-14

Inventerare

Tony Svensson





20 Ung tallskog

Naturvärdesklass Naturtyp Preliminär bedömning Preliminär avgränsning Fortsätter utanför

Naturvärdesklass 4 - visst naturvärde Skog och buskmark Nej Nej Nej

Biototyp Förklaring till preliminär bedömning

tallskog, industrimark

Natura 2000-naturtyp

NVI01 Ej Natura 2000-naturtyp

Beskrivning Biotopvärden

Ung tallskog 40-50 år med inslag av äldre träd i kanterna. Mindre inslag av sälg och oxel. Fäktskiktet består av vildkaprifol, blåsippa, vitsippa, blåhallon, lundskäfting, knylhavre, örnbräken. Lite en, spärroxbär och ung gran finns i buskskiktet.

Ung tallskog utan strukturer ger lågt biotopvärde.

Artvärden

Måttliga förekomster av värdearter med påtagligt signalvärde ger påtagligt artvärde.

Värdearter observerade

Nästrot, vit skogslilja, tvåblad, blåsippa, vispstarr, teveronika, svinrot^{NT}

Värdearter kända sedan tidigare

Invasiva främmande arter

Spärroxbär

Referenser

Datum för fältbesök

2023-06-14

Inventerare

Tony Svensson





21 Äldre barrskog sydväst om fabriksområdet

Naturvärdesklass Naturtyp Preliminär bedömning Preliminär avgränsning Fortsätter utanför

Naturvärdesklass 3 - påtagligt naturvärde Skog och buskmark Nej Nej Ja

Biototyp Förklaring till preliminär bedömning

barrskog, industrimark

Natura 2000-naturtyp

NVI01 Ej Natura 2000-naturtyp

Beskrivning Biotopvärden

Äldre högstammig barrskog ca 100-130 år av tall och gran. Murgröna klänger och kväver många av träden och täcker ofta även marken. Inslag av lågvuxen oxel, sälj och skogsek förekommer. Fläckvis buskskikt av getapel, skogskornell, hassel, slån, en, hagtorn och lövsly. Fältskiktet består av bland annat lundskafting, murgröna, vildkaprifol, midsommarblomster, örnbräken, vitsippa, blåsippa, älggräs, svinrot^{NT} och blåhallon. Måttligt med lågor och döda stående träd. Det ligger bitvis en del industriskrot i skogsbrynen.

Äldre högstammig barrskog med visst inslag av lågor och stående döda träd ger visst biotopvärde trots att biotopen ligger inom inhägnat industriområde och förekomsten av murgröna som kväver många av träden.

Artvärden

Fåtal värdearter ger visst artvärde.

Värdearter observerade

Vit skogslilja, blåsippa, teveronika, vispstarr, lundskafting, svinrot^{NT}

Värdearter kända sedan tidigare

Invasiva främmande arter

Referenser

Datum för fältbesök

2023-06-14

Inventerare

Tony Svensson





22 Äldre tallskog

Naturvärdesklass	Naturtyp	Preliminär bedömning	Preliminär avgränsning	Fortsätter utanför
Naturvärdesklass 3 - påtagligt naturvärde	Antropogen terrester miljö	Nej	Nej	Ja
Biototyp	Förklaring till preliminär bedömning			
tallskog				
Natura 2000-naturtyp				
NVI01 Ej Natura 2000-naturtyp				
Beskrivning	Biotopvärden			
Äldre tallar med knotiga grenar i sluttning ned mot väg. Det finns spår av gallring i skogen. I fältskiktet finns blåsippa, vispstarr, lundskäfting, krypvide, tulkört, vitsippa, spärroxbär, slankstarr och skogsfibblor.	Visst biotopvärde knutet till äldre tallar i sluttning.			
	Artvärden			
	Måttliga förekomster av värdearter med visst signalvärde ger visst artvärde.			
	Värdearter observerade			
	Vit skogslilja, puktörne, blåsippa, vispstarr, lundskäfting, tulkört			
	Värdearter kända sedan tidigare			
	Invasiva främmande arter			
	Referenser			
	Datum för fältbesök			
	2023-06-28			
	Inventerare			
	Tony Svensson			





23 Ung sälgskog

Naturvärdesklass	Naturtyp	Preliminär bedömning	Preliminär avgränsning	Fortsätter utanför
Naturvärdesklass 4 - visst naturvärde	Antropogen terrester miljö	Nej	Nej	Ja
Biototyp	Förklaring till preliminär bedömning			
triviallövskog				
Natura 2000-naturtyp				
NVI01 Ej Natura 2000-naturtyp				
Beskrivning	Biotopvärden			
Ung sälgskog omkring 50 år med inslag av ung tall. Det ligger måttligt med lågor av sälg i biotopen. Markfloran består av knylhavre, stenbär, ängskovall, svinrot ^{NT} , vitsippa och vildkaprifol.	Ung sälgskog med måttligt av lågor ger ett visst biotopvärde.			
	Artvärden			
	Inga fynd av värdearter kopplade till den aktuella miljön ger ett obetydligt artvärde.			
	Värdearter observerade			
	Svinrot ^{NT}			
	Värdearter kända sedan tidigare			
	Invasiva främmande arter			
	Referenser			
	Datum för fältbesök			
	2023-06-28			
	Inventerare			
	Tony Svensson			





24 Ung blandskog mot Skolgatan

Naturvärdesklass	Naturtyp	Preliminär bedömning	Preliminär avgränsning	Fortsätter utanför
Naturvärdesklass 4 - visst naturvärde	Skog och buskmark	Nej	Nej	Nej
Biotoptyp		Förklaring till preliminär bedömning		
blandskog, igenväxningsmark, industrimark, vall				
Natura 2000-naturtyp				
NVI01 Ej Natura 2000-naturtyp				
Beskrivning		Biotopvärden		
Medelålders lövdominerad blandskog av oxel, sälg, tall, poppel och skogslönn. Unga frösådda träd har också etablerat sig. I fältskiktet växer vildkaprifol, kirskaål, vitsippa, luddstarr, blåsippa, svinrot ^{NT} , teveronika, knylhavre och blåhallon.		Vall mot industriområde och utanförliggande igenväxande skogsbård ger obetydligt biotopvärde.		
		Artvärden		
		Visst artvärde knutet till fåtal värdearter.		
		Värdearter observerade		
		Blåsippa, svinrot ^{NT} , teveronika		
		Värdearter kända sedan tidigare		
		Invasiva främmande arter		
		Spärroxbär		
		Referenser		
		Datum för fältbesök		
		2023-06-14		
		Inventerare		
		Tony Svensson		





25 Allé vid Skolgatan

Naturvärdesklass	Naturtyp	Preliminär bedömning	Preliminär avgränsning	Fortsätter utanför
------------------	----------	----------------------	------------------------	--------------------

Naturvärdesklass 3 - påtagligt naturvärde	Antropogen terrester miljö	Nej	Nej	Nej
---	----------------------------	-----	-----	-----

Biotoptyp	Förklaring till preliminär bedömning
-----------	--------------------------------------

allé, infrastruktur, gräsmatta

Natura 2000-naturtyp

NVI01 Ej Natura 2000-naturtyp

Beskrivning	Biotopvärden
-------------	--------------

Allé av medelålders till äldre tidigare hamlad skogslind, enstaka skogslönn och skogsalm^{CR}. I objektet ingår även ett intilliggande jätteträd av poppel med förekomst av kraterangelav^{EN}. Ett par av träden i allén klassas som särskilt skyddsvärda jträd och ett par är dessutom hålträd.

Trädens ålder, struktur och vitalitet ger förutsättningar för artdiversitet och sammantaget ett påtagligt biotopvärde.

Artvärden

Måttliga förekomster av värdearter med visst-påtagligt signalarvärde ger ett påtagligt artvärde.

Värdearter observerade

Norsk belonia^{EN}, pälsticka^{VU}, kraterangelav^{EN}, slät lönnlav, lönnlav, vitskivlav, guldlocksmossa, skogsalm^{CR}

Värdearter kända sedan tidigare

Invasiva främmande arter

Referenser

Datum för fältbesök

2023-06-27

Inventerare

Tony Svensson





26 Park söder om fabriksområdet

Naturvärdesklass Naturtyp Preliminär bedömning Preliminär avgränsning Fortsätter utanför

Naturvärdesklass 4 - Antropogen terrester miljö Nej Nej Nej

Biototyp Förklaring till preliminär bedömning

anlagd park, anlagd park/trädgård

Natura 2000-naturtyp

NVI01 Ej Natura 2000-naturtyp

Beskrivning Biotopvärden

Park med klippt gräsmatta som bitvis är relativt örtrik med luserner, hårkörvel, svartkämpar, fingerörter, malvor, åkervinda och skatnäva. I andra delar är gräsmattan mer näringsrik. Spridda lövträd av varierande ålder och slag förekommer: apel, päron, skogslönn, tysklönn, hägg, skogsalm, skogsek och björk. I en omskött dunge växer gran och ädelgranar. I parken finns även häckar och buskar av syren och liguster. Murgröna klänger i några träd.

Visst biotopvärde knutet till variation av äldre lövträd och bitvis örtrikare gräsmatta och kantzoner.

Artvärden

Sparsam förekomst av enstaka värdeart med högt artvärde ger ett visst artvärde.

Värdearter observerade

Alléägglav^{EN}, alléskruvmossa, skogsalm^{CR}

Värdearter kända sedan tidigare

Invasiva främmande arter

Tysklönn

Referenser

Datum för fältbesök

2023-06-28

Inventerare

Tony Svensson





27 Parkering, gräsytor och rabatter

Naturvärdesklass	Naturtyp	Preliminär bedömning	Preliminär avgränsning	Fortsätter utanför
Naturvärdesklass 4 - visst naturvärde	Antropogen terrester miljö	Nej	Nej	Ja
Biototyp		Förklaring till preliminär bedömning		
anlagd park, gräsmatta				
Natura 2000-naturtyp				
NVI01 Ej Natura 2000-naturtyp				
Beskrivning		Biotopvärden		
Parkeringsytor med omgivande klippta gräsmattor, häckar och spridda träd. Poppel, platan, skogslönn, ask, pil, valnöt, skogslind, päron m.fl. Gräsmattorna är bitvis något näringsrika med tusensköna, ogräsmaskros, gullusern men också puktörne, skär kattost, revfingerört, vallmo, käringtand, trådklöver och vårskärvrö.		Vanlig biotop i dåligt tillstånd ger obetydligt biotopvärde.		
		Artvärden		
		Sparsamma förekomster av värdearter knutna till spridda lövträd ger ett visst artvärde.		
		Värdearter observerade		
		Kraterorangelav ^{EN} , lönnlav, slät lönnlav, ask ^{EN} , alléskruvmossa		
		Värdearter kända sedan tidigare		
		Invasiva främmande arter		
		Vresros, tysklönn, platan, valnöt		
		Referenser		
		Datum för fältbesök		
		2023-06-27		
		Inventerare		
		Tony Svensson		





28 Norra allén, Storgatan

Naturvärdesklass Naturtyp Preliminär bedömning Preliminär avgränsning Fortsätter utanför

Naturvärdesklass 3 - Antropogen terrester miljö Nej Nej Ja
påtagligt naturvärde

Biototyp Förklaring till preliminär bedömning

allé, infrastruktur

Natura 2000-naturtyp

NVI01 Ej Natura 2000-naturtyp

Beskrivning

Allé av hamlad medelålders till äldre skogsalm^{CR}, skogslönn och hästkastanj. På träden förekommer bland annat matt orangelav, slät lönnlav och lönnlav.

Biotopvärden

Trädens ålder och struktur gör att förutsättningar för naturvårdsarter finns. Ovanlig biotop med viss ekologisk funktion ger visst biotopvärde.

Artvärden

Sparsamma förekomster av värdearter med visst signalvärde ger visst artvärde.

Värdearter observerade

Matt orangelav, skogsalm^{CR}, slät lönnlav, lönnlav

Värdearter kända sedan tidigare

Invasiva främmande arter

Referenser

Datum för fältbesök

2023-06-27

Inventerare

Tony Svensson





29 Södra allén, Storgatan

Naturvärdesklass	Naturtyp	Preliminär bedömning	Preliminär avgränsning	Fortsätter utanför
------------------	----------	----------------------	------------------------	--------------------

Naturvärdesklass 3 - påtagligt naturvärde	Antropogen terrester miljö	Nej	Nej	Nej
---	----------------------------	-----	-----	-----

Biototyp	Förklaring till preliminär bedömning
----------	--------------------------------------

allé, infrastruktur

Natura 2000-naturtyp

NVI01 Ej Natura 2000-naturtyp

Beskrivning

Allé av äldre, grov hamlad skogsalm^{CR} varav ett jätteträd som utgör ett särskilt skyddsvärt träd. I allén finns också en ask^{EN}.

Biotopvärden

Trädens ålder, struktur och vitalitet gör att förutsättningar för naturvårdsarter finns. Ovanlig biotop med viss ekologisk funktion ger visst biotopvärde.

Artvärden

Sparsamma förekomster av värdearter med högt signalvärde ger ett påtagligt artvärde.

Värdearter observerade

Kraterorangelav^{EN}, alléskruvmossa

Värdearter kända sedan tidigare

Invasiva främmande arter

Vresros

Referenser

Datum för fältbesök

2023-06-27

Inventerare

Tony Svensson





BILAGA 2: ÖVRIGA BIOTOPER

Bilagan beskriver övriga biotoper (övrig värdeklass 5 och 6) i inventeringsområdet. En översiktskarta med alla övriga biotoper finns i figur 4. Övriga biotoper med värdeklass 7 utgör resterande delar av inventeringsområdet (hårdgjorda ytor, vägar och dylikt), men har inte karterats separat.

Ö1 Truckvägen östra delen

Värdeklass	Naturtyp	Preliminär bedömning	Preliminär avgränsning	Fortsätter utanför
Övrig värdeklass 7	Antropogen terrester miljö	Nej	Nej	Ja
Biotoptyp	Förklaring till preliminär bedömning			
väg, industrimark, anläggning, upplag, hårdgjord yta	Invasiva främmande arter			
Beskrivning	Datum för fältbesök			
Östra delen av truckvägen kantad av upplagsvallar samt med omgivande grusplan, anläggning och en brant med nyetablerade träd.	2023-08-10			
	Inventerare			
	Tony Svensson			





Ö2 Torr-frisk ledningsgata

Värdeklass Naturtyp Preliminär bedömning Preliminär avgränsning Fortsätter utanför

Övrig värdeklass 5 Antropogen terrester miljö Nej Nej Ja

Biototyp Förklaring till preliminär bedömning

torr gräsmark, röjningsbuskage, igenväxningsmark, industrimark, kalkbrott

Beskrivning Invasiva främmande arter

Torr till frisk mark i ledningsgata som är igenvuxen av örnbräken, bitvis av bindvide, och inslag av sälg, tall, gran och skogsek. Träden är toppkapade på 2-3 m höjd. Svinrot^{NT}, piggrör, backskafting, stenbär, luddstarr, vitmåra är de mest förekommande växterna i gläntor av örnbräkenbeståndet.

Datum för fältbesök

2023-07-13

Inventerare

Tony Svensson





Ö3 Ruderatmark O Västra brottet

Värdeklass	Naturtyp	Preliminär bedömning	Preliminär avgränsning	Fortsätter utanför
------------	----------	----------------------	------------------------	--------------------

Övrig värdeklass 5	Antropogen terrester miljö	Nej	Nej	Ja
--------------------	----------------------------	-----	-----	----

Biotoptyp	Förklaring till preliminär bedömning
-----------	--------------------------------------

ruderatmark, röjningsbuskage, igenväxningsmark, industrimark, kalkbrott

Beskrivning	Invasiva främmande arter
-------------	--------------------------

Ruderatmark på upplagsmassor i ledningsgata mellan trafikerad väg och stenbrottet. Markfloran domineras av knylhavre och luserner. Spridda buskar av bindvide och låga träd av tall, oxel och sälg står i ledningsgatan. Fältskiktet består av revfingerört, blåhallon, åkerfräken, knylhavre, gullusern, blålusern, pukvete, renfana, äkta johannesört, åkertistel och kråkvicker. Brant gruslänt längs västra sidan ned i tälten.

Datum för fältbesök

2023-07-13

Inventerare

Tony Svensson





Ö4 Rasbrant

Värdeklass	Naturtyp	Preliminär bedömning	Preliminär avgränsning	Fortsätter utanför
Övrig värdeklass 5	Antropogen terrester miljö	Ja	Nej	Nej
Biototyp	Förklaring till preliminär bedömning			
bergbrant, stenbrott, kalkbrott	Rasrisk och fick inte gå nära kanten.			
Beskrivning	Invasiva främmande arter			
Rasbrant i stenbrott med brant sydlutning som blivit beväxt med unga träd av främst tall och några unga lövträd.	Datum för fältbesök			
	2023-06-16			
	Inventerare			
	Tony Svensson			





Ö5 Trädesåker norr om Lännagården

Värdeklass Naturtyp Preliminär bedömning Preliminär avgränsning Fortsätter utanför

Övrig värdeklass 5 Antropogen terrester miljö Nej Nej Nej

Biototyp Förklaring till preliminär bedömning

träda

Beskrivning Invasiva främmande arter

Plan trädesåker svagt sluttande åt nordost. Åkern kantas av en kalkstensmur längs den norra och östra sidan. Möjligen fungerar området som vallåker utan insådd. Här växer ängsgröe, stormåra, knölsmörblomma, teveronika, hundäxing, tusensköna, knylhavre och luserner.

Datum för fältbesök

2023-06-15

Inventerare

Tony Svensson





Ö6 Gräsyta nordost om fabriksområdet

Värdeklass Naturtyp Preliminär bedömning Preliminär avgränsning Fortsätter utanför

Övrig värdeklass 5 Antropogen terrester miljö Nej Nej Nej

Biotoptyp Förklaring till preliminär bedömning

gräsmatta, anlagd park

Beskrivning Invasiva främmande arter

Klippt gräsmatta mellan väg och raukområde. Här växer främst hundäxing, gullusern, skuggnäva, ängssyra, åkervinda, blåeld, gulmåra, ängshaverrot, stormåra, revfingerört, kalklockmossa. I norra delen står några planterade yngre oxlar.

Datum för fältbesök

2023-06-27

Inventerare

Tony Svensson





Ö7 Salixkärr

Värdeklass Naturtyp Preliminär bedömning Preliminär avgränsning Fortsätter utanför

Övrig värdeklass 6 Myr Nej Nej Nej

Biototyp Förklaring till preliminär bedömning

skogskärr, videsnår

Beskrivning Invasiva främmande arter

Salixsnår av bindvide kantad av medelålders sälg, enstaka inslag av glasbjörk. Stilla algbeväxt vatten. Marken täcks av löv och pinnförna. Fuktig till blöt mjuk mark.

Datum för fältbesök

2023-06-14

Inventerare

Tony Svensson





Ö8 Ung tallskog

Värdeklass Naturtyp Preliminär bedömning Preliminär avgränsning Fortsätter utanför

Övrig värdeklass 5 Skog och buskmark Nej Nej Nej

Biototyp Förklaring till preliminär bedömning

barrskog, industrimark

Beskrivning Invasiva främmande arter

Ung tallskog 40-60 år med inslag av oxel och sälg. Marken täcks av murgröna som också klänger i träden, vildkaprifol, vitsippa, blåsippa, vispstarr, slankstarr, lite olvon, örnbräken.

Datum för fältbesök

2023-06-14

Inventerare

Tony Svensson





Ö9 Ung tallskog

Värdeklass Naturtyp Preliminär bedömning Preliminär avgränsning Fortsätter utanför

Övrig värdeklass 5 Antropogen terrester miljö Nej Nej Ja

Biototyp Förklaring till preliminär bedömning

yngre produktionsskog, tallskog

Beskrivning Invasiva främmande arter

Ung tallskog ca 40-50 år med uppkommande plantor av tall. Fältskikt av vildkaprifol, stenbär, skogsfibblor, vitsippa, blåsippa och ängskovall.

Datum för fältbesök

2023-06-28

Inventerare

Tony Svensson





Ö10 Gräsytor i vägkant

Värdeklass	Naturtyp	Preliminär bedömning	Preliminär avgränsning	Fortsätter utanför
------------	----------	----------------------	------------------------	--------------------

Övrig värdeklass 5	Antropogen terrester miljö	Nej	Nej	Nej
--------------------	----------------------------	-----	-----	-----

Biototyp	Förklaring till preliminär bedömning
----------	--------------------------------------

gräsmatta, ruderatmark, igenväxningsmark

Beskrivning	Invasiva främmande arter
-------------	--------------------------

Klippt gräsmatta med blåeld, gulreseda, väddklint, puktörne, gulmåra, smällglim, revfingerört. Oklippt del mot skogen söder om biotopen. Knylhavre, palsternacka, pukvete, stormåra, rödklöver. Igenväxande av ung tall.

Datum för fältbesök

2023-06-28

Inventerare

Tony Svensson





Ö11 Trädrad av lönn

Värdeklass	Naturtyp	Preliminär bedömning	Preliminär avgränsning	Fortsätter utanför
------------	----------	----------------------	------------------------	--------------------

Övrig värdeklass 5	Antropogen terrester miljö	Nej	Nej	Nej
--------------------	----------------------------	-----	-----	-----

Biototyp	Förklaring till preliminär bedömning
----------	--------------------------------------

trädråd, gräsmatta

Beskrivning	Invasiva främmande arter
-------------	--------------------------

Trädrad av fyra tidigare hamlade medelålders träd av skogslönn och tysklönn. Klippt gräsmatta och väggkant med ruderaflora: pukvete, blåusern, stormåra, getvåppling, renfana.

Tysklönn

Datum för fältbesök

2023-06-28

Inventerare

Tony Svensson





Ö12 Ruderatmarksvall

Värdeklass	Naturtyp	Preliminär bedömning	Preliminär avgränsning	Fortsätter utanför
------------	----------	----------------------	------------------------	--------------------

Övrig värdeklass 6	Antropogen terrester miljö	Nej	Nej	Nej
--------------------	----------------------------	-----	-----	-----

Biototyp	Förklaring till preliminär bedömning
----------	--------------------------------------

vall, ruderatmark

Beskrivning	Invasiva främmande arter
-------------	--------------------------

Uppbyggd vall med artfattig flora av ruderatarter som revfingerört, sommargyllen, knylhavre, hundkäx, vitmåra, lite pukvete.

Datum för fältbesök

2023-06-14

Inventerare

Tony Svensson





Ö13 Gräsmatta vid fabriksområdet

Värdeklass Naturtyp Preliminär bedömning Preliminär avgränsning Fortsätter utanför

Övrig värdeklass 5 Antropogen terrester miljö Nej Nej Nej

Biototyp Förklaring till preliminär bedömning

gräsmatta, anlagd park/trädgård, industrimark

Beskrivning Invasiva främmande arter

Trädgårds-/parkmiljö som till stor del består av gräsmatta med några solitära träd av högre värde samt vanligare trädgårdsbuskar. I biotopen förekommer syrén, måbär, skogsalm^{CR}, ask^{EN} och lönn.

Datum för fältbesök

2023-06-16

Inventerare

Tony Svensson, Elin Lindén





Ö14 Ruderatmark, grusytor och bebyggelse

Värdeklass Naturtyp Preliminär bedömning Preliminär avgränsning Fortsätter utanför

Övrig värdeklass 5 Antropogen terrester miljö Nej Nej Ja

Biototyp Förklaring till preliminär bedömning

grusplan, ruderatmark, anlagd/bebyggd mark

Beskrivning Invasiva främmande arter

Ruderatmark och grusplaner kring bebyggelse nära hamnen. Två äldre skogsalmar^{CR} finns i objektet och några små kapade skogslindar. Bakgårdarna är bitvis igenväxta av luserner, hundäxing, körvel, syrén, ask^{EN}, tysklönn, ung skogsalm^{CR} mm.

Vresros

Datum för fältbesök

2023-06-27

Inventerare

Tony Svensson





Ö15 Grusplan

Värdeklass Naturtyp Preliminär bedömning Preliminär avgränsning Fortsätter utanför

Övrig värdeklass 6 Antropogen terrester miljö Ja Ja Ja

Biototyp Förklaring till preliminär bedömning

grusplan, industrimark Avstängt område med hägn. Ej åtkomlig.

Beskrivning Invasiva främmande arter

Grusplan vid hamnen. Störd mark med lite ruderatvegetation. Blåeld noterades på håll.

Datum för fältbesök

2023-06-27

Inventerare

Tony Svensson





BILAGA 3: LANDSKAPSOMRÅDEN

Bilagan beskriver de landskapsområden som avgränsats i inventeringsområdet. Värdelandskap är landskapsområden med särskild betydelse för biologisk mångfald. Landskapsområdena redovisas på karta i figur 3.

Värdelandskap

L1 Lännaberget och Lännagården

Beskrivning: Landskapsområdet innefattar Lännaberget med raukar och fläckar med alvarvegetation samt trädgård och parkmiljöer kring Lännagården.

Motivering: I landskapsområdet finns en koncentration av höga naturvärden och goda förutsättningar för rödlistade arter, bland annat i grupperna epifytiska lavar och insekter.

Övriga landskapsområden

L2 Strandnära område i Slite - Österby

Beskrivning: I landskapsområdet ingår strandvallar, vägbank och parkmiljöer vid badplatsen vid Lännagården och norrut till Österby. Några skogbevunna delar och spridda träd förekommer.

L3 Fabriksområdet

Beskrivning: Fabriksområdet med hårdgjorda ytor, byggnader, vägar och en damm samt de närmaste liggande, påverkade naturmiljöerna med bland annat gräsmarker i ledningsgata, skog och alléer.

L4 Västra brottet

Beskrivning: Västra brottet med aktivt täkt och omgivande ruderatmarker, igenväxande tidigare avbanade ytor och yngre produktionsskog.



BILAGA 4: ARTFÖRTECKNINGAR

Bilagan redovisar arter som förekommer i inventeringsområdet.

TABELL 1. Fridlysta arter, rödlistade arter och övriga värdearter som påträffades i inventeringsområdet under inventeringen. Rödlistekategori (2020) anges med nära hotad (NT), sårbar (VU), starkt hotad (EN) och akut hotad (CR). Signalart anger om arten finns i någon officiell lista över signalarter (SKS - Skogsstyrelsens signalarter, JBV - Jordbruksverkets ängs- och betesmarksinventering, TRV - Trafikverkets indikatorarter för artrika vägkanter). Typisk art anger vilka Natura 2000-naturtyper arten är typisk i, om någon. Natura 2000-naturtyp anges med kod.

Svenskt namn	Vetenskapligt namn	Rödliste- kategori	Fridlyst enligt §	Signalart	Typisk art
hussvala	<i>Delichon urbicum</i>	VU	4		
hämpling	<i>Linaria cannabina</i>	LC	4		5130
tornseglare	<i>Apus apus</i>	EN	4		
ärtsångare	<i>Curruca curruca</i>	NT	4		
blanksvart trämyra	<i>Lasius fuliginosus</i>	LC		SKS	
klocknagbi	<i>Hoplitis mitis</i>	NT			
sexfläckig bastardsvärmare	<i>Zygaena filipendulae</i>	NT			6210, 6230, 6270, 6510, 6530, 9070
skogsnätfjäril	<i>Melitaea athalia</i>	LC			9070, 6530, 6510
släntsmalbi	<i>Lasioglossum nitidiusculum</i>	NT			
svartpälsbi	<i>Anthophora retusa</i>	NT			
alléägglav	<i>Candelariella reflexa</i>	EN			
groporangelav	<i>Caloplaca obscurella</i>	LC			
kraterorangelav	<i>Caloplaca ulcerosa</i>	EN			
lönnlav	<i>Bacidia rubella</i>	LC		SKS	9070
matt orangelav	<i>Calogaya decipiens</i>	LC			
norsk belonia	<i>Gyalecta nidarosiensis</i>	EN			
slät lönnlav	<i>Bacidia fraxinea</i>	LC		SKS	9070
stoftkantlav	<i>Myriolecis hagenii</i>	LC			
svart klotterlav	<i>Arthonia atra</i>	LC			



vitskivlav	<i>Diplotomma alboatrum</i>	LC		SKS	
alléskruvmossa	<i>Syntrichia virescens</i>	LC			
guldlockmossa	<i>Homalothecium sericeum</i>	LC		SKS	9110, 9160, 9180
kalklockmossa	<i>Homalothecium lutescens</i>	LC			6110
pälsticka	<i>Inonotus hispidus</i>	VU			
ask	<i>Fraxinus excelsior</i>	EN			
avarönn	<i>Sorbus teodori</i>	CR	7		
backglim	<i>Silene nutans</i>	LC		TRV	
backsmultron	<i>Fragaria viridis</i>	LC		TRV	6210
blodrot	<i>Potentilla erecta</i>	LC		JBV	6410
blåeld	<i>Echium vulgare</i>	LC			
blåsippa	<i>Hepatica nobilis</i>	LC	9	SKS	8240, 9020, 9050
blåtåtel	<i>Molinia caerulea</i>	LC			
bockrot	<i>Pimpinella saxifraga</i>	LC		JBV, TRV	6270
brudbröd	<i>Filipendula vulgaris</i>	LC		JBV	5130, 6270
brudsporre	<i>Gymnadenia conopsea</i>	LC	8		6230, 6410, 7230, 6210, 6510, 6530
buskviol	<i>Viola hirta</i>	LC		TRV	
cikoria	<i>Cichorium intybus</i>	LC			
darrgräs	<i>Briza media</i>	LC		TRV	6270, 6420, 6510, 6530
fältsippa	<i>Pulsatilla pratensis</i>	LC			6210
gråfibbla	<i>Pilosella officinarum</i>	LC			
gul fetknopp	<i>Sedum acre</i>	LC			6280, 8230
gullviva	<i>Primula veris</i>	LC	9	JBV, TRV	9070, 6530, 6270
gulmåra	<i>Galium verum</i>	LC		JBV	
gulreseda	<i>Reseda lutea</i>	LC		TRV	
hirsstarr	<i>Carex panicea</i>	LC			4030, 6270, 6410, 6510, 6530
jordtistel	<i>Cirsium acaule</i>	NT		TRV	6210
klöverärt	<i>Lotus maritimus</i>	LC			1630
knölsmörlblomma	<i>Ranunculus bulbosus</i>	LC			6270



kustarun	<i>Centaurium littorale</i> var. <i>littorale</i>	NE			1330, 1630
käringtand	<i>Lotus corniculatus</i>	LC		JBV	6210
kärrknipprot	<i>Epipactis palustris</i>	LC	8		7220, 7230
ljus solvända	<i>Helianthemum nummularium</i> subsp. <i>nummularium</i>	NT			
lundalm	<i>Ulmus minor</i>	CR			
lundskafting	<i>Brachypodium sylvaticum</i>	LC			
lundtrav	<i>Arabis hirsuta</i>	LC			6280, 6210
murgröna	<i>Hedera helix</i>	LC		SKS	9160, 9190
murruta	<i>Asplenium ruta-muraria</i>	LC			8210, 8240
nästrot	<i>Neottia nidus-avis</i>	LC	8	SKS	
ormbär	<i>Paris quadrifolia</i>	LC		SKS	9050
pimpinell	<i>Poterium sanguisorba</i>	LC			
praktsporre	<i>Gymnadenia conopsea</i> subsp. <i>densiflora</i>	NE	8		6230, 6410, 7230, 6210, 6510, 6530
prästkraige	<i>Leucanthemum vulgare</i>	LC		JBV	6530, 6270, 6510
puktörne	<i>Ononis spinosa</i> subsp. <i>procurrens</i>	LC			
pukvete	<i>Melampyrum arvense</i>	LC		JBV, TRV	
ramslök	<i>Allium ursinum</i>	LC			
rosettjungfrulin	<i>Polygala amarella</i>	LC		TRV	6530, 6510, 6210
skogsalm	<i>Ulmus glabra</i>	CR			
spåtistel	<i>Carlina vulgaris</i>	LC		JBV	6280, 6210, 5130
stor fetknopp	<i>Petrosedum rupestre</i>	LC		TRV	6210
stor kustruta	<i>Thalictrum minus</i> subsp. <i>minus</i>	LC			
svartkämpar	<i>Plantago lanceolata</i>	LC			6270
svinrot	<i>Scorzonera humilis</i>	NT		JBV, TRV	6530, 6270, 6510
teveronika	<i>Veronica chamaedrys</i>	LC			
tvåblad	<i>Neottia ovata</i>	LC	8	SKS	
vispstarr	<i>Carex digitata</i>	LC			
vit fetknopp	<i>Sedum album</i>	LC			6110, 6280



vit skogslilja	<i>Cephalanthera longifolia</i>	LC	8	SKS	
vitpyrola	<i>Pyrola rotundifolia</i>	LC		TRV	
älväxing	<i>Sesleria uliginosa</i>	LC			6410
ängsnycklar	<i>Dactylorhiza incarnata</i>	LC	8		6410, 6510, 7230
ärtstarr	<i>Carex oederi</i>	LC			7230



TABELL 3. Fridlysta arter och rödlistade arter som är rapporterade från inventeringsområdet sedan tidigare (Artportalen 2023). I redovisningen ingår endast de fåglar som är rödlistade eller upptagna i bilaga 1 till EU:s fågeldirektiv, även om alla vilda fåglar är fridlysta enligt artskyddsförordningens 4§.

Svenskt namn	Vetenskapligt namn	Rödliste-kategori	Fridlyst enligt §
nordfladdermus	<i>Eptesicus nilssonii</i>	NT	4a
duvhök	<i>Accipiter gentilis</i>	NT	4
grönfink	<i>Chloris chloris</i>	EN	4
gulhämping	<i>Serinus serinus</i>	VU	4
havsörn	<i>Haliaeetus albicilla</i>	NT	4
rosenfink	<i>Carpodacus erythrinus</i>	NT	4
stare	<i>Sturnus vulgaris</i>	VU	4
strandskata	<i>Haematopus ostralegus</i>	NT	4
svart rödstjärt	<i>Phoenicurus ochruros</i>	NT	4
skogsödla	<i>Zootoca vivipara</i>	LC	6
blekgult lavfly	<i>Bryophila domestica</i>	NT	
fältvädssfjädermott	<i>Alucita grammodactyla</i>	VU	
gulpudrat nejlikfly	<i>Hadena filigrana</i>	VU	
hagtornsmalmätare	<i>Eupithecia insigniata</i>	NT	
hedmätare	<i>Selidosema brunnearia</i>	NT	
kalkhällsfly	<i>Athetis gluteosa</i>	NT	
praktnejlikfly	<i>Hadena confusa</i>	NT	
rosenryggat ordensfly	<i>Catocala pacta</i>	VU	
rödklintsplattmal	<i>Agonopterix pallorella</i>	VU	
skägglavmätare	<i>Alcis jubata</i>	VU	
vägtornsmätare	<i>Triphosa dubitata</i>	NT	
backtimjan	<i>Thymus serpyllum</i>	NT	
korskovall	<i>Melampyrum cristatum</i>	NT	
sommarklynne	<i>Valerianella dentata</i>	VU	



TABELL 4. Invasiva främmande arter som påträffades i inventeringsområdet vid inventeringen. Arterna finns antingen med i det förslag till nationell förteckning som Naturvårdsverket och Havs- och vattenmyndigheten tagit fram och överlämnat till regeringen i juni 2023 (nationell förteckning), eller har av Artdatabanken bedömts ha hög eller mycket hög risk för invasivitet.

Svenskt namn	Vetenskapligt namn	Förteckning	Risk för invasivitet
bergklint	<i>Centaurea montana</i>		Mycket hög
flockoxbär	<i>Cotoneaster multiflorus</i>		Hög
knölklocka	<i>Campanula rapunculoides</i>		Mycket hög
naverlön (ej in-hemsk förekomst)*	<i>Acer campestre</i>		
parkolvon	<i>Viburnum lantana</i>		Hög
spärroxbär	<i>Cotoneaster divaricatus</i>		Mycket hög
tysklön	<i>Acer pseudoplatanus</i>		Mycket hög
vresros	<i>Rosa rugosa</i>	Nationell	

* Vi bedömer att naverlön är invasiv på Gotland.



på uppdrag av

