



Sportfiskarna

Sveriges Sportfiske- och Fiskevårdsförbund

PROJEKTBESKRIVNING

BILAGA 3.1

Ansökan om LONA-stöd
(Våtmarks-LONA)

DUBBLÖTT -

En dubbel i våtmarker



Projektid

jan 2024 – juni 2026

Projektets totala kostnad

1 165 000 kr

Ansökt belopp över 2,5 år, LONA-stöd (90%)

1 048 500kr

Kontakt: Lars Vallin, projektledare
Sveriges Sportfiske- och Fiskevårdsförbund
Kopparsviksgatan 9, 621 58 Visby
tel. 0722-08 70 11, e-post. lars.vallin@sportfiskarna.se

SAMMANFATTNING

Projektet innebär att Sportfiskarna i samverkan med markägare som ställer mark till förfogande ska leda arbetet med att projektera och anlägga två våtmarker på östra Gotland. De geografiska platser som är aktuella, i anslutning till Lavasån och Svajdeån, ligger nära varandra vilket innebär att goda möjligheter till samordningsvinster finns. Nuvarande markanvändning är lågproduktiv skogsmark i båda fallen.

Våtmarkerna förväntas ge miljönytta och klimatnytta i form av magasinering av vatten, högre biologisk mångfald, kolinlagring, grundvattenbildning, näringsretention och fina upplevelsevärden, d v s värden som förknippas med våtmarker.

Eftersom arealen för respektive objekt förväntas understiga 5 ha är bedömningen i nuläget att den juridiska prövningen ska kunna begränsas till anmälan om vattenverksamhet och dispens från terrängkörningslagen.

Projektet sträcker sig över 2,5 år, från och med januari 2024 till och med juni 2026.

BAKGRUND

I samband med tidigare projekt, både LONA- och LOVA-projekt har kontakter knutits och nya idéer till våtmarksåtgärder växt fram. De objekt vi hoppas kunna projektera och genomföra i det här projektet är exempel på två sådana objekt.

INLEDNING

Projektet innebär *projektering* och *anläggning* av två våtmarker på östra sidan av Gotland. För enkelhetens skull kallar vi objekteten för **Ardre** och **Svajde**. De markägare som är involverade (en per objekt) ställer mark till förfogande för åtgärderna och kommunikation med dem kommer fortsatt ske genom hela processen.

SYFTE OCH MÅL

Syfte och mål med projektet är att projektera och anlägga två nya våtmarker i Lavasåns respektive Svajdeåns avrinningsområde på östra Gotland. Målet är att våtmarkerna genom att vatten hålls kvar längre ska bidra till en bättre vattenhushållning i vattendragen. Våtmarkerna förväntas också bidra till högre biologisk mångfald, kolinlagring, retention av näringsämnen, grundvattenbildning och högre upplevelsevärden, ekosystemtjänster som rent allmänt förknippas med våtmarker.

OBJEKT OCH GENOMFÖRANDE

Projektet är väldigt hands-on och innebär detaljprojektering och anläggning av två nya våtmarker (Ardre och Svajde) i två olika avrinningsområden på östra Gotland, Lavasån (mynningskoordinater 6359171, 722318, SWEREF 99TM) respektive Svajdeån (mynningskoordinater 6358950, 721904, SWEREF 99TM).

Genom att objekten ligger nära varandra finns goda möjligheter till samordningsvinster.

Båda objekten understiger 5 ha vilket innebär att en anmälan om vattenverksamhet enligt 11 kap MB bör räcka som juridisk prövning. Så vitt vi idag kan se ligger inte objekten inom någon form av skydd förutom riksintresse för det rörliga friluftslivet och bedömningen är att två våtmarker ytterligare kommer förhöja upplevelsevärdena i respektive område. Förutom handläggning av vattenverksamhet tillkommer dock att dispens mot terrängkörningslagen måste prövas. Anmälan om vattenverksamhet och ansökan om dispens mot terrängkörningslagen sker när projektering är slutförd.

Ardre (koordinater 6366160, 721326, SWEREF 99 TM)

Objektet ligger högst upp i Lavasåns avrinningsområde. Vattendraget är havsöringsförande i de nedre delarna men torkar regelbundet ut. Våtmarker i avrinningsområdet för att lindra effekterna av torra somrar är därför av stor betydelse för bl a högre resilience mot torka, grundvattenbildning, kolinlagring, biologisk mångfald och näringsretention. Planerat läge för våtmarken, där en eller eventuellt två markägare är berörda, framgår av figur 1 och 2. Nuvarande markanvändning är skogsmark men ägaren har uttryckt önskemål om att omvandla delar av området till våtmark, dels genom viljan att genomföra en miljöåtgärd, dels också på grund av att skogen är lågproduktiv barrskog och under delar av året väldigt blöt. En våtmark som samlar upp vatten från Lavasåns övre delar och från tillrinnande område väster ifrån och som kan hålla kvar vattnet längre skulle sannolikt ge god miljönytta både direkt i området och genom att vatten kan magasineras och utnyttjas för en bättre vattenregim nedströms i samband med torra perioder. Den preliminära lösningen är att leda av vatten från den dikade Lavasån och genom självfall och begränsad dämning och invallning samla in överskottsvatten. I våtmarkens nedströmsläge installeras en regleringsfunktion för att kunna reglera vattennivån i våtmarken och för att kunna släppa vatten nedströms vid behov, under torra perioder.

Anläggning av våtmarken i Ardre planeras till tredje kvartalet 2025.

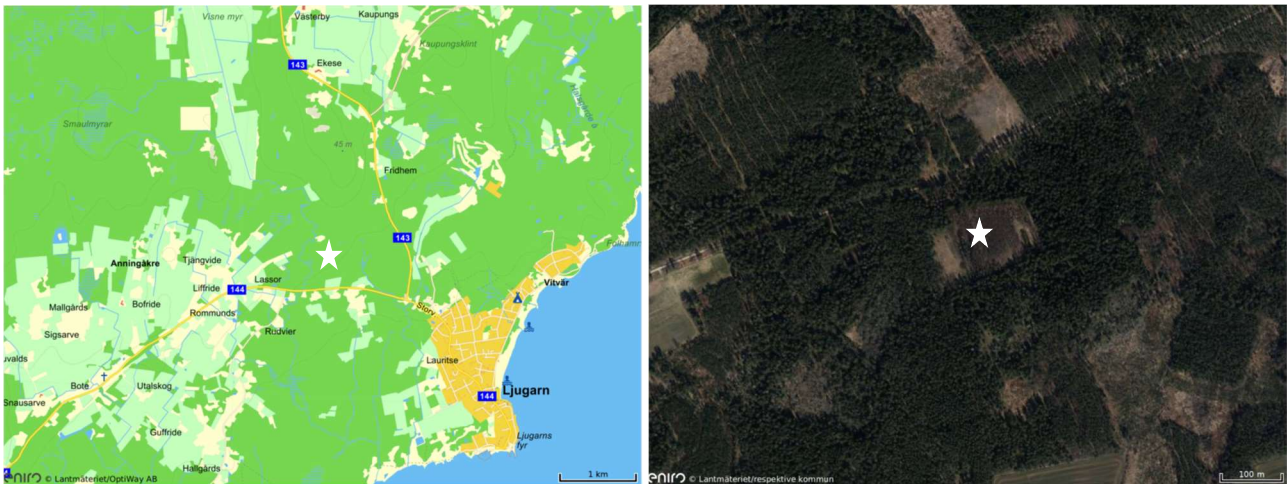


Figur 1 och 2. Översiktskarta och detaljkarta. Planerat läge för objektet **Ardre** framgår av vit stjärna i respektive bild.

Svajde (koordinater 6361882, 721064, SWEREF 99 TM)

I likhet med objektet ovan är nuvarande markanvändning skogsmark. Här har man senast planterat björk men på grund av de redan blöta förhållandena är produktionen låg och markskadorna blir omfattande i samband med gallring och röjning. Markägaren har därför ställt marken till förfogande för att skapa en våtmark som kan bidra med både biologisk mångfald och andra miljönyttor. Idag rinner vatten av från området rakt söderut i ett grävt dike men möjligheter bör finnas att i stället förbinda våtmarken med Svajdeån (värdefullt vattendrag för både havsöring och flodnejonöga) och därmed förbättra vattenstatusen i det vattendraget. Detaljprojektering kommer ge svar på vilka möjligheter som finns och i samband med fältbesök är bedömningen också att en förbindelse ner till Svajdeån kan möjliggöra ytterligare en våtmark just i anslutning till ån.

Anläggning av våtmarken i Svajde planeras även den till tredje kvartalet 2025.



Figur 3 och 4. Översiktskarta och detaljkarta. Planerat läge för objektet **Svajde** framgår av vit stjärna i respektive bild.

UPPFÖLJNING

När anläggningsarbetet för båda våtmarkerna är färdigt följer vi upp genomförandet genom regelbunden tillsyn för att se att allt fungerar enligt plan och under olika omständigheter vid olika tider under året. Uppföljningen syftar också till att en skötselplan ska kunna upprättas i samverkan med markägarna.

AKTIVITETER OCH TIDPLAN

Tabell 1. Tidplan och aktiviteter, med reservation för att vissa justeringar kan bli aktuella.

Aktivitet	2024				2025				2026			
	Q1	Q2	Q3	Q4	Q1	Q2	Q3	Q4	Q1	Q2	Q3	Q4
Observationer av nuvarande flöden och nivåer vid olika förhållanden												
Inmätning av nivåer och övrig projektering												
Samverkan och förankring om utformning med markägare												
Förslag på slutlig utformning												
Anmälan och dispenser												
Anläggning												
Uppföljning												
Redovisning												

ORGANISATION

Vid Sportfiskarnas kontor i Kopparsvik i Visby, från vilket projektet kommer att drivas, arbetar för närvarande tre personer heltid. Projektet kommer bidra till fortsatt sysselsättning och sannolikt även viss nyanställning. Sportfiskarna har lång erfarenhet av restaurering i vattenmiljöer och av arbete med förankring av åtgärder, både lokalt och nationellt. Efter många år med åtgärdsarbeten runt hela ön har vi samtidigt ett utvecklat kontaktnät på olika nivåer på Gotland, bland annat med entreprenörer av olika slag. Att, om det är möjligt, utnyttja entreprenörer med lokal förankring är ofta bra, och kan också bidra till att hålla kostnaderna nere.

KOSTNADER

Projektets beräknade kostnader redovisas i tabell 2 nedan. Personalkostnader är beräknade inklusive LKP och OH, och i övriga kostnader är moms inkluderad. Sportfiskarna är en ideell organisation och eftersom projektets verksamhet är allmännyttig utan vinstintresse kan vi inte göra momsavdrag för kostnaderna i projektet. Om önskad finansiering inte kan erhållas tar vi gärna en diskussion om hur projektet eventuellt kan skalas.

Tabell 2. Projektets beräknade kostnader.

Kostnader	2024	2025	2026	Totalt
Projektadministration	36 000	36 000	18 000	90 000
Projektledning	144 000	144 000	72 000	360 000
Konsultkostnader	50 000	50 000		100 000
Myndighetsavgifter	10 000	10 000		20 000
Markentreprenad		500 000		500 000
Resekostnader	10 000	20 000	5 000	35 000
Fältutrustning och förbrukningsmaterial	15 000	15 000		30 000
Övrigt, oförutsett	15 000	15 000		30 000
Totalt	280 000	790 000	95 000	1 165 000

FINANSIERING

Planerad finansiering av projektet framgår av tabell 3 nedan.

Tabell 3. Planerad finansiering av projektet.

Finansiering	2024	2025	2026	Totalt
LONA (90%)	252 000	711 000	85 500	1 048 500
Övrig finansiering	28 000	79 000	9 500	116 500
Totalt	280 000	790 000	95 000	1 165 000