

Speglad projektorganisation i LONA projekt

Utifrån den bakgrund som beskrivits i bilaga 2 ser Vattenakademien det som angeläget att pröva och utvärdera metoden "Speglad projektorganisation" med LONA projekt "Testa Samverkan för Vatten". Detta med förhoppning om att projektets resultat ska leda till en vedertagen arbetsmetod, som är möjlig att anpassa utifrån vad som är det mest lämpliga för varje specifikt projekt. Metoden öppnar upp för fler lokala aktörer att kunna samverka vid genomförandet av vattenprojekt på Gotland. En fördel med "Speglad projektorganisation" är det parallella informationsutbytet, som medför att metoden är tidsbesparande och mer effektiv. Projektansökan sammanställs i samråd med båda organisationerna med en plan för hur arbetsuppgifterna mellan projektledarna ska fördelas. Huvudsakligen är det projektledarna som fortlöpande kontrollerar att projektets medfinansiering, åtgärder och kostnader följer upprättad budget för projekten. Det är endast vid större beslut, som t.ex. ändring i tidsplan och budget som styrgruppen träder in för beslut. Ytterligare fördelar är att regionen får värdefull insyn i projektens framskridande, vilket också är gynnsamt för samverkande organisationer. Kunskapsutbytet mellan projektledarna blir därmed kompetenshöjande och medför stabilitet i projekten. Metoden kan tillämpas för stora och mindre projekt samt varieras i samverkan med en eller flera *lokala aktörer.

**) Källa: Vägledningen för LONA 2023-01-23 på sid. 4.*

"Med lokala aktörer menas de som bor eller bedriver verksamhet i kommunen eller regionen, till exempel föreningar (måste inte vara natur-, miljö- eller friluftsföreningar), företag, markägare, privatpersoner, lokala företrädare för statliga myndigheter, universitet, skolor med flera. Dessa kan ta initiativ till projekt, finansiera delar av projekt, själva delta och skapa nätverk mellan de parter som vill medverka. Lokala aktörer har en viktig funktion när det gäller att sprida information och att skapa en dialog mellan olika grupper och kommunen."

Medfinansiering, debitering och utbetalning av LONA stöd

Medfinansiering i LONA projekt kan vara kontanta medel, ideell tid och lönekostnader (inkl. LKP). Anställd personal inom organisationerna kan bidra till medfinansiering i projekt med lönekostnader. Båda organisationerna kan också bidra med kontanta medel, medan det främst är projektdeltagare i den samverkande organisationen som bidrar med ideell tid. Projektens fakturor är ställda direkt till Region Gotland (projektägaren). Vilket medför smidigare hantering och kontroll på projektens utgifter och är mer förenligt med riktlinjerna för LONA, dvs. "att fakturor ska vara ställda på kommunen".

Källa: Vägledningen LONA 2023-01-23 på sid. 20.

"Om en ideell aktör tar in ett företag (underleverantör) i ett projekt och får en kostnad/faktura för detta så måste den ideella aktören i sin tur antingen fakturera kommunen, eller ha en fullmakt från kommunen. Med en fullmakt kan fakturan ställas till den ideella föreningen så som ombud för kommunen."

LONA projekt *Testa Samverkan för Vatten*.

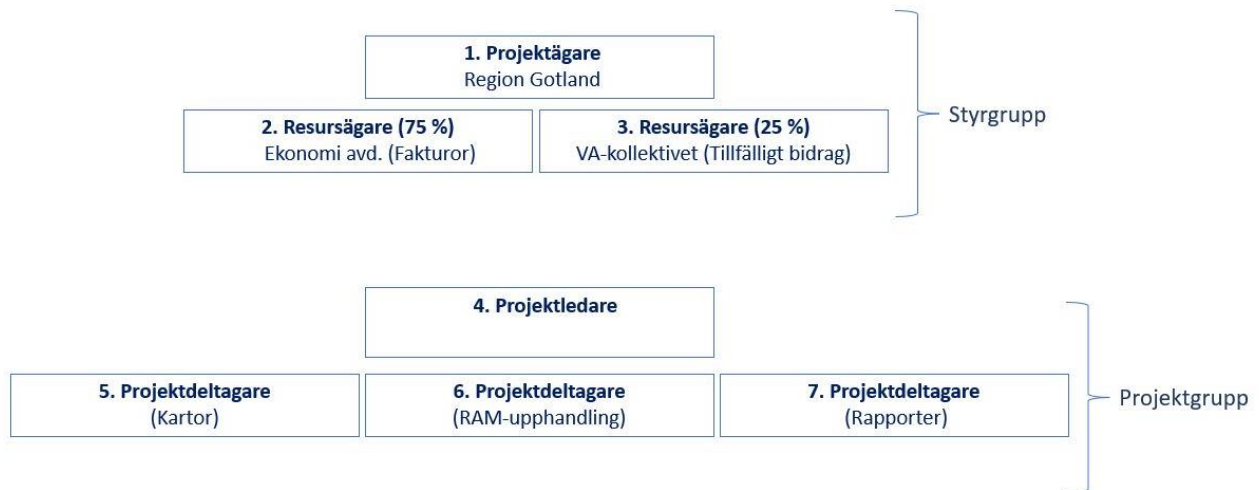
I projektet *Testa Samverkan för Vatten* prövas en förenklad variant av metoden "Speglad projekt". Vattenakademien driver projektet, därmed får regionens projektledare en mjuk introduktion, för att efterhand kunna behärska hur metoden fungerar när den väl sätts i drift. I det här projektet är det Vattenakademins projektledare som dokumenterar ideell tid för projektets deltagare och lämnar in tidrapporter och underlag för projekt- och slutrapport till regionens projektledare. Fakturering av projektets kostnader sker en gång per månad till Region Gotlands ekonomiavdelning. Övriga uppgifter i projektet behandlar projektledarna var för sig inom respektive organisation.

Översiktsplan - Speglad projekt-organisation (Exempel)

Lathund - Rollfördelning i Speglat projekt på sid. 5.

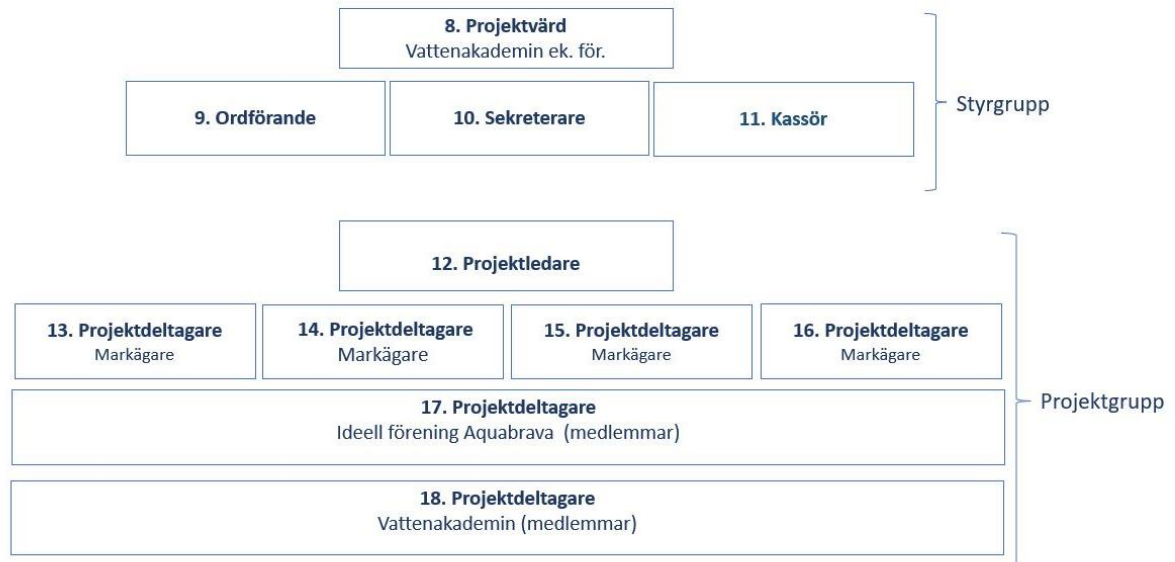
Arbetsform:
Projekt med Speglad organisation

Projektägare - Organisation



Arbetsform:
Projekt med Speglad organisation

Samverkande - Organisation



Rollfördelning vid ”Speglad projektorganisation”

Siffror inom parentes hänvisar till översiktsplan på sid. 2.

Projektägare - Styrgrupp:

1) STYRGRUPP/ KONTAKTPERSON: En person utses som kontaktperson för styrgruppen. Projektägarens styrgrupp i samråd med länsstyrelsen fattar större beslut som berör projektet t.ex. ändringar i budget, tidsplan m.m. Inför större beslut om projektet kan det också vara lämpligt med samrådsmöten där båda styrgrupperna är involverade i besluten.

Hänvisning: Projektorganisation och roller (projektägare) <https://www.gotland.se/109417>

2) EKONOMI-AVDELNING: Hanterar fortlöpande kostnader/fakturor för projekten.

För 100 % finansiering av projekten:

75 % Projektmedel som utbetalas från länsstyrelsen direkt när projektet blivit tillstyrkt.
 + 25 % *Tillfälligt bidrag från VA-kollektivet eller annan budget till projektet är slutredovisat.
 = 100 % Finansiering för projektet.

- LONA projekt ”Testa Samverkan för Vatten” har för avsikt att pågå under endast ett år.

* LONA projekt kan vara fyra år. Det är inte nödvändigt att den budget som tillfälligt bidrar med 25 % ska behöva ligga ute med medel under så lång tid. Vid sådana fall är det tillräckligt att invänta med de 25 % till det sista året av projektet som återbetalas efter det att projektet är slutredovisat.

3) VA-KOLLEKTIVET: Oavsett det är VA-kollektivet eller någon annan budget/fond som tillfälligt kompletterar projekt med de 25 % som saknas för full finansiering, så överensstämmer metoden mer med Naturvårdsverkets direktiv än det som tillämpas i dagsläget. Metoden öppnar upp för fler lokala aktörer att kunna samverka med Region Gotland vid genomförandet av vattenprojekt på Gotland.

Projektägare - Projektgrupp:

4) PROJEKTLEDAREN: Utses av projektägaren och ska vara godkänd av styrgruppen.

Se Projektorganisation och roller (projektledare): <https://www.gotland.se/109417>

I Speglad projektorganisation är det projektledare (4) som har kontakt med styrgrupp (1). Det är främst projektledarna (4) och (12) som i samråd sammanställer projektansökan för projektet. Projektledarna är kontaktperson för respektive projektgrupp under projektet. Kan ta enklare beslut om projektet som inte berör tidsplan/ budget, skickar kallelse och för anteckningar vid projektmöten.

Under förarbetet med ”Speglad projektorganisation har följande förslag lämnats på projektdeltagare:

5) Projektdeltagare: Kartor.

6) PROJEKTDELTAGARE: RAM-upphandling.

7) PROJEKTDELTAGARE: Rapporter.

Rollfördelning vid ”Speglad projektorganisation”

Siffror inom parentes hänvisar till översiktsplan på sid. 2.

Projektvärd - Styrgrupp:

8) PROJEKTVÄRD: Organisation t.ex. förening, företag, universitet, skolor m.fl.

- I LONA projekt ”Testa Samverkan för Vatten” är Vattenakademin projektvärd.

8-11) STYRGRUPP: Det är styrgruppen som utser en lämplig projektledare.

Inför större beslut om projektet kontaktar styrgruppen projektägarens styrgrupp (1) och deltar i samrådsmöten t.ex. vid ändring i budget, tidsplan m.m. Styrgruppen är ett stöd för projektledaren.

Projektvärd - Projektgrupp:

12) PROJEKTLEDARE: Person med lokal kännedom och behövlig kompetens för uppdraget.

Projektledaren kan fatta beslut om ändringar i projektet som inte påverkar tid eller budget.

Projektledare (12) sammanställer projektansökan i samråd med projektledare (4) och projektledarna upprätthåller kontakten under projektets drift. Projektledare (12) ansvarar för projektgruppens aktiviteter, möten, tidrapporter (ideell tid) och underlag för projektrapporter till projektledare (4).

PROJEKTDELTAGARE: projektledare (12) utser lämpliga projektdeltagare för projektgruppen i samråd med styrgrupp (8) och projektledare (4), dvs. lokala aktörer t.ex. föreningar, företag, markägare m.fl.

- I LONA projekt ”Testa Samverkan för Vatten” är det tre grupper av projektdeltagare: Markägare, Föreningen Aquabrava och föreningen Vattenakademin.

13) PROJEKTDELTAGARE: Markägare i föreningen Aquabrava där åtgärderna utförs.

14) PROJEKTDELTAGARE: Markägare i föreningen Aquabrava där åtgärderna utförs.

15) PROJEKTDELTAGARE: Markägare i föreningen Aquabrava där åtgärderna utförs.

16) PROJEKTDELTAGARE: Markägare i föreningen Aquabrava där åtgärderna utförs.

17) PROJEKTDELTAGARE: Föreningen Aquabrava (medlemmar) - Möten för lokal uppföljning och utbyte av information, kunskapsspridning om naturvård och naturbaserade lösningar för vatten.

18) PROJEKTDELTAGARE: Föreningen Vattenakademin (medlemmar) - Möten för uppföljning och utbyte av information, folkbildning och kunskapsspridning om naturbaserade lösningar för vatten.

Lathund - Rollfördelning i Speglad projektorganisation:

Siffror inom parentes hänvisar till översiktsplan på sid. 2.

- LÄNSSTYRELSEN I GOTLANDS LÄN: Slutgiltigt beslut om projekt.
- REGION GOTLAND/REGIONSTYRELSE: Fattar beslut om projekt.
- STYRGRUPP (1-3): Fattar beslut om större ändringar projekten t.ex. tidsplan och budget. Utser en kontaktperson som är kontaktperson vid möten med länsstyrelsen och regionstyrelsen. Vid behov sammankallar kontaktperson till möten i styrgruppen och samrådsmöten mellan styrgrupperna (1) och (8).
- PROJEKTLEDARE (4): Driver projektet i samverkan med projektdeltagare (5-7) och projektledare (12) och är kontaktperson för projektgruppen vid möten med styrgrupp (1).
- PROJEKTDELTAGARE (5-7): Projektledare (4) utser lämpliga projektdeltagare för projektgruppen i samråd med styrgrupp (1.)
- STYRGRUPP (8): Protokollför beslut om projektet och deltar vid samrådsmöten med styrgrupp (1) samt verkar som ett stöd för projektledare (12).
- PROJEKTLEDARE (12): Kan ta beslut om projektet som inte berör ändring i tidsplan eller budget. Driver projektet i samverkan med projektdeltagare (13-18) och projektledare (4).
- PROJEKTDELTAGARE (13-18): Projektledare (12) utser lämpliga deltagare för projektvärdens projektgrupp i samverkan med styrgrupp (8) och projektledare (4).