

Bilaga 1 Objektsbeskrivning av utvalda våtmarksobjekt

Bakgrund

Under våren 2023 utfördes inventeringar av våtmarkerna på region Gotlands fastigheter i ett projekt som bekostades via Lonastöd. Förarbetet utfördes genom kartanalys av historiska flygbilder. Därefter besöktes 79 objekt i fält för att öka kunskapen om karaktär, status och om de kunde förbättras genom restaureringsåtgärder. Ett flertal, 17 stycken, våtmarker bedöms vara i sämre status och är i behov av förbättrande åtgärder. Många av objekten ligger avsides från farbar väg vilket försvårar tillgängligheten vid ett eventuellt restaureringsarbete. I ett första steg vill regionen fokusera på förbättrande åtgärder i fem av de inventerade våtmarkerna. Urvalet har gjorts utifrån följande faktorer: tätortsnära objekt som är lättillgängliga att restaurera, har goda grundförutsättningar för biologisk mångfald (innehåller redan skyddade arter som kan stärkas av restaurering), har god förutsättning för en vattenhållande förmåga (topografiskt och hydrologiskt), kan ge samvinster med rekreativ värden och de som har pekats ut i medborgarförslag. Valda platser och åtgärder har även tagits fram utifrån va-analyser.

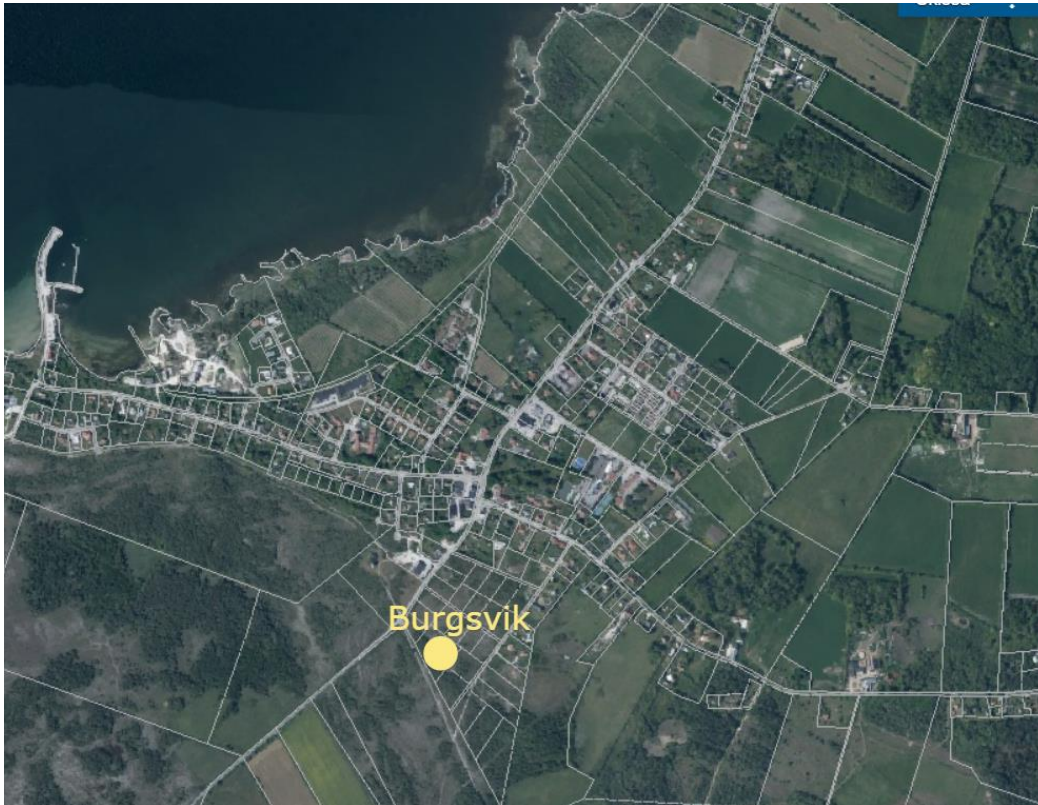


Objekt Visborgs våtmark

Översiktskartor över de aktuella våtmarkerna



Objekt i Visby



Objekt i Burgsvik

Objektsbeskrivningar av utvalda våtmarksobjekt

Galgberget (fastighet: Visby Galgberget 1:1)

Förutsättningar och vinster: Lättillgängligt och tätortsnära.

Beskrivning: Näringspåverkad fuktäng i naturreservatet Galgberget. Enligt naturbeskrivningen i reservatets skötselplan utgjordes området under 1800-talet av en sågdamm. Jordmånen består av berggrund överlagrad av tjockare, > 1 m jordtäckte med stor genomsläpplighet (sand och/eller grus). Vid fältbesök under hösten 2022 med bland andra våtmarksekologer från SLU framgick att objektet kunde lyftas genom borttagning av busk- och fältvegetation samt igenläggning av diken. Området tillrinns via en mindre bäck som kommer ut från berget i öster. Vattnet rinner genom skogen och hamnar i våtmarkens sydöstra del (i dungen med silverpoppel). Vattnet leds genom två djupa (ca 50 cm) diken ut ur området. Strömhastigheten i utloppet var relativt hög. Våtmarken höll vid fältbesöket i januari vattenspeglar mest i norra delen. I övrigt fanns endast mindre ytvatten mellan tuvorna. I sydvästra delen är fältvegetationen tjockare och här saknas ytvattenspeglar.

Typiska arter: Området domineras av blåtåtel. I nordöstra delen finns inslag av vass, älvväxing, axag, knappag och smalfräken.

Status är ej god. Stor inväxt av buskar och sly. Fältskiktet är högt.



Våtmarken i Galbergets naturreservat år 1960 (tv.) och år 2022 (th.)

Terranova (fastighet: Visby Terranova 1:1)

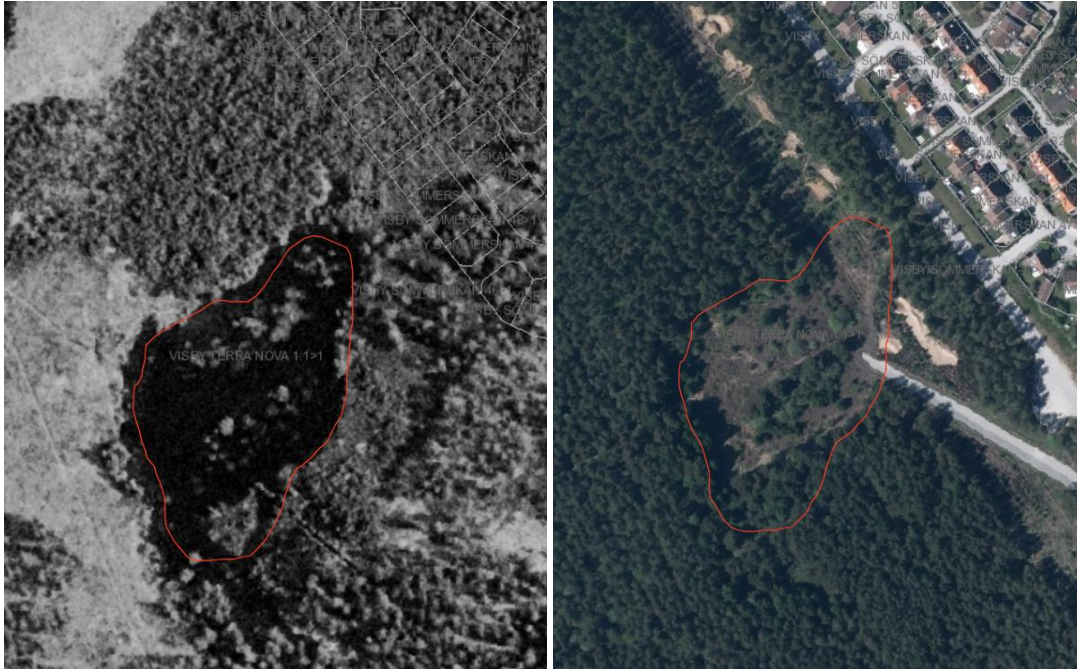
Förutsättningar och vinster med restaurering: Lättillgängligt, tätortsnära, håller fridlysta arter (2 st kräldjur).

Beskrivning: Objektet består av en fuktäng med stort inslag av ag samt busk- och slyvegetation. Objektet är nyligen påverkat av grävning i den östra delen. Småvatten med cirka 30 centimeters vattendjup. Jordmånen består av berggrund överlagrad av tjockare, >1 m jordtäckte med liten genomsläpplighet (morän, moränlera, lera) som i sin tur överlagras av jordtäckte med stor genomsläpplighet (sand och/eller grus). Objektet ligger inom sekundär skyddszon för vattentäkt. Objektet håller i dagsläget groddjur och vattenlevande insekter. Genom att skapa djupare delar som kan hålla vatten under en större del av sommaren stärks överlevnadsmöjligheten för dessa djur i området. En vattenspegel ger även rekreationella värden.

Typiska arter: Blåtåtel, ag, mindre vattensalamander och vanlig padda.

Status är ej god. Buskvegetationen med brakved och tall breder ut sig.





Objekt Terranova. År 1960 (tv.) och år 2022 (th.)

Visborgs våtmark (fastighet: Visby Visborg 1:9)

Förutsättningar och vinster med restaurering: Lättillgängligt, tätortsnära, ligger inom primär/sekundär skyddszon för vattentäkt, har pekats ut i medborgardialog och håller fridlysta arter (5 st kräldjur och 2 st orkidéer).

Beskrivning: Fuktäng/översvämningsyta. Området ligger i en sänka med genomgående dike som håller vatten över sommaren. Området var beskogat fram till 1970-talet då det avverkades och dikades ut. Det var svårt att avgränsa området. Avgränsning gjordes genom att fånga in de delar som höll vattenspeglar och småvatten under fältbesöket i april 2023. Området tillförs vatten från söder. Även marken söder ut kan vara intressant för hydrologiska åtgärder då det översvämmas rejält under vinter och vår. Jordmånen består av berggrund överlagrad av tjockare, >1 m jordtäckte med liten genomsläpplighet (morän, moränlera, lera) som i sin tur överlagras av jordtäckte med stor genomsläpplighet (sand och/eller grus). Objektet ligger inom primär och sekundär skyddszon för vattentäkt. Objektet håller i dagsläget groddjur och vattenlevande insekter. Objektet har hög potential att utvecklas till ett större våtmarksområde om utloppsdiket i norr läggs igen, vegetationen röjs och marknivån sänks i de djupaste delarna. Genom att skapa djupare delar som kan hålla vatten under en större del av sommaren stärks överlevnadsmöjligheten för dessa djur i området. I takt med att Visborgsområdet utvidgas kommer våtmarken att ge högt rekreationellt värde.

Typiska arter: Blåtåtel, älggräs, vass, vattenlevande insekter, mindre vattensalamander, vanlig padda och gotlandssnok.

Status är god/ej god. Buskar och sly växer igen. Området bär potential att förbättras. Föreslagna åtgärder innebär nyetablering av småvatten.



Objektet Visborgs våtmark. År 2007 (tv.) och År 2022 (th.)

Södra hällarna (Fastighet: Visby Visborg 1:9)

Förutsättningar och vinster med restaurering: Lättillgängligt och tätortsnära.

Beskrivning: Sumpskog i naturreservatet Södra hällarna. Enligt naturbeskrivningen i reservatets skötselplan utgjordes området under tidigt 1800-tal av en parkmiljö med en damm. Rester av dammluckan finns fortfarande kvar men är till största delen täckt av jord. En stor del av området är trädöst efter nedtagning av sjuka almar. Vegetationen domineras av pestskräp med underliggande blottad jord. Markvattnet ligger ytligt och syns på flera platser som små vattensamlingar. Skötselplanen pekar ur platsen som lämplig för hydrologiska åtgärder. Typiska arter: pestskräp.

Föreslagna åtgärder innebär nyetablering av småvatten.





Objekt Södra hällarna. År 2022

Burgsvik (Fastighet: Öja Bobbenarve 1:58 mfl.)

Förutsättningar och vinster med restaurering: Lättillgängligt, tätortsnära och har pekats ut i medborgarförslag.

Beskrivning: Fuktäng med busk- och slyvegetation. Tuvvegetation med vattenspeglar i de lägre delarna. Vattendjup ca 25cm. Något djupare i den östra delen. Vattnet rör sig mot öster där det samlas i en djupare mindre del. Området var betydligt mer öppet under 1960-talet. Enligt boende i Burgsvik nyttjades våtmarken som skridskobana under 60/70-talet. Jordmånen består av berggrund överlagrad av tjockare, > 1 m jordtäckte med stor genomsläpplighet (sand och/eller grus). Öppna småvatten finns i den östra delen samt under delar av året även i den sydvästra delen.

Typiska arter: Blåtåtel, trådstarr, älväxing, ängsvädd, ag, rödklint, tall (unga plantor), husmask och dykarbagge.

Status är ej god. Inväxning av tall.



Objekt Burgsvik. År 1960 (tv.) och år 2022 (th.)