

**Regeringskansliet**

N2021/03079, N2021/03001 (delvis)

**Tillväxtverket**

Å 2022-4019

## **Återrapportering av regionalt utvecklingsarbete 2022**

### **Bakgrund**

Regeringen beslutade 2021-12-16 om villkor m.m. för budgetåret 2022 för regionerna. I enlighet med beslutet ska regionerna lämna en redovisning till Regeringskansliet senast den 21 februari 2023.

### **Ärendet**

Region Gotland överlämnar härmed redovisning för år 2022.

Stefan Persson

*Regional utvecklingsdirektör*

## Mall för återrapportering av villkorsbeslut 2022

Regionerna och Gotlands kommun ska följa upp, utvärdera och årligen redovisa resultaten av det regionala utvecklingsarbetet till regeringen.

För återrapportering av villkorsbeslut för 2022 ska denna mall användas. Villkorsbeslut för 2022 bifogas.

Alla frågor ska besvaras. Om det inte har genomförts några insatser för den aktuella återrapporteringen ska det kommenteras. Det finns dock inte krav på att ni ska ha genomfört insatser i samtliga områden som listas i denna mall.

Om redovisningarna är relevanta under mer än en fråga behöver ni enbart redovisa svaret en gång och hänvisa till detta från andra delar i redovisningen.

Återrapporteringen ska lämnas i **Wordformat** (typsnitt Cambria, 10,5 punkter) till [n.registrator@regeringskansliet.se](mailto:n.registrator@regeringskansliet.se), [tillvaxtverket@tillvaxtverket.se](mailto:tillvaxtverket@tillvaxtverket.se) och [ulrika.aberg@tillvaxtverket.se](mailto:ulrika.aberg@tillvaxtverket.se) **senast den 21 februari 2023** om inget annat anges.

Ange Näringsdepartementets diarienummer N2021/03079, N2021/03001 (delvis) och Tillväxtverkets diarienummer Å 2022-4019.

Om ni har frågor kontakta Ulrika Åberg [ulrika.aberg@tillvaxtverket.se](mailto:ulrika.aberg@tillvaxtverket.se) (08-681 77 39).

## Innehåll

<b>Återrapportering av regionalt utvecklingsarbete 2022</b> .....	<b>1</b>
<b>Bakgrund</b> .....	<b>1</b>
<b>Ärendet</b> .....	<b>1</b>
<b>Mall för återrapportering av villkorsbeslut 2022</b> .....	<b>2</b>
<b>Instruktioner och begreppsförtydliganden</b> .....	<b>4</b>
Exempel på insatser .....	4
Resultatbeskrivning .....	4
Om hållbarhetsdimensionerna och Agenda 2030.....	5
Begreppet territoriellt perspektiv .....	5
<b>Återrapportering 1 – Regionalt utvecklingsarbete</b> .....	<b>6</b>
1.1 Den regionala utvecklingsstrategin .....	6
1.2 Nationell strategi för hållbar regional utveckling i hela landet 2021–2030 .....	9
1.2.1 Likvärdiga möjligheter till boende, arbete och välfärd i hela landet .....	9
1.2.2 Kompetensförsörjning och kompetensutveckling i hela landet.....	13
1.2.3 Innovation och förnyelse samt entreprenörskap och företagande i hela landet.....	16
1.2.4 Tillgänglighet i hela landet genom digital kommunikation och transportsystemet .....	24
1.3 Jämställdhet, integration samt miljö och klimat.....	27
1.3.1 Jämställdhet .....	27
1.3.2 Integration .....	29
1.3.3 Miljö och klimat.....	32
<b>Återrapportering 2 – Fördelning av anslag 1:1 Regionala utvecklingsåtgärder</b> .....	<b>36</b>
<b>Återrapportering 3 – Samverkan med andra aktörer</b> .....	<b>40</b>
3.1 Samverkan med länsstyrelsen .....	40
3.2 Samverkan med andra statliga myndigheter .....	42
3.3 Samverkan med kommuner .....	44
3.4 Samråd med organisationer.....	45
3.5 Samråd med näringsliv.....	46
<b>Återrapportering 4 – Analys uppföljning och utvärdering</b> .....	<b>48</b>
<b>5 Övriga medskick</b> .....	<b>53</b>

# Instruktioner och begreppsförtydliganden

## Exempel på insatser

Exempel på insatser efterfrågas i flertalet åiterrapporteringar. Insatserna kan vara helt eller delvis finansierade med anslag 1:1 Regionala utvecklingsåtgärder men även insatser med annan finansiering kan redovisas. Insatserna som efterfrågas är sådana som har initierats eller genomförts under året. Om insatser är relevanta under mer än en fråga behöver de enbart redovisas en gång. Hänvisa vid behov till andra punkter i redovisningen, där insatsen också är relevant.

## Resultatbeskrivning

Syftet med resultatbeskrivningen är att ge en bild av vilka resultat som har uppnåtts baserat på de insatser som regionerna har varit delaktiga i utifrån sitt regionala utvecklingsansvar. Syftet är även att skapa ett lärande inom det område som åiterrapporteringen gäller.

Resultatredovisningen ska beröra mål, resultat i form av prestationer och så långt det är möjligt effekter på kort, medellång och lång sikt. Det är eftersträvansvärt att beskriva en resultatkedja, även kallat effektkedja eller interventionslogik, så långt det är möjligt.

Resultat kan presenteras såväl kvantitativt som kvalitativt. Om det saknas en uppföljning eller en utvärdering som stöd för resultatbeskrivningen, ber vi er ändå att göra en bedömning av resultaten. Ange om resultatbeskrivningen baseras på en uppföljning, utvärdering eller en egen bedömning.

Resultatbeskrivningen ska vara överskådlig och ge en rättvisande bild av verksamheten. Samtidigt kan det behöva göras ett urval från den mängd av prestationer och effekter som kan kopplas till verksamheten/området.

Definitioner och exempel av resultat:

- Prestationer – antal och omfattning av genomförda aktiviteter. Till exempel antal deltagande organisationer eller antal framtagna kunskapsunderlag.
- Effekter på kort sikt – förändrad förmåga hos målgrupper. Till exempel ny/ökad kunskap.
- Effekter på medellång sikt – förändrat beteende hos målgrupper. Till exempel tillämpning av ny kunskap eller nya varor/tjänster.
- Effekter på lång sikt – effekter av förändrat beteende hos målgrupper eller på samhällsnivå. Till exempel ökad konkurrenskraft eller bättre hälsa.

I kolumnen *Mål* handlar det om att ange vilket eller vilka mål i den regionala utvecklingsstrategin, det regionala strukturfondsprogrammet respektive de territoriella samarbetsprogrammen (Interreg) som insatsen ska bidra till.

## **Om hållbarhetsdimensionerna och Agenda 2030**

FN:s Agenda 2030 mål är en handlingsplan med mål för omställning till ett hållbart samhälle för människorna, planeten och välbefindandet. Agenda 2030:s mål och delmål är integrerade och odelbara och omfattar samtliga tre dimensioner av hållbar utveckling: den ekonomiska, den sociala och den miljömässiga.

I Nationell strategi för hållbar regional utveckling i hela landet 2021–2030 framgår att den regionala utvecklingspolitiken ska vara en del av genomförandet av Agenda 2030.

Regionerna ska i åiterrapporteringen redovisa hur ni (inom ramen för ert ansvar enligt lagen (2010:630) om regionalt utvecklingsansvar) arbetat med att möta samhällsutmaningarna och där integrerat de tre hållbarhetsdimensionerna enligt ovan. Med denna redovisning blir det därför en redogörelse för hur regionernas arbete bidragit till Agenda 2030.

Samhällsutmaningarna avser de som är identifierade i Nationell strategi för hållbar regional utveckling i hela landet 2021–2030. Det vill säga demografiska förändringar, globalisering, miljöproblem och klimatförändringar, socioekonomi och sammanhållning samt teknisk utveckling.

## **Begreppet territoriellt perspektiv**

I åiterrapporteringen ska regionerna redovisa hur olika territoriella perspektiv har beaktats. Det vill säga hur insatser och prioriteringar tar hänsyn till varierande förutsättningar mellan till exempel landsbygder och städer av olika storlek och karaktär, men också olika funktionella samband över kommun-, läns-, och landsgränser.

# Återrapportering 1 – Regionalt utvecklingsarbete

Utifrån 5–7 §§ lagen (2010:630) om regionalt utvecklingsansvar respektive 3–5, 8–10, 16 och 17 §§ förordningen (2017:583) om regionalt tillväxtarbete ska regionerna ge en sammanfattande beskrivning av verksamheten under året. Redovisningen ska innehålla uppgift om:

- Hur arbetet med den regionala utvecklingsstrategin och samordningen av insatser för att genomföra den har bedrivits.
- Vilka insatser som har genomförts, vilka resultat de har medfört eller förväntas medföra samt hur de har bidragit till omställningen för att möta samhällsutmaningar och därmed uppnå målet för den regionala utvecklingspolitiken samt mål i den regionala utvecklingsstrategin, det regionala strukturfondsprogrammet respektive programmen för Europeiskt territoriellt samarbete (Interreg).
- Hur en ekonomisk, social och miljömässig hållbarhet har integrerats i analyser, strategier, program och insatser inklusive hur integrering av jämställdhet, integration och miljö, inklusive klimat har stärkts.
- Hur olika territoriella perspektiv har beaktats samt vilken hänsyn som har tagits till olika förutsättningar som råder i olika delar av länet.

Redovisningen av verksamheten ska vara uppdelad på de strategiska områdena i regeringens skrivelse Nationell strategi för hållbar regional utveckling i hela landet 2021–2030 (Skr. 2020/21:133), det vill säga likvärdiga möjligheter till boende, arbete och välfärd i hela landet, kompetensförsörjning och kompetensutveckling i hela landet, innovation och förnyelse samt företagande och entreprenörskap i hela landet samt tillgänglighet i hela landet genom digital kommunikation och transportsystemet.

Redovisningen inom tillgänglighet i hela landet genom digital kommunikation och transportsystemet kan i förekommande fall innehålla en beskrivning av de insatser som har genomförts för att främja bredbandsutbyggnad under året. Redovisningen kan även innehålla uppgift om arbete som har bedrivits vid sidan av det som utförts av regionala bredbandskoordinatorer.

## 1.1 Den regionala utvecklingsstrategin

Observera! Maximalt antal tecken inklusive blanksteg för frågorna 1.1.1–1.1.3 är sammantaget 2 500.

- 1.1.1 Beskriv hur det strategiskt viktigaste arbetet med den regionala utvecklingsstrategin och samordningen av insatser för genomförandet har bedrivits under året. Beskriv även eventuella utmaningar i genomförandet.

Region Gotland har valt att samordna insatser för genomförandet av den regionala utvecklingsstrategin Vårt Gotland 2040 med stöd av tre genomförandeprogram. Utgångspunkten är behovet av samhandling för att möta regionala utvecklingsutmaningar. Med stöd av mål för 2027 och insatsområden ska tre program ligga till grund för prioritering av insatser och resursallokering; program för näringslivets förutsättningar och innovation och för klimat, miljö och energi – vilka beslutades av regionfullmäktige i juni 2022 och som även inbegriper arbetet med smart specialisering – samt programmet kraftsamling för hälsa och ett socialt hållbart Gotland som är under framtagande. Programmen är tematiskt indelade, inte målgruppsindelade, dvs alla riktar sig till en bred skara aktörer. Behovet av en tydlig samverkanstruktur för genomförande av den regionala utvecklingsstrategin, liksom en modell för det i stora drag, finns beskrivet i de två beslutade genomförandeprogrammen och en

struktur för samverkansråd konkretiseras i skrivande stund. Råden ska ha ett tydligt uppdrag att kontinuerligt främja arbetet för att nå målen i programmen och vara ett forum för dialog och operativ samverkan kring genomförande och uppföljning av arbetet. Under året har regionfullmäktige fattat beslut om en ny styrmodell för Region Gotland kopplad till Vårt Gotland 2040. I den nya styrmodellen ligger den politiska avsiktsförklaringen och Vårt Gotland 2040 till grund för regionfullmäktiges prioriteringar för mandatperioden. Under sommaren 2022 fattades även beslut om att ta fram ett hållbarhetsprogram för Region Gotland med sikte på 2030 inkluderat utvecklade arbetsformer för hållbarhetsarbetet. I Vårt Gotland 2040 finns målsättningar för en långsiktig hållbar utveckling på Gotland vilka också sätter Agenda 2030 i en gotländsk kontext. I det arbetet utgör Region Gotland som organisation en viktig pusselbit.

Observera! Information om uppföljning och utvärdering av den regionala utvecklingsstrategin behöver inte redovisas. Den informationen inhämtas i återrapportering 4 – Analys, uppföljning och utvärdering.

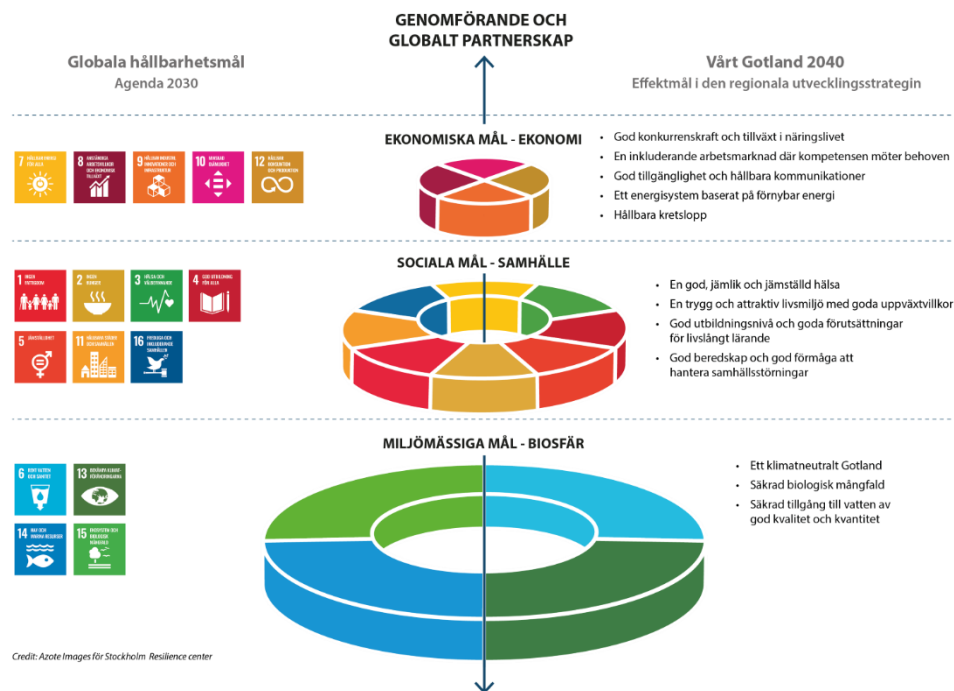
- 1.1.2 Beskriv hur ni (inom ramen för ert ansvar enligt lagen om regionalt utvecklingsansvar) har arbetat med att möta samhällsutmaningarna och där integrerat samtliga dimensioner av hållbar utveckling, det vill säga den ekonomiska, den sociala och den miljömässiga.

Med utgångspunkt i Nationell strategi för hållbar regional utveckling i hela landet 2021-2030 har samhällsutmaningar med störst bäring på Gotlands utveckling identifierats i Vårt Gotland 2040; demografisk utveckling; klimat, miljö och energi; social sammanhållning; globalisering samt digitalisering. För att möta dessa utmaningar finns i den regionala utvecklingsstrategin tre övergripande mål för Gotlands utveckling. Dessutom finns tolv effektmål för 2040, med ambitionen att beskriva tillstånd i samhälle och miljö som vi vill ha och som regionala utvecklingsinsatser ska bidra till. De olika effektmålen relateras till de olika hållbarhetsdimensionerna och Agenda 2030 enligt figur 1 nedan. Enligt Vårt Gotland 2040 behöver vi integrera hållbarhetsdimensionerna i mål, prioriteringar och i beslut om insatser. Figuren illustrerar dels hur målen fördelas mellan dimensionerna, samt att de är integrerade och odelbara. Arbetet som redovisas i hela återrapporteringen 1.2 tar sikte på målen i Vårt Gotland 2040 och kan därmed sägas beskriva hur (vilka insatser) vi arbetat med för att möta utmaningarna. Uppföljning av effektmål 2040 och 2027 samt av regionalt utvecklingsarbete som ska bidra till målen, sker årligen med start 2022, i form av en uppföljningsrapport och en uppföljningskonferens på temat Hur går det för Gotland. Uppföljningen ger underlag för en levande dialog om såväl resultat som om hur arbetet leder till den önskade hållbara utvecklingen.

I arbetet med att möta utmaningarna med stöd av mål behöver också målkonflikter och synergier mellan mål för en hållbar utveckling identifieras, analyseras och hanteras för att man ska kunna tala om integrering. Med hållbarhetsintegrering som del av den regionala utvecklingsstrategin krävs verksamhetsutveckling och nya metoder för att med kunskap och medvetenhet om konsekvenser på andra dimensioner/mål för hållbar utveckling, kunna hållbarhetssäkra beslut och genomförande av insatser. Under 2022 har arbetet med att ta fram riktlinjer för hållbarhetssäkring med utgångspunkt i Vårt Gotland 2040 påbörjats. Ambitionen är att riktlinjerna ska utveckla Region Gotlands arbete med att

hållbarhetssäkra/integrera hållbarhet i det regionala utvecklingsarbetet, arbetet med finansiering av regionala utvecklingsinsatser, samt även ligga till grund för rutiner och utvecklade arbetsformer enligt Region Gotlands kommande interna program för hållbarhetsarbetet.

Region Gotland har även ett pågående arbete i den riktningen genom ett handläggargrupp för konsekvensanalys inför politiska beslut i relation till så kallade tvärperspektiv.



Figur 1. Relationen mellan målen i Vårt Gotland 2040 som är centrala för att möta identifierade samhällsutmaningar och hållbarhetsmålen enligt Agenda 2030.

Observera! Se ovan, sidan 4, om hållbarhetsdimensionerna, Agenda 2030 och samhällsutmaningarna.

### 1.1.3 Beskriv hur olika territoriella perspektiv har beaktats i arbetet med den regionala utvecklingsstrategin.

Region Gotland har under 2022 arbetat med att landsbygdssäkra, eller anlägga ett geografiskt perspektiv på politiska beslut, genom att analysera effekterna för landsbygderna med stöd av en konsekvensanalys av vissa ärenden. Den ska utgöra en bedömning av beslutet ur ett geografiskt perspektiv och understödja ett medvetet beslut genom att systematiskt och kunskapsbaserat lyfta och beskriva sambanden mellan olika geografiska platser, och bedöma konsekvenserna för de som bor/vistas där. Den redovisas i ärendets tjänsteskrivelse. Exempel på övergripande frågeställningar att besvara till grund för analys och bedömning är:

- Vilka delar av Gotland påverkas av beslutet?
- Om hela Gotland påverkas, är det olika påverkan på glesa och täta områden?



- Beskriv effekterna.
- Innebär beslutet att det blir lättare eller svårare att leva i de gotländska landsbygderna? (de delar av Gotland som inte är Visby)
  - Finns det avvägningar gjorda som kan korrigera eventuell geografisk obalans?
  - Beskriv eventuella intresse- och målkonflikter som finns kopplat till beslutet?
  - Hanteras landsbygd och städer likvärdigt – eller finns det inslag av urban norm?

Observera! Se ovan, sidan 4, om begreppet territoriellt perspektiv.

## 1.2 Nationell strategi för hållbar regional utveckling i hela landet 2021–2030

### 1.2.1 Likvärdiga möjligheter till boende, arbete och välfärd i hela landet

Observera! Maximalt antal tecken inklusive blanksteg för frågorna 1.2.1.1–1.2.1.3 är sammantaget 5 500. Fråga 1.2.1.4 har ingen teckenbegränsning.

- 1.2.1.1 Beskriv hur det strategiskt viktigaste arbetet inom likvärdiga möjligheter till boende, arbete och välfärd har genomförts under året. Beskriv även eventuella utmaningar i genomförandet.

Under det här strategiska området i den nationella strategin rapporterar Region Gotland följande prioriteringar i den regionala utvecklingsstrategin Vårt Gotland 2040: Främja hälsa, delaktighet och trygghet, Utveckla kulturen och ta tillvara kulturmiljöerna, Skapa förutsättningar för byggande och bostadsförsörjning och Utveckla attraktionskraften.

*Främja hälsa, delaktighet och trygghet:* Ett jämlikt och jämställt samhälle där människor lever ett gott liv med god hälsa är grunden för ett socialt hållbart Gotland. Under 2022 har fokus legat på utarbetande av förslag till genomförandeprogram "Kraftsamling för hälsa och ett socialt hållbart Gotland" och en bred förankringsprocess med ca 40 aktörer. Politiskt beslut förväntas i början av 2023. Parallellt har arbetet med "Hälsa genom hela livet och en god och nära vård" löpt i syfte att ställa om hälsosystemet. Driftkraften är ökad hälsa och minskat onödigt lidande, samt att minska inflödet till vård och omsorg för att kunna erbjuda välfärdstjänster av god kvalitet. Primärvården har en särskilt viktig roll i omställningen och samverkan med såväl civilsamhället, näringslivet och kommunala verksamheter är en nödvändighet för att klara målen. Regionerna har en central funktion i att samordna och följa upp det tvärssektoriella folkhälsoarbetet vars mål kräver insatser inom många politikområden och av många aktörer. Region Gotland ser möjligheter till förbättringar i samordningsansvaret för folkhälsoarbetet på nationell nivå. Att de olika initiativen inom folkhälspolitik, respektive omställningen av hälsosystemet, inte samordnas i styrningen nationellt, försvårar samordning och effektivitet på regional nivå.

Under året har en ny strategisk funktion med ansvar att utveckla och driva arbetsmarknadspolitiska frågor etablerats. Bland annat har en överenskommelse med Arbetsförmedlingen slutits och flera ESF-ansökningar har initierats. En förstudie från 2021 med fokus på arbetsmarknad och psykisk hälsa har i ett antal fall legat till grund för detta arbete.

*Skapa förutsättningar för byggande och bostadsförsörjning:* Översiktsplanen är den regionala utvecklingsstrategins fysiska uttryck. Ett brett samråd har genomförts i arbetet med en ny översiktsplan för Gotland med sikte på 2040. Möten med representanter för näringsliv, föreningsliv, myndigheter, organisationer och privatpersoner har hållits. Mer än 500 yttranden har inkommit, en sammanställning av samrådsredogörelse och framtagande av granskningsversion pågår i skrivande stund. Parallellt och i nära samverkan med översiktsplanarbetet pågår revidering av Gotlands VA-plan, som ska säkerställa försörjningen av nya planerade områden för boende och verksamheter. Gotlands grundvattentillgångar är en förutsättning för goda och attraktiva livsmiljöer och för en fortsatt utveckling av infrastruktur, verksamheter och bostäder - och därmed för ambitionerna i Vårt Gotland 2040. Region Gotland är därför engagerat i frågor kring tillståndsprövning rörande kalkbrytning vilka skulle kunna ha en inverkan på grundvattentillgången på kort eller lång sikt. För närvarande är Region Gotland aktiv i domstolsprövningar rörande bland annat Cementa i Slite, där företaget bedriver tillståndsprocesser med såväl kort som lång tidshorisont. En fortsatt brytning här skulle kunna påverka den kommunala grundvattentäkten i området. Regionstyrelseförvaltningen fungerar som samordnande av regionens insatser i detta.

*Utveckla attraktionskraften:* Det strategiska arbetet har under året innefattat utarbetande av, och beslut om, ett regionalt program för kommersiell service 2023–2030. Det är en viktig byggsten i arbetet med hållbara platser och platsutveckling på Gotland. I arbetet med offentlig service har en utvärdering gjorts av arbetet med konceptet servicepunkter. Beslut om att ta fram en långsiktig plan för Region Gotlands arbete med servicepunkter ska presenteras för regionstyrelsen 2023. En central strategisk pusselbit för det långsiktiga arbetet inom prioriteringen är den under året beslutade Arbetsmodell för landsbygdsutveckling. Den utgör en struktur för Region Gotlands arbete för landsbygders utveckling med utgångspunkt i det regionala utvecklingsansvarets verktyg samt den genomförandekraft som finns i de kommunala ansvaren och organisationen, samt för synergier mellan landsbygdspolitiken, näringspolitiken och politiken för en hållbar regional utveckling. Den ska underlätta arbetet med integrering av det territoriella perspektivet som i Vårt Gotlands 2040 uttrycks som "Hela Gotland, land och stad tillsammans". Inom ramen för det strategiska arbetet med prioriteringen faller även årets arbete med implementering av en uppdaterad varumärkesplattform för Gotland. Med den nya plattformen Gotland.com kan verksamheter på hela Gotland marknadsföra sin egen verksamhet och nyttja marknadsföringsmaterial. Region Gotland har under året även fortsatt utveckla aktiviteter för att distansarbetare och deltidsgotlänningar som bott på Gotland under pandemin ska bosätta sig permanent.

- 1.2.1.2 Beskriv hur ni (inom ramen för ert ansvar enligt lagen om regionalt utvecklingsansvar) har arbetat med att möta samhällsutmaningarna och där integrerat samtliga dimensioner av hållbar utveckling, det vill säga den ekonomiska, den sociala och den miljömässiga.

Se avsnitt 1.1.2

Observera! Se ovan, sidan 4, om hållbarhetsdimensionerna, Agenda 2030 och samhällsutmaningarna.

1.2.1.3 Beskriv hur olika territoriella perspektiv har beaktats i arbetet med likvärdiga möjligheter till boende, arbete och välfärd.

Se avsnitt 1.1.3

Observera! Se ovan, sidan 4, om begreppet territoriellt perspektiv.

1.2.1.4 Ge exempel på insatser som har genomförts eller initierats under året. Insatserna kan vara helt eller delvis finansierade med anslag 1:1 Regionala utvecklingsåtgärder men även insatser med annan finansiering kan redovisas. Ange max 5 insatser och fyll i tabellen nedan.

<b>Namn på insats och kort beskrivning</b>	<b>Mål</b> Ange vilket eller vilka mål i den regionala utvecklingsstrategin, det regionala strukturfondsprogrammet respektive de territoriella samarbetsprogrammen (Interreg) som insatsen ska bidra till.	<b>Resultat i form av prestationer</b> Beskriv uppnådda eller förväntade prestationer.  För definitioner och exempel av prestationer se sidan 3.	<b>Resultat i form av effekter</b> Beskriv så långt det är möjligt uppnådda eller förväntade effekter på kort, medellång och lång sikt.  Ange om det är uppnådda eller förväntade effekter.  Ange även om resultatbeskrivningen baseras på en uppföljning, utvärdering eller egen bedömning.  För definitioner och exempel av effekter på kort, medellång och lång sikt se sidan 3.
Samverkansinsats: Planprioritering bostäder	- Gotland är ett tryggt och inkluderande samhälle med livskvalitet för alla	Samordning av prioriteringsordning för detaljplaner	Kort sikt: - Större bostadsprojekt prioriteras i planläggning (förväntad effekt)  Medellång sikt: - Minst 300 bostäder per år har i genomsnitt byggts på Gotland 2022-2027  Lång sikt: - En trygg och attraktiv livsmiljö goda uppväxtvillkor
Samverkansinsats: Förbättra bostadssituationen för unga/ studenter	- Gotland är ett tryggt och inkluderande samhälle med livskvalitet för alla	Samordning och beredning	Kort sikt: - Ökat antalet studentboenden med 74 st. 2022 (faktiskt resultat, byggda och inflyttning skett 2022). - Ytterligare 142 studentlägenheter skall stå klara 1/1 2024 (förväntad effekt)  Medellång sikt: - Fler studenter från Uppsala Universitet Campus Gotland bor kvar på ön efter avslutad utbildning - Minst 300 bostäder per år har i genomsnitt byggts på Gotland 2022-2027  Lång sikt: - God utbildningsnivå och goda förutsättningar för livslångt lärande
Kunskaps-och samverkansinsats:	- Gotland är ett tryggt och inkluderande	Reviderad färdplan framtagen och beslutad i samverkan mellan hälso- och	Kort sikt :

Färdplan "Hälsa genom hela livet"	samhälle med livskraft för alla	sjukvård, socialtjänst, skola och folkhälsa.	<ul style="list-style-type: none"> <li>- Ökad kunskap och samverkan mellan berörda aktörer omställning till god och nära vård. Praktiska omställningsprojekt igång (förväntat resultat)</li> </ul> <p>Medellång sikt:</p> <ul style="list-style-type: none"> <li>- Psykiskt välbefinnande är jämlikt fördelat</li> <li>- Vi rör oss en timme varje dag</li> <li>- Arbetsmarknaden är tillgänglig för alla</li> <li>- Alla kan delta i den demokratiska samhällsutvecklingen</li> </ul> <p>Lång sikt:</p> <ul style="list-style-type: none"> <li>- En god, jämlik och jämställd hälsa</li> <li>- En trygg och attraktiv livsmiljö med goda uppväxtvillkor</li> </ul>
Kunskapsinsats:  Regionalt serviceprogram för kommersiell service 2023-2030.	<ul style="list-style-type: none"> <li>- Gotland är en nytänkande tillväxtregion med utvecklingskraft.</li> </ul>	Utvärdering av Regionalt serviceprogram, 2014-2020. Utarbetat och beslutat nytt Regionalt serviceprogram 2023-2030.	<p>Kort sikt:</p> <ul style="list-style-type: none"> <li>- Konkretisering av Vårt Gotland 2040 i form av prioriterade områden och förslag till insatser för att stärka tillgängligheten till kommersiell service på hela Gotland (faktiska resultat genom färdigställt program).</li> <li>- God kunskap om programmet och dess möjligheter hos berörda utvecklingsaktörer som byggsten i arbetet med platsutveckling på Gotland (förväntat resultat).</li> </ul> <p>Medellång sikt:</p> <ul style="list-style-type: none"> <li>- Företag med utvecklingsambitioner har goda förutsättningar att hitta finansiering på Gotland</li> <li>- Näringslivsklimatet är bra och det finns goda förutsättningar att starta, driva och utveckla företag</li> <li>- Det finns goda förutsättningar för hållbar platsutveckling i bygder över hela Gotland</li> </ul> <p>Lång sikt:</p> <ul style="list-style-type: none"> <li>- En trygg och attraktiv livsmiljö med goda uppväxtvillkor.</li> <li>- God beredskap och god förmåga att hantera samhällsstörningar.</li> <li>- Ett klimatneutralt Gotland.</li> <li>- God konkurrenskraft och tillväxt i näringslivet.</li> </ul>
Kunskaps- och samverkansinsats:  Region Gotlands arbetsmodell för landsbygdsutveckling.	<ul style="list-style-type: none"> <li>- Gotland är en nytänkande tillväxtregion med utvecklingskraft</li> <li>- Gotland är ett tryggt och inkluderande samhälle med livskraft för alla</li> <li>- Gotland är en förebild i energi- och klimatomställningen</li> </ul>	Färdigställande av, och beslut om, Region Gotlands modell för landsbygdsutveckling med fyra primära verktyg: <ul style="list-style-type: none"> <li>- Landsbygdsperspektivet i arbetet med hållbarhetsintegrering</li> <li>- Forum för landsbygdsutveckling</li> <li>- Förbättringsdialoger</li> <li>- Lokala utvecklingsplaner</li> </ul>	<p>Kort sikt:</p> <ul style="list-style-type: none"> <li>- Stärkt ramverk för Region Gotlands arbete för landsbygders utveckling med utgångspunkt i det regionala utvecklingsuppdraget och dess verktyg samt i den kommunala organisationen ansvar och genomförandekraft (förväntade resultat).</li> </ul> <p>Medellång sikt:</p> <ul style="list-style-type: none"> <li>- Det finns goda förutsättningar för hållbar platsutveckling i bygder över hela Gotland</li> <li>- Gotlands attraktionskraft är stärkt</li> </ul>

			<p>Lång sikt:</p> <ul style="list-style-type: none"> <li>- En trygg och attraktiv livsmiljö med goda uppväxtvillkor.</li> <li>- God konkurrenskraft och tillväxt i näringslivet.</li> </ul>
<p>Finansieringsinsats:</p> <p>Pilotprojekt platsutveckling 2022-2025 "Framåt, nu utvecklar vi Gotlands landsbygder, tillsammans" (20356372)</p> <p>Projektägare: Gotländska utvecklingsbolag i samverkan</p>	<ul style="list-style-type: none"> <li>- Gotland är en nytänkande tillväxtregion med utvecklingskraft</li> </ul>	<p>Beredning och beslut om projektmedel för utvecklingsprojektet Processledning uppstart av projekt</p> <p>Projektets prestationer/aktiviteter:</p> <ul style="list-style-type: none"> <li>- analys av respektive områdes utveckling,</li> <li>- öppna "Stormöten" på temat utvecklingsträvande</li> <li>- riktade insatser mot målgruppen barnfamiljer</li> </ul>	<p>Kort sikt:</p> <ul style="list-style-type: none"> <li>- Ökad kunskap hos berörda aktörer om förutsättningarna och möjligheterna med att tillsammans utarbeta pilotprojekt för bygdens utveckling (faktiskt resultat, egen bedömning).</li> <li>- Projektets aktiviteter så långt har lett till ökat engagemang kring bygdernas utveckling hos projektets målgrupper (faktiskt resultat, egen bedömning)</li> </ul> <p>Medellång sikt:</p> <ul style="list-style-type: none"> <li>- Det finns goda förutsättningar för hållbar platsutveckling i bygder över hela Gotland</li> <li>- Gotlands attraktionskraft är stärkt</li> <li>- Minst 300 bostäder per år har i genomsnitt byggts på Gotland 2022-2027</li> </ul> <p>Lång sikt:</p> <ul style="list-style-type: none"> <li>- En trygg och attraktiv livsmiljö med goda uppväxtvillkor.</li> <li>- God konkurrenskraft och tillväxt i näringslivet.</li> </ul>

## 1.2.2 Kompetensförsörjning och kompetensutveckling i hela landet

Observera! Maximalt antal tecken inklusive blanksteg för frågorna 1.2.2.1–1.2.2.3 är sammantaget 10 000. Fråga 1.2.2.4 har ingen teckenbegränsning.

1.2.2.1 Beskriv hur det strategiskt viktigaste arbetet inom kompetensförsörjning och kompetensutveckling har genomförts under året. Beskriv även eventuella utmaningar i genomförandet.

Det regionala kompetensförsörjningsarbetet har det gångna året präglats av fortsatt strategiskt och planerande arbete, där bland annat nya kunskapsunderlag är framtagna. Kunskapsunderlagen ligger till grund för fördjupad analys av regionala kompetensförsörjningsbehov på kort och lång sikt, ett arbete som är i planeringsfasen. Former för ett operativt kompetensråd har prövats för att identifiera lämpliga insatser utifrån behovsanalyser och strategiska beslut. En ny samverkansstruktur för genomförande av regional utvecklingsstrategi inom kompetensförsörjning för Gotland är under framtagande, som en del i det arbetet ingår att formalisera det strategiska kompetensrådet.

Två för kompetensförsörjningsarbetet centrala projekt har avslutats under året (enligt tabell 1.2.24).

1.2.2.2 Beskriv hur ni (inom ramen för ert ansvar enligt lagen om regionalt

utvecklingsansvar) har arbetat med att möta samhällsutmaningarna och där integrerat samtliga dimensioner av hållbar utveckling, det vill säga den ekonomiska, den sociala och den miljömässiga.

Se avsnitt 1.1.2.

Insatser inom ramen för prioriteringen "säkra kompetensen" ska bidra till flera effektmål i vårt Gotland 2040 som enligt vad som beskrivs under avsnitt 1.1.2 alla ger stöd i arbetet med att möta samhällsutmaningarna. Arbetet med att etablera och utveckla en väl fungerande infrastruktur för livslångt lärande och analyser och prognoser är pågående med ambitionen att möta utmaningar med demografiska förändringar och social sammanhållning. Validering är vidare ett viktigt verktyg för att ta tillvara på och vidareutveckla redan befintlig kompetens. Det fungerar också som ett viktigt verktyg i en väl behövlig integrationsprocess och är därför viktigt i arbetet med att möta utmaningen med social sammanhållning. Många insatser, t.ex. projektet Alla behövs på Gotland, tar avstamp i de socioekonomiska samhällsutmaningarna. I en tid, då kompetens är en bristvara, är det av yttersta vikt att allas kompetens tas tillvara.

Observera! Se ovan, sidan 4, om hållbarhetsdimensionerna, Agenda 2030 och samhällsutmaningarna.

#### 1.2.2.3 Beskriv hur olika territoriella perspektiv har beaktats i arbetet med kompetensförsörjning och kompetensutveckling.

Många av de insatser som genomförts innefattar ett tydligt territoriellt perspektiv. Dock behöver det stärkas med stöd av vad som beskrivs under återrapportering 1.1.3 så att varierande förutsättningar beaktas redan i planering. Idag finns ett etablerat lärcentrum med stöd för digital undervisning, det finns också möjlighet för alla gotlänningar, oavsett hemvist, att få digital vägledning gällande studier och arbete. En av de viktigaste samverkansaktörer som involveras i prioriteringen Säkra kompetensen är utbildnings- och arbetslivsförvaltningen och dess ingående enheter och verksamheter. De har verksamhet över hela ön och därigenom täcks det territoriella perspektivet.

Observera! Se ovan, sidan 4, om begreppet territoriellt perspektiv.

#### 1.2.2.4 Ge exempel på insatser som har genomförts eller initierats under året.

Insatserna kan vara helt eller delvis finansierade med anslag 1:1 Regionala utvecklingsåtgärder men även insatser med annan finansiering kan redovisas. Ange max 5 insatser och fyll i tabellen nedan.

<b>Namn på insats och kort beskrivning</b>	<b>Mål</b> Ange vilket eller vilka mål i den regionala utvecklingsstrategin, det regionala strukturfondsprogrammet respektive de territoriella samarbetsprogrammen (Interreg) som insatserna ska bidra till.	<b>Resultat i form av prestationer</b> Beskriv uppnådda eller förväntade prestationer.  För definitioner och exempel av prestationer se sidan 3.	<b>Resultat i form av effekter</b> Beskriv så långt det är möjligt uppnådda eller förväntade effekter på kort, medellång och lång sikt.  Ange om det är uppnådda eller förväntade effekter.  Ange även om resultatbeskrivningen baseras på en uppföljning, utvärdering eller egen bedömning.

			För definitioner och exempel av effekter på kort, medellång och lång sikt se sidan 3.
<p>Finansieringsinsats:</p> <p>Alla behövs på Gotland, 2020-2022</p> <p>Näringslivsdrivet kompetensförsörjnings- och arbetsmarknadsprojekt med fokus unga vuxna. Projektägare Tillväxt Gotland</p>	<ul style="list-style-type: none"> <li>- Gotland är en nytänkande tillväxtregion med utvecklingskraft</li> <li>- Gotland är ett tryggt och inkluderande samhälle med livskraft för alla</li> </ul>	<p>Region Gotland mottar projektets slutrapportering och externa utvärdering februari 2023.</p> <p>Region Gotland har deltagit på projektets slutkonferens/delningskonferens för fortsatt omhändertagande av resultat.</p>	<p>Kort sikt:</p> <ul style="list-style-type: none"> <li>- Ökad sysselsättningsgrad hos projektets målgrupp (80% av projektdeltagare som matchats mot arbetsgivare i projektet har fått en anställning. Delrapport 221208).</li> <li>- Ökad rekrytering av målgruppen hos berörda företag (av 62 medverkande företag i projektet har 32 företag valt att anställa en eller flera deltagare. (Projektavslut 221231).</li> <li>- Ökad hälsa, framtidstro och social inkludering. hos projektets målgrupp (faktiskt resultat enligt påbörjad utvärdering)</li> <li>- Arbetsgivare har inom ramen för projektet anställt fler än en deltagare. Då arbetsgivare får en breddad bild av vilka de kan rekrytera möjliggör att fler kommer ut i jobb även framöver. (Egen bedömning).</li> <li>- Ökade möjligheter till sysselsättning hos riskutsatta ungdomar (faktiska resultat enligt polis och socialtjänst, baserat på påbörjad utvärdering)</li> <li>- Stärkt samverkan mellan i projektet ingående aktörer , som borgar för möjligheter till fortsatt utveckling och tillämpning av erfarenheterna inom projektet (faktiska resultat enligt muntlig utvärdering inom projektet)</li> </ul> <p>Medellång sikt:</p> <ul style="list-style-type: none"> <li>- Gotländska arbetsgivare kan rekrytera personal med rätt kompetens.</li> </ul> <p>Lång sikt:</p> <ul style="list-style-type: none"> <li>- God konkurrens och tillväxt i näringslivet.</li> <li>- En inkluderande arbetsmarknad där kompetensen möter behoven.</li> </ul>
<p>Kunskapsinsats:</p> <p>Valideringslyftet ESF-projekt 2020-2022.</p> <p>Projektägare Myndigheten för yrkeshögskolan. I projektet har nationella och regionala aktörer samverkat för att skapa en regional infrastruktur för validering i arbetsliv och utbildning. Alla Sveriges regioner har deltagit i projektet som</p>	<ul style="list-style-type: none"> <li>- Gotland är en nytänkande tillväxtregion med utvecklingskraft</li> <li>- Gotland är ett tryggt och inkluderande samhälle med livskraft för alla</li> </ul>	<p>Analysverktyg som tagits fram i projektet har tillämpats regionalt för identifiering av hur validering blir ett regionalt verktyg in det strategiska kompetensförsörjningsarbetet.</p> <p>Genomförd analys har bidragit till att validering blivit en del av RUS, Vårt Gotland 2040, som ett verktyg i strategiska kompetensförsörjningsarbetet. Analys genomförd som identifierat behov av stärkt kunskap om valideringens möjligheter för arbetsgivare i sitt kompetensförsörjningsarbete.</p>	<p>Kort sikt:</p> <ul style="list-style-type: none"> <li>- Ökad kunskap och förståelse hos projektets målgrupp om valideringens möjligheter och betydelse i det strategiska kompetensförsörjningsarbetet (uppnådd effekt, utvärdering inom projektet)</li> <li>- Ökad kunskap om validering och dess möjligheter hos den Kommunala vuxenutbildningen och regionala utvecklingsaktörer (faktiskt resultat, egen bedömning).</li> <li>- Utvecklad organisering av valideringsarbetet (Uppnådd effekt genom att förstelärare tillsatts ansvar för arbetet).</li> </ul>

<p>avslutas 31 december 2022.</p>			<ul style="list-style-type: none"> <li>- Stärkt samarbete med andra regioner för kunskaps- och erfarenhetsutbyte kring metoder och strukturer för validering (faktiskt resultat, egen bedömning).</li> </ul> <p>Medellång sikt:</p> <ul style="list-style-type: none"> <li>- Validering, samt utbildning på olika nivåer som efterfrågas av arbetsgivare, erbjuds genom olika flexibla former och av flera olika utbildningsanordnare .</li> <li>- Gotländska arbetsgivare kan rekrytera personal med rätt kompetens.</li> </ul> <p>Lång sikt:</p> <ul style="list-style-type: none"> <li>- En inkluderande arbetsmarknad där kompetensen möter behoven.</li> <li>- God utbildningsnivå och goda förutsättningar för livslångt lärande.</li> <li>- God konkurrenskraft och tillväxt i näringslivet.</li> </ul>
<p>Finansieringsinsats:</p> <p>Strukturer för validering 2022-2024 Projektägare Region Gotland.</p> <p>Projektet syftar till att stärka Gotlands kompetensförsörjning genom att utveckla validering som verktyg och bidra med kunskapshöjning om validering bland relevanta samhällsaktörer.</p>	<ul style="list-style-type: none"> <li>- Gotland är en nytänkande tillväxtregion med utvecklingskraft</li> <li>- Gotland är ett tryggt och inkluderande samhälle med livskraft för alla</li> </ul>	<p>Ansökan framtagen, beredd och beslutad.</p>	<p>Kort sikt:</p> <ul style="list-style-type: none"> <li>- Ökad kunskap och förståelse hos projektets målgrupp om valideringens möjligheter och betydelse i det strategiska kompetensförsörjningsarbetet (förväntad effekt)</li> </ul> <p>Medellång sikt:</p> <ul style="list-style-type: none"> <li>- Validering, samt utbildning på olika nivåer som efterfrågas av arbetsgivare, erbjuds genom olika flexibla former och av flera olika utbildningsanordnare .</li> <li>- Gotländska arbetsgivare kan rekrytera personal med rätt kompetens.</li> </ul> <p>Lång sikt:</p> <ul style="list-style-type: none"> <li>- En inkluderande arbetsmarknad där kompetensen möter behoven.</li> <li>- God utbildningsnivå och goda förutsättningar för livslångt lärande.</li> <li>- God konkurrenskraft och tillväxt i näringslivet.</li> </ul>

### 1.2.3 Innovation och förnyelse samt entreprenörskap och företagande i hela landet

Observera! Maximalt antal tecken inklusive blanksteg för frågorna 1.2.3.1–1.2.3.3 är sammantaget 10 000. Fråga 1.2.3.4 har ingen teckenbegränsning.

1.2.3.1 Beskriv hur det strategiskt viktigaste arbetet inom innovation och förnyelse samt entreprenörskap och företagande har genomförts under året. Beskriv även eventuella utmaningar i genomförandet.



Under det här strategiska området i nationella strategin rapporterar Region Gotland inom följande prioriteringar i den regionala utvecklingsstrategin Vårt Gotland 2040: Stimulera innovation och förnyelse (inklusive smart specialisering), Stärk och utveckla näringslivet, Gå före i energi- och klimatomställningen, Säkra miljö och vatten samt internationella frågor.

*Stimulera innovation och förnyelse:* Parallellt med genomförandeprogrammen har en strategi för smart specialisering tagits fram och beslutats för att stärka arbetet inom och mellan styrkeområdena. Områden för smart specialisering på Gotland är mat och livsmedel, besöksnäring och näringslivets energiomställning. Handlingsplaner för styrkeområdena mat- och livsmedel och besöksnäring har förnyats och ett arbete med en transformationsanalys har påbörjats gemensamt på programområdesnivån i Småland och Öarna. Den genomförs i projektform med stöd av ERUF och av regionala 1:1-medel. Med bistånd av konsulter, görs en analys där de fyra länens styrkeområdesval inom smart specialisering aggregeras och bildar underlag till en intressentdialog som innefattar såväl systemaktörer som näringsliv och akademi för att hitta konkreta transformationsmål för respektive aggregerat område. Ambitionen är att framgent arbeta gemensamt med att utveckla smart specialisering i Småland och Öarna.

*Stärk och utveckla näringslivet:* insatser fortsatt föranledda av pandemin har vidtagits, med syfte att lindra negativ påverkan på företagets verksamhet och ekonomi. Det har innefattat fortsatt samordning av interna resurser för att stödja företag i kontakten med Region Gotland samt samverka med näringslivets representanter för att ta fram riktade regionala stödåtgärder till drabbade branscher. Sedan 2020 har Region Gotland levererat sju väl förankrade stödpaket som kommit näringslivet på hela Gotland till del, varav två stödpaket under 2022. Genom riktade stödinsatser med ERUF-medel i form av REACT-utlysningar har regionens företagsstöd kunnat förstärkas och erbjuda gotländska företag omställningsstöd i en större omfattning och med en högre finansieringsgrad. Inom ramen för arbetet med uppdraget Vägar till hållbar utveckling har insatser genomförts med fokus på en hållbar omställning inom ramen för styrkeområdena mat och livsmedel samt besöksnäring. Region Gotland har initierat ett samarbete med huvudaktörerna i det företagsfrämjande systemet i syfte att komplettera utbudet av riskkapital riktat mot start-ups och företag med tillväxtambitioner. Samarbetet har resulterat i ett investerarnätverk med fokus på att matcha privata investerare med företagets behov av riskkapital. Arbetet för ett gott näringslivsklimat har drivits genom att utveckla och förbättra bemötandet i Region Gotlands myndighetsutövning. Ansvaret för det ligger i linjen hos de berörda förvaltningarna och omfattar implementering av fem bemötandepprinciper samt metoder och verktyg för att driva förändringsprocessen.

*Gå före i klimat- och energiomställningen:* energiomställningen på Gotland kräver och kommer fortsatt kräva innovativa lösningar. Det finns ett stort engagemang för detta hos näringslivet. Arbetet med elektrifiering har utvecklats under året. Region Gotland har deltagit i dialogmöten med arbetsgruppen för den nationella elektrifieringsstrategin – och har efterfrågat fortsatt dialog. Frågan om elektrifiering utgör en viktig pusselbit av arbetet för Sveriges hållbara omställning. Här är nyindustrialiseringen viktig vilket EU:s nya klimatfond, fonden för rättvis omställning (FRO) sätter fokus på. Gotland och mineralindustrin på Gotland

tillsammans med stål- och metallindustrin i Norr- respektive Västerbotten omfattas av fonden fram till 2030. En utmaning är det ökande behovet av el som förutses inom cementindustrin för att klara omställningen till infångning och förvätskning av koldioxid från industrin. Den utmaningen involverar även flera aktörer utöver cementindustrin. Enligt liggande förslag så avsätts drygt 300 mnkr att kunna minska den stora utsläppskälla av koldioxid som Cementas fabrik i Slite utgör. Arbetet med Energimyndighetens uppdrag att möjliggöra att Gotland blir en pilot för ett hållbart energisystem (Regeringsbeslut 2018-05-31, M2018/01642/Ee samt "Färdplanen för Energipilot Gotland", ER 2019:9) är en viktig del i detta arbete och har fortsatt operationaliserats regionalt bland annat genom ett ERUF-projekt. Energicentrum, som utgör en av Region Gotlands insatser inom Energipilot Gotland, är nu en etablerad verksamhet och bedriver rådgivning och projekt riktade till små och medelstora företag som ställer om sin affärsverksamhet.

Den omfattande energiomställningen och nyindustrialisering som Gotland i likhet med Norrbotten och Västerbotten ska genomgå ställer krav på en välfungerande flernivåsamverkan för att nå resultat. Det vill säga samverkan mellan myndigheter, regioner, kommuner och andra aktörer i den regionala kontexten. På regional nivå finns ett stort engagemang, målsättningar, insatsområden för samhandling och tillgängliga medel från EU används. Men arbetet med att säkra en hållbar samhällsomvandling kräver förutsättningar såsom tydlig styrning och utpekade myndigheters engagemang (se avsnitt 3.2.2 nedan om utmaningar i samverkan med statliga myndigheter).

När det gäller internationalisering arbetar Region Gotland aktivt med förutsättningarna för detta exempelvis genom att informera om och vägleda sina egna förvaltningar och regionala aktörer på Gotland till att ta del av utlysningar från den europeiska regionala utvecklingsfonden (ERUF), den europeiska socialfonden (ESF) samt Interreg Central Baltic. Region Gotland har olika roller i det arbetet: kunskap, samverkan och vägledning, samt medfinansiering. Under 2022 har arbetet fokuserat på lansering av ny programperiod 2021-2022, genomförande av utbildning i att söka EU-medel, tillvaratagande av resultat från programperioden 2014-2020, samt regionalt programarbete ESF+ och operativt program för den europeiska regionala utvecklingsfonden för Småland och Öarna. Bevakningen har främst skett genom att delta i informationsmöten som arrangerats av nätverksorganisationer som Region Gotland är medlem i, kommissionen, förvaltande myndigheter i Sverige och Sveriges Kommuner och Regioner.

- 1.2.3.2 Beskriv hur ni (inom ramen för ert ansvar enligt lagen om regionalt utvecklingsansvar) har arbetat med att möta samhällsutmaningarna och där integrerat samtliga dimensioner av hållbar utveckling, det vill säga den ekonomiska, den sociala och den miljömässiga.

Se avsnitt 1.1.2. Utöver det så ska genomförandet av Vårt Gotland 2040 ske på två sätt som ömsesidigt förstärker varandra. Dels genom gemensam kraftsamling med stöd av tre genomförandeprogram med olika inriktning: Klimat, miljö, energi, Näringslivets förutsättningar och innovation och Social välfärd. Dels genom att gotländska och nationella utvecklingsaktörer, i sin verksamhet och i planer och program som tas fram, beaktar målen för Gotlands långsiktiga utveckling. Det innebär att genomförandeprogrammen har fokus på samhandling kring prioriterade

mål och insatsområden. Det vill säga, den spetsen ska bidra till ett starkt mervärde genom att åstadkomma en förändring som inte varit möjlig utan de val och prioriteringar som genomförs gemensamt mellan aktörerna.

Genomförandeprogrammen innehåller inte allt som görs för att röra sig i önskad riktning mot 2040. Utöver det kan olika aktörer i sin egen verksamhet bidra till att nå målen i Vårt Gotland 2040.

Observera! Se ovan, sidan 4, om hållbarhetsdimensionerna, Agenda 2030 och samhällsutmaningarna.

1.2.3.3 Beskriv hur olika territoriella perspektiv har beaktats i arbetet med innovation och förnyelse samt entreprenörskap och företagande.

Se avsnitt 1.1.3

Observera! Se ovan, sidan 4, om begreppet territoriellt perspektiv.

1.2.3.4 Ge exempel på insatser som har genomförts eller initierats under året. Insatserna kan vara helt eller delvis finansierade med anslag 1:1 Regionala utvecklingsåtgärder men även insatser med annan finansiering kan redovisas. Ange max 5 insatser och fyll i tabellen nedan.

<b>Namn på insats och kort beskrivning</b>	<b>Mål</b> Ange vilket eller vilka mål i den regionala utvecklingsstrategin, det regionala strukturfondsprogrammet respektive de territoriella samarbetsprogrammen (Interreg) som insatsen ska bidra till.	<b>Resultat i form av prestationer</b> Beskriv uppnådda eller förväntade prestationer.  För definitioner och exempel av prestationer se sidan 3.	<b>Resultat i form av effekter</b> Beskriv så långt det är möjligt uppnådda eller förväntade effekter på kort, medellång och lång sikt.  Ange om det är uppnådda eller förväntade effekter.  Ange även om resultatbeskrivningen baseras på en uppföljning, utvärdering eller egen bedömning.  För definitioner och exempel av effekter på kort, medellång och lång sikt se sidan 3.
Finansieringsinsats:  Internationell accelerator. Eruf-projekt 2023-2026.  Projektägare Almi Företagspartner.	- Gotland är en nytänkande tillväxtregion med utvecklingskraft	Informationsarbete. Tillvaratagande av erfarenheter och resultat från Gotland goes global. Beredning ansökan och beslut	Kort sikt: - ökad accelerationstakt för små och medelstora företag att etablera sig på en ny internationell marknad. Ökat antal företag som arbetar strategiskt med internationalisering.  Medellång sikt: - Fler gotländska företag är aktiva på en större marknad. - Näringslivsklimatet är bra och det finns goda förutsättningar att starta, driva och utveckla företag.  Lång sikt: - God konkurrenskraft och tillväxt i hela näringslivet.
Finansieringsinsats:  Företagsstöd Eruf, React - EU.  Region Gotland erbjuder affärs- och omställningscheckar till små och medelstora t o m februari 2023.	- Gotland är en nytänkande tillväxtregion med utvecklingskraft	Under 2022 har beredning av ansökningar genomförts, beviljande i 21 fall till ett belopp av närmare fyra miljoner kr.	Kort sikt: - Stärkt förmåga till omstart och omställning i näringslivet efter coronapandemin, i fråga om export, digitalisering och energiomställning (förväntat resultat).  Medellång sikt: - Näringslivsklimatet är bra och det finns goda förutsättningar att starta, driva och utveckla företag.  Lång sikt: - God konkurrenskraft och tillväxt i näringslivet
Finansieringsinsats.  Samverkansprojekt Sustainable Speis 2019-2022  Projektägare Tillväxt Gotland.  Branschöverskridande projekt med företag inom restaurang, handel och småskaliga producenter som målgrupp.	Gotland är en nytänkande tillväxtregion med utvecklingskraft	Region Gotlands prestationer: Dialog med projektägare och tillvaratagande av resultat och slutrapportering  Projektets prestationer: -Utbildningspaket: Affärsutveckling och marknadsutveckling. -Miniguider för kommunikation. -Kommunikationsplattform Taste. -Nya menyer för lokalproducerat. -Etablerade konton i sociala medier. -Konferensen Speis Gastronomy. -identifiering av noll-mätvärden för framtida resultatuppföljningar, även i andra projekt och insatser.	Kort sikt: - Samverkan mellan verksamma inom måltidsupplevelser och livsmedelsproduktion har lett till ökad förståelse för hela värdekedjan, nyttan av samverkan samt ökat hållbarhetsarbete. (Faktiskt resultat, utvärdering) - Nya tematiska produkter och reseanledningar under annan säsong än sommar. (Utvärdering) - Stort genomslag i lokala och nationella medier. (Utvärdering) - Närmare samarbeten med projekt inom annan EU-finansieringskälla (EJFLU); Operation Matbyrå som stärkt effekterna av

			<p>Samverkan i hela livsmedelssystemet. (Utvärdering)</p> <ul style="list-style-type: none"> <li>- Ökad kapacitet hos projektägaren TVG att driva externa projekt. (Utvärdering)</li> </ul> <p>Medellång sikt:</p> <ul style="list-style-type: none"> <li>- Fler gotländska företag är aktiva på en större marknad.</li> <li>- Näringslivsklimatet är bra och det finns goda förutsättningar att starta, driva och utveckla företag.</li> <li>- Gotlands attraktionskraft är stärkt.</li> </ul> <p>Lång sikt:</p> <ul style="list-style-type: none"> <li>- God beredskap och förmåga att hantera samhällsstörningar.</li> <li>- Hållbara kretslopp</li> <li>- God konkurrenskraft och tillväxt i hela näringslivet.</li> </ul>
<p>Finansieringsinsats: Sustainable Plejs, Eruf-projekt 2023-2026.</p> <p>Samverkansprojekt Gotlands Besöksnäring AB och Tillväxt Gotland.</p>	<ul style="list-style-type: none"> <li>- Gotland är en nytänkande tillväxtregion med utvecklingskraft</li> <li>- Gotland är en förebild i energi- och klimatomställningen</li> </ul>	<p>Tillvaratagande av erfarenheter och resultat från sustainable speis Beredning ansökan och beslut</p>	<p>Kort sikt</p> <ul style="list-style-type: none"> <li>- Ökande kunskap hos besöksnäringens företag att om hållbara affärsmodeller (förväntat resultat)</li> <li>- Ökad förmåga hos besöksnäringens företag att utveckla hållbara affärsmodeller (förväntat resultat).</li> </ul> <p>Medellång sikt:</p> <ul style="list-style-type: none"> <li>- Utsläppen av växthusgaser har kontinuerligt minskat med 10–15 procent per år jämfört med föregående år.</li> <li>- Gotland har klarat ett förnybarhetsmål för energi</li> <li>- Gotland ska ha uppfyllt eller vara nära att nå minst ett av miljökvalitetsmålen <i>Ingen övergödning, Levande sjöar och vattendrag, Grundvatten av god kvalitet, Hav i balans samt levande kust och skärgård</i> samt <i>Myllrande våtmarker</i>.</li> <li>- Gotland ska ha uppfyllt eller vara nära att nå tre av miljökvalitetsmålen <i>Frisk luft, Bara naturlig försurning, Giftfri miljö, Levande skogar, Ett rikt odlingslandskap, God bebyggd miljö</i> samt <i>Ett rikt växt- och djurliv</i>.</li> </ul> <p>Lång sikt:</p> <ul style="list-style-type: none"> <li>- Hållbara kretslopp</li> <li>- God konkurrenskraft och tillväxt i hela näringslivet.</li> </ul>

			- Ett klimatneutralt Gotland
<p>Samverkans- och kunskapsinsats (in-kindfinansiering)</p> <p>KTH. Mistrafinansierat forskningsprogram "Mistra Sustainable Consumption (MSC)". Fas 2. 2022-2025</p> <p>Syftar till att stimulera en övergång till mer hållbar konsumtion i Sverige. Målet är att bidra till omställning genom ökad kunskap om hur hållbar konsumtion som idag praktiseras av ett fåtal kan skalas upp. Ett fokus är mat. Offentliga aktörer inklusive Region Gotland utgör nationella samarbetspartners.</p>	- Gotland är en nytänkande tillväxtregion med utvecklingskraft	<p>Deltagande i MSC nationella turné Q2 med beskrivning av Gotlands styrkeområden och S3.</p> <p>Speeddating mellan forskare, företag och offentliga aktörer med beskrivning av Gotlands naturgivna och unika förutsättningar för fallstudier, testbäddar eller annan samverkan inom forskningsområdet.</p>	<p>Kort sikt</p> <ul style="list-style-type: none"> <li>- Ökad kännedom och förutsättningarna för Gotland som testbädd hos relevanta forskare (Förväntad)</li> <li>- Ökad kunskap och orientering hos region Gotland kring hållbar konsumtion och möjligheter till implementering (Förväntad)</li> <li>- Ökat kunskap om missions som modell för projektverksamhet (Egen bedömning)</li> <li>- Stärkt samverkan med akademien. (Egen bedömning)</li> </ul> <p>Medellång sikt</p> <ul style="list-style-type: none"> <li>- Innovationskapaciteten är stärkt.</li> <li>- Innovations- och klustersamverkan ökar mellan regionala och med nationella aktörer.</li> <li>- Främjandeaktörer på Gotland ökar sin kompetens att leda innovationsprocesser.</li> <li>- Gotlands attraktionskraft är stärkt.</li> </ul> <p>Effekter lång sikt</p> <ul style="list-style-type: none"> <li>- God beredskap och förmåga att hantera samhällsstörningar.</li> <li>- Ett klimatneutralt Gotland</li> <li>- Hållbara kretslopp</li> <li>- God konkurrenskraft och tillväxt i hela näringslivet.</li> </ul>
<p>Finansieringsinsats.</p> <p>"Skogens kraft" Kunskaps- och läroprojekt finansier av ERUF, LRF, samt regionerna Gotland, Jönköpings och Kalmar län samt Kronoberg. 2020-2022</p> <p>Syftet med projektet har varit att stärka utvecklingen av det småskaliga företagandet med skogen som bas, organisera befintliga och nya mångbrukare i berörda län</p>	- Gotland är en nytänkande tillväxtregion med utvecklingskraft	<p>Region Gotlands prestation:</p> <ul style="list-style-type: none"> <li>- Slutrapport mottagen och hanterad av finansieringsteam och berörda strateger</li> <li>- Deltagande i slutkonferensen för projektet Skogens Kraft</li> </ul> <p>Projektets prestationer:</p> <ul style="list-style-type: none"> <li>- kartläggning och analys av främjandesystemets trösklar och luckor utifrån mångbruksföretagens perspektiv gjorts i syfte att mejsla ut en handlingsplan för att stärka innovationskraften i småföretag med skogen som bas</li> <li>- Tvådagars mångbrukskonvent</li> <li>- Erfarenhetsträffar</li> <li>- Workshops, Studieresor</li> <li>- Kunskapsseminarier</li> <li>- Demogårdsprogrammet</li> </ul>	<p>Kort sikt</p> <ul style="list-style-type: none"> <li>- Ökad kunskap om mångbruksföretagen hos främjandeaktörer (förväntade resultat)</li> <li>- Stärkta inkomstmöjligheter för projektets deltagare genom produktutveckling och nya samarbeten (förväntat resultat)</li> </ul> <p>Medellång sikt</p> <ul style="list-style-type: none"> <li>- Fler gotländska företag är aktiva på en större marknad</li> <li>- Den regionala innovationskapaciteten är stärkt</li> <li>- Gotlands attraktionskraft är stärkt</li> </ul> <p>Lång sikt</p> <ul style="list-style-type: none"> <li>- God konkurrenskraft och tillväxt i näringslivet</li> </ul>

<p>Finansieringsinsats</p> <p>Node Gotland, Eruf-projekt 2023-2026</p> <p>Projektägare Science park Gotland, genomförs i samarbete med Uppsala Universitet Campus Gotland.</p> <p>Syftar till att stötta små och medelstora företag med att minska utsläpp och bibehålla konkurrenskraft.</p>	<ul style="list-style-type: none"> <li>- Gotland är en nytänkande tillväxtregion med utvecklingskraft</li> <li>- Gotland är en förebild i energi- och klimatomställningen</li> </ul>	<p>Beredning och beslut</p>	<p>Kort sikt</p> <ul style="list-style-type: none"> <li>- Ökande kunskap och förmåga hos målgruppen om omställning/utsläpp och konkurrenskraft (förväntat resultat)</li> </ul> <p>Medellång sikt:</p> <ul style="list-style-type: none"> <li>- Utsläppen av växthusgaser har kontinuerligt minskat med 10-15 procent per år jämfört med föregående år.</li> <li>- Gotland har klarat ett förnybarhetsmål för energi</li> </ul> <p>Lång sikt:</p> <ul style="list-style-type: none"> <li>- Hållbara kretslopp</li> <li>- God konkurrenskraft och tillväxt i hela näringslivet.</li> <li>- Ett klimatneutralt Gotland</li> </ul>
<p>Finansieringsinsats</p> <p>Smart Utveckling, Eruf-projekt 2023-2026.</p> <p>Samverkansprojekt mellan Almi företagspartner AB som innefattar regionerna Gotland, Jönköping, Kalmar och Kronoberg. Projektet bidrar till att snabba på hållbarhets- och utvecklingsarbetet inom programområde Småland och Öarna.</p>	<ul style="list-style-type: none"> <li>- Gotland är en nytänkande tillväxtregion med utvecklingskraft</li> <li>- Gotland är en förebild i energi- och klimatomställningen</li> </ul>	<p>Beredning och beslut.</p>	<p>Kort sikt</p> <ul style="list-style-type: none"> <li>- Ökad kunskap hos små och medelstora företag hållbarhets- och utvecklingsarbete (förväntat resultat)</li> <li>- Ökad förmåga hos små och medelstora företag att växa hållbart (förväntat resultat)</li> </ul> <p>Medellång sikt:</p> <ul style="list-style-type: none"> <li>- Fler gotländska företag är aktiva på en större marknad.</li> <li>- Näringslivsklimatet är bra och det finns goda förutsättningar att starta, driva och utveckla företag.</li> </ul> <p>Lång sikt:</p> <ul style="list-style-type: none"> <li>- Hållbara kretslopp</li> <li>- God konkurrenskraft och tillväxt i hela näringslivet.</li> <li>- Ett klimatneutralt Gotland</li> </ul>
<p>Finansieringsinsats</p> <p>Circular Culture-Sustainable Partnerships, Eruf-projekt 2023-2026</p> <p>Projektägare Förening Gotlands Fornvänner (Gotlands Museum).</p> <p>Syftar till att stötta gotländska museum och företag inom besöksnäring och kulturmiljö i deras utveckling av hållbara affärsmodeller, cirkulär platsutveckling och kompetensförsörjning.</p>	<ul style="list-style-type: none"> <li>- Gotland är en nytänkande tillväxtregion med utvecklingskraft</li> <li>- Gotland är en förebild i energi- och klimatomställningen</li> </ul>	<p>Beredning och beslut.</p>	<p>Kort sikt</p> <ul style="list-style-type: none"> <li>- Ökad kunskap hos målgruppen företag/museer om hållbara affärsmodeller, cirkulär platsutveckling och kompetensförsörjning (förväntat resultat)</li> </ul> <p>Medellång sikt</p> <ul style="list-style-type: none"> <li>- Fler gotländska företag är aktiva på en större marknad.</li> <li>- Näringslivsklimatet är bra och det finns goda förutsättningar att starta, driva och utveckla företag.</li> </ul> <p>Lång sikt</p> <ul style="list-style-type: none"> <li>- Hållbara kretslopp</li> </ul>

			<ul style="list-style-type: none"> <li>- God konkurrenskraft och tillväxt i hela näringslivet.</li> <li>- Ett klimatneutralt Gotland</li> </ul>
<p>Finansieringsinsats</p> <p>Rising, Eruf-projekt 2023-2026</p> <p>Projektägare är Science Park Gotland.</p> <p>Syftar till att stötta små och medelstora företag med innovationsutveckling, talangattraktion, marknadsetablering och expansion.</p>	<ul style="list-style-type: none"> <li>- Gotland är en nytänkande tillväxtregion med utvecklingskraft</li> </ul>	Beredning och beslut.	<p>Kort sikt</p> <ul style="list-style-type: none"> <li>- Ökad kunskap hos små och medelstora företag om, och förmåga till, innovationsutveckling, talangattraktion, marknadsetablering och expansion (förväntat resultat)</li> </ul> <p>Medellång sikt</p> <ul style="list-style-type: none"> <li>- Innovationskapaciteten är stärkt.</li> <li>- Gotlands attraktionskraft är stärkt.</li> </ul> <p>Lång sikt:</p> <ul style="list-style-type: none"> <li>- God konkurrenskraft och tillväxt i hela näringslivet.</li> </ul>

#### 1.2.4 Tillgänglighet i hela landet genom digital kommunikation och transportsystemet

Observera! Maximalt antal tecken inklusive blanksteg för frågorna 1.2.4.1–1.2.4.3 är sammantaget 5 500. Fråga 1.2.4.4 har ingen teckenbegränsning.

Redovisningen kan i förekommande fall innehålla en beskrivning av de insatser som har genomförts för att främja bredbandsutbyggnad under året. Redovisningen kan även innehålla uppgift om arbete som har bedrivits vid sidan av det som utförts av regionala bredbandskoordinatorer.

1.2.4.1 Beskriv hur det strategiskt viktigaste arbetet inom tillgänglighet genom digital kommunikation och transportsystemet har genomförts under året. Beskriv även eventuella utmaningar i genomförandet.

Region Gotland arbetar med att främja utveckling av digital kommunikation och transportsystemet inom prioriteringen Stärk tillgängligheten i Vårt Gotland 2040.

Inom digital kommunikation har under 2022 fokus legat på tre områden:

- Prioriteringsarbete inför 2022 års utlysning av bredbandsmedel via Post- och telestyrelsen.
- Prioriteringsarbete inför utlysningen av 900-bandet, via Post- och telestyrelsen.

Under 2022 har vidare en rad förstärkningar av så väl det fasta som mobila nätet genomförts. Arbetet med 5G utbyggnad drivs av flera av de stora telekomaktörerna på ön och kommer för de flesta att vara genomförd till 2023. För Visbys del har 5G varit tillgängligt sedan sommaren 2022.

Länsplan för regional transportinfrastruktur 2022–2033 fastställdes av regionfullmäktige under oktober månad. Kopplat till länsplanen pågår Trafikverkets



arbete att i samverkan med Region Gotland ta fram åtgärdsvalsstudier för åtgärder på det statliga vägnätet. De som varit aktuella under 2022 behandlar säkra skolvägar och infrastruktur på Fårö. Med SMA Mineral som tredje part har även ett arbete pågått med en åtgärdsvalsstudie kopplad till Klinte bergtäkt.

Gotlands Trafikråd är ett forum som samlar representanter från näringsliv, myndigheter och organisationer för information och samråd i frågor som rör kommunikationer. Region Gotland leder arbetet, ordförande och sammankallande är regionstyrelsens ordförande. Trafikrådet har särskilt fokuserat på att lämna inspel till Trafikverkets arbete med upphandlingen av färjetrafiken från 2027, bl.a. genom att enskilda aktörer deltagit i särskilda konsultationsmöten.

Gemensamt för arbetet med åtgärdsvalsstudier och påverkansarbetet kopplat till färjetrafiken är att processerna ägs av Trafikverket. Samarbetet fungerar oftast bra och Region Gotland upplever att Trafikverket involverar regionen i arbetet i den mån de olika processerna tillåter. Det som kan upplevas som en utmaning, särskilt kopplat till arbetet med åtgärdsvalsstudier, är att processerna i vissa fall inte har den framdrift som regionen skulle önska, att det helt enkelt går långsamt framåt och att nya projektstarter ibland tycks skjutas framåt gång på gång.

I genomförandeprogrammet för Klimat, miljö och energi är ett av målen att få en kommersiell elflyglinje till Gotland. Region Gotland har tillsammans med Svenska Spel påbörjat ett långsiktigt arbete kopplat till detta mål, ett nätverk för elflyg. Nätverkets första aktivitet var ett seminarium i november.

Under 2022 påbörjades även arbetet med ett nytt trafikförsörjningsprogram.

- 1.2.4.2 Beskriv hur ni (inom ramen för ert ansvar enligt lagen om regionalt utvecklingsansvar) har arbetat med att möta samhällsutmaningarna och där integrerat samtliga dimensioner av hållbar utveckling, det vill säga den ekonomiska, den sociala och den miljömässiga.

Se avsnitt 1.1.2. Vidare är digital utveckling är idag en bas för övrig samhällsutveckling och därmed en pusselbit i att möta samtliga samhällsutmaningar. En välfungerande och hållbar flyg- och färjetrafik liksom transporter på ön är viktigt för flera av målen i Vårt Gotland 2040. Kommunikationerna till och från Gotland har direkt påverkan på öns attraktions- och konkurrenskraft, ekonomiska utveckling och välfärd. Säkra och framkomliga transportsystem på ön är viktiga för tillgängligheten på hela Gotland och särskilt för den sociala och ekonomiska hållbarheten eftersom den gotländska befolkningen bor utspridd över ön. Gotlands Trafikråd är ett forum för att hantera den typen av frågor. Likaså blir arbetet med ett nytt trafikförsörjningsprogram viktigt.

Observera! Se ovan, sidan 4, om hållbarhetsdimensionerna, Agenda 2030 och samhällsutmaningarna.

- 1.2.4.3 Beskriv hur olika territoriella perspektiv har beaktats i arbetet med tillgänglighet genom digital kommunikation och transportsystemet.

Se avsnitt 1.1.2. Vidare så syftar insatser beskrivna i detta avsnitt till att bibehålla

en mycket god fiber- och mobiltäckning över hela ön. Gotland har därutöver två täckande Lora-nät för "sakernas internet" IOT.

I arbetet med länsplanen för regional transportinfrastruktur är det territoriella perspektivet en viktig grund vid prioriteringen av åtgärder samt i beslut om prioriteringsordning för nya åtgärdssvalstudier.

Se ovan, sidan 4, om begreppet territoriellt perspektiv.

#### 1.2.4.4 Ge exempel på insatser som har genomförts eller initierats under året.

Insatserna kan vara helt eller delvis finansierade med anslag 1:1 Regionala utvecklingsåtgärder men även insatser med annan finansiering kan redovisas. Ange max 5 insatser och fyll i tabellen nedan.

<b>Namn på insats och kort beskrivning</b>	<b>Mål</b> Ange vilket eller vilka mål i den regionala utvecklingsstrategin, det regionala strukturfondsprogrammet respektive de territoriella samarbetsprogrammen (Interreg) som insatsen ska bidra till.	<b>Resultat i form av prestationer</b> Beskriv uppnådda eller förväntade prestationer.  För definitioner och exempel av prestationer se sidan 3.	<b>Resultat i form av effekter</b> Beskriv så långt det är möjligt uppnådda eller förväntade effekter på kort, medellång och lång sikt.  Ange om det är uppnådda eller förväntade effekter.  Ange även om resultatbeskrivningen baseras på en uppföljning, utvärdering eller egen bedömning.  För definitioner och exempel av effekter på kort, medellång och lång sikt se sidan 3.
Samverkansinsats:  Nätverk för etablering av elflyg på Gotland.  Initiativ i samverkan mellan Region Gotland och Svenska Spel i syfte att visa på efterfrågan och ambitionerna på Gotland	- Gotland är en förebild i energi- och klimatomställningen	Ett nätverk för elflyg bildat under ledning av Region Gotland och Svenska Spel.  Ett elflygsseminarium genomfört som samlade flera av öns aktörer inom näringsliv, offentliga och ideella organisationer.	Kort sikt - Ökad kunskap hos gotländska aktörer om förutsättningar för elflyg med stöd av nätverket och dess aktiviteter (förväntade resultat) - Ökad efterfrågan på elflyg hos Gotländska företag (förväntade resultat) - Ökad förutsättningarna för etablering av elflyg (förväntade resultat)  Medellång sikt - Minst en operatör flyger kommersiellt med elflyg till och från Gotland Effektmål 2040 - Växthusgasutsläppen från transporter på Gotland har minskat med minst 70 procent jämfört med 2010 års nivå.  Lång sikt - Ett energisystem baserat på förnybar energi - Ett klimatneutralt Gotland

			- God konkurrenskraft och tillväxt i näringslivet
--	--	--	---

## 1.3 Jämställdhet, integration samt miljö och klimat

### 1.3.1 Jämställdhet

Observera! Maximalt antal tecken inklusive blanksteg för fråga 1.3.1.1 är 2 000. Fråga 1.3.1.2 har ingen teckenbegränsning.

1.3.1.1 Beskriv hur det strategiskt viktigaste arbetet med att stärka integrering av jämställdhet har genomförts under året. Beskriv även eventuella utmaningar i genomförandet.

Under 2022 har ett nytt system för uppföljning och rapportering av jämställdhetsarbetet och hur det integreras i Region Gotlands förvaltningar etablerats som grund för ett löpande förbättringsarbete. Systemet består av ett frågebatteri som ska fånga nuläge, planerade åtgärder och behov av stöd på kort och lång sikt. Under året har Region Gotland också infört ett arbete med att göra konsekvensanalys inför politiska beslut i relation till så kallade tvärperspektiv, där jämställdhet utgör ett sådant.

I samverkan med Länsstyrelsen förvaltar Region Gotland nätverket "Samverkan mot våld" där Region Gotland som regionalt utvecklingsansvarig aktör verkar tillsammans med en rad organisationer från civilsamhället, flera myndigheter samt verksamheter inom Region Gotlands olika förvaltningar.

1.3.1.2 Ge exempel på insatser som har genomförts eller initierats under året. Insatserna kan vara helt eller delvis finansierade med anslag 1:1 Regionala utvecklingsåtgärder men även insatser med annan finansiering kan redovisas. Ange max 5 insatser och fyll i tabellen nedan.

Kommentar: Om insatser är relevanta under mer än en fråga behöver de enbart redovisas en gång. Hänvisa vid behov till andra punkter i redovisningen, där insatsen också är relevant.

Namn på insats och kort beskrivning	Mål	Resultat i form av prestationer	Resultat i form av effekter
	Ange vilket eller vilka mål i den regionala utvecklingsstrategin, det regionala strukturfondsprogrammet respektive de territoriella samarbetsprogrammen (Interreg) som insatsen ska bidra till.	Beskriv uppnådda eller förväntade prestationer.  För definitioner och exempel av prestationer se sidan 3.	Beskriv så långt det är möjligt uppnådda eller förväntade effekter på kort, medellång och lång sikt.  Ange om det är uppnådda eller förväntade effekter.  Ange även om resultatbeskrivningen baseras på en uppföljning, utvärdering eller egen bedömning.  För definitioner och exempel av effekter på kort, medellång och

			lång sikt se sidan 3.
<p>Kunskapsinsats:</p> <p>Uppföljning av Region Gotlands arbete med den europeiska deklARATIONEN för jämställdhet på lokal och regional nivå (CEMR).</p>	<p>- Gotland är ett tryggt och inkluderande samhälle med livskraft för alla</p>	<p>Etablering av ett nytt system för uppföljning och rapportering av jämställdhetsarbetet i Region Gotlands förvaltningar.</p>	<p>Kort sikt:</p> <ul style="list-style-type: none"> <li>- Förbättrad förmåga att uttrycka och följa upp det jämställdhetsarbete som sker (förväntat resultat)</li> <li>- Stärkt förmåga att systematiskt planera för kommande insatser (förväntat resultat)</li> </ul> <p>Medellång sikt:</p> <ul style="list-style-type: none"> <li>- Psykiskt välbefinnande är jämlikt fördelat</li> <li>- Våld upptäcks och stöd erbjuds</li> <li>- Alla kan delta i den demokratiska samhällsutvecklingen</li> </ul> <p>Lång sikt:</p> <ul style="list-style-type: none"> <li>- En god, jämlik och jämställd hälsa</li> <li>- En trygg och attraktiv livsmiljö med goda uppväxtvillkor</li> </ul>
<p>Kunskaps- och informationsinsats:</p> <p>Mäns våld mot kvinnor.</p>	<p>- Gotland är ett tryggt och inkluderande samhälle med livskraft för alla</p>	<p>Affischering med information om var stöd finns att få för förövare, utsatta samt vid oro.</p>	<p>Kort sikt:</p> <ul style="list-style-type: none"> <li>- Ökad kunskap i samhället om var möjligheter till stöd finns att få (förväntat resultat)</li> <li>- Ökad anmälningsgrad av sexuella övergrepp samt av mäns våld mot kvinnor (förväntat resultat).</li> </ul> <p>Medellång sikt:</p> <ul style="list-style-type: none"> <li>- Psykiskt välbefinnande är jämlikt fördelat</li> <li>- Våld upptäcks och stöd erbjuds</li> <li>- Alla kan delta i den demokratiska samhällsutvecklingen</li> </ul> <p>Lång sikt:</p> <ul style="list-style-type: none"> <li>- En god, jämlik och jämställd hälsa</li> <li>- En trygg och attraktiv livsmiljö med goda uppväxtvillkor</li> </ul>
<p>Kunskapsinsats:</p> <p>Fristående öppna föreläsningar (både internt och externt) kring våldpreventivt arbete, människohandel, prostitution samt mäns våld mot kvinnor.</p>	<p>- Gotland är ett tryggt och inkluderande samhälle med livskraft för alla</p>	<p>Åtta genomförda öppna kunskapshöjande insatser såsom föreläsningar och workshops.</p>	<p>Kort sikt:</p> <ul style="list-style-type: none"> <li>- Ökad kunskap hos deltagare om hur man som medmänniska bör agera vid oro för utsatthet (förväntat resultat)</li> <li>- Förändrat beteende hos deltagarna genom ökad anmälan av utsatthet och orosanmälan (förväntat resultat)</li> </ul> <p>Medellång sikt:</p> <ul style="list-style-type: none"> <li>- Psykiskt välbefinnande är jämlikt fördelat</li> </ul>

			<ul style="list-style-type: none"> <li>- Våld upptäckts och stöd erbjuds</li> <li>- Alla kan delta i den demokratiska samhällsutvecklingen</li> </ul> <p>Lång sikt:</p> <ul style="list-style-type: none"> <li>- En god, jämlik och jämställd hälsa</li> <li>- En trygg och attraktiv livsmiljö med goda uppväxtvillkor</li> </ul>
<p>Kunskapsinsats:</p> <p>Utbildningar för specifika målgrupper; rektorer, barnmorskor, rehab-koordinatorer, försäkringskassehandläggare, aktörer i civilsamhället Södra Gotland, kvinnojour Amanda m fl.</p>	<ul style="list-style-type: none"> <li>- Gotland är ett tryggt och inkluderande samhälle med livskraft för alla</li> </ul>	<p>Åtta utbildningsprocesser genomförda under 2022 med flera tillfällen per målgrupp.</p>	<p>Kort sikt:</p> <ul style="list-style-type: none"> <li>- Högre förmåga hos målgruppen att analysera övergripande jämställdhetsperspektiv (förväntat resultat)</li> <li>- Högre förmåga hos målgruppen att systematiskt planera insatser utifrån ett jämställdhetsperspektiv (förväntat resultat)</li> <li>- Högre förmåga hos målgruppen att förstå våldets mekanismer och systematiskt planera för insatser (förväntat resultat)</li> </ul> <p>Medellång sikt:</p> <ul style="list-style-type: none"> <li>- Psykiskt välbefinnande är jämlikt fördelat</li> <li>- Skolnärvaro ökar i både grundskola och gymnasium</li> <li>- Våld upptäckts och stöd erbjuds</li> <li>- Alla kan delta i den demokratiska samhällsutvecklingen</li> </ul> <p>Lång sikt:</p> <ul style="list-style-type: none"> <li>- En god, jämlik och jämställd hälsa</li> <li>- En trygg och attraktiv livsmiljö med goda uppväxtvillkor</li> </ul>

### 1.3.2 Integration

Observera! Maximalt antal tecken inklusive blanksteg för fråga 1.3.2.1 är 2 000. Fråga 1.3.2.2 har ingen teckenbegränsning.

1.3.2.1 Beskriv hur det strategiskt viktigaste arbetet med att stärka integrering av integration har genomförts under året. Beskriv även eventuella utmaningar i genomförandet.

Som en del i att förverkliga "Integrationsstrategi för Gotland 2017–2023", som beslutats av såväl Region Gotland som Länsstyrelsen i Gotlands län, deltar Region Gotland i ett strategiskt nätverk med länsstyrelsen, polisen, arbetsförmedlingen samt civilsamhället. Inriktningen framöver är att samlas

kring genomförandet av "Vårt Gotland 2040" och det tillhörande genomförandeprogrammet för social välfärd med delmål satta till 2027 som utarbetas under 2022 med förankring i nätverket.

Flyktingströmmarna som en följd av Rysslands invasion i Ukraina som inleddes under februari påverkade även Gotland. Region Gotland har fått prioritera att förbereda sig på ett relativt stort flyktingmottagande, och sedan koordinera ett mer beskedligt faktiskt söktryck för att få skydd på ön, undan kriget. Under året har det varit en stor utmaning att Migrationsverket lagt ner sin verksamhet på Gotland. Extra påtagligt blev det när antalet ukrainska medborgare ökade så dramatiskt under våren. För att underlätta för hanteringen av dessa ärenden gjordes en hemställan från Regionstyrelsen till Migrationsverket om att möjliggöra registrering för skyddsökande från Ukraina. Detta resulterade i att personal från Migrationsverket fanns på statens servicecenter två dagar per månad under ett halvår. Nu har det upphört trots att behovet kvarstår vilket är en utmaning.

Region Gotland har förmedlat möjligheten att ansöka om medel från länsstyrelserna inom integrationsområdet som riktar sig till kommuner, kommunalförbund och ideella organisationer (s.k. TIA medel och §37) .

- 1.3.2.2 Ge exempel på insatser som har genomförts eller initierats under året. Insatserna kan vara helt eller delvis finansierade med anslag 1:1 Regionala utvecklingsåtgärder men även insatser med annan finansiering kan redovisas. Ange max 5 insatser och fyll i tabellen nedan.

Kommentar: Om insatser är relevanta under mer än en fråga behöver de enbart redovisas en gång. Hänvisa vid behov till andra punkter i redovisningen, där insatsen också är relevant.

<b>Namn på insats och kort beskrivning</b>	<b>Mål</b> Ange vilket eller vilka mål i den regionala utvecklingsstrategin, det regionala strukturfondsprogrammet respektive de territoriella samarbetsprogrammen (Interreg) som insatsen ska bidra till.	<b>Resultat i form av prestationer</b> Beskriv uppnådda eller förväntade prestationer.  För definitioner och exempel av prestationer se sidan 3.	<b>Resultat i form av effekter</b> Beskriv så långt det är möjligt uppnådda eller förväntade effekter på kort, medellång och lång sikt.  Ange om det är uppnådda eller förväntade effekter.  Ange även om resultatbeskrivningen baseras på en uppföljning, utvärdering eller egen bedömning.  För definitioner och exempel av effekter på kort, medellång och lång sikt se sidan 3.
Samverkansinsats: Arbetsmarknadsinsats Diagonalen  Finansierad med §37-medel	- Gotland är ett tryggt och inkluderande samhälle med livskraft för alla	Samverkan mellan Region Gotland och Röda Korset för att ge stöd till utrikesfödda personer som står långt från arbetsmarknaden.	Kort sikt:  - Minskat beroende av försörjningsstöd hos målgruppen, 100% (faktiskt resultat egen uppföljning)

		Fem utrikesfödda personer har haft sysselsättning under större delen av året.	<ul style="list-style-type: none"> <li>- Ökad förmåga till självförsörjning hos målgruppen, av deltagare från tidigare år har 53% gått till arbete eller studier övriga till A-kassa, (faktiskt resultat egen uppföljning)</li> </ul> <p>Medellång sikt:</p> <ul style="list-style-type: none"> <li>- Arbetsmarknaden är tillgänglig för alla</li> </ul> <p>Lång sikt:</p> <ul style="list-style-type: none"> <li>- En god, jämlik och jämställd hälsa</li> <li>- En inkluderande arbetsmarknad där kompetensen möter behoven</li> </ul>
<p>Kunskaps- och samverkansinsats:</p> <p>Förvaltningsövergripande föräldrastödsutbildning finansierad med §37-medel</p>	<ul style="list-style-type: none"> <li>- Gotland är ett tryggt och inkluderande samhälle med livskraft för alla</li> </ul>	<p>Samlat stöd för utrikesfödda från hälso- och sjukvårdsförvaltningen, socialförvaltningen, utbildnings- och arbetslivsförvaltningen i föräldraskapsrollen.</p> <p>Ett antal personer har utbildats för att kunna hålla kurser på föräldrarnas modersmål. Kurser har sedan genomförts på arabiska och dari.</p>	<p>Kort sikt:</p> <ul style="list-style-type: none"> <li>- Enligt utvärdering upplever deltagarna 48 personer, ökad trygghet i föräldrarollen genom ökad förståelse för det svenska samhällets förväntningar.</li> <li>- Deltagarna har enligt utvärdering fått ökad förståelse för hur barnens tankesätt förändras i och med uppväxten i ett annat land än föräldern vilket bidrar till ökad trygghet för både barn och förälder</li> </ul> <p>Medellång sikt :</p> <ul style="list-style-type: none"> <li>- Psykiskt välbefinnande är jämlikt fördelat</li> <li>- Skolnärvaro ökar i både grundskola och gymnasium</li> <li>- Våld upptäckts och stöd erbjuds</li> </ul> <p>Lång sikt:</p> <ul style="list-style-type: none"> <li>- En god, jämlik och jämställd hälsa</li> <li>- En trygg och attraktiv livsmiljö med goda uppväxtvillkor</li> </ul>
<p>Kunskapsinsats:</p> <p>Yrkes-SFI finansierat med §37-medel.</p> <p>Förberedande utbildning riktad till målgrupp som vill kunna ta del yrkesutbildningar som erbjuds</p>	<ul style="list-style-type: none"> <li>- Gotland är ett tryggt och inkluderande samhälle med livskraft för alla</li> </ul>	SFI-utbildning tillhandahållen 25 deltagare	<p>Kort sikt:</p> <ul style="list-style-type: none"> <li>- Deltagarna har fått ökade möjligheter att ta del av utbudet av yrkesutbildningar (faktiska resultat)</li> </ul> <p>Medellång sikt:</p> <ul style="list-style-type: none"> <li>- Arbetsmarknaden är tillgänglig för alla</li> </ul> <p>Lång sikt:</p> <ul style="list-style-type: none"> <li>- God utbildningsnivå och goda förutsättningar för livslångt lärande</li> </ul>

			- En inkluderande arbetsmarknad där kompetensen möter behoven
Samverkansinsats: Enligt samverkansavtal med Röda Korset	- Gotland är ett tryggt och inkluderande samhälle med livskraft för alla	Samordning, samhällsöversyn och stöd till ensamkommande över 18 år.	<p>Kort sikt:</p> <ul style="list-style-type: none"> <li>- Genomförda aktiviteter bedöms avsevärt ha bidragit till den gynnsamma utveckling som nu observeras avseende mående och möjligheter till arbete och studier hos ensamkommande. Insatserna har därtill väsentligt avlastat flera verksamheter inom Region Gotland som har kontakt med gruppen ensamkommande. (faktiska resultat, utvärdering av stöd och boendesamordning till ensamkommande barn och unga på Gotland”)</li> </ul> <p>Medellång sikt:</p> <ul style="list-style-type: none"> <li>- Psykiskt välbefinnande är jämnt fördelat</li> <li>- Arbetsmarknaden är tillgänglig för alla</li> </ul> <p>Lång sikt:</p> <ul style="list-style-type: none"> <li>- En god, jämlik och jämställd hälsa</li> <li>- En inkluderande arbetsmarknad där kompetensen möter behoven</li> </ul>

### 1.3.3 Miljö och klimat

Observera! Maximalt antal tecken inklusive blanksteg för fråga 1.3.3.1 är 2 000. Fråga 1.3.3.2 har ingen teckenbegränsning.

1.3.3.1 Beskriv hur det strategiskt viktigaste arbetet med att stärka integrering av miljö och klimat har genomförts under året. Beskriv även eventuella utmaningar i genomförandet.

Se avsnitt 1.1.2. Vidare beslutade Region Gotland under 2022 att anlägga ett klimat- och miljöperspektiv politiska beslut, genom att analysera effekterna på klimat- och miljö med stöd av en konsekvensanalys av ärenden. Konsekvensanalysen av ett beslut ska redovisas i tjänsteskrivelser genom en bedömning av beslutet ur ett klimat- och miljöperspektiv.

1.3.3.2 Ge exempel på insatser som har genomförts eller initierats under året. Insatserna kan vara helt eller delvis finansierade med anslag 1:1 Regionala utvecklingsåtgärder men även insatser med annan finansiering kan redovisas. Ange max 5 insatser och fyll i tabellen nedan.



Kommentar: Om insatser är relevanta under mer än en fråga behöver de enbart redovisas en gång. Hänvisa vid behov till andra punkter i redovisningen, där insatsen också är relevant.

<b>Namn på insats och kort beskrivning</b>	<b>Mål</b> Ange vilket eller vilka mål i den regionala utvecklingsstrategin, det regionala strukturfondsprogrammet respektive de territoriella samarbetsprogrammen (Interreg) som insatsen ska bidra till.	<b>Resultat i form av prestationer</b> Beskriv uppnådda eller förväntade prestationer.  För definitioner och exempel av prestationer se sidan 3.	<b>Resultat i form av effekter</b> Beskriv så långt det är möjligt uppnådda eller förväntade effekter på kort, medellång och lång sikt.  Ange om det är uppnådda eller förväntade effekter.  Ange även om resultatbeskrivningen baseras på en uppföljning, utvärdering eller egen bedömning.  För definitioner och exempel av effekter på kort, medellång och lång sikt se sidan 3.
Kunskapsinsats: "Gotland Ställer Om". Folkbildningskampanj energi- och klimat 2022-2025. Energicentrum Gotland.	<ul style="list-style-type: none"> <li>- Gotland är en nytänkande tillväxtregion med utvecklingskraft</li> <li>- Gotland är en förebild i energi- och klimatomställningen</li> </ul>	<ul style="list-style-type: none"> <li>- Lansering av grafiskt manér och kampanjsida med bl.a. utbildningsmaterial och goda exempel.</li> <li>- Fortlöpande marknadsföring i syfte att skapa igenkänning och aktivitet.</li> <li>- Kontinuerliga samordningsmöten med samhällets aktörer, såsom studieförbund, arbetsgivare, föreningar för att uppmana till insatser (kunskapshöjande aktiviteter) i kampanjen. Arbete med att skapa tävlingsmoment för ökat engagemang.</li> </ul>	<p>Kort sikt:</p> <ul style="list-style-type: none"> <li>- Ökad igenkänning och medvetenhet hos gotlänningarna om energi-/klimatomställning som en levande fråga på Gotland (förväntat resultat efter kampanjens slut).</li> <li>- Förändrat beteende hos en fjärdedel av befolkningen genom investering av tid/pengar för lägre klimatpåverkan (förväntat resultat efter kampanjens avslut 3 år)</li> </ul> <p>Medellång sikt:</p> <ul style="list-style-type: none"> <li>- Utsläppen av växthusgaser har kontinuerligt minskat med 10–15 procent per år jämfört med föregående år.</li> <li>- Växthusgasutsläppen från transporter på Gotland har minskat med minst 70 procent jämfört med 2010 års nivå.</li> </ul> <p>Lång sikt:</p> <ul style="list-style-type: none"> <li>- Klimatneutralt Gotland 2040</li> <li>- Energisystem baserat på förnybar energi.</li> </ul>
Kunskapsinsats: Utökad energirådgivning riktad till hushåll.	<ul style="list-style-type: none"> <li>- Gotland är en förebild i energi- och klimatomställningen</li> </ul>	<p>Informations- och diskussionsträffar runt om Gotland. 11st.</p> <ul style="list-style-type: none"> <li>- Öppet hus i Energicentrum Gotland för att sprida information. 4 st</li> <li>- Utarbetat digitalt material som understödjer arbetet med energieffektivisering, ökad förnybar energiproduktion och fossilfri mobilitet.</li> <li>- 132 enskilda möten med hushåll under året.</li> <li>- Analogt utskick av broschyren "spara energi hemma" till samtliga</li> </ul>	<p>Kort sikt</p> <ul style="list-style-type: none"> <li>- Ökad kunskap hos målgruppen om möjligheter och förutsättningar för minskad energiförbrukning (förväntat resultat).</li> <li>- Förändrade beteenden, optimering av värmesystem, investeringar i energisnålare lösningar och sänkt energiförbrukning (förväntat resultat).</li> </ul> <p>Medellång sikt:</p> <ul style="list-style-type: none"> <li>- Förändrade beteenden som gör att Gotland har klarat ett förnybarhetsmål för energi som innebär: <ul style="list-style-type: none"> <li>- 1 000 MW ny vindkraft på Gotland, varav 150 MW i drift, övriga effektmängden tillståndsgiven eller i byggfas,</li> </ul> </li> </ul>

		gotländska hushåll och fritidsboende.	<ul style="list-style-type: none"> <li>- minst 150 MW ny solel,</li> <li>- minst 80 GWh ny biogas,</li> <li>- minst en anläggning etablerad för vätgas-produktion,</li> <li>- skogsbruks- och sågverksrester bidrar med 500 GWh bioenergi per år</li> </ul> <p>Lång sikt:</p> <ul style="list-style-type: none"> <li>- Klimatneutralt Gotland 2040</li> <li>- Energisystem baserat på förnybar energi.</li> </ul>
<p>Kunskapsinsats:</p> <p>Mobilitetspusslet – hållbara livsval på Gotland. 2021-2022. Kunskaps- och läroprojekt som genom medskapande ska hitta hållbara lokala mobilitetslösningar, som upplevs attraktiva då de utgår från platsens och människornas faktiska behov och förutsättningar.</p> <p>Projektägare Energicentrum Gotland, Finansier Energimyndigheten</p>	<ul style="list-style-type: none"> <li>- Gotland är en nytänkande tillväxtregion med utvecklingskraft</li> <li>- Gotland är en förebild i energi- och klimatomställningen</li> </ul>	<ul style="list-style-type: none"> <li>- Sju pilotssocknar etablerade</li> <li>- Gemensamt diskussions-/mobilitetsforum skapat</li> <li>- 5 st WS genomförda</li> <li>- Resvaneundersökningar genomförda</li> </ul>	<p>Kort sikt:</p> <ul style="list-style-type: none"> <li>- Ökade kunskaper om alternativa mobilitetslösningar hos boende och företag på den gotländska landsbygden</li> <li>- Ökade förutsättningar för minskat bilåkande hos boende och företag på den gotländska landsbygden</li> <li>- Ökad andel alternativa mobilitetsval i målgruppen</li> </ul> <p>Medellång sikt:</p> <ul style="list-style-type: none"> <li>- Växthusgasutsläppen från transporter på Gotland har minskat med minst 70 procent jämfört med 2010 års nivå.</li> <li>- Utsläppen av växthusgaser har kontinuerligt minskat med 10–15 procent per år jämfört med föregående år.</li> <li>- Infrastruktur för publik elektrisk laddning och publika försäljningsställen för förnybara drivmedel är godtagbar över hela Gotland (tillgänglighetsmått i tid).</li> </ul> <p>Lång sikt:</p> <ul style="list-style-type: none"> <li>- Klimatneutralt Gotland 2040</li> <li>- Energisystem baserat på förnybar energi.</li> </ul>
<p>Mobilitetsveckan Gotland</p> <p>Initiativ på EU-basis med en veckas aktiviteter kring hållbar mobilitet</p>	<ul style="list-style-type: none"> <li>- Gotland är en förebild i energi- och klimatomställningen</li> </ul>	<p>11 enskilda programpunkter under veckan samt en heldag med aktiviteter som samlat innehöll seminarier, samtal, provkörning och andra kunskapshöjande insatser.</p>	<p>Kort sikt:</p> <ul style="list-style-type: none"> <li>- Ökade kunskaper om alternativa mobilitetslösningar hos konsument och företag på Gotland</li> <li>- Ökade förutsättningar för alternativ till bilåkande, effektivare bränslealternativ, effektivisering inom transportsektorn</li> </ul> <p>Medel:</p> <ul style="list-style-type: none"> <li>- Växthusgasutsläppen från transporter på Gotland har minskat med minst 70 procent år 2027 (jämfört med 2010 års nivå).</li> <li>- Utsläppen av växthusgaser har kontinuerligt minskat med 10–15 procent per år jämfört med föregående år.</li> <li>- Infrastruktur för publik elektrisk laddning och publika försäljningsställen för förnybara drivmedel är godtagbar över hela Gotland (tillgänglighetsmått i tid).</li> </ul>

			<p>Lång sikt:</p> <ul style="list-style-type: none"> <li>- Klimatneutralt Gotland 2040</li> <li>- Energisystem baserat på förnybar energi.</li> </ul>
<p>Kunskapsinsats: Code of conduct "Semesterlivet på ön".</p> <p>Ett brett initiativ för en hållbar sommar på Gotland 2022.</p>	<ul style="list-style-type: none"> <li>- Gotland är en förebild i energi- och klimatomställningen</li> </ul>	<p>Etablering av en digital plattform med 6 olika ingångar med tips och råd för en mer hållbar semester på Gotland. En digital tävling "Gotlands fulaste gräsmatta" utlystes. Baserat på webbstatistik och analysverktyg har initiativet nått ett mycket stort antal människor /potentiella besökare till Gotland.</p>	<p>Kort sikt:</p> <ul style="list-style-type: none"> <li>- Ökad samverkan mellan initiativets aktörer, näringslivet och berörda branschorganisationer.</li> <li>- Ökad kunskap hos besökare om möjligheterna till en mer hållbar semester</li> <li>- Ökad kunskap hos besökande om vattenbristen och vad som finns att göra för att motverka den.</li> <li>- Minskad vattenanvändning på Gotland bland besökare och boende.</li> <li>- Ökad kunskap internationellt om Gotland som en lösningsfokuserad och innovativ föregångare i hållbarhetsfrågan om vatten.</li> </ul> <p>Medellång sikt:</p> <ul style="list-style-type: none"> <li>- Miljökvalitetsmålen Levande sjöar och vattendrag, Grundvatten av god kvalitet,</li> </ul> <p>Effekter på lång sikt</p> <ul style="list-style-type: none"> <li>- Säkrad tillgång till vatten av god kvalitet och kvantitet</li> <li>- En trygg och attraktiv livsmiljö med goda uppväxtvillkor</li> <li>- God konkurrenskraft och tillväxt i näringslivet</li> </ul>

## Återrapportering 2 – Fördelning av anslag 1:1 Regionala utvecklingsåtgärder

Utifrån 5 § lagen om regionalt utvecklingsansvar respektive 4, 7 och 15–17 §§ förordningen om regionalt tillväxtarbete ska regionerna ge en beskrivning av arbetet med fördelningen av anslag 1:1 Regionala utvecklingsåtgärder under utgiftsområde 19 Regional utveckling. Redovisningen ska innehålla:

- En beskrivning av fördelningen av anslaget mellan projektverksamhet, regionala företagsstöd och stöd till kommersiell service.
- Uppgift om hur fördelningen av anslaget har bidragit till omställningen för att möta samhällsutmaningar och uppnå målet för den regionala utvecklingspolitiken samt mål i den regionala utvecklingsstrategin, det regionala strukturfondsprogrammet och de territoriella samarbetsprogrammen (Interreg).
- En beskrivning av hur ekonomisk, social och miljömässig hållbarhet har påverkat fördelningen av medel från anslaget.
- En beskrivning av hur olika territoriella perspektiv har beaktats samt på vilket sätt olika förutsättningar som råder i olika delar av länet påverkat fördelningen av medel från anslaget inom länet.

Observera! Maximalt antal tecken inklusive blanksteg för frågorna 2.1–2.6 är sammantaget 11 000.

### 2.1 Beskriv hur regionen har fördelat anslaget mellan projektverksamhet, regionala företagsstöd och stöd till kommersiell service.

Region Gotland har beslutat om cirka 42 mkr i regionala utvecklingsmedel (anslag 1:1) under verksamhetsåret 2022. Totalt har 8 projekt och 2 förstudier beviljats finansiering. 33 mkr (80% av beviljat anslag) har utgjort medfinansiering till strukturfondsprojekt. Samtliga beslut har utgjorts av projektstöd. Företagsstöd har beviljats finansiering från de 10 mkr som Region Gotland tilldelats från REACT-EU för att finansiera affärs- och omställningscheckar till företag.

I förhållande till 2021 beviljades 2022 färre projekt, men till ett sammanlagt högre belopp. Flera av 2022 års beviljade projekt bygger vidare på genomförda förstudier eller projekt, vilket har resulterat i en ökad budget för samtliga projekt. Flertalet projekt sökte även medfinansiering inom ramen för den nya programperioden i europeiska regionala utvecklingsfonden (ERUF), vilket kan ha bidragit till att projektens budget ökat eftersom mer medel varit tillgängligt att söka.

Region Gotlands finansieringsplan (fastställd av regionstyrelsen 2022-02-24) och den regionala utvecklingsstrategin Vårt Gotland 2040 är vägledande för samtliga nya beslut om stöd oberoende av stödtyp. Regionstyrelsen har fastställt en indikativ fördelning där 45% av anslag 1:1 ska gå till insatser som bidrar till något av Gotlands tre utpekade styrkeområden (mat och livsmedel, besöksnäring och näringslivets energiomställning). 10% avsätts till insatser som ska stärka Region Gotlands kapacitet som regionalt utvecklingsansvarig. Resterande 45% avsätts för övriga insatser.

Nuvarande fördelning av stöd följer inte den indikativa fördelningen som är fastslagen i finansieringsplanen. Projekt inom styrkeområdet besöksnäring utgör

10,6% av den indikativa fördelningen på 15 %. I de två andra styrkeområdena är fördelningen ännu mindre än den indikativa fördelningen på 15 % vardera (mat och livsmedel 4,5%, näringslivets energiomställning 7%). Detta är till största delen ett resultat av prioriteringar och beslut om stöd som togs innan finansieringsplanen fastställdes. För att skapa en projektportfölj i enlighet med beslut om indikativ fördelning är bedömningen att ett än mer proaktivt arbete behöver göras i takt med att pågående projekt avslutas och nya beslut fattas.

Observera! Belopp fördelat på olika stödtyper behöver inte redovisas då den informationen inhämtas i Tillväxtverkets årliga redovisning av regionala företagsstöd, projektmedel samt stöd till kommersiell service.

## 2. 2 Beskriv hur anslaget använts för att uppnå en ekonomisk, social och miljömässig hållbar utveckling.

I enlighet med avsnitt 1 har mål för Gotlands hållbara utveckling beslutats, effektmål för 2040 (enligt regionala utvecklingsstrategin), med ambitionen att beskriva tillstånd i samhälle och miljö som vi vill ha och som regionala utvecklingsinsatser ska bidra till. De olika effektmålen relateras till de olika hållbarhetsdimensionerna och agenda 2030 enligt figur 1. Samtliga beslut om medfinansiering har utgått från prioriteringar och effektmål i den regionala utvecklingsstrategin Vårt Gotland 2040. Detta betyder att samtliga beviljade projekt utifrån sitt bidrag till effektmålen i Vårt Gotland 2040 också kan relateras till målen i Agenda 2030. Dessutom har samtliga projekt som sökt medfinansiering av 1:1 medel inom ramen för första utlysningen i den europeiska regionala utvecklingsfonden (ERUF) redovisat hur projektaktiviteter och måluppfyllelse bidrar till specifika mål i Agenda 2030.

Projekt som har beviljats under 2022 förväntas bidra till följande mål i Agenda 2030:

Mål 5. Jämställdhet

Mål 8. Anständiga arbetsvillkor och ekonomisk tillväxt

Mål 9. Hållbar industri, innovation och infrastruktur

Mål 10. Minskad ojämlikhet

Mål 11. Hållbara städer och samhällen

Mål 12. Hållbar konsumtion

Inom ramen för regeringsuppdraget Vägar till hållbar utveckling bedriver Region Gotland ett internt utvecklingsarbete för att integrera hållbarhet i arbetet med finansiering. Som en del av detta arbete har nya arbetsmetoder och stödunderlag för sökande tagits fram. Dessutom har arbete påbörjats med framtagande av riktlinjer för hållbarhetssäkring och verktyg för hållbarhetssäkring av finansieringsverktygen. Arbetet med detta förväntas att färdigställas under 2023.

Observera! Se ovan, sidan 4, om hållbarhetsdimensionerna och Agenda 2030.

## 2.3 Har anslaget bidragit till att nå målen i den regionala utvecklingsstrategin?

Ja

Beskriv i punktform hur anslaget har bidragit till att nå målen i den regionala utvecklingsstrategin.

Projekt som beslutades under 2022 beviljades med ambitionen att prestationer och effekter under och efter projektgenomförandet ska bidra till följande effektmål i Vårt Gotland 2040:

- Effektmål 2: En trygg och attraktiv livsmiljö med goda uppväxtvillkor
  - o Framåt - nu utvecklar vi Gotlands landsbygder, tillsammans (20356372)
- Effektmål 5: Ett klimatneutralt Gotland
  - o Node Gotland (20358325)
- Effektmål 6: Ett energisystem baserat på förnybar energi
  - o Node Gotland (20358325)
- Effektmål 10: God konkurrenskraft och tillväxt i näringslivet
  - o Circular Culture – Sustainable Partnerships (20358472)
  - o Framåt, nu utvecklar vi gotlands landsbygder, tillsammans (20356372)
  - o Internationell accelerator (20358551)
  - o Node Gotland (20358325)
  - o Rising (20358472)
  - o Smart utveckling (20358345)
  - o Sustainable Plejs (20358502)
- Effektmål 11: En inkluderande arbetsmarknad där kompetensen möter behoven
  - o Strukturer för validering (20358157)

Nej

Om nej, ange anledningen till det.

Klicka eller tryck här för att ange text.

2.4 Har anslaget bidragit till att nå målen i det regionala strukturfondsprogrammet?

Ja

Beskriv i punktform hur anslaget har bidragit till att nå målen i det regionala strukturfondsprogrammet.

I samband med den nya programperioden i ERUF inkom 6 ansökningar från Gotland till den första utlysningen för programmets mål 1.1 Utveckla forskning, innovationer och ny teknik och 1.3 Stärk små och medelstora företag i Småland och Öarna. Projektens totala budget omfattar drygt 110mkr och samtliga projekt sökte medfinansiering från Region Gotland till ett totalt värde av drygt 33 mkr (30%). Regionstyrelsen beslutade om bifall för samtliga projekt den 26 oktober 2022. Projekten utgör majoriteten av nya beslut om stöd för anslag 1:1 under 2022.

Fördelning av beviljade projekt:

- Utveckla forskning, innovationer och ny teknik
  - o Node Gotland (20358325)
- Stärk små och medelstora företag i Småland och Öarna

- Circular Culture – Sustainable Partnerships (20358472)
- Internationell accelerator (20358551)
- Rising (20358472)
- Smart utveckling (20358345)
- Sustainable Plejs (20358502)

Nej

Om nej, ange anledningen till det.

Klicka eller tryck här för att ange text.

## 2.5 Har anslaget bidragit till att nå målen i de territoriella samarbetsprogrammen (Interreg)?

Ja

Beskriv i punktform hur anslaget har bidragit till att nå målen i de territoriella samarbetsprogrammen (Interreg).

Klicka eller tryck här för att ange text.

Nej

Om nej, ange anledningen till det.

Inga utlysningar har gjorts i Central Baltic-programmet under 2022.

## 2.6 Beskriv i punktform på vilket sätt olika territoriella perspektiv har beaktats och påverkat fördelningen av medel från anslaget inom länet.

- Enligt Region Gotlands finansieringsplan ska anslaget fördelas till projekt som bidrar till utveckling över hela Gotland.
- Region Gotlands medel till landsbygdsutveckling är till stor del placerad hos föreningen Leader Gute.
- Leader Gute är ett viktigt verktyg i genomförandet av den regionala utvecklingsstrategin med fokus på landsbygders utvecklingskraft.
- Region Gotland medfinansierar genomförandet av den Lokala utvecklingsstrategin med 33 procent.
- Region Gotland har medfinansierat Leader Gutes förlängnings år 2021-2022 med drygt 5 mkr.
- Under 2021-2022 har arbetet pågått med framtagning av en Lokal utvecklingsstrategi för Gotland för 2023-2027. Region Gotland har varit mycket aktiv i processen.
- Region Gotland kommer att medfinansiera den nya programperioden för Leader-programmet på Gotland med 11 626 986 kr, vilket utgör 33 procent av budgeten för perioden 2023-2027.

Observera! Se ovan, sidan 4, om begreppet territoriellt perspektiv.

## Återrapportering 3 – Samverkan med andra aktörer

Utifrån 5, 8 och 9 §§ lagen om regionalt utvecklingsansvar respektive 4–5, 14, 16 och 17 §§ förordningen om regionalt tillväxtarbete ska regionerna ge en beskrivning av hur samverkan med andra aktörer har bedrivits under året. Redovisningen ska innehålla uppgifter om:

- Inom vilka områden samverkan och gemensam finansiering har skett med länsstyrelsen respektive andra statliga myndigheter samt vilka resultat denna samverkan och gemensamma finansiering har medfört eller förväntas medföra.
- Inom vilka områden samverkan och gemensam finansiering har skett med länets kommuner samt vilka resultat denna samverkan och gemensamma finansiering har medfört eller förväntas medföra.
- Inom vilka områden samråd och gemensam finansiering skett med berörda organisationer och näringsliv i länet samt vilka resultat denna samverkan och gemensamma finansiering har medfört eller förväntas medföra.

Observera! Maximalt antal tecken inklusive blanksteg för *respektive* fråga 3.1–3.5 är 3 500.

### 3.1 Samverkan med länsstyrelsen

3.1.1 Beskriv inom vilka områden eller processer samverkan har skett med länsstyrelsen.

#### Övergripande strategisk nivå

- RegSam. Regionalt samverkansråd med målsättningen samsyn och samhandling mot Vårt Gotland 2040. I rådet representeras högsta ledningen från Region Gotland respektive länsstyrelsen samt representanter för från Uppsala Universitet och Arbetsförmedlingen.
- Gemensam styrgrupp för Vårt Gotland 2040. Länsstyrelsen samt Uppsala universitet, fokus uppföljning, utvärdering och lärande. Samverkan förväntas stärka genomförandet, samt den gemensamma bilden och förståelsen av vilka regionala prioriteringar som behövs.
- Forum offentliga finansiärer. Förväntas ge effektivare stödsystem och transparens.

#### Stärk och utveckla näringslivet

- Styrgrupp regional mat- och livsmedelsstrateg. Stärkt samarbete kring realiseringen av strategin, vilket förväntas ge effektivare genomförande och gemensamt lärande.
- Regional skogsstrategi för Gotland, genom styrgrupp och projektgrupp. Ökad kunskap om näringarna och behov i relation till företagsfrämjande.

#### Säkra kompetensen

- Nätverk för åtgärder för kompetensutveckling nya Landsbygdsprogrammet. Förväntas resultera i en interventionslogik som passar SMÖ:s behov och kapacitet.

#### Främja hälsa, delaktighet och trygghet

- Genomförandeprogram "Kraftsamling för hälsa och ett socialt hållbart Gotland



2023-2027", framtagande av.

- Kompetenshöjande insatser rörande exempelvis brottsförebyggande arbete. Inom vissa områden har insatser planerats och genomförts i nära samverkan.

#### Stärk tillgängligheten

- Gotlands Trafikråd .Utgångspunkterna RUS och gotländska ståndpunkter om flyg- och färjetrafiken samt relevanta nationella och regionala mål. näringslivet, statliga myndigheter, organisationer, trafikoperatörer, infrastrukturansvariga, länsstyrelsen utöver Region Gotland.

#### Säkra miljö och vatten

- Ramprojekt "Blått centrum Gotland". (Se andra myndigheter då samarbetet även inbegriper Uppsala universitet).
- Bildandeprojektet för ny nationalpark i Bästeträskområdet.
- Översiktsplan Gotland 2040, samrådsyttrande och möten. Har bidragit till utvecklat planförslaget i linje med statliga myndigheters yttranden, gällande olika riksintressen.

#### Gå före i klimat- och energiomställningen

- Regeringsuppdraget Energipilot Gotland.
- Länets energi- och klimatstrategi.
- Årlig Energialog.

3.1.2 Bedöm och motivera hur samverkan med länsstyrelsen har fungerat under året. Beskriv gärna även eventuella utmaningar eller framgångsfaktorer.

På det övergripande planet, i arbetet med den regionala utvecklingsstrategin fungerar samarbete bra. Båda organisationerna arbetar med verksamhetsutveckling och i det finns en god dialog om hur samverkan behöver se ut.

#### Gå före i klimat- och energiomställningen

- En utmaning är överlappande uppdrag. Region Gotlands har ansvar för energi- och översiktsplanering medan länsstyrelsen har uppdrag att utifrån ett statligt helhetsperspektiv samordna energiomställning i länet samtidigt som man ska tillhandahålla underlag till den kommunala planeringen. Samtidigt har Energimyndigheten ett samordningsuppdrag genom Energipilot Gotland. Här behövs såväl flernivåstyrning som samarbete.
- Varierande och oklara anslag till länsstyrelsen är en utmaning för samverkan. Ett minskat anslag/samordningskapacitet som varierar stort mellan år påverkar kommunerna. Kapacitet behövs för att tillhandahålla underlag för t ex trafik- och fysisk planering.

#### Främja hälsa, delaktighet och trygghet

- Länsstyrelsens uppdrag inom folkhälsoområdet som kan uppfattas som otydligt i förhållande till det regionala utvecklingsansvaret. En större tydlighet i rollfördelningen skulle underlätta det praktiska samarbetet.

#### Samverkan genomförande regional skogsstrategi

- Osäkerhet avseende strategins hemvist. Skogspolitiken som areell sektorspolitik är en utmaning att landa i det sektorsövergripande regionala utvecklingsarbetet

om skogen som näring inte är ett utpekat styrkeområde. Det skogsstrategiska arbetet med fokus på näringslivet behöver organisering för en tydlig plats i det regionala företagsfrämjande systemet.

Kommentar: Om insatser är relevanta under mer än en fråga behöver de enbart redovisas en gång. Hänvisa vid behov till andra punkter i redovisningen, där insatsen också är relevant.

## 3.2 Samverkan med andra statliga myndigheter

3.2.1 Beskriv inom vilka områden eller processer samverkan har skett med respektive myndighet.

### Stimulera innovation och förnyelse

- Gotlands mat- och livsmedelsstrategi. Uppsala Universitet och SLU samt KTH inom Mistra Sustainable Consumption.

### Främja hälsa, delaktighet och trygghet

- Lokal Överenskommelse med Arbetsförmedlingen för att förbättra kompetensförsörjning och påskynda individers etablering i arbetslivet
- Operativt samverkansforum för att förebygga brott, polismyndigheten och länsstyrelsen. Kunskapen om brottsförebyggande insatser har höjts genom föreläsning.
- Utvecklingsarbete jämställdhet i samverkan med Försäkringskassan.

### Stärk tillgängligheten

- Åtgärdsvalsstudie för säkra skolvägar, Trafikverket.
- Forum för färjetrafiken Fårö, Trafikverket.
- Upphandling av färjetrafiken, dialog, informations- och konsultationsmöten med Trafikverket

### Säkra miljö och vatten

- Blått centrum Gotland, Uppsala universitet (och Länsstyrelsen i Gotlands län). Samverkansstruktur som ska stärka tillgången till såväl finansiella som kunskapsmässiga resurser. Exempel på resultat är ReCod, forskningsprojekt kring torskreproduktion vid Forskningsstationen Ar. I rollen som regionalt kunskapscentrum anordnas kunskapshöjande insatser, där fortsatta satsningar på exempelvis vattenbruk gjorts (nätverksbyggande, medverkan i Formasprojektet Blå Mat, se 3.5).
- Nationalpark i Båsteträsk, bildandeprojekt, länsstyrelsen, Naturvårdsverket och Havs- och vattenmyndigheten.

### Gå före i klimat- och energiomställningen

- Fonden för en rättvis omställning, Tillväxtverket. Region Gotland bistår för att de medel som avsatts ska nyttjas av behöriga företag. Bevakar även att andra möjliga finansieringsformer som fonden bidrar med och som kan komma till nytta på Gotland.
- Nätverk för vindbruk, Uppsala universitet och länsstyrelsen, främja vindkraftens utveckling på och runt Gotland.

- Koldioxidbudget, samarbete med Uppsala universitet

3.2.2 Bedöm och motivera hur samverkan med respektive myndighet har fungerat under året. Beskriv gärna även eventuella utmaningar eller framgångsfaktorer.

#### Gå före i klimat- och energiomställningen

- Region Gotland ser brister i Energimyndighetens, Energimarknadsinspektionens samt Svenska kraftnäts prioriteringar och insatser i relation Energimyndighetens uppdrag att möjliggöra att Gotland blir en pilot för ett hållbart energisystem. Region Gotland vill därför se regeringens engagemang och prioritering av uppdraget genom tydligare styrning, krav på bättre och effektivare samordning av berörda myndigheter samt en strukturerad flernivåsamverkan med regional nivå för att nå framgång i uppdraget. Region Gotland vill understryka att det finns en risk att i nuläget ofinansierade insatser inom uppdraget inte kommer att utföras. Regeringsuppdraget ligger i linje med ambitionerna i den regionala utvecklingsstrategin och regionala utvecklingsinitiativ – såväl som med EU:s satsning på industrins omställning (FRO). Region Gotland ser ett genuint engagemang på Gotland och ett stort omvärldsintresse från såväl näringsliv samt svenska och europeiska regioner för att realisera och lära av omställningen på Gotland. Dessa positiva effekter och möjligheter till omställning och lärande riskerar att försummas om Energimyndighetens uppdrag inte prioriteras och ytterligare kraft inte läggs på uppdraget.
- Region Gotland ser utmaningar med Svenska kraftnäts i uppdrag att säkerställa en långsiktig robust elförsörjning för Gotland. Centrala frågor för en ny förbindelse mellan fastlandet och Gotland behöver fortfarande besvaras. Gotland behöver den förstärkta kapacitet, redundans och säkerhet som en anslutning till stamnätet medför för att kunna fortsätta den pågående omställningen. Det är också en förutsättning för elektrifiering av cementproduktionen och därmed för satsningarna från EU:s klimatfond samt för att förverkliga ambitionerna i den regionala strategin för smart specialisering som enligt ovan har fokus på näringslivets energiomställning.
- Dialog och samverkan med Forsvarsmakten efterfrågats i högre grad, ifråga om energiplanering kopplat till översiktsplaneringen.

#### Stärk tillgängligheten

Se 1.2.4.1.

#### Främja hälsa, delaktighet och trygghet

- Samverkan samt utmaningar gällande integrationsarbetet har berörts under 1.3.2.1. Arbete med Polismyndigheten, Försäkringskassan och Arbetsförmedlingen fungerar väl.

Kommentar: Samverkan med andra statliga myndigheter inom och/eller utanför länet kan beskrivas. Om insatser är relevanta under mer än en fråga behöver de enbart redovisas en gång. Hänvisa vid behov till andra punkter i redovisningen, där insatsen också är relevant.

### 3.3 Samverkan med kommuner

3.3.1 Beskriv inom vilka områden eller processer samverkan har skett med kommuner.

#### Stärk och utveckla näringslivet samt Stimulera innovation och förnyelse

- Hållbar fiskeförvaltning, 29 kommuner. Resultat i ett kommunnätverk, kunskapsdelning och ökad förståelse av yrkesfisket som resurs för lokal primärproduktion.
- Intern samverkan Region Gotland, revidering av riktlinjer för Region Gotlands mat- och måltidspolicy, samt genom systematisering av statistikuttag för andel närproducerat i offentlig måltid. Resultat i att näringslivsperspektivet synliggörs som regionalekonomiskt värdefullt och kan balanseras i beslutsunderlag.

#### Säkra kompetensen

- Vuxenutbildningen, samverkan i frågor som rör utvecklingen av metoder och arbetssätt för validering.

#### Stärk och utveckla näringslivet

- Ett gott näringslivsklimat, samverkan med förvaltningar inom Region Gotland för utvecklad bemötandekultur. Samverkan har fungerat bra och förväntas ge effekt på NKI, myndighetshantering av tillstånd och tillsyn.

#### Utveckla attraktionskraften

- Regional attraktionskraft, samverkan med samhällsbyggnads- och teknikförvaltningen i frågor av betydelse för landsbygdsutveckling såsom LIS-områden, lokala utvecklingsplaner, grönstrategi m.m.

#### Främja hälsa, delaktighet och trygghet

- Hälsa genom hela livet (se beskrivning 1.2.1.1) bedrivs inom en samverkansstruktur med en styrgrupp bestående av förvaltningschefer från skolan, socialtjänst, sjukvården och regiondirektören.
- Inom arbetsmarknadsområdet sker ett utvecklingsarbete mellan regionens förvaltningar för ett ökat samarbete mellan stöd och försörjning, arbetsliv- och etablering och regional utveckling i syfte att effektivisera processen runt individer som uppstår försörjningsstöd för att komma ut i egen försörjning via arbete eller studier.
- Forum för social hållbarhet, strategisk samverkan mellan Region Gotlands förvaltningar och Gotlandshem, resulterar i bättre förutsättningar att leda och samordna arbetet mot vårt Gotland 2040.

#### Stärk tillgängligheten

- Genomförande av länsplan för regional transportinfrastruktur, samverkan med teknikförvaltningen.

#### Säkra miljö och vatten

- Intern samordning och uppföljning av VA-planen, tre nationellt finansierade projekt för bättre kunskapen om, och processerna kring, dricksvatten och tillståndsgivning samt utveckling av innovationsarbetet genom det interna VA-

innovationsrådet.

### Skapa förutsättningar för byggande och bostadsförsörjning

- Se avsnitt 1.2.1.1

3.3.2 Bedöm och motivera hur samverkan med kommuner har fungerat under året. Beskriv gärna även eventuella utmaningar eller framgångsfaktorer.

### Främja hälsa, delaktighet och trygghet

- Samverkan mellan regionala och kommunala verksamheter sker på ett strukturerat sätt inom ramen för hälsa genom hela livet vilket ger goda förutsättningar för att hitta nya samverkansformer. Utmaningar finns i att hitta ett gemensamt språk och resurser för gemensamt arbete kring övergripande samhällsmål.

Kommentar: Samverkan med kommuner inom och/eller utanför länet kan beskrivas. Om insatser är relevanta under mer än en fråga behöver de enbart redovisas en gång. Hänvisa vid behov till andra punkter i redovisningen, där insatsen också är relevant.

## **3.4 Samråd med organisationer**

3.4.1 Beskriv inom vilka områden eller processer samråd har skett med organisationer.

### Stärk och utveckla näringslivet

- Plattform Lantbruk, LRF delger politiken de areella näringarnas mest aktuella utmaningar. Förväntat resultat; effektiva processer inom ramen för Region Gotlands åtaganden.
- Löpande dialog landsbygders utveckling. Tillväxt Gotland, Gotland handel, Gotland Grönt centrum AB, LRF (39 lokalavdelningar), Hushållningssällskapet Gotland (9 gillen) LRF ungdomen, Hela Sverige ska leva, Gubis (12 utvecklingsbolag), Hembygdsförbundet Gotland (74 föreningar) studieförbund, Bygdegårdarnas riksförbund (60 bygdegårdar), Svenska kyrkan (pastorat, 39 församlingar), RF-SISU Gotland (179 föreningar).

### Stimulera innovation och förnyelse

- Science Park Gotland. Samverkan inom ramen för olika initiativ. Aktuellt exempel satsningen Node Gotland (se tabell 1.2.3.4).

### Utveckla attraktionskraften

- Lokala utvecklingsplaner. Med stöd av dessa sker samverkan med ett flertal organisationer i varje bygd.
- Leader Gute LAG. Region Gotland deltar i LAG:s rådgivande och beredande arbetsgrupp.
- 92 möjligheter, årlig konferens med fokus på lokal attraktionskraft och landsbygdsutveckling. Länsstyrelsen, Uppsala universitet, Swedbank, GEAB samt föreningen Gubis.

#### Främja hälsa, delaktighet och trygghet

- MindShift, förening för första hjälpen till psykisk hälsa för suicidprevention. Samverkan med näringslivet och civilsamhället.
- Röda Korset gällande asylsökande. Ett idéburet offentligt partnerskap finns.
- Fredrika Bremerförbundet. Kunskapshöjande insatser inom jämställdhetsområdet.

3.4.2 Bedöm och motivera hur samråd med organisationer har fungerat under året. Beskriv gärna även eventuella utmaningar eller framgångsfaktorer.

Överlag har samråd med organisationer fungerat väl.

Kommentar: Samråd med organisationer inom och/eller utanför länet kan beskrivas. Om insatser är relevanta under mer än en fråga behöver de enbart redovisas en gång. Hänvisa vid behov till andra punkter i redovisningen, där insatsen också är relevant.

### **3.5 Samråd med näringsliv**

3.5.1 Beskriv inom vilka områden eller processer samråd har skett med näringsliv.

#### Stärk och utveckla näringslivet samt Stimulera Innovation och förnyelse

- Gotlands mat- och livsmedelsstrategi. Revidering handlingsplan. Uppdaterad handlingsplan som näringsliv, organisationer och offentlig sektor är överens om.
- Samverkansplattform "Framtidsseminarium för lokomotivföretag", tillsammans med LRF, Science Park Gotland samt fyra större lokomotivföretag. Fler har bjudits in och processen tas vidare.
- Löpande dialog Tillväxt Gotland (lokal företagorganisation) för att gemensamt med företags- och främjarorganisationerna lotsa företag med innovationshöjd till rätt stödaktör.
- Näringslivsberedning. Dialog mellan näringslivsorganisationer, tjänstepersoner och politik. En handlingsplan tagits fram och arbetet ska följas upp löpande.
- Tillväxtråd, dialog om prioriteringar i det regionala utvecklingsarbetet. Vid behov kan särskilda arbetsgrupper knytas till rådet i relation till genomförandeprogrammen för vårt Gotland 2040.
- Näringslivsdriven platsutveckling, platsutvecklingsstrategi. Tillväxt Gotland, fastighetsägare och handelsaktörer kring framtidens kommersiella serviceutbud på Gotland.
- Företagsråd för enklare företagsetablering, organiserad samverkan mellan regionala utvecklingsaktörer. Plattform för rådet etablerad på gotland.com (Gotland Grow) som beskriver det företagsfrämjandesystemet liksom kontaktmöjligheter.
- Nätverk för investerare på Gotland, i samråd och samarbete med Tillväxt Gotland.

#### Främja hälsa, delaktighet och trygghet

- Dialogmöten med arbetsintegrerande sociala företag i syfte att öka deras affärsmässiga kapacitet och flöde av personer som står långt från arbetsmarknaden. Samverkan med FinsamGotland och Region Gotlands upphandling.

- Våldsfria veckan, Samverkan med Visby Centrum (samarbets- och intresseorganisation företag).
- Tillväxt Gotland, samverkan och finansiering för utvecklingen av arbetssätt som syftar till att ge unga som står långt från arbetsmarknaden möjlighet att få en förankring där. Utvecklingsarbetet sker i bred samverkan med bland annat regionens verksamheter.

#### Stärk tillgängligheten

- Åtgärdsvalsstudie, Trafikverket och SMA Mineral AB, syftar till att säkerställa god trafiksäkerhet i Klintehamn vid utökade transporter från kalkstenstakt som skulle kunna bli resultatet av en framtida prövning.
- Gotlands Trafikråd (se 3.1.1).

#### Säkra miljö och vatten

- Testbädd Storsudret, grundvattenprojekt IVL Svenska Miljöinstitutet. Test av tekniker för att göra Storsudret självförsörjande på vatten och utveckla kostnadseffektiva och hållbara system som löser problem relaterade till vattenbrist.
- Centrumbildningen Blå Mat, där flera sjömatproducerande företag medverkar. Indirekt samarbete genom Blått centrum Gotland.

#### Gå före i klimat- och energiomställningen

- Se insatser i tabell 1.2.3.4 och 12.4.4.
- Biogas Solutions Research Centre vid Linköpings universitet, Energimyndigheten. Region Gotland deltar tillsammans med näringslivsaktörer.

3.5.2 Bedöm och motivera hur samråd med näringsliv har fungerat under året. Beskriv gärna även eventuella utmaningar eller framgångsfaktorer.

Samråd med näringslivet har på det övergripande planet fungerat väl.

Kommentar: Samråd med näringslivet inom och/eller utanför länet kan beskrivas. Om insatser är relevanta under mer än en fråga behöver de enbart redovisas en gång. Hänvisa vid behov till andra punkter i redovisningen, där insatsen också är relevant.

## Återrapportering 4 – Analys uppföljning och utvärdering

Utifrån 5 § lagen om regionalt utvecklingsansvar respektive 4, 7, 9, 16 och 17 §§ förordningen om regionalt tillväxtarbete ska regionerna ge en beskrivning av hur arbetet med att analysera, följa upp och utvärdera det regionala tillväxtarbetet har bedrivits under året. Redovisningen ska innehålla uppgift om:

- Hur resultat, erfarenheter och kunskap från arbetet med analyser, uppföljningar och utvärderingar har tagits till vara i det regionala utvecklingsarbetet.
- Vilka analyser, uppföljningar och utvärderingar som har genomförts.
- Vilka av dessa analyser, uppföljningar och utvärderingar som helt eller delvis har finansierats med medel från anslaget 1:1 Regionala utvecklingsåtgärder inom utgiftsområde 19 Regional utveckling.
- Hur en ekonomisk, social och miljömässig hållbarhet har integrerats i analyser, uppföljningar och utvärderingar.
- Hur olika territoriella perspektiv har beaktats samt vilken hänsyn som har tagits till olika förutsättningar som råder i olika delar av länet i genomförandet av analyser, uppföljningar och utvärderingar.

Enligt villkor för budgetåret 2022 för regionerna och Gotlands kommun inom utgiftsområdena 19 Regional utveckling och 22 kommunikationer ska regionerna, i samarbete med Tillväxtverket, bidra till att säkerställa nationell uppföljning av det regionala utvecklingsarbetet samt uppföljning av anslaget 1:1 Regionala utvecklingsåtgärder inom utgiftsområde 19 Regional utveckling.

Observera! Maximalt antal tecken inklusive blanksteg för frågorna 4.1–4.6 är sammantaget 3 000. Fråga 4.7 har ingen teckenbegränsning.

**4.1** Beskriv hur det strategiska arbetet med analyser, uppföljningar och utvärderingar har genomförts under året. Beskriv även eventuella utmaningar i genomförandet.

Avdelningen för regional utveckling, som ansvarar för att strategiskt leda, planera, analysera och följa upp utvecklingen på Gotland inom ramen för utvecklingsansvaret, har under året etablerat en funktion som analytiker. Funktionen ska understödja uppdraget att följa utvecklingen på Gotland med stöd av mål i Vårt Gotland 2040 och dess genomförandeprogram, följa upp det regionala utvecklingsarbetet samt stödja arbetet med kvalificerade analyser inom olika sakområden. Ambitionen är att stärka arbetet med att samlat och systematiskt jobba med analys, uppföljning och lärande. Utgångspunkten för arbetet är den plan för uppföljning- och utvärdering som är under utarbetande. Vidare har ett arbete med upphandling av ramavtal för samhällsanalys påbörjats under året.

OECD Territorial Review Gotland har avslutats under 2022. Avdelningen för regional utveckling har gjort en första relevansbedömning av OECD:s rekommendationer och inom vilka processer de tas och kan tas omhand. En ansökan har lämnats in hösten 2022 till DG REFORM i syfte att fördjupa delar av OECD:s territorial review, belysa kvaliteten i flernivåsamverkan och ö-regioners ekonomiska resiliens. Ansökan har lämnats in tillsammans med Grekland och Kroatien och ett första indikativt positivt beslut har meddelats.



En första uppföljning av effektmålen i Vårt Gotland 2040 har genomförts och presenterats i rapportformat samt vid en konferens för regionala utvecklingsaktörer på temat "Hur går det för Gotland?" Under 2022 har även arbete med att kvalitetssäkra effektmålen 2027 och förslag till indikatorer enligt genomförandeprogram för vårt Gotland 2040 påbörjats. Under året har arbetet med en utvecklad omvärldsanalys som grund för gemensamma planeringsförutsättningar för Region Gotland som organisation också inletts.

#### 4.2 Finns det en plan, strategi eller motsvarande för arbetet med analys, uppföljning och utvärdering för regionen?

Ja

Nej

Se avsnitt 4.1. En plan för Region Gotlands ansvar att följa utvecklingen i länet, följa upp, låta utvärdera och rapportera resultat av det regionala utvecklingsarbetet har tagits fram under 2022 men inte formellt färdigställt. Planen skapar struktur för uppföljning och analys liksom för behovet av tematiska analyser i relation till regionala prioriteringar. Uppföljning och utvärdering ska även ligga till grund för verksamhetsplanering och prioritering av insatser. Regionalt utvecklingsarbete följs idag upp löpande samt med fördjupningar vid Regionstyrelsens regionala utskottssammanträden. I relation till resultaten av uppföljning och återrapporteringen av det regionala utvecklingsarbetet ska årligen en konferens hållas på temat "Hur går det för Gotland?" Här presenteras resultat av regionalt utvecklingsarbete liksom uppföljningen av mål enligt Vårt Gotland 2040 och genomförandeprogram.

#### 4.3 Beskriv om och hur ni säkerställer att arbetet med analys, uppföljning och utvärdering genomförs löpande, systematiskt och långsiktigt.

Se avsnitt 4.2

#### 4.4 Beskriv hur resultat, erfarenheter och kunskap från analyser, uppföljningar och utvärderingar har tagits till vara i regionens regionala utvecklingsarbete.

Se avsnitt 4.2. Kunskaper från analys, uppföljning och utvärdering ska löpande tas omhand inom olika ansvarsområden och ligga till grund för prioritering av nya insatser.

#### 4.5 Beskriv hur samtliga dimensioner av hållbar utveckling, det vill säga den ekonomiska, den sociala och den miljömässiga har integrerats i analyser, uppföljningar och utvärderingar.

Se avsnitt 1.1.2

Observera! Se ovan, sidan 4, om hållbarhetsdimensionerna och Agenda 2030.

#### 4.6 Beskriv hur olika territoriella perspektiv har beaktats i analyser, uppföljningar och utvärderingar.

Se avsnitt 1.1.3

Observera! Se ovan, sidan 4, om begreppet territoriellt perspektiv.

#### 4.7 Lista max 10 av de viktigaste analyserna, uppföljningarna och utvärderingarna som genomförts under året kopplat till regionens regionala utvecklingsarbete i tabellen nedan.

Namn på insats och kort beskrivning	Typ av underlag Valbara alternativ: <ul style="list-style-type: none"><li>• Analys</li><li>• Uppföljning</li><li>• Utvärdering</li></ul>	Helt eller delvis finansierat av anslag 1:1 Valbara alternativ: <ul style="list-style-type: none"><li>• Ja</li><li>• Nej</li><li>• Delvis</li></ul>	Huvudsakligt syfte Valbara alternativ: <ul style="list-style-type: none"><li>• Kunskapsutveckling</li><li>• Löpande rapportering</li><li>• Underlag till beslut</li><li>• Underlag till beslut – corona-relaterat</li><li>• Underlag till strategi</li><li>• Övrigt</li></ul>	Huvudsakligt ämne Valbara alternativ: <ul style="list-style-type: none"><li>• Hög livskvalitet med goda och attraktiva livsmiljöer</li><li>• God samhällsplanering</li><li>• God tillgång till kommersiell och offentlig service</li><li>• Väl fungerande infrastruktur för kompetensförsörjning och livslångt lärande</li><li>• Utvecklat regionalt kompetensförsörjningsarbete</li><li>• Omställning genom starka regionala innovationssystem och smart specialisering</li><li>• En konkurrenskraftig, cirkulär och biobaserad samt klimat- och miljömässigt hållbar ekonomi</li><li>• Tillvarata digitaliseringens möjligheter</li><li>• Ett gott näringslivsklimat med goda ramvillkor och väl fungerade kapitalförsörjning</li><li>• Internationalisering, investeringsfrämjande och ökad export</li><li>• Förbättrad tillgång till snabbt bredband och ökad digital användning</li><li>• Tillgänglighet genom hållbara transportsystem</li><li>• Övrigt</li></ul>
Transformationsanalys. Analys av prioriterade kunskapsområden i SMÖ:s strategier för Smart specialisering. Ska utgöra kunskapsbas för att utveckla handlingsprogram för S3 i Småland och Öarna. Samt underlätta för företagen att ställa om till ett hållbart välfärdssamhälle i en koldioxidsnål, cirkulär ekonomi.	Analys	Delvis	Kunskapsunderlag	Omställning genom starka regionala innovationssystem och smart specialisering
Värdekedjeanalys i tre delar. 1) Lokala värdekedjors omvandling till	Analys	Delvis	Kunskapsunderlag	Omställning genom starka regionala

<p>miljömatematisk modell som synliggör klimat- och miljöutmaningar som kan reduceras via gotländsk produktion, men som inte uppbringrar ett monetärt värde som kommuniceras till konsument.</p> <p>2) Modell för systemkartläggning över lokala verksamheters resursflöden som identifierar skärningspunkter eller glapp och zoomar in olika beroenden som kan minska via cirkulär symbios.</p> <p>3) Struktur för insamling av data som pekar ut insats- och råvaruberoende, förädlingsgrad och marknader. Syftar till att bygga robusta beslutsunderlag via ökad kunskap och även ta fram nationella och EU-regionala jämförelsetal.</p>			ag	innovationssystem och smart specialisering
<p>Processkartläggning över hur regulativa experiment kan verkställas med Gotland som testbädd. Ökar kunskapen om och möjligheten att proaktivt agera för att attrahera relevanta intressenter att initiera testbäddar, försök eller tillämpad forskning på Gotland.</p>	Analys	Nej	Kunskapsunderlag	Omställning genom starka regionala innovationssystem och smart specialisering
<p>Folkhälsoenkäten - Hälsa på lika villkor 2022. Nationell undersökning om hälsa, levnadsvanor och livsvillkor.</p> <p>Regionalt analysarbete påbörjat som grund för att följa hälsoutvecklingen, verksamhetsutveckling och beslutsfattande.</p>	Analys	Nej	Underlag till beslut	Hög livskvalitet med goda och attraktiva livsmiljöer
<p>Licentiatavhandling, ungdomars psykiska hälsa på Gotland. Analys av ungdomars psykiska hälsa som grund för verksamhetsutveckling, beslutsfattande och framtagning av strategiska dokument.</p>	Analys	Nej	Kunskapsunderlag	Hög livskvalitet med goda och attraktiva livsmiljöer
<p>Utvärdering integrationsstrategi för Gotland 2017-2023</p>	Utvärdering	Nej	Underlag till strategi	Utvecklat regionalt kompetensförsörjningsarbete
<p>Regional utbildnings- och arbetsmarknadsprognos för Gotland. Med sikte 2035. SCB har på uppdrag av Sveriges 21 regioner tagit fram regionala utbildnings- och arbetsmarknadsprognoser. I de regionala utbildnings- och arbetsmarknadsprognoserna presenteras framskrivningar över tillgång och efterfrågan på utbildade samt bedömningar av arbetsmarknadsläget år 2035 per län. Länsvisa prognoser och bedömningar görs för 22-55 utbildningsgrupper.</p>	Analys	Nej	Underlag till beslut	Utvecklat regionalt kompetensförsörjningsarbete
<p>Nulägesanalys hållbarhet Gotländska besöksnäringen: - Ekonomisk analys framtagen och under 2022 kompletterad med bokslut för 2020.</p>	Analys	Delvis	Underlag till strategi	En konkurrenskraftig, cirkulär och biobaserad samt klimat- och miljömässigt hållbar ekonomi

<ul style="list-style-type: none"> <li>- Intressentanalys färdigställd.</li> <li>- Rapport – sammanfattning av arbete och resultat</li> <li>- Analys och rekommendation av metod (standard/certifiering) för fortsatt hållbarhetsarbete på destinationsnivå framtagen.</li> <li>- Handlingsplan för fortsatt arbete med sju prioriterade målområden framtagen.</li> </ul>				
<p>Analys pandemieffekter.  Analys av hur näringslivet, fritidssektorn och kultursektorn har påverkats av pandemin. Vilken betydelse stödpaketet har haft, vilka andra lärdomar som kan dras av regionens hantering gentemot dessa sektorer. Grund för rekommendationer för hantering av framtida utmaningar men också rekommendationer relaterat till verksamheten idag.</p>	Analys	Nej	Underlag till beslut - coronarelaterat	Övrigt
<p>Företagsenkät  Region Gotland och Almi Gotland, enkät för ökad kunskap om vilka företag som nås av respektive organisations insatser och vilka som eventuellt inte nås eller kan kunskap om vilka möjligheter som finns.</p> <p>Datainsamlingen sker i syfte att framgent kunna skraddarsy och rikta insatser.</p>	Uppföljning	Nej	Kunskapsunderlag	Övrigt
<p>Vårt Gotland 2040 - Uppföljning effektmål 2040.</p> <p>Som del i uppdraget att löpande följa utvecklingen i länet följer Region Gotland upp den regionala utvecklingsstrategin.</p>	Uppföljning	Delvis	Beslutsunderlag	Övrigt

## **5 Övriga medskick**

Observera! Information tillhörande återrapportering 1–4 ska inte fyllas i under övriga medskick utan under respektive fråga i mallen.

Detta avsnitt är en möjlighet för er att föra fram övriga medskick om det regionala utvecklingsarbetet som inte fångas upp under återrapportering 1–4.