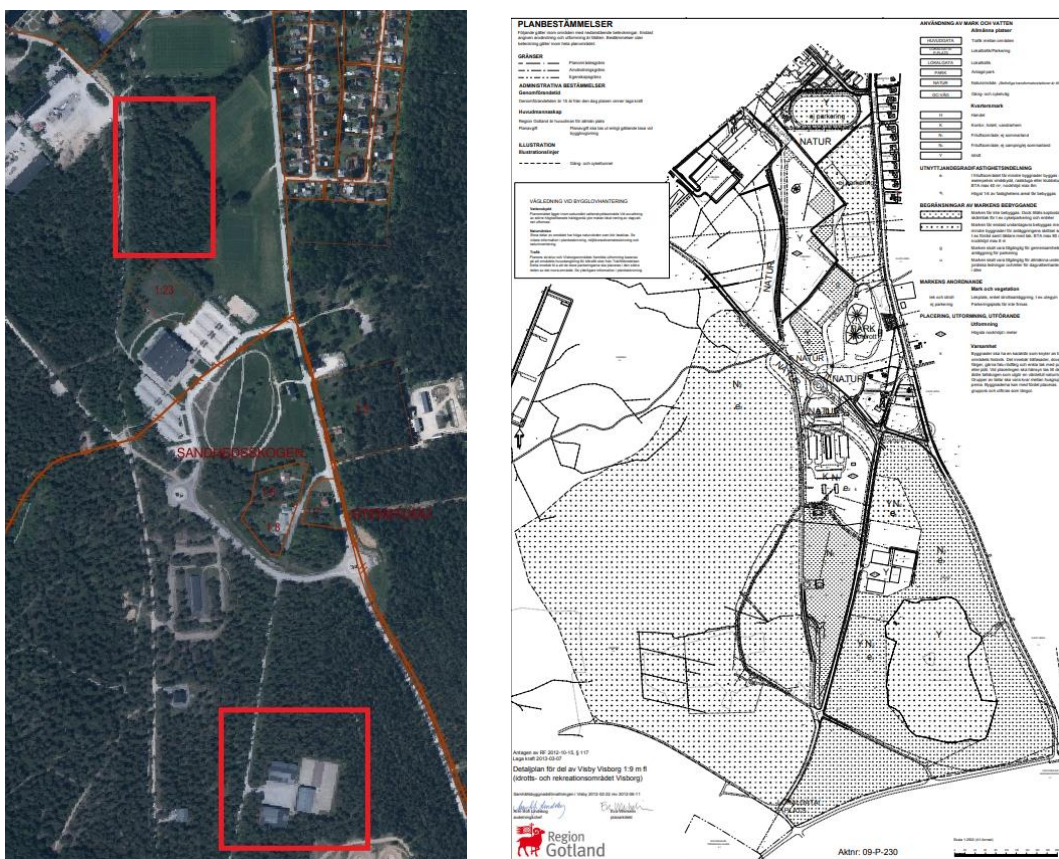


Yttrande med anledning av: Remiss för att utreda och belysa förutsättningarna för att hålla direktanvisning för ishall inom Visborg 1:9

Roma hockey föreslår¹ placering av ny ishall i den norra delen av Idrotts- och rekreationsområdet. Regionstyrelsens kommande beslut om att godkänna direktanvisning kommer inte ge något svar på om det är norra eller södra delen av Idrotts- och rekreationsområdet som kommer anvisas utan endast om det är lämpligt med en placering inom detaljplaneområdet.

Inför beslut att godkänna direktanvisning (18/6-24) på Idrotts- och rekreationsområdet vill VA-avdelningen uppmärksamma på några aspekter avseende placering i norra eller södra delen av området. Norra respektive södra placeringen finns markerade i nedanstående figur som hämtats från remissen.



Norra placeringen som förstudien utrett, samt den södra placeringen som projektgruppen för idrotts- och rekreationsområdet utreder parallellt vid sidan av detaljplanen för idrotts- och rekreationsområdet

¹ Visby ishall förstudie. Sweco. 2022-09-08.

Dagvatten som lämnar Visborgsområdet leds ut till Östersjön och kustvattenförekomsten *Gotlands nordvästra kustvatten*. Både ekologisk och kemisk status för denna behöver förbättras jämfört med dagens nivåer. Hela Visborgsområdet är också beläget inom grundvattenförekomsten *Mellersta Gotland – Visby*. För denna behöver förbättring ske av kemisk status medan den kvantitativa statusen idag är god och inte får försämrats. Visborgsområdet ligger också inom vattenskyddsområdet för en av Visbys viktigaste vattentäkter. Dessa aspekter sammantaget gör att det är mycket viktigt att åtgärder inte vidtas som riskerar att försämma yt- eller grundvattnets ekologiska status, kvalitet eller som leder till minskad grundvattenbildning. Då grönytor hårdgörs genom att nya byggnader uppförs och/eller gator och parkeringsplatser anläggs, ökar det momentana flödet av dagvatten som tidigare skulle tillåtit infiltrera i marken. Detta leder till risk för minskad grundvattenbildning vilket kan äventyra både miljökvalitetsnormer och tillrinningen till den akvifär som används för dricksvattenproduktion. Även avsiktlig bortledning genom dränering och diken ger samma effekt.

Stora momentana flöden som uppstår vid ett skyfall kan leda till skada på liv, hälsa och byggnader till följd av översvämningar och försvåra för Räddningstjänsten att ta sig fram. Att planera för att undvika negativa konsekvenser av skyfall faller inte inom VA-avdelningens ansvarsområde men vi vill ändå passa på att påminna om vikten av att planera för detta.

Grundvatten

- På den plats Roma hockey föreslår för placering av ishallen, i norra delen av området, är markvattennivån hög och ligger som högst mellan ca 10 - 30 cm under markytan. Om grundläggningen blir sådan att permanent bortledning av grundvatten krävs ser VA-avdelningen en stor risk för negativ påverkan på grundvattentakten och därmed på Visbys vattenförsörjning. Allt eventuellt arbete i grundvattenzonen² innebär en risk. Visbys vattenförsörjning är redan idag ansträngd. Visbys vattenverk utgör riksintresse.
- I den södra delen av Idrotts- och rekreationsområdet saknas mätningar av grundvattennivån.
- Det är viktigt att exploatören kartlägger eventuella områden med förorenad mark och hur den vid behov kan hanteras så att inga farliga ämnen frigörs som kan nå grundvattnet.
- VA-avdelningen vill också passa på att uppmärksamma om att Vattenskyddsföreskrifter för Visbys grundvattentäkter gäller inom hela området.

² Benämns också *mättade zonen* och är den mark som ligger under grundvattenytan

Dagvattenhantering

- Region Gotland förordar att dagvatten från takytor omhändertas genom uppsamling i tät anläggning för bevattning, spolning eller annan godkänd användning. Resterande volymer ska vid behov fördröjas och därefter infiltreras lokalt inom fastigheten i grönyta. Avrinnande dagvatten får inte bidra till negativ påverkan nedströms.
- Dagvatten (från exempelvis parkeringar och gator) ska renas och fördröjas enligt Region Gotlands dagvattenhandbok innan avledning till förbindelsepunkt för dagvatten.
- Om isen är förorenad och rester från denna ska läggas upp på kvartersmarken behöver Roma hockey visa hur den ska hanteras.
- Exploatören ska visa hur oljeutsläpp från riskområden hanteras så att olägenhet för hälsa och miljö undviks.
- Fördröjning och rening i täta och öppna dagvattenanläggningar såsom växtbäddar och skelettjordar (i trädplanteringar) är att föredra framför krossmagasin eller andra typer av underjordiska anläggningar.
- VA-avdelningen önskar få del av måttsatta illustrationer från Roma hockey och en förteckning av gata, parkering och övrig hårdgjord yta som skapas. För att underlätta våra bedömningar av flöden mm så vill vi gärna få del av underlagsfiler också.

Dricksvatten- och spillvattenkapacitet

VA-avdelningen behöver, för att kunna planera behovet, få kännedom om:

- Beräknad vattenförbrukning vid normalförbrukning och vid maxbelastning från besökare och anställda.
- Planerad vattenförbrukning i direkt anslutning till ishanteringen? Kommer det krävas stora vattenmängder på kort tid? Finns det behov av en plan för hantering av isvatten vid driftstörningar?
- Isvattnets eventuella innehåll av oönskade ämnen. Hur ska detta i så fall hanteras då isen "byts ut"? Hur fylls isen på?

VA-avdelningens slutsats

VA-avdelningen anser att det är olämpligt att placera en sådan här stor anläggning med tillhörande parkeringsytor i den norra delen av området som är belägen i nära anslutning till primär skyddszon och med vetskap om att markvattennivån är hög.

För att kunna svara på lämpligheten att placera anläggningen i den södra delen behövs mer information om grundläggningsmetod och om markvattennivåer och avrinning. Denna del ligger mer höglänt och längre bort från primär skyddszon och ser därför med nuvarande kunskapsläge mer fördelaktig ut.

Susanne Bjerregaard Pettersson

Avdelningschef och VA-chef