



Verksamhetsberättelse 2024

Regionstyrelsen - RSF

Fastställt av regionstyrelsen
Framtagen av regionstyrelseförvaltningen
Datum 2025-03-04
Gäller 2024
Ärendenr RS 2025/12
Version [1.0]



Verksamhetsberättelse 2024

Innehåll

1 Sammanfattning	2
2 Händelser av väsentlig betydelse	2
3 Förväntad utveckling	4
4 Regionfullmäktiges prioriteringar	5
5 Måluppfyllelse	11
6 Kvalitetsuppföljning	21
6.1 Framgångsfaktorer	22
6.2 Inkomna synpunkter	24
7 Väsentliga personalförhållanden	24
7.1 Antal årsarbetare	25
7.2 Faktisk arbetad tid	26
7.3 Personalkostnader	26
7.4 Sjukfrånvaro	26
8 Ekonomisk uppföljning	27
8.1 Årets resultat	27
8.2 Nettokostnadsutveckling	30
8.3 Genomförda åtgärder för att beslutad budget inte överskrids	32
8.4 Investeringar	32
9 Bilagor	34
9.1 Verksamhetsmått/nyckeltal	34

1 Sammanfattning

Region Gotland har en fortsatt ansträngd ekonomi. Fokus under perioden har därför varit analys och genomförande av möjliga effektiviseringar för verksamheten.

Omvärlden präglas av en fortsatt säkerhetspolitisk och geopolitisk instabilitet. Under 2024 beviljades Sverige medlemskap i Nato. Nuläget sätter extra fokus på regionens beredskap- och säkerhetsarbete.

Den under våren pågående arbetsmarknadskonflikten pågick i närmare tre månader och innebar en stor påfrestning framför allt för socialförvaltningen och hälso- och sjukvårdsförvaltningen, men också för de stödjande funktionerna inom regionstyrelseförvaltningen, främst inom HR-avdelningen.

Efter flerårig utredning och planering är projekteringsarbetet klart och bygglov beviljat för nya Solbergabadet. Badhuset förväntas stå klart under hösten 2027 och investeringsbudgeten för projektet uppgår till 364 mnkr.

Kompetensförsörjning fortsätter att vara en stor utmaning för förvaltningen i stort. Nästan alla verksamhetsområden har svårt att rekrytera kvalificerad personal och kandidaternas löneanspråk ligger många gånger betydligt högre än förvaltningarnas lönenivåer.

Sjuktalen har minskat med 0,56 procentenheter jämfört med 2023 till 3,64 procent, extra noterbart är en minskning med 0,71 procentenheter för kvinnor.

Det har skett en marginell ökning av det totala antalet medarbetare.

Resultatet från medarbetarenkäten visar grönt i alla kategorier trots en försämring av samtliga index. Employee Net Promoter Score (eNPS) har sjunkit något jämfört med tidigare år, noterbart är att männen har ett lägre eNPS än kvinnorna. En möjlig bidragande orsak till de försämrade resultaten kan vara en ökad arbetsbelastning på grund av flera vakanser och senarelagda rekryteringar på grund av det ekonomiska läget.

Året har präglats av återhållsamhet för att kunna bidra till att förbättra Region Gotlands underskott. Resultatet uppgår till +22,1 mnkr vilket är mer än vad som tidigare prognostiserats. Uppemot hälften av överskottet hänförs till personalrelaterade orsaker såsom vakanser och en positiv semesterskultsförändring. Exempelvis har ett flertal tjänster inom det förvaltningsinterna stödet varit vakanta. Uppmaningen att specifikt arbeta med semesterplanering har också gett en positiv ekonomisk effekt. Utöver detta har förvaltningen varit restriktiv och minimerat utvecklingsinsatser i enlighet med beslutet om restriktivitet. En annan effekt är att den låga investeringsnivån fortsatt gett överskott i budgeten för kapitalkostnader.

2 Händelser av väsentlig betydelse

Beslut har tagits om särskilda regionövergripande åtgärder för att hålla nere kostnadsutvecklingen. Dessa åtgärder gäller alla nämnder/förvaltningar oavsett om de prognostiserat underskott eller ej. För regionstyrelseförvaltningens verksamheter har detta inneburit att satsningar som medför kostnadsökningar tillfälligt fått stå tillbaka för att istället kortsiktigt förbättra resultatet för Region Gotland.

Under perioden har Region Gotland uppvakttat samtliga riksdagspartier, med fokus på regeringspartierna, för att påtala de ekonomiska utmaningarna som föreligger utifrån bland annat ö-läget.

Säkerhetsläget och Sveriges Natomedlemskap har gett ett ökat fokus på regionens beredskap- och säkerhetsarbete. Detta arbete ställer krav på verksamheterna i form av arbetsinsatser och kunskapshöjande insatser. De verksamheter som bedöms som mest berörda är kommunikation, IT (då Cyberhoten ökar), måltid (där det inventerats krismenyer, krislager och krisplaner) och upphandling (som arbetar med försörjningsberedskap).

Under våren och sommaren 2024 pågick en arbetsmarknadskonflikt under närmare tre månader. Konflikten genererade en stor belastning både på berörda verksamheter och på stödet från HR. Insatsen utvärderas för att utveckla beredskapen för att vara väl förberedd för liknande scenarier framåt.

Under sommaren uppmärksammades politikernas resor under de senaste åren. Detta fick stor medial uppmärksamhet och resulterade i att regionfullmäktiges ordförande avsåg sig sitt uppdrag. En översyn av gällande rutiner kring resor har påbörjats.

Bygget av nya Solbergabadet är påbörjat, badhuset förväntas stå klart under hösten 2027. Investeringsbudgeten för projektet uppgår till 364 mnkr.

I början av februari lanserades nya hemsidan gotland.se.

Under hösten beslutades om en ny säkerhetsorganisation från och med 2025, räddningstjänsten sammanförs med befintliga funktioner inom regionstyrelseförvaltningen för säkerhet, säkerhetsskydd, informationssäkerhet, beredskap, brottsförebyggande arbete och arbetet mot den organiserade brottsligheten

Nedan följer ett axplock av andra händelser under året:

- Beslut om M365-införande togs i juni. Plan för införande av Exchange och Teams är i maj 2025.
- Vid chefsforum (samtliga chefer inom Region Gotland) fick cheferna en gemensam grund för vidare arbete för att kunna hantera välfärdsbrottslighet. En samverkansstruktur för brottsförebyggande arbete har etablerats, den berör samtliga förvaltningar i organisationen såväl som ett flertal externa aktörer.
- Arbetsmarknadsprojektet Gotland Forward, som har beviljats 20 mnkr från ESF, har utvecklats vidare.
- Löneenhetens alla manuella personakter (ca 800 000 pappersdokument) är nu inlästa och inlagda i e-arkivet.
- Under hösten beslutades om en ny Kulturplan för perioden 2025-2028.
- I november beslutade regionfullmäktige att inriktningen för måltidsproduktionen framåt är en nybyggnation av ett större tillagningskök med förutsättningar för produktion av varm och kyld mat.
- Almedalsveckan 2024 var en fyradagarsvecka. Utvärderingen visar att arrangörer och besökare var mycket nöjda med tidpunkt för genomförandet. Minneskonstverket ”Lyssnandet” invigdes under veckan.
- Arbetet med att hitta en lösning för en ny ishall i Visby har fortlöpt under året.

3 Förväntad utveckling

Region Gotlands ekonomi kommer fortsatt vara ansträngd och effektiviseringar kommer krävas inom samtliga verksamheter. Att fortsätta tydliggöra Region Gotlands särskilda förutsättningar utifrån ö-läget är en mycket viktig fråga. Den demografiska utvecklingen med fler äldre och ungdomar men färre barn och personer i arbetsför ålder skapar utmaningar för såväl ekonomi som kompetensförsörjning. Bemanning kommer fortsätta att vara ett av de stora fokusområdena framåt, detta med hänsyn till kompetensförsörjningsläget där utmaning finns i att anställa medarbetare med rätt kompetens till offentlig sektor generellt.

Förutom ekonomi och kompetensförsörjning är beredskaps- och säkerhetsfrågorna av stor vikt. Den nya avdelningen för beredskap och säkerhet där Region Gotlands verksamheter inom området samlats ger bättre förutsättningar för det samlade civilförvarsarbetet. Omorganisationen gör det också möjligt att vara än mer aktiv i arbetet mot den organiserade brottsligheten så att den inte får fäste på ön. Utöver detta är det viktigt att fortsätta arbetet med IT-säkerhet, utveckling av informationssäkerhet och systemförvaltning.

Hållbar utveckling handlar såväl om den omställning som Region Gotland bidrar till på ön som om det interna omställningsarbetet mot ökad hållbarhet som har etablerats. Med utgångspunkt i den regionala utvecklingsstrategin (RUS) och Agenda 2030 kommer insatser ske inom samtliga hållbarhetsperspektiv. Genomförandeprogrammen ger driv för frågor som klimat miljö och energi, näringslivets förutsättningar och innovation samt social välfärd.

Region Gotland införde 2024 en ny styrmodell. Styrmodellen omfattar bland annat fem övergripande prioriteringar. Varje prioritering har ett nätverk kopplat till sig, nätverken består av representanter från varje förvaltning. Nätverken leds av en processledare och syftet är att skapa en gemensam bild av behovet av insatser, samordna gemensamma insatser samt följa upp att vi är på rätt väg. Eftersom styrmodellen är helt ny är det viktigt att hela tiden arbeta med att utvärdera och utveckla den. Ett område som kommer att se över är t.ex. de övergripande prioriteringarnas koppling till de övergripande målen.

Verksamhetsutveckling sker inom förvaltningens samtliga verksamheter nedan följer ett axplock av andra utvecklingsinsatser förvaltningen har att hantera:

- Arbete kopplat till effektivisering (lokaler, inköp, bemanning, digitalisering)
- Implementering av M365 – kommer ställa krav på utbildningsinsatser och uppbyggnad av stöd funktion
- Utveckling av chefstöd
- Fortsatt arbetet med styrdokument inom kultur och fritid
- Effektivisering av tidskrävande manuella rutiner
- Utveckling e-handel
- Utveckling av lokalförsörjningsprocessen
- Anläggningar inom kultur och fritid
- Lokal- och produktionsutveckling inom måltid
- Jämställdhetsintegrering
- Kartläggning av demokratiuppdrag och insatser i Region Gotlands verksamheter

4 Regionfullmäktiges prioriteringar

Regionfullmäktiges prioriteringar har en direkt koppling till Region Gotlands hållbarhetsarbete och insatserna som sker inom respektive prioritering är tänkt att bidra till målen i den regionala utvecklingsstrategin och de globala hållbarhetsmålen. Här redovisas vilka insatser som gjorts samt på vilket sätt de genomförts i arbetet med att nå det önskade läget. I det fall det redan nu går att se effekter redovisas även det.

Region Gotland ska prioritera en skyndsam energi- och klimatomställning

Under 2024 har det arbetats med flertalet insatser som bör leda till att Gotland minskar utsläppen av växthusgaser och stärker motståndskraften mot klimatförändringens konsekvenser. Arbetet har drivit på och gett positiva effekter på såväl samhällets som koncernens energi- och klimatomställning.

Insatserna under året har till största delen varit riktad mot samverkan med offentliga aktörer och andra förvaltningar inom regionen, näringsliv, civilsamhälle och akademi. Det handlar om insatser inom ramen för energiomställning, där förvaltningen ansvarar för att ta fram en ny Energiplan för Gotland, genomföra projektet Energiön Gotland som samverkar med andra stora öar i Östersjön kring gemensamma frågor och bidra i flera samverkansprocesser med bland annat Länsstyrelsen i Gotlands län. I samverkan med såväl teknikförvaltningen och samhällsbyggnadsförvaltningen har det bland annat fokuserats på arbete med luftkvalitet, strategiskt arbete inom vatten, kollektivtrafik och klimatanpassning.

I november 2024 gav regeringen besked att alla ansökta vindkraftsparker i Östersjön nära Gotland avslås till följd av försvarsmässiga bedömningar att dessa kraftigt försämrar Sveriges reaktionsförmåga. Parallellt presenterades i december en utredning som föreslår ett auktioneringssystem för framtida vindparker till havs i syfte att öka transparensen och planerbarheten för alla involverade aktörer. Arbete fortsätter nu på flera nivåer för att skapa teknik och former för att möjliggöra samverkan mellan försvars- och energiintressen inom havsbaserad vindkraft.

Under 2024 har Region Gotland, regionstyrelseförvaltningen, ett EU-finansierat projekt för att kartlägga energiomställningens inverkan på övriga samhället ifråga om kompetensförsörjning, infrastruktur och attraktionskraft. Stödet består av ett konsultstöd inkom för regioner som redan omfattas av Fonden för rättvis omställning (FRO). I slutet av året levererades konsultrapporten vilken det kommer arbetas vidare med under 2025.

Hållbar utveckling är en central del av Region Gotlands arbete och utgör en grund för finansieringen av projekt inom ramen för anslag 1:1, regionala utvecklingsåtgärder. Ett utvecklingsarbete pågår kring bedömning, uppföljning, utvärdering och lärande om finansiering av regionalt utvecklingsarbete. Därutöver har arbetet även bidragit till att vidareutveckla hållbarhetsbedömning och hållbarhetssäkring av finansieringsbeslut avseende regionala utvecklingsmedel.

Hela Energicentrums verksamhet verkar för att bidra till prioriteringen. Under året har enheten varit värd för 18 seminarier, arrangerat två temaveckor, varit en mötesplats under Almedalsveckan, lanserat en långsiktig och riktad insats för att stödja socknarnas energiomställning (Sockeneffekt), deltagit vid 92 möjligheter, Skördefestivalen och Företagardagen, givit 137 enskilda energirådsgivningar till hushåll samt verkat i Energinätverket för företag.

Året har präglats av stora frågor inom kommunikationer, där frågan om hållbart resande på och till och från Gotland varit i stort fokus, färjeupphandling för kommande period presenterades, satsningar inom elflyg och förändringar på flygmarknaden har varit insatser som arbetats med.

Under året har verktyget ClimateView använts för att visualisera klimatomställningen på Gotland.

Under 2024 har det arbetats med flertalet insatser som bör leda till att Gotland minskar utsläppen av växthusgaser och stärker motståndskraften mot klimatförändringens konsekvenser. Arbetet har drivit på och gett positiva effekter på såväl samhällets som koncernens energi- och klimatomställning. Ett exempel är att det inom måltidsverksamheten arbetas löpande mot prioriteringen genom meny/receptplanering för att öka ekologiskt, närproducerat och vegetariskt liksom åtgärdsarbete för att minska svinn.

Region Gotland ska prioritera ett hållbart växande Gotland

Kopplat till prioriteringen bedrivs arbete med infrastruktur och kommunikationer på Gotland såväl som till och från Gotland med ambitionen att öka tillgängligheten. Arbetet inom JTP (Just Transition Platform), OECD-projektet och arbete med genomförandeprogrammet Klimat, Energi och Miljö bedöms också som en insats som bidrar till en positiv förflyttning inom prioriteringen.

Ett förvaltningsöverskridande arbete har inletts för att tydliggöra och synliggöra Region Gotlands roll, kompetens- och kommunikationsutvecklingsbehov för att Region Gotland tillsammans med näringslivet ska kunna klättra i de rankingar som görs avseende företagsklimat. Det handlar om att bidra i interna och externa processer för att stärka näringslivsklimatet samt att bidra i processer kring attraktionskraft och platsutveckling över hela Gotland.

Under året har stort fokus varit på att färdigställa Översiktsplanen och att utveckla processer för samhällsbyggnadsprocessen med det nya samhällsbyggnadsnätverket som ett centralt nav. Inom ramen för framtagning av riktlinjer för bostadsförsörjning 2026-2030 har intervjuer/dialoger förts med fastighetsägare och exploatörer. Dialogerna har bidragit till förslag på handlingsplan för bostadsförsörjning med syfte att öka bostadsbyggandet.

Den bredaste processen som slutförts är revidering av besöksnärringsstrategin som delvis fått en annan inriktning genom att större fokus ska läggas på inflyttning genom turism än att se turismen som ett mål i sig. Därutöver har en utredning satts igång vars syfte är att tydliggöra organisering och styrning av destinations- och platsutveckling, evenemang och möten samt infrastruktur och service för detta. Detta arbete bedöms bidra till såväl till inflyttning som till näringslivsutveckling inom berörda branscher.

Projektet Relocation Gotland har låtit göra analyser av talangattraktion samt vidareutvecklat grunden för utveckling av en digital inflyttarservice. Detta tillsammans med det löpande arbete som görs med utgångspunkt i Gotlands varumärkesplattform förväntas skapa grundförutsättningar för inflyttning, kompetensförsörjning och företagsetableringar. För att lyckas öka inflyttningen och locka kompetenser och etableringar krävs även framledes att arbetet sker i samverkan med näringsliv, utvecklingsaktörer och mellan flera verksamheter inom Region Gotland.

Ett femårigt projekt med syfte att stärka geografin Småland och öarna, sker genom att tillsammans stärka dessa regioners förutsättningar att aktivera smart specialiseringsinsatser, dvs regional innovation, så att man tillsammans och bättre kan konkurrera om EU finansiering. Under året har mera stöd än tidigare år givits till projektansökningar till ESF (Europeiska Sociala Fonden), vilket skulle kunna bidra till en ökad utveckling av ett hållbart växande Gotland.

Landsbygdsutvecklingsfrågorna har kunnat drivas mera aktivt och framförallt har det förts uppföljningsdialoger med samtliga utvecklingsaktörer som arbetar med LUPar (lokala utvecklingsplaner) med målet att stärka och vidareutveckla arbetet ytterligare.

Kompetensförsörjningsfrågorna är centrala både för Region Gotland som arbetsgivare och för Gotland som arbetsmarknadsregion. Det arbete som har gjorts i kompetensplattformen visar mycket tydligt att behovet är stort av aktualiserade faktaunderlag om det konkreta kompetensförsörjningsbehovet på Gotland.

Styrdokument såsom fritidsplan, kulturplan och biblioteksplan går i linje med prioriteringen och det arbete som behöver göras. Inom respektive plan finns handlingsplaner eller aktiviteter fastslagna. Att ha ett levande Gotland för våra medborgare skapar också attraktivitet. I bidragsgivning är verksamhet över hela ön en parameter som finns med i bedömningen och många aktiviteter möjliggörs därav runt om på ön vilket möjliggör attraktivitet.

Under 2024 ses särskilt en förflyttning kring att exempelvis Film på Gotland, Gotlands Konstmuseum och utvecklarorganisationen har genomfört fler aktiviteter på nya platser för att nå nya grupper. Inom fritidsområdet har fokus legat på anläggningsutveckling såsom projektstart av badhusbygge, ny ishall, ny ridsportsanläggning med mera. Biblioteken bidrar till ett hållbart växande Gotland genom att säkerställa biblioteksverksamhet av god och likvärdig karaktär över hela ön. Förvaltningen planerar strategiskt till exempel vad gäller programverksamhet för barn och unga där då det är lämpligt prioriteras att förlägga verksamhet till socioekonomiskt svaga och blandade områden. Ett exempel är det arbete som just nu pågår inom Läsfrämjandelyftet, där en grupp medarbetare strukturerat arbetar med att kartlägga behov och önskemål av biblioteksverksamhet i Bingebyområdet i Visby och i Hemse och utifrån det göra en planering för verksamheten i ett långsiktigt perspektiv. För kultur och fritidsavdelningen övergripande har deltagande i nätverket för samhällsprocessen (Ledarforum) möjliggjort synlighet och kunskapsökning både inom avdelningen men också in mot andra förvaltningar kring kultur- och fritidsområdet. Det har i sig skapat bättre samverkan.

Region Gotland ska prioritera hälsofrämjande arbete och utveckla tidiga förebyggande insatser

Regionstyrelseförvaltningen har under året samordnat arbetet med prioriteringen över förvaltningsgränserna. Ett resultat av arbetet är ett antal koordinerade, planerade insatser mellan förvaltningarna som går mot målsättningar inom styrdokumentens kraftsamling för hälsa och ett socialt hållbart Gotland och färdplanen för hälsa genom hela livet.

Region Gotland har tidigare beslutat om en samverkansstruktur för genomförandet av den regionala utvecklingsstrategin. Den består av ett regionalt utvecklingsråd och av två forum med likalydande instruktioner och med genomförandeprogrammen som grund. Samhandling, lärande och gemensamt ansvarstagande är nyckelord. I Forum för social

välstånd finns en bred representation. Utöver Region Gotlands egna verksamheter har hittills ett nittio-tal aktörer från andra offentliga verksamheter, näringsliv och civilsamhälle deltagit. En majoritet av deltagare på forumen beskriver att det hjälper dem att samverka i frågor kring hälsa och social hållbarhet. De uppger att de får kunskapspåfyllnad, inspiration och nya kontakter.

Ytterligare insatser som genomförts inom prioriteringen har varit att stärka tillgängligheten på Gotland och till och från Gotland. Det handlar bland annat om frågor som transporter och mobilitet, genom att förvaltningen arbetat med processer som Trafikförsörjningsprogram, regionbussutredning och regional cykelplan. Insatser sker i bred samverkan med såväl koncernen som myndigheter som Trafikverket och näringsliv och civilsamhället.

Projekt FAKTUM har under året aktiverat 800 skolbarn i syfte att förstå vad som skulle öka deras möjligheter att ta sig till skolan och fritidsaktiviteter genom gång, cykel eller kollektivtrafik. Projektet fortsätter 2025 och genomför tester givet barnens svar. Den väntade effekten är rekommendationer, till Region Gotland såväl som brett till landets kommuner, kring hur barns resande både kan bli fossilfritt men lika mycket hur rörelserikedom kan öka.

Genom regional utvecklings projektkontors informationsinsatser och kunskapsspridning om de olika finansieringsmöjligheter som finns har flera socialt inriktade projektambitioner kunnat stödjas än tidigare år.

I mat- och måltidspolicyn anges att Gotland är ett tryggt och inkluderande samhälle med livskvalitet för alla, där måltiden är viktig för ett gott liv och god hälsa. För att bidra till goda levnadsvanor i vardagen och hälsa genom hela livet, ska mat och måltider som serveras i Region Gotland vara goda, säkra och näringsriktiga samt serveras i en trivsamt miljö och vid behov vara individanpassade.

Styrdokument såsom fritidsplan, kulturplan och biblioteksplan går i linje med prioriteringen och det arbete som behöver göras. Inom respektive plan finns handlingsplaner eller aktiviteter fastslagna. Shared reading har under året erbjudits på ett antal daglig verksamhet och i ett samarbete med en vårdcentral i Visby, det sistnämnda i ett försök att motverka ofrivillig ensamhet som bidragit till att personer söker vård för diffusa åkommor. Under hösten 2024 och våren 2025 utbildas en bibliotekarie i så kallad biblioterapi, som är en fördjupning av shared reading och som mer kan användas i terapeutiskt syfte, till exempel för bearbetning av sorg eller ofrivillig ensamhet. Inom biblioteksverksamheten arbetas med digital handledning som är en viktig byggsten för att motverka utanförskap. Biblioteken har under 2024 kunnat erbjuda enskild och individuellt utformad digital handledning, både på biblioteken och genom hembesök, som dock kunnat erbjudas i begränsad omfattning då hembesök är väsentligt mer tidskrävande. Trycket har varit, och är fortsatt, högt och trots att tjänsten prioriteras har det varit långa köer. Även med boken kommer som är en tjänst som riktar sig till personer som av någon anledning har svårt att ta sig till ett bibliotek minskas ensamhet. Inom fritidsområdet har det utöver aktiviteter mot fritidsplanen arbetats för att främja rörelseglädje. Detta har gjorts genom samverkan med regional utveckling och enheten för social välfärd och UAF inom projektet för hållbar hälsa på Wisbygymnasiet samt RF-Sisu.

En rörelsevecka genomfördes under vecka 33 där Grim Jernudd från Change the Game från Umeå inspirationsföreläste. Målgruppen var lärare på förskola och grundskola, tjänstepersoner och politiker och ledare i föreningslivet. I och med arbetet med

rörelseveckan har även arbetet med att ta fram ett nätverk för rörelserikedom skett. Detta för att säkerställa en bred förankring och långsiktigt arbete med frågan.

Region Gotland ska prioritera god arbetsmiljö genom aktivt ledarskap och medarbetarskap

Regionsstyrelseförvaltningen arbetar ständigt med att se över det stöd som erbjuds till de övriga förvaltningarna för att på så sätt kunna stötta dem på sätt som bäst svarar mot denna prioritering.

Under året har en ny kompetensportal lanserats som ska göra det lättare för såväl chefer som medarbetare att såväl överblicka som ta del av det utbildningsutbud som finns. Andelen digitala utbildningar ökar då det bedöms vara ett sätt att nå fler och därmed öka kompetensen. HR-enheten har aktivt arbetat med att förbättra processer och möta behoven inom flera områden för att kunna förbättra arbetsmiljön.

Ett konkret sätt att arbeta med denna prioritering är att arbeta med friskfaktorerna. Friskfaktorerna är åtta olika faktorer som behövs för att en arbetsplats ska ha en god arbetsmiljö, enligt det verktyg som är framtaget av organisationen Suntarbetsliv.

Under 2024 har förvaltningen drivit arbetet med att definiera och implementera friskfaktorerna inom Region Gotlands stödstrukturer. Suntarbetsliv var på besök under våren och träffade HR, fack, chefer och andra nyckelpersoner inom regionen för att lägga en första grund till arbetet. Suntarbetsliv kom sedan tillbaka under hösten för att medverka både på Chefsforum för regionens alla chefer och på skyddsombudens dag i oktober då regionens skyddsombud deltog. Ambitionen var att alla skulle få en introduktion i vad friskfaktorer är, inspiration om hur man kan arbeta med dessa samt få igång ett första arbete kring identifiering av aktiviteter och prioritering. En processledare kopplad till prioriteringen - "God arbetsmiljö genom aktivt ledarskap och medarbetarskap" har utsetts, en styrgrupp och en arbetsgrupp för arbetet med friskfaktorer har tillsatts, och friskfaktorerna har fogats in i årets medarbetarundersökning. Insidan är uppdaterad med information om verktyget och hur man kan arbeta med det. Analysen av årets medarbetarundersökning ska göras för att se vad som ytterligare kan göras och aktiviteter för 2025 har tagits fram och samverkats i CSK.

Under året har en ny riktlinje för förebyggande hälsa och friskvård tagits fram och beslutats. Från och med den 1 januari 2025 kommer alla medarbetare kunna få 3 000 kronor i friskvårdsbidrag och även ges möjligheter att kunna ha friskvårdstid med 1 timme i veckan. Detta som ytterligare ett erbjudande till medarbetarna i syfte att vara en attraktiv arbetsgivare samtidigt som Region Gotland fortsätter att arbeta med förebyggande av hälsa och ett hållbart arbetsliv

En digital introduktion för nya medarbetare har tagits fram som förhoppningsvis ska bidra till bättre kännedom om regionen som arbetsplats.

Region Gotland ska prioritera samverkan och planering av beredskapsarbetet

Under året har ett koncerngemensamt beredskapsnätverk skapats, bestående av medarbetare från alla förvaltningar, Gotlandshem och Geab. Totalt har fyra möten genomförts där en gemensam bild av nuläge och utmaningar har tagits fram för att få en gemensam bild av behov av insatser och vad som behöver samordnas

En annan del av arbetet har varit att skapa en gemensam bild av pågående insatsen, ”sätt igång”. Pågående insats har även följts upp inom beredskapsnätverket och rapportering (avstämningar) med de andra prioriteringarna har genomförts.

Utifrån ”Vart vill vi?” och styrdokument inom beredskapsområdet (civil beredskap) har följande förslag på insatser för 2025-2027 formulerats:

- Kunskapshöjning om civil beredskap, genom koncerngemensam utbildning.
- Minska risker och sårbarheter i samhällsviktig verksamhet för ökad redundans, genom risk och sårbarhetsanalys (RSA) för samhällsstörningar.
- Öka förmåga att skydda, motstå samt upprätthålla egen verksamhet vid störningar, genom kontinuitetshantering och säkerhetsskyddsåtgärder.
- Stärka förmåga att leda och hantera en samhällsstörning, genom krislednings- och krishanteringsplanering samt utbildning och övning.
- Utveckla den interna samverkan (samordningen) för stöd till beredskapsarbetet inom förvaltningar/bolag, genom koncerngemensamt nätverk och forum.
- Stärka samverkan med externa aktörer inom civil beredskap, genom samverkansnätverk i Gotlands län.

Inom måltidsverksamheten har arbetet med kontinuitetsplanering fortsatt under hösten. Ett arbete som kommer att fortsätta under 2025. Region Gotland har blivit beviljade bidrag från Livsmedelsverket för att höja robustheten inom de offentliga måltiderna.

Kultur- och fritidsavdelningen deltar med representant i nätverket för beredskap och har under året fokuserat på kunskapshöjning inom området likväl som aktivt deltagande inom beredskapsveckan främst inom biblioteken på Gotland. Medarbetare från Regional biblioteksutveckling ingår i nationella nätverk gällande bibliotek i beredskap och arbete har pågått inom biblioteken på Gotland utifrån just bibliotekens roll i beredskap.

Regionala utvecklingsavdelningen har bidragit med insatser för utveckling av processer som bidrar till att organisationen får ökad kunskap om risker och sårbarhet i verksamheten och i samhället. Det handlar bland annat om områden som energiomställning, vattenförsörjning, klimatomställning och klimatanpassning. Ett samarbete har inletts med initiativet Stark Socken. Vidare har ett framgångsrikt samarbete genomförts i ett stort remissarbete kring livsmedel och beredskap mellan enheten för hållbar tillväxt, offentliga måltider och beredskapsenheten. Utöver detta har det arbetats med bildandet och upplägg för det nya civila beredskapsrådet för näringslivet i nära samarbete med Länsstyrelsen i Gotlands län. Fördjupade dialoger om regional utveckling, näringsliv och beredskapsfrågor kommer att behöva prioriteras mer kommande år.

5 Måluppfyllelse

Nedan redovisas bedömning av måluppfyllelse samt en samlad bild av det arbete som pågår för att nå måluppfyllelse inom respektive mål. Varje mål har indikatorer som ligger till grund för bedömningen av måluppfyllelsen.

Andelen medarbetare inom Region Gotland som kan rekommendera sin arbetsplats till andra ska årligen förbättras

Bedömning – ej uppfyllt

I den årliga medarbetarenkäten följs detta genom Employee Net Promoter Score (eNPS), vilket kan ha ett värde mellan -100 och 100.

Regionstyrelseförvaltningen redovisar ett eNPS för 2024 på -7, ett något sämre värde än de senaste åren. i

Avdelningarna har utifrån sitt resultat arbetat med aktiviteter. Förvaltningsfokus är att genomföra aktiviteter i kompetensförsörjningsplanen och förbättra kommunikation till medarbetare.

Indikator	Kön	År 2024	År 2023	År 2022	Bedömning
Net Promoter Score (eNPS)	♀	-7	-3	-1	
Net Promoter Score (eNPS)	♀	1	4		
Net Promoter Score (eNPS)	♂	-13	-5		

Region Gotland har en myndighetsutövning, i förhållande till företag, där nöjdhetsindex ökar årligen per myndighetsområde och är högre än rikssnittet år 2027

Bedömning – helt uppfyllt

Nöjd kund-index (NKI) är en del av SKR:s Insikt som är en servicemätning av kommunernas myndighetsutövning gentemot företag. Åtta myndighetsområden mäts 2024. Resultat för helåret 2024 presenteras våren 2025.

Kommunernas resultat från nedanstående fyra områden utgör det officiella sammanslagna NKI-betyget som kommunerna rankas utifrån:

- Bygglov, NKI, obligatoriskt
- Miljö- och hälsoskydd, NKI, obligatoriskt
- Livsmedelskontroll, NKI, obligatoriskt
- Serveringstillstånd, NKI, obligatoriskt

Kommunernas resultat för nedanstående fyra områden redovisas i separata rankingar:

- Brandskydd, NKI, frivilligt

- Kommunalt Lantmäteri, NKI, frivilligt (nytt område 2024)
- Markupplåtelse, NKI, frivilligt
- Upphandling, NUI, frivilligt (egen utformad enkät)

(Observera att brandskydd och markupplåtelse inte längre ingår i den officiella sammanslagna rankingen från mätåret 2024)

Det preliminära resultatet för NKI för region Gotland visar på ett NKI på 71 för 2024. Det är en ökning från NKI 2023 som låg på 68. Baserat på det preliminära resultatet för 2024 så bedöms målet som uppfyllt.

Regionens värde för nöjdhetsindex har ökat årligen och trenden pekar på att målet kan nås till 2027 och vara högre än riksnittet. Detta grundar sig även på att resultat från 2023 jämfört med resultat från 2022 också visar på en ökning mellan åren. Trenden för måluppfyllelsen är positiv.



Slutgiltigt resultat för helåret 2024 presenteras våren 2025. Ett långsiktigt mål med undersökningen är att NKI för myndighetsområden och betygsindex för serviceområden ska uppgå till minst 75 inom samtliga områden.

Ett större arbete är påbörjat under 2024 med en förvaltningsövergripande samverkansgrupp, dialoger med näringslivet samt mera strukturerade företagsbesök. Detta pågående arbete kommer fortsatt struktureras och förankras i flera delar inom såväl som utanför organisationen. En utbildning med stöd av Svenskt Näringsliv är inbokad som har som målgrupp såväl politiker som tjänstepersoner.

Andra aktiviteter under 2024 har varit ett aktivt deltagande och representation under Företagardagen för dialog med företag, ”tillgänglighet och information” är en del som Region Gotland behöver utveckla för att förbättra NKI. Funktionen, processledare samhällsbyggnad deltar i den nystartade interna ”Samverkansgrupp företagsklimat” för att bidra med effektivitet inom samhällsbyggnadsprocessen. Förvaltningen har bidragit med personella resurser i den nystartade interna ”Bidragsbyrå” (samverkan mellan TKF, SBF, RSF). Bidragsbyrå har i uppdrag att söka projekt med extern finansiering och har bidragit till att utöka samverkan mellan förvaltningar och öns näringsliv vilket utöver förväntat projektresultat också kan förbättra relationerna med näringslivet.

Mätvärden för nöjd upphandlingsindex visar på ökade resultat över tid sedan januari 2022 då mätningarna påbörjades. Vidare bedöms att det arbete som genomförs med upphandlingsforum näringsliv sedan 2021 aktivt ökar förutsättningarna för ökat Nöjd upphandlingsindex (NUI). I stort bedöms att den utveckling som gjorts och pågår bidrar till förbättrade resultat.

En av aktiviteterna för att förbättra måluppfyllelsen handlar om att säkerställa effektiva arbetsprocesser. Exempel på strategiska processer som utarbetats är årligt upprättande av upphandlingsplan, löpande resultatinhämtning och analyser av Nöjd upphandlingsindex och analyser av resultat från enkät Svenskt näringsliv.

Indikator	År 2024	År 2023	År 2022	Bedömning
Företagsklimat Insikt - Totalt, Index	71 (prel)	67.7	66.0	
Företagsklimat Insikt - Upphandling - Index	63 (prel)	62.7	56.0	

Region Gotlands koldioxidutsläpp ska minska årligen. Under perioden 2024- 2027 ska den genomsnittliga minskningen uppgå till 15 procent per år

Bedömning – ej utvärderad

Målet har under 2023 saknat indikatorer vilket gör att förändring inte kan mätas dock har en mängd aktiviteter och insatser genomförts under året vilka bedöms ha positivt effekt på måluppfyllelsen. Till 2025 finns det framtagna indikatorer som kommer följas upp av verksamheterna.

Förvaltningen har under året tagit fram eller förnyat följande styrdokument med koppling mot målet:

- Trafikförsörjningsprogram
- Regional cykelplan
- Energiplan för Gotland
- Riktlinjer för bostadsförsörjning
- Regionbussutredning
- Översiktsplan för Gotland
- Styrdokument för Vatten och avlopp

Rådighet i verksamheten bedömer förvaltningen främst finns i verksamheterna regional utveckling, måltid men även till viss del inom IT/digitalisering och upphandling.

I januari 2024 startade Region Gotlands projekt "*Energjön Gotland*", ett projekt som drivs under åren 2024-2026 med fokus på energiomställning. Inom ramen för projektet sker samverkan med aktörer såväl regionalt som nationellt och med andra öar i Östersjön. Under året har arbetet kring elflyg till/från Gotland intensifierats, och relationer har tagits såväl regionalt, nationellt som internationellt.

Energicentrum jobbar aktivt för att påskynda Gotlands energiomställning, bland annat har nedanstående aktiviteter genomförts:

- Initierat ett program kallat Sockeneffekt för att aktivera, stödja och driva energiomställning på gotländsk landsbygd. Under året har 19 socknar deltagit i anordnade informations- och diskussionsträffar, varav sex bildar fortsatt aktiv kärntrupp och två agerar aktivt.
- Drivit tre utvecklingsprojekt
- Framtagandet av underlag för en ny elnätstariff som gynnar flexibelt elanvändande, ökad resiliens och effektivisering gällande nätets utnyttjande. Detta har rönt stort intresse även nationellt och projektet inkluderar Geab Elnät som part.
- Konkreta, och testade, åtgärder för att öka barns fossilfria resor (gång, cykling, kollektivtrafik) till skola och fritidsaktiviteter. Detta kommer under 2025 rendera en policyrekommendation som kan nyttjas av Region Gotland såväl som nationellt.
- Varit en del av ett EU-omfattande projekt där Gotland är en av 12 piloter där fokus är på landsbygdsutveckling inom "mobilitet" och "energiomställning". Projektet har under året skapat fyra möten, utlysning för utveckling av lokal samåkningsapp, anordnat seminarier och skapat större konferens med deltagare från hela EU i Visby.

- Energi- och klimatrådgivning fortsätter i samma takt och under året har över 200 hushåll och företag fått rådgivning. Sju kunskapsseminarier har anordnats inom områden som cykling, styrning (fastighet), energieffektivisering och mobilitet.
- För andra året lånas en "Energiväska" ut via biblioteken som innehåller ett kit för att upptäcka energitjuvar i hemmet. Satsningen är en stor succé och hade i december sex månaders väntelista. Energicentrum ökar nu antalet väskor till nio.
- Inom Energinätverket, som Tillväxt Gotland är värd för men som Energicentrum samarbetar i, har det under året fortsatt samlats en grupp om 20 företag till fem träffar med seminarier, studiebesök och diskussion.
- Anordnat; break out session på 92 möjligheter, Energisafari (temavecka i maj), Mötesplats Energi under Almedalsveckan (nio seminarier), Mobilitetsveckan (september - 12 programpunkter), utställare på Skördefestivalen, med arrangerat workshop för JTP (studie kring arbetslivs utveckling inom energiomställningen).

Inom måltid har svinmätning, inkluderat alla svinndelar (tallriks-, serverings- och kökssvinn), genomförts i skolrestaurangerna. I resultatet av mätningen kan man se att tallriks- och serveringssvinn står för den största andelen av svinnet och att kökssvinn står för en mindre andel. Varje kök har fått analysera det lokala resultatet för sitt kök. I samband med detta har arbete gjorts med att ta fram lämpliga åtgärder för att minska svinnet lokalt i varje kök genom dokumentation i en handlingsplan.

Ett digitalt verktyg för att kunna mäta koldioxidekvivalent vid planering av menyer har implementerats under 2024. Under 2025 kommer verktyget att användas i menyplaneringsarbetet.

Inom IT- och digitaliseringsområdet uppnås flera miljövinster genom ökad återanvändning av datorer och annan IT-utrustning. Vidare finns förutsättningar för minskade koldioxidutsläpp genom att minska förbrukningen av papper via bland annat e-tjänster och ändrad utskriftshantering.

Ytterligare ett område som bidrar i minskade utsläpp av koldioxid är upphandlingar med klimatstyrande krav.

Slutligen har alla medarbetare inom regionstyrelseförvaltningen att beakta restriktivitet gällande material- och energianvändning.

Indikator	År 2024	År 2023	År 2022	Bedömning
Utsläpp från egna fordon och arbetsmaskiner, ton CO ₂ e	31,8			○
Utsläpp från livsmedelsinköp, ton CO ₂ e	2 332,0			○
Utsläpp från tjänsteresor med privat bil, ton CO ₂ e	9,1			○

Öka antalet invånare i ålder 20-64 med minst 1 000 till mandatperiodens slut

Bedömning – ej uppfyllt

Analys av måluppfyllelsen bygger på demografisk statistik per den sista november 2024. Det preliminära resultatet visar på en minskning på totalen med 155 invånare i åldersgruppen 20-64 år. Antalet invånare i åldern 20-64 år är i de preliminära siffrorna 31 789. Helårssiffran för 2023 låg på 31 944 invånare. Preliminära siffror från november 2024 avseende kvinnor och män i åldersgruppen 20-64 år och i jämförelse med helårssiffror för 2023 visar att det varit en lite högre minskning inom målgruppen manliga invånare i åldersspannet.

Förvaltningens strategiska insatser för en samhällsutveckling i linje med RUS har varit av implementerande karaktär. Detta borde leda till bättre praktiska förutsättningar för att invånare i ålder 20-64 ska kunna trivas på Gotland. I vilken grad insatserna har lett till måluppfyllelse är svårt att slå fast.

Under året har ett arbete pågått med att ta fram ett underlag till det regionala utvecklingsrådet kopplat till en beställning om rekommendationer för åtagande för att nå måluppfyllelse. Det arbetet har skett i samverkan med samhällbyggnadsförvaltningen och externa aktörer såsom Länsstyrelsen i Gotlands län och Uppsala universitet. Framtagning av riktlinjer för bostadsförsörjning förväntas gälla från 2026. Parallellt pågår strategiskt arbete kring bostadsförsörjning inom ramen för det regionala utvecklingsrådet. Förvaltningen bidrar till effektivisering av samhällsbyggnadsprocessen som är målet med resultatet från FramSam.

Under året har förvaltningen medverkat i framtagandet av en rapport (JTP) som tydliggör hur mycket arbetstillfällen (tillväxt) som kan skapas genom energiomställningens olika projekt och utveckling. Så snart denna rapport är publicerad kommer dess resultat användas för kommunikationen i syfte att skapa motivation i energiomställningen på Gotland. Detta bedöms kunna öka attraktiviteten på Gotlands arbetsmarknad.

Genomförandet av projekt Relocation Gotland syftar till att skapa en digital inflyttarservice, vidareutveckla Gotland.com som en central plattform såväl för inflyttning, besök och regional utveckling och att samordna kompetenser internt inom region Gotland som behöver bidra till inflyttningsmålet. Energiomställningen, och kommunikationen kring dess genomförande och mål, förväntas bidra till en positiv bild av Gotland som en progressiv plats där det i förlängningen också kommer att skapas nya jobb.

Uppdraget och arbete inom kultur- och fritidsområdet är en viktig del av Gotlands attraktionskraft. Samarbete sker med civilsamhälle och näringsliv på olika områden. Inom kulturen har samarbete skett med avdelningen för regional utveckling kring inflyttarträff och med Destination Gotland kring att synliggöra kulturen via DGs kanaler. Genom nyetableringen av nytt resurscentrum för konst, design och formfrågor för konst- och formlövare med tillgång till lokaler och ny hemsida ökas attraktionsvärdet för Gotland och lockar kreatörer och innovation till etablering på Gotland. Biblioteken arbetar för att vara en viktig och aktiv del av samhället genom att erbjuda ett attraktivt utbud av bestånd och aktiviteter. Fritidsenhetens utvecklingsarbete gällande anläggningar såsom projektstart av badhus, ridsportsanläggning, ishall med mera synliggör också att Gotland utvecklas och att Region Gotland satsar på fritidsaktiviteter för våra barn och unga.

Indikator	Kön	År 2024	År 2023	År 2022	Bedömning
Antal invånare 20-64 år, antal	☿	31 789 (nov)	31 944	32 268	🟡
Antal invånare 20-64 år, antal	♀	15 791 (nov)	15 806	15 988	🟡
Antal invånare 20-64 år, antal	♂	15 998 (nov)	16 138	16 280	🟡
Inflyttade till det geografiska området, 20-64 år, antal	☿		2 007	2 234	🟢
Inflyttade till det geografiska området, 20-64 år, antal	♀		972	1 082	🟢
Inflyttade till det geografiska området, 20-64 år, antal	♂		1 035	1 152	🟢
Utflyttade från det geografiska området, 20-64 år, antal	☿		2 144	2 134	🟢
Utflyttade från det geografiska området, 20-64 år, antal	♀		1 059	1 033	🟢
Utflyttade från det geografiska området, 20-64 år, antal	♂		1 085	1 101	🟢

Öka andelen barn och unga (0-18 år) som upplever kultur årligen och med totalt 10 procent under perioden 2024-2027

Bedömning – delvis uppfyllt

Från 2023 års utgångspunkter har det uppmätts ökningarna inom de flesta indikatorer, vissa omfattande. För kulturgarantin har det under 2024 etablerats ett nuläge, där 28,7 procent kan sägas nås av kulturutbudet. Ambitionen är att samtliga barn ska nås av kulturgarantin. Verksamheterna inom kultursamverkansmodellen har haft fokus på unga och unga vuxna under året, vilket har givit en ökning med nästan 48 000 deltagande barn och unga vilket skulle motsvara en ökning med 42 procent jämfört med 2023. Dock är det inte unika besökare och inte heller enbart gotländska barn, utan även besökare. För biblioteken har en satsning på förskoleverksamhet givit en ökning med 36 procent, medan antalet aktiva låntagare verkar minska något. Flera faktorer påverkar statistiken och eftersom mätningarna är nya bör de tas med en nypa salt. Sammantaget kan dock sägas att det fokuserade arbetet riktat mot barn kommer fortsätta under hela perioden.

De aktiviteter som genomförts för att uppnå målet är:

- Utveckla utbudet mot unga/unga vuxna inom kultursamverkansmodellen: KSM:s aktörer har haft unga/unga vuxna som fokusområde under 2024. Det har resulterat i en mängd nya aktiviteter och en stor ökning av antalet deltagare.
- Utveckla program mot förskolor: Program erbjuds främst på de större biblioteken och då främst för åldersgruppen 10-12 år. En viss utökning har skett under året, då exempelvis Onsdagsklubben i Roma startats.

- Erbjudna sagostunder för barn: Sagostunder erbjuds regelbundet på biblioteken i Slite, Roma, Hemse, Klintehamn och på Almedalsbiblioteket. Sagorna riktar sig till olika åldrar, främst till baby och 1-3 år. Under skolloven erbjuds högläsning av böcker för barn i främst åldern 5-8 år. Sagostunderna är alltid mycket välbesökta, framför allt på Almedalsbiblioteket.
- Utökad programverksamhet för barn och unga 10-18 år: Program erbjuds främst på de större biblioteken och då främst för åldersgruppen 10-12 år. En viss utökning har skett under året, då exempelvis Onsdagsklubben i Roma startats. Aktiviteterna är främst koncentrerade till skolloven.
- Genomföra riktade läsfrämjandeaktiviteter för pojkar: Inga särskilda aktiviteter för att främja pojkars läsning har genomförts. Istället är inriktningen att genomföra läsfrämjande insatser i ett antal utvalda geografiska områden där skolresultaten sjunker och där det är svårt att locka unga besökare till biblioteken. Behov och önskemål kartläggs genom tjänstedesign och uppsökande arbete sker för att informera om bibliotekens utbud. I denna prioriterade grupp är pojkar i särskilt fokus.
- Genomföra kompetensutveckling inom läsfrämjandelyftet för folkbibliotekens personal. I januari genomfördes en inledande utbildningsdag för all bibliotekspersonal med fokus på strategiskt läsfrämjande på biblioteken. En heldags fortbildning i shared reading med barn och unga genomfördes för sju bibliotekspersonal i maj och ytterligare ett mindre antal fortbildningsinsatser på området.
- Utredda framtida användning av Solbergabadet: Delrapportering framtida användning nuvarande Solbergabadet redovisades till budgetberedningen 2024 med förslag att få fortsätta förstudiearbetet och utreda vidare de utmaningar som finns i huset samt ta fram en plan för drift och verksamhetsbeskrivning till budgetberedningen 2025.
- Implementering nytt stödsystem: Stödreglerna överklagades 2023 till förvaltningsrätten. Överklagandet avslogs i juni 2024, vilket sedan överklagades till Kammarrätten. Denna avslogs och stödsystemet infördes under slutet av hösten. Arbetet med implementering fortsätter under 2025.
- Utveckling av barnkulturgarantin: Fokus har hittills varit på hur kulturgarantin kan följas upp på ett bättre sätt. Tillsammans med utbildnings- och arbetslivsförvaltningen har avdelningen enats om att uppföljningen samordnas av UAFs kvalitetsavdelning. Tillsättning av verksamhetsutvecklare i slutet av året har möjliggjort en omfördelning av arbetsuppgifter och ett uppdrag gällande barnkultur och utveckling av arbetet och hur fler barn kan nås.
- Främja frågor om barnrätt och skapa permanenta samrådsformer för barn, unga och unga vuxna: Fortbildning i barnrätt genomfördes i september för kulturinstitutionernas och regionens personal. Därefter kommer fortsatt dialog ske kring samrådsformer. Löpande barnsamråd gällande utveckling av nytt ungt kulturhus i Solbergabadet pågår, likaså inom verksamheten Ung Musik Gotland.
- Utveckla aktiviteter inom spelområdet: Omvärldsanalyser pågår inom spelområdet, men den övergripande utmaningen är att spelkompetens inte finns på

kulturenheten, att området inte är inkluderat inom kultursamverkansmodellen och att medel för spel saknas. Det nya bidragssystemets regler är mer tillåtande och inkluderande för spelkulturens aktörer. Inom verksamheten Ungkulturhuset Fenix kan avdelningen jobba mer aktivt med att stärka frågorna. Film på Gotland har under året haft en programpunkt under kortfilmsfestivalen Quickpix om spelskapande. Film på Gotland arrangerade även en programpunkt tillsammans med spelutbildningen under Gotland Game Conference om karaktärsutveckling.

Indikator	Kön	År 2024	År 2023	År 2022	Bedömning
Barn i grundskoleåldern (6-16 år) som deltar i utbudet inom Kulturgarantin, andel (%)		28.7%			○
Deltagare upp till 18 år inom de regionala kulturinstitutionernas verksamheter, antal (st)		164 450	115 831		●
Aktiva låntagare bibliotek 0-17 år, antal (st)		1 513	1 612		◐
Barn 0-5 år som deltar i bibliotekens verksamhet riktad till förskolor, andel (%)		47.0%	10.6%		●

Andelen barn och unga, personer med funktionsnedsättning samt personer 65 år och äldre som rör sig minst 1 timme/dag ska öka årligen och med totalt 10 procent under perioden 2024-2027

Bedömning – delvis uppfyllt

Detta är ett ytterst angeläget mål med tanke på vad en minskad nivå av aktivitet gör för både den fysiska och psykiska hälsan i alla de prioriterade grupperna. Det finns stora hälsovinster att göra med en förflyttning av detta mål.

Gällande indikatorerna för detta mål är dessa från två olika källor. Det ena är elevhälsoenkäten, där elever i årskurs 1 på gymnasiet och i årskurs åtta på högstadiet uppskattar sin aktivitetsnivå. Där kommer inte ett nytt underlag förrän till sommaren då den sammanställningen och rapporteringen följer läsår och inte kalenderår. Det finns med andra ord inga nya data att analysera än 23/24 och därmed kan inte eventuell förflyttning ses. Den andra källan är skriftlig enkät Hälsa på lika villkor som genomförs vartannat år. Svaren för 2023 är en sammanvägd bedömning av svaren från folkhälsoenkäterna från 2018 och 2022, detta då enkäten endast genomförs vartannat år. Årets resultat är en sammanvägning av enkäterna från 2022 och 2024. I kategorin 16-18 år är det 21,6 procent som är aktiva minst 420 minuter i veckan, jämfört med 18,9 procent i den förra sammanvägningen från 2023. Motsvarande siffor för 65 år och äldre är 17,3 procent 2024 jämfört med 13,8 procent och för personer med funktionsnedsättning 12,3 procent för 2024 jämfört med 13,6 procent för 2023. Tumregeln är att allt under tre procent förflyttning inte är statistiskt säkerställt utan mer att betrakta som slumpen. Inom 65 år och äldre ses en liten ökning över tre procent med 3,5 men det är en ytterst liten ökning, en positiv trend ses för 16-18 år, men den ligger dock under tre procent (2,7). Det kan

konstateras att om man bara jämför 2022 och 2024 års svar att det fortsatt finns en stor utmaning i målet att få fler att röra på sig. Så utifrån att den förflyttning som har skett är under tre procent går det inte att dra någon slutsats mer än att resultatet i stort ligger på samma nivå som tidigare även om det finns tendenser till positiva trender överlag. Det är positivt att inte aktivitetsnivån sjunker men stora utmaningar kvarstår att få den att öka långsiktigt.

Målet är, som beskrivits, svårt att mäta. Att beakta är också att indikatorernas resultat dels bygger på självskattning av aktivitetsnivå dels av vilken intensitet det är på aktiviteten. Skillnaden mellan enkäterna försvårar också, årskurs 8 på högstadiet och årskurs 1 på gymnasiet är brett underlag medan folkhälsoenkäten är mindre. Detta kan göra resultaten svårtolkade. Det kan också vara svårt att veta korrelationen mellan de insatser som görs och utfallet på statistiken. Det är även insatser som till viss del inte ger effekt på kort tid utan på väldigt lång tid. Kunskapshöjande insatser kring exempelvis rörelseglädje kan vara en sådan, som fritidsenheten arbetat med under året. Där kan avdelningen på kort sikt se hur många som nås av kunskapen kring det, men det är svårare att se effekterna av det på kort tid.

Fritid har utvalt ett antal aktiviteter för att göra en förflyttning mot rörelsemålet som också är aktiviteter för att nå målen inom fritidsplanen. Det handlar om:

- Att kartlägga anläggningar utifrån tillgänglighetsperspektivet och identifiera inom vilka behoven är störst för förflyttning mot rörelsemålet och tillgängliggöra aktivitetsutrustning i utvalda anläggningar för att öka nyttjandegraden i dessa. Arbetet har påbörjats och inventering genomförts. Verksamhetsutvecklare är rekryterad vilket möjliggör fortsatt arbete för att möjliggöra denna förflyttning.
- Att utveckla system för att förenkla bokningsförfarandet för medborgarna. Där jobbar fritidsenheten med att digitalisera bokningsförfarandet för att underlätta både för medborgarna och internt inom förvaltningen. I arbetet ingår att skapa e-tjänster för att boka anläggningar, avdelningen arbetar även mot att under 2025 möjliggöra spontana bokningar av anläggningar på ett förenklat sätt digitalt.
- Att verksamhetsutveckla Hemsebadet för att öka antalet besökare. Här har enheten bland annat jobbat med att utöka öppettider på loven och få till privatsimlektioner på helgerna. Tiderna har omfördelats vilket möjliggjort att allmänbadtider ökat.
- En bidragsöversyn har tagits fram under 2024, en remissversion gick ut under slutet av året. I förslaget till nytt bidragssystem finns tydliga incitament och stöd för att underlätta för rörelse hos de prioriterade målgrupperna. Ett slutgiltigt bidragssystem blir klart under 2025.

Samtliga aktiviteter pågår och arbetas vidare med under 2025 för att möjliggöra att förutsättningar till rörelse ökar.

Indikator	Kön	År 2024	År 2023	År 2022	Bedömning
Aktivitetstimmar för unika deltagare i åldern 7-20 år i föreningsverksamhet, antal (st)					○
Andel elever i årskurs 8 och 1 på gymnasiet som uppger att de är fysiskt aktiva minst 7 timmar i veckan, andel (%)			36.0%		○
Ungdomar i åldern 16-18 år som uppger att de är fysiskt aktiva minst 420 minuter/vecka, andel (%)		21.6%	18.9%		◐
Personer med funktionsnedsättning som uppger att de är fysiskt aktiva minst 420 minuter/vecka, andel (%)		12.3%	13.6%		◐
Personer i åldern 65+ som uppger att de är fysiskt aktiva minst 420 minuter/vecka, andel (%)		17.3%	13.8%		◐

Öka andelen mat som äts upp i skolrestaurangerna genom att minska svinnet årligen och med totalt 25 procent under perioden 2024-2027

Bedömning – helt uppfyllt

Lokala handlingsplaner arbetas i nuläget fram med åtgärder för att minska svinnet. Svinnmätningar som genomförts under 2024 visar att svinnet har minskat i jämförelse med liknande mätning som utfördes vid samma tidpunkt 2023. En mätmodell har tagits fram och implementerats och svinnmätning kommer framåt att genomföras 2 ggr årligen i avdelnings kök.

Indikator	År 2024	År 2023	År 2022	Bedömning
Tallriks- och serveringssvinn i skolrestauranger, gram per ätande	54	62		●

Under perioden 2024-2027 ska andelen ekologiska livsmedelsinköp öka årligen. Målet är att andelen år 2027 ska vara 40 procent


Bedömning – helt uppfyllt

I de nya avtalen finns det ett antal produkter tillgängliga både som ekologiska och konventionella alternativ för att skapa möjlighet att styra beroende på behov och förutsättningar. På grund av det ekonomiska läget har beslut fattats att köpa konventionella livsmedel där det är möjligt. Detta har påverkat takten för ökningen.

Avtalet kolonial, med avtalsstart 1/4-24, är implementerat och löper på. Antalet ekologiska produkter i avtalet har ökat med 63 procent.

Avtalen för kylt och fryst och mejeri, matfett och olja är implementerade, med avtalsstart 1/10-24. I avtalet för kylt och fryst har antalet ekologiska produkter ökat med 80 procent och i avtalet för mejeri, matfett och olja är ökningen 35 procent.

Andelen inköpta ekologiska livsmedel ligger för år 2024 på 23 procent.


Indikator	År 2024	År 2023	År 2022	Bedömning
Ekologiska livsmedelsinköp RSF avdelning Måltid, andel	23.0%	21.0%	23.0%	

Andelen nya beslut om regionala utvecklingsmedel (anslag 1:1) som är hållbarhetssäkrade ska öka årligen och uppgå till 100 procent år 2027

Bedömning – delvis uppfyllt

Bedömningen är att målet är delvis uppfyllt 2024. Nya arbetssätt och en ny bedömningsmall för hållbarhetssäkring har tagits fram och kommer att implementeras under 2025 för bedömning av effekter.

Anslaget regionala utvecklingsåtgärder som Region Gotland beslutar om ska bidra till en hållbar omställning i riktning mot 2040 i enlighet med vad som uttrycks i den regionala utvecklingsstrategins mål och i tillhörande genomförandeprogram. Anslaget ska investeras i insatser som bidrar till hållbar strukturomvandling där samtliga hållbarhetsperspektiv integreras.

Indikator	År 2024	År 2023	År 2022	Bedömning
Antal ärenden som hållbarhetssäkras	0	0	0	

6 Kvalitetsuppföljning

För Region Gotland innebär kvalitet att vi skapar värde tillsammans med dem vi är till för. Regionens processer är värdeskapande, effektiva, rättssäkra, transparenta, och förebyggande. De bidrar därmed till social, ekologisk och ekonomisk hållbarhet. För att klara utmaningarna i välfärden är regionen en modig organisation med ett intensifierat utvecklingsarbete genom systematiskt kvalitetsarbete, ständiga förbättringar, digitalisering och innovationer.

6.1 Framgångsfaktorer

Region Gotland har en kvalitetsmodell. Inom modellen finns ett antal framgångsfaktorer som anses centrala för att uppnå och bibehålla hög kvalitet. Dessa är:

- Skapa värde med kunder och intressenter,
- Leder för hållbarhet,
- Involverar motiverade medarbetare,
- Utvecklar värdeskapande processer,
- Förbättrar verksamheten och skapar innovationer,
- Basera beslut på fakta.

Skapa värde tillsammans med kunder och intressenter

För att skapa kvalitet tillsammans med de vi finns till för finns en rad olika nätverk och samverkansstrukturer där dialog förs för att skapa möjlighet till medverkan och samskapande. Därtill förs återkommande dialoger med externa kunder och medborgare till exempelvis inom upphandlingsverksamheten, regional utveckling och inom kultur- och fritidsverksamheten. I specifika projekt har även fokusgrupper tillfört information. Inspel fås även via olika mätningar. Regionstyrelseförvaltningen får också in synpunkter och medborgarförslag som ger input till olika beslut och utveckling. I utvecklingsarbetet med nya gotland.se arbetade förvaltningen systematiskt med användardriven utveckling och fokusgrupper. Några aktuella utvecklingsinsatser inom framgångsfaktorn:

- Hitta former för att tillsammans med förvaltningarna utveckla det stöd och den service förvaltningen tillhandahåller
- Utveckla medborgarinflytande via medborgarförslag
- Utvärdera nätverk

Leda för hållbarhet

För att lyckas leda hållbart är det viktigt att chefer och övriga ledare ges goda förutsättningar, ett bra ledningsstöd och ett utvecklat systemstöd. En stor del av förvaltningens arbete handlar om att på olika sätt stötta regionens chefer. Detta genom styrning, utbildning och stöd. Även hur Region Gotland som arbetsgivare attraherar och utvecklar ledare som kulturbärare och arbetsgivarföreträdare är av stor vikt. För att lyfta det regiongemensamma hållbarhetsarbetet har ett utvecklingsprogram för hållbarhetsarbete tagits fram.

Inom regionstyrelseförvaltningen hålls chefsmöten för bland annat kollegialt stöd, hantering av aktuella frågor och lärande över gränser. I förvaltningens kompetensförsörjningsplan har ett antal aktiviteter för att stärka chefers förutsättningar att leda tagits fram:

- Alla nya chefer ska få en erfaren chef/kollega utsedd som mentor under sitt första år
- Alla chefer ska gå *"Ledarutveckling för chefer i RG"* (d.v.s. tillitsbaserat ledarskap, roller, grupper och kommunikation samt fördjupningstillfällen med olika teman)

- Chefer ska erbjudas kompetenshöjande insatser i kvalitet- och verksamhetsutveckling, digitalisering/AI och att vara tjänsteperson i en demokratisk organisation.

Involvera motiverade medarbetare

Arbetsplatsträffar, verksamhetsmöten och individuella avstämningar är de primära mötesplatserna för att involvera medarbetare i verksamhetens utveckling. Samverkansavtalet sätter fokus på både arbetsmiljö och verksamhetsutveckling som viktiga parametrar för att involvera medarbetare och skapa kvalitet för de vi är till för. Vidare förs samtal med medarbetare för att i möjligaste mån ta till vara var och ens önskemål i linje med verksamhetens behov. Medarbetare och ledares engagemang mäts i den årliga i medarbetarundersökningen. Regionstyrelseförvaltningen har över tid haft stabila och bra värden däremot ses i årets undersökning en marginell minskning. Förbättringsområden utifrån den senaste undersökningen är:

- Att hantera stressnivåer både för chefer och medarbetare
- Att utveckla kommunikation och information från ledningen

Utveckla värdeskapande processer

Processutveckling sker inom samtliga avdelningar. Dels som ett led att förbättra kvalitet men också som del i att skapa förutsättningar för ökad digitalisering och informationshantering. Utvecklade processer kan ge nya arbetssätt som kan spara tid både i förvaltningen men även i andra verksamheter. Under året har ett särskilt fokus legat på att utveckla ärendehanteringsprocessen. Vidare har projektet digital HR fångat in kvalitetsutvecklingsbehov som nu tas omhand. Andra viktiga processer som utvecklats är investeringsprocessen och lokalförsörjningsprocessen.

En framgångsfaktor för regionstyrelseförvaltningen är att fortsätta se över processer och införa nya arbetssätt för att kunna anpassa verksamheten till nya behov och möjligheter.

Förbättra verksamheten och skapa innovationer

Förvaltningen ansvarar för driva förnyelsepriset och att årligen arrangera en förnyelsedag som syftar till att uppmärksamma och stimulera förnyelse och innovation som ökar nyttan för gotlänningar och andra vi finns till för. Här lyfts, genom inkomna bidrag, innovationer och förbättringsarbeten som genomförts i Region Gotlands verksamheter. Av årets totalt 25 inkomna bidrag hade förvaltningen två egna bidrag och deltog med ett bidrag tillsammans andra förvaltningar. Dessa handlade om ”Samarbete för hållbar mobilitet”, ”Energiväskan” och ”FOSSAM – ett samverkansteam”. Det sista vann servicepriset. För regionstyrelseförvaltningen är det viktigt att fortsätta:

- Delta i utvecklingsprojekt som stärker innovationsförmåga
- Skapa en kultur som ger förutsättningar för att arbeta med ständiga förbättringar
- Att sprida goda exempel (exempelvis få in fler bidrag till förnyelsepriset)
- Öka metodstöd för förbättringsarbete

Basera beslut på fakta

I Region Gotland ses en ökad kunskap om och användning av beslutsstödet och dess olika delar. Detta skapar gemensamma förutsättningar att basera beslut på fakta om ekonomi, medarbetare och verksamhet. Det arbete som pågår kring ärendehantering bör också framhållas, det gäller att säkerställa bra tjänsteskrivelser och beredningar. Mätningar, undersökningar och benchmarking sker inom flertalet verksamheter. En viktig del för den fortsatta utvecklingen här är att:

- Analysera och sprida resultat av genomförda undersökningar
- Skapa system för mätning av kundnöjdhet
- Utveckla verksamhetsmått och nyckeltal och analys av dessa

6.2 Inkomna synpunkter

Förvaltningen hanterar, eller har hanterat, 71 synpunkter som inkommit till brevlådan för synpunkter. Synpunkterna är av olika karaktär där de flesta är förbättringsförslag och påpekanden. Ett 15-tal är klagomål och en handfull är beröm. Kultur och fritid är den avdelningen som hanterar flest synpunkter, kopplade främst till fritids- och biblioteksområdet. Fritidsområdets klagomål och förbättringsförslag är till stor del kopplat till baden - öppettider, lokaliteter och skötsel. Bibliotekens synpunkter rör i huvudsak utbud och öppettider. Även regional utveckling hanterar flera synpunkter dessa berör i huvudsak turismfrågor. Kommunikationsavdelningen har också hanterat ett antal synpunkter, bland annat har de fått både ris och ros kring den nya hemsidan. Under hösten inkom en handfull kritiska synpunkter kring bostadsbolaget Gotlandshems föreslagna försäljningar av fastigheter. Synpunkter inkomna till måltid rör till exempel utbud, godare skolmat och misstänkt bristande kylkedja. Övriga synpunkter är relativt jämt fördelade på övriga avdelningar inom förvaltningen. Synpunkterna är en viktig input till verksamhetens kvalitetsarbete.

7 Väsentliga personalförhållanden

Under perioden har en omorganisation av förvaltningen genomförts som innebar att några enheter fick byta avdelning och några tjänster flyttades över till nya avdelningar. För några har det inneburit anpassningar och förnyade samarbetsformer. Den nya organisationen trädde i kraft 1 juni 2024.

En ny avdelning beredskap och säkerhet, kommer att ingå i förvaltningen from 1 januari 2025. Det har varit ett stort arbete med att utforma, informera, förflytta medarbetare och lösa alla praktiska detaljer som följer med skapandet av en ny avdelning.

Under första halvåret genomfördes större delen av årets avtalsrörelse och löneöversyn. I början av april varslade Kommunal och Vårdförbundet om strejk respektive overtidsblockad vilket innebar ett stort arbete för vissa funktioner inom förvaltningen. Kommunal drog sedan tillbaka sitt varsel men Vårdförbundets overtidsblockad kom att pågå i närmare tre månader, vilket innebar en stor påfrestning framför allt för socialförvaltningen och hälso- och sjukvårdsförvaltningen, men också för de stödjande funktionerna inom regionstyrelseförvaltningen, främst inom HR-avdelningen.

En kompetensförsörjningsplan för förvaltningen antogs av regionstyrelsen i juni, planen sträcker sig över perioden 2024-2027 och innehåller en mängd olika aktiviteter som förvaltningen ska arbeta med under den kommande fyraårsperioden.

Även en ny kompetensportal har upphandlats och har implementerats under hösten. Syftet med portalen är att samla all kompetensutveckling samt medarbetar- och lönesamtal på ett ställe för att göra det lättåtkomlig och lätt att överblicka för såväl chefer som medarbetare. För att underlätta för medarbetarna att ta del av utbildningarna, blir fler och fler utbildningar digitala.

Eftersom antalet medarbetare fortsätter att öka inom regionen, ökar även trycket på regionstyrelseförvaltningen som arbetar med styrning och stöd ut till regionens förvaltningar.

Efter att rollen som biträdande förvaltningschef har varit vakant under stora delar av 2024 har den tjänsten nu tillsatts.

Under året har fokus för de flesta verksamheter varit kompetensförsörjning och ekonomi. Det är i många fall svårt att hitta rätt kompetens när man behöver rekrytera, och detta i kombination med en pressad ekonomi gör att många måste arbeta hårt med prioriteringar. Antalet medarbetare har ökat marginellt.

	Antal anställda Nov 2024	Antal anställda Nov 2023	Förändring mot Nov 2023
Alla anställningsformer	514	512	2
Tillsvidare	472	481	-9
Tidsbegränsad	43	31	12

7.1 Antal årsarbetare

Sett till förvaltningen som helhet ligger antalet årsarbetare på samma nivå som i fjol, däremot har en förflyttning skett från tillsvidareanställda till visstidsanställda. På regional utveckling och kultur och fritid, som har de största ökningarna, beror dessa på att man anställt i projekt eller för vissa tidsbegränsade uppdrag.

	Antal års- arbetare enligt produktion Nov 2024	Antal års- arbetare enligt produktion Nov 2023	Förändring mot Nov 2023
Alla anställningsformer	453.41	453.40	0
Tillsvidare	417.18	427.79	-11
Tidsbegränsad	36.22	25.61	11

Antal årsarbetare enl. produktion: sysselsättning - frånvaro (ex. tjänstledighet, föräldraledighet, sjukdom) Semester tas inte bort

7.2 Faktisk arbetad tid

Den faktiskt arbetade tiden jämfört med i fjol visar på en ökning motsvarande drygt 1,5 heltidsarbetare, vilket torde beror på minskad frånvaro. (se även minskat sjuktal)

	Heltidsarbetare Jan - Nov 2024	Heltidsarbetare Jan - Nov 2023	Förändring
90 Regionstyrelseförvaltning	411.6	409.9	1.7
90000 Regiongemensamt	1.2	1.3	-0.1
90001 Demokrati och kvalitet	33.7	34.1	-0.4
90002 Digitalisering	50.3	50.3	0.0
90003 HR-avdelning	43.9	42.5	1.4
90004 Måltidsavdelning	97.8	98.1	-0.3
90005 Försörjningsavdelning	0.0	0.1	-0.1
90006 Ekonomiavdelning	42.9	42.3	0.6
90007 Kommunikation	19.2	21.0	-1.9
90008 Regional utveckling	46.9	44.1	2.9
90009 Kultur och fritid	65.1	63.6	1.5
90010 Förvaltningsgemensamt	10.8	12.6	-1.8

Tabellen visar faktisk arbetad tid (produktionstid) uttryckt i heltidsarbetare. Avser Budgeterad tid (schematid) + all övertid och mertid – all frånvaro (ex tjänstledighet, sjukfrånvaro, semester mm). Obs flexledighet ingår ej i beräkningen.

7.3 Personalkostnader

Regionstyrelseförvaltningen har en relativt stor avvikelse + 11,5 mnkr mellan budgeterad personalkostnad och årets utfall. I huvudsak förklaras detta av tjänster som varit delvis eller helt vakanshållna under året. Till detta tillkommer ett aktivt arbete med semesterplanering som lett till en minskad semesterlöneskuld.

Med hänsyn till skillnader i förändring av semesterlöneskuld och kostnader för överenskommelser för avslut så är skillnaden i personalkostnader mellan åren i nivå med löneökningen 2024.

OBS! Förvaltningen använder inte hyrpersonal. Budgetposten borde varit timvikarier.

Personalkostnader	Budget Jan - Dec 2024	Utfall Jan - Dec 2024	Avvikelse Jan - Dec 2024	Utfall Jan- Dec 2023	Förändring utfall %
Personalkostnader	-354 410	-342 865	11 545	-337 158	1,7
Hyrpersonal	-172		172		

I tabellen visas personalkostnader för perioden, både budgeterade och redovisade samt budgetavvikelsen i tkr. I tabellen visas utfall föregående period samt förändringen av utfall mellan åren uttryckt i procent.

7.4 Sjukfrånvaro

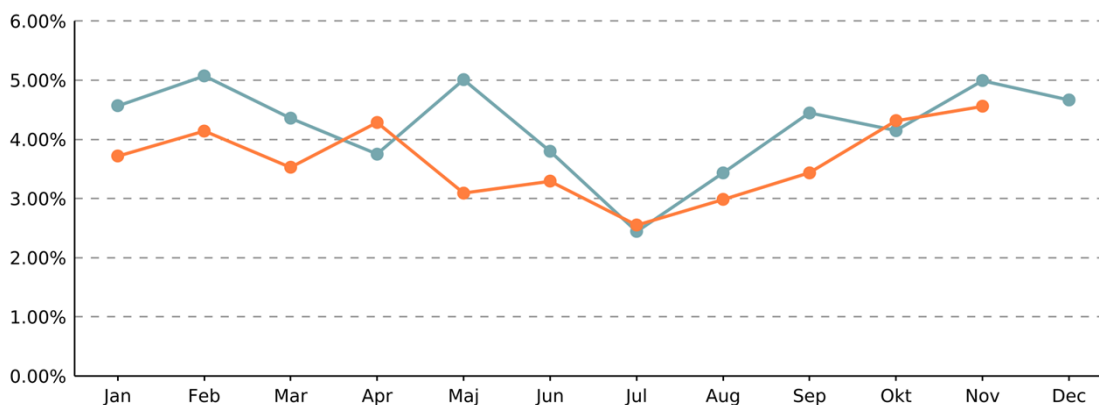
Sjuktalet har sjunkit något på förvaltningen jämfört med i fjol och låg på 3,64 % sett till perioden jan-nov 2024, vilket är väldigt glädjande. Kvinnornas förändring är -0,71 procentenheter.

Några avdelningar visar på en ökning och där har det gjorts analyser vad det beror på och har handlingsplaner för detta. På andra avdelningar ses rejäla minskningar vilket härrör till långtidssjukskrivningar som är åter i tjänst eller avslutade.

Att förvaltningen generellt sett har ganska lågt sjuktal kan beror på att vissa delar av arbetet på förvaltningen kan skötas på distans vid enklare sjukdom.

	Sjuktal % Jan - Nov 2024	Sjuktal % Jan - Nov 2023	Förändring % enheter
Alla	3.64	4.20	-0.56
Kvinna	4.03	4.74	-0.71
Man	2.90	3.18	-0.28

Sjuktal visar hur stor andel av den avtalade anställningstiden för perioden anställda varit frånvarande på grund av sjukdom.



Här visas sjuktal månad för månad under 2024 (orange linje) samt sjuktal månad för månad under 2023 (blå linje).

8 Ekonomisk uppföljning

8.1 Årets resultat

Året har präglats av återhållsamhet för att kunna bidra till att förbättra Region Gotlands befarade underskott. Resultatet uppgår till +22,1 mnkr vilket är mer än vad som prognostiserades i delår 2. Uppemot hälften av överskottet hänförs till personalrelaterade orsaker såsom vakanser och en positiv semesterkultsförändring. Exempelvis har ett flertal tjänster inom det förvaltningsinterna stödet varit vakanta. Uppmaningen att specifikt arbeta med semesterplanering har gett en positiv ekonomisk effekt. Utöver detta har förvaltningen varit restriktiv och minimerat utvecklingsinsatser i enlighet med beslutet om restriktivitet. En annan effekt är att den låga investeringsnivån fortsatt gett överskott i budgeten för kapitalkostnader.

Kontostruktur	Budget Jan - Dec 2024	Utfall Jan - Dec 2024	Avvikelse Jan - Dec 2024	Utfall Jan- Dec 2023	Förändring utfall %
Resultat	-478 295	-456 191	22 104	-453 972	0,5
INTÄKTER	264 484	296 786	32 301	269 771	10,0
Taxor och Avgifter	5 638	6 062	424	5 648	7,3
Bidrag	51 063	71 079	20 016	64 160	10,8
Försäljning vara/tjänst	173 845	183 984	10 139	167 634	9,8
Intern resursfördelning	29 629	30 579	950	27 568	10,9
Övriga intäkter	4 310	5 082	772	4 760	6,8
KOSTNADER	-742 780	-752 977	-10 197	-723 742	4,0
Personal	-354 410	-342 865	11 545	-337 158	1,7
Köp av tjänst	-68 154	-69 648	-1 494	-65 438	6,4
Köp huvudverksamhet	-2 737	-2 805	-68	-3 741	-25,0
Förbrukn. mtrl	-58 808	-70 110	-11 302	-67 084	4,5
Lokaler	-74 760	-77 477	-2 717	-68 001	13,9
Avskrivn. internränta	-28 172	-24 001	4 171	-22 710	5,7
Intern resursfördelning	-19 417	-25 563	-6 146	-21 946	16,5
Övriga kostnader	-136 320	-140 507	-4 187	-137 665	2,1

I tabellen visas intäkter och kostnader för perioden, både budgeterade och redovisade samt budgetavvikelsen i tkr. I tabellen finns även följarets redovisade intäkter och kostnader samt förändringen av utfall mellan åren uttryckt i procent.

I det följande redovisas resultat per avdelning. Att observera är att redovisningen utgår från den organisation som fanns vid ingången av 2024. Under året har en succesiv förändring skett av organisationen. Denna förändring har ekonomisk arbetats in till budget 2025. Berörda avdelningar är förvaltningsgemensamt, ekonomi, HR och demokrati och kvalitet.

Region- och förvaltningsgemensamt (+12,7 mnkr)

För den region- och förvaltningsgemensamma verksamheten redovisas ett överskott om 12,7 mnkr. Detta hänförs i huvudsak till anslag för kapitalkostnader och några andra centrala anslag där bland förvaltningens medel för utveckling och förvaltningens semesterlöneskultsförändring finns. Vidare har ett flertal tjänster i staben varit vakanta.

Demokrati och kvalitet (+1,5 mnkr)

Årets resultat visar på ett överskott mot budget på 1,5 mnkr. Överskottet förklaras i huvudsak av vakanta tjänster under året som sedermera har tillsatts och allmän återhållsamhet.

Digitalisering (+2,1 mnkr)

Avdelningen har ett resultat på +2,1 mnkr. Vakanser och kapitalkostnader har gett överskott, en del av detta har använts för köp av konsulter för att lösa uppdraget. Intäktssidan bidrar också till det positiva resultatet.

HR (+0,8 mnkr)

Avdelningen har ett anslag för att ersätta samtliga förvaltningar för kostnader hänförliga till kollektivavtalet för fackliga förtroendemän - LAFF. Exklusive detta anslag redovisar avdelningen ett underskott till följd av ökade systemkostnader. Ersättningsmodellen för facklig tid är under utredning för att säkra att anslaget fördelas rätt ut till övriga nämnder. I avvaktan på utredningen redovisas ett överskott centralt för detta anslag.

Måltid (-0,2 mnkr)

Avdelningen som budgetmässigt omsluter 146 mnkr redovisar ett minusresultat på 0,2 mnkr. I delår 2 befarades ett större underskott. En volymökning har skett under året bland annat när äldreboendet Terra Nova övergick i kommunal regi igen. Måltidsavdelningens totala produktionsvolym är 15% högre än egentlig produktionskapacitet. För att minska kostnaderna har ett utvecklingsarbete kopplat till livsmedelskostnader, återhållsamhet och styrning pågått under året. Effektiviseringar i form av omställning av mindre tillagningskök till serveringskök har också genomförts med en positiv ekonomisk effekt.

Ekonomi (-0,1 mnkr)

Årets resultat slutar på -0,1 mnkr. Det är en förbättring jämfört med vad som tidigare prognostiserats. Framförallt är det systemkostnaderna för ekonomisystemet som inte blivit så höga som i tidigare prognos. Under året har alla enheter jobbat för att hålla ner de löpande kostnader som går att påverka, till exempel vikarier, utbildning och inköp. Det finns dock poster som har en negativ avvikelse. Budgeten för STIM och kopieringsavtalet för Region Gotland räcker inte 2024. Licenskostnaden för beslutsstödssystemet är högre än budgeterat till följd av ett beslut 2022 att köpa en kommunlicens. Inköpsenheten har ett stort underskott, främst till följd av användningen av upphandlingskonsulter. Alla konsulter som arbetar med regionövergripande upphandlingar bekostas av inköpsenheten. Konsulter i upphandlingar som berör en förvaltning bekostas av respektive förvaltning.

Kommunikation (+0,7 mnkr)

Kommunikationsavdelningens resultat för året visar på ett överskott som främst härrör från regionupplysningen och som balanserar ett underskott inom Almedalskontoret. Kommunikationsverksamheten är överlag i balans. Detta är resultatet av ett systematiskt arbete under året för att anpassa verksamhet och bemanning efter de ekonomiska ramarna i samtliga av delningens verksamhetsområden.

Regional utveckling (+4,4 mnkr)

Avdelningen redovisar ett överskott 4,4 mnkr. Drygt 2 mnkr hänförs till arbetet med att utveckla Region Gotlands hållbarhetsarbete. Processen fördröjdes av att tidigare beslutad inriktning och projektplan omprövades. Osäkerheten om inriktning medförde att tidigare planerade aktiviteter inte kunde sättas igång enligt ursprunglig tidplan. Först från 1 september kunde fler personresurser knytas till arbetet med utvecklingsprogrammet och arbetet satte fart. Även andra planerade processer och arbetsinsatser har blivit senarelagda av olika skäl. Det ekonomiska fokuset har inneburit en försiktighet med att starta upp

arbete med att ta fram nya underlag för planer och program. Den ekonomiska medvetenheten och återhållsamheten vid tjänstledighet, längre sjukskrivningar och vakanser har genererat ett överskott inom personalkostnader.

Kultur och fritid (+ 0,1 mnkr)

Avdelningens resultat mot budget landar på +0,1 mnkr. Jämfört med prognos vid delår 2 levereras ett bättre resultat än beräknat. Detta beror på återhållsamhet i kostnadsflöden och högre intäkter än prognostiserat för bad och uthyrning av anläggningar. Inom budgeten har avdelningen lyckats hantera kostnader för förstudier för exempelvis nuvarande Solbergabadet, Visby ishall, aktivitetspark i Visby och ridsportsanläggning på Rävågen med närmare 1 mnkr över avsatt budget.

	Budget Jan - Dec 2024	Utfall Jan - Dec 2024	Avvikelse Jan - Dec 2024	Utfall Jan- Dec 2023	Förändring utfall %
90 Regionstyrelseförvaltning	-478 295	-456 191	22 104	-453 972	0,5
90000 Regiongemensamt	-41 896	-31 550	10 346	-34 685	-9,0
90001 Demokrati och kvalitet	-31 545	-30 000	1 545	-28 619	4,8
90002 Digitalisering	-75 789	-73 640	2 149	-70 649	4,2
90003 HR-avdelning	-63 273	-62 512	762	-61 724	1,3
90004 Måltidsavdelning	0	-176	-176	-4 490	-96,1
90006 Ekonomiavdelning	-52 592	-52 668	-76	-51 051	3,2
90007 Kommunikation	-18 782	-18 101	681	-18 808	-3,8
90008 Regional utveckling	-52 837	-48 422	4 415	-48 710	-0,6
90009 Kultur och fritid	-130 111	-130 029	82	-123 775	5,1
90010 Förvaltningsgemensamt	-11 471	-9 095	2 376	-11 461	-20,6

8.2 Nettokostnadsutveckling

Förvaltningen redovisar 2024 en nettokostnadsutveckling på 0,5 procent i jämförelse med föregående år. Nettokostnaden uppgår till 456 mnkr i förhållande till 454 mnkr året innan vilket innebär en ökning med 2 mnkr.

Intäkter

Förvaltningens huvudsakliga intäkter återfinns under posten försäljning varor/tjänster. Här redovisas regioninterna intäkter för samtliga resultatenheter där måltidsverksamheten står för merparten. Totalt har intäkterna för perioden ökat med 10 procent i jämförelse med föregående år. I huvudsak handlar det om ökade priser för resultatenheterna och då främst måltid. Detta följer beslutet om justering av de interna priserna. Ökningen beträffande posterna för bidrag och intern resursfördelning är i huvudsak kopplat till projekt vilka i stort möts upp av motsvarande kostnader.

Kostnader

Totalt har kostnaderna ökat med 4 procent. I jämförelse med föregående år har personalkostnaderna ökat med 1,7 procent. Vilket överensstämmer i stort med utfallet av löneöversyn när hänsyn tagits till särskilda poster i perioden 2023.

Tjänsteköpen har ökat med drygt 6 procent, 69,6 mnkr jämfört med 65,4 mnkr. Därav har förvaltningen under perioden köpt konsultstöd för 21,3 mnkr jämfört med 21,9 mnkr föregående år. Kostnaderna för IT-tjänster, inklusive licenser, har ökat med 3,5 mnkr från 30,0 till 33,5 mnkr. Här har regionstyrelseförvaltningen ett regionövergripande ansvar som ekonomiskt behöver förstärkas.

Måltidsverksamhetens livsmedelskostnader (förbrukningsmaterial) uppgår till 50,7 mnkr att jämföras med 50,1 mnkr föregående år - en ökning med 0,6 mnkr vilket innebär en procentuell ökning med 1,2 procent.

Lokalkostnader, 77,5 mnkr att jämföras med 68,0 mnkr föregående år. Hyrorna är enligt plan och i stort inom budget. Hyresökningen förklaras i stort av beslutat hyreshöjning och tillkommande hyror för renoverade kök. Däremot är övriga fastighetskostnader högre än budgeterat. Detta mot bakgrund av ett flertal pågående förstudier både för måltid och kultur och fritid.

Kostnaden för avskrivningar och internränta har ökat med 5,7 procent i jämförelse med föregående år. Detta är i linje med förväntad utveckling utifrån genomförda investeringar.

Övriga kostnader har ökat med drygt 2 procent, från 137,7 mnkr till 140,5 mnkr. Här kan nämnas att förvaltningen hittills betalat ut bidrag (återfinns i tabellen i posten övriga kostnader) motsvarande 98 mnkr att jämföra med 95 mnkr föregående år. Ökning förklaras i huvudsak av bidragsutbetalningar kopplat till projekt.

Kontostruktur	Utfall Jan - Dec 2024	Utfall Jan- Dec 2023	Förändring	Förändring %
Resultat	-456 191	-453 972	-2 220	0.5
INTÄKTER	296 786	269 771	27 015	10.0
Taxor och Avgifter	6 062	5 648	414	7.3
Bidrag	71 079	64 160	6 918	10.8
Försäljning vara/tjänst	183 984	167 634	16 349	9.8
Intern resursfördelning	30 579	27 568	3 011	10.9
Övriga intäkter	5 082	4 760	323	6.8
KOSTNADER	-752 977	-723 742	-29 235	4.0
Personal	-342 865	-337 158	-5 707	1.7
Köp av tjänst	-69 648	-65 438	-4 210	6.4
Köp huvudverksamhet	-2 805	-3 741	936	-25.0
Förbrukn. mtrl	-70 110	-67 084	-3 026	4.5
Lokaler	-77 477	-68 001	-9 477	13.9
Avskrivn. internränta	-24 001	-22 710	-1 291	5.7
Intern resursfördelning	-25 563	-21 946	-3 618	16.5
Övriga kostnader	-140 507	-137 665	-2 842	2.1

I tabellen redovisas periodens faktiska intäkter och kostnader för innevarande år och föregående år i tkr. I kolumn tre och fyra visas förändringen mellan åren i tkr respektive procent.

8.3 Genomförda åtgärder för att beslutad budget inte överskrids

Förvaltningen har fortsatt att följa de gemensamma insatser som beslutats för att minska kostnaderna 2024. Bland annat har tillsättande av vakanta tjänster avvaktats. Investerings- och utvecklingsprojekt har förskjutits i tid. Förändringen av semesterlöneskulden, en minskning med 1,5 mnkr, visar på att förvaltningens medarbetare tagit ut semester i beslutets riktning. Rese- och konferenskostnader har minskat med närmare 20 procent 2024 i jämförelse med 2023.

8.4 Investeringar

Investeringsbudgeten för 2024, inklusive kompletteringsbudget och justering för överlämningar till tekniska nämnden, uppgår till 77,1 mnkr. Investeringsnivån har under året varit låg, av beviljat utrymme har 27,1 mnkr utgått. AV kvarvarande 50,0 mnkr kommer merparten begäras i kompletteringsbudget. I tabellen nedan redovisas utfall för samtliga projekt.

Projektstruktur	Budget 2024	Utfall 2024 Jan- Dec	Avvikelse budget 2024	Aktuell prognos 2024	Aktuell prognos 2025
Investeringsprojekt	-77 138	-27 095	50 043	-48 115	-25 181
POTT					
28556 Investeringspott RSF	-4 036	-3 969	67	-4 415	
IT-INVESTERINGAR					
28550 PC som tjänst	-12 000	-11 949	51	-12 000	
28551 Reinv. IT- infrastruktur	-10 000	-4 860	5 140	-10 000	
28672 Windows server 2016 cal	-4 000		4 000	-4 000	
28673 Dokumenthanteringssystem	-4 000		4 000		
28676 Programsystem Almedalsv.	-1 497	-736	761	-1 200	
28677 Extern Web bibl.	-500		500	-500	
28678 Digitala sammanträden	-181		181	0	-181
28679 Redundant server, lagring	-10 000	-4 581	5 419	-5 000	-5 000
OMBYGGNATION KÖK					
28553 Investering måltid ombygg	-29 923		29 923	-10 000	-20 000
ÖVRIGA INVESTERINGAR					
28562 Badhus	0		0		
28680 Minnesmärke Almedalen	-1 000	-1 000	0	-1 000	

Pott

Den förvaltningsgemensamma potten för investeringar har i huvudsak används till ersättningsinvesteringar inom framförallt kultur-, fritid- och måltidsverksamheten. Hela budgeten har förbrukats. Av den ursprungliga potten om 4,5 mnkr har 0,5 mnkr överlämnats till tekniska nämnden för åtgärder i Hemse ishall och Gutavallen i Visby.

IT-investeringar

Huvuddelen av IT-investeringarna är reinvesteringar som sker enligt plan såsom PC-som tjänst och reinvesteringar i IT-infrastruktur. Av budgeten på 42,2 mnkr har 22,1 mnkr åtgått. De medel som inte åtgått beräknas till stor del kompletteringsbudgeteras.

Ombyggnation kök

Under året har ombyggnation av Högbyskolans och TerraNovaskolans kök slutförts. Vidare har nybyggnation skett av Alléskolans kök. Förutom dessa specifika objekt har förvaltningen en årlig pott om 10,0 mnkr för investeringar i måltids lokaler. Inga nya objekt har varit aktuella under året och framöver beräknas det årliga behovet bestå av mindre ombyggnationer av kök i avvaktan på ett framtida produktionskök för kyld mat. Under 2023 har 77 tkr överlämnats till tekniska nämnden för att slutföra åtgärder i Strandgårdets kök. Kvarstår 29,9 mnkr att ta upp i kompletteringsbudget.

Övriga riktade investeringar

Regionstyrelseförvaltningens största investering är det nya Solbergabadet. Projekteringsarbetet är klart och bygglovet har vunnit laga kraft. Byggstart skedde under hösten 2024 och badet beräknas öppna under hösten 2027. Investeringsbudgeten för projektet uppgår till 364 mnkr, 60 mnkr av dessa har under året överlämnats till tekniska nämnden.

Minnesmärke "*Ljysnandet*" till minne av Ing-Marie Wieselgren står nu på plats i Almedalen.

9 Bilagor

9.1 Verksamhetsmått/nyckeltal

Demokrati och kvalitet

Nyckeltal/verksamhetsmått	2024	2023	2022	2021	2020
Antal protokollförda paragrafer, kansli (RF, RS, RSau, Regu, Kultur- och fritidsberedningen)	1 151	1 141	1 110	1 096	1 078
Antal förfrågningar om handlingar på regionarkivet	1 150	1 411	1 291	1 444	1042
Antal besök på regionarkivet	1 962	2 130	2 090	1 441	1 743
Antal framtagna volymer, regionarkivet	3 288	2 678	2 881	2 925	4 144
Antal registrerade ärenden av registraturen	8 795	9 232	9 330	9 753	9 910
Antal registrerade handlingar av registraturen	44 249	51 096	55 560	53 814	54 527
Inkomna bidrag till Förnyelsepriset	21	28	29	21	43

Det kan konstateras att antalet protokollförda paragrafer har ökat från föregående år med cirka 1 procent. Värt att notera är att antal förfrågningar om handlingar på regionarkivet minskar men samtidigt ökar antalet framtagna volymer. Trenden med minskade antal handlingar och ärenden som registrerats av registratur håller i sig.

Digitalisering

Nyckeltal/verksamhetsmått	2024	2023	2022	2021	2020
Antal supportärenden per dator	2,2	2,9	3,1	3,08	3,12
Servicenivå digital arbetsplats (DAP), %	93	92	94	92	90
Antal ärenden hanterat av it-supporten	28 186	30 272	42 306	44 603	41 103

Viss osäkerhet finns i hur antal ärenden redovisats historiskt. För 2023 är antal avslutade ärenden för hela avdelningen det kriterium som använts, då blir resultatet 30 272 ärenden. Används samma kriterier för 2022 så är antal avslutade ärenden 35 378 (till skillnad mot angivet värde 42 306). Det är ändå säkerställt att det är en stor minskning av ärenden, till stor del tack vare automatisering av kontobeställningar där antal ärende som hanteras manuellt minskat med ca 2 000 jämfört med 2022. Minskningen fortsätter.

HR

Nyckeltal/verksamhetsmått	2024	2023	2022	2021	2020
Lönehantering - antal lönespecifikationer	107 270	105 299	103 395	102 001	98 852
Kvalitet i löneutbetalningar, %*	0,78	1,03	0,86	0,83	0,61
Andel extra utbetalningar pga fel, %	0,11	0,10	0,13	0,14	0,15
Antal samtal till löne- och systemsupport	8 054				
Rehabärenden till specialist	106				
Rekryteringar till specialist	79	71	88	121	70
Individärende arbetsrätt till specialist	128				
Inkomna mail i systembrevlådor	7 018				
Registrerade ärenden i HR-support	21 147				
Andel ärenden i HR-support som lösts direkt, %	74				

* *Kvalitet i löneutbetalning: Måttet beskriver andel fel som rättats i löneutbetalningarna*

Måltid

Nyckeltal/verksamhetsmått	2024	2023	2022	2021	2020
Antal beställda portioner inom förskola	425 736	456 408	456 840*	434 997	426 600
Antal beställda portioner inom grundskola	1 013 888	1 003 386*	982 560*	1 001 043	989 324
Antal beställda portioner inom gymnasie/vuxenutbildning	289 873	278 926	280 172*	276 965	278 926
Antal beställda portioner inom hälso- och sjukvård	83 700	82 200	81 500*	81 500	83 979
Antal beställda portioner inom äldreomsorg	281 070	275 912	273 960	291 940	297 192
Antal beställda portioner inom äldreomsorg, ordinärt boende	69 160	53 063	37 490	23 660	20 323
Andel ekologiska livsmedel, % (värdet i kronor)	23	21	23*	24	27
Andel svenskt kött, % (värde i kronor)	97	93	92	92	91
Andel närproducerade/gotländska livsmedel, % (värde kronor)	15	16	16	15	17
Andel vegetariska måltider, % (räknat på grundmeny)	32	30	28	28	28
Andel svensk kyckling, % (värde i kronor)	100	99	100	100	99
Koldioxidekvivalent CO2e per kilo, (inköpta livsmedel)	1,96	1,99	2	2,5	2,27
Utsläpp från livsmedelsinköp, ton CO2e	2 332				

Andel ekologiska inköp ligger för 2024 på 23%, 2023 låg andelen ekologiskt på 21%. Nya avtal för kyl och fryst, kolonial samt mejeri, matfett och ägg har startat under 2024. I dessa avtal skedde en omläggning av strategin för ekologiska livsmedel och både konventionella och ekologiska alternativ handlades upp av samma produkt. Detta gör det möjligt att styra inköpen för avdelningen beroende på den ekonomiska situationen. På grund av besparingar har styrningen för 2024 varit att inte öka andelen ekologiskt i så snabb takt.

Andel svenskt kött och andel svensk kyckling är i stort sätt oförändrad med största sannolikhet på grund av att inga större förändringar i utbudet för avtalen gjorts samt att köken gör sina beställningar via e-handeln och därmed minskar köp utanför ordinarie prislister.

Ökningen av andel vegetariska måltider från 30 % till 32 % är ett resultat av att en vegetarisk måltid har lagts till på menyn för UAF och arbetet med att erbjuda vegetariskt alternativ har fortsatt utvecklats under året. Flertalet produktionskök erbjuder alla minst ett vegetariskt alternativ varje dag.

Andelen närproducerade livsmedel har minskat något från föregående år.

Koldioxidekvivalenten har minskat vilket kan vara ett resultat av att vegetariskt alternativ erbjuds i större utsträckning.

Volymerna har stadigt ökat på totalen varje år sen 2020. För 2024 har volymen enligt grundbeställning ökat med cirka 13 500 portioner totalt sen 2023. Dock ser vi volymminskningar framförallt inom förskola vilket troligtvis kan förklaras med att barnafödandet minskat. Sjukvården ökar något, och äldreomsorgens särskilt boende ökar då regionen från och med november månad övertog Terra nova äldreboende.

Äldreomsorgens ordinärt boende fortsätter att öka och där har tidigare uppgift på verkligt utfall angetts som verksamhetsmåt/ nyckeltal, men från i år anges även denna kategori likt de andra med volym utifrån grundbeställning. Verkligt utfall är något högre, 73 138, än grundbeställningen när det gäller ordinärt boende.

* Värdet reviderat

Ekonomi

Nyckeltal/verksamhetsmåt	2024	2023	2022	2021	2020
Antal hanterade fakturor	210 312	206 937	196 956	180 000	177 000
Andel elektroniska fakturor av hanterade fakturor, %	94,5	93,1	92,9	90	90
Antal kundfakturor	179 207	176 454	172 499	171 588	170 102
Fakturerat belopp, tkr	606 745	600 716	575 111	513 719	503 149
Antal påminnelser	18 580 (10,4%)	18 117 (10,3%)	17 999 (10,4%)	19 229 (11,2%)	19 561 (11,5%)
Antal inkassoärenden	9 160 (5,1%)	8 817 (5%)	8 811 (5,1%)	8 472 (4,9%)	8 379 (4,9%)
Andel e-fakturor	13,4 (23 975)	13,3% (23 422)	13,1% (22 575)		
Andel fakturor till digital brevlåda	25,0% (44 787)	23,5% (41 403)	22,1% (38 141)		
Andel SWE-faktura	5,6% (10 124)	4,9% (8 661)	3,3% (5 727)		

Andelen leverantörsfakturor som hanteras elektroniskt fortsätter att öka och är nu nästan 95 %. Andelen kundfakturor som skickas till kundernas digitala brevlådor blir fler och fler. Ambitionen är att öka den andelen. Andelen inkassoärenden ligger stabilt runt 5 %.

Kommunikation

Nyckeltal/verksamhetsmåt	2024	2023	2022	2021	2020
Antal samtal, regionupplysningen	125 987	151 813	179 781	194 613	215 879
Antal besvarande samtal, regionupplysningen	119 698	132 322	169 114	179 118	189 412
Genomsnittlig kötid, regionupplysningen (sek)	16	15	15	21	28
Antal externa samtal till 0498-26 90 00	85 214	-	129 089	153 738	169 386
Andel externa samtal via 0498- 26 90 00, %	71	-	70	74	72
Antal besök i reception, externa och interna	8 040	8 644	9 128	8 101	10 257

Regional utveckling

Nyckel/verksamhetsmätt	2024	2023	2022	2021	2020
Besök turistbyrån	71 956	71 570	73 412	46 784	26 631

Turistbyrån har även 2024 hållit öppet året om och ligger i stort sett kvar på den höga nivån av besökare som varit de senaste åren.

Kultur och fritid

Nyckel/verksamhetsmätt	2024	2023	2022	2021	2020
Fritid					
Inomhusbad, antal bad	115 721	109 274	94 019	10 369	82 841
Nettokostnad per bad, kronor	75,45	75,64	84,13	-	84,5
Säsongsuthyrning, antal gästnätter	5 598	5 651	5 904	1 694	909
Idrottshallar, antal uthyrda timmar	30 919	28 066	26 152	21 389	20 760
Idrottsplatser, antal uthyrda timmar	11 201	7 826	8 567	7 525	6 010
Aktivitetsbidrag, antal godkända sammankomster					
- <i>ungdomar</i>	34 775	32 076	32 184	27 431	30 207
- <i>pensionärer</i>	3 165	3 026	2 407	2 185	3 891
- <i>funktionshindrade</i>	2 935	2 545	1 684	1 469	2 799
Bibliotek					
Bibliotek, antal fysiska besökare	358 202	311 306	244 148	232 969	412 885
Bibliotek, antal medialån fysiska	425 233	361 837	337 258	228 413	362 605
Bokstart, antal hembesök	323	306	267	277	290 (fysiska och digitala)
Bokstart, antal hembesök familjehems placerade barn	1	3	3	7	1

Antalet badande har ökat i jmf med förra året, trots att Hemsebadet haft stängt i några veckor under sommaren. Statistiken visar badande på Solbergabadet (51 860), Hemsebadet(59 686) och Kustparksbadet (4 175) besök 2024.

Antalet uthyrda idrottsplatser - ökningen i jämförelse med 2023 är i största hand till följd av att Region Gotland övertog Visborgsplanerna (gräs) vilket tillfört ett antal nya platser för uthyrning. Utöver detta har det under året varit full uthyrningseffekt av den nya konstgräsplanen. Trots att gräsytorna öppnades senare än föregående år v.20 och att många bokade av planerna under sommaren på grund av dålig kvalitet vägdes detta upp med fler ytor att hyra ut.