



# Familjecentral på Gotland

Fastställt av regionstyrelsen  
Framtagen av regionstyrelseförvaltningen  
Datum 2024-09-16  
Gäller 20xx-20xx  
Ärendenr RS 2021/1028  
Version [1.0]

## Familjecentral på Gotland

### Innehåll

<b>1. Utredning familjecentral Region Gotland .....</b>	<b>2</b>
1.1 Inledning .....	2
1.2 Vad avses med familjecentral?.....	2
1.2.1 Vad är syftet med familjecentraler? .....	2
1.3 Bakgrund.....	2
1.4 Förutsättningar.....	3
1.4.1 Kartläggning av befintliga verksamheter som ingår i familjecentral .....	3
1.4.2 Demografi och befolkningsprognos.....	5
1.4.3 Lokaler och tillgänglighet i befintliga lokaler.....	5
1.4.4 Styrning och ledning.....	5
<b>1.5 Omvärldsspaning nationellt .....</b>	<b>6</b>
1.5.1 Hur ser det ut i resten av landet? .....	6
1.5.2 Nationellt hälsoprogram barn och unga är under framtagande.....	6
1.5.3 Statsbidrag till förstärkt föräldraskapsstöd.....	7
<b>1.6 Pågående eller slutfört utvecklingsarbete för att förbättra samordning och stöd till föräldrar och barn 0-5 år inom Region Gotland .....</b>	<b>7</b>
1.6.1 Öppna förskola Gotland – och samverkan .....	7
1.6.2 Samverkansteam kring de yngsta .....	8
1.6.3 Exempel på andra utvecklingsarbeten och insatser i samverkan.....	8
1.6.4 Bokstart .....	8
1.6.5 Framtagande av ramverk för primärråd och primärvårdsnära verksamhet.....	9
1.6.6 Utredning pågår för att eventuellt samla verksamheter som möter barn och unga på primärvårdsnivå.....	9
<b>2. Samlad bedömning.....</b>	<b>9</b>

## 1. Utredning familjecentral Region Gotland

### 1.1 Inledning

Regionstyrelsen har gett regionstyrelseförvaltningen i uppdrag att utreda förutsättningar för att inrätta en familjecentral på Gotland samt hur barn och familjer nås av det förebyggande arbete som bedrivs i en familjecentral (RS §123, 2024).

Under framtagandet av utredningen har berörda chefer och förvaltningschefer inom hälso- sjukvårdsförvaltningen, socialförvaltningen och utbildnings- och arbetslivsförvaltningen bidragit med underlag och information samt tagit del av den slutliga rapporten

### 1.2 Vad avses med familjecentral?

Med **familjecentral** menas en samlokalisering av mödrahälsovård, barnhälsovård, öppen förskola och socialtjänst med förebyggande verksamhet. Utöver basverksamheterna kan även andra samhällsaktörer ingå i samarbetet.

Med **familjecentralsliknande** verksamhet menas barnhälsovård samlokaliserad med minst en kommunal verksamhet (öppen förskola och/eller förebyggande socialtjänst).

Familjecentralsliknande verksamhet kan också innehålla mödrahälsovård, barnhälsovård och minst en kommunal verksamhet (öppen förskola och/eller förebyggande socialtjänst).

Utöver basverksamheterna kan även andra samhällsaktörer ingå i samarbetet.<sup>1</sup>

Verksamheter inom en familjecentral erbjuder alla ett universellt, främjande och förebyggande uppdrag som riktar sig till alla barn 0-5 år och deras föräldrar.

#### 1.2.1 Vad är syftet med familjecentraler?

Ur nationell vägledning Familjecentral framtagen av ”Föreningen för familjecentralers främjande”<sup>2</sup>:

- En väg in - genererar ”lågtröskel-verksamhet”.
- Samlokalisering i sig löser att de olika professionerna finns nära varandra.
- Ökad och säkrad samverkan.
- Ökad kvalitet i föräldragrupperna.
- Samlad kunskap och erfarenhet för familjer med mer komplexa behov av stöd.
- Stöd vid förändringar i familjen.
- Stöd vid osäkerhet och oro i föräldraskapet.
- Ökad möjlighet till tidig upptäckt.
- Tydligare yrkesroller.
- Minskad risk för att falla mellan stolarna.

(Resultat från workshops och intervjuer under 2020 med FFFF:s regionala kontaktpersoner)

### 1.3 Bakgrund

Frågan om familjecentral har tidigare varit aktuell, 2009 genomfördes en förstudie gällande inrättande av familjecentral. Dåvarande kommunstyrelsen fattade i maj 2009

<sup>1</sup> Folkhälsomyndigheten

<sup>2</sup> Nationell-vagledning-familjecentral-Samverkan-for-barns-basta.pdf (familjecentraler.se)

följande beslut: ”I stället för att nu gå vidare med utredningen om inrättande av familjecentral är det angeläget att förbättra samverkan mellan berörda verksamheter. Barn- och utbildningsnämnden, hälso- och sjukvårdsnämnden och socialnämnden får därför i uppdrag att, bl.a. inom ramen för Barnsam och under medverkan av ledningskontoret, klargöra roller inom och ansvarsfördelningen mellan de berörda verksamheterna i syfte att inom ramen för befintliga resurser förbättra samverkan. Uppdraget ska återrapporteras till kommunstyrelsen inför budgetberedningen 2010.

Samverkansstrukturerna i sina olika former har under åren spelat en viktig roll för samarbetet och utvecklingen kring barn och unga inom Region Gotland. Dåvarande Barnsam har numera ersatts av den nyligen uppdaterade strukturen ”Region Gotlands samverkanstruktur skola, vård och omsorg”.

En kartläggning genomfördes 2020 av befintligt föräldraskapsstöd som erbjuds inom Region Gotlands olika ansvarsområden. Den visade på att det finns ett omfattande utbud på alla vårdnivåer och från alla nämndområden rörande barn. Den visade dock även att det inte fanns en sammanhållen plan, utan varje verksamhet planerade för sig och det fanns brister i samordning och kunskap om varandras verksamheter.

Detta bekräftades av den nationella utredningen ”Börja med barnen!”<sup>3</sup> inom ramen för omställningen till god och nära vård som pekar på att ansvar för vård och stöd till barn i Sverige är fragmentiserat. Utredaren menar att det är stor risk att glapp uppstår och att barn faller mellan stolarna. Ett nationellt arbete pågår med att ta fram en gemensam och sammanhållen hälsoplan som ska gälla för barn och unga 0-20 år.

Med detta som bakgrund stärktes det redan pågående utvecklingsarbetet inom ramen samverkansstrukturen. Att förbättra samarbetet och samverkan har hela tiden varit målsättningen, men utmaningar är kunskap och förståelse om varandra, olika ansvarsområden, ekonomi, kulturkrockar vilket bekräftades och synliggjordes i ”Börja med barnen!”-utredningen. Utmaningarna är komplexa, även på Gotland.

## 1.4 Förutsättningar

För att utreda huruvida det är möjligt att inrätta familjecentral på Gotland avser denna utredning att beskriva följande:

- beskrivning av befintliga verksamheter
- kompetenser
- demografi och befolkningsprognos
- lokaler och tillgänglighet i befintliga lokaler
- styrning och ledning
- informera om samverkansarbete som görs inom Region Gotland kring barn 0-5 år

### 1.4.1 Kartläggning av befintliga verksamheter som ingår i familjecentral

---

<sup>3</sup> Börja med barnen! En sammanhållen god och nära vård för barn och unga (SOU 2021:34)

### **Barnvårdscentral (BVC)**

BVC har i uppdrag att följa barnets utveckling 0-5 år med hälsoundersökningar, vaccinationsprogram och ger råd och stöd till föräldrar i sitt föräldraskap. Grunden är Rikshandboken.<sup>4</sup>

BVC på Gotland har sedan ett par år infört en screeningmodell ”Barnsäkert”<sup>5</sup> som innebär att föräldrarna, var för sig, återkommande erbjuds svara på ett antal frågor som syftar till att fånga upp stödbehov i familjen.

På Gotland finns tre BVC:er bemannade med BVC-sjuksköterskor, alla i Region Gotlands regi. Barnöverläkare och psykologer finns centralt placerade och serverar alla tre BVC:er BVC:erna är geografiskt placerade vid: Korpenområdet, på norr i Slite vid vårdcentralen och i söder i Hemse vid vårdcentralen.

<u>BVC</u>	<u>Antal barn/BVC 2024</u>
Slite	233
Hemse	503
Visby	2705

### **Barnmorskemottagningen (BMM)**

BMM hjälper de som väntar barn med kontroller, råd och stöd under graviditeten och inför förlossningen. På Gotland finns tre BMM, geografiskt placerade på samma sätt som BVC, d.v.s. i Visby på Korpenområdet, på norr i Slite vid vårdcentralen och i söder i Hemse vid vårdcentralen. När en förälder behöver stöd från fler aktörer anordnar BMM ett samplaneringsmöte t ex med BVC och socialtjänst för att erbjuda stöd under och efter graviditeten.

### **Öppen förskola**

Öppen förskola är en pedagogisk och kostnadsfri verksamhet öppen för föräldrar med barn 0- 5 år. Verksamheten erbjuder en plats för lek och stimulans för barnen och en mötesplats för föräldrar med möjlighet till diskussioner, samtal och råd.

På Gotland finns i dagsläget en öppen förskola på Gotland, placerad i Visby i stadsdelen Gråbo. Tidigare fanns även en öppen förskola i Hemse, men den är i dagsläget inte verksam.

Besöksstatistik:

Öppna förskolan i Visby har i snitt 20 besökare per tillfälle.

Bemanning är en förskollärare 80%, en barnskötare 60% (hösten 2023)

Det pågår ett utvecklingsarbete med att skapa en flexibel och mobil öppen förskola genom att flytta verksamheten del av veckan till fler orter, se nedan pågående utvecklingsarbete.

**Socialtjänstens öppna insatser**, råd och stöd finns i Visby.

<sup>4</sup> Rikshandboken i barnhälsovård (rikshandboken-bhv.se)

<sup>5</sup> PowerPoint-presentation (anhoriga.se)

Råd och stöd är en öppen mottagning som erbjuder serviceinsatser enl SoL. Målgrupp är insatser för barn och unga 0-21 år med föräldrar/familjer.

Teamet erbjuder individuella råd och stöd samtal/behandlingskontakt, stödgrupper för föräldrar och barn, telefonrådgivning, digitala möten vid behov, konsultativt stöd till samverkanspartners som möter målgruppen.

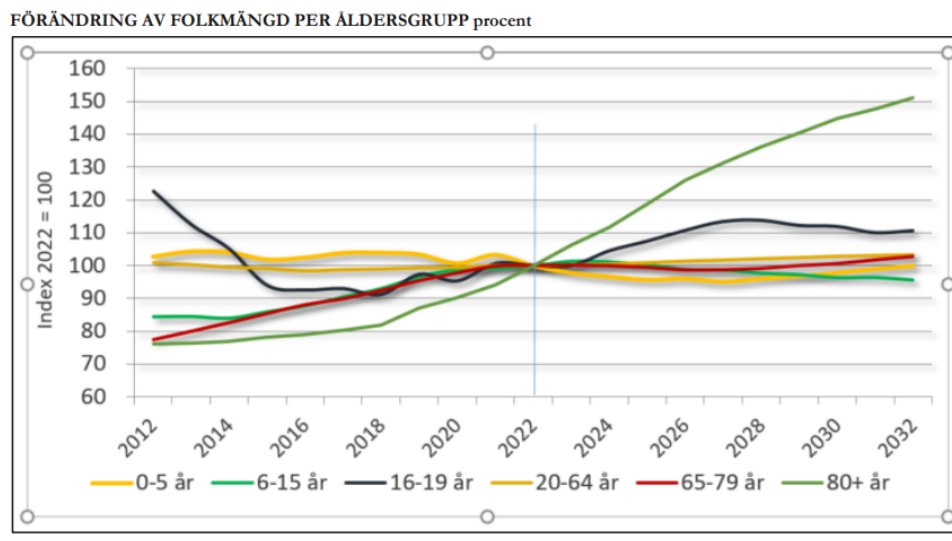
Bemanningen utgörs idag av 3 familjebehandlare, 1 familjepedagog och 1 arbetsledare/samordnare.

Verksamheten är förlagd i Visby och en del av familjestödsenheten, individ och familjeomsorgen.

Verksamheten ser i sin månadsuppföljning en ökad efterfrågan och ett ökat inflöde till råd och stöd.

Råd och stöd erbjuder insatser i olika former till barn/unga och föräldrar vid behov av stöd utifrån.

#### 1.4.2 Demografi och befolkningsprognos



Källa: Rapport omvärldsanalys Region Gotland 2023

För åldersgruppen 0-5 år ser prognosen ut att sjunka något de närmsta åren för att sedan öka igen till nuvarande nivå. Då ledtiden är kort för åldersgruppen är siffrorna något osäkra men prognosen nationellt är att barnafödandet minskar i landet.

#### 1.4.3 Lokaler och tillgänglighet i befintliga lokaler

I en översyn av tillgänglighet i befintliga lokaler beskrivs att möjligheten till samlokalisering för verksamheter i en familjecentral i Slite, Hemse respektive Visby är små utan att det samtidigt medför omfattande och kostsamma omställningsarbeten med att flytta verksamheter och anpassa lokaler.

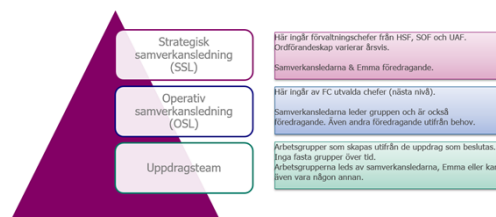
#### 1.4.4 Styrning och ledning

En uppdatering av samverkansstrukturerna har under 2024 genomförts. Syftet är att skapa ökad genomförandekraft genom tydlig styrkedja och prioritering.

”Region Gotland skola, vård och omsorg” är samverkansstruktur för samordning, prioritering och beslut med fokus på dem vi är till för. Samordning av/samverkan kring främjande och förebyggande arbete samt insatser för individer med komplexa och sammansatta behov i alla åldrar.

Den leds på strategisk nivå av förvaltningscheferna inom HSF, SOF och UAF genom SSL (strategisk samverkansledning), och med tillhörande OSL (operativ samverkansledning) på verksamhets- eller avdelningschefsnivå där samtliga ingår i respektive förvaltningsledning.

## Samverkansstruktur



Inom ramen för samverkanstrukturen identifieras prioriterade utvecklingsfrågor och formuleras i uppdrags- eller projektdirektiv. Lämpliga uppdragsteam utses och följs upp i SSL/OSL. Målsättning är att deltagare upplever att man är mer sampratade och eniga i utvecklingsarbete och för att tillsammans skapa förutsättningar för genomförande.

På politisk nivå kan arbetet följas i respektive nämnd och i de gemensamma arbetsutskotten mellan hälso- och sjukvårdsnämnden och socialnämnden samt barn- och utbildningsnämnden och socialnämnden.

## 1.5 Omvärldsspaning nationellt

### 1.5.1 Hur ser det ut i resten av landet?

År 2008 genomförde Socialstyrelsen en kartläggning av familjecentraler och familjecentralsliknande verksamheter. Då identifierades 131 verksamheter. I Folkhälsomyndighetens och Socialstyrelsens kartläggning år 2023 identifierades 246 verksamheter vilket innebär att antalet familjecentraler och familjecentralsliknande verksamheter har ökat i antalet de senaste 15 åren. Kartläggningen visar att det 2023 finns verksamheter i 18 av landets 21 regioner och att de 246 verksamheterna som identifierades i kartläggningen finns fördelade i 158 kommuner.

### 1.5.2 Nationellt hälsoprogram barn och unga är under framtagande.

I Peter Almgrens utredning ”Börja med barnen!” lades olika förslag fram för att öka likvärdigheten och tillgängligheten till vård och stöd för barn och unga. Huvudförslaget var att skapa en nationell gemensam struktur för alla barn och unga 0-20 år som ska bygga på regelbundna hälsosamtal och hälsobesök.

Socialstyrelsens har nu regeringens uppdrag att, i samverkan med flera olika myndigheter och berörda parter, arbeta fram ett nationellt hälsoprogram för barn och unga. Kärnan i programmet ska vara hälsobesök med undersökningar, hälsosamtal och föräldraskapsstöd. Arbetet pågår och syftet är bland annat att uppnå en sammanhållen, regelbunden och jämlik hälsouppföljning för barn och unga till och med 20 års ålder, oavsett var i landet de bor.

### 1.5.3 Statsbidrag till förstärkt föräldraskapsstöd

Myndigheten för föräldrarätt och föräldraskapsstöd (MFoF) har sedan 2023 regeringens uppdrag att fördela ett statsbidrag till kommuner och regioner för att stödja arbetet med att utveckla föräldraskapsstödet.

För Gotlands del har det inneburit att vi kunnat rekvirera medel för både kommun- och regiondelen.

## 1.6 Pågående eller slutfört utvecklingsarbete för att förbättra samordning och stöd till föräldrar och barn 0-5 år inom Region Gotland

Utifrån kartläggningen som genomfördes 2020 synliggjordes mängden av stödsatser för åldersgruppen 0-5 år, men även behovet av att systematisera föräldraskapsstödet och prioritera evidensbaserade metoder. Vissa föräldraskapsstödjande insatser har erbjudits i flera verksamheter medan det funnits vita fläckar med utvecklingsbehov.

Givet det pågående arbetet med en nationell hälsoplan för barn och unga samt med hjälp av statlig finansiering från MFoF, har de universella föräldrastödjande insatserna ökat och ett flertal utbildningsinsatser har genomförts för att stärka utbudet av föräldraskapsstöd och utveckla en sammanhållande plan för föräldraskapsstöd.

Inom samverkansstrukturen skola, vård och omsorg har därmed man gemensamt beslutat vilka satsningar som ska prioriteras. Medlen har till exempel nyttjats till att utveckla öppna förskolan på Gotland och till att stärka barn- och elevhälsan, familjestödsenheten, barn- och ungdomsmedicin, BVC, anpassad skola, Bup och habiliteringen med utbildad personal i olika evidensbaserade föräldraskapsstödjande program, metoder och till resursförstärkning i utvecklingsarbete.

Under våren 2024 genomfördes en seminarieserie för berörda medarbetare och chefer kring samverkan för att stärka psykisk hälsa och förebygga psykisk ohälsa hos små barn. Detta gav dels en gemensam kunskapsbas om de yngsta barnens risk- och skyddsfaktorer på Gotland och hur man gemensamt kan arbeta med dessa, dels en god kunskap och förståelse kring varandras uppdrag och arbetssätt (som är några av de definierade vinsterna med familjecentral).

Insikt och förståelse om behovet av gemensamt utvecklingsarbete framåt ökade och resulterade i ett flertal förslag hur samverkan och samordning kan förbättras och stärkas. Med syftet att kunna erbjuda familjecentralsliknande stöd och insatser genom familjeorienterat arbetssätt i samverkan pågår två utvecklingsarbeten, se nedan.

### 1.6.1 Öppna förskola Gotland – och samverkan

Öppna förskolan har uppmärksammats som en viktigt universell insats med utvecklingspotential. Hit kommer familjer med olika bakgrund och förutsättningar, både de utan stödbehov men även familjer som vi annars kan ha svårt att nå. Öppna förskolan uppfattas som en neutral plats utan krav och kontroll, där man inte upplever sig värderad. Här är syftet att träffas, prata och låta barnen leka. Verksamheten kan anpassas och grupperas utifrån föräldragruppens olika behov.

För att öka tillgängligheten till öppna förskolan så pågår just nu ett utvecklingsarbete med att skapa en flexibel och mobil öppen förskola, genom att med befintliga personella resurser öppna verksamhet även i Slite och Hemse 1 dag/vecka och ort. Vi byter därmed namnet till **Öppna förskolan Gotland**.

Parallellt pågår planering för ett ökat samarbete med BVC på samtliga orter, t ex att BVC kan hålla sina föräldrautbildningar i öppna förskolans lokaler.

Inledande dialog hålls med socialtjänstens råd och stöd med målet att verksamheten ska avsätta tid för att återkommande kunna finnas med i öppna förskolans verksamhet på respektive ort och bli en känd och trygg person på platsen.

Barnmorskemottagning finns dessutom på dessa orter och ett samarbete är också här planerat men ännu inte definierat.

I förlängningen kan detta bli en samlingsplats med samverkande verksamheter, alla som ingår i familjecentralsmodellen, men där öppna förskolan blir huvudverksamhet.

Samtliga chefer på avdelnings- eller verksamhetsnivå ingår i samverkansstrukturen och utvecklingsarbetet kommer att rapporteras och följas upp där.

Lokalfrågan är inte helt löst ännu. I Slite har öppna förskolan startat i tillfälliga lokaler under hösten, men översyn pågår om kommunhuset kan vara en långsiktig lösning.

Ännu har inga tillgängliga lokaler inom Region Gotlands regi påträffats i Hemse, med undersöks av lokalsamordnare.

### 1.6.2 Samverkansteam kring de yngsta

Uppdrag har startat för att utveckla samordning och samverkan i form av samverkansteam mellan verksamheter riktade till de yngsta inom hälso- och sjukvården, socialtjänsten och förskoleverksamheten som stöd till barn och familjer med målsättningen att skapa ett samordnat stöd universellt, selektivt och indikerat. För föräldrar och deras barn i behov av stöd är det inte ovanligt att ha kontakt med och få stöd från flera stödinstitanser och vårdgivare på olika vårdnivåer samtidigt. Det kan vara en stor utmaning som förälder att själv hålla samman stödet och det är inte självklart att de olika aktörerna har kännedom om varandras stöd om inte föräldern kan beskriva det.



### 1.6.3 Exempel på andra utvecklingsarbeten och insatser i samverkan

Regelbundet genomförs workshoppar för blivande föräldrar inom Region Gotland i Ljusgården. En föräldrakurs/workshop för gravida föräldrar i samverkan med förlossningen, barnmorskemottagningen, BVC (+kurator och psykolog), amningshjälpen, familjerådgivning, neonatalavdelningen och öppen förskola. De blivande föräldrarna är då uppdelade i 7-8 olika grupper och går runt till de olika verksamheterna och får cirka 15 min information på varje station.

### 1.6.4 Bokstart

Bokstart Gotland är en föräldrastödjande insats med syfte att bidra till barns språkutveckling.

Bokstart Gotland vänder sig till familjer med barn i åldrarna 0-5 år. Alla förstagångsföräldrar erbjuds två hembesök där man informerar och inspirerar till högläsning, prat och sång.



Bokstart Gotland är ett samarbete mellan barnhälsovården, folkbiblioteken, förskolorna, öppna förskolan, familjehemsenheten och logopedmottagningen. Forskning visar att tidig högläsning med små barn är positivt för deras språkutveckling och stärker samtidig relationen mellan barn och vuxen.

#### **1.6.5 Framtagande av ramverk för primärråd och primärvårdsnära verksamhet**

Utifrån Region Gotlands färdplan för omställning till ett hälsosystem för hälsa genom hela livet pågår framtagande av ett ramverk för primärvård och primärvårdsnära verksamhet. Syftet med ramverket är att säkerställa samsyn om viktiga gemensamma områden och att konkret beskriva hur samverkan sker. Ramverket ska ha fokus på de viktigaste gemensamma områdena, för dessa områden utarbetas gemensamma riktlinjer som stöd till medarbetare. Ramverket ska presenteras för berörda nämnder i slutet av 2024.

#### **1.6.6 Utredning pågår för att eventuellt samla verksamheter som möter barn och unga på primärvårdsnivå**

Inom hälso- och sjukvårdsförvaltningen pågår en utredning för att undersöka hur en samlad verksamhet för barn och unga på primärvårdsnivå skulle kunna vara organiserad samt hur denna verksamhets samverkan, med särskilt viktiga samverkanspartners, konkret skulle kunna fungera. Målet är också att inventera möjliga synergier och identifiera eventuella synergitapp vid en omorganisering. Resultatet av uppdraget ska utgöra grund för beslut om eventuell omorganisering.

Den nytta som uppdraget ska leda till är bland annat en god och sammanhållen vård för barn och unga, att det ska vara tydligt för målgruppen var man kan söka för att få stöd och vård och att underlätta samverkan mellan verksamheter som möter barn och unga. Uppdraget ska slutrapporteras i februari 2025.

## **2. Samlad bedömning**

Det är positivt att de yngsta barnen har uppmärksammats som en viktig målgrupp för det främjande och förbyggande arbetet, både nationellt och lokalt den senaste tiden. Både aktörer och beslutsfattare har mer kunskap och insikter om vikten av tidiga och samordnade insatser inte minst kring de yngsta barnen.

Som framkommit i denna utredning bedrivs ett medvetet arbete för att åstadkomma detta och som har intentionen att arbeta gränsöverskridande och familjecentralsliknande med ett familjecentrerat arbetssätt i samverkan.

Den uppdaterade samverkansstrukturen ”Region Gotlands samverkan skola, vård och omsorg” är en avgörande faktor för att säkerställa samordning från det ofödda barnet och uppåt i åldrarna.

Gällande förutsättningar för familjecentral är bedömningen att på Gotland behöver Region Gotland utgå från de specifika förutsättningar som finns och tillsammans inom samverkansstrukturen skapa flexibel, hållbar och resurseffektiv organisering. Region Gotland har stora utmaningar gällande både kompetens, lokaler och ekonomi men det finns god kännedom om vikten av föräldraskapsstöd och tillgänglighet.

Att beräkna kostnader för en familjecentral i detta skede bedöms inte vara möjligt då beräkningsunderlag saknas. Det har dock kunnat konstaterats att fysisk samlokalisering skulle medföra omfattande och kostsamma omställningsarbeten med att flytta verksamheter och anpassa lokaler.

Utvecklingsarbetet med öppna förskolan för att komma närmre invånarna är ett intressant exempel på ett anpassningsbart arbetssätt och i samarbete med andra verksamheter finns det stora möjligheter till ett familjecentrerat arbetssätt i samverkan. Den samverkan som kan ske i en familjecentral underlättas givetvis vid en samlokalisering, men är inte avgörande.

Lika viktigt som övergångarna och synergier mellan verksamheterna, är att se till att flödet till de högre åldrarna också blir så sömlös och sammanhållen som möjligt, precis som man i ”Börja med barnen!” poängterar.

Här ska även nämnas det pågående arbetet med den nya socialtjänstlagen med fokus på förebyggande arbete, ökad tillgänglighet och att socialtjänsten ska arbeta med tidiga insatser. Den beräknas träda i kraft 1 juli 2025.

Region Gotlands samverkansstruktur skola, vård och omsorg skapar beslutsförmåga, förankring, samordning och prioritering och tillsammans säkrar strukturen upp att utvecklingsinsatser kring små barn hänger ihop och skapar synergier även i arbetet med högre åldrar.

Bedömningen är att de vinster som en familjecentral skulle föra med sig inte skiljer sig från ansatsen i strävan att skapa familjecentrerat arbetssätt som utgår från förutsättningarna på Gotland.