

GOTLANDS KONSTMUSEUM

Visioner och mål
för verksamheten

GOTLANDS
KONSTMUSEUM



Gotlands
Museum

DECEMBER 2023

INNEHÅLL

INLEDNING

VISION OCH VERKSAMHETSINRIKTNING

GOTLANDS KONSTMUSEUM, BAKGRUND OCH NULÄGE

UTVECKLING AV VERKSAMHETEN

MÅLGRUPPER OCH INTRESSETER

UTSTÄLLNINGAR

SAMLINGAR

MÖTESPLATSEN

SAMARBETEN OCH SAMVERKAN

PEDAGOGIK OCH PROGRAM

SKOLA OCH UTBILDNING

SAMLAD KONSTKOMPETENS

TILLÄMPNING

SLUTORD

FOTO FRAMSIDA: DETALJ UR UTSTÄLLNINGEN *BÄRVÅG*,
MATTI KALLIOINEN. (2023).
FOTO: ANGELICA BLOMHAGE

INLEDNING

UPPDRAG OCH SYFTE

En arbetsgrupp fick uppdraget av Gotlands Museums ledning att ta fram ett vägledande dokument för utveckling av Gotlands Konstmuseums verksamhet. Syftet med arbetet är att utveckla, stärka och tydliggöra konstmuseiverksamheten som avses bedrivas i den renoverade och utvecklade konstmuseibygnaden. Dokumentet har framtagits parallellt med arbetet kring ändamålsenliga lokaler för att skapa en helhet kring utvecklingsarbetet.

ARBETSGRUPP

Processledare/text: Angelica Blomhage (verksamhetsansvarig Gotlands Konstmuseum), Armin Scholler (konstpedagog och konstutvecklare), Annica Doms (form- och slöjdutvecklare), Anso Norling (form- och slöjdutvecklare), Johanna Pietikäinen (avdelningschef samlingar) Mathias Strömer (utställningsproducent), Berit Ångman Svedjemo (intendent för offentlig konst).

STYRGRUPP

Jenny Westfält (museichef Gotlands Museum) och Stefan Johansson (chef för publik verksamhet, Gotlands Museum).

SAMMANFATTNING

Gotlands Konstmuseum stärker och utvecklar sin verksamhetsprofil genom att fokusera på samtidskonst, samtida visuell kultur, det samhällsrelevanta och idébaserade. En stärkt profil bidrar till att Konstmuseets verksamhet blir tydligare och kan kommunicera sin identitet och sitt utbud mer effektivt. Gotlands Konstmuseum ska arbeta för att vara en välkomnande och inkluderande mötesplats, som främjar debatt och reflektion samt möjliggör människors skapande och kreativitet. På samma gång ska Konstmuseet värna om den konstnärliga kvaliteten och integriteten i utställningsverksamheten. Museet ska arbeta för att vara en samhällsaktör som för ett normkritiskt samtal om vår samtid samt värna om hållbarhet och demokratiska värden.

VÄLKOMMEN TILL
LIVET PÅ ÖN.

GOTLAND STORIES

Kristina Frank, Knut Stahle, Nicola Godman,
Juri Märkkula, Torbjörn Lime, Ina Porselius
och Jonna Hägg

GOTLANDS
KONSTMUSEUM

www.gotland.com


Gotland

FOTO: KARL MELANDER

VISION

Gotlands Konstmuseum bidrar till Gotlands vision om att vara en nytänkande tillväxtregion med utvecklingskraft och ett inkluderande samhälle med livskvalitet.

VERKSAMHETSINRIKTNING

GOTLANDS KONSTMUSEUM –ett museum för alla genom att:

- ▶ Ha en roll som konstinstitution inriktad på samtidskonst och samhällsfrågor i dialog med allmänheten, civilsamhället, näringslivet och andra samhällsaktörer.
- ▶ Vara en dynamisk museiverksamhet som förknippas med konstnärlig förnyelse och kreativt nytänkande.
- ▶ Vara en öppen och inkluderande institution som värnar om demokratiska värden.
- ▶ Lyfta existentiella och filosofiska frågor som är betydelsefulla för människan och i synnerhet för barn och unga som befinner sig i en viktig utvecklingsfas.
- ▶ Vara särskilt angeläget för barn och unga genom skol- och programverksamhet, med rum för lärande, skapande och kreativitet.
- ▶ Rikta sig till unga vuxna mellan 19 och 25 år, utifrån dialoger om samhällsutmaningar och demokratifrågor.
- ▶ Erbjuder konstupplevelser på Gotland året om och bidra till att Gotland är en attraktiv plats att leva och bo på.
- ▶ Vara det självklara besöksmålet för bild- och förmintresserade på Gotland, boende som hitresta.
- ▶ Vara ett av Gotlands mest attraktiva besöksmål med nationell och internationell publik.
- ▶ Vara ett av de mest uppmärksammade museerna bland de regionala konstmuseerna i Sverige med en internationell profil som prioriterar samarbeten i Östersjöregionen.

GOTLANDS KONSTMUSEUM BAKGRUND OCH NULÄGE

NULÄGESBESKRIVNING: KONSTMUSEIBYGGNADEN

Ett arbete för att åstadkomma ändamålsenliga och attraktiva lokaler för Gotlands Konstmuseum pågår. Konstmuseets byggnad är sedan november 2019 stängd för konstmuseiverksamhet med anledning av att huset är i behov av renovering och anpassning av inomhusklimatet. Verksamheten behöver lokaler som når upp till dagens moderna utställningskrav med riktlinjer rörande klimat och säkerhet för konsten. Likaså behöver publikens ökade behov och förväntningar tillgodoses.

Under perioderna april-december 2022, april-oktober 2023 och mars-oktober 2024 lånar Gotlands Museum ut Konstmuseets utställningslokaler till gotlandsbaserade konst- och kulturaktörer. Detta för att stödja andra aktörer genom utställningsmöjlighet och främja tillgängliggörandet av konst till publiken på Gotland.

Gotlands Museum har med hjälp av teknikonsultföretaget SWECO utfört en förstudie angående konstmuseiverksamhetens fysiska placering. Därefter har Gotlands Museum fastslagit att man vill fortsätta bedriva konstmuseiverksamhet i de befintliga lokalerna på Sankt Hansgatan. En programhandling, som innebär en beskrivning hur lokalerna behöver anpassas till verksamhetens behov är framtagen. Nästa steg är att arbeta med finansiering och projektering av ombyggnaden.



GOTLANDS KONSTMUSEUM. FOTO: MIKAEL DUNKER



ÖVERSIKTSBILD AV UTSTÄLLNINGEN *BÄRVÅG* AV MATTI KALLIOINEN. (2023)
FOTO: KARL MELANDER

KONSTMUSEIVERKSAMHETEN IDAG

Under perioden då museet arbetar för att möjliggöra ändamålsenliga lokaler för Gotlands Konstmuseum bedrivs konstmuseiverksamheten på Fornsalen, samt på andra platser på Gotland i samarbete med andra aktörer. Verksamheten kan betraktas som en plattform för utställningar, program och konstnärliga projekt. Under 2022 visade Konstmuseet exempelvis utställningar på Fornsalen samt på platserna: Enholmen utanför Slite, Hemse, Gerum, Ronehamn, Katthammarsvik, Hörsne, Kappelshamn och Bingeby i Visby. Samt på flygplatsen och hamnterminalen i Visby, likväl som projekt på digitala plattformar genom sociala medier. Extra medel från Region Gotland möjliggjorde utställningarna som visades utanför museets väggar.

Under 2023 presenterades följande utställningar på Fornsalen: *Konstlivet*, om dagens och gårdagens konstliv på Gotland utifrån museets och regionens samlingar; *Möjlighetsmaskiner* som visade skolelevers projekt där konst, form, innovation och teknik möts samt en mitt-i-karriären/separatutställning med konstnären Matti Kallioinen. Även detta år fick museet extra medel för att visa konst på andra platser från Region Gotland. Här samarbetade Konstmuseet med konstnärerna Sam Hultin och Kalle Brolin som presenterade sina videoprojekt.

UTVECKLING AV VERKSAMHETEN

INRIKTNING, PROFIL OCH IDENTITET

Gotlands Konstmuseum stärker och utvecklar inriktningen på samtidskonst och samtida visuell kultur. Med ett breddat konst- och kulturbegrepp verkar verksamheten i gränzonen mellan konst, konsthantverk, design, slöjd, arkitektur och stadsplanering. De utställningar som presenteras baserade på museets samlingar ges ökad relevans utifrån idébaserade och samtida perspektiv.

Gotlands Konstmuseum är en inkluderande mötesplats, likt ett kulturhus, men som utgår från konst och samhällsrelevanta frågor. Konstmuseet ska främja debatt och reflektion, samt möjliggöra människors skapande och kreativitet. Museet är en samhällsaktör som för ett normkritiskt samtal om vår samtid samt värnar om hållbarhet och demokratiska värden.

Sedan 2022 har Konstmuseet en egen grafisk profil och logotyp som också kan kombineras med Gotlands Museums grafiska profil. Ambitionen är att Konstmuseets identitet och varumärke stärks ytterligare för att tydligare kunna kommuniceras effektivt och för att uppfattas som mer unik och attraktiv.

MOTIVERING

Samtidskonst och samtida visuell kultur är ett expansivt område i framkant och ständig förändring där det finns stor utvecklingspotential. Samtidigt som museet starkt värnar om konstens egenvärde kan verksamheten med hjälp av samtidskonst lyfta det som är väsentligt i vår samtid samt diskutera och problematisera vår tids stora utmaningar.

Att lyfta samtidskonsten förstärker Konstmuseets kapacitet och förmåga att vara en samhällsaktör. Genom konsten kan museet katalysera svåra frågor samt föreslå progressiva möjligheter i en omvälvande tid. Samtidskonst och aktuella frågor har likaså en viktig roll att spela på en plats som Gotland, där de kulturhistoriska värdena i stor mån dominerar.

Samtidskonst kan lyfta existentiella och filosofiska frågor som är grundläggande för människan, hennes psykiska hälsa och utveckling. Samtidskonst omfamnar tvärvetenskapligt många ämnen samtidigt. Detta gör den gynnsam i kommunikativt, pedagogiskt och målgruppsriktat arbete. Här ser vi utvecklingsmöjligheter för samverkan med andra parter såsom skolor, utbildningar, barn och unga samt civilsamhället.



EMMA HANQUIST REFLEKTERAR
ILLUSTRATION AV EMMA HANQUIST (2022)

MÅLGRUPPER OCH INTRESSENTER

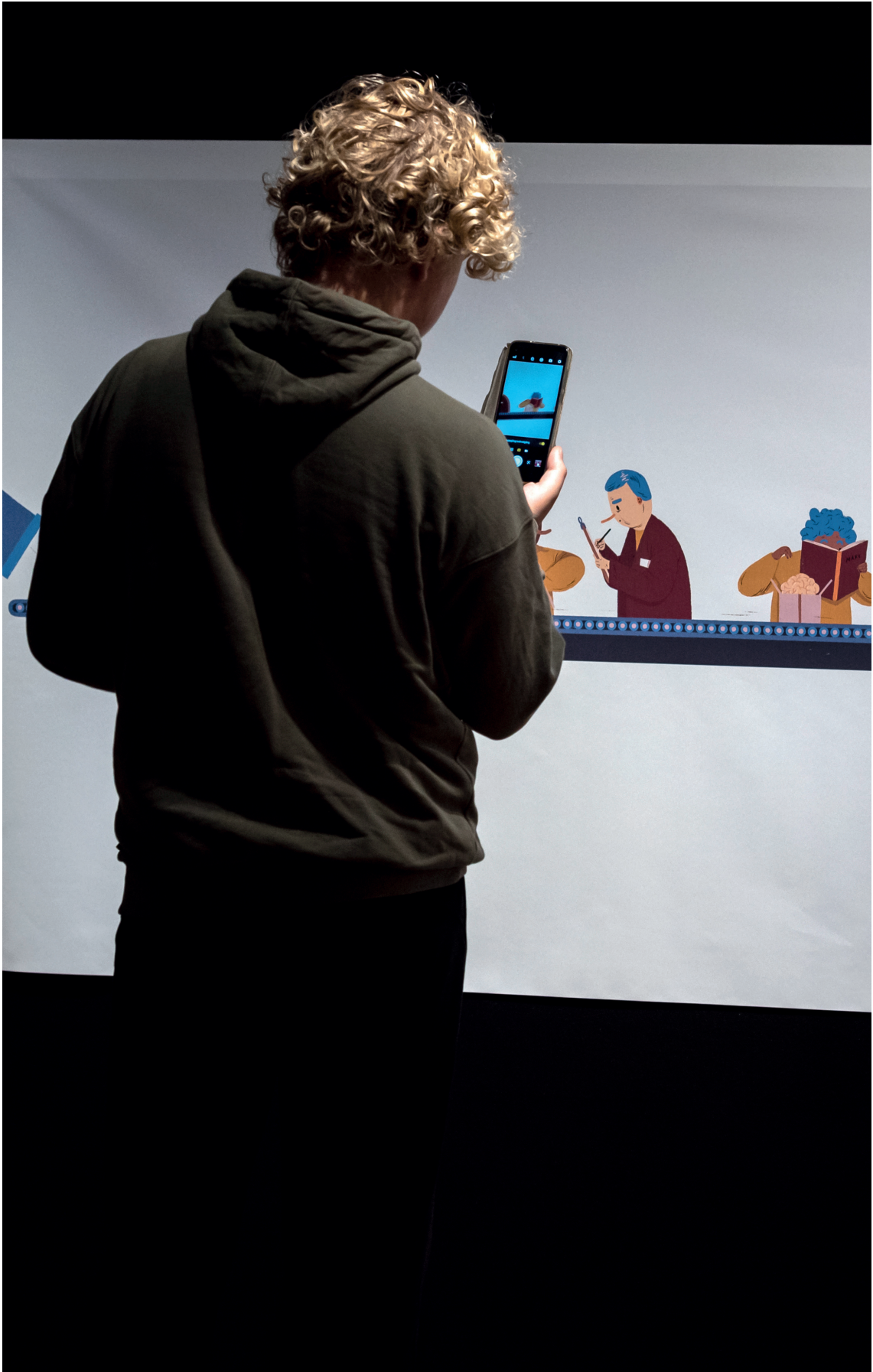
På en övergripande nivå riktar sig Gotlands Konstmuseum till en heterogen publik som innefattar ett flertal målgrupper. De respektive utställningarna och projekten riktar sig till olika målgrupper beroende på innehåll och tematik, sammanhang och plats för presentation. Konstmuseet har som mål att vara en inkluderande verksamhet och därmed även hitta nya publikgrupper.

Museet riktar sig till boende på Gotland likväl som till hitresta och turister. Under vinter-, vår- och höstsäsong riktas ett särskilt fokus på den bofasta befolkningen medan fokus riktas främst på den hitresta publiken under sommarsäsongen.

Barn och unga är en viktig målgrupp som museet riktar sig till kontinuerligt. Konstmuseet arbetar för att utveckla konstens roll och betydelse för barn med hjälp av pedagogisk verksamhet och deltagande processer. En annan varierad grupp som Konstmuseet vill utveckla sin relation till är unga vuxna.

Konstmuseet riktar sig till utbildningar och skolor. Med hjälp av Konstmuseets pedagogiska verksamhet och arbete med samtidskonst kan flera ämnesområden inkluderas tvärvetenskapligt. Den pedagogiska verksamheten med samtidskonst är en resurs för inlärning, nytänkande och kreativ utveckling.

Konstmuseet riktar sig även till människor på Gotland som är intresserade av konst, form och design. Här finns många som är yrkesverksamma inom området, då Gotland är en ö med många konstnärer, konsthantverkare, fotografer, designers, slöjdare, formgivare, arkitekter, etcetera. Likaså finns ett bredare och växande intresse för gestaltad livsmiljö, inklusive arkitektur, stadsutveckling och sociala strukturer vilket museet möter upp.



UTSTÄLLNINGEN *LEVA LIVET* (2022), VERK AV EMMA HANQUIST I BAKGRUNDEN.
FOTO: ANNA ERIKSSON

UTSTÄLLNINGAR

Gotlands Konstmuseum presenterar kvalitativa utställningar med särskilt fokus på samtidskonst och samtida visuell kultur. Museets utställningar baserade på samlingar presenteras utifrån ett idébaserat innehåll som presenteras utifrån aktuella perspektiv. Utställningarna som visas har regional, nationell eller internationell anknytning.

Museet producerar utställningar, med både bredare och smalare tilltal, som kan ta sig olika uttryck och form med alltifrån tematiska grupputställningar till genomgripande separatutställningar. En stärkt utställningsprofil bidrar till att Konstmuseet tydligare kan kommunicera sin identitet och sitt utbud.

Konstmuseet skapar utställningar i egen regi och i samarbete med enskilda konstnärer, kulturaktörer och institutioner. Med en renoverad och anpassad byggnad uppnår museet kriterierna för att låna in konstverk från andra institutioner, museer, gallerier och konstnärer, både nationellt och internationellt.

Att museet har ett gott samarbete med konstnären är av stor vikt. Tillsammans med konstnärer och andra aktörer undersöker och följer Konstmuseet konstens och utställningsmediets potential och möjligheter.



INA PORSELIUS *ALLTING GÅR ÖVER OM MAN BLUNDAR* (2017)
VIDEOINSTALLATIONEN INGICK I UTSTÄLLNINGEN *LEVA LIVET*.
FOTO: INA PORSELIUS

SAMLINGAR

Gotlands Konstmuseum stärker relevansen av samlingarna genom projekt och utställningar. Med samlingarna avses museets samlingar som innefattar konst-, form-, kultur- och naturhistoria samt arkeologi. Samlingarna inkluderar även Region Gotlands konstsamling med offentlig konst, vilken Gotlands Museum har i uppdrag att tillgängliggöra och förvalta. Konstmuseiverksamheten kan genom pedagogik och utställningar lyfta fram den offentliga konsten vilken också utgör del av det växande området gestaltad livsmiljö. Konstmuseiverksamheten kan genom samarbete skapa programpunkter kring den offentliga konsten, vilken möter många olika målgrupper i deras vardag utanför museets väggar.

Genom ett idébaserat arbete med samlingar knyts dåtid, nutid och framtid samman. Konstmuseet bidrar till samlingar genom projekt som är inriktade på samtidsdokumentation med fokus på samtida visuell kultur, där både immateriellt och fysiskt material samlas in i dialog med konstlivet och övriga samhället på Gotland. Konstmuseet har en konst- och formsamling med anknytning till Gotland som aktivt och successivt utökas.



UTSTÄLLNINGEN KONSTLIVET (NÄRMAST) TYRA LUNDGREN *PUTTOS*,
SLINGRANDE ORM, *ESTRID ERICSON* 1930-TAL
FOTO: KARL MELANDER

MÖTESPLATSEN

Museet är en attraktiv mötesplats där man vill tillbringa tid och hänga på. Dit man kommer för en utställning, ett samtal, en visning, workshop, eller för att mötas. Här pågår alltifrån konstnärspresentationer, filmvisningar och konstboksreleaser, till fortbildningar och workshops. Museet sänker trösklarna till institutionen genom programverksamhet som gör lokalsamhället delaktigt samtidigt som man värnar om kvaliteten gällande utställningarna. Det lokala konstlivet engageras genom programverksamhet och nätverksträffar. Likaså genom initiativ som Open Calls och juryuttagna utställningar.



GRUPPBILD (WEFIE) FRÅN VERNISSAGE AV KONSTLIVET (2023)
FOTO: CARINA JOHANSSON

SAMVERKAN OCH SAMARBETEN

Gotlands Konstmuseum utvecklar samarbeten och långsiktiga relationer med andra konstinstitutioner och konstaktörer regionalt, nationellt och internationellt. Konstmuseet knyter an till nya nätverk som är inriktade på samtidskonst och samtida visuell kultur. Museet samarbetar med skolor, universitet och andra utbildningar samt med civilsamhälle, näringsliv och besöksnäring. Gotlands Konstmuseum samarbetar och ingår i arbetet med resurscentret *Konst och Form på Gotland*, vilket innefattar att utveckla en plattform för konstens aktörer och intressenter på ön.



INSTALLERINGSBILD PROJEKT *FEJS & PLEJS* (2022)
AV TOMMY SÖDERLUND OCH CARINA JOHANSSON
FOTO: CARINA JOHANSSON

PEDAGOGIK OCH PROGRAM

Pedagogiken och programverksamheten förbättrar och fördjupar besökarnas upplevelse som kan ske på museet eller genom uppsökande arbete utanför museets väggar. Konstmuseet ökar och förbättrar tillgängligheten parallellt med både förmedling och utbud. Under förmiddagar ges pedagogiska skolprogram i rummet avsett för programverksamhet. När museet öppnar för allmänheten kan rummet vara tillgängligt för de som själva vill skapa, samtala eller mötas. Här anordnas även workshops och samtal riktade till allmänheten enligt museets särskilda program som ofta är kopplade till de pågående utställningarna.

SKOLA OCH UTBILDNING

Gotlands Konstmuseum erbjuder kunskapsfördjupande insatser för konstnärer, konstaktörer, politiker, tjänstepersoner, konstpublik, studerande och civilsamhället. Museet erbjuder förskola, grund- och gymnasieskola, Kulturskolan samt universitet och vuxenutbildningar, attraktiva fysiska och digitala program där estetiska läroprocesser står i fokus och som svarar mot läroplanerna. Gentemot skolor utgår Konstmuseet från verksamheten och sina utställningar med aktuella samtidsfrågor med fokus på hållbarhet, normkritik och demokrati. Konstmuseet erbjuder fortbildningar för lärare inom bild- och formområdet.



UTSTÄLLNINGEN MÖJLIGHETSMASKINER (2023)
FOTO: KARL MELANDER

SAMLAD KOMPETENS

En samlokalisering av personal som arbetar med konsten kan stärka och utveckla konsten på Gotland. Verksamhetsansvarig för Gotlands Konstmuseum och museets konstpedagog kan dela fysisk arbetsplats med intendent för offentlig konst samt konst-, form- och slöjduitvecklare.

De respektive verksamheterna kan dela kunskap och nätverk med varandra. En närhet mellan verksamheterna kan stärka den gemensamma rösten angående konstfrågorna samt underlätta förutsättningar för olika typer av samarbeten inklusive resurscentret *Konst och Form på Gotland*.



SAM HULTIN *SUNDAY NIGHT SPELLS*
(STILLBILD UR VIDEO) 2023



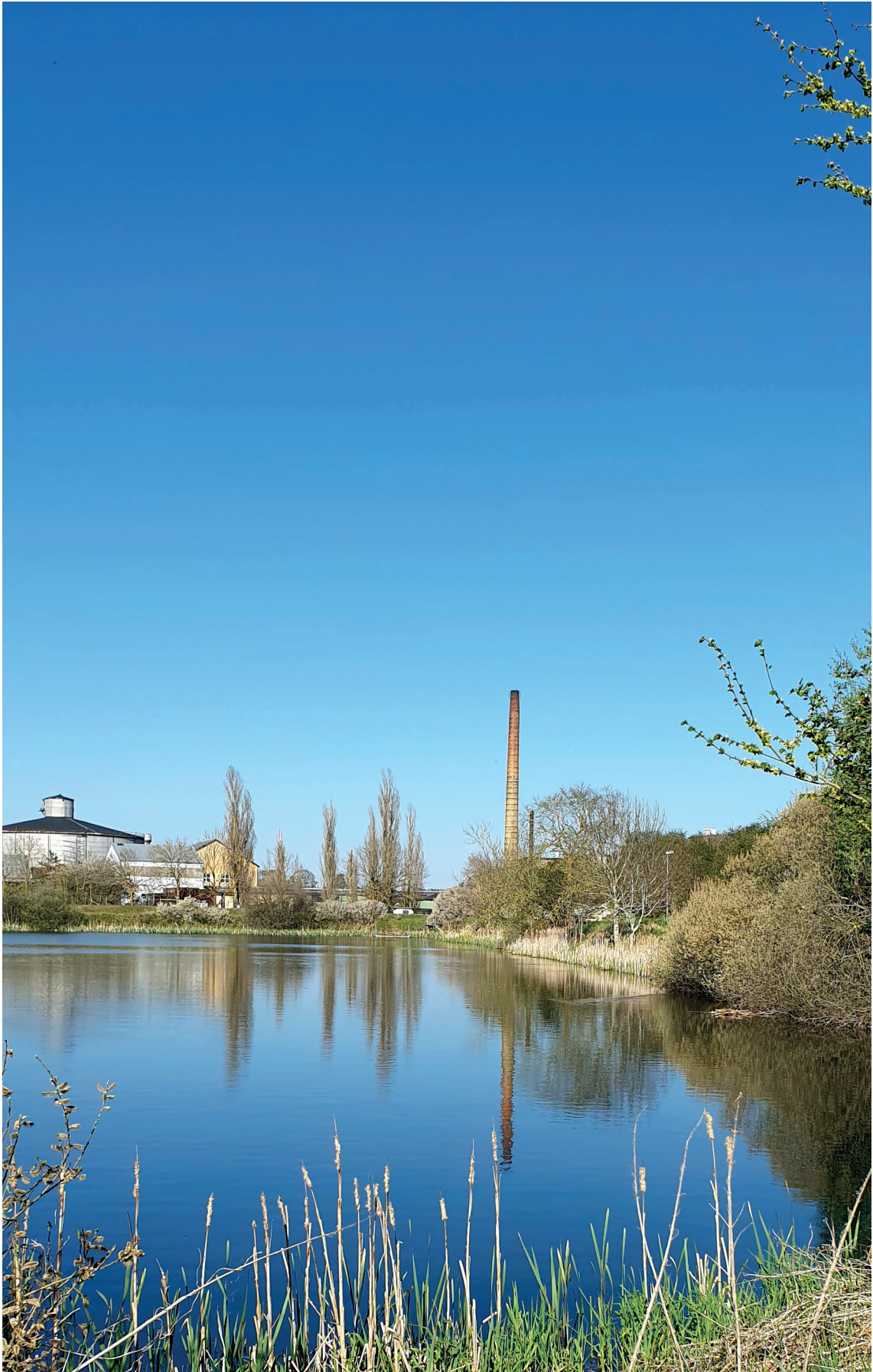
UTSTÄLLNINGEN GOTLAND STORIES (2022)
JURI MARKKULA ETELHEM, LAU, OTHEM
KNUT STAHLÉ TURISM PÅ GOTLAND
NICOLA GODMAN THE SPIRIT, THE LAMP & THE PERMANENT INHABITANT
FOTO: KARL MELÄNDER



INSTALLATIONSBILD FRÅN BINGEBY, VISBY.
PROJEKT FEJS & PLEJS AV TOMMY SÖDERLUND OCH CARINA JOHANSSON
FOTO: ANGELICA BLOMHAGE



UTSTÄLLNINGEN KONSTLIVET
TORBJÖRN LIME *STENARBETAREN SUNE OCH SJUKSKÖTERSKAN MARGARETA* (2022)
WILLIAM BLAIR BRUCE *FISKAREN*, CAROLINA BENEDICKS BRUCE *DRÖMMAREN* (1891)
FOTO: KARL MELANDER



KALLE BROLIN JAG ÄR BAKLÄNGES OCH
SPEGLVÄND DUB (2023)

TILLÄMPNING AV UTVECKLINGSARBETET

Arbetsgruppen har identifierat områden i verksamheten som ska renodlas, utvecklas och stärkas. Utvecklingsarbetet implementeras genom strategier och uppföljningar inom de olika utvecklingsområdena. Genom arbetet med verksamhetsutvecklingen har det skapats en intern samsyn och förankring med mandat från museiledningen att stärka verksamhetsprofilen där samtidskonst, det idébaserade och samhällsrelevanta eftersträvas, vilket är av stor vikt för genomförbarheten framåt. Det möjliggör att vi i praktiken kan fokusera och skapa och göra ett än mer aktivt urval av utställningar och program som korresponderar med våra uppsatta mål.

TILLÄMPNING FÖRE NYA LOKALER

Gotlands Konstmuseums kärnverksamhet har tillägnats samtidskonst och ett idébaserat arbete har styrts arbetet med samlingarna det senaste året. Under tiden som förberedelserna av Konstmuseets förnyelse har skett så har ett dynamiskt arbete pågått med att hitta utställningsplatser och samarbeten utanför museet.

Ambitionen är att museet fortsätter med arbetet att kombinera verksamhet, inuti och utanför museets väggar under tiden då konstmuseibygnaden renoveras. Vi vill utveckla dessa arbetsmetoder, som är viktiga för att nå flera målgrupper och därmed föra en levande dialog med lokalsamhället. De senaste årens erfarenheter med att samverka med andra aktörer i varierande sammanhang på olika platser är värdefull kunskap som vi samlar på oss och använder i arbetet framåt.

TILLÄMPNING EFTER ÖPPNING AV NYA LOKALER

När byggnaden för Gotlands Konstmuseum öppnar igen kommer museet att ha en stark profil som konstinstitution inriktad på samtidskonst och relevanta samhällsfrågor. Det renoverade och utvecklade Konstmuseet kommer vara en attraktiv besöksplats som kan visa sina samlingar samt utställningar med konstverk och samtida visuell kultur inlånade från gallerier, konstinstitutioner och konstnärer, från den regionala, nationella och internationella konstscenen.

Museet kommer vara en tillgänglig och välkomnande mötesplats. På museet ska skolprogram och programverksamhet erbjudas, både i museets egen regi och i samarbete med andra. Museet kommer att arbeta inkluderande och uppsökande även utanför museets väggar för att nå en variation av målgrupper.

I huset finns personal som arbetar med konst och form samlad, vilket inkluderar verksamhetsansvarig för Konstmuseet, konstpedagogen/konstutvecklaren, slöjd- och formutvecklarna och intendent för offentlig konst. I byggnaden finns också resurscentrum representerat som bidrar till delaktighet med det lokala konstlivet.



BILD TAGEN I UTSTÄLLNINGEN *MELLAN OSS* AV JONNA HÄGG
FOTO: ANGELICA BLOMHAGE

SLUTORD

Detta visions- och verksamhetsdokument ska vara vägledande i verksamheten framgent. Programmet som tagits fram för utveckling av verksamheten är skalbar. Genom höjda och ökade resurser kan verksamheten expandera och höjas ytterligare, göras än mer tillgänglig, kvalitativ och professionell. Att utveckla arbetet med publik och målgrupper är relationsskapande processer som kräver god finansiering, tid och långsiktighet. Detsamma gäller arbete med att inleda nya processer, samarbeten och nätverksbyggande. För att kunna vara en vital nod i konstlivet behövs en stabil finansiering och ett ändamålsenligt konstmuseum.

