

Behov av kompletteringar Heidelberg Materials Cement Sverige AB, Ansökan om fortsatt brytning 30 år

Bakgrund

I december 2023 lämnade Heidelberg Materials Cement Sverige AB, benämns *bolaget*, in ansökan avseende fortsatt täkt- och vattenverksamhet vid Slite på Gotland för en period av 30 år. Mark och miljöödomstolen har nu gett Region Gotland möjlighet att yttra sig om behovet av eventuella kompletteringar av ansökan innan kungörelse.

Sweco har i detta avseende gått igenom ansökningshandlingarna för att bedöma om det finns ett behov av kompletteringar avseende hydrogeologi och frågeställningar som berör Region Gotlands vattentäkter.

Synpunkter i samrådet

Samråd i ärendet hölls under sommaren 2022 med kompletterande samråd under sommaren 2023. Bolaget angav att det kompletterande samrådet berodde på att verksamhetsområdet utvidgats något.

I det kompletterande samrådet 2023 framförde Sweco följande synpunkter till Region Gotland:

- Det är av stor vikt att konsekvenser avseende vattenförsörjningen tydliggörs både avseende kapacitet och kvalitet. I samrådsunderlaget anges att nya utredningar kommer att genomföras inför ansökan och att grundvattenmodellen kommer att förfinas. Risker avseende de kommunala vattentäktena bör därmed kunna beskrivas med större säkerhet jämfört med den ansökan som tidigare lämnades in.
- Bolaget anger att den planerade verksamheten kommer att påverka kapaciteten i brunnarna vid Dyhagen, speciellt under sommarmånaderna. Av samrådsunderlaget framgår att en del av länshållningsvattnet från Filehajdartaekten kommer att användas för dricksvattenproduktion, men någon mängd anges inte. Det är viktigt att säkerställa att det ytvattenmagasin som Cementa avser att överlåta till Region Gotland har tillräcklig kapacitet för att säkra tillgången på vatten.
- Det är viktigt att bolaget följer upp och kontrollerar hur den planerade verksamheten påverkar grundvattennivåer och kloridhalt i grundvattnet vid Dyhagen.

I handlingen för det kompletterande samrådet redovisade bolaget ett påverkansområde för grundvatten, som skilde sig från tidigare angett påverkansområde. Det nya påverkansområdet omfattade halva Tingstäde träsk något som fick Region Gotland att reagera eftersom Tingstäde träsk är en av regionens viktigaste vattentäkter. I sitt yttrande framförde Region Gotland att påverkan på träsket inte kan tillåtas och man begärde därför att bolaget bland annat skulle redogöra för skälen till att påverkansområdet utvidgats väster ut och vilka konsekvenser detta medför för vattenförsörjningen från sjön.

Slutsatser efter genomgång av materialet

Bolaget har genomfört ett antal kompletterande hydrogeologiska undersökningar sedan samrådet 2022 och grundvattenmodellen har uppdaterats och förfinats. Detta har gett en bättre kunskap avseende hydrogeologi som underlag för att bedöma påverkan. Man har även presenterat förslag

på skyddsåtgärder som bolaget kommer att genomföra för att begränsa påverkan kopplade till grundvatten. Dessa skyddsåtgärder är ridåinjektering och infiltration.

Påverkan på vattentäkten Dyhagen

Den fortsatta brytningen i Filehajdar bedöms påverka de kommunala produktionsbrunnarna. Med föreslagna skyddsåtgärder beräknas produktionsbortfallet bli maximalt 7000 m³/år. Kompensationsåtgärder föreslås för produktionsbortfallet.

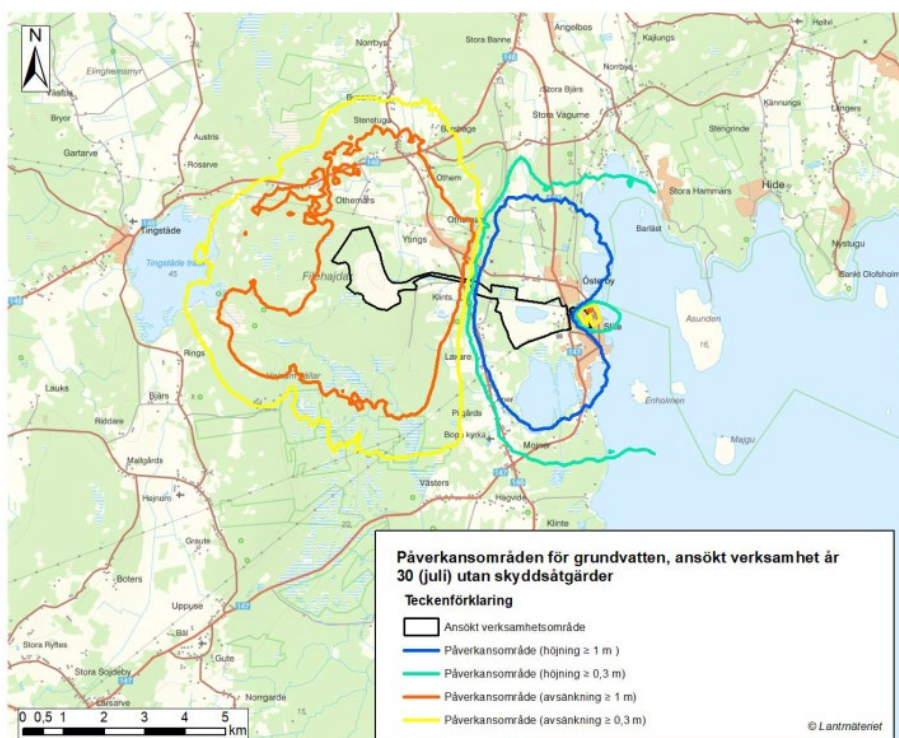
En saltvattenmodellering har genomförts i syfte att studera hur salthalten i produktionsbrunnarna kan komma att påverkas. Denna visar att kloridhalten inte kommer att stiga nämnvärt under sommarmånaderna. Modellering av salthalt i de kommunala produktionsbrunnarna redovisas utförligt i kapitel 12 i *Bilaga B3.3 Grundvattenmodell*.

Den planerade infiltrationen kan påverka grundvattenkvaliteten beroende på kvaliteten i infiltrationsvattnet. Länshållningsvattnet från Filehajdartäkten ska användas för ändamålet och grundvattnets uppehållstid från infiltrationsplats till produktionsbrunnar beräknas till 1,5 månad, vilket bedöms utgöra en mikrobiologisk barriär. I MKB:n (Bilaga B) anges att det infiltrerade vattnet bör understiga de halter som anges i Livsmedelsverkets föreskrifter om dricksvatten. Det anges att infiltrationsvattnet, vid behov, kommer att renas.

Slutsats: Den fortsatta brytningen kommer att påverka kapaciteten i de kommunala produktionsbrunnarna. Detta har beskrivits på ett tydligt sätt baserat på omfattande undersökningar. Kloridhalten bedöms inte öka, vilket redovisas utförligt även om vissa figurer i Grundvattenmodellen (Bilaga B3.3) är något svåra att tyda. När det gäller infiltrationsvattnet är kvalitetskravet något otydligt eftersom det anges att vattnet **bör** renas så att halter enligt Livsmedelsverkets föreskrifter inte överskrids. Det står inte att det **ska** renas till en sådan nivå.

Påverkansområdet och påverkan på Tingstäde träsk

I Samrådsredogörelsen anger bolaget att det påverkansområde som redovisades i det kompletterande samrådet 2023 användes för avgränsning av vattenrättsliga sakägare. Det påverkansområde som redovisas i MKB till ansökan (Bilaga B) är mindre än detta område och omfattar endast en mindre del av de östligaste delarna av Tingstäde träsk enligt figur nedan.



Figuren redovisar beräknat påverkansområde under juli månad efter 30 års brytning. Efter genomförda skyddsåtgärder beräknas påverkansområde bli betydligt mindre och omfattar inte alls Tingstäde träsk. De undersökningar som har genomförts visar att bottensedimenten i sjön och i den underliggande berggrunden är mycket täta. Vattenutbytet genom sjöbotten till grundvattnet är mycket begränsat vilket medför att det totala utflödet från sjön till grundvattnet efter 30 års brytning i Filehajdar utan skyddsåtgärder motsvarar ca 0,002 % av den totala tillrinningen till sjön eller knappt 0,05 % av det kommunala vattenuttaget. Med planerade skyddsåtgärder förväntas effekten bli ännu mindre.

Slutsats: Fortsatt brytning vid Filehajdar bedöms inte påverka den kommunala vattentäkten Tingstäde träsk. Bolaget har genomfört erforderliga undersökningar och på ett tydligt sätt redovisat risk för påverkan.

Övrigt

Transportvägen (Truckvägen) från Filehajdar går igenom vattenskyddsområdet för den kommunala vattentäkten. Vad är risken avseende ökande antal transporter under lång tid med avseende på risk för utsläpp mm? I MKB är inte konsekvenser av transporter genom vattenskyddsområdet beskrivna.

Behov av kompletteringar

Avseende hydrogeologiska frågeställningar omfattar ansökan ett gediget material som ger ett bra underlag för att genomföra bedömningar avseende på den planerade verksamhetens påverkan på bl.a. Regions Gotlands vattentäkter.

Genomgången visar på följande behov av kompletteringar:

- Klarhet vad som gäller för vattenkvaliteten på infiltrationsvattnet (gäller skyddsinfiltration vid Natura 2000-områden). Vilken vattenkvalitet ska hållas? Gäller **bör** eller **ska** hålla dricksvattenkvalitet?
- Beskrivning av konsekvenser avseende transporter genom vattenskyddsområdet.

Sweco Sverige AB

2024-01-25

Helen Eklund

Hydrogeolog