

Arkeologisk fältinventering

Del av Österby 1:229, Othem socken

Rapport Arendus 2023:20



Dan Carlsson

Omslagsbild: Spåren av äldre stenbrytning är omfattande i området. Foto: Dan Carlsson.

Innehåll

Bakgrund	5
Utredningsområdet	5
Fältinventering	7
Analys, tolkning och utvärdering	9
Bilaga: Förteckning över objekt	11

Bakgrund

Arendus AB har under maj 2023 utfört en kompletterande arkeologisk fältinventering på uppdrag av Heidelberg Materials Cementa Sverige AB. Denna utredning kommer att ingå som ett underlag inför ansökan om tillstånd till täktverksamhet inom fastigheten Österby 1:299, Othem socken, Gotland. Det aktuella området utgörs av två separata delar i anslutning till truckvägen upp till File hajdar. Det västra området är långsträckt i öst-västlig riktning, där den västra delen är i höjd med Klints gård på norra sidan om nämnda truckväg och till ytan 21,3 ha. I öster, omedelbart norr om infarten till truckvägen och i anslutning till landsvägen Slite-Lärbro, är det andra utredningsområdet i form av ett skogbeväxt område om ca 3,8 ha.

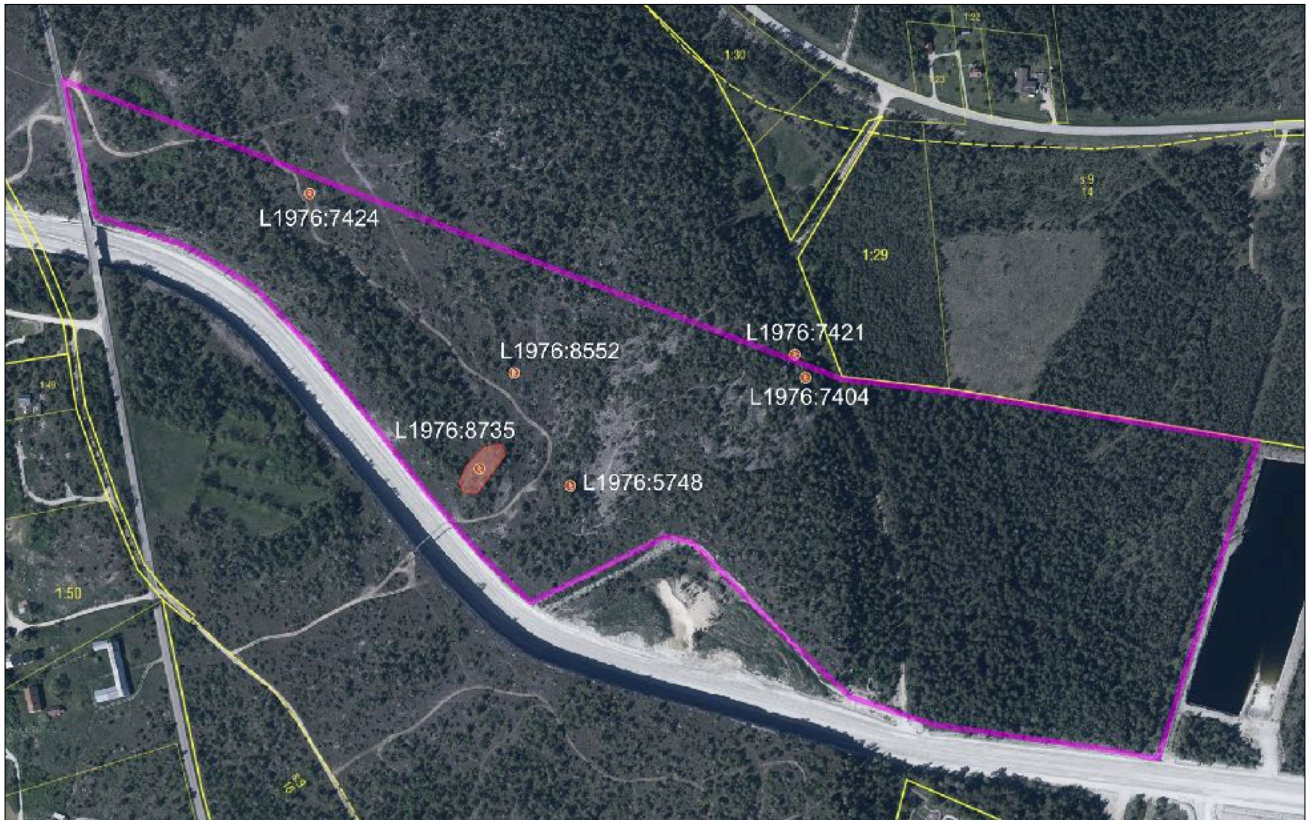


Figur 1. Utredningsområdet, fördelat på två delområden, ett större område i väster, huvudsakligen bestående av hållmark, och ett mindre i öster i form av skogsmark.

Utredningsområdet

Båda områdena utgörs idag av skogsmark. Det västra, större delområdet, är tydligt delat i två landskapstyper. Den västra delen, och den större delen, är hållmark som i öster avgränsas mot ett lägre liggande, närmast låglänt skogsområde, av en mycket kraftig klintkant med förekomst av flera raukar. Det östra delområdet vid infarten till truckvägen är tämligen plan skogsmark som sluttar svagt mot väster.

Inom det västra delområdet finns sedan tidigare registrerat två ensamliggande gravar (L1976:7424 respektive L1976:8552.) och ett mindre gravfält bestående av 9 gravar. I klintkanten i norra delen av utredningsområdet är två kalkugnar registrerade (L1976:7421 respektive L1976:7404). Ytterligare en kalkugn är sedan tidigare känd och registrerad inom detta västra område, belägen i kanten av ett kalkbrott centralt inom området (L1976:5748). För en sammanställning av förekommande fornlämningar och övriga kulturhistoriska lämningar inom området, se bilaga 1.



Figur 2. Sedan tidigare registrerade fornlämningar inom det västra utredningsområdet.

Inom det östra området vid infarten till truckvägen (figur 3) är sedan tidigare registrerat en stensträng (L1976:5744). Den sträcker sig från landsvägen Slite-Lärbro västerut och är ca 160 meter lång.



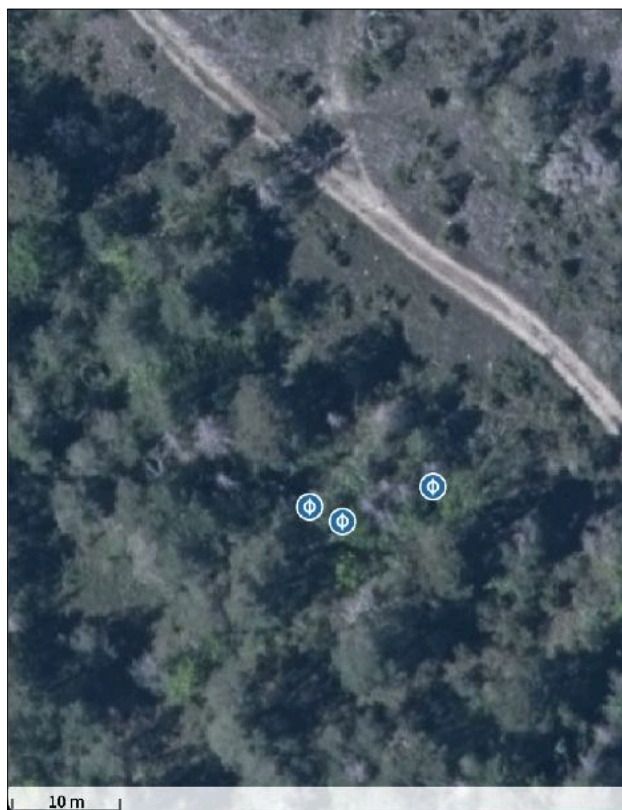
Figur 3. Det östra området med sedan tidigare registrerad stensträng.

De lämningar, utöver tidigare registrerade fornlämningar, som särskilt bör beaktas är de tre möjliga gravarna inom området (figur 5). För närvarande är de upptagna som övrig kulturhistorisk lämning (blåmarkerade), vilket beror på att det i dagsläget inte går att med säkerhet avgöra deras funktion. Form, storlek och stenstorlek talar för gravar, men placeringen i svagt sluttande terräng talar emot. Dock, en av de tre lämningarna ligger på en tydlig strandvall. Utan vidare arkeologiska undersökningar går det inte att avgöra lämningens status.

Inom det östra området finns sedan tidigare en stensträng noterad (figur 6). Den har följts upp och korrigerats något med avseende på placering i landskapet. Utöver stensträngen registrerades här två övriga kulturhistoriska lämningar. Det rör sig om en mindre, grund brya (L2023:1883) och en gränssten (L2023:1884). Den senare är i form av en rund betongplatta i vars mitt det står ett kort järnrör.

Den registrerade stensträngen är således upptagen som fornlämning. Ser man till hur den markerats i den äldre ekonomiska kartan, upprättad innan det omfattande villaområdet öster om vägen Slite-Lärbro anlades, framgår det att stensträngen har haft en fortsättning ut i detta område. Denna idag borttagna sträckan av stensträngen har nu registrerats i fornreg som borttagen fornlämning.

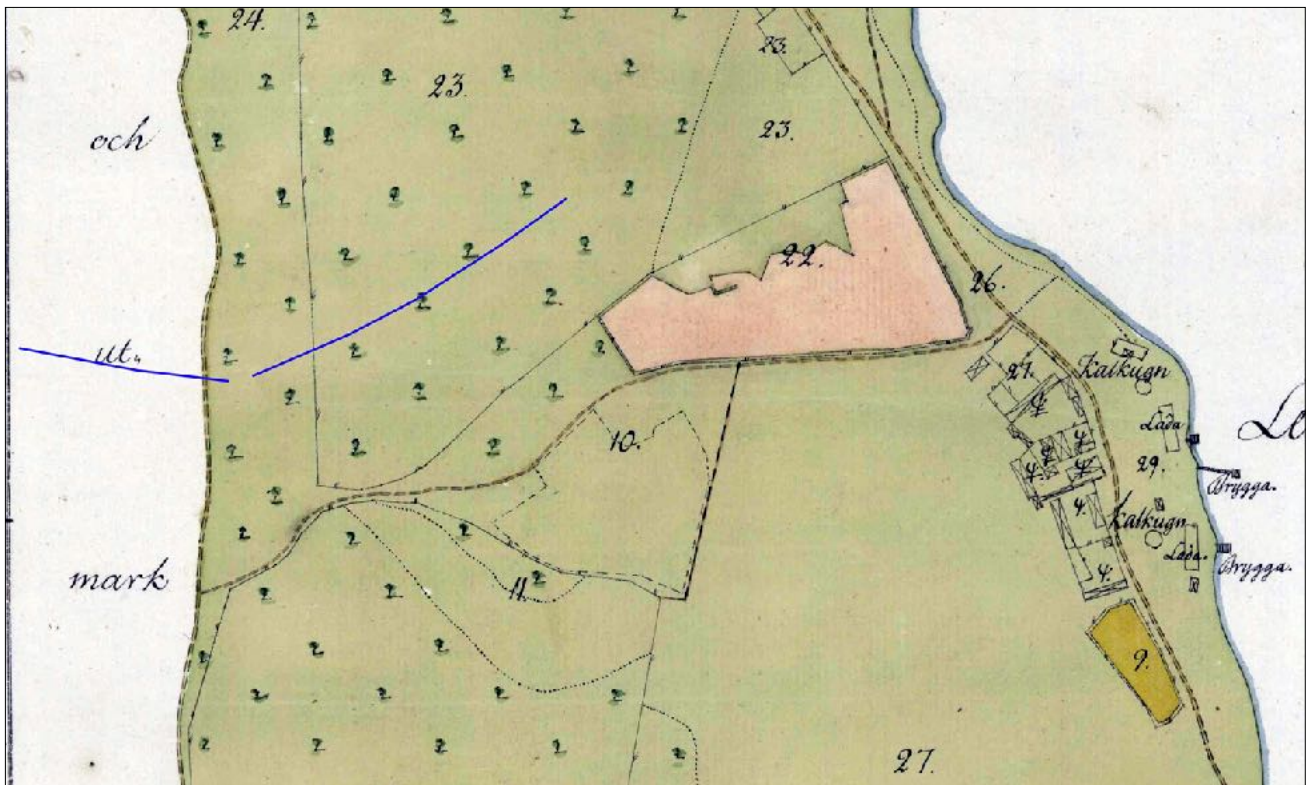
Stensträngen knyter inte så långt har kunnat bedömas till någon ytterligare lämning, exempelvis i form av lämningar från den äldre järnåldern. Mycket talar för att det inte är en sträng från järnåldern utan från senare tid, dock före 1800-talet. Jämför man utsträckningen av stensträngen inom aktuellt utredningsområde med landskapet så som det är noterat i framför allt storskiftet, kan man konstatera att stensträngen är parallell med en hägnad i kartan och kan möjligen utgöra en äldre sträckning av densamma. Den registrerade stensträngen/hägnaden är troligen äldre än 1700-talet och har sannolikt hägnat in betesmark. Det har visat sig under senare år att många av de stensträngar som finns i det gotländska landskapet, som axiomatiskt tolkats som varande från den äldre järnåldern, i många fall har en tydlig överensstämmelse med hägnader i kartmaterialet från omkring år 1700. Mycket talar



Figur 5. Placeringen av de tre möjliga gravarna ca 15-20 meter sydväst om mindre skogsväg. Utdrag ur fornsök.



Figur 6. Utdrag ur den äldre ekonomiska kartan med då registrerade stensträngar (blå linje), dels den nuvarande öster om landsvägen, dels en längre på östra sidan, idag borta i och med att här nu är ett villakoarter.



Figur 7. Utdrag ur storskiftet över Österby år 1775. Lantmäteristyrelsens arkiv, akt H6723:2. Blå linje markerar stensträngen, den befintliga till vänster och den borttagna till höger. Parallellt med stensträngen finns söder om en hägnad som troligen hägnat in ett betesområde.

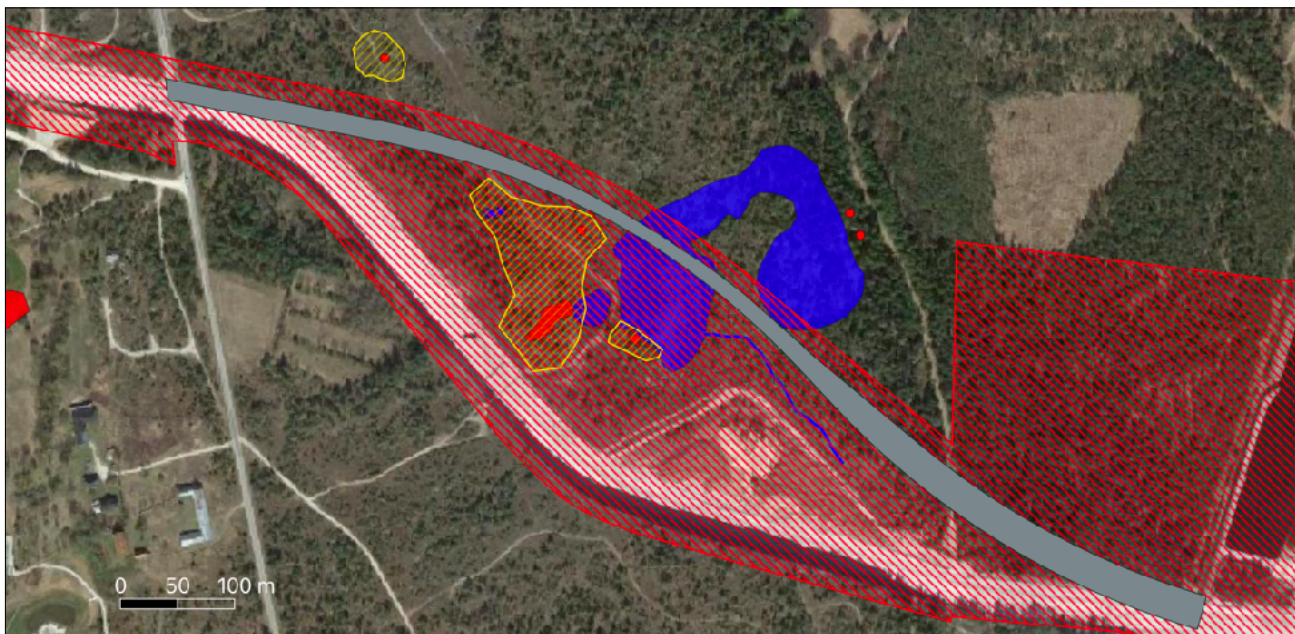
för att denna typ av stenhägnader hör till tiden medeltid till laga skiftets tid, men kan i visa fall säkerligen gå ner i den yngre järnåldern.

Analys, tolkning och utvärdering

Fältinventeringen har inneburit att ett flertal sentida lämningar har noterats, framför allt i form av sten- och grustäckter från sen tid. I övrigt har tre möjliga gravar i det västra området noterats och därtill att stenhägnaden i det östra området mest sannolikt bör vara från medeltid eller historisk tid. Tidigare registrerade lämningar utgörs av ett par för sig självt liggande stensättningar (gravar) och ett mindre gravfält om ca 9 gravar, belägna i den västra delen av utredningsområdet.

Sammantaget utgör förekommande fornlämningar ett karaktäristiskt exempel på förekommande fornlämningar i hållmarksområden. Landskapet är därtill av den karaktären att det knappast finns anledning att tro att det inom utredningsområdet skulle finnas ovan jord osynliga boplatser eller andra typer av i markytan osynliga fornlämningar, framför allt för att huvuddelen av området utgörs av hållmark.

I figuren på följande sida (figur 8) har verksamhetsområdet och det planerade transportbandet markerats och satts i relation till förekommande fornlämningar inom den västra delen av utredningsområdet. Fornlämningar är rödmarkerade i kartan och övriga kulturhistoriska lämningar är blåmarkerade. Samtliga lämningar är registrerade i RAÄ:s kulturmiljöregister. Runt förekommande fornlämningar har markerats ett bedömt skyddsområde för att bevara dessa utan påverkan. Det planerade transportbanden berör inte några fornlämningar eller deras skyddsområde. Det bör dock



Figur 8. Området i anslutning till planerat transportband i västra delen av utredningsområdet. Röd skrafferad yta utgör verksamhetsområdet. Röda markeringar är fornlämning och blå är övrig kulturhistorisk lämning. Med gula skrafferade ytor markeras bedömt fornlämningsområde runt fornlämningarna, det vill säga det område som krävs för att bevara lämningen och dess närmiljö.

noteras att fornlämningarna ligger inom verksamhetsområdet vilket innebär att lämpliga åtgärder måste vidtas för att inte skada fornlämningarna.

Inom den andra delen som verksamhetsområdet berör en fornlämning är längst i öster (figur 9). Här tangeras en stensträng som tidigare fortsatt på andra sidan landsvägen. Dess datering är oklar, men är troligen från medeltid eller historisk tid, knappast förhistorisk.

Den sammantagna bedömningen av förekommande fornlämningar inom utredningsområdet, sett ur ett bevarandeperspektiv, innebär att förekommande fornlämningar utgör typer av lämningar rikligt förekommer över hela Gotland och i stort antal. Givet detta, innebär förekomsten av fornlämningar att tillstånd krävs från Länsstyrelsen till eventuella ingrepp i eller intill fornlämningarna och deras skyddsområde, varför en tidig kontakt med Länsstyrelsen rekommenderas i samband med verksamheter i anslutning till fornlämningarna.



Figur 9. Verksamhetsområdet berör till mindre del en registrerad stensträng (röd linje) och ett röjningsröse (blå sprick).

Doc. Dan Carlsson
Arendus

Bilaga till rapport över kulturmiljöutredning Cementa maj 2023

Bilagan redovisar i kartform och tabellform samtliga registrerade fornlämningar och övriga kulturhistoriska lämningar inom utredningsområdet påträffade vid inventering inom de två delområdena nu aktuella och registrerade i riksantikvarieämbetets kulturmiljöregister (Fornsök). Lämningarna redovisas i tabellform där numren hänvisar till figuren 3 och 4 i rapporten.

I tabellen redovisas centrumkoordinaten för varje lämning, uttryckt i SWEREF 99TM. För registrerade färdvägar redovisas dock ändpunkternas koordinater. Det bör noteras att koordinaterna är inmätta och registrerade i kulturmiljöregistret med handhållen GPS, vilket innebär att felmarginalen kan vara upp till ± 7 meter, men osm regel 3–4 meters felmarginal.

Tabell över fornlämningar och övriga kulturhistoriska lämningar inom eller i anslutning till utredningsområdet, från väster mot öster

Reg.nr. Forsök	Typ	Beskrivning Västra området	Antikvarisk bedömning
L2023:1886	Brott/täkt	Grustäkt, ca 155 x 20-55 meter stort, 0,5-1,5 meter djupt med tydliga avgränsningar i form av dumpad sten.	Övrig kulturhistorisk lämning
L2023:1887	Brott/täkt	Stenbrott, ca 25x15 meter stort (NNO-SSV), med en tydlig brottkant, ca 0,5-0,7 meter hög i den norra sidan	Övrig kulturhistorisk lämning
L1976:7424	Stensättning	Stensättning, närmast rund, 6 m i diameter och 0,35 m hög. Övertorvad med i ytan 0,2-0,5 m stora gråstenar. Några tallar och enbuskar.	Fornlämning
L223:1891	Stensättning (?)	Stensättning (?), ca 3 meter i diameter och upp till 0,2 meter hög, övertorvad fyllning av 0,1-0,3 meter stora grå- och kalkstenar. Anläggningen är något oklar till form.	Övrig kulturhistorisk lämning
L2023:1892	Stensättning (?)	Stensättning (?), oregelbunden, ca 3,5 meter i diameter och 0,3 meter hög. Övertorvad fyllning av 0,2-0,4 meter stora gråstenar. Något diffus form.	Övrig kulturhistorisk lämning
L2023:1893	Stensättning (?)	Stensättning (?), rund, ca 3,5 meter i diameter och upp till 0,3 meter hög. En jämn fyllning av 0,1-0,3 meter stora kalk- och gråstenar, till del övertorvade. Mittgrop ca 0,8 meter i diameter	Övrig kulturhistorisk lämning
L1976:8552	Stensättning	Stensättning, rund, ca 5 m i diameter av 0,2-0,4 m stora gråstenar. Bitvis kantkedja, 0,15 m hög, av 0,2-0,3 m långa stenar. Mittgrop, 1 m i diameter och 0,15 m djup. I Ö-SSV kanten ligger lösa gråstenar. Fem enar.	Fornlämning
L2923:1890	Brott/täkt	Grustäkt, ca 40 x 32 meter stort (NO-SV). De djupaste lagerna är i den västra delen (upp till 1,5 meter djupa) där en markant strandvall går. Grustäkten tangerar här gravfältet L1976:8735. Längst i öster rör det sig sannolikt också om en grund stentäkt inom markerad yta.	Övrig kulturhistorisk lämning
L1976:8735	Gravfält	Gravfält, ca 50x25 m (NÖ-SV), bestående av 9 fornlämningar, varav ca 5 är belägna mellan strandvallar, de övriga på dessa. De utgörs av 5 runda stensättningar och 2 ovala stensättningar. De runda stensättningarna är 2-5 m i diameter och 0,05-0,3 m höga, de ovala är 6x 4,5 m (NNÖ-SSV) och 0,2 m höga. Övertorvade med i ytan 0,1-0,4 m stora stenar. En har kantkedja. Tre har mittgropar. Två är otydliga. Be växt med enstaka träd och buskar.	Fornlämning
L2023:1888	Brott/täkt	Stenbrott, ca 210 x 135 meter stort (ONO-VSV), med varierat uppskattat djup mellan 0,7-2 meter med skarpa brottkanter framför allt i söder. Knyter till de två kalkugnar som finns nedanför klintkanten.	Övrig kulturhistorisk lämning

Reg.nr. Forsök	Typ	Beskrivning Västra området	Antikvarisk bedömning
L1976:5748	Kalkugn	Kalkugnsruin, närmast rund 13-15 m diam och 2,2 m h med 1,5-2 m breda murar, bestående huvudsakligen av 0,1-0,8 m stora kalkstensflis, delvis kallmur? som ställvis är rödbränd. Mittgrop 5x6 m och 1,4 m djup. Öppning i N. Anläggningen är starkt raserad. Ugnsruienen omges av ett bräm av nedrasad kalksten och ljus jord. Beväxt med ett 10-tal barrträd.	Fornlämning
L1976:7421	Kalkugn	Kalkugnsruin, toppig och rund, ca 15 m i diameter och ca 4,5 m hög, bestående av kalkblock 0,2-0,5 m stora och kalkflis. I ytan syns fragment av eldfasttegel. I övrigt finns inga synliga spår av ugnsväggar och öppningar. Ca tio barrträd. Enligt Munthe anlagda omkring 1873 och 1880, drevs till 1913, då de revs.	Fornlämning
L1976:7404	Kalkugn	Kalkugnsruin, toppig och rund, ca 12 m i diameter och ca 5 m hög, bestående av kalkblock 0,3-0,5 m stora och kalkflis. Tegelfragment i ytan. Inga säkra spår av ugnsväggar och öppningar kan ses. Ca 10 unggranar.	Fornlämning
L2023:1889	Färdväg	Hålväg, ca x170 meter lång (NO-SV), 1,5 meter bred, svagt skålad form på vissa delar. Tämmligen svagt framträdande där den går över berget. Något osäker som lämning.	Övrig kulturhistorisk lämning
Östra området			
L1976:5744	Hägnad	Stensträng, rest av, ca 160 m lång (Ö-V), 1,0-2,5 m bred och 0,2-0,4 m hög. Stenarna är 0,3-0,8 m stora. Delvis övervallad. Strängen har tidigare fortsatt minst 250 m mot ÖNÖ på andra sidan landsvägen. Detta avsnitt borttogs i samband med att villaområdet anlades. 1968 utgrävdes ca 12 m V om landsvägen genom P Manneke.	Fornlämning
L2023:1883	Brunn/kalkkälla	Brya, ca 7 meter i diameter, närmast rund, ca 0,6 meter djup, Ej vattenförande maj 23.	Övrig kulturhistorisk lämning
L2923:1884	Gränsmärke	Gränsmärke, i form av en rundad cementplatta ca 0,4 meter i diameter med ett järnrör i mitten omgiven av en kvadratisk ristning i betongen, ca 10x10 cm stor.	Övrig kulturhistorisk lämning
L2022:1885	Hägnad	Stensträng, ca 270 meter lång. Ingen antikvarisk bedömning - Uppgift om lämning, ej bekräftad i fält, Helt borttagen.	Ej bedömning. Borttagen