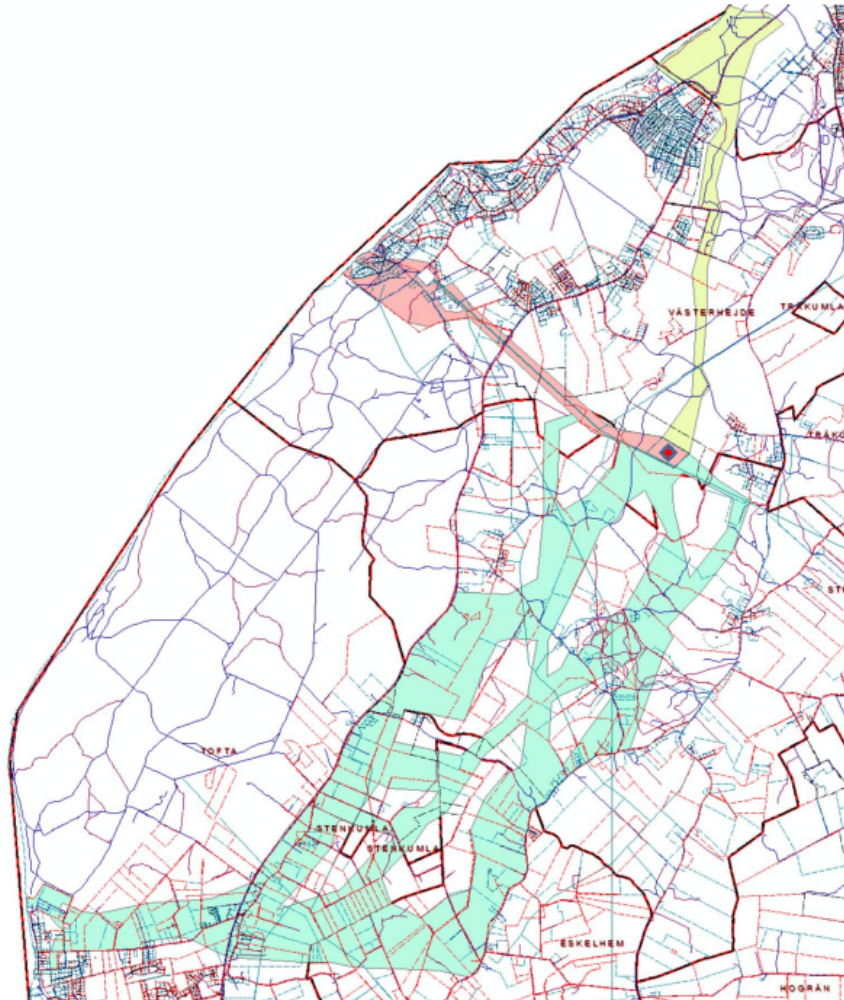
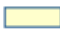

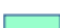



Myndighetsdialog - Gotlandsförbindelsen, Svenska Kraftnät

Gotlandsförbindelser korridorer



Landtag Vibble, 206 ha	
Landtag Ygne, 145 ha	
Landtag Tofta, 1597 ha	
Stenkumla Forse 1:22	

Stationslokalisering på Gotland, Forse i Stenkumla



Figur 4.1. Föreslaget stationsläge Forse.

I tidigare samrådsunderlag, daterad 2012-02-01, framkommer i avsnitt 4.2 att huvudalternativet för stationsetablering på Gotland är Forse. *På Gotland styrs lokaliseringen av den planerade stationen av befintlig elnätstruktur på ön. Svenska Kraftnät har utfört en teknisk förstudie som har visat att ett lämpligt läge för den planerade stationen på Gotland är i området kring Forse. Att anlägga en station i annan lokalisering skulle innebära en större utbyggnad av det gotländska elnätet. Den planerade stationen på Gotland är planerad strax söder om Västerhejde i direkt anslutning till befintlig 70 kV ledning, se figur 4.1*

För området finns en gällande detaljplan som vann laga kraft 2016-02-18, akt 09-P-267. När detaljplanen antogs syftade den till att ge möjlighet till utbyggnad av en elnätsstation där växelström omvandlas till likström och vice versa. Det beskrevs vidare att stationen är en del av planerad elnätsförbindelse mellan Gotland och fastlandet. Utbyggnaden utgör en förutsättning för att elnätsförbindelsen ska kunna kopplas samman med det lokala elnätet på Gotland samt för att en storskalig utbyggnad av vindkraft ska kunna ske på Gotland.

Planområdet är beläget i Stenkumla, cirka 1 mil söder om Visby och utgörs av fastigheten Stenkumla Forse 1:22. Fastigheten omfattar ca 11,4 ha (114 136 kvm) och marken ägs av staten via Svenska Kraftnät. Inför planläggningen utredde Svenska Kraftnät olika lokaliseringalternativ för möjliga stationslägen. För stationen på Gotland bedömdes läget vid Stenkumla Forse vara det mest gynnsamma av de studerade alternativen med hänsyn till störningspåverkan på bostäder. Planområdet består i huvudsak av skogsmark. Utmed planområdets södra gräns sträcker sig en röjd kraftledningsgata. När planarbetet skedde bestod den nordvästra delen av området av ett kalhygge som saknade naturvärden.

Den antagna detaljplanen överklagades av en privat fastighetsägare som bodde i närheten av den planerade elnätsstationen. Fastighetsägaren anförde att den ständigt höga ljudnivån kommer att påverka så pass mycket att det kan bli

outhärdligt att bo där. Mark- och miljödomstolen gjorde bedömningen att bullerutredning och planbestämmelser ger stöd för att verksamheten inte kan antas ge upphov till någon betydande olägenhet för boende i omgivningen. Mark- och miljödomstolen instämde även i Länsstyrelsens bedömning att det allmänna intresset att elnätsstationen uppförs väger tyngre än det enskilda intresset att få en fortsatt opåverkad ljudnivå. Mark- och miljödomstolens sammanvägda bedömning var att det som den enskilda fastighetsägaren anfört om buller och förhållanden på platsen inte utgjorde skäl för att upphäva detaljplanen.

Region Gotland anser att detaljplanens syfte fortfarande är aktuellt och finner inte någon anledning att lägga tid på att återigen undersöka alternativa stationslokaliseringar när markanvändningen på platsen vid Forse är lagligen bestämd till att användas för aktuellt ändamål. Svenska Kraftnät har även konstaterat att om stationen skulle anläggas i ett annat läge skulle det innebära en större utbyggnad av det gotländska elnätet. Det råder stor konkurrens om markanvändningen på Gotland och det är därför väldigt vanligt att planprocesser, bygglovsprövningar eller andra tillståndsprövningar överklagas och fördröjs vilket medför en stor risk för tidplanen.



Kraftledningsgatan

Markkabel på Gotland – olika alternativ för korridorer

Vibble

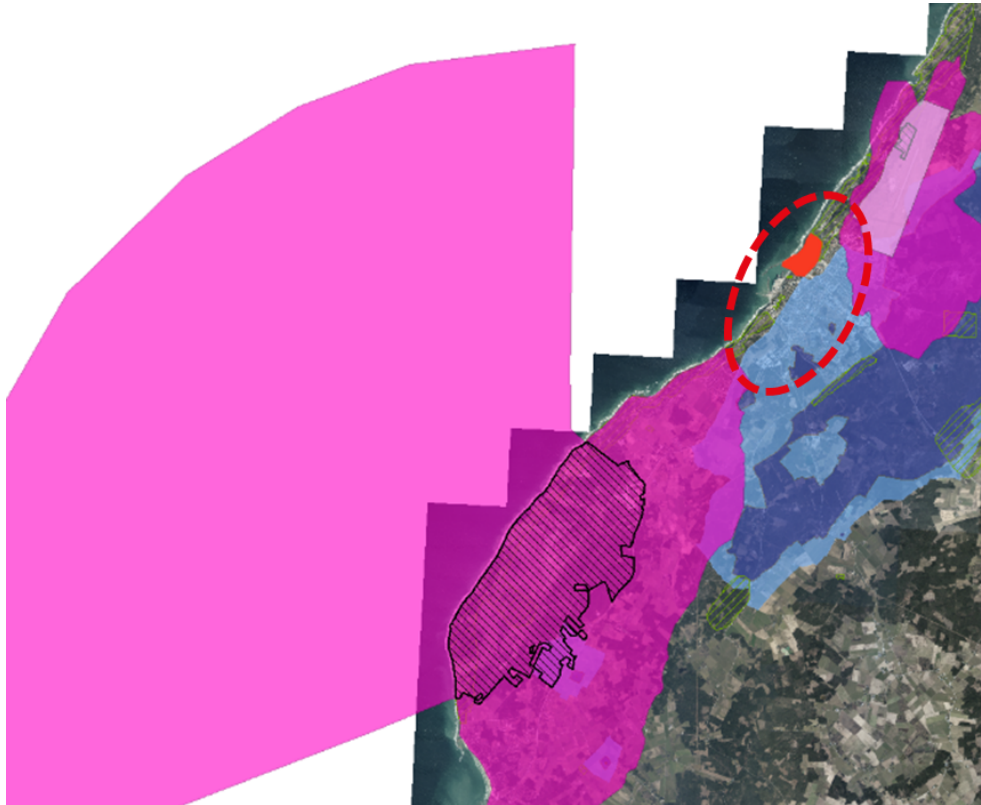


Föreslagen korridor gäller sträckan från Södra hällarna i södra Visby till elnätsstationen i Forse.

Elförbindelsen redovisas att ansluta till Gotland via det kommunala naturreservatet Södra hällarna. Södra hällarna hyser stora naturvärden och används även flitigt av Visbyborna som rekreativområde. Området är ett f.d. militärt övningsområde, vilket har fått till följd att det numera består av ett tunt jordlager och till stora delar finns berg i dagen. En kabeldragnings genom området kommer att innebära en negativ påverkan på områdets värden.

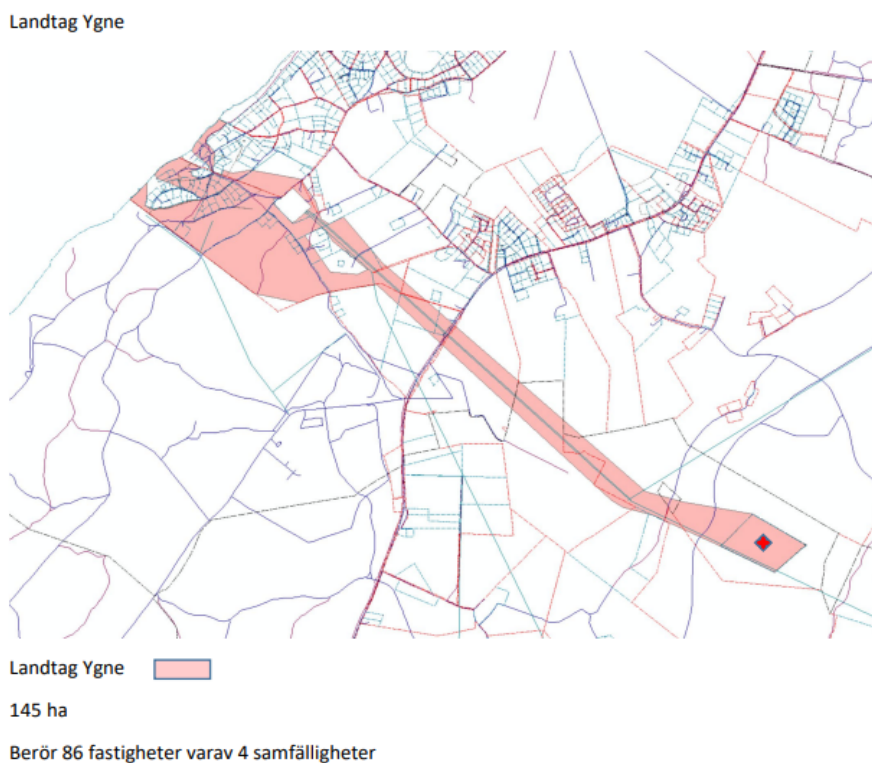
Visby har mycket begränsade möjligheter att utvecklas då staden i norr begränsas av påverkansområde från både civil och militär flygplats, i väster finns Östersjön, i öster finns primärt vattenskyddsområde. Visby kan expandera en bit söderut innan påverkansområdet för Tofta skjutfält tar vid. Region Gotland har ett pågående stadsutvecklingsprojekt för Visborg som kan möjliggöra för ca 4 000 bostäder som ligger inom det område där den föreslagna korridoren är illustrerad. Inom arbetet med en reviderad översiktsplan för Gotland finns nu i granskningsförslaget föreslaget möjligheter för bebyggelseutveckling inom Stenkumla/Västehedeområdet. Delar av sträckan ligger inom Visby vattenskyddsområdes sekundära skyddszon. Vattenskyddsföreskrifterna ska följas och finnas med som underlag i den fortsatta processen. Sträckningen skär också rätt igenom ett populärt område med motionsspår.

Region Gotland ser att föreslagen korridor riskerar att hindra utvecklingen av Visborg och därmed Visbys utveckling. Vi ser även att det krockar med översiktsplanens föreslagna utvecklingsområden i Stenkumla/Västerhejde. Region Gotland anser därför att föreslagen korridor vid Vibble är olämplig och kan inte ställa sig bakom den.



Visby redovisas inom det rödsträckade området, det helröda området är Visby innerstad. Rosa områden är påverkansområden, mörkblått är primärt vattenskyddsområde, ljusblått är sekundärt vattenskyddsområde.

Ygne



Föreslagen korridor gäller sträckan från Ygne till elnätsstationen i Forse.

Området är redan idag påverkat av nuvarande landtag/anläggning. De två befintliga fastlandskablarna ansluter till Gotland i Ygne, området inrymmer redan en befintlig elnätsstation och befintlig ledning/ledningar har gällande ledningsrätter med hänsynsavstånd. Bebyggelsen i området är redan influerad av befintlig elförbindelse.

Av de föreslagna ledningssträckningarna är det den klart kortaste sträckan, ca 4-5 km. Ny ledning till Forse kan beröra uppåt 80 fastigheter beroende på vald sträckning. Förmodligen kommer betydligt färre än 80 fastigheter att beröras. De flesta berörda fastigheterna inskränks redan idag av ledningsrätt så markåtkomsten borde bli relativt enkelt att hantera.

I övrigt finns en fornborg inom området och delar av sträckan ligger inom Visby vattenskyddsområdes sekundära skyddszon. Vattenskyddsföreskrifterna ska följas och finnas med som underlag i den fortsatta processen.

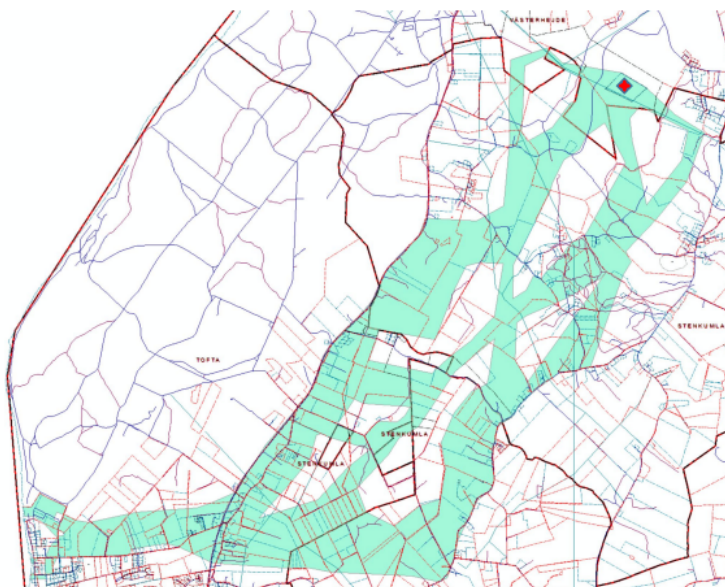
Ur aspekten robusthet blir förslaget sårbart. Det ligger även inom påverkansområdet för Försvarmaktens riksintresse för buller eller annan risk.



Blå linjer redovisar befintliga ledningsrätter

Tofta/ Gnisvärd

Landtag Tofta

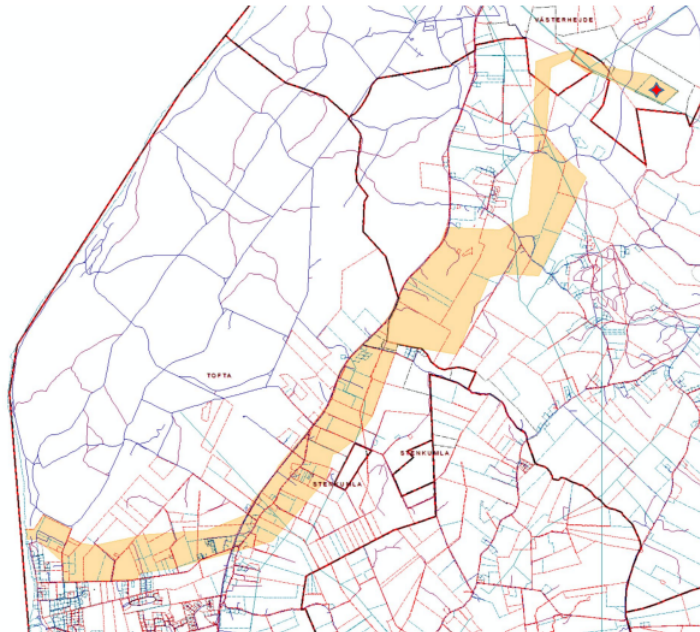


Landtag Tofta

1597 ha

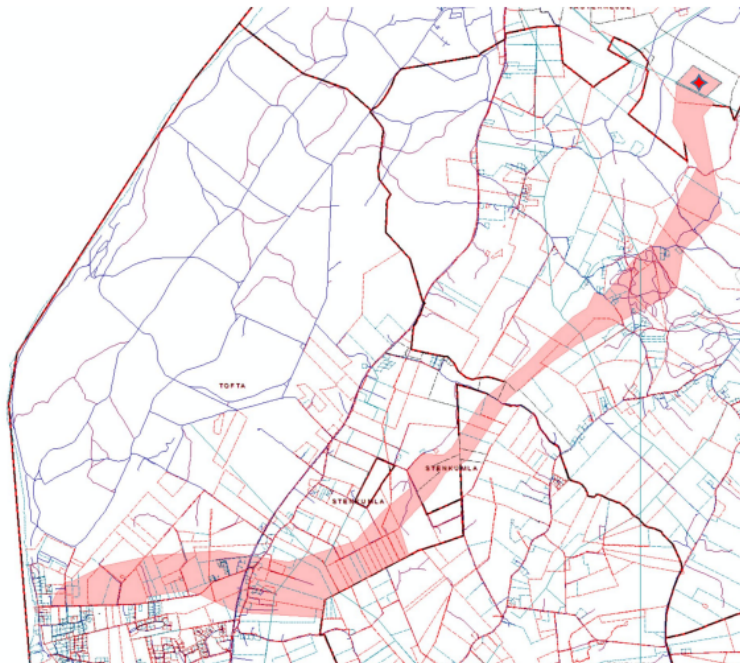
Berör 433 fastigheter varav 59 samfälligheter


Tofta Västra alternativet



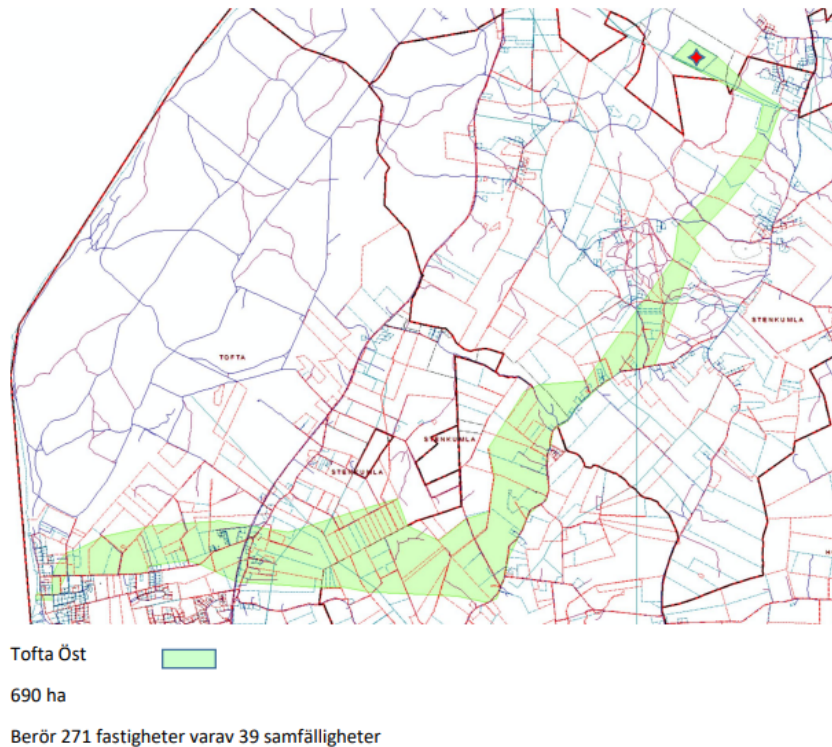
Tofta Väst 
628 ha
Berör 204 fastigheter varav 33 samfälligheter

Tofta Mittet alternativet



Tofta Mitt 
493 ha
Berör 185 fastigheter varav 24 samfälligheter

Tofta Östra alternativet



Föreslagna korridor gäller sträckan från Gnismärd till elnätsstationen i Forse.

Av de föreslagna ledningssträckningarna är det den klart längsta sträckan. Ny ledning till Forse berör mellan 180-270 fastigheter beroende av vald sträckning. Det finns idag ingen befintlig ledningsrätt inom området. Det i kombination med att det berör så pass många fastigheter bör göra processen med markåtkomst besvärlig och tidskrävande.

Det finns höga friluftsliv- och rekreationsvärden i området, exempelvis längs med stranden och vid Stora Homa. Inom området finns värdefulla naturtyper enligt habitatdirektivet, bland annat kustnära permanenta sanddyner med örtvegetation som är högt prioriterad för skydd inom EU och bör undantas från exploatering. Det finns mycket bebyggelse inom området där hänsynstagande behöver ske och påverkan kan bli stor genom inskränkningar.

I övrigt finns det många fornlämningar inom området och det kan beröra riksintresse för medeltida kyrkor (Tofta kyrka). Delar av sträckan kan hamna inom Tofta vattenskyddsområdes sekundära skyddszon. Bli det aktuellt ska vattenskyddsföreskrifterna följas och finnas med som underlag i den fortsatta processen. Det ligger även inom påverkansområdet för Försvarmaktens riksintresse för buller eller annan risk. Förslaget stärker dock Gotlands robusthet.

Oavsett vilket alternativ som väljs för landkabel på Gotland kommer flertalet utredningar behöva ske.

Utredningar:

- Påverkan på riksintressen
- Naturvärden
- Kulturvärden
- Geologi
- Arkeologi
- Fornlämningar
- Eventuella fridlysta arter
- Etc

Samhällsbyggnadsförvaltningen

Richard Löwenborg
Avdelningschef

Skickas till

Regionstyrelsen, RS AU 13 februari 2024