

---

# Verksamhetsplan 2024 - 2028

Samhällsbyggnadsförvaltningen

---

**Fastställd av** miljö- och byggnämnden  
och regionstyrelsen

**Framtagen av** samhällsbyggnadsförvaltningen

**Datum** 2023-11-21

**Gäller** 2024 - 2028

**Ärendenr** MBN 2023/14

RS 2023/2061

**Version** [1.0]

---

# Verksamhetsplan 2024 - 2028

## Innehåll

<b>1 Verksamhetsplanens syfte och funktion .....</b>	<b>2</b>
<b>2 Verksamhetsbeskrivning .....</b>	<b>2</b>
2.1 Nämndernas uppdrag .....	3
2.1.1 Miljö- och byggnämndens uppdrag .....	3
2.1.2 Regionstyrelsen - räddningstjänsten .....	4
2.1.3 Huvudprocesser inom miljö- och byggnämndens verksamheter .....	4
2.1.4 Huvudprocesser inom räddningstjänsten .....	7
2.1.5 Stödprocesser .....	8
2.2 Sammanfattning av nuläget .....	8
<b>3 Prioriteringar, uppdrag och mål .....</b>	<b>10</b>
3.1 Regionfullmäktiges prioriteringar .....	11
3.2 Uppdrag från regionfullmäktige och nämnd .....	14
3.3 Nämndernas mål .....	15
<b>4 Omvärldens påverkan på nämndens uppdrag .....</b>	<b>17</b>
4.1 Miljö- och byggnämndens verksamheter .....	17
4.2 Räddningstjänsten .....	18
<b>5 Risker/osäkerhetsfaktorer/utmaningar .....</b>	<b>19</b>
5.1 Miljö- och byggnämndens verksamheter .....	19
5.2 Räddningstjänsten .....	20
<b>6 Styrkor/framgångsfaktorer/möjligheter .....</b>	<b>21</b>
6.1 Miljö- och byggnämndens verksamheter .....	21
6.2 Räddningstjänsten .....	22
<b>7 Uppföljning och rapportering .....</b>	<b>22</b>
7.1 Miljö- och byggnämnden .....	22
7.1.1 Rapportering i delårsrapporter och verksamhetsberättelse .....	22
7.1.2 Löpande rapportering till nämnd .....	24
7.2 Regionstyrelsen - räddningstjänst .....	24

## 1 Verksamhetsplanens syfte och funktion

Förvaltningens verksamhetsplan tas fram utifrån Region Gotlands mål och budget som bland annat innehåller regionfullmäktiges prioriteringar, regionfullmäktiges mål, ekonomiska förutsättningar samt nämndspecifika uppdrag. Syftet med verksamhetsplanen är att synliggöra den styrning som sker från regionfullmäktige och nämnder till förvaltning så att den blir känd och omhändertagen av förvaltningens verksamheter. Förvaltningens verksamhetsplan ger ledning och stöd i verksamheternas planering för att efterfölja och verkställa de beslut som är tagna i regionfullmäktige och nämnd. Verksamhetsplanen har ett femårsperspektiv och revideras årligen. Verksamhetsplanen fastställs av nämnd.

Övriga underlag som ligger till grund för verksamhetsplanen är förvaltningens nulägesanalys samt Region Gotlands gemensamma planeringsförutsättningar.

## 2 Verksamhetsbeskrivning

Samhällsbyggnadsförvaltningen ansvarar för den goda livsmiljön på Gotland. Genom att hantera frågor om mark- och exploatering, geografisk information, översikts- och detaljplaner, bygglov, miljö- och hälsoskydd, livsmedelsinspektion, alkoholtillstånd och räddningstjänst på ett rättssäkert och förtroendeingivande sätt skapar förvaltningen förutsättningar för en långsiktigt hållbar samhällsutveckling på Gotland. Tillsammans med regionstyrelseförvaltningen och teknikförvaltningen arbetar förvaltningen med att skapa en effektiv, kvalitetssäkrad och hållbar samhällsbyggnadsprocess som möter boendes, besökares och verksamheters behov idag och i framtiden.

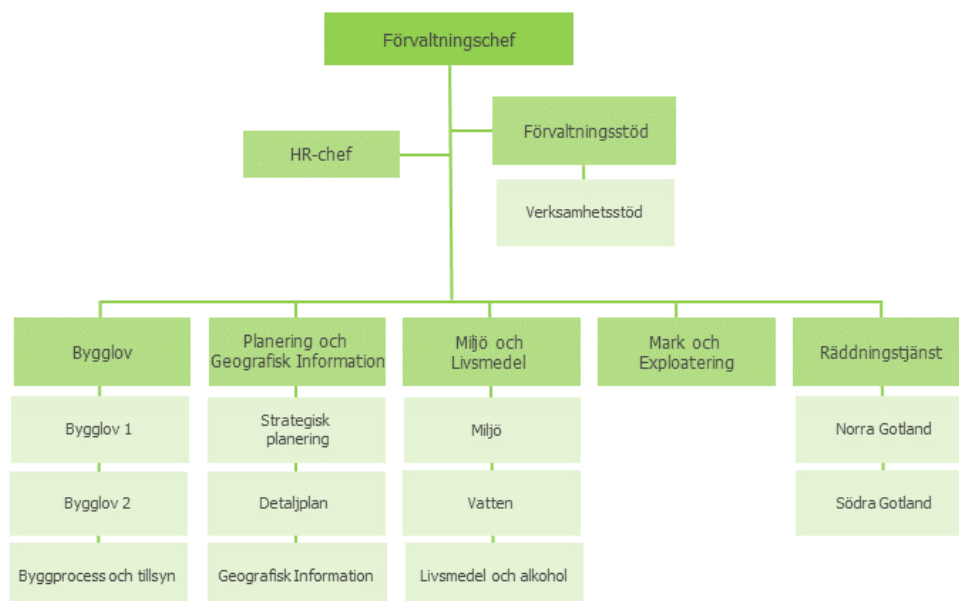
Samhällsbyggnadsförvaltningen leds av en förvaltningschef som med sina medarbetare utför de uppgifter som enligt reglemente åvilar miljö- och byggnämnden. Förvaltningschefen ska även leda samhällsbyggnadsförvaltningens uppdrag att åt tekniska nämnden och regionstyrelsen utföra uppdragsstyrd och uppdragsfinansierad verksamhet inom områdena samhällsbyggande.

Förvaltningen svarar inför regionstyrelsen för uppgifter gällande räddningstjänst, markanvisningar och exploatering och för tekniska nämnden gällande fastighetsrättsliga frågor.

Samhällsbyggnadsförvaltningen har ungefär 145 medarbetare som arbetar inom miljö- och byggnämndens verksamheter. Inom räddningstjänsten finns 222 medarbetare, varav 163 är räddningstjänstpersonal i beredskap. Inom räddningstjänsten finns 132 medarbetare på beredskapsstationerna samt 31 medarbetare inom förstärkningsgruppen.

Samhällsbyggnadsförvaltningen har en ny organisation som beräknas vara i full drift den 1 januari 2024. Den nya organisationen består av sex avdelningar:

- Förvaltningsstöd med en enhet
- Bygglov med tre enheter
- Planering och Geografisk Information med tre enheter
- Miljö och livsmedel med tre enheter
- Mark och exploatering
- Räddningstjänst med två enheter



Figur 1 Organisationskarta för Samhällsbyggnadsförvaltningens nya organisation. Förväntas vara full drift den 1 januari 2024.

## 2.1 Nämndernas uppdrag

### 2.1.1 Miljö- och byggnämndens uppdrag

Miljö- och byggnämnden fullgör Region Gotlands uppgifter inom plan- och bygglagen, PBL. Nämnden fullgör också de övriga uppgifter som enligt andra lagar ska fullgöras av den kommunala nämnden inom plan- och byggnadsväsendet samt vissa uppgifter som åvilar Region Gotland enligt annan lagstiftning.

Nämnden fullgör även de uppgifter som enligt lag, som livsmedelslagen, ska fullgöras av den kommunala nämnden inom miljö- och hälsoskyddsområdet och enligt miljöbalken, MB.

Vidare ska miljö- och byggnämnden åt regionstyrelsen tillhandahålla tjänster avseende handläggning av tillstånds- och tillsynsärenden enligt alkohollagen, tobakslagen, lagen om elektroniska cigaretter och påfyllnadsbehållare samt lagen om handel med vissa receptfria läkemedel.

Miljö- och byggnämndens verksamhet ska verka för en lämplig användning av mark och vatten och för ett ändamålsenligt samhällsbyggande, samt verka för en långsiktigt god hushållning med naturresurser och därigenom värna den gotländska natur- och kulturmiljön.

Vidare ska nämnden förebygga och undanröja olägenheter som kan påverka människors och djurs fysiska och psykiska hälsa samt minimera effekterna på miljön av sådana verksamheter som kan medföra olika störningar. Vid planering och utveckling av samhället ska stor hänsyn tas till konsekvenserna för miljön på lång sikt. Ett ekologiskt synsätt skall eftersträvas.

För mer detaljerad översikt över miljö- och byggnämndens uppdrag och ansvar hänvisas till reglemente för miljö- och byggnämnden.

### 2.1.2 Regionstyrelsen - räddningstjänsten

Regionstyrelsen svarar för de uppgifter som enligt lag ska fullgöras av en nämnd som svarar för räddningstjänst. Regionstyrelsen ansvarar för Region Gotlands uppgifter enligt lag om skydd mot olyckor, LSO, avseende räddningstjänst och brandförebyggande verksamhet samt utfärdar tillstånd och utövar tillsyn för hantering av brandfarliga och explosiva varor enligt lag om brandfarliga och explosiva varor, LBE. Räddningstjänsten är även sakkunnig i brandskyddsfrågor i byggprocessen.

Alla kommuner ska enligt LSO anta ett handlingsprogram för förebyggande av brand och andra olyckor, samt för kommunal räddningstjänst. Handlingsprogrammet som beslutas av regionfullmäktige, är räddningstjänstens övergripande styrdokument och ligger till grund för hela verksamheten. Ett nytt handlingsprogram för 2024-2027 är under framtagande.

För mer detaljerad översikt över regionstyrelsens uppdrag och ansvar inom räddningstjänst hänvisas till reglemente för regionstyrelsen.

### 2.1.3 Huvudprocesser inom miljö- och byggnämndens verksamheter

För att uppfylla miljö- och byggnämndens uppdrag arbetar samhällsbyggnadsförvaltningen i följande processer:

#### Samhällsbyggnadsprocessen

Samhällsbyggnad innefattar planering, gestaltning, byggande och förvaltning av bebyggelse, infrastruktur, anläggningar och kultur- och naturmiljöer. Utveckling och utformning av den gestaltade livsmiljön ska ske utifrån såväl visioner som värdegrundsarbete, medborgardialog och utvecklingsplanering. Detta för att uppnå ökad ekologisk, ekonomisk och social hållbarhet. Såväl offentliga som privata aktörer bidrar i samhällsbyggnadsprocessen

Region Gotlands del i samhällsbyggnadsprocessen består i att planera, etablera drivna, utveckla, skydda och informera. Samhällsbyggnadsförvaltningens verksamheter ingår i samhällsbyggnadsprocessen tillsammans med regionstyrelseförvaltningens och teknikförvaltningens verksamheter.

Översiktsplaneprocessen utmynnar i att en översiktsplan tas fram som beskriver hur Gotland ska utvecklas på lång sikt. Den innehåller bland annat riktlinjer för hur mark- och vattenområden och hur den byggda miljön ska användas, utvecklas och bevaras över tid. Enligt PBL ska alla kommuner ha en aktuell översiktsplan för hela kommunens yta. Översiktsplanen speglar den politiska majoritetens uppfattning och beslutas av regionfullmäktige. Planen skapas tillsammans med medborgare och andra aktörer genom samråd och granskning. Översiktsplanen är inte juridiskt bindande, men är ett tungt beslutsunderlag som ligger till grund för handläggning inom samhällsbyggnadsprocessen.



Figur 2 De olika nivåerna från översiktsplan till förvaltning.  
Källa: SKR

Region Gotlands mark- och exploateringsverksamhet ansvarar för att förvalta och utveckla Region Gotlands obebyggda markreserv. Avsikten med en exploatering är att förädla marken för olika ändamål så som bostäder, affärer, kontor eller industrier.

Exploateringsprocessen består av stegen planera, genomföra och förvalta. I planeringsfasen tas en förstudie fram som belyser de tekniska förutsättningarna och planförutsättningarna för området tillsammans med ekonomi, genomförande och tidsplan. Beslutar regionstyrelsen utifrån förstudien att genomföra ett exploateringsprojekt lyfts det in i exploateringsplan och budget. Därefter går projektet in i en genomförandefas. Ett exploateringsprojekt är ett sammanhängande projekt med kommunal ekonomi, en planprocess och utbyggnad som avser allmänna anläggningar samt i regel ett genomförandeavtal med extern part. I den sista fasen i exploateringsprocessen lämnas allmänna anläggningar över till drift och underhållsorganisationen i teknikförvaltningen. Exploateringsverksamheten styrs av exploateringsplan och budget som beslutas av regionfullmäktige.

Detaljplanprocessen syftar till att mark- och vattenområden används till det ändamål området är mest lämpat för. Detaljplanen talar om vad man får och inte får göra för byggåtgärder inom planområdet. När en detaljplan tas fram görs detta i enlighet med en lagreglerad process med syfte att säkra insyn för berörda, att få fram ett så bra beslutsunderlag som möjligt och att förankra förslaget. Detaljplaneprocessen säkerställer att berörda myndigheter, organisationer och privatpersoner erbjuds möjlighet att lämna synpunkter. Detaljpaneläggning är en kommunal angelägenhet som ska ske i en öppen demokratisk process. En detaljplan visas upp för alla berörda och allmänheten vid samråd, granskning och antagande. Detaljplanen gäller tills dess att den upphävs eller en ny detaljplan antas för samma område.

Bygglov krävs oftast för nybyggnad, tillbyggnad och vissa ändringar av byggnaders yttre utseende, samt för vissa andra anläggningar än byggnader. Vid ansökan om bygglov prövar miljö- och byggnämnden att det byggansökan avser tillåts inom eventuell detaljplan eller områdesbestämmelser samt bland annat om byggnaden är lämplig för sitt ändamål, om den har en god form-, färg- och materialverkan och om den är tillgänglig och användbar för personer med nedsatt rörelse- eller orienteringsförmåga. Om åtgärden i bygglovsansökan ligger utanför detaljplan eller områdesbestämmelser, prövar miljö- och byggnämnden om platsen är lämplig för byggandet. I vissa fall ska sakägare, till exempel grannar, som berörs av ansökan underrättas och ges tillfälle att ge synpunkter.

Räddningstjänsten ansvarar för tillsyn inom LSO som tar vid efter processerna inom PBL. Tillsynen syftar till att kontrollera att det skydd som byggdes in i nybyggnadsskedet fortfarande är intakt och anpassat till verksamheten.

Samhällsbyggnadsförvaltningen ansvarar för olika delar inom geografisk information genom hela samhällsbyggnadsprocessen. Grundkarteprocessen är en del i detaljplaneprocessen. Framtagande av grundkarta och fastighetsförteckning tas fram för att säkerställa att kartmaterialet och ingående fastigheter är fastighetsrättsligt utredda. I bygglovsprocessen ansvarar samhällsbyggnadsförvaltningen även för framställning av nybyggnadskarta, utstakning och lägeskontroll.

Förvaltningen tar fram förslag till belägenhetsadresser. Adresser fyller en viktig funktion i samhället och enligt lag måste alla bostäder och verksamhetslokaler ha unika belägenhetsadresser. Förvaltningen bereder också lämpliga namn enligt god ortnamnsed och Region Gotlands riktlinjer för Namnsättning på Gotland.

Samhällsbyggnadsförvaltningen har genom världsarvssamordnaren ansvar att samordna och utveckla arbetet med världsarvet Hansestaden Visby enligt UNESCO:s krav. Det finns en strategi och handlingsplan för världsarvet 2020-2030 som bland annat syftar till att

lyfta fram världsarvet som en plattform för hållbar platsutveckling med effekter för hela Gotland inom ramen för de globala målen och Agenda 2030. Arbetet sker genom dialoger mellan världsarvets förvaltare och intressenter, både internt inom Region Gotland och externt tillsammans med partnerorganisationer, näringsliv och civilsamhälle.

### **Förebyggande rådgivning**

Samhällsbyggnadsförvaltningen finns tillgänglig för rådgivning på ett flertal olika sätt och vill särskilt lägga fokus på rådgivning i tidiga skeden. Vanligtvis går det att kontakta förvaltningens medarbetare direkt via telefon eller mail. Detta gäller för mark- och exploatering, bygglovsverksamheten, livsmedel och för och för arbetet inom miljö och hälsoskydd. Förvaltningen har kundtjänst genom teknikförvaltningen och för den som önskar finns även möjlighet att få personlig rådgivning i Region Gotlands lokaler på Visborg i Visby.

En stor del av det rådgivande arbetet sker vid tillsynsbesök. Medarbetare från samhällsbyggnadsförvaltningen besöker varje dag flera verksamheter via kravet på tillsyn från myndigheten. I dessa möten sker en stor del av det rådgivande arbetet i dialog med verksamhetsutövaren.

### **Tillstånd**

Tillståndsgivning inom samhällsbyggnadsförvaltningen syftar till att säkerställa att verksamhetsutövare bedriver sin verksamhet i enlighet med gällande lagstiftning. I vissa fall behövs endast en anmälan. En ansökan om tillstånd leder till ett beslut, medan en anmälan resulterar i en bekräftelse.

Samhällsbyggnadsförvaltningens verksamheter handlägger tillståndsansökningar och anmälningar inom följande lagstiftningar: miljöbalken, plan- och bygglagen, livsmedelslagen, alkohollagen, tobakslagen, lagen om elektroniska cigaretter och påfyllnadsbehållare, lagen om tobaksfria nikotinprodukter och lagen om handel med vissa receptfria läkemedel.

### **Tillsyn**

Tillsyn genomförs för att kontrollera efterlevnaden av gällande lagstiftning. Samhällsbyggnadsförvaltningens verksamheter genomför tillsyn enligt miljöbalken, plan- och bygglagen, livsmedelslagen, alkohollagen, tobakslagen, lagen om elektroniska cigaretter och påfyllnadsbehållare, lagen om tobaksfria nikotinprodukter och lagen om handel med vissa receptfria läkemedel.

Tillsyn kan ske på initiativ från myndigheten, till följd av till exempel en anmälan i ett ärende eller på grund av ett klagomål. Både oanmälda och föranmälda kontroller förekommer. Kontrollerna är både riskbaserade och behovsanpassade. Inom vissa lagstiftningar finns krav på att ha en behovsutredning och plan för tillsynen. I tillsynsplanen visas sedan hur resursen planeras att användas och vilka branscher som kommer få tillsyn det aktuella året. Tillsynsbehovet baseras ofta på vilken risk verksamheten bedöms ha.

Inom förvaltningen bedrivs tillsyn på flera olika sätt. Vanligast är att en handläggare besöker verksamheten och genomför en tillsyn eller en inspektion. Handläggaren förbereder sig inför besöket för att besöket ska bli så informativt och relevant som möjligt. Finns tillstånd eller beslut för verksamheten kontrolleras det att villkor och försiktighetsmått efterlevs. Tillsyn kan också bedrivas digitalt eller via telefon/utskick. Denna typ av tillsyn lämpar sig mest för kontroll av företagets egen dokumentation, till exempel egenkontroll med mera.

### 2.1.4 Huvudprocesser inom räddningstjänsten

För att uppfylla regionstyrelsens uppdrag avseende räddningstjänst arbetar samhällsbyggnadsförvaltningen i följande processer:

#### Förebyggande rådgivning

Förebyggande verksamhet inom LSO bidrar till att förebygga bränder och andra olyckor samt förhindra eller begränsa skador till följd av bränder och andra olyckor. Särskild vikt ska läggas vid att förhindra människors död och andra allvarliga skador. Räddningstjänsten ansvarar för att genom rådgivning, information och på annat sätt underlätta för den enskilde att fullgöra sina skyldigheter enligt lagen om skydd mot olyckor, LSO. Rådgivning spänner från en enskild person till stora företag.

#### Tillsyn

Tillsyn genomförs för att kontrollera efterlevnaden av gällande lagstiftning. Räddningstjänsten utför tillsyn inom lag om skydd mot olyckor och lag om brandfarliga och explosiva varor. Vid en tillsyn går räddningstjänstens inspektör igenom den skriftliga dokumentationen som upprättats av fastighetsägaren/nyttjanderättsinnehavaren. Därefter går inspektören runt i byggnaden och gör stickprovskontroller. Målet med inspektionen är att stödja fastighetsägaren/nyttjanderättsinnehavaren i sitt arbete med att leva upp till kraven på brandsäkerhet. Även rengöring och brandskyddskontroll ligger inom räddningstjänstens ansvarsområde.

Räddningstjänsten gör följande tillsyn

- Tillsyn av hantering och förvaring av brandfarliga och explosiva varor (t.ex. fyrverkerier)
- Rengöring och brandskyddskontroll (har lagts på entreprenad på Gotland)
- Kontroll av ovannämnde entreprenörs verksamhet utifrån kommunallagens bestämmelser gällande överlämnande av kommunala angelägenheter till privata utförare

#### Tillståndsgivning

Räddningstjänsten hanterar tillstånd för civil hantering av brandfarliga varor enligt lag om brandfarliga och explosiva varor. Det gäller både brandfarliga vätskor och gaser samt sprängämnen och fyrverkerier.

#### Skadeavhjälpande verksamhet

Räddningstjänsten skall planeras och organiseras så att räddningsinsatserna kan påbörjas inom godtagbar tid och genomföras på ett effektivt sätt. Under dygnets alla timmar upprätthålls beredskap för att kunna hantera de olyckor som kan inträffa inom Region Gotlands geografiska område. För räddningsresurser i Visby med heltidsanställd personal, ska första fordon vara på väg mot olycksplats inom 90 sekunder från larm till resurs. På stationerna med räddningspersonal i beredskap är anspänningstiden, alltså tiden från alarmering tills första enhet åker ut, sju minuter.



### 2.1.5 Stödprocesser

Samhällsbyggnadsförvaltningen har en rad stödprocesser som är viktiga för att förvaltningen ska kunna genomföra sitt uppdrag. Dessa stödprocesser är:

- Geografisk information
- HR
- Ekonomi
- Kommunikation
- Nämndprocessen
- Arkiv
- Verksamhetsutveckling
- Systemstöd
- GDPR och informationssäkerhet

Utöver detta så medfinansierar samhällsbyggnadsförvaltningens verksamheter kundtjänst från teknikförvaltningen.

## 2.2 Sammanfattning av nuläget

### Ny organisation

Samhällsbyggnadsförvaltningen har en ny organisation som beräknas vara i full drift den 1 januari 2024. Den nya organisationen består av sex avdelningar:

- Förvaltningsstöd med en enhet
- Bygglov med tre enheter
- Planering och Geografisk Information med tre enheter
- Miljö och livsmedel med tre enheter
- Mark och exploatering
- Räddningstjänst med två enheter

Syftet med den nya organisationen är att utveckla förvaltningen och dess processer för att på så sätt säkerställa nära ledarskap och god arbetsmiljö samt säkerställa leverans i uppdragen.

En organisationskarta över förvaltningens nya organisation finns under kapitel 2. *Verksamhetsbeskrivning*.

### Ekonomi

Andra tertialet 2023 visar samhällsbyggnadsförvaltningen ett underskott på drygt en halv miljon kronor. Både intäkter och kostnader ligger under budgeterad nivå.

### Medarbetare

De senaste medarbetarundersökningarna har visat att ledarskap, påverkan över eget arbete och rimlig stressnivå, särskilt för förvaltningens chefer, är områden som har haft negativ utveckling. Den pågående organisationsförändringen förväntas ge bättre förutsättningar att vara en attraktiv arbetsgivare med ett nära ledarskap för att behålla och utveckla medarbetare. Under hösten 2023 har avdelningschefer rekryterats och nästa steg blir att rekrytera vakanta tjänster som enhetschef till de nya avdelningarna.

En viktig del för att vara en attraktiv arbetsgivare är att förvaltningen kan erbjuda marknadsmässiga löner. I lönekartläggning och i jämförelse med andra kommuner kan det

konstateras att förvaltningens större yrkesgrupper i stort ligger på nivå med gällande medianlöner men att lönerna ligger något efter riket gällande den 90 percentilen. På Gotland konkurrerar förvaltningen även med näringslivet där lönerna ofta ligger högre generellt. I lönekartläggningen kan det även konstateras att förvaltningen har en jämställd lönebild inom yrkesgrupperna.

Sjukfrånvaron för förvaltningen under 2023 är i stort sett oförändrad jämfört med 2022, såväl för kvinnor som för män. Förvaltningen har under flera år haft ett lägre sjuktal i jämförelse med Region Gotland som helhet.

### **Resurskrävande uppdrag utanför kärnuppdragen**

Arbetet med Översiktsplan 2040 är ett av de resurskrävande uppdragen förvaltningen arbetar med. Planen ska skickas ut på granskning efter årsskiftet 2023/2024 för att antas innan årsskiftet 2024/2025. Arbetet upptar arbetstid från medarbetare inom avdelningarna mark och exploatering, planering och geografisk information samt miljö och livsmedel. För flera av dessa medarbetare är deras tänkta arbetsuppgifter egentligen taxefinansierade. När uppdraget är klart kan det förväntas att verksamheterna i större utsträckning kan arbeta med sina kärnuppdrag. Förutom arbetet med översiktsplanen arbetar samhällsbyggnadsförvaltningen med flera uppdrag som ligger utanför kärnuppdraget, bland annat vattentjänstplanen och klimatanpassningsplanen, varav sistnämnda nyligen har antagits av regionfullmäktige. Mer information om uppdragen finns under 3.2 Uppdrag från regionfullmäktige och nämnd.

Även ändring i lagstiftning kräver resurser och påverkar kärnuppdragen, exempelvis Livsmedelverkets nya riskklassningsmodell. Införandet har krävt personella resurser som inte har finansierats och kommer efter införandet ha påverkan på kontrolltiden för livsmedelsföretag.

### **Ärendeströmning**

Ärendeströmningen av bygglov, planuppdrag och nybyggnadskartor har minskat med ungefär en tredjedel jämfört med 2022. Den lägre ärendemängden kan tolkas som en konsekvens av inbromsning i byggsektorn, i kombination med det allmänna omvärldsläget. Om den lägre ärendeströmningen håller i sig kan det finnas möjlighet att arbeta av ärendeköer, minska handläggningstider, effektivisera processer samt identifiera andra uppdrag inom Region Gotland. Det inkommer dock fortfarande många förfrågningar som görs inför att nya planansökningar och förhandsbeskedsansökningar skickas in, vilket tyder på att intresset för utveckling på Gotland fortfarande är högt. Andelen beslut av bygglov inom rätt tid ökar successivt.

### **Prioriteringsmodell för detaljplan**

Den nya prioriteringsmodellen för detaljplaneuppdrag har implementerats under 2023 och förväntas ge effekt från 2024 genom att förvaltningen fördelar och arbetar aktivt med planuppdrag med stora bostadsvolymer och regionens egna exploateringsprojekt.

### **Utveckling av processer och tjänster**

Samhällsbyggnadsförvaltningen fortsätter att utveckla sina processer och tjänster i syfte att skapa värde för kunder och intressenter, samt möta omvärldens ökande förväntningar. Bland annat är ett nytt ärendehanteringssystem under framtagande för att användas inom Bygglov, Miljö och Livsmedel samt Planering och Geografisk Information. Avdelning Mark och Exploatering upphandlar en pilot för ett projekthanteringssystem. Arbeta med att återuppta kundrådgivning i bygglovsfrågor pågår och nya e-tjänster har tagits fram inom livsmedel- och alkoholverksamheten. Det nyligt avslutade projektet Digital Dialog ska övergå till ordinarie verksamhet. Projektet har bland annat arbetat med "mina sidor" där

det kommer att bli möjligt att följa sina ärenden, samt ett nytt informationssystem som underlättar för kundtjänst att snabbt leverera svar på frågor kopplade till samhällsbyggnadsprocessen.

### **Mark och exploatering**

Inom mark- och exploateringsverksamheten pågår flera stadsutvecklings- och exploateringsprojekt: Stadsutveckling Visborg, Järnvägen, Gråbo, Annelund och Industrimark Visby. Projektet Stadsutveckling Visborg är i ett omstartskede. Projektet kommer att generera cirka 4 000 nya bostäder och cirka 40 000 kvm för verksamheter. Stadsutvecklingsprojekt Gråbo kommer generera 450 bostäder och exploateringsprojekt Järnvägen kommer när det är färdigställt tillskapa 165 bostäder och 7000 kvm lokaler för centrumnära verksamhet. Exploateringsprojekt Industrimark Visby kommer generera 12 hektar och Annelund kommer enligt planförslaget tillskapa fem hektar för verksamheter. När resurser finns tillgängliga skall ett exploateringsprojekt för området Torsslunden startas.

Under 2023 togs en ny exploateringsplan och budget fram för åren 2024-2028. Denna beslutades av regionfullmäktige under 2023. Arbetet pågår just nu med att ta fram exploateringsplan och budget 2025-2029.

### **Räddningstjänst**

För räddningstjänsten förväntas den nya organisationen frigöra arbetstid för att kunna utföra mer förebyggande arbete och tillsyn samt att inom ramen för totalförsvaret återuppbygga förmåga till Räddningstjänst Under Höjd Beredskap (RUHB).

Räddningstjänsten har fortfarande behov av att rekrytera räddningspersonal i beredskap, RiB. Detta är en utmaning generellt i Sverige så även på Gotland. Speciellt i Slite saknas personal och förstärkning med heltidspersonal har därför varit nödvändig. Rekryteringen fortsätter och stationen kommer fortsatt att delvis bemannas med heltidsanställd personal.

EU-kommissionen har uppmärksammat att den tolkning av reglerna om dygnsvila i Allmänna Bestämmelser (AB) som tillämpats i Sverige inte överensstämmer med EU:s arbetstidsdirektiv. Av denna anledning var de nuvarande bestämmelserna i allmänna bestämmelser tvungna att förändras. Det kommer innebära en omställning i uttryckningsstyrkans arbetsschema och personaltätheten behöver troligtvis höjas, vilket kommer att medföra ökade personalkostnader.

Andra tertialet visar ett underskott med 6 882 tkr vilket är en försämring med 414 tkr jämfört med samma period 2022. De största orsakerna till underskottet är heltidspersonal delvis bemannar Slite brandstation då det inte finns tillräckligt med RiB-anställd personal på Slite brandstation samt att budget för övriga kostnader inte följt med kostnadsutvecklingen i samhället.

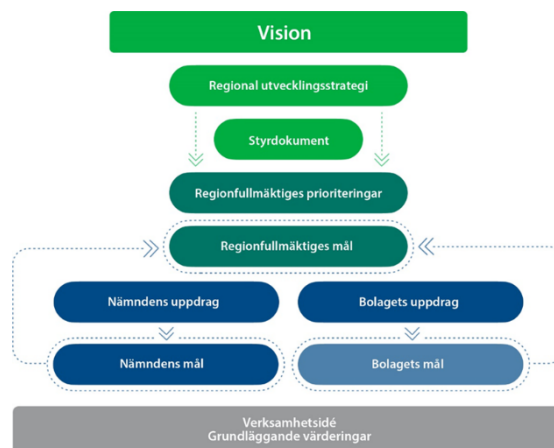
## **3 Prioriteringar, uppdrag och mål**

Region Gotlands styrmodell är politikens verktyg för att styra Region Gotlands verksamheter. I styrmodellen uttrycks bland annat Region Gotlands vision samt regionfullmäktiges prioriteringar och mål. Regionfullmäktiges prioriteringar är koncerngemensamma prioriteringar som gäller under fyra år. Prioriteringarna uttrycker de styrandes vilja och har

till syfte att bidra till vision och mål i den regionala utvecklingsstrategin. Mottagare av regionfullmäktiges prioriteringar är nämnder och bolag och de ansvarar för att arbeta utifrån dessa.

Regionfullmäktige kan även ge specifika uppdrag som gäller en eller flera nämnder.

För att styra och prioritera fastställer regionfullmäktige mål för regionens nämnder. Nämnderna ansvarar inför regionfullmäktige att verkställa fullmäktiges mål. Målen kan vara koncerngemensamma eller nämndspecifika.



Figur 3 Region Gotlands styrmodell från och med 2024

### 3.1 Regionfullmäktiges prioriteringar

Regionfullmäktiges prioriteringar är politiska prioriteringar under 2024 – 2027.

Prioriteringarna får bland annat kraft och når förflyttning genom de styrdokument som är kopplade till respektive prioritering. Styrdokumenterna gäller en eller fler nämnder.

Regionstyrelsen har uppsiktsplikt och ett samordnande uppdrag. Samordning kring arbetet inom respektive prioritering sker i bestämda forum som leds av regionstyrelseförvaltningen.

Regionfullmäktiges prioriteringar är:

- en skyndsam energi- och klimatomställning
- ett hållbart växande Gotland
- hälsofrämjande arbete och utveckla tidiga förebyggande insatser
- god arbetsmiljö genom aktivt ledarskap och medarbetarskap
- samverkan och planering av beredskapsarbetet

Region Gotland har, eller arbetar med att ta fram, flera styrdokument som ger stöd och riktning kopplat till regionfullmäktiges prioriteringar. Av befintliga styrdokument är Grönplan för Gotland, klimatanpassningsplanen, exploateringsplan och –budget, genomförandeprogram för klimat, energi och miljö, Vision och strategi för Gotlands VA-försörjning och Vatten- och avloppsplan för Gotland, som är under revidering, särskilt relevanta för samhällsbyggnadsförvaltningens uppdrag. Samhällsbyggnadsförvaltningen arbetar med att ta fram Översiktsplan 2040 och deltar i arbetet med ny vattentjänstplan (tidigare VA-plan) och dagvattenhandboken.

Räddningstjänstens viktigaste styrdokument är Handlingsprogram för skydd mot olyckor. Ett nytt handlingsprogram för räddningstjänsten 2024-2027 är under framtagande.

Vidare är Region Gotlands strategier, policyer och planer kopplad till personal, ledarskap och kompetensförsörjning viktiga i förvaltningens arbete, så som till exempel ledarstrategi, kompetensförsörjningsplan, arbetsmiljö- och hälsopolicy samt samverkansavtal.

Regionfullmäktiges prioriteringar hänger ihop med den regionala utvecklingsstrategin, Vårt Gotland 2040, och de globala målen i Agenda 2030. Under varje prioritering finns en beskrivning av hur samhällsbyggnadsförvaltningen arbetar med prioriteringen och vilka av de globala målen prioriteringen kopplas till.



Figur 4 Globala målen, Agenda 2030

### Region Gotland ska prioritera en skyndsam energi- och klimatomställning

Samhällsbyggnadsförvaltningens verksamheter bidrar till att nå ett klimatneutralt Gotland bland annat genom att arbeta med Översiktsplan 2040 och klimatanpassningsplan, samordna arbetet med luftkvalitet (PM10) och delta i arbetet med ny vattentjänstplan, och i arbetet med markanvisningar och exploateringsprojekt. Implementering av Region Gotlands Grönplan har påbörjats. I grunduppdraget arbetar förvaltningen med prioriteringen genom arbete med tillstånd och tillsyn inom miljö- och hälsoskydd.

Räddningstjänsten arbetar med prioriteringen genom att förebygga och begränsa bränder och andra olyckor med negativ miljöpåverkan.

*Koppling till Vårt Gotland 2040 och FN:s globala mål för hållbarhet och Agenda 2030:*

*06 Rent vatten och sanitet för alla, 07 Hållbar energi för alla, 12 Hållbar konsumtion och produktion, 13 Bekämpa klimatförändringarna, 14 Hav och marina resurser, 15 Ekosystem och biologisk mångfald*



### Region Gotland ska prioritera ett hållbart växande Gotland

Samhällsbyggnadsförvaltningens verksamheter bidrar till att skapa ett attraktivt och långsiktigt hållbart Gotland bland annat genom arbetet med översiktsplan, detaljplaner, markstrategi, exploateringsprojekt, markanvisningar, grönplan, bygglov och miljö- och hälsoskyddsarbete. Arbetet med att ta fram Översiktsplan 2040 pågår, implementering av Region Gotlands nyligen beslutade Grönplan har påbörjats och klimatanpassningsplanen har nyligen beslutats i regionfullmäktige. I detaljplanarbetet arbetar förvaltningen utifrån en nyligen beslutad prioriteringsmodell som syftar till att förvaltningen fördelar och arbetar aktivt med framförallt planuppdrag med stora bostadsvolymer och regionens egna exploateringsprojekt.

Förvaltningen arbetar med prioriteringen genom rådgivning, information, tillsyn och tillståndsgivning samt dialog med människor som bor, verkar eller vistas på Gotland.

*Koppling till Vårt Gotland 2040 och FN:s globala mål för hållbarhet och Agenda 2030:*

06 Rent vatten och sanitet för alla, 09 Hållbar industri, innovationer och infrastruktur, 11 Hållbara städer och samhällen, 12 Hållbar konsumtion och produktion, 13 Bekämpa klimatförändringarna, 15 Ekosystem och biologisk mångfald



## Region Gotland ska prioritera hälsofrämjande arbete och utveckla tidiga förebyggande insatser

Samhällsbyggnadsförvaltningens bidrag till Region Gotlands hälsofrämjande arbete handlar om att säkerställa att fysiska och sociala miljöer på Gotland är trygga och hälsosamma. I arbetet med tillståndsgivning och tillsyn inom miljö- och hälsoskydd säkerställer förvaltningen att verksamheter på Gotland bidrar till en hälsosam och god miljö, gör miljötillsyn över lantbruksföretag, ser till att miljöfarliga verksamheter på ön uppfyller gällande lagkrav och följer upp klagomål gällande störningar som påverkar miljö eller människors hälsa. Tillståndsgivning och tillsyn inom livsmedel- och alkoholområdet säkerställer trygg hantering och försäljning av livsmedel, nikotinprodukter, folköl och receptfria läkemedel samt ser till att verksamheter bedriver alkoholservice på ett ansvarsfullt sätt.

*Koppling till Vårt Gotland 2040 och FN:s globala mål för hållbarhet och Agenda 2030:*

01 Ingen fattigdom, 02 Ingen hunger, 03 Hälsa och välbefinnande, 04 God utbildning för alla, 05 Jämställdhet, 08 Anständiga arbetsvillkor och ekonomisk tillväxt, 10 Minskad ojämlikhet



## Region Gotland ska prioritera god arbetsmiljö genom aktivt ledarskap och medarbetarskap

I det strategiska HR-nätverket i Region Gotland har samtliga förvaltningar under ledning av HR-direktören kommit överens om att prioriteringen god arbetsmiljö ska drivas i riktning mot de åtta så kallade friskfaktorerna, identifierade av Sunt arbetsliv - en ideell organisation som drivs partsgemensamt av SKR och de fackliga organisationerna. Insatser utifrån dessa åtta faktorer stöds av Region Gotlands styrdokument inom området.

De åtta friskfaktorerna är

1. Rättvis och transparent organisation
2. Närvarande, tillitsfullt och engagerat ledarskap,
3. Delaktighet och inflytande
4. Kommunikation och återkoppling
5. Prioritering av arbetsuppgifter
6. Kompetensutveckling hela arbetslivet
7. Systematiskt arbetsmiljöarbete i vardagen
8. Tidiga insatser och arbetsanpassning.

Forskningen visar att organisationer med låg och stabil sjukfrånvaro har mycket gemensamt, och en del av dessa kännetecken kallas friskfaktorer. När det finns organisatoriska förutsättningar för att friskfaktorer fungerar väl i vardagen, mår

medarbetare bra, utvecklas och orkar prestera. På så sätt kopplar friskfaktorerna ihop bra arbetsmiljö med att verksamheten når målen och blir en attraktiv arbetsplats.

Samhällsbyggnadsförvaltningen kommer att arbeta utifrån denna gemensamma grund i riktning mot prioriteringen. Insatser utifrån dessa åtta faktorer stöds av Region Gotlands styrdokument inom området och kommer att formuleras i en handlingsplan.

Förflyttningen inom området följs genom medarbetarundersökningen. Handlingsplaner ska också finnas på samtliga nivåer inom ramen för det systematiska arbetsmiljöarbetet. Förflyttningen inom området följs genom den årliga medarbetarundersökningen och genom att följa utvecklingen av sjuktalet.

*Koppling till Vårt Gotland 2040 och FN:s globala mål för hållbarhet och Agenda 2030:*

*03 Hälsa och välbefinnande, 04 God utbildning för alla, 05 Jämställdhet, 08 Anständiga arbetsvillkor och ekonomisk tillväxt*



## Region Gotland ska prioritera samverkan och planering av beredskapsarbetet

Räddningstjänstens är den verksamhet inom samhällsbyggnadsförvaltningen som har störst roll inom arbetet med beredskap. Till följd av det förändrade omvärldsläget har kraven på totalförsvarsförmågan ökat och Gotlands strategiska läge gör att Region Gotland behöver ligga i framkant i denna planering. Räddningstjänsten arbetar aktivt med detta och har enligt LSO omfattande arbetsuppgifter inom ramen för skydd av civilbefolkning vid höjd beredskap. Inom ramen för LSO-uppdraget samverkar räddningstjänsten med övriga aktörer inom beredskapssektorn. Räddningstjänst under höjd beredskap innebär att kunna hantera fler simultana händelser och utöka med ny kompetens för exempelvis ras, skred och oexploderad ammunition. Räddningstjänstens nya organisationsstruktur förväntas frigöra arbetstid för mer förebyggande arbete och tillsyn samt att inom ramen för totalförsvaret återuppbygga förmåga till räddningstjänst under höjd beredskap.

*Koppling till Vårt Gotland 2040 och FN:s globala mål för hållbarhet och Agenda 2030:*

*03 Hälsa och välbefinnande, 11 Hållbara städer och samhällen, 16 Fredliga och inkluderande samhällen*



### 3.2 Uppdrag från regionfullmäktige och nämnd

Utöver grunduppdragen arbetar samhällsbyggnadsförvaltningen även med följande uppdrag som har blivit beslutade av förvaltningens nämnder eller i regionfullmäktige:

- Översiktsplan Gotland 2040, framtagande
- Arkitekturstrategi för Region Gotland, framtagande
- Vattentjänstplan, delta i framtagande
- Åtgärdsprogram för PM10, framtagande
- Taxa för detaljplaner och planbesked, framtagande



- Dagvattenhandbok, deltar i framtagande
- Arbetsmodell för landsbygdsutveckling, framtagande. Förbättringsdialoger ska genomföras i serviceorter genom s.k. Landsbygdsverkstad
- Implementera resultat från uppdraget Samhällsbyggnadsprocess för framtiden – FramSam, bland annat att ta emot trainees inom samhällsbyggnadsprocessen.
- Se över resurser och förändringar i processer och arbetssätt som krävs för att korta tiden för detaljplaner
- Göra översyn av samtliga taxor inom miljö- och byggnämndens verksamheter
- Klart Vatten-arbetet
- Genomföra tillsyn för rökfri miljöer (från regionstyrelseförvaltningen)
- Administrera Pollenfälla (för Palynologiska laboratoriet, Naturhistoriska museet)
- Genomföra musikbullertillsynen i Visby (särskild satsning på samverkan med bransch och berörda aktörer)
- Samordna, följa upp och driva på Strategi och handlingsplan för världsarvet 2020-2030
  
- Revidering av räddningstjänstens Handlingsprogram för skydd mot olyckor enligt LSO.

Samhällsbyggnadsförvaltningen har nyligen slutfört följande uppdrag och implementering pågår:

- Grönplan för Gotland, framtagande
- Prioriteringsmodell för detaljplaneuppdrag, framtagande
- Klimatanpassningsplan för Gotland, framtagande

### 3.3 Nämndernas mål

Nämndens mål utgörs både av koncerngemensamma mål och egna mål som är beslutade utifrån prioriteringar i nämndens uppdrag. Till varje mål kan en eller flera aktiviteter kopplas. Aktiviteterna kan vara ett- eller fleråriga. Syftet med aktiviteterna är att förtydliga vad som behöver genomföras för att nå måluppfyllelse.

---

#### **Andelen medarbetare inom Region Gotland som kan rekommendera sin arbetsplats till andra ska årligen förbättras**

---

Detta är ett koncerngemensamt mål.

Region Gotland behöver arbeta aktivt med sin kompetensförsörjning för att både behålla befintlig personal, men även för att rekrytera nya medarbetare i framtiden. Det finns starka kopplingar mellan i vilken utsträckning medarbetare är villiga att rekommendera sin arbetsplats för andra och väl fungerande arbetsgrupper.

Arbetsmiljön på regionens olika arbetsplatser ska vara god. Det gäller både den fysiska och den psykosociala arbetsmiljön. Den psykosociala arbetsmiljön handlar om allt från hur man trivs med sina arbetskamrater, hur meningsfullt man upplever sitt arbete och sina arbetsuppgifter, hur stort inflytande man har över sin situation och vilka möjligheter det finns till personlig utveckling. Är den psykosociala arbetsmiljön god så är medarbetare som regel mer engagerad och verksamheten blir mer effektiv. För att



tillsammans åstadkomma detta behövs ett gemensamt arbete och ett aktivt ledar- och medarbetarskap.

---

**Region Gotland har en myndighetsutövning, i förhållande till företag, där nöjdhetsindex ökar årligen per myndighetsområde och är högre än riksnittet år 2027**

Detta är ett koncerngemensamt mål som gäller för regionstyrelsen, tekniska nämnden och miljö- och byggnämnden.

Målet har bäring på den föreslagna prioriteringen ”Ett hållbart växande Gotland”. Region Gotlands myndighetsutövande och service är grundläggande för att skapa trovärdig samhandling och tillväxt tillsammans med näringslivet, och andra aktörer, för att nå målen i den regionala utvecklingsstrategin. En utveckling av kvalitén i myndighetsutövning och service äger Region Gotland rådighet över.

---

**Region Gotlands koldioxidutsläpp ska minska årligen. Under perioden 2024- 2027 ska den genomsnittliga minskningen uppgå till 15 procent per år**

Detta är ett koncerngemensamt mål.

Målet har bäring på den föreslagna prioriteringen ”En skyndsam energi- och klimatomställning”. Målet ligger i linje med mål i såväl regional utvecklingsstrategi som genomförandeprogram för klimat, miljö och energi.

Redan i dag finns effekter av klimatförändringar som påverkar Gotland, exempelvis vattenförsörjningen. Att minska klimatpåverkande utsläpp är avgörande för framtiden och för att nå ett klimatneutralt Gotland 2040.

---

**Öka antalet invånare i ålder 20-64 med minst 1 000 till mandatperiodens slut**

Detta är ett koncerngemensamt mål.

Gotland har de senaste åren haft en positiv befolkningsökning, beroende på att fler flyttar till Gotland än från ön. Den utvecklingen behöver fortsätta. Befolkningen på Gotland blir allt äldre vilket medför en högre försörjningskvot. Det innebär att en mindre andel personer i åldern 20-64 år ska försörja en större andel barn, unga och äldre. Gotland behöver fler invånare för ökad skattekraft och för att klara kompetensförsörjningen. Gotlands attraktionskraft som plats att flytta till påverkas av många faktorer.

---

**Samtliga individer i akut behov av hjälp ska nås av räddningstjänsten inom 30 minuter**

Detta är ett mål för regionstyrelsen – räddningstjänsten.

Målet är att säkerställa ett gott skydd för alla som bor och vistas på Gotland. Region Gotland är till ytan landets fjärde största kommun och variationen i folkmängd över året är betydande vilket innebär stora behov av flexibilitet anpassning

---

**Andelen individer i akut behov av hjälp som nås av räddningstjänsten inom 15 minuter ska årligen uppgå till 60 procent**

Detta är ett mål för regionstyrelsen – räddningstjänsten.

Målet är att säkerställa ett gott skydd för alla som bor och vistas på Gotland. Region Gotland är till ytan landets fjärde största kommun och variationen i folkmängd över året är betydande vilket innebär stora behov av flexibilitet anpassning

---

**Räddningstjänstens tillsynstillfällen av publika lokaler och övriga verksamheter uppgår till 200/år, under perioden 2024-2027**

Detta är ett mål för regionstyrelsen – räddningstjänsten.

Målet är att säkerställa ett gott skydd för alla som bor och vistas på Gotland samt att öka tryggheten vid vistelse i publika lokaler och övriga verksamheter. Antal genomförda tillsyn visar förmåga att effektivt planera och organisera den förebyggande verksamheten.

---

**Möjliggöra för minst 500 bostäder per år på hela Gotland under perioden 2024-2027**

Detta är ett mål för miljö- och byggnämnden.

För att skapa ett attraktivt och långsiktigt hållbart Gotland är det viktigt att det finns ett varierat utbud av bostäder på hela ön i väl gestaltade boendemiljöer som är socialt, ekologiskt och ekonomiskt hållbara miljöer som är attraktiva för nuvarande och kommande generationer. Att möjliggöra för flera bostäder är nödvändigt för att möta framtida befolkningsförändringar, samt för Gotlands behov av att få flera invånare för ökad skattekraft och kompetensförsörjning. Miljö- och byggnämndens verksamheter kan i hög grad bidra till att möjliggöra för 500 bostäder per år genom arbetet med översiktsplan, detaljplaner, markstrategi, exploateringsprojekt, arkitekturstrategi, grönsplan, bygglov och miljö- och hälsoskyddsarbete. Målet gäller 2024-2026.

---

## 4 Omvärldens påverkan på nämndens uppdrag

### 4.1 Miljö- och byggnämndens verksamheter

#### Lågkonjunktur och inflation

Efterfrågan och ärendeströmning inom samhällsbyggnadsprocessen påverkas av lågkonjunktur och inflation då detta bland annat medför en inbromsning i byggsektorn och minskad efterfrågan på att exploatera mark. En minskande inströmning av ärenden och efterfrågan av verksamhetens tjänster medför minskade intäkter, men kan också ge utrymme för att arbeta av ärendeköer och minska handläggningstider samt att lägga fokus på att planera och skapa förutsättningar för byggbar mark tills efterfrågan ökar igen. Det inkommer dock fortfarande många förfrågningar gällande nya planansökningar och förhandsbeskedsansökningar, vilket tyder på att intresset för utveckling på Gotland fortfarande är högt.

#### Arbetsmarknad och kompetensförsörjning

Många faktorer påverkar förmågan att lyckas med kompetensförsörjning. Tillgång till utbildning är en faktor där flera av förvaltningens yrken kräver en akademisk examen inom

områden som idag inte finns tillgängliga på Gotland. Här krävs ett nära samarbete med olika utbildningsaktörer såväl på akademisk nivå, yrkeshögskolor och andra aktörer. Det är och kommer att vara mycket hård konkurrens om arbetskraften framåt, såväl i riket som på Gotland. Det förändrade omvärldsläget de senaste åren har kraftigt påverkat samhället och arbetsmarknaden och det är i dagsläget svårt att se vilka konsekvenser detta får. För att möta utmaningarna krävs att Region Gotland och samhällsbyggnadsförvaltningen lyckas att attrahera nya medarbetare och att behålla och utveckla befintliga medarbetare på kort och lång sikt. En viktig grund för arbetet är att det finns ett tydligt gemensamt verksamhetsansvar inom organisationen för kompetensförsörjning, att det finns strategier att utgå ifrån samt tydliga mål. Strategierna bör sedan omsättas i aktiviteter som löpande planeras, genomförs och följs upp på ett systematiskt sätt.

### **Klimatförändringar**

Klimatförändringarna med höjda havsnivåer, mer intensiva extremväder med extremhetta, torka, skyfall och stormar som i sin tur ökar risken för skogsbränder, erosion och översvämningar medför ökade kostnader och behov av ny kompetens i förvaltningens verksamheter. Det finns nu behov av att arbeta proaktivt och klimatanpassningsplanen är en del av detta proaktiva arbete.

### **Teknikutveckling**

Teknikutvecklingen påverkar företag, organisationer och människor i hela världen. Framsteg inom bland annat IT och artificiell intelligens (AI) förändrar vårt sätt att leva, arbeta och röra oss samt ger hopp om lösningar på flera stora utmaningar som mänskligheten står inför. Teknikutvecklingen är en central drivkraft för nya innovationer, produkter och lösningar som i sin tur leder till ökad produktivitet och ekonomisk tillväxt.

### **Ökade förväntningar**

Omvärldens förväntningar ökar ständigt och i takt med den snabba teknikutvecklingen. Flera produkter och tjänster blir omedelbart tillgängliga, lättare att använda och bättre anpassade efter den situation människor befinner sig i. Kunder och intressenter förväntar sig därmed digitala tjänster, digital och interaktiv kommunikation och snabb, lättillgänglig information.

### **Globalisering och omvärldsberoende**

Globaliseringen innebär en ökad global sammankoppling och ökat ömsesidigt beroende. Gotland kopplas närmare omvärlden och världen kommer närmare Gotland. Gotlands befolkning blir allt mer heterogen och vad som efterfrågas av regionen förändras.

## **4.2 Räddningstjänsten**

### **Ostabil omvärldsläge**

Till följd av utvecklingen i Ukraina har kraven på totalförsvarsförmågan ökat och Gotlands säkerhetspolitiskt strategiska läge gör att Region Gotland behöver ligga i framkant i denna planering. Det är nödvändigt att inom ramen för totalförsvaret återuppbygga förmåga till Räddningstjänst Under Höjd Beredskap (RUHB). Räddningstjänsten har enligt Lag om skydd mot olyckor omfattande arbetsuppgifter inom ramen för skydd av civilbefolkning vid höjd beredskap.

### **Klimatförändringar**

Klimatförändringarna med höjda havsnivåer, mer intensiva extremväder med extremhetta, torka, skyfall och stormar ökar risken för skogsbränder, erosion och översvämningar. Detta

medför att räddningstjänsten måste ha beredskap för fler väderrelaterade händelser och naturolyckor.

### **Ökat bostadsbyggande och teknikutveckling**

I takt med samhällets teknikutveckling och det ökande bostadsbyggandet behöver räddningstjänsten fortsätta att anpassa metod och taktik till nya material, byggnadsmetoder, nya energikällor och ämnen för att möta risker och täcka hjälpbehovet.

### **Övergång till fossilfritt samhälle**

Övergången till ett fossilfritt samhälle och den allmänna tekniska utvecklingen medför förändringar av fordonen på våra vägar. De nya teknologierna förväntas introducera nya kemiska risker vid fordonsbränder, för både räddningstjänst och allmänhet.

## **5 Risker/osäkerhetsfaktorer/utmaningar**

### **5.1 Miljö- och byggnämndens verksamheter**

#### **Ekonomiska förutsättningar**

Flera av samhällsbyggnadsförvaltningens verksamheter har inte haft en ekonomi i balans sedan 2019. Detta är en av anledningarna till den översyn och den förändring som genomförts av organisationen under 2023.

Samhällsbyggnadsförvaltningen ska ha ett resurseffektivt utnyttjande av resurser vilket betyder att ekonomi som styrmedel stärkas inom den nya organisationen. Dessutom behöver förvaltningen tydliggöra ekonomiska konsekvenser inom förvaltningen men också på regionnivå hur olika uppdrag kräver resurser och påverkar fokus på intäktsbringande verksamhet.

#### **Ny organisation**

Samhällsbyggnadsförvaltningen har en ny organisation som förväntas vara i full drift från den 1 januari 2024. Implementeringen av den nya organisationen kommer initialt vara en utmaning på samma sätt som annat förändringsarbete. Det är dock förväntat att den nya organisationen på sikt kommer att stärka förvaltningen i utförandet av sitt uppdrag.

#### **Kompetensutmaning**

Kompetensutmaningen handlar om personalomsättning, vakanser, kommande pensionsavgångar, brist på kompetens eller kompetensöverföring och förändrade kompetensbehov. Rätt kompetens är avgörande för förmågan att uppnå uppsatta mål med hög kvalitet och för att organisationen ska utvecklas mot framtiden. Strategiska beslut som fattas i frågor om kompetensförsörjning, eller brist på sådana beslut, påverkar organisationen i hög grad och under lång tid. Samhällsbyggnadsförvaltningen arbetar på flera sätt för att möta kompetensutmaningen på kort och lång sikt som utgår från förvaltningens kompetensförsörjningsplan som är under revidering.

Förvaltningen har under de senaste åren haft en hög personalomsättning inom flera verksamheter och syftet med samhällsbyggnadsförvaltningens nya organisation är att ge bättre förutsättningar till att vara en attraktiv arbetsgivare med ett nära ledarskap för att behålla och utveckla medarbetare. Genom en ny organisation ges även större förutsättningar till att utveckla processer och säkerställa leverans, vilket tillsammans med ett gott medarbetar- och ledarskap stärker förvaltningens arbetsgivarvarumärke och ger fler ambassadörer som kan rekommendera oss som arbetsgivare till andra

Förvaltningen har flera svårrekryterade så kallade bristyrken. Vid rekrytering och i arbetet med att behålla dessa yrkesgrupper konkurrerar förvaltningen också med arbetsgivare i privat sektor, där lönebildningen ofta ligger högre.

### **Riksintressen**

Utförandet av samhällsbyggnadsförvaltningens uppdrag påverkas av flera och ofta sig emellan motstridiga faktorer som ligger utanför den egna verksamhetens kontroll. Det rör sig bland annat om riksintressen som är direkt utpekade i lagstiftning eller som bedöms av andra myndigheter att vara av riksintresse för olika sektorer, till exempel inom naturvård, kulturmiljövård och militärt totalförvar. Gotland är i miljöbalken utpekad som ett område som i sin helhet är av riksintresse.

## **5.2 Räddningstjänsten**

### **Ekonomiska förutsättningar**

Räddningstjänsten har inte haft en budget i balans sedan 2015. Efter beslut i regionstyrelsen genomfördes en utredning av bemanning och ekonomi. En intern utredning som genomfördes 2022 gällande budgetram och utfall visade att budgetramen endast ökat med 4 procent mellan 2016 och 2022. Under 2023 får räddningstjänsten en generell ramökning på 3 mnkr för att skapa bättre förutsättningar till en ekonomi i balans.

### **Ny organisation**

Räddningstjänsten har stegvis under 2023 infört en ny organisation, sedan 2023-09-04 är alla nya chefsroller tillsatta. Implementeringen av en ny organisation är initialt en utmaning på samma sätt som annat förändringsarbete. Det är dock förväntat att den nya organisationen på sikt kommer att stärka räddningstjänsten i utförandet av sitt uppdrag.

### **Kompetensutmaning**

Kompetensutmaningen handlar om personalomsättning, vakanser, kommande pensionsavgångar, brist på kompetens eller kompetensöverföring och förändrade kompetensbehov. Utmaningen är att bibehålla befintligt nivå på verksamheten utifrån att kontinuerligt omsätta personal och samtidigt vara vaksam på att anpassa verksamheten efter nya förutsättningar och risker. Strategiska beslut som fattas i frågor om kompetensförsörjning påverkar organisationen i hög grad och under lång tid. Förvaltningen arbetar på flera sätt för att möta kompetensutmaningen på kort och lång sikt som utgår från förvaltningens kompetensförsörjningsplan som är under revidering.

Genom ny organisation av räddningstjänsten ges större förutsättningar till att utveckla processer, vilket tillsammans med ett gott medarbetar- och ledarskap stärker förvaltningens arbetsgivarvarumärke och ger fler ambassadörer som kan rekommendera oss som arbetsgivare till andra.

### **Räddningstjänstpersonal i beredskap**

Det fortsätter att vara en utmaning att rekrytera och behålla, räddningstjänstpersonal i beredskap (RiB), särskilt i Slite. Rekryteringen fortsätter och stationen kommer fortsatt att delvis bemannas med heltidsanställd personal. Detta medför ökade personalkostnader. Utmaningen med att rekrytera RiB är inte unikt för Gotland, utan är en utmaning både i övriga Sverige och internationellt.

## Ö-läget

Enligt LSO ska kommuner ta till vara möjligheterna att utnyttja varandras resurser för räddningstjänst. Gotland ingår i Räddningsregion östra Svealand (RRÖS) där samarbetet omfattar såväl förebyggande arbete som stöd med resurser. Ö-läget innebär dock att Gotland vid akuta händelser inte kan tillgodoräkna sig förstärkningsresurser på samma sätt som övriga i räddningsregionen utan behöver ha en högre egen förmåga. Detta medför att Gotland bland annat måste ha högre personaltäthet, tillgång till egna förstärkningsresurser, specialfordon och flera reservfordon med mera, vilket medför högre kostnader.

## Skydd av världsarvet

Hansestaden Visby är både ett världsarv att bevara för framtiden samtidigt som det innebär en utmaning för räddningstjänsten. De trånga gatorna och gränderna gör det svårt att ta sig fram med räddningsfordon, det korta avståndet mellan byggnader innebär även risk för att en omfattande brand kan uppstå.

## 6 Styrkor/framgångsfaktorer/möjligheter

Under hösten har samhällsbyggnadsförvaltningens medarbetare involverats i att identifiera vilka styrkor och framgångsfaktorer förvaltningen har som bidrar till att förvaltningen uppfyller sitt uppdrag och nämndens mål. Detta tillsammans med analys i ledningsgruppen ger en bild av samhällsbyggnadsförvaltningens framgångsfaktorer, styrkor och möjligheter.

### 6.1 Miljö- och byggnämndens verksamheter

Samhällsbyggnadsförvaltningens nya organisation syftar till att utveckla förvaltningen och dess processer för att på så sätt säkerställa nära ledarskap, god arbetsmiljö och god kvalitet i uppdragen. Den nya organisationen kommer att vara en styrka i arbetet med att uppfylla nämndernas uppdrag och att nå Region Gotlands mål.

Förvaltningen har en hög kollektiv kompetensnivå där kunskap, kompetens och erfarenhet finns i både bredd och djup. Medarbetare delar kunskap, lär sig av varandra och samarbete sker över avdelning- och enhetsgränserna samt med andra förvaltningar. Medarbetare och chefer är engagerade i verksamheternas arbetsområden, sitt egna jobb och samhällsutvecklingen i stort. Förvaltningsledningen har lagt mycket arbete på intern kommunikation med medarbetarna för att skapa förståelse för bland annat samhällsbyggnadsprocessen och att se förvaltningens arbete som del av en större helhet. Vidare har förvaltningen en väl fungerande samverkan med fackliga parter och skyddsombud och syftet med samverkanssystemet är att från idé till beslut öka inflytandet och delaktigheten i arbetet genom att arbetstagarna ges goda möjligheter till information och medskapande.

Förvaltningen arbetar med både kontinuerliga förbättringar och innovationer. Exempelvis ligger förvaltningens verksamheter långt framme i digitaliseringen. Bland annat sker spännande och innovativ utveckling inom arbetet med kartor och Gotland lyfts också ofta fram nationellt som ett bra exempel inom bland annat digitalisering av detaljplaner.

Tillsammans med verksamheternas kunder och intressenter skapas värde genom bland annat dialog med allmänheten, internt inom Region Gotland och med externa aktörer inom både privat och offentlig sektor. Fokus ligger på mottagaren av verksamheternas tjänster och produkter och på de som påverkas.

Samverkan sker både internt och externt med andra aktörer inom både offentlig verksamhet och näringslivet, men möjlighet finns att stärka arbetet med extern samverkan

ytterligare. Bland annat pågår samverkan mellan livsmedel- och alkoholverksamheten, polisen och privata aktörer för att öka tryggheten på Gotland. Förvaltningen ser att det finns möjlighet att ytterligare stärka samverkan inom flera områden. Genom att lyfta blicken och samverka utifrån ett helhetsperspektiv kan vi till exempel skapa ett än tryggare Gotland och en hållbar sommarsäsong

Förvaltningen ser även att det finns möjlighet att utveckla arbetet med information och kommunikation för att öka förståelsen både internt och externt för samhällsbyggnadsförvaltningens verksamhetsområden och för att tydliggöra bakgrunden för beslut.

## 6.2 Räddningstjänsten

Räddningstjänstens nya organisation förväntas frigöra arbetstid för att kunna utföra mer förebyggande arbete och tillsyn samt att inom ramen för totalförsvaret återuppbygga förmåga till Räddningstjänst Under Höjd Beredskap (RUHB).

Samverkan sker redan både internt och externt med andra aktörer inom både privat och offentlig verksamhet, men möjlighet finns att stärka arbetet med samverkan ytterligare. Samverkan utifrån ett helhetsperspektiv bidrar till att skapa ett tryggare Gotland.

Räddningsregion östra Sveland är ett samarbete mellan 13 räddningstjänstorganisationer i sammanlagt 48 kommuner, området spänner över fem olika län och två civilområden. Genom samarbetet får räddningstjänsten kraft att utveckla verksamhetens olika delar och pröva nya arbetssätt inom såväl förebyggande som skadeavhjälpande arbete. Räddningsregion östra Svealand (RRÖS) representerar även en tredjedel av landets räddningstjänstförmåga och blir därigenom en stark röst i olika policyfrågor.

## 7 Uppföljning och rapportering

Uppföljning och rapportering kopplat till grunduppdraget, nämndernas mål och regionfullmäktiges prioriteringar sker dels i delårsrapportering och verksamhetsberättelse, dels genom löpande rapportering till nämnd.

### 7.1 Miljö- och byggnämnden

#### 7.1.1 Rapportering i delårsrapporter och verksamhetsberättelse

Område	Uppföljning
Regionfullmäktiges prioriteringar	Uppföljning av arbete med regionfullmäktiges prioriteringar
Region Gotlands beslutade mål	Uppföljning av indikatorer och arbete kopplat koncerngemensamma och nämndspecifika mål
Ekonomi	Resultat, nettokostnadsutveckling, prognos och investeringar
Internkontroll	Uppföljning enligt internkontrollplan
Personal	Resultat av medarbetarundersökning
Personal	Personalvolym, sjukfrånvaro
Bygglov, miljö- och hälsoskydd, livsmedelskontroll, serveringstillstånd	Nöjd kund-index från SKR:s undersökning Insikt

Område	Uppföljning
Detaljplan och strategisk planering	Antal beslut om planbesked -varav positiva -varav negativa
Detaljplan och strategisk planering	Antal återkallade/avbrutna planbesked och detaljplaneuppdrag
Detaljplan och strategisk planering	Antal ärenden under handläggning, ingående balans
Detaljplan och strategisk planering	Antal inkomna ärenden
Detaljplan och strategisk planering	Antagna planer (detaljplaner och strategiska planer)
Detaljplan och strategisk planering	Antal ärenden under handläggning, utgående balans
Detaljplan och strategisk planering	Antal överklagade ärenden
Detaljplan och strategisk planering	Antal bostäder i antagna detaljplaner
Bygglov	Antal ärenden, ingående balans -varav under komplettering
Bygglov	Antal inkomna ärenden -varav förhandsbesked
Bygglov	Antal beslut -varav förhandsbesked
Bygglov	Antal givna startbesked och slutbesked
Bygglov	Antal ärenden utgående balans -varav under komplettering
Bygglov	Antal bostäder i bygglov inom detaljplan
Bygglov	Antal bostäder i bygglov utanför detaljplan
Bygglov	Antal ärenden där beslut tas inom tio veckor
Bygglov	Antal ärenden där beslut tas efter tio veckor
Bygglov	Handläggningstid (beslut som fattas inom 10 veckor, 20 veckor, mer än 20 veckor)
Bygglov	Handläggningstid – medianvärde
Geografisk information	Antal ärenden under handläggning
Geografisk information	Antal inkomna ärenden
Geografisk information	Antal antagna producerade kart- och mättningsärenden
Geografisk information	Antal ärenden under handläggning, utgående balans
Inspektion/besök och tillsyn	Livsmedelsrörelser, antal inspektioner/besök
Inspektion/besök och tillsyn	Miljöfarlig verksamhet, antal inspektioner/besök
Inspektion/besök och tillsyn	Antal beslut om enskilt avlopp
Mark och exploatering	Antal markanvisningar för bostadsändamål
Mark och exploatering	Antal sålda fastigheter för bostadsändamål



**7.1.2 Löpande rapportering till nämnd**

Område	Uppföljning
Plan	Planstatus
Bygglov	Antal givna startbesked och slutbesked
Bygglov	Antal ej kompletta ärenden
Bygglov	Antal inkomna ansökningar om bygglov/förhandsbesked och fattade beslut
Bygglov	Antal inkomna respektive beslutade företagsärenden
Bygglov	Antal avvisade/återkallade ärenden
Bygglov	Totalt antal tillsynsärenden och antal under handläggning/granskning
Bygglov	Mottagna samtal hos kundtjänst
Bygglov	Kötid i medel för samtal till kundtjänst
Bygglov	Status överklagade ärenden
Vatten	Antal beslut om avloppsanläggningar och andel tagna beslut av planerat antal
Vatten	Antal inkomna ansökningar
Miljö- och hälsoskydd	Antal planerade inspektioner och andel genomförda av planerade
Livsmedel	Tidsuppföljning av kontroller/provtagning
Livsmedel	Antal genomförda kontroller och andel av genomförda av planerade
Livsmedel	Antal registrerade/upphörda verksamheter

**7.2 Regionstyrelsen - räddningstjänst****Rapportering i delårsrapporter och verksamhetsberättelse**

Område	Uppföljning
Regionfullmäktiges prioriteringar	Uppföljning av arbete med regionfullmäktiges prioriteringar
Region Gotlands beslutade mål	Uppföljning av indikatorer och arbete kopplat koncerngemensamma och nämndspecifika mål
Ekonomi	Resultat, nettokostnadsutveckling, prognos och investeringar
Personal	Resultat av medarbetarundersökning
Personal	Personalvolym, sjukfrånvaro
Förebyggande verksamhet	Nöjd kund-index från SKR:s undersökning Insikt
Förebyggande verksamhet	Antal planerade och genomförda inspektioner/tillsyn enligt lag om skydd mot olyckor (LSO) samt andel genomförda av planerade.
Förebyggande verksamhet	Antal genomförda tillsyn inom lag om brandfarliga och explosiva varor (LBE)
Förebyggande verksamhet	Antal förelägganden
Utryckande verksamhet	Antal utryckningar
Utryckande verksamhet	Antal sjukvårdsuppdrag
Utryckande verksamhet	Antal larm

