



Delårsrapport 2

Räddningstjänsten

Fastställd av regionstyrelsen
Framtagen av samhällsbyggnadsförvaltningen
Datum 2023-09-11
Ärendenr RS 2023/1716
Version [1.0]

Delårsrapport 2

Innehåll

1 Sammanfattning	1
2 Händelser av väsentlig betydelse	2
3 Förväntad utveckling	3
4 Måluppfyllelse samhällsperspektivet	3
5 Måluppfyllelse verksamhetsperspektivet	5
6 Kvalitetsberättelse	7
6.1 Inkomna synpunkter	8
7 Väsentliga personalförhållanden	8
7.1 Personalvolym	8
7.2 Sjukfrånvaro	9
8 Ekonomisk uppföljning	9
8.1 Periodens resultat	9
8.2 Nettokostnadsutveckling	11
8.3 Årsprognos	11
8.4 Åtgärder för att begränsa prognostiserat underskott	13
8.5 Investeringar	13

1 Sammanfattning

Räddningstjänstens nya organisation är förhandlad och beslutad. Den nya organisationen har samma struktur som samhällsbyggnadsförvaltningens nya organisation med avdelning och enheter. Syftet med omorganisationen är att frigöra arbetstid för att kunna utföra mer förebyggande arbete och tillsyn samt att inom ramen för totalförsvaret återuppbygga förmåga till Räddningstjänst Under Höjd Beredskap (RUHB).

Under sommaren hade Gotland extrema brandriskvärden och eldningsförbud infördes. Gotland haft trots detta haft få markbränder under sommaren. Två mer omfattande insatser har genomförts.

Trots en lyckad rekryteringskampanj i 2022 fortsätter det att vara en utmaning att rekrytera och behålla RiB-personal (räddningstjänstpersonal i beredskap), särskilt i Slite. Rekryteringen fortsätter och stationen kommer fortsatt att delvis bemannas med heltidsanställd personal.

De nuvarande bestämmelserna i Allmänna bestämmelser förändras och anpassas till de skyddsregler som finns om minsta dygnsvila i EU:s arbetstidsdirektiv. Det kommer innebära en omställning i uttryckningsstyrkans arbetsschema.

Övningsplatsen där räddningstjänsten kan öva på ett miljövänligt sätt är under färdigställande. Arbetet har pågått i tre år och är ett samarbete med Wisbygymnasiets bygg- och anläggningsprogram.

Andra tertialet visar ett underskott med 6 882 tkr vilket är en försämring med 414 tkr jämfört med samma period 2022.

Prognos för helåret är en avvikelse mot budget med -6 712 tkr. Den främsta orsaken till detta är förstärkt bemanning med heltidsbrandmän på RiB-stationen i Slite. Brandmännens särskilda avtalspension (Sap-R) har omförhandlats och gäller från januari 2023 vilket påverkar prognosen negativt med cirka 620 tkr. Vidare påverkas prognosen och resultatet negativt av en ofinansierad heltidstjänst med cirka 1,1 mnkr på helårsbasis.

Efter beslut i regionstyrelsen genomfördes en utredning av bemanning och ekonomi av Prospero. Analysen blev klar i december 2021. Samtidigt startades en intern utredning gällande budgetram och utfall med start från 2015. Den interna utredningen visade att budgetramen endast ökat med 4 procent mellan 2016 och 2022.

Samhällsbyggnadsförvaltningen påbörjade arbetet med räddningstjänstens omorganisation 2022, vilken nu är i drift. Detta är en bidragande orsak till att årsprognosen i delår 2 endast försämrats med 938 tkr. Ett nära ledarskap med en god arbetsmiljö för alla medarbetare främjar det ekonomiska resultatet på sikt.

2 Händelser av väsentlig betydelse

En ny organisation är förhandlad och beslutad i samverkan och enligt Lagen om medbestämmande i arbetslivet (MBL). Räddningstjänstens

omorganisation har samma struktur som samhällsbyggnadsförvaltningens nya organisation med avdelning och enheten. Syftet med omorganisationen är att frigöra arbetstid för att kunna utföra mer förebyggande arbete och tillsyn samt att inom ramen för totalförsvaret återuppbygga förmåga till Räddningstjänst Under Höjd Beredskap (RUHB). Två nya enhetschefer har rekryterats och rekrytering till tjänster som brandinspektörer och styrkeledare är genomförda.

För att skapa ökad trygghet inför och under Almedalsveckan deltog räddningstjänsten i en omfattande planering och medverkade under veckan.

En regnfattig sommar gjorde att Gotland under en stor del av sommaren hade extrema brandriskvärden och till följd av det infördes eldningsförbud. Trots den torra sommaren har Gotland haft förhållandevis få markbränder. Två mer omfattande insatser har genomförts i samband med en brand i en bränslesilo i Slite och i en skola i Klintehamn.

Brandmännens särskilda avtalspension (Sap-R) har omförhandlats och gäller från januari 2023, vilket resulterar i en ökad driftkostnad för räddningstjänsten och en minskad pensionsskuld för Region Gotland. Uppskattningsvis ökar lönekostnaderna med omkring 620 tkr under 2023.

De nuvarande bestämmelserna i Allmänna bestämmelser var tvungna att förändras och anpassas till de skyddsregler som finns om minsta dygnsvila i EU:s arbetstidsdirektiv. Detta görs efter att EU kommissionen uppmärksammat att det fanns brister i avtalet avseende reglering om dygnsvila. Det kommer innebära en omställning i uttryckningsstyrkans arbetsschema och konsekvenserna av hur personalkostnaderna kan påverkas är i nuläget inte klara.

3 Förväntad utveckling

Den nya organisationen med ett förändrat arbetssätt innebär frigörande av arbetstid för förebyggande arbete och planering för räddningstjänst under höjd beredskap. Detta ska ge en ökad ledningskraft, större robusthet och ett

närmre ledarskap samt ett större ansvarstagande för ekonomin inom räddningstjänsten.

Personaltätheten behöver troligtvis höjas på grund av förändrad tolkning av dygnsvilan med ökade personalkostnader som följd. Ett nytt arbetsschema som uppfyller kraven ska vara infört senast 1 februari 2024.

Att rekrytera och behålla RiB-personal (räddningstjänstpersonal i beredskap) är en stor utmaning generellt i Sverige så även på Gotland. Speciellt i Slite har det saknats personal och förstärkning med heltidspersonal har därför varit nödvändig. Under 2022 genomfördes en rekryteringskampanj på temat "bli en av oss" med lyckat resultat och tre nya brandmän anställdes. Samtidigt slutade lika många brandmän i Slite på grund av förändrade livsförhållanden. Det innebär att rekryteringen fortsätter under hösten och att stationen delvis fortsätter bemannas med heltidsanställd personal.

Brandmännens speciella pensionsavtal SAP-R ersattes från årsskiftet med ett nytt avtal där man kan välja mellan pensionsavsättning och månatligt lönetillägg. Hittills har 18 personer valt lönetillägg istället för pension. Detta ökar personalkostnaden i driftbudgeten men minskar samtidigt pensionsskulden. Årlig merkostnad för detta är omkring 620 tkr under 2023.

I räddningstjänstens resultat ingår även en ofinansierad heltidstjänst. Årlig kostnad för detta är drygt 1 mkr, vilket påverkar resultatet negativt.

4 Måluppfyllelse samhällsperspektivet

Genom sitt grunduppdrag arbetar räddningstjänsten ständigt med målen inom samhällsperspektivet. Räddningstjänstens grunduppdrag är att förebygga bränder och andra olyckor samt att vid behov utföra akuta skadebegränsande insatser för att hela året säkerställa ett gott skydd mot samhällsstörningar på Gotland. Genom arbete med tillsyn och information bidrar räddningstjänsten till trygga fysiska miljöer på Gotland. Alla bränder och olyckor som förebyggs eller begränsas bidrar till både social och

ekologisk hållbarhet. Skadebegränsning vid akuta insatser minskar också den ekonomiska belastningen på samhället. Till följd av utvecklingen i Ukraina har kraven på totalförsvarsförmågan ökat och Gotlands strategiska läge gör att Region Gotland behöver ligga i framkant i denna planering. Räddningstjänsten arbetar aktivt med detta och har enligt LSO (Lagen om skydd mot olyckor) omfattande arbetsuppgifter inom ramen för skydd av civilbefolkning vid höjd beredskap.

Social hållbarhet

För Region Gotland innebär social hållbarhet att bygga ett tryggt och öppet samhälle för invånare och besökare. Ett jämlikt och jämställt samhälle där människor lever ett gott liv med god hälsa. Gotland är en ö som präglas av en mångfald av uttryck och ett rikt kulturliv. En plats där människor känner tillit och förtroende för samhället och varandra samt känner sig delaktiga i samhällsutvecklingen. Ett socialt hållbart samhälle som tål påfrestningar, är anpassningsbart och förändringsbenäget. Samhället ska tillgodose alla människors grundläggande behov, säkerställa de mänskliga rättigheterna, bidra till att alla människor är inkluderade samt anpassas och utformas utifrån de grupper som har störst behov.

Mål	Bedömning
01. Alla fullföljer gymnasiet och har förutsättningar för ett livslångt lärande	I hög grad uppfyllt
Kommentar: Räddningstjänsten har under året bidragit till detta mål genom att delta på jobb- och studiemässor, ta emot PRAO-elever och genomföra tillsyn i skolverksamheter och andra miljöer där barn vistas.	
02. Befolkningen har likvärdiga förutsättningar för en god och jämlik hälsa och alla barn har goda uppväxtvillkor	I hög grad uppfyllt
Kommentar: Räddningstjänsten bidrar till målet genom tillsyn och spridning av information på hela ön. Detta skapar trygga fysiska omgivningar för alla på Gotland.	
03. Gotland har god beredskap och förmåga att hantera samhällsstörningar	I hög grad uppfyllt
Kommentar:	

Räddningstjänstens grunduppdrag är att förebygga bränder och andra olyckor samt att vid behov utföra akuta skadebegränsande insatser för att året om säkerställa ett gott skydd mot samhällsstörningar på Gotland. På Gotland finns tio brandstationer vilket gör att 60 procent av befolkning kan få hjälp inom 15 minuter. Inom ramen för LSO-uppdraget samverkar räddningstjänsten med övriga aktörer inom beredskapssektorn. Räddningstjänst under höjd beredskap innebär att kunna hantera fler samtida händelser och utöka med ny kompetens för exempelvis ras, skred och oexploderad ammunition.

Krishanteringsplanen för samhällsbyggnadsförvaltningen där räddningstjänsten ingår uppdaterades inför 2023. Kontinuitetsplan för verksamheten har tagits fram.

Ekonomisk hållbarhet

För Region Gotland innebär ekonomisk hållbarhet att skapa tillväxt på ett balanserat sätt i nyttjandet av resurser. Genom ökad attraktionskraft, höjd utbildningsnivå, innovativa idéer och samverkan skapas förutsättningar för tillgång till arbetskraft med rätt kompetens på lång sikt och därmed en ekonomisk tillväxt.

Vidare är ett bra näringslivsklimat, goda kommunikationer, tillgång till ett varierat utbud av bostäder och en väl utbyggd infrastruktur viktiga förutsättningar för att hela Gotland ska fortsätta att utvecklas positivt och nå en ökad befolkningsmängd.

Mål	Bedömning
04. Ökad befolkning i arbetsför ålder	Delvis uppfyllt
Kommentar:	
Räddningstjänsten bidrar till målet genom att delta i vissa delar av samhällsbyggnadsprocessen, till exempel vid tillsyn.	
05. Det finns goda förutsättningar för att starta, driva och utveckla hållbara företag på hela Gotland	I hög grad uppfyllt
Kommentar:	
Räddningstjänsten bidrar till målet bland annat genom riktad information till företagare på Region Gotlands hemsida. Där finns samlad information kring vilka lagar och föreskrifter företagare behöver förhålla sig till, men även annan information så som till exempel råd för att genomföra säkra evenemang. Räddningstjänsten genomför också tillsyn för att säkerställa att företagen har ett skäligt brandskydd och en väl fungerande egenkontroll.	
Nöjd kund-index för räddningstjänsten är högt.	
06. Det finns goda förutsättningar för ett offensivt bostadsbyggande över hela ön	Delvis uppfyllt
Kommentar:	
Räddningstjänsten bidrar till målet genom att delta i vissa delar av samhällsbyggnadsprocessen, till exempel vid tillsyn.	

Ekologisk hållbarhet

Region Gotlands arbete ska möjliggöra för boende, besökare och verksamheter på Gotland att bli klimatneutrala, i linje med nationella mål baserade på FN:s Parisavtal. Det innebär kontinuerliga utsläppsminskningar av växthusgaser genom omställning till förnybar energi och energieffektivisering. Vidare ska Region Gotland arbeta för ett rent grundvatten och en levande Östersjö samt bidra till giftfria kretslopp. Den cirkulära ekonomins betydelse ska öka och naturen ska brukas så att ekosystemtjänsterna värnas och öns biologiska mångfald säkras.

Mål	Bedömning
07. Gotlands klimatavtryck minskar	I hög grad uppfyllt
Kommentar:	
Räddningstjänstens arbete med att förebygga och begränsa bränder och andra olyckor med negativ miljöpåverkan är ett viktigt bidrag till den ekologiska hållbarheten på Gotland. Vid insatser övervägs alltid vilket metodval som totalt ger minsta möjliga miljöpåverkan. Räddningstjänsten medverkar på olika event på Gotland för att sprida information om hur bränder kan förbyggas och hur skador kopplade till dessa kan begränsas.	
08. Tillgången till vatten av god kvalitet är långsiktigt säkrad	I hög grad uppfyllt
Kommentar:	
Räddningstjänsten samarbetar med teknikförvaltningen gällande släckvatten för att minska negativ miljöpåverkan. Räddningstjänsten bistår även i arbetet med att hantera miljökonsekvenser av olyckor, till exempel vid oljeläckage.	

5 Måluppfyllelse verksamhetsperspektivet

Räddningstjänsten har ett omfattande samarbete med 13 räddningstjänster i Mälardalen. Räddningsregion Östra Svealand (RRÖS) arbetar gemensamt med planeringen gällande Räddningstjänst Under Höjd Beredskap (RUHB) och nya handlingsprogram.

Vid ett antal tillfällen med ökad riskbild har räddningstjänsten haft höjd beredskap för att både kunna agera snabbt men också klara flera samtidiga händelser. Detta ökar den samlade förmågan inom räddningstjänsten samtidigt som de enskilda medarbetarnas kompetens ökar.

Räddningstjänsten arbetar kontinuerligt med att utveckla sin hemsida och är aktiva i arbetet med sociala medier. Verksamheten arbetar för en ökad närvaro i samhället genom att besöka skolor, marknader med mera.

Den nya organisationen med ett förändrat arbetssätt innebär frigörande av arbetstid för förebyggande arbete och planering för räddningstjänst under höjd beredskap. Det ökar även förmågan att leda omfattande händelser vid längre kommunikationsavbrott med fastlandet samt vid långa strömavbrott.

Arbetet med att utveckla räddningstjänstens organisation fortsätter, med syfte att utveckla verksamheten och dess processer för att på så sätt säkerställa nära ledarskap, god arbetsmiljö och god kvalitet i uppdragen samt öka det ekonomiska ansvarstagandet.

Kvalitet

För Region Gotland innebär kvalitet att vi skapar värde tillsammans med dem vi är till för. Regionens processer är värdeskapande, effektiva, rättssäkra, transparenta, och förebyggande. De bidrar därmed till social, ekologisk och ekonomisk hållbarhet.

För att klara utmaningarna i välfärden är regionen en modig organisation med ett intensifierat utvecklingsarbete genom systematiskt kvalitetsarbete, ständiga förbättringar, digitalisering, innovationer och förnyelsesprång.

Mål	Bedömning
10. Alla som nyttjar Region Gotlands tjänster upplever att det är lätt att komma i kontakt med berörd verksamhet inom regionen	I hög grad uppfyllt
Kommentar: Vid akuta hjälpbehov nås räddningstjänsten alltid via 112. I övrigt finns en central med personal och beslutsfattare som är bemannad dygnet runt.	
11. Alla som nyttjar Region Gotlands tjänster kan vara medskapande och blir respektfullt bemötta	I hög grad uppfyllt
Kommentar: Räddningstjänstens personal ser till att bemöta alla som är i kontakt med verksamheten på ett hjälpsamt och respektfullt sätt. Nöjd kund-index för räddningstjänsten är högt.	
12. Hög kvalitet och effektiva processer i verksamhet och tjänster säkras genom ständiga förbättringar, digitalisering, innovation och förnyelsesprång	Delvis uppfyllt
Kommentar: Räddningstjänsten bidrar till målet bland annat genom utökat samarbete med regionstyrelseförvaltningens strategier i en rad projekt och processer. Exempel på detta är samarbetet med HR-strategier vid organisationsändringar, schemaförändringar och beredskapsstrategier i vårt arbete med krisberedskap.	

Medarbetare

Region Gotland är en modig organisation som klarar omställning och förändring. Vi är en tillitsbaserad organisation där engagerade ledare och medarbetare är avgörande för att nå resultat för dem vi är till för.

Medarbetarna upplever ett gott ledarskap präglat av dialog och förankring. Alla ser sin del i helheten och bidrar aktivt till positiva resultat i verksamheten. Vi är tillsammans goda ambassadörer för Region Gotland.

Mål	Bedömning
13. Region Gotland präglas av en tillitsbaserad kultur	I hög grad uppfyllt
Kommentar:	
Räddningstjänsten har 2023 infört en ny organisation där tydligare roller och nära ledarskap förväntas bidra till att främja den tillitsbaserade kulturen i verksamheten.	
14. Region Gotland lyckas kompetensförsörja genom aktivt och strategiskt arbete	Delvis uppfyllt
Kommentar:	
Att rekrytera och behålla RiB-personal (räddningstjänstpersonal i beredskap) är en stor utmaning generellt i Sverige så även på Gotland. Speciellt i Slite har det saknats personal och förstärkning med heltidspersonal har därför varit nödvändig. Under 2022 genomfördes en rekryteringskampanj på temat "bli en av oss" med lyckat resultat.	
Räddningstjänsten följer Region Gotlands introduktionsprogram men har också en omfattande egen introduktion särskilt utformad för räddningstjänstens verksamhet.	
15. Region Gotland är en hälsofrämjande organisation där det aktiva förebyggande arbetsmiljöarbetet är i fokus	I hög grad uppfyllt
Kommentar:	
Inom räddningstjänsten har administrativ personal möjlighet att arbeta flexibelt, vilket ger en större frihet, attraktivitet och möjliggör en hållbar arbetssituation. Räddningstjänstens personalen genomgår regelbundna hälsokontroller. Vid behov finns även möjlighet för samtal med företagshälsovården. Övriga medarbetare uppmuntras till att nyttja friskvårdstimmen som Region Gotland erbjuder.	

6 Kvalitetsberättelse

Räddningstjänsten har genomfört ett omfattande organisatoriskt kvalitetsarbete genom att införa en ny organisation med förändrat arbetssätt. Syftet är att utveckla verksamheten och dess processer för att på så sätt säkerställa nära ledarskap, god arbetsmiljö och god kvalitet i uppdragen samt öka det ekonomiska ansvarstagandet. Alla

framgångsfaktorer i Region Gotlands kvalitetsmodell täcks in i arbetet. Den nya organisationen förväntas att förbättra och säkerställa kvaliteten i hela räddningstjänstens uppdrag.

Nedan finns några konkreta exempel på räddningstjänstens arbete inom utvalda delar av Region Gotlands kvalitetsmodell. Kvalitetsberättelsen kommer även att ingå i årsredovisningen för 2023.

Inför omorganiseringen av räddningstjänsten genomfördes en omfattande analys av verksamheten. Med bland annat detta som underlag kunde ett välgrundat beslut om ny organisation och nya arbetssätt bestämmas.

Räddningstjänsten arbetar för en ökad närvaro i samhället genom aktivt arbete med sociala medier samt att besöka skolor, marknader med mera. Detta ökar möjligheten för information, kommunikation och delaktighet. Detta skapar förutsättningar för att skapa värde för kunder och intressenter.

Räddningstjänsten samverkar med både interna och externa aktörer för att förbättra och kvalitetssäkra verksamhetens processer, exempelvis med regionstyrelseförvaltningens beredskapsstrategier.

6.1 Inkomna synpunkter

Det har inkommit sju stycken synpunkter hittills under 2023. Synpunkterna handlar om utrymning av lokal, utrymningsvägar i två butiker i Visby, möjligheter att underlätta för räddningsfordon vid Austre strand, sotning, brandsäkerhet, inspektion av eldstäder samt klagomål på personal. Enligt diariet har de inkomna synpunkterna handlagts efter hand och avslutats. Ett ärende har inte handlagts ännu, men kommer att hanteras inom kort.

7 Väsentliga personalförhållanden

Räddningstjänsten har ökat personalvolymen i samband med omorganisationen med bland annat två enhetschefer. Detta för att kunna öka leveransen på uppdraget men även för att minska övertidsuttag, täcka

upp vid tjänstledigheter, långtidssjukskrivningar, föräldraledigheter och deltagande i olika utvecklingsprojekt.

I Slite är det fortfarande brist på RiB-personal. De vakanta platserna ersätts med heltidsanställda brandmän från Visby.

Rekryteringen av sommarpersonal har gått enligt plan.

7.1 Personalvolym

Räddningstjänsten har ökat personalvolymen i samband med omorganisationen. Detta för att kunna öka leveransen på uppdraget men även för att minska övertidsuttag täcka upp vid tjänstledigheter, långtidssjukskrivningar, föräldraledigheter och deltagande i olika utvecklingsprojekt.

	Antal anställda Jul 2023	Förändring mot Jul 2022	Antal årsarbet enl anst avtal Jul 2023	Förändring mot Jul 2022
Alla anställningsformer	61	4	61	4
Tillsvidare	51	1	51	1
Tidsbegränsad	10	3	10	3

Antal anställda: Antal anställda personer. Antal årsarbetare enl. anställningsavtal: Summan av överenskommen sysselsättningsgrad uttryckt i årsarbetare.

	Heltidsarbetare Jan - Jul 2023	Heltidsarbetare Jan - Jul 2022	Förändring
23 Räddningstjänst	52.7	53.4	-0.7
23000 Räddningstjänst	30.6	53.4	-22.8
23001 Räddningstjänst	22.1		22.1

Här visas faktisk arbetad tid (produktionstid) uttryckt i heltidsarbetare. Den tid en anställd är ledig/frånvarande (ej produktionstid) är borträknad. Tabellen presenteras med en decimal vilket innebär att viss avrundning sker.

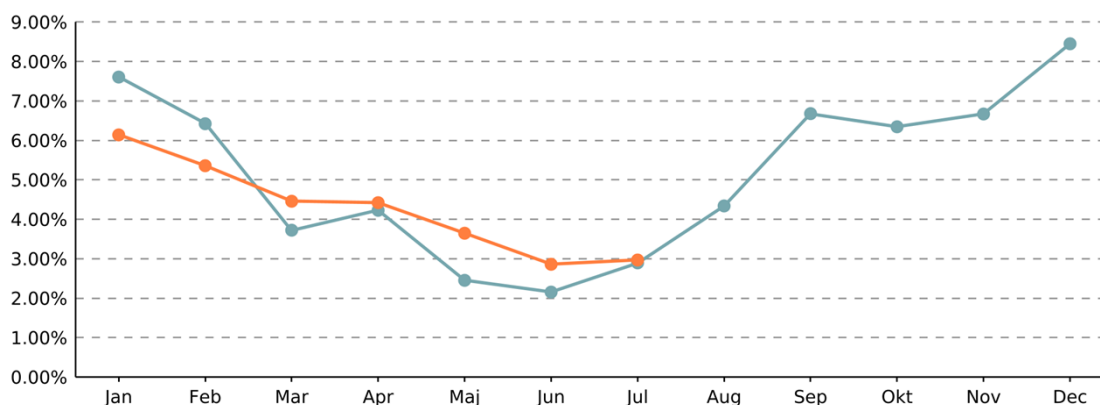
7.2 Sjukfrånvaro

Trenden liknar året innan med sjunkande sjukfrånvaro från januari. Sjukfrånvaron är dock något högre procentuellt jämfört med 2022, vilket beror på några fler långtidssjukskrivningar i kombination med normal

korttidssjukfrånvaro. Sjukfrånvaron är fortfarande lägre än innan pandemin 2019.

	Sjuktal % Jan - Jul 2023	Sjuktal % Jan - Jul 2022	Förändring % enheter
Alla	4.24%	4.09%	0.15
Kvinna	7.42%	1.02%	6.40
Man	3.96%	4.27%	-0.31

Sjuktal visar hur stor andel av den avtalade anställningstiden för perioden anställda varit frånvarande p.g.a. sjukdom.



Här visas sjuktal månad för månad under 2023 (orange linje) samt sjuktal månad för månad under 2022 (blå linje).

8 Ekonomisk uppföljning

8.1 Periodens resultat

Andra tertialet visar ett underskott med 6 882 tkr vilket är en försämring med 414 tkr jämfört med samma period 2022.

Intäkterna understiger budget med 914 tkr och kostnaderna ligger 5 968 tkr över budgeterad nivå för perioden vilket påverkar resultatet negativt.

Lägre intäkter kan kopplas till färre antal genomförda tillsynsärenden mot fastställd tillsynsplan.

Personalkostnaderna är 3 490 tkr över budget och det beror på att heltidspersonal bemannar Slite brandstation samt att Fårösunds

räddningspersonal åker på larm i Slite då det inte finns tillräckligt med RiB-anställd personal på Slite brandstation. I räddningstjänstens personalkostnader ingår även ofinansierad heltidstjänst. Årlig kostnad för detta är drygt 1 mkr vilket förklarar en del av det negativa resultatet. Brandmännens särskilda avtalspension (Sap-R) har omförhandlats och gäller från januari 2023, vilket resulterar i en ökad driftkostnad för räddningstjänsten och en minskad pensionsskuld för Region Gotland. Uppskattningsvis ökar lönekostnaderna med omkring 620 tkr under 2023. Vidare har ersättning för övertid och fyllnadstid sjunkit med 389 tkr jämfört med samma period 2022.

Förutom personalkostnader är det framför allt förbrukningsmaterial och övriga kostnader som påverkat resultatet negativt. I posten förbrukningsmaterial finns bland annat kostnader för arbetskläder. Övriga kostnader består av drivmedel samt reparation och underhåll av inventarier såsom brandbilar med mera. Ytterligare en orsak till överskridande av budget är bland annat en alltför snäv uppräkningsram. Idag är inte möjligt att samtidigt bedriva verksamhet utefter i regionstyrelsen och regionfullmäktige beslutat handlingsprogram och hålla budget.

Därefter är det posten köp av tjänst som överskrider budgeterad nivå. Här ingår bland annat är obligatoriska hälsoundersökningar och driftkostnader för räddningstjänstens specifika IT-system Daedalos.

Kontostruktur	Budget Jan - Aug 2023	Utfall Jan - Aug 2023	Avvikelse Jan - Aug 2023	Utfall Jan- Aug 2022
Resultat	-41 259	-48 142	-6 882	-44 068
INTÄKTER	3 200	2 285	-914	2 444
Taxor och Avgifter	700	420	-280	522
Statsbidrag	513	418	-95	586
Försäljning vara/tjänst	1 720	1 090	-630	1 128
Intern resursfördelning		340	340	222

Övriga intäkter	267	17	-250	-15
KOSTNADER	-44 459	-50 427	-5 968	-46 512
Personal	-33 207	-36 698	-3 490	-33 694
Köp av tjänst	-989	-1 353	-364	-1 085
Köp huvudverksamhet	-800	-784	16	-816
Förbrukn. mtrl	-540	-1 213	-673	-1 182
Lokaler	-2 731	-2 916	-185	-2 944
Avskrivn. internränta	-2 760	-2 834	-74	-2 768
Intern resursfördelning	-1 666	-1 667	0	-1 400
Övriga kostnader	-1 765	-2 964	-1 198	-2 623

I tabellen visas intäkter och kostnader för perioden, både budgeterade och redovisade samt budgetavvikelsen i tkr. I sista kolumnen finns även fjolårets redovisade intäkter och kostnader för perioden.

8.2 Nettokostnadsutveckling

Nettokostnadsutvecklingen för årets åtta första månader är 9 procent högre jämfört med samma period 2022 och i paritet med delår 1 2023.

Intäkterna på total nivå är 6 procent lägre än under samma period 2022.

Framför allt är det intäkter för taxor och avgifter samt statsbidrag som är lägre. Det är färre antal genomförda tillsyn samt intäktsposten statsbidrag är kopplad till pandemin som har upphört.

Kostnaderna är 8 procent högre än året innan. Utfallet för personalkostnaderna är 5 procent högre än under samma period 2022, dock har den sjunkit 1 procent från delår 1 2023. Kostnader för interna resurser var inte periodiserade 2022 vilket ger den stora skillnaden i jämförelse med förra året.

Kontostruktur	Utfall Jan - Aug 2023	Utfall Jan- Aug 2022	Förändring	Förändring %
Resultat	-48 142	-44 068	-4 074	9%
INTÄKTER	2 285	2 444	-159	-6%
Taxor och Avgifter	420	522	-102	-20%

Statsbidrag	418	586	-168	-29%
Försäljning vara/tjänst	1 090	1 128	-38	-3%
Intern resursfördelning	340	222	118	53%
Övriga intäkter	17	-15	32	-217%
KOSTNADER	-50 427	-46 512	-3 915	8%
Personal	-36 698	-33 694	-3 004	9%
Köp av tjänst	-1 353	-1 085	-268	25%
Köp huvudverksamhet	-784	-816	32	-4%
Förbrukn. mtrl	-1 213	-1 182	-31	3%
Lokaler	-2 916	-2 944	28	-1%
Avskrivn. internränta	-2 834	-2 768	-65	2%
Intern resursfördelning	-1 667	-1 400	-267	19%
Övriga kostnader	-2 964	-2 623	-340	13%

I tabellen redovisas periodens faktiska intäkter och kostnader för innevarande år och föregående år i tkr. I kolumn tre och fyra visas förändringen mellan åren i tkr respektive procent.

8.3 Årsprognos

Prognos för helåret blir en avvikelse mot budget med -6 712 tkr. Det är en försämring med 938 tkr sedan aprilrapporten 2023. En förbättring i prognosen är inte möjlig så länge Slite brandstation bemannas av heltidspersonal. Ofinansierade kostnader för det nya pensionsavtalet samt att en heltidstjänst belastar resultatet bidrar också till att prognosen inte förbättras. Förutsättningar för att göra en säker prognos har försvårats under året på grund av effekter från kriget i Ukraina, ökade kostnader för material och drivmedel som stiger mer än inflationen samt den lågkonjunktur som pågår.

Prognosen för intäkter har sänkts eftersom färre antal tillsyn har genomförts så här långt under året.

Personalkostnader är den enskilt största posten som påverkar prognosen negativt. Det beror på att budget är baserad på RiB-anställd personal i Slite,

vilket har varit och är uppdraget att genomföra. Så länge Slite brandstation bemannas av heltidsanställd personal kommer personalkostnaderna gå över budgeterad nivå. Brandmännens särskilda avtalspension (Sap-R) har omförhandlats och gäller från januari 2023 vilket påverkar prognosen negativt med cirka 620 tkr. Vidare påverkar tidigare brandchef prognosen och resultatet negativt med cirka 1,1 mnkr på helårsbasis.

Posterna övriga kostnader och köp av tjänst har stora avvikelser mot budget. Där återfinns bland annat kostnader för hälsoundersökningar, utbildning för brandmän och befäl, driftkostnader för räddningstjänstens specifika IT-system Daedalos, drivmedelskostnader samt försäkringskostnader. Detta påverkar också prognosen negativt.

Kontostruktur	Budget 2023	Senaste prognos 2023	Avvikelse	Utfall 2022
Resultat	-61 882	-68 594	-6 712	-65 544
INTÄKTER	4 800	4 020	-780	4 291
Taxor och Avgifter	1 050	1 000	-50	793
Statsbidrag	770	540	-230	854
Försäljning vara/tjänst	2 580	2 080	-500	1 622
Intern resursfördelning		100	100	773
Övriga intäkter	400	300	-100	248
KOSTNADER	-66 682	-72 614	-5 932	-69 835
Personal	-49 626	-53 597	-3 972	-50 030
Köp av tjänst	-1 483	-1 673	-190	-1 616
Köp huvudverksamhet	-1 200	-1 297	-97	-1 224
Förbrukn. mtrl	-810	-1 732	-922	-2 229
Lokaler	-4 097	-4 170	-73	-4 447
Avskrivn. internränta	-4 318	-4 495	-177	-4 044
Intern resursfördelning	-2 500	-2 500	0	-2 100
Övriga kostnader	-2 648	-3 149	-501	-4 144

I tabellen visas årsbudget och aktuell årsprognos för utfallet samt budgetavvikelse. I sista kolumnen finns även föregående års redovisade intäkter och kostnader.

8.4 Åtgärder för att begränsa prognostiserat underskott

Räddningstjänsten har inte haft en budget i balans sedan 2015. Efter beslut i regionstyrelsen genomfördes en utredning av bemanning och ekonomi av Prospero. Analysen blev klar i december 2021. Samtidigt startades en intern utredning gällande budgetram och utfall med start från 2015. Den interna utredningen visade att budgetramen endast ökat med 4 procent mellan 2016 och 2022. 2023 erhåller räddningstjänsten ett ramtillskott om 2 miljoner kronor utöver personalkostnadskompensation.

Samhällsbyggnadsförvaltningen påbörjade arbetet med räddningstjänstens omorganisation 2022, vilken nu är i drift. Detta är en bidragande orsak till att årsprognosen i delår 2 endast försämrats med 938 tkr trots att okända kostnader tillkommit och att kostnader för tidigare räddningschef inte avslutats.

Ett nära ledarskap med en god arbetsmiljö för alla medarbetare främjar det ekonomiska resultatet på sikt. Med en avdelningschef och två enhetschefer kan ett större ansvar tas för sträva efter en ekonomi i balans.

Ytterligare möjliga åtgärder under 2023:

- Öka antalet utförda tillsyn
- Personal som är utlånade och arbetar deltid med projekt inom andra organisationer, exempelvis inom Räddningsregion Östra Svealand (RRÖS), genererar intäkter för motsvarande arbetstid
- Färdigställande av etapp 1 på övningsplatsen minskar kostnader för hyra av andra möjliga övningsplatser
- Avyttrande av äldre fordon ger minskade kostnader för reparationer och försäkringar med mera

8.5 Investeringar

Under december månad 2022 beviljades ett tilläggsanslag för inköp av en ny släckbil som fördes över till 2023. Ramavtalet för inköp av släckbil Bas 4 löpte ut den 15 december 2022. Detta var det sista planerade inköpet av fyra bilar av samma slag.

Investeringsprognosen har reducerats gällande inköp av fordon då leverantören signalerat att de troligen inte kommer hinna med att leverera kompletta bilar innan 2023 års utgång.

Övningsplatsen där räddningstjänsten kan öva på ett miljövänligt sätt är under färdigställande. Arbetet med att färdigställa platsen har pågått i tre år och är ett samarbete med Wisbygymnasiets bygg- och anläggningsprogram. För att färdigställa första etappen har räddningstjänsten ansökt om ett tilläggsanslag. I höst förväntas ett beslut om detta i regionfullmäktige som därför finns den med i prognosen för 2023.

Räddningstjänsten bedömer att övriga investeringsmedel kommer att förbrukas under 2023.

Projektstruktur	Budget 2023	Utfall 2023 Jan- Aug	Avvikelse budget 2023	Aktuell prognos 2023 Inmatning	Aktuell prognos 2024 Inmatning
Investeringsprojekt	-12 000	-4 747	7 253	-8 950	-4 000
23100 IT-system		-2	-2		
23501 Brandutrustning	-1 000	-1 050	-50	-1 000	
23520 Inköp av fordon	-8 000	-3 126	4 874	-4 000	-4 000
23530 Övningsplatsen	0	-562	-562	-950	
23550 Lokalanpassning RT		-8	-8		
23561 Brandstn Klintehamn	-3 000		3 000	-3 000	

