

Mottagare  
Regionstyrelsen

## Uppdrag. Årshjul lokalförsörjningsprocess

### Förslag till beslut

Regionstyrelsen tar emot informationen om årshjul för lokalförsörjningsprocessen.

---

### Sammanfattning

I november 2022 godkände regionfullmäktige Region Gotlands gemensamma lokalförsörjningsplan (RF § 210, RS 2019/972). I samband med beslutet fick Regionstyrelseförvaltningen i uppdrag (RS § 311, RS 2019/972) av Regionstyrelsen att i mars 2023 återkomma och presentera ett årshjul för lokalförsörjningsprocessen.

Under hösten 2022 och våren 2023 har regionstyrelseförvaltningen tillsammans med regionens alla andra förvaltningar arbetat med att skapa en tydlig process för lokalförsörjning inklusive årshjul och processbeskrivning. Det har gjorts ett antal förändringar i och med det arbetet. De större förändringarna är att en lokalstyrgrupp inrättas med tillhörande lokalberedningsgrupp och organisation med tydliga roller och ansvar för lokalförsörjningsprocessen. Varje nämnd ansvarar för att ta fram en lokalbehovsplan som ska ligga till grund för den regiongemensamma lokalförsörjningsplanen. Lokalförsörjningsarbetet får stöd i styrprinciper vilka organisationen för lokalförsörjningsprocessen avgör hur de ska följas. Förtydligandena kring årshjul och samordning med planeringsprocesser, roller och ansvar gör också att olika lösningar/åtgärder för lokalbehov kan prioriteras i ordning på

annat sätt än idag likaså som lokalprojekt kan följas upp kopplade till investeringsplanen på ett mer samordnat arbetssätt.

Det främsta arbetet som gjorts från november 2022 fram till nu är att ta fram en processbeskrivning för Region Gotlands lokalförsörjningsprocess. Med processbeskrivningen säkerställs en grund för den regiongemensamma lokalförsörjningsprocessen med styrprinciper, organisation, beslutsvägar samt tillhörande årshjul.

Årshjulet som presenteras i detta uppdrag finns i sin helhet i bilaga 2. Datum och tider i årshjulet är ungefärliga och anpassas från år till år för att lokalförsörjningsprocess, process för mål- och budgetarbete samt investeringsprocessen ska kunna samordnas på bästa sätt.

Målet med årshjulet har varit att samordna processer för att få effektivare lokalförsörjningsprocess med säkrare beredning inför beslut om mål och budget inklusive investeringar. Årshjulet visar nu hur de nämndspecifika lokalbehovsplanerna arbetas fram under tidig höst för att ligga till grund för den regiongemensamma lokalförsörjningsplanen (förkortad LFP i årshjulet i bilaga 2) som är färdig som utkast vid årsskiftet. Vidare under vårens arbete med investeringsplan, mål och budget samt verksamhetsplanering så finns lokalförsörjningsplanen med som planeringsförutsättning. Under beredningen av de olika processernas ärenden revideras den regiongemensamma lokalförsörjningsplanen efter behov fram till regionfullmäktiges beslut om budget under försommaren.

### **Ärendebeskrivning**

I den beslutade regiongemensamma lokalförsörjningsplanen finns ett antal rekommendationer för fortsatt arbete för att skapa en tydlig process kring lokalförsörjning som har fokus på gemensam koncernnytta. Alltså att beslut kring fastigheter och lokaler ska utgå från ett regionövergripande perspektiv när nyttan ska

optimeras för regionen som helhet. Dessa rekommendationer har funnits med i det arbete som nu gjorts mellan hösten 2022 och fram tills idag. Rekommendationerna för vad Region Gotland behövde utveckla vad gällde process och förutsättningar för lokalförsörjning rörde:

- Styrprinciper
- Organisation
- Process

Under hösten 2022 och våren 2023 har regionstyrelseförvaltningen tillsammans med regionens alla andra förvaltningar arbetat med att skapa en tydlig process för lokalförsörjning inklusive årshjul och processbeskrivning. Det har gjorts ett antal förändringar i och med det arbetet. De större förändringarna är att en lokalstyrgrupp inrättas med tillhörande lokalberedningsgrupp och organisation med tydliga roller och ansvar för lokalförsörjningsprocessen. Varje nämnd ansvarar för att ta fram en lokalbehovsplan som ska ligga till grund för den regiongemensamma lokalförsörjningsplanen. Lokalförsörjningsarbetet får stöd i styrprinciper vilka organisationen för lokalförsörjningsprocessen avgör hur de ska följas. Förtydligandena kring årshjul och samordning med planeringsprocesser, roller och ansvar gör också att olika lösningar/åtgärder för lokalbehov kan prioriteras i ordning på annat sätt än idag likaså som lokalprojekt kan följas upp kopplade till investeringsplanen på ett mer samordnat arbetssätt.

#### **Styrprinciper för lokalförsörjningsprocessen**

Nu finns 11 styrande principer för lokalförsörjning som kommer arbetas in i uppdatering av Region Gotlands fastighetspolicy (RS 2018/720) med tillhörande riktlinjer och rutiner.

Grunden i principerna är att "Region Gotlands verksamhetslokaler ska skapa förutsättningar för en god kommunal och regional

verksamhet som i sin tur genererar ett värde för invånare och besökare”, se bilaga 1.

### Organisation för lokalförsörjningsprocessen

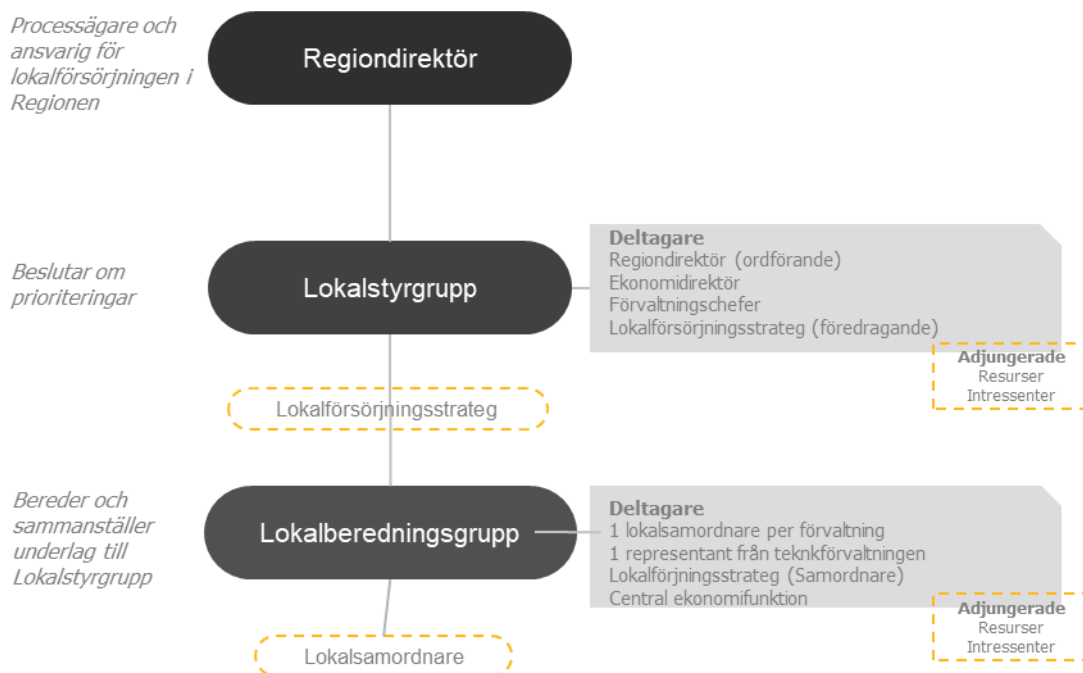
Fram tills idag har inte någon tydlig organisation för lokalförsörjningsprocessen funnits inom regionen. Det har gjort att det koncernövergripande perspektivet har saknats.

Den organisation som nu skapats möjliggör en beredning och prioritering inom lokalförsörjningsuppdrag som får en tydligare koppling även till plan och budget.

Genom samverkande planer och riktlinjer ska lokalförsörjningsplanen tillgodose regionens sammanlagda behov.

Koncernledningen är beställare och projektägare.

Koncernledningen tillsätter en styrgrupp som ansvarar för planering och genomförande av lokalförsörjningsprocessen på uppdrag av politiken.



### **Regionövergripande lokalförsörjningsprocess**

Det främsta arbetet som gjorts från november 2022 fram till nu är att ta fram en processbeskrivning för Region Gotlands lokalförsörjningsprocess. Med processbeskrivningen säkerställs en grund för den regiongemensamma lokalförsörjningsprocessen med styrprinciper, organisation, beslutsvägar samt tillhörande årshjul.



Processen består av tre faser:

1. Lokalplanering
2. Regiongemensam lokalförsörjningsplan
3. Beställa och genomföra projekt

Den första fasen ansvarar varje enskild nämnd och förvaltning för. Här ingår nulägesbeskrivning och lokalbehovsbedömning av nuvarande lokaler samt bedömt behov framåt. Detta resulterar i nämndspecifika lokalbehovsplaner som är underlag till den regiongemensamma lokalförsörjningsplanen.

Lokalbehovsplanerna lyfts i fas 2 till lokalberedningsgruppen under ledning av lokalförsörjningsstrategen och den regiongemensamma lokalförsörjningsplanen arbetas fram. Detta görs i årshjulet inför årsskiftet för att planen ska finnas med som ett planeringsunderlag inför planeringskonferensen och mål- och budgetarbete under våren.

De åtgärder som beslutas om i den regiongemensamma lokalförsörjningsplanen kan nu genomföras och målet med fas 3

är att genomföra åtgärderna enligt beslutade direktiv och att Region Gotland har ändamålsenliga lokaler. Dessa uppdrag beställs av ansvarig verksamhetsnämnd och utförs av tekniska nämnden.

Lokalförsörjningsprocessen behöver förhålla sig till flera andra processer. Bland annat samhällsbyggnadsprocessen, mål- och budgetprocessen samt investeringsprocessen. Detta beskrivs i både en processbeskrivning och i årshjulet.

### **Årshjul**

Årshjulet som presenteras i detta uppdrag finns i sin helhet i bilaga 2. Datum och tider i årshjulet är ungefärliga och anpassas från år till år för att lokalförsörjningsprocess, process för mål- och budgetarbete samt investeringsprocessen ska kunna samordnas på bästa sätt.

Målet med årshjulet har varit att samordna processer för att få effektivare lokalförsörjningsprocess med säkrare beredning inför beslut om mål och budget inklusive investeringar. Årshjulet visar nu hur de nämndspecifika lokalbehovsplanerna arbetas fram under tidig höst för att ligga till grund för den regiongemensamma lokalförsörjningsplanen (förkortad LFP i årshjulet i bilaga 2) som är färdig som utkast vid årsskiftet. Vidare under vårens arbete med investeringsplan, mål och budget samt verksamhetsplanering så finns lokalförsörjningsplanen med som planeringsförutsättning. Under beredningen av de olika processernas ärenden revideras den regiongemensamma lokalförsörjningsplanen efter behov fram till regionfullmäktiges beslut om budget under försommaren.

### **Bedömning**

Regionstyrelseförvaltningen har genomfört givet uppdrag från november 2022 i samverkan med alla regionens förvaltningar för att förståelsen för koncernperspektivet måste vara med från start. Arbetet har letts av upphandlade konsulter PwC vilket har gett

erfarenheter från hur andra kommuner och regioner arbetar med lokalförsörjningsprocessen samt hög kunskap inom sakområdet. PwC har lett förvaltningarnas lokalsamordnare i två olika workshops för att ta fram processkarta med tillhörande processbeskrivning. Arbetet har letts av en styrgrupp där ekonomi och fastigheter har varit representerade tillsammans med andra funktioner inom regionen. Bedömningen är att arbetet skett brett redan från starten av uppdraget vilket gjort att det fullföljts med fokus på koncernnytta och helhet.

Bedömningen är vidare att årshjulet binder samman flera processer inom regionen och därmed förtydligas lokalförsörjningsprocessen vilket var en del i rekommendationerna från beslutet om den regiongemensamma lokalförsörjningsplanen. Årshjulet inkludera lokalplanering, planeringsförutsättningar, verksamhetsplanering, investeringsplanering och budgetarbete.

#### **Bedömning av konsekvenser i tvärperspektiv**

##### **1. Rättslig grund/rättsligt perspektiv**

Ej aktuellt

##### **2. Ekonomiskt perspektiv**

Årshjulet säkerställer gemensam beredning i en koncernövergripande process som lokalförsörjningsprocessen är. Idag hanteras behoven från nämnd direkt till beslut om budget i regionfullmäktige och i och med tydlig process, beskrivning och årshjul så säkerställs att prioriteringar görs på flera nivåer inför beslut i regionfullmäktige.

##### **3. Barnperspektiv**

Många av Region Gotlands lokaler nyttjas dagligen av barn. Den nya organisationen med roller och ansvar, processbeskrivningen samt årshjulet säkrar att de olika behoven för lokaler som barn nyttjar lyfts och prioriteras i en tydlig process.

#### **4. Jämställdhetsperspektiv**

Årshjulet i sig hanterar inte jämställdhetsperspektivet men de olika processerna som ingår i årshjulet ska bidra till jämställdhet. Till exempel lyfts i nuvarande regiongemensamma lokalförsörjningsplan vikten av att genomföra åtgärder för mer jämställda lokaler. Bland annat behovet av omklädningsrum för kvinnor på flera brandstationer för att säkra jämställda arbetsplatser.

#### **5. Landsbygdssäkring/geografiskt perspektiv**

Region Gotland har verksamhet i lokaler på hela ön och årshjulet säkerställer att alla lokalbehov för regionens verksamheter lyfts och samordnas i flera olika processer.

#### **6. Klimat och miljöperspektiv**

En av de elva styrande principerna är att verksamhetslokalerna ska bidra till regionens övergripande mål gällande miljö, klimat och ekonomi. Detta genom att de bland annat är ändamålsenliga, säkra och resurseffektiva. De ska också bidra till att uppfylla översiktsplanens intentioner där det bland annat ingår en klimatanpassningsplan.

### **Beslutsunderlag**

Regionstyrelseförvaltningen tjänsteskrivelse, RS 2022/1846, daterad 2023-04-19  
Bilaga 1 styrprinciper för lokalförsörjningsprocessen  
Bilaga 2 årshjul  
Protokoll RS § 311, ärende RS 2019/972

Regionstyrelseförvaltningen

Torsten Flemming  
tf Regiondirektör

### **Skickas till**

Regionstyrelseförvaltningen, ekonomiavdelningen  
Miljö- och byggnämnden  
Samhällsbyggnadsförvaltningen  
Tekniska nämnden



Teknikförvaltningen (registrator TN, teknikförvaltning och fastighetsavdelningen)

Barn- och utbildningsnämnden

Gymnasie- och vuxenutbildningsnämnden

Utbildning- och arbetslivsförvaltningen (registrator BUN, registrator GVN, utbildning- och arbetslivsförvaltningen, avdelning för stöd och utveckling)

Socialnämnden

Socialförvaltningen

Hälso- och sjukvårdsnämnden

Hälso- och sjukvårdsförvaltningen