



SOCIOTOPKARTERING I SLITE

INNEHÅLL

Sammanfattning	3
Inledning	4
FAVORITPLATSER	8
Slitebornas favoritplatser	9
FÖRBÄTTRINGSFÖRSLAG	11
Slitebornas förbättringsförslag	12
SOCIOTOPKARTERING	15
Kartläggning och namnsättning av friytor	16
De sociala värdena	17
Mångfald av sociala värden	20
Promenadstråk	21
NÄRHET TILL SOCIALA VÄRDEN	22
Avstånd till grönområde	23
Avstånd till lekmöjlighet	24
Avstånd till lekplats	25
Avstånd till lugn och ro	26
Avstånd till sport och träning	27

TILLGÅNG TILL GRÖNOMRÅDEN	28
Grönområden i tätorter	29
Befolkningstäthet	30
Andel grönyta	31
Grönyta per person	32
Jämförelse mellan Gotlands tätorter	33
Upplevd tillgång och nöjdhet	34
REGISTER	35
Kartregister	36

MEDVERKANDE

REGION GOTLAND

Projektledare: Jenny Sandberg

Expertvärdering, Region Gotland: Jenny Sandberg, Evelina Lindgren, Johanna Snöbohm, Pernilla Johansson, Malena Bendelin, Cora Juniwik, Per Wallstedt, Olov Nordvall

www.gotland.se

SPACESCAPE

Projektansvarig: Ida Wezelius

Klara Bäckström

www.spacescape.se

SAMMANFATTNING

Sociotopkarteringen av Gotlands tätorter syftar till att kartlägga de offentliga friytorna med avseende på funktion, sociala värden och tillgänglighet. Med ”offentlig friyta” menas mark som är obebyggd och tillgänglig för allmänheten, till exempel natur, parker, lekparkar och torg. I Visby, Roma, Fårösund och Lärbro har det inte genomförts några sociotopkarteringar tidigare. I Klintehamn, Hemse, Katthammarvik, Burgsvik och Slite finns sociotopkarteringar sedan tidigare. Dessa har kompletterats och uppdaterats.

Det omfattande arbetet med att kartlägga de offentliga friytorna i Slite har innefattat en brukarvärdering (webbdialog) och en expertvärdering (områdesavgränsning, identifiering av sociala värden och namnsättning).

WEBBDIALOGEN

Med webbenkäten ”Bästa platsen i Slite” (<https://www.placetoplan.se/slite>) fick allmänheten under juni–september 2020 möjligheten att markera en favoritplats och beskriva dess kvaliteter. I webbenkäten fanns också möjligheten att utveckla beskrivningen och föreslå förbättringsåtgärder.

Av de svarande i Slite lämnades totalt 43 platsmarkeringar, varav 22 var favoritplatser och 21 var förbättringsförslag.

Könsfördelningen bland de svarande var ojämn, med 60 procent kvinnor och 28 procent män. 12 procent

har angett ”annan”.

I Slite inkom flest svar från personer i åldersspannen 30–39 år och 50–59 år. Barn och ungdomar samt personer äldre än 80 år saknades helt bland de svarande.

Flest platsmarkeringar lämnades av boende, följt av besökare.

FAVORITPLATSER

Favoritplatserna beskrevs i högst utsträckning med kvaliteterna naturupplevelse och utsikt, följt av lugn och ro, promenad och picknick.

De platser som fick flesta favoritmarkeringar var Hotellparken, torget, Lillungsrev och badstranden.

FÖRBÄTTRINGSFÖRSLAG

De förbättringsåtgärder som de svarande ville se rörde främst kvaliteterna lek och mötesplats, följt av naturupplevelse, sport och träning och lugn och ro.

TILLGÅNG TILL GRÖNOMRÅDEN

Sociotopkarteringen utgår från brukarvärderingen och syftar till att hitta ytor med höga sociala värden. Den utgör därför ingen fullständig kartläggning av grönstrukturen och jämförelser mellan tätorter kan därför bli missvisande. Tillgången till grönområden analyseras därför bättre med hjälp av den kartläggningen av grönstrukturen i landets tätorter

som SCB har gjort. Denna kartläggning redovisar samtliga grönområden som uppgår till minst 0,5 hektar och som är allmänt tillgängliga.

- I Slite uppgår andelen grönyta till över 15 procent i stora delar av tätorten. Andelen grönyta är dock under 15 procent i de centrala delarna, i anslutning till Cementas område.
- Rymligheten i Slite är mycket hög och uppgår till över 100 kvadratmeter grönyta per boende i hela tätorten.

Samtliga svarande i Slite upplever en god tillgång på grönområden.

67 procent av de svarande är nöjda med parkerna och grönområdena, medan 22 procent inte är det.

Man kan tolka dessa svar som att tillgången på grönområden i Slite är god, men att det finns behov av att utveckla grönområdena ytterligare för att göra dem mer attraktiva.

INLEDNING

BAKGRUND

Sociotopkartering som verktyg har sedan 2010 använts i några av Gotlands mindre tätorter som planeringsunderlag till fördjupade översiktsplaner. Inför revideringen av översiktsplanen, samt arbetet med en grönstrategi och en grönplan behövs sociotopkarteringar av övriga tätorter.

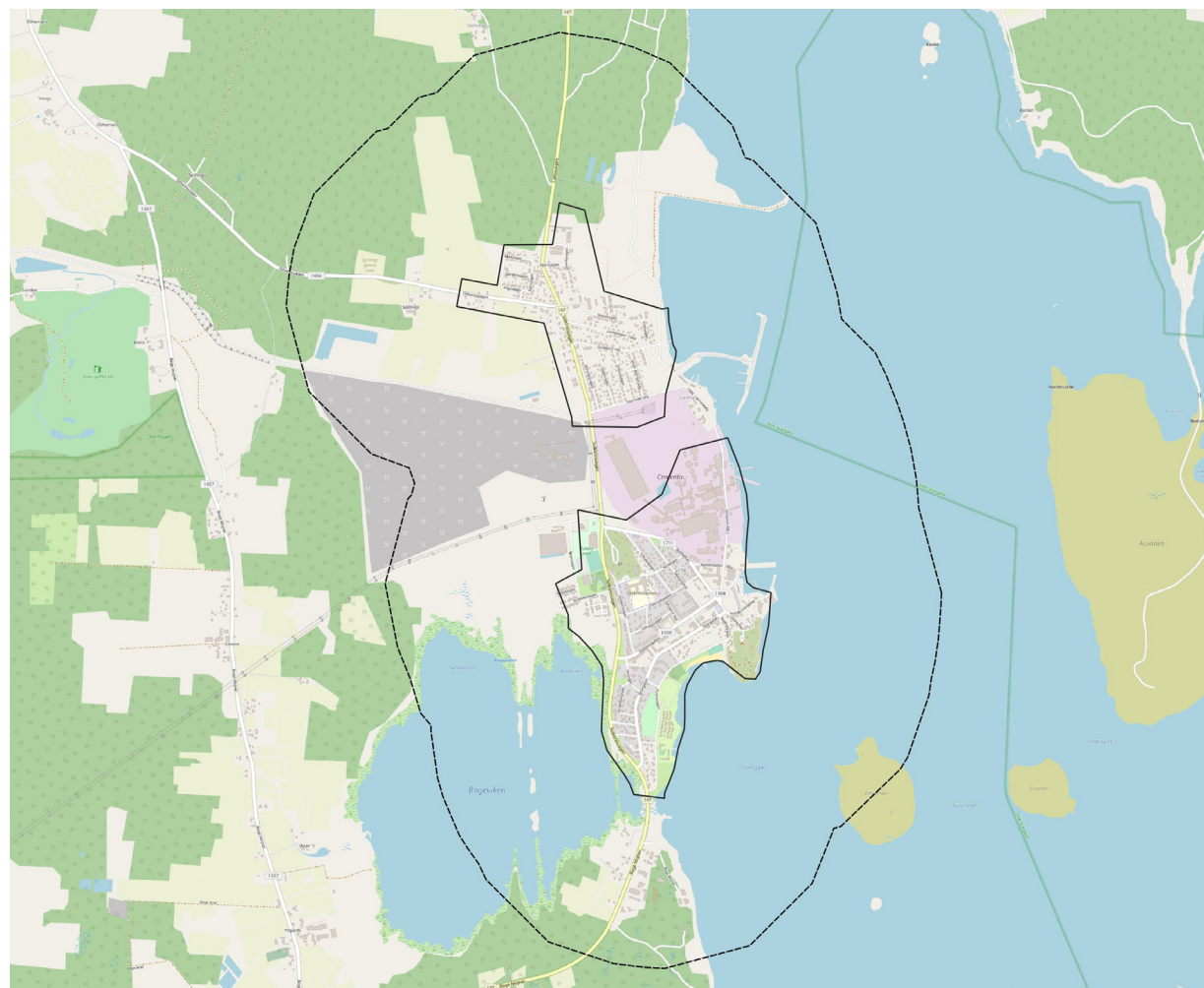
Region Gotland har därför gett Spacescape i uppdrag att genomföra sociotopkarteringar av Visby, Roma, Fårösund och Lärbro då det i dessa tätorter inte har genomförts några sociotopkarteringar tidigare. I Klintehamn, Hemse, Katthammarsvik, Burgsvik och Slite finns sociotopkarteringar sedan tidigare. Dessa har kompletterats och uppdaterats.

Sociotopkarteringen av Gotlands tätorter syftar till att kartlägga de offentliga friytorna med avseende på funktion, sociala värden och tillgänglighet.



AVGRÄNSNING

Sociotopkarteringen görs i Slite tätort med 1 km omland. I den webbdialog som genomfördes gick det endast att lämna synpunkter inom detta område.



Webbdialogen är en viktig del av brukarvärderingen. Kartan visar samtliga platsmarkeringar som inkom.

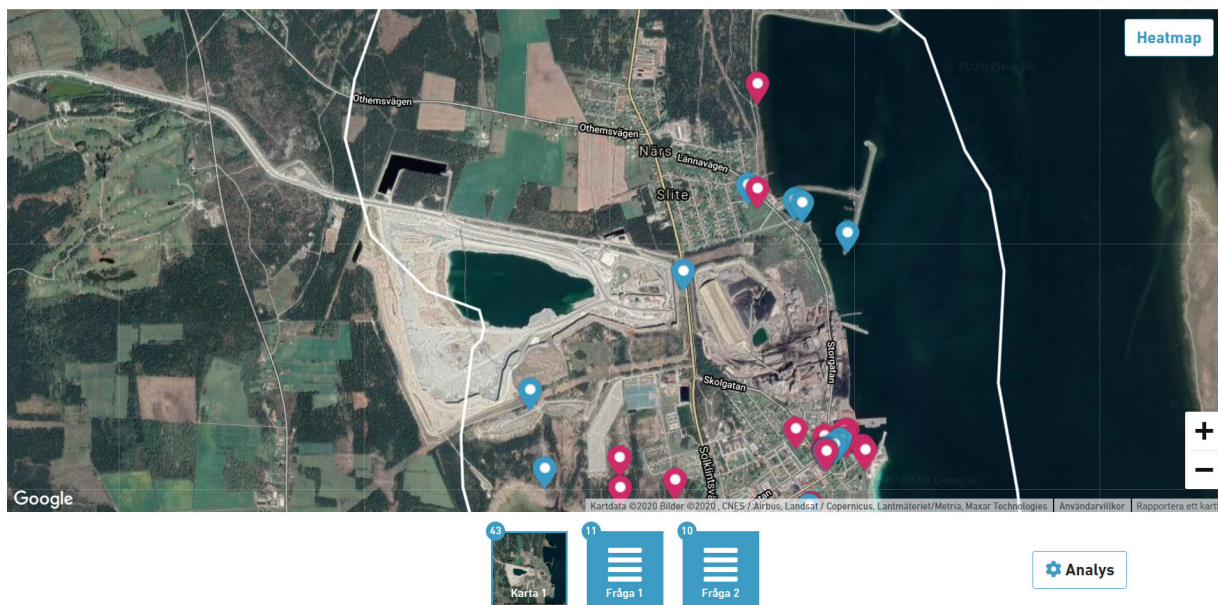
METOD

Genom att använda sociotopkarteringsmetodiken, utvecklad av Stockholms stad, har friytor i Klintehamn kartlagts och klassificerats. Sociotopkartan som metod finns bland annat beskriven i Sociotophandboken (SBK 2003:2) samt i den vetenskapligt publicerade artikeln *Sociotope mapping: Exploring public open space and it's multiple use values in urban and landscape planning practice* (Nordisk Arkitekturforskning, Ståhle, 2006).

Centralt i sociotopkartemetoden är att inhämta kunskaper från både brukare och experter. Med brukarvärderingen tillförs en lokal förankring och ökad kunskap om platsernas användning. Brukarvärderingen består av en webbdialog. Den brukarvärdering som genomfördes i den tidigare sociotopkarteringen har även inkluderats i uppdateringen av sociotopkartan. Den tidigare brukarvärderingen inkluderade enkäter, grönvandringar, intervjuer och workshops. Läs mer i den tidigare publicerade rapporten. I expertvärderingen kartläggs sociotopytor med hjälp av resultaten från brukarvärderingen, kompletterat med studier av kartmaterial. Experterna utgörs i detta fall av personer på Spacescape samt Region Gotland.

I sociotopkartan summeras resultaten från brukarvärderingen och expertvärderingen i en digital kartläggning där brukarvärderingen och expertvärderingen kompletterar varandra. Här kan expertvärderingen ses som en kvalitetssäkring i bedömningen av rimligheten i brukarnas värdering av olika platser. De värderingar som överensstämmer

Bästa platsen i Slite



Webbdialogen är en viktig del av brukarvärderingen

i brukar- och expertvärderingen används direkt i sociotopkartan. Där det uppstår skilda värderingar görs en andra expertvärdering och reflektion kring om de sociala värdena är rimliga. Det är viktigt att lokal kunskap som tidigare varit okänd av experten eller kommunen får ge avtryck i sociotopkartan.

WEBBDIALOG

Med webbenkäten "Bästa platsen i Slite" (<https://www.placetoplan.se/slite>) fick Sliteborna under juni–september 2020 möjligheten att markera en favoritplats och beskriva dess kvaliteter. För att underlätta en systematisk kunskapsinhämtning användes 11 kategorier av vanligt förekommande sociala värden. I webbenkäten fanns också möjligheten att utveckla beskrivningen och föreslå förbättringsåtgärder. Enkäten resulterade i 43 platsmarkeringar, i många fall med utförliga beskrivningar och förbättringsförslag.

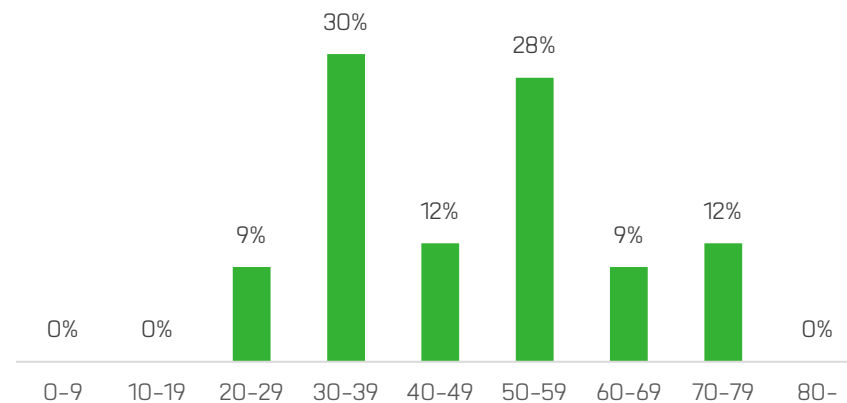
VILKA SVARADE?

Av de svarande i Slite lämnades totalt 43 platsmarkeringar, varav 22 var favoritplatser och 21 var förbättringsförslag.

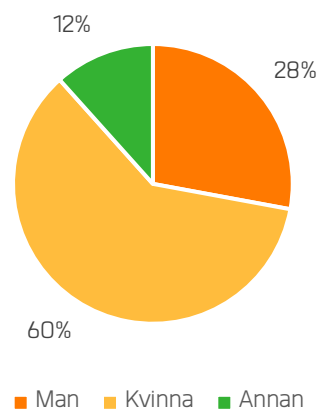
Könsfördelningen bland de svarande var ojämn, med 60 procent kvinnor och 28 procent män. 12 procent har angett "annan".

I Slite inkom flest svar från personer i åldersspannen 30–39 år och 50–59 år. Barn och ungdomar samt personer äldre än 80 år saknades helt bland de svarande.

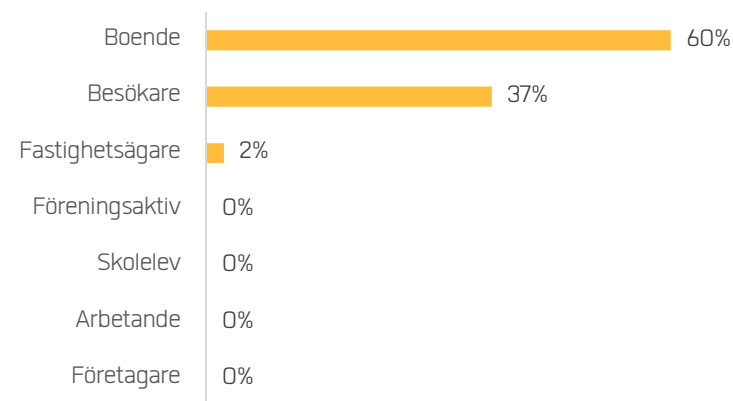
Flest platsmarkeringar lämnades av boende, följt av besökare.



Ålder hos de som svarade



Kön hos de som svarade



Grupp hos de som svarade

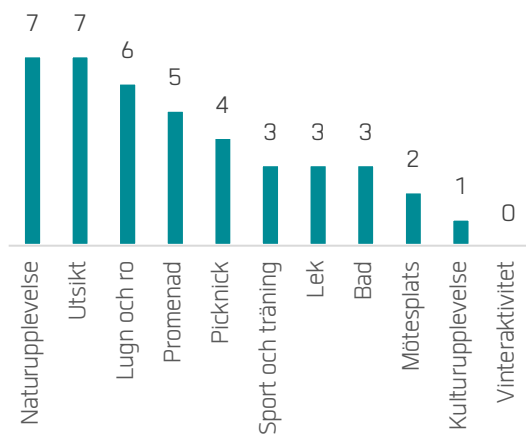
FAVORITPLATSER

SLITEBORNAS FAVORITPLATSER

På kartan till höger syns de 22 platser som de svarande i webbenkäten angav som favoritplatser.

Favoritplatserna beskrevs i högst utsträckning med kvaliteterna naturupplevelse och utsikt, följt av lugn och ro, promenad och picknick.

På kommande sidor redovisas de favoritplatser som framkom i webbdialogen.



Kvaliteter som beskriver de utpekade favoritplatserna i webbdialogen



Utpekade favoritplatser i webbdialogen

På denna sida redovisas de favoritplatser som framkom i brukarvärderingen, både i webbdialogen och i fokusgruppsintervjuerna. Karta som visar var platserna finns hittas på sidan 9.

1. HOTELLPARKEN

Omtyckt park centralt i Slite.

”Parken är fin och välskött men fontänen är under all kritik, den sprutar åt flera håll och syns över vattenytan.”

Kvinna 50–59 år, besökare till området

2. TORGET

Skateparken på torget uppskattas av de svarande.

”Skateparken är lite speciell, men rolig! Kul att den ligger på torget – med studsmattor, bibblan och restaurang runt om.”

Kvinna 20–29 år, boende i området

”Bra med skatepark, dock behöver den rustas upp eller utvecklas på något sätt. Våra barn älskar att leka där.”

Kvinna 30–39 år, besökare till området

3. LILLUGNSREV

Lillugnsrev är en plats för naturupplevelser, picknick, utsikt samt lugn och ro.

”Sipper se Cementafabriken”

Kvinna 50–59 år, besökare till området

4. BADSTRANDEN

Stranden är Slites hjärta och en viktig mötesplats.

5. LEKPLATSEN VID CAMPINGEN

”Mindre lekplats i fin miljö.”

Kinna 30–39 år, besökare till området

6. JÄRNVÄGSBANKEN

Strax söder om Slite drogs järnvägen på en bank över den yttre delen av Bogeviden strax intill den naturliga landtungan mellan Bogeviden och Östersjön. Järnvägsbanken är idag en plats för naturupplevelser, promenader, utsikt samt lugn och ro.

”Utveckla p nått sett”

Kvinna 50–59 år, besökare till området

7. SANDBURGAR

Liten vik som erbjuder rekreation och promenader.

”Sandburgar; område med utsikt över Bogeviden. Gång och cykelleder. Rikt Fågelliv”

Man 70–79 år, boende i området

8. GOTLAND BIKE PARK

Gotland Bike Park underhålls och utvecklas idag av den lokala idrottsföreningen IK Graip och dess cykelsektion. Parken erbjuder cykelleder både i och utanför Slite. Mellan Söder om Cementas brott finns en flowbana, samt en konstnärlig installation.

”Installation ”Up and below av Stna Lindholm. Grillplats, Cykelleder (Gotland Bike Park; Flowbana)”

Man 70–79 år, boende i området

9. UTSIKTSPLATSEN ÖVER CEMENTAS BROTT

Utsiktsplats öve Cementas brott med rastplats.

10. NÄRS

Park med kommunal lekplats.

11. LÄNNA SMÅBÅTSHAMN

Länna småbåtshamn är en plats för picknick, vila och båtliv

”Bra liten badplats”

Man 30–39 år, boende i området

12. NATUROMRÅDET NORR OM ÖSTERBY

Naturområde som erbjuder naturupplevelser, promenader, utsikt samt lugn och ro.

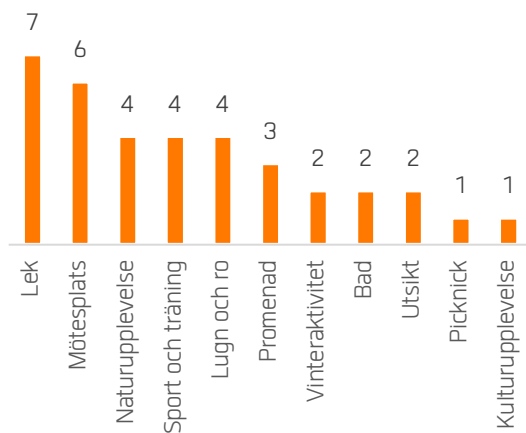
FÖRBÄTTRINGSFÖRSLAG

SLITEBORNAS FÖRBÄTTRINGSFÖRSLAG

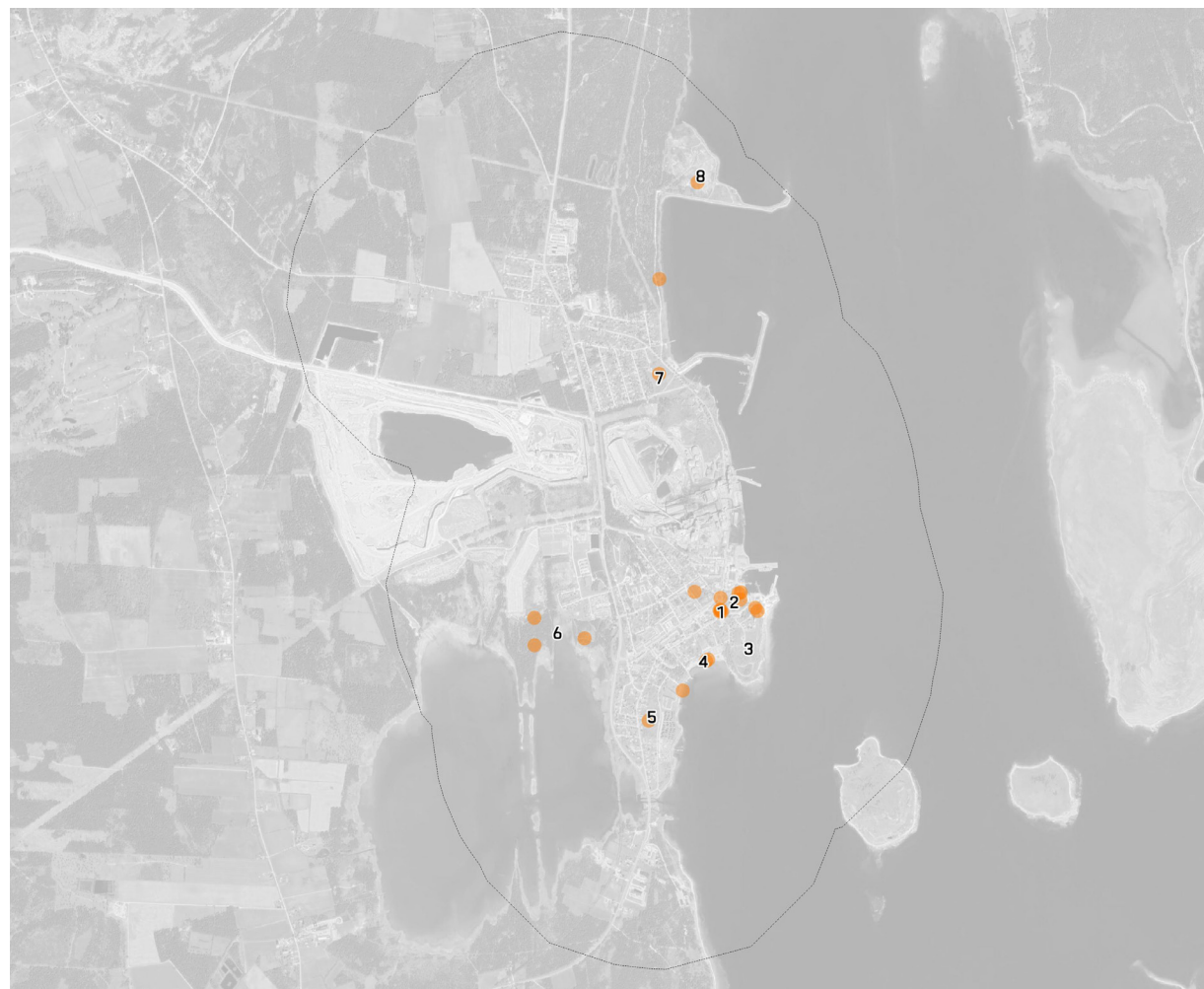
På kartan till höger syns de 21 platser där de svarande i webbenkäten ville se olika förbättringsåtgärder.

De förbättringsåtgärder som de svarande ville se rörde främst kvaliteterna lek och mötesplats, följt av naturupplevelse, sport och träning och lugn och ro.

På kommande sidor redovisas de förbättringsförslag som framkom i webbdialogen.



Kvaliteter som beskriver de utpekade förbättringsförslagen i webbdialogen



Utpenade förbättringsförslag i webbdialogen

På denna sida redovisas de förbättringsförslag som framkom i brukarvärderingen, både i webbdialogen och i fokusgruppsintervjuerna. Karta som visar var platserna finns hittas på sidan 12.

1. TORGET

Många önskar sig ett grönnare torg.

”Återställ med de gamla gjutjärns utemöblerna och rosorna. Låt körsbärsträd vara kvar”

Kvinna 50–59 år, besökare till området

”Torget är väldigt stelt och tråkigt. Hör många som säger samma sak. Mera grönt och mysiga sittplatser. Toaletter saknas verkligen i Slite.”

Kvinna 50–59 år, besökare till området

”Lekplatsen borde förläggas till skolgården och torget återställas.”

Kvinna 30–39 år, boende i området

”Torget är grått och trist. Bort med skateboardramperna, bättre sittplatser och bord, ev. lekredskap.”

Kvinna 60–69 år, boende i området

2. HOTELLPARKEN

En kommunal lekplats skulle lyfta Hotellparken. Även en hundrastgård önskas någonstans i Slite.

”En kommunalt skött lekplats centralt vore toppen. Som barnfamilj använder man bofinkens eller campingens lekplats vilket inte alltid är optimalt. Parken är fin men saknar något. Så härligt när det är evenemang där men annars en själlös park.”

Kvinna 30–39 år, boende i området

”Detta ställe hade blivit en väldigt fin hundrastgård får oss i slite, just nu finns det ingen hundrastgård alls och jag med flera har hundar som så himla gärna vill låta våra hundkompisar få leka tillsammans fritt. Många här har hund och det skulle skapa en fin aktivitet och mötesplats!”

Kvinna 20–29 år, boende i området

3. LOTSBACKEN

Lotsbacken skulle kunna vara en bra plats för en centralt belägen kommunal lekplats. Promenadvägen behöver bli mer tillgänglig.

”Förbättra promenadvägen runt udden, framförallt i slutet mot hamnen. Det är mycket svårt att ta sig runt med rullstol.”

Kvinna 50–59 år, besökare till området

”Parken i Slite är helt underbar. Tycker att det skulle byggas en lekplats till barnen efter boulevanen. Ni har ju tagit bort så många o det är en plats som kunde användas mer o fler kunde få njuta av den .”

Kvinna 50–59 år, boende i området

4. BADSTRANDEN

Flera önskar utökat underhåll av badstranden. Det finns även önskemål om badmöjligheter längre söderut.

”Mycket hundar på badstranden trots skyltat förbud. Någon måste tillse att förbude efterlevs”

Man 60–69 år, boende i området

”Kommunen borde ge bättre bidrag för att underhålla stranden året runt”

Man 50–59 år, boende i området

”Bättre badmöjligheter, annat än stranden, för många stenar i vattnet och sunkig botten”

Kvinna 40–49 år, boende i området

5. SLOTTSBACKEN

Slottsbacken har kulturhistoriska värden som skulle kunna lyftas.

”Slottsbacken borde röjas från sly. Trappan från Storgatan upp till Slottsbacken borde restaureras. Informationstavla om ruinen borde sättas upp”

Man 60–69 år, boende i området

6. MOTIONSSPÅRET

Flera påpekar ett behov av uppfräschning av det belysta motionsspåret.

”Belyst motionsspår i behov av uppfräschning.”

Kvinna 30–39 år, besökare till området

7. NÄRS

Den kommunala lekplatsen är i behov av underhåll och gräsmattan behöver klippas oftare.

”Lekplatsen skulle behövas renoveras(lagas) och hela gräsmattan och kullen skulle behövas klippas då många annars brukar leka, ha picknick, spela brännboll men iår är allt igenväxt och gungbrädan har varit trasig i flera år. Annars supermysig plats. Gärna lite fler aktiviteter, bänkar. Göra lite mer mysigt t ex grillplats. Vet många som är besvikna i år pga oklippt gräs.”

Kvinna 40–49 år, fastighetsägare i området

8. NATUROMRÅDET NORR OM ÖSTERBY

En frisbeegolfbana önskas på denna plats eller någon annanstans.

”Bygg frisbeegolfbanor! Vart som helst egentligen, behövs bara ett öppet området och några frisbeegolkorgar. :)”

Kvinna 20–29 år, besökare till området

SOCIOTOPKARTERING

KARTLÄGGNING OCH NAMNSÄTTNING AV FRIYTOR

OMRÅDESAVGRÄNSNING

För att kartlägga friytorna användes bland annat Lantmäteriets terrängkarta, OpenStreetMap, Google Satellite och fastighetsgränser. Den obebyggda markens biotopiska egenskaper och användning styrde friytornas avgränsning. Mindre friytor nära vägar utan tydliga sociala kvaliteter uteslöts, liksom ytor nära bebyggelse. Då en sociotop definieras som en offentlig tillgänglig friyta med likartad användning blir vissa sociotoper, som lekplatser, mycket små, medan exempelvis skogsområden blir stora.

IDENTIFIERING AV SOCIALA VÄRDEN

Kartläggningen av friytorna utgör sociotopkartans grund. Med hjälp av webbdialogen och den tidigare sociotopkarteringen kan de sociala värdena (sociotopvärdena) identifieras. Dessa värden beskrivs på nästa sida.

NAMNSÄTTNING

Alla sociotopytor namnsätts. I första hand används officiella eller allmänt vedertagna namn. Där officiella namn saknas namnsätts friytorna utifrån närliggande gator, områden eller landmärken.

DE SOCIALA VÄRDENA

Med hjälp av tjugo sociala värden har vistelsekvaliteter i de offentligt tillgängliga friytorna kartlagts. Dessa värden har hämtats från tidigare sociotopkarteringar på andra platser, men har anpassats till den Gotländska kontexten.

I webbdialogen ingick endast elva av värdena. Detta för att göra webbdialogen så användarvänlig som möjligt. De värden som inte ingick i webbdialogen bedömdes vara möjliga att kartlägga med hjälp av den tidigare sociotopkarteringen, granskning av kartmaterial och befintlig kunskap.

De sociala värdena beskrivs på kommande sidor.

SOCIALT VÄRDE	INGICK I WEBBDIALOGEN
Naturupplevelse	Ja
Vinteraktivitet	Ja
Picknick	Ja
Lek	Ja
Promenad	Ja
Utsikt	Ja
Lugn och ro	Ja
Kulturupplevelse	Ja
Sport och träning	Ja
Mötesplats	Ja
Bad	Ja
Blomprakt	Nej
Bollplan (anlagd)	Nej
Djurhållning	Nej
Lekplats (anlagd)	Nej
Evenemang	Nej
Grönområde	Nej
Odling	Nej
Vattenkontakt	Nej
Skogskänsla	Nej

SOCIALA VÄRDEN I WEBBDIALOGEN

Följande elva sociala värden ingick i webbdialogen.

NATURUPPLEVELSE (NA)

Naturområde med spektakulär naturmiljö eller ovanliga arter.



VINTERAKTIVITET (VI)

Åka skridskor, pulka, skidor, snowboard, rodel med mera.



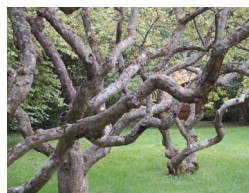
PICKNICK (PI)

Plats som bjuder in till picknick och/ eller grillning.



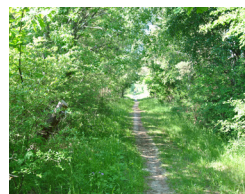
LEK (LE)

Park- och naturmiljöer som genom sin karaktär uppmuntrar till lek.



PROMENAD (PR)

Ytor med möjlighet till flanerande, strövande, hundrastning med mera.



UTSIKT (UT)

Utsikt över ett större område, från en höjd eller ut över ett öppet område.



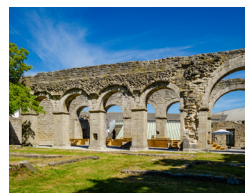
LUGN OCH RO (LU)

Upplevelsen av avskildhet, tystnad och avkoppling.



KULTURUPPLEVELSE (KU)

Plats med historiska värden, fornlämningar eller vacker parkmiljö.



SPORT OCH TRÄNING (SP)

Markerade motionsspår för gång, cykel, löpning och ridstigar. Platser där skidspår anläggs om vintern. Även utegym, skateparker med mera.



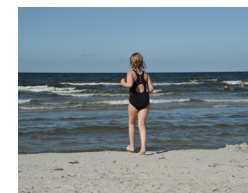
MÖTESPLATS (MÖ)

Viktig träffpunkt där det finns folkliv, plats där människor möts.



BAD (BA)

Badupplevelser, solbad och vattenlek.



KOMPLETTERANDE SOCIALA VÄRDEN

Följande nio sociala värden har kartlagts med hjälp av vistelseobservationer, granskning av kartmaterial och befintlig kunskap.

BLOMPRAKT (BL)

Uppleva blommor, planteringar och blommande trädgårdar.



BOLLPLAN (BO)

Anlagd plan för fotboll, basket, tennis, volleyboll med mera.



DJURHÅLLNING (DJ)

Djurhagar eller hundrastgårdar.



LEKPLATS (LP)

Barns lek på anordnad lekplats.



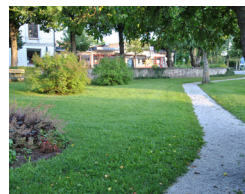
EVENEMANG (EV)

Plats för teater-, musik-, kultur-, motionsevenemang och festivaler.



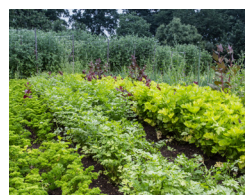
GRÖNOMRÅDE (GR)

Platser som domineras av vegetation och som människor söker sig till för att uppleva grönska.



ODLING (OD)

Odlingslott eller koloniträdgård samt fruktträdgårdar.



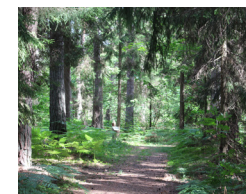
VATTENKONTAKT (VA)

Kontakt med större vattenyta vid exempelvis strand, klippa eller kaj.



SKOGSKÄNSLA (SK)

Upplevelsen av stor tyst skog.

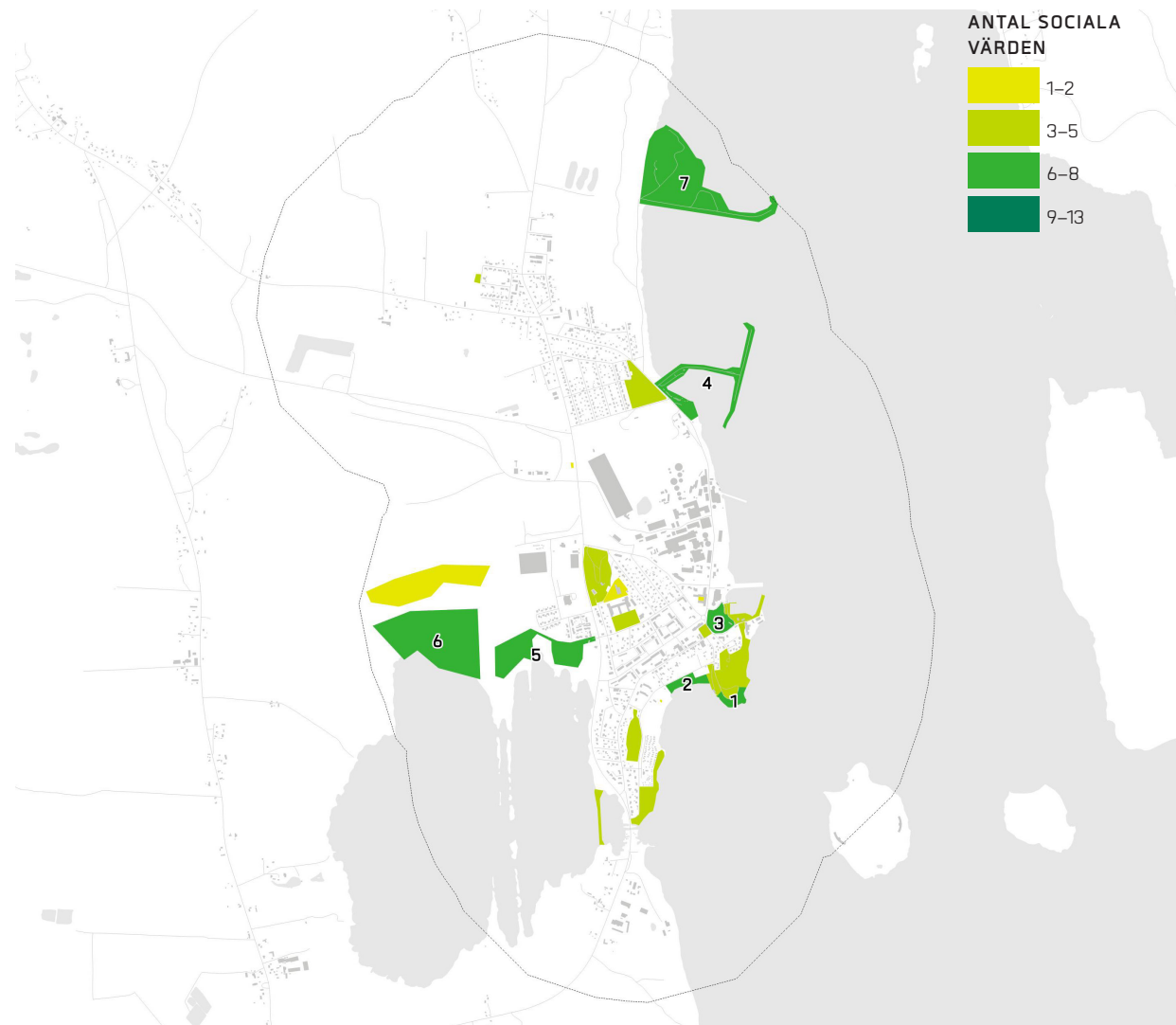


MÅNGFALD AV SOCIALA VÄRDEN

Genom att kartlägga hur många sociala värden en plats har kan potentialen för en ökad användning urskiljas. En plats med en mångfald av möjliga aktiviteter har förutsättningar att bli viktiga mötesplatser mellan människor med olika bakgrund, ålder och intressen. Erfarenheter från tidigare sociotopkarteringar har visat att det brukar finnas ett tydligt samband mellan populära platser och antalet sociala värden, något som även stämmer i Slite.

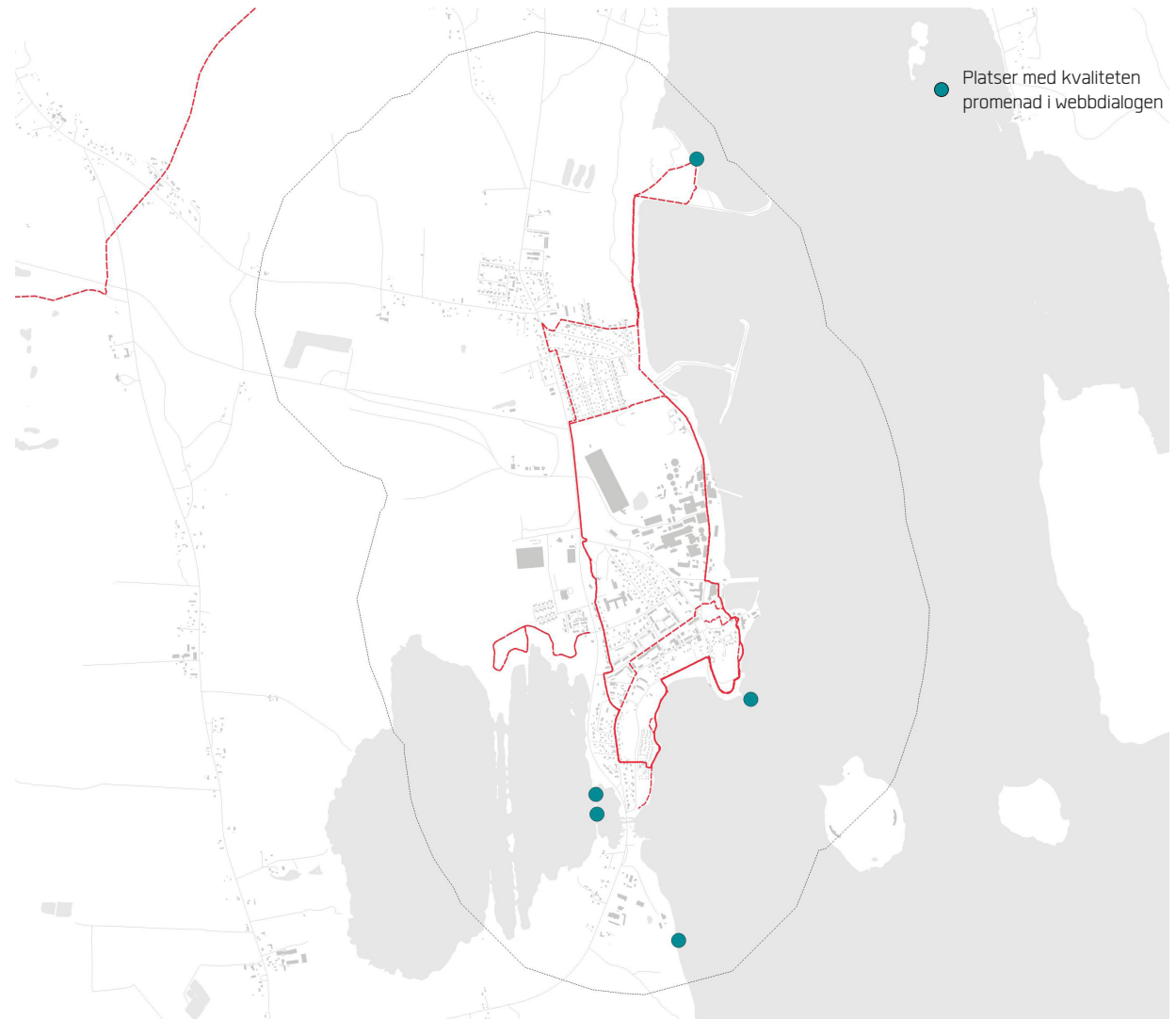
Följande platser i Slite har sex sociala värden eller fler:

NR	NAMN	ANTAL SOCIALA VÄRDEN	
1	Lillugnsrev	8	Na,Pi,Le,Pr,Ut,Lu,Gr,Va,
2	Badstranden	7	Na,Pr,Ut,Lu,Mö,Ba,Va,
3	Hotellparken	7	Na,Pi,Le,Pr,Lu,Mö,Gr,
4	Länna småbåtshamn	7	Na,Pi,Pr,Ut,Ba,Gr,Va,
5	Motionsspåret	6	Na,Pr,Lu,Sp,Gr,Sk,
6	Sandburgar	6	Na,Pr,Ut,Lu,Gr,Va,
7	Naturområdet norr om Österby	6	Na,Pr,Ut,Lu,Gr,Va,



PROMENADSTRÅK

Utöver ytor med sociala värden har viktiga promenadstråk kartlagts. Som utgångspunkt har Region Gotlands friluftslivs- och rekreationskarta använts. Denna har kompletterats med stråk som har framkommit i webbdialogen och den tidigare sociotopkarteringen. En expertvärdering har slutligen gjorts av Region Gotland.



NÄRHET TILL SOCIALA VÄRDEN

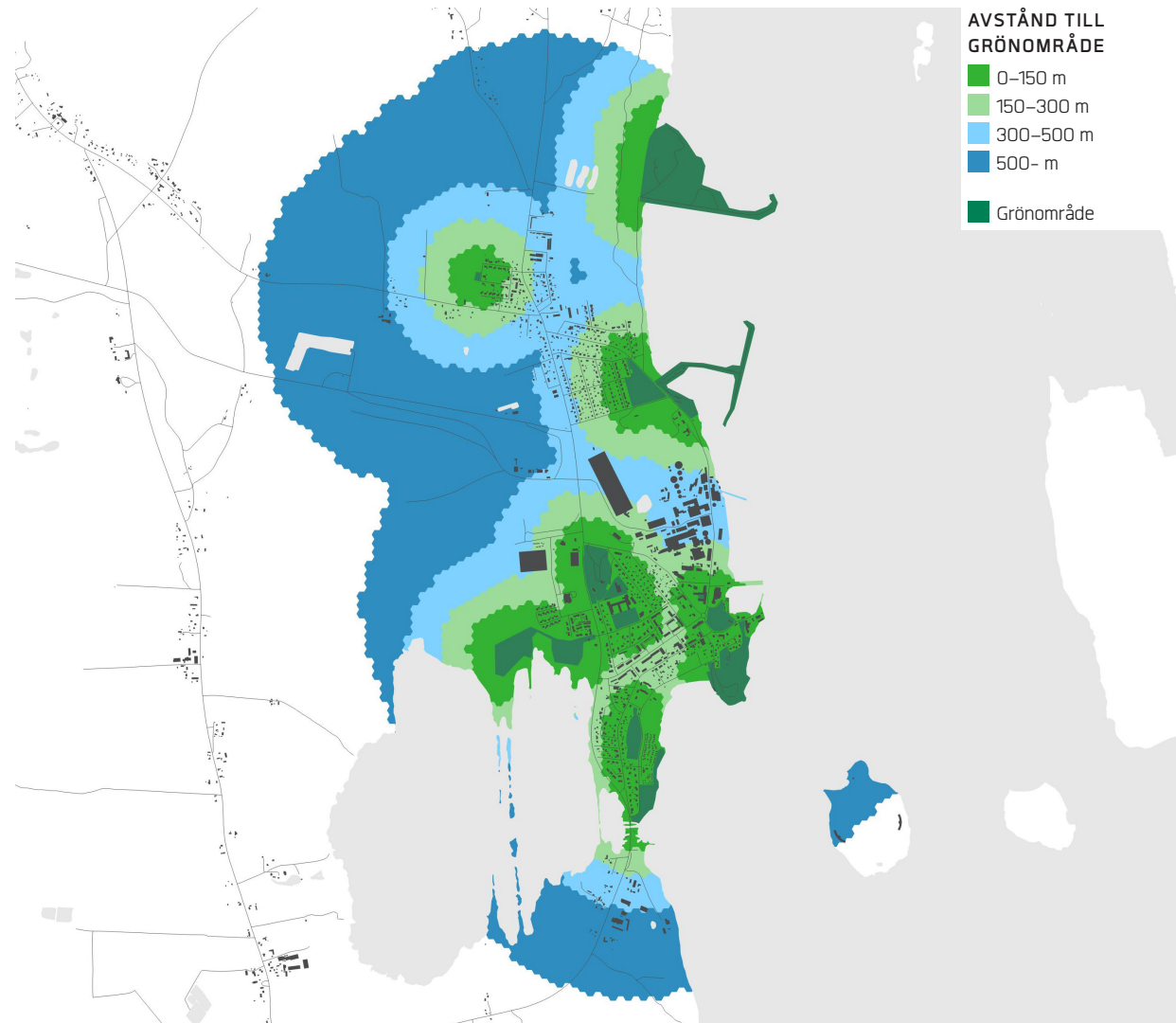
AVSTÅND TILL GRÖNOMRÅDE

Analysen redovisar avståndet (fågelvägen) till närmaste sociotopyta med värdet grönområde.

Gröna platser i staden ger möjlighet till rekreation, rofylldhet och närhet till vardagliga naturupplevelser. Forskning visar att närhet till gröna stadsrum också främjar hälsa och välbefinnande (Grahn & Stigsdotter, *Landscape planning and stress*, Urban Forestry & Urban Greening, 2003).

Forskning har visat att man till vardags inte gärna går längre än 200–300 meter för att ta sig till ett grönområde (Grahn & Stigsdotter, *Landscape planning and stress*, Urban Forestry & Urban Greening, Volume 2, Issue 1, 2003). Boverket och många städer i Sverige har därför antagit avståndet 300 meter som allmän riktlinje (Boverket, *Bostadsnära natur – inspiration & vägledning*, 2007). EU har i *European Common Indicators* (2003) föreslagit ett maxavstånd på 300 meter till närmaste offentliga plats.

I Slite når majoriteten av de boende ett grönområde inom 300 meter.

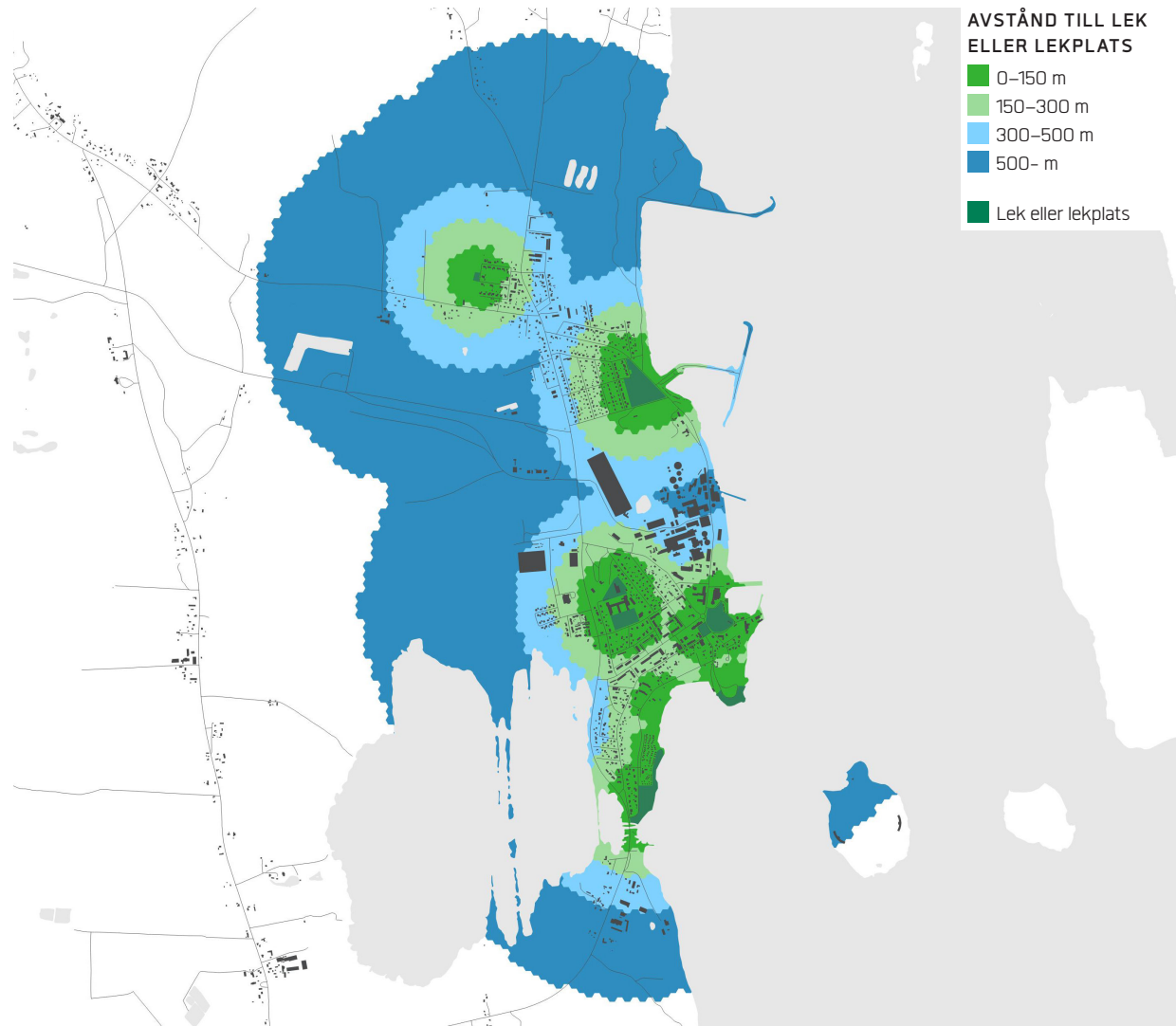


AVSTÅND TILL LEKMÖJLIGHET

Analysen redovisar avståndet (fågelvägen) till närmaste sociotopyta med värdet lek eller lekplats.

Barn behöver grönområden och utemiljöer för sin mentala, sociala och fysiska/motoriska utveckling. Lek och fysisk aktivitet utomhus är avgörande för barns hälsa. Barn leker hela tiden och överallt, och ofta kan en ofrafikerad gata eller en skogsdunge nära hemmet vara den plats där den mesta leken sker. Allra bäst är närhet till både lekplatser och natur. Naturen har också ett stort värde som pedagogisk resurs för grundskolor och förskolor.

Utöver lekplatserna anges skateparken på torget som en viktig plats för lek. Platsen behöver dock rustas upp eller utvecklas på något sätt. I den tidigare sociotopkarteringen angavs även Hotellparken, Lillungsrev och Oasen som platser med lekkvaliteter.



AVSTÅND TILL LEKPLATS

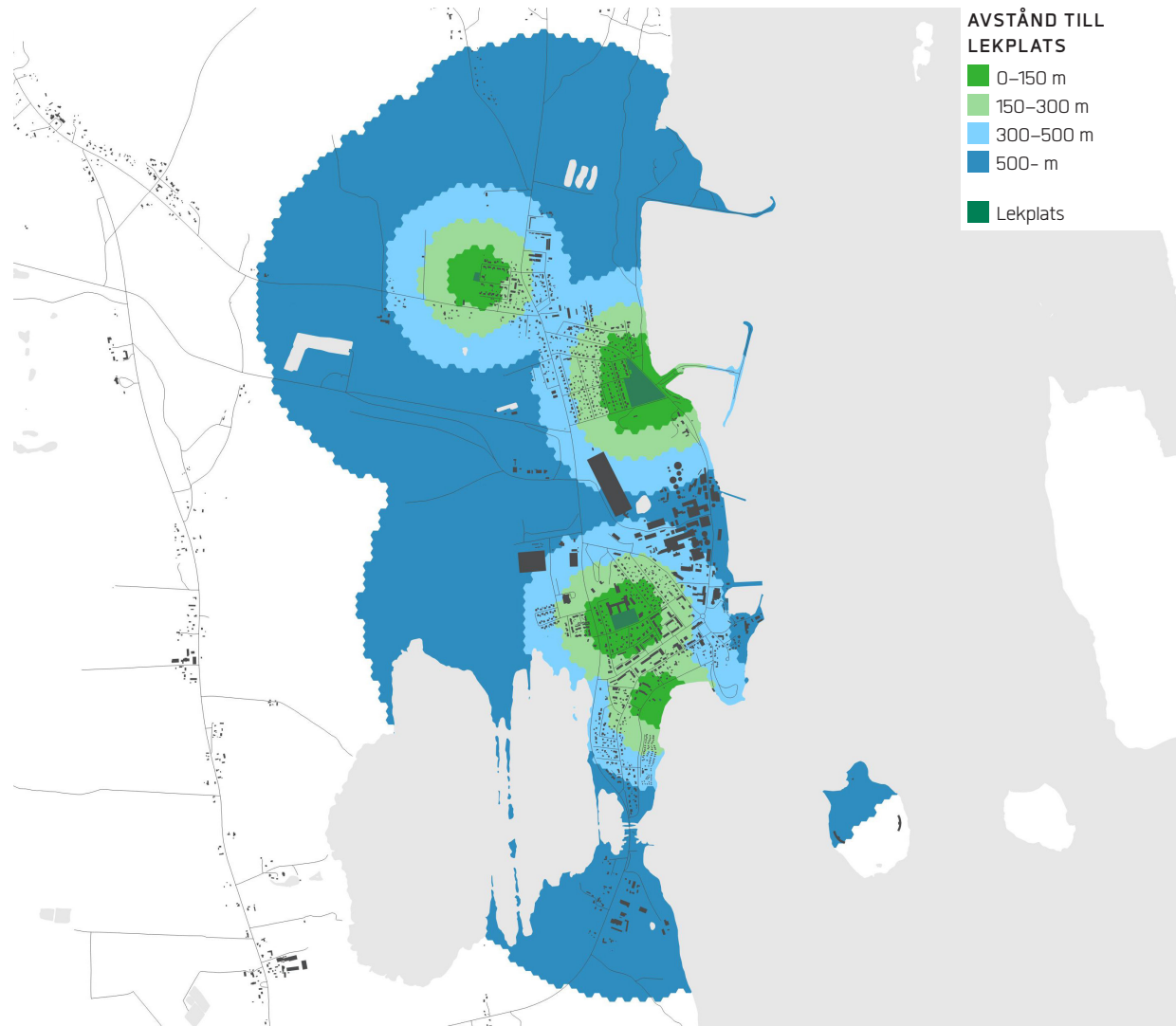
Analysen redovisar avståndet (fågelvägen) till närmaste sociotopyta med värdet lekplats.

Planeringen av lekplatsutbudet baseras i många kommuner på ett uppskattat maxavstånd till närmaste lekplats. Avståndet ska fungera som en riktlinje för hur långt man som förälder eller barn behöver gå för att komma till närmsta lekplats. Enligt en undersökning från 2014, där 27 kommuner tillfrågats, varierar kommunernas riktlinjer mellan 300 och 500 meter (Movium fakta, nummer 5, 2014).

Det finns en kommunal lekplats vid Enekvists stig i Närs som är uppskattad. Lekplatsen är dock i behov av upprustning.

Vid Gärdersvägen och vid campingen finns mindre lekplatser på privat mark. Även skolgården nyttjas som lekplats när skolan är stängd.

I webbdialogen framkommer önskemål om en centralt belägen lekplats, till exempel i Hotellparken.



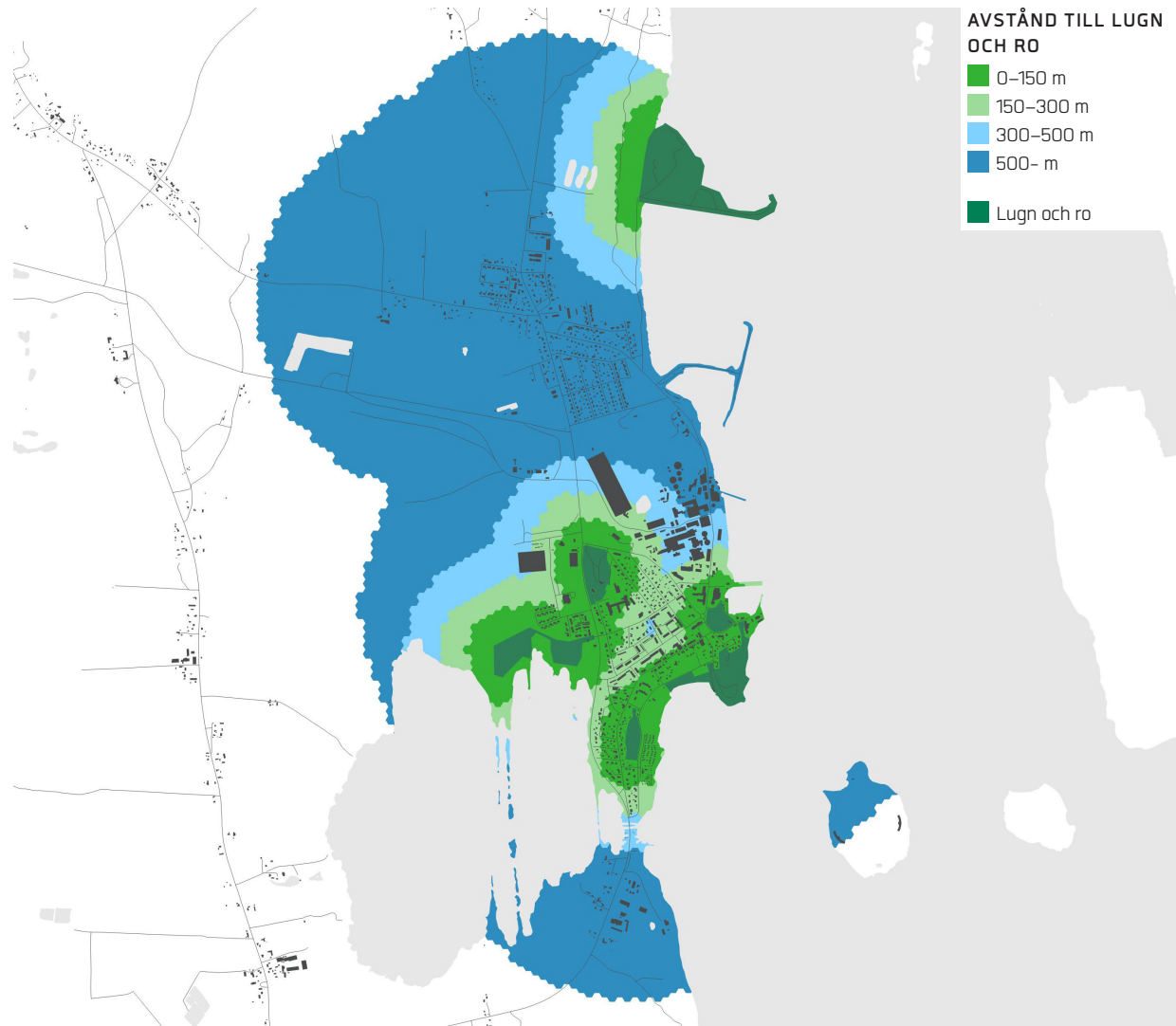
AVSTÅND TILL LUGN OCH RO

Analysen redovisar avståndet till närmaste sociotopyta med värdet lugn och ro.

Med ökad trafik och tätare bebyggelse blir buller allt vanligare i städer och tätorter och tystnad blir en alltmer eftersökt kvalitet. Att miljön ska vara fri från buller är viktigt för att uppleva ostördhet och få möjlighet till återhämtning (Boverket, *Bostadsnära natur – inspiration & vägledning*, 2007).

Stockholms stad har tillsammans med Stockholms universitet undersökt hur besökare i parker och grönområden upplever ljudkvaliteten. I rapporten *Upplevd ljudmiljö i parker och grönområden i Stockholm* (2008) har den faktiska ljudnivån jämförts med besökarnas upplevelser. Resultatet visar att ljudnivån i stadsnära grönområden och stadsparker bör understiga 50 dB(A) för att upplevas som rofyllda.

Majoriteten av Sliteborna når ett grönområde som erbjuder lugn och ro inom 300 meter. Utöver de platser som framkommer i webbdialogen har flertalet platser bedömt som rofyllda i expertvärderingen.

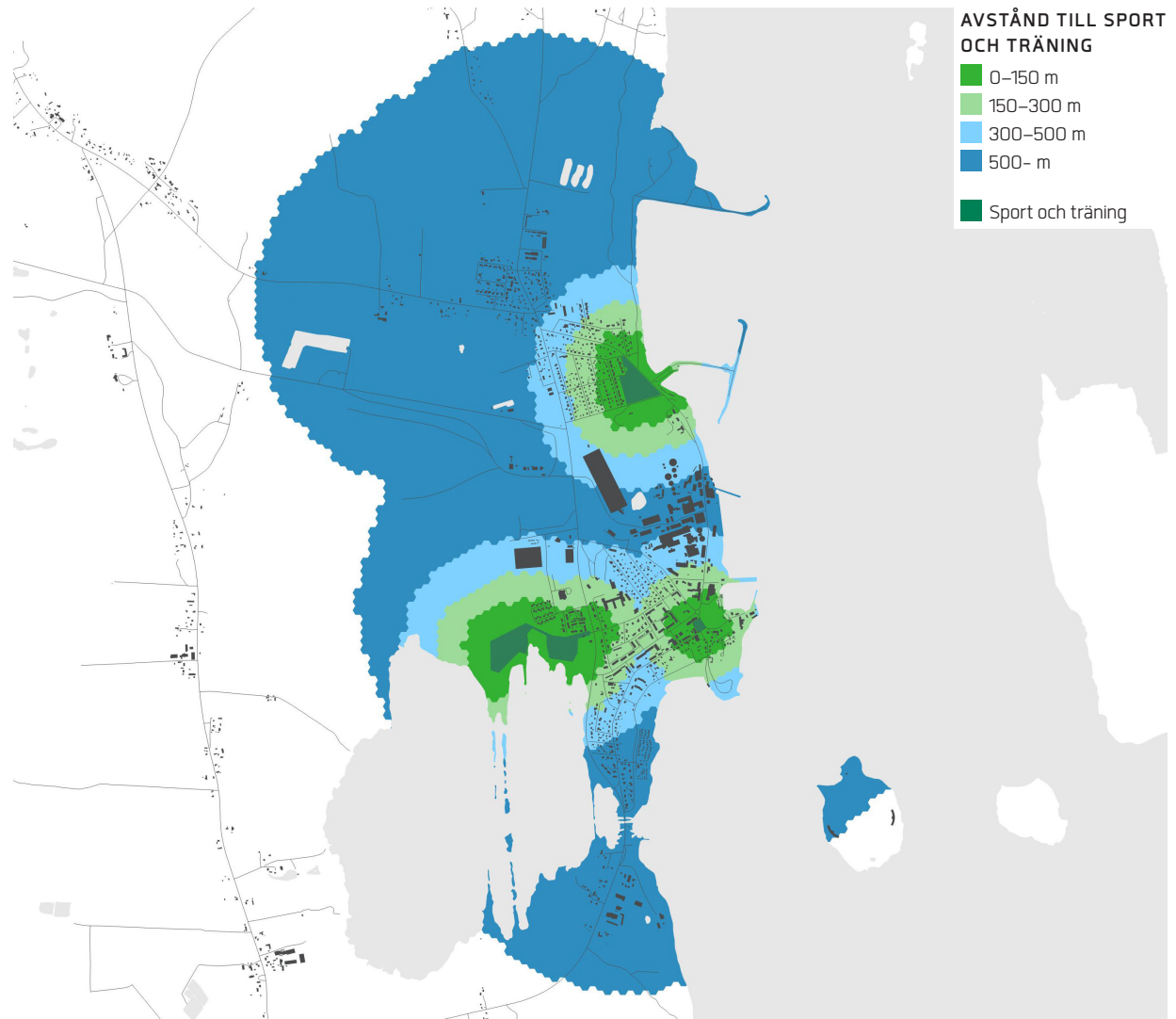


AVSTÅND TILL SPORT OCH TRÄNING

Analysen redovisar avståndet till närmaste sociotopyta med värdet sport och träning.

Det finns ett tydligt samband mellan fysisk aktivitet, hälsa och välbefinnande. Rörelse, träning och motion i vardagen gör att vi mår bättre och blir gladare. Även om det finns gott om natur för friluftsliv och rekreation kan tillgängligheten till den vara begränsad. Vägar och bebyggelse kan vara fysiska barriärer och tillgängligheten kan begränsas av brist på stigar, toaletter eller andra faciliteter. Tillgänglighet handlar också om människors kunskap om att områden faktiskt existerar samt föreställningar om hur tillgängliga de är. Det behövs mycket information som marknadsför naturen och lockar ut människor. Att känna sig välkommen till, lockad och stimulerad av den tätortsnära naturen är avgörande för att området skall användas.

Motionsspåret är en viktig plats för sport och träning, men flera anser att det behöver en uppfräschning. Skateparken på torget är en viktig plats för spontanidrott, liksom grönområdet i Närs. Gotland Bike Park har cykelleder i och utanför Slite, bland annat i området mellan Cementas brott och Bogeviden där det finns en flowbana.

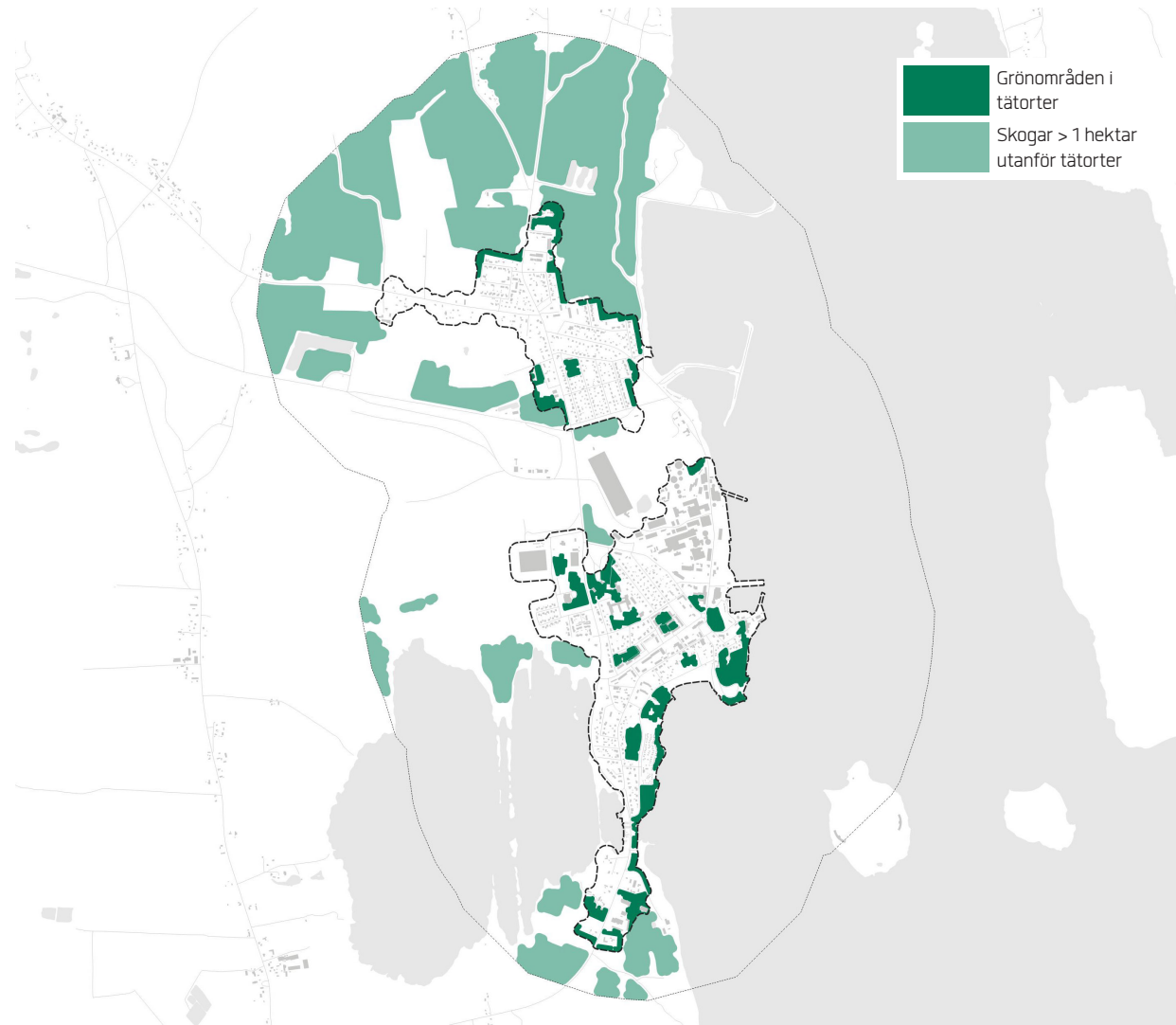


TILLGÅNG TILL GRÖNOMRÅDEN

GRÖNOMRÅDEN I TÄTORTER

Sociotopkarteringen utgår från brukarvärderingen och syftar till att hitta ytor med höga sociala värden. Den utgör därför ingen fullständig kartläggning av grönstrukturen och jämförelser mellan tätorter kan därför bli missvisande. Tillgången till grönområden analyseras därför bättre med hjälp av den kartläggningen av grönstrukturen i landets tätorter som SCB har gjort. Denna kartläggning redovisar samtliga grönområden som uppgår till minst 0,5 hektar och som är allmänt tillgängliga. Betesmark inkluderas, men inte åkermark.

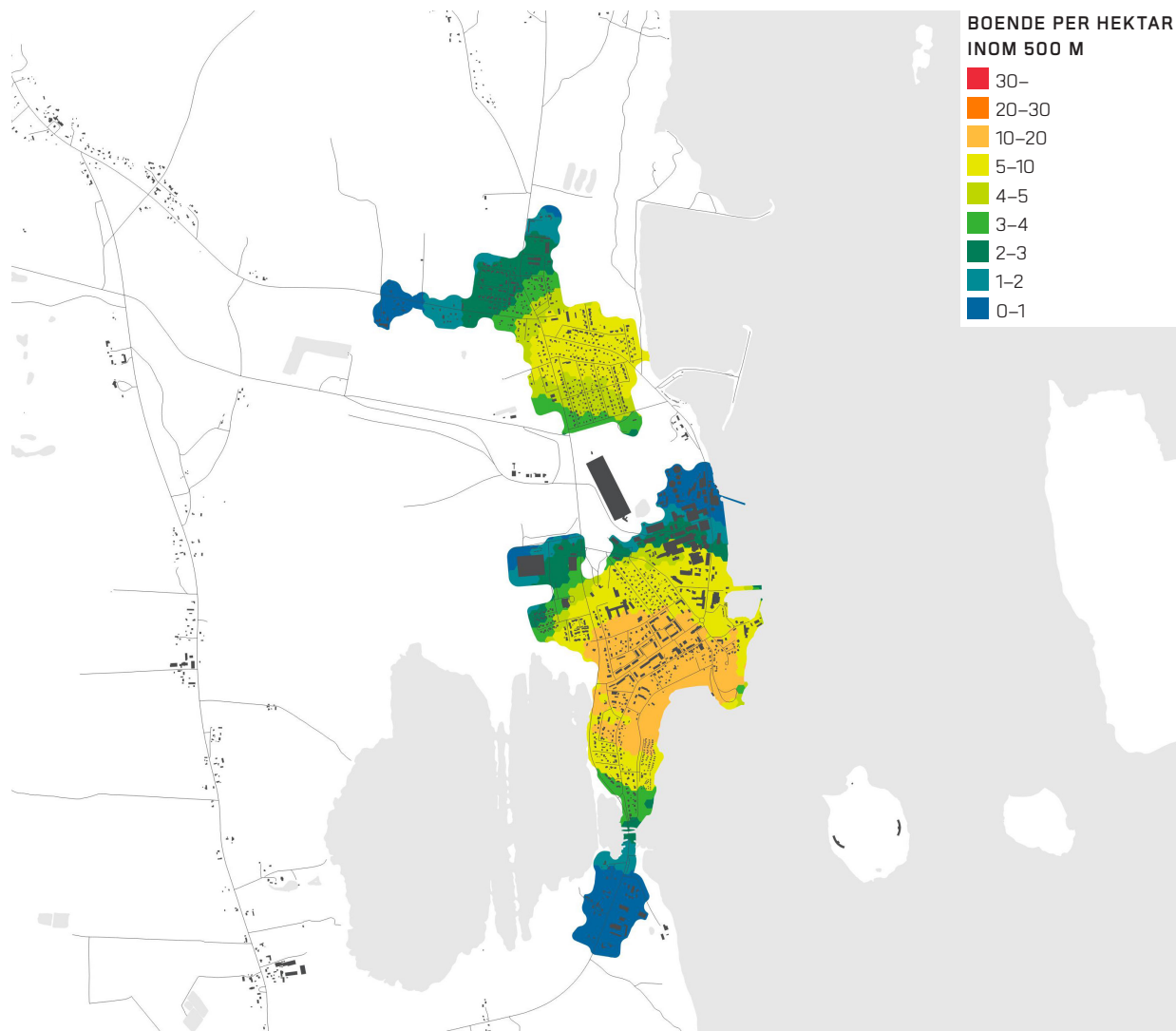
Analysunderlaget kompletterats med skogar som uppgår till minst 1 hektar utanför tätorterna.



BEFOLKNINGSTÄTHET

Analysen redovisar antalet boende per hektar landyta inom 500 meters radie. Som underlag har data från SCB använts (boende inom 100-metersrutor).

Den högsta befolkningstätheten finns i centrala Slite.



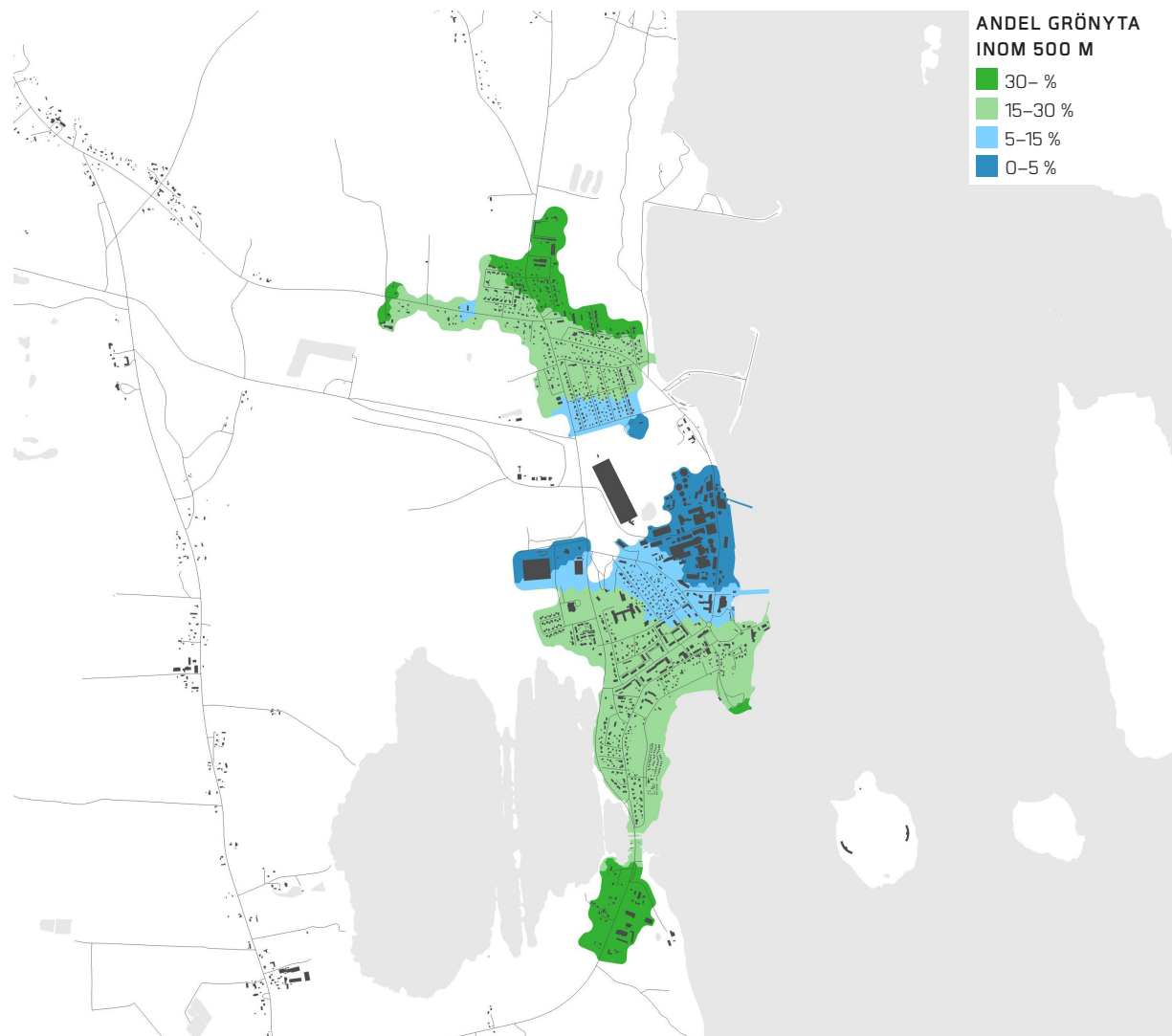
ANDEL GRÖNYTA

Analysen redovisar andelen offentligt tillgänglig grönyta inom 500 meters radie. Som underlag har data från SCB använts (grönområden i tätorter).

Offentliga platser behövs för social integration, rekreation, naturupplevelser och barns lek och utveckling. Dessa funktioner kan inte lösas på privat mark utan representerar allmänna värden som bara kan skapas i det offentliga rummet. Offentliga platser är till exempel torg, parker och naturområden. Offentliga platser är i olika grad ytkrävande och i planeringen behöver mark avsättas för dessa.

Ett enkelt sätt att analysera hur mycket markyta som avsätts för offentliga platser i ett område är att mäta hur stor andel av den totala markytan som de offentliga platserna upptar. FN:s organ för boende och stadsbyggnadsfrågor, UN Habitat, har gjort studier kring detta mått och rekommenderar minst 15 procent offentlig friyta för att tillgodose behovet av torg, parker och naturområden (UN Habitat, *Urban Planning for City Leaders*, 2014).

I Slite uppgår andelen grönyta till över 15 procent i stora delar av tätorten. Andelen grönyta är dock under 15 procent i de centrala delarna, i anslutning till Cementas område.

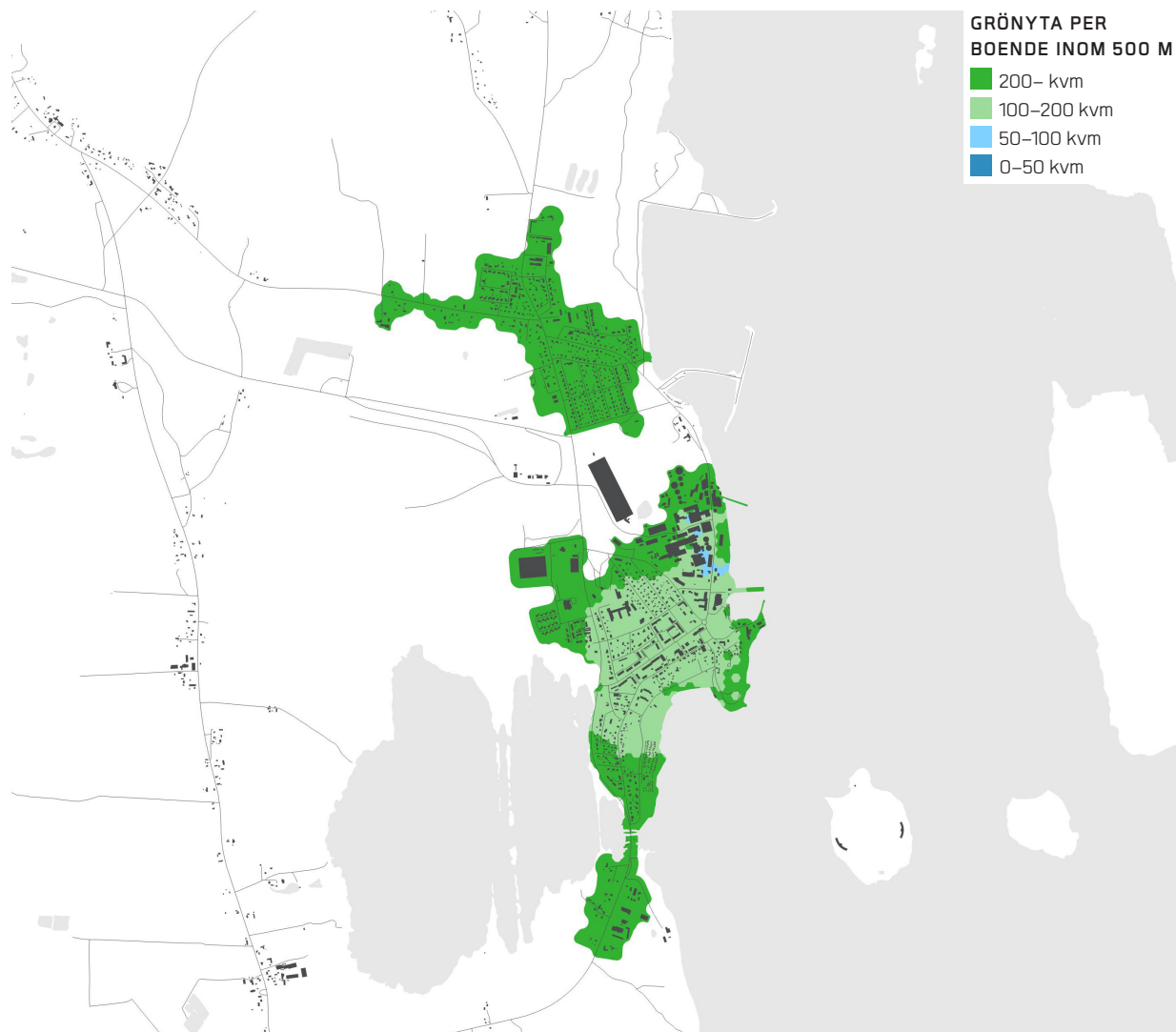


GRÖNYTA PER PERSON

Analysen redovisar offentligt tillgänglig grönyta per boende inom 500 meters radie. Som underlag har data från SCB använts (grönområden i tätorter och boende inom 100-metersrutor).

Befolkningstätheten påverkar de offentliga grönytorna. En högre befolkningstäthet innebär ett högre besöksstryck, eventuell trängsel och därmed mer slitage på de offentliga grönytorna. Det behövs ett mått som säkerställer en tillräcklig mängd offentliga grönytor i förhållande till befolkningsmängden. Detta mått kallas rymlighet och mäts som kvadratmeter offentlig grönyta per boende. The World Health Organization (WHO) rekommenderar minst 9 kvadratmeter offentlig grönyta per boende (European Commission, Joint Research Centre, *Measuring the Accessibility of Urban Green Areas. A comparison of the Green ESM with other datasets in four European cities*, 2016).

Rymligheten i Slite är mycket hög och uppgår till över 100 kvadratmeter grönyta per boende i hela tätorten.



JÄMFÖRELSE MELLAN GOTLANDS TÄTORTER

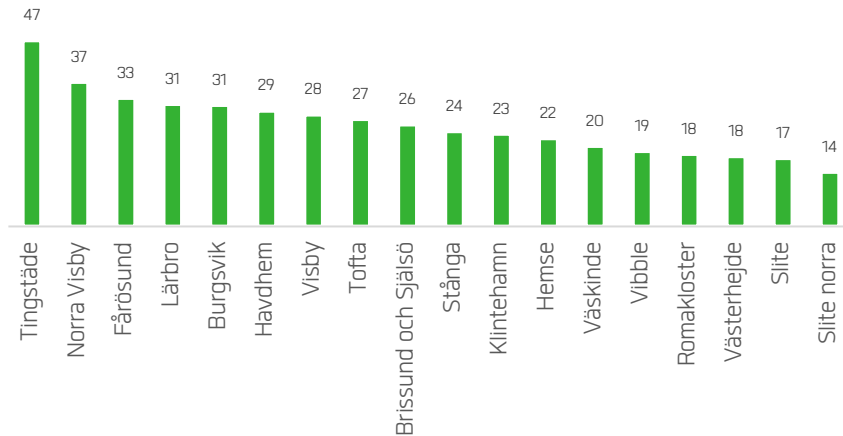
Diagrammen nedan redovisar andel grönyta respektive grönyta per person inom Gotlands tätorter. Endast permanentboende inkluderas (statistik för fritidsboende saknas). I tätorter med många fritidsboende är mängden grönyta per person under sommarhalvåret därför mindre än vad diagrammet visar. Katthammarsvik klassades inte som en tätort 2015 när SCB gjorde karteringen och Katthammarsvik saknas därför i diagrammen.

Både andelen grönyta och grönyta per person varierar stort. Befolkningstätheten i tätorterna påverkar tydligt mängden grönyta per person. Visby har till exempel en relativt stor andel

grönyta jämfört med andra tätorter, men den höga befolkningstätheten medför att mängden grönyta per person blir liten. Det ska dock sägas att mängden grönyta per person på intet sätt är låg i Visby. The World Health Organization (WHO) rekommenderar minst 9 kvadratmeter offentlig grönyta per boende, vilket uppfylls med god marginal i Visby.

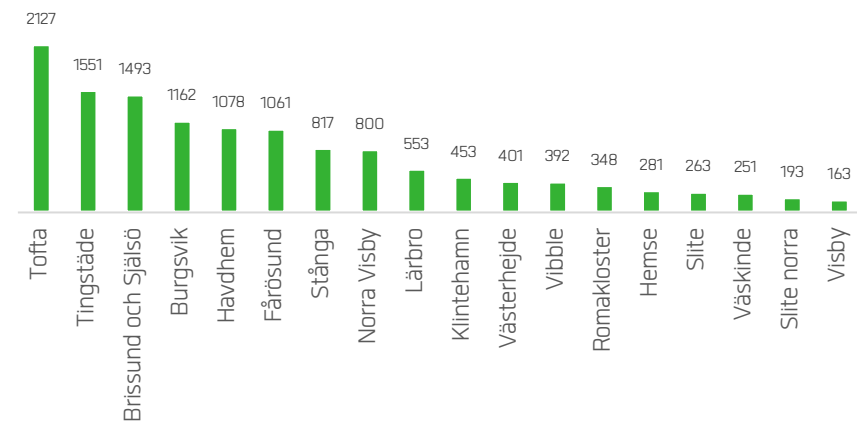
ANDEL GRÖNYTA

Andel offentligt tillgänglig grönyta i Gotlands tätorter (%)



GRÖNYTA PER PERSON

Offentligt tillgänglig grönyta per boende i Gotlands tätorter (kvm)



UPPLEVD TILLGÅNG OCH NÖJDHET

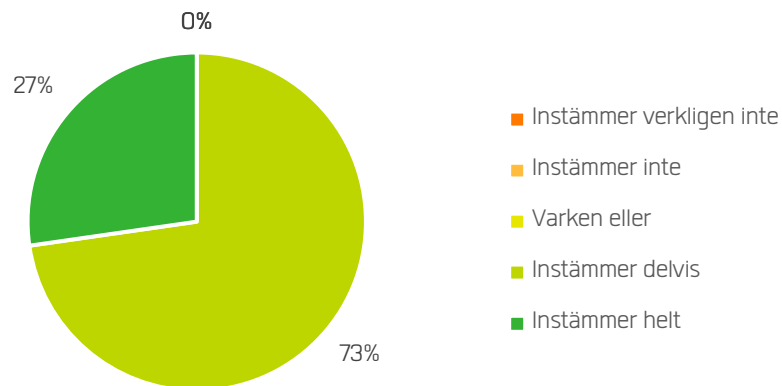
I webbdialogen fanns det utöver att markera platser även möjlighet att svara på två påståenden:

- Jag upplever god tillgång på grönområden i min närhet (elva svarande)
- Jag är nöjd med parkerna och grönområdena där jag bor (tio svarande)

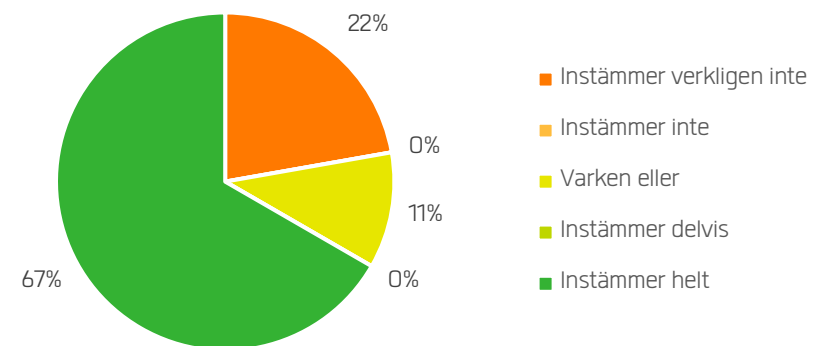
Samtliga svarande i Slite upplever en god tillgång på grönområden.

67 procent av de svarande är nöjda med parkerna och grönområdena, medan 22 procent inte är det.

Man kan tolka dessa svar som att tillgången på grönområden i Slite är god, men att det finns behov av att utveckla grönområdena ytterligare för att göra dem mer attraktiva.



Svar på påståendet: Jag upplever god tillgång på grönområden i min närhet



Jag är nöjd med parkerna och grönområdena där jag bor

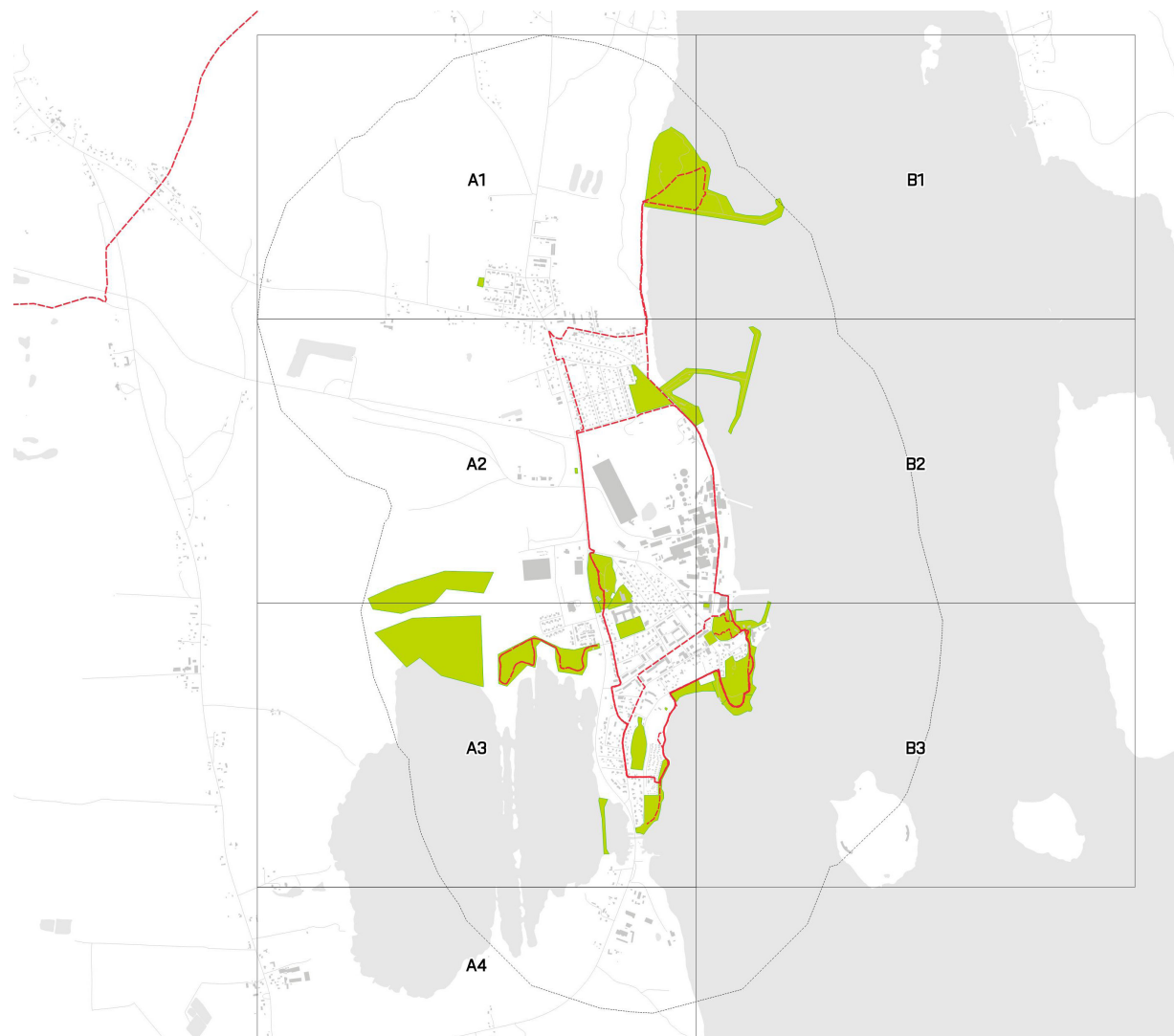
REGISTER

KARTREGISTER

På sidorna som följer redovisas samtliga sociotopytor i Slite, inklusive sociala värden. Även viktiga stråk redovisas.

SOCIALA VÄRDEN

- Naturupplevelse (Na)
- Vinteraktivitet (Vi)
- Picknick (Pi)
- Lek (Le)
- Promenad (Pr)
- Utsikt (Ut)
- Lugn och Ro (Lu)
- Kulturupplevelse (Ku)
- Sport och träning (Sp)
- Mötesplats (Mö)
- Bad (Ba)
- Blomprakt (Bl)
- Bollplan (Bo)
- Djurhållning (Dj)
- Lekplats (Lp)
- Evenemang (Ev)
- Grönområde (Gr)
- Odling (Od)
- Vattenkontakt (Va)
- Skogskänsla (SK)



A1

Lekplatsen vid Gärðersvägen
Mo.Lp.Gr.

Naturområdet norr om Österby
Na.Pr.Ut.Lu.Gr.Va



A2

Närs
Sp.Lp.Gr.

Länna småbåtshamn
Na.Pi.Pr.UT.Ba.Gr.Va

Utsiktsplatsen över
Cementas brott

Gotland Bike Park
UT.Ku.Sp.

Kyrkberget
Vi.Pr.Lu.Gr.

Förskolan Solkilintén
Le.Gr.

Sandburgar
Na.Pr.UT.Lu.Gr.Va

Skolgården
Mo.Lp.Gr.

Kilåkern
Mo.Gr.

A3

Gotland Bike Park
Ut, Ku, Sp.

Sandburgar
Na, Pr, Ut, Lu, Gr, Va.

Motionsspåret
Na, Pr, Lu, Sp, Gr, Sk.

Kyrkberget
Vi, Pr, Lu, Gr.

Förskolan Solklinten
Le, Gr.

Skolgården
Mo, Lp, Gr.

Kläkern
Mo, Gr.

Torget
Le, Sp, Mo.

Badstranden
Na, Pr, Ut, Lu, Mo, Ba, Va.

Lekplatsen vid campingen
Lp.

Slottsbacken
Pr, Ut, Lu, Gr.

Oasen
Le, Pr, Gr, Va.

Järnvägsbanken
Na, Pr, Ut, Lu, Va.

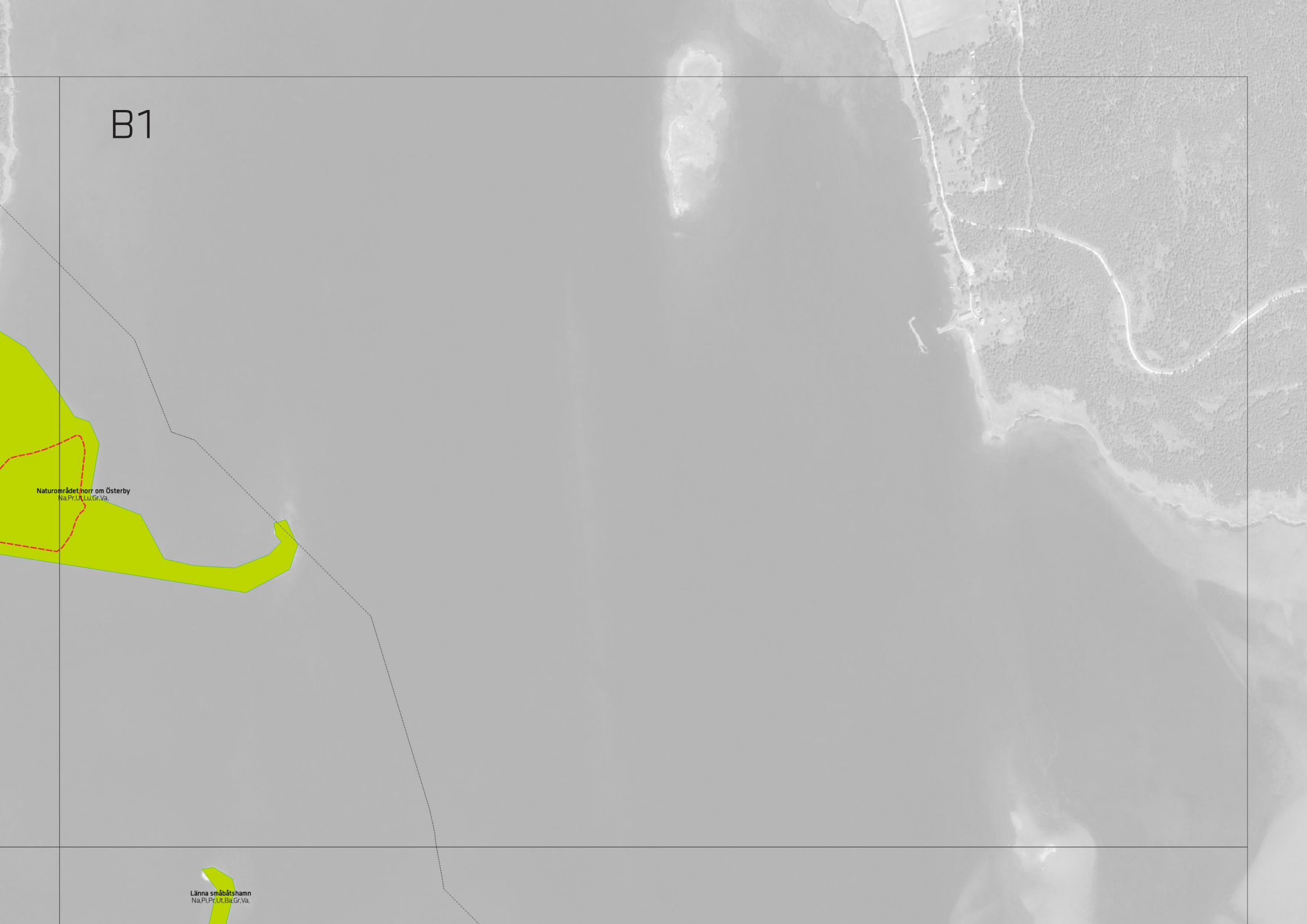
A4



B1

Naturområdet norr om Österby
Na, Pr, Ut, Lu, Gr, Va

Länna småbåtshamn
Na, Pi, Pr, Ut, Ba, Gr, Va



B2

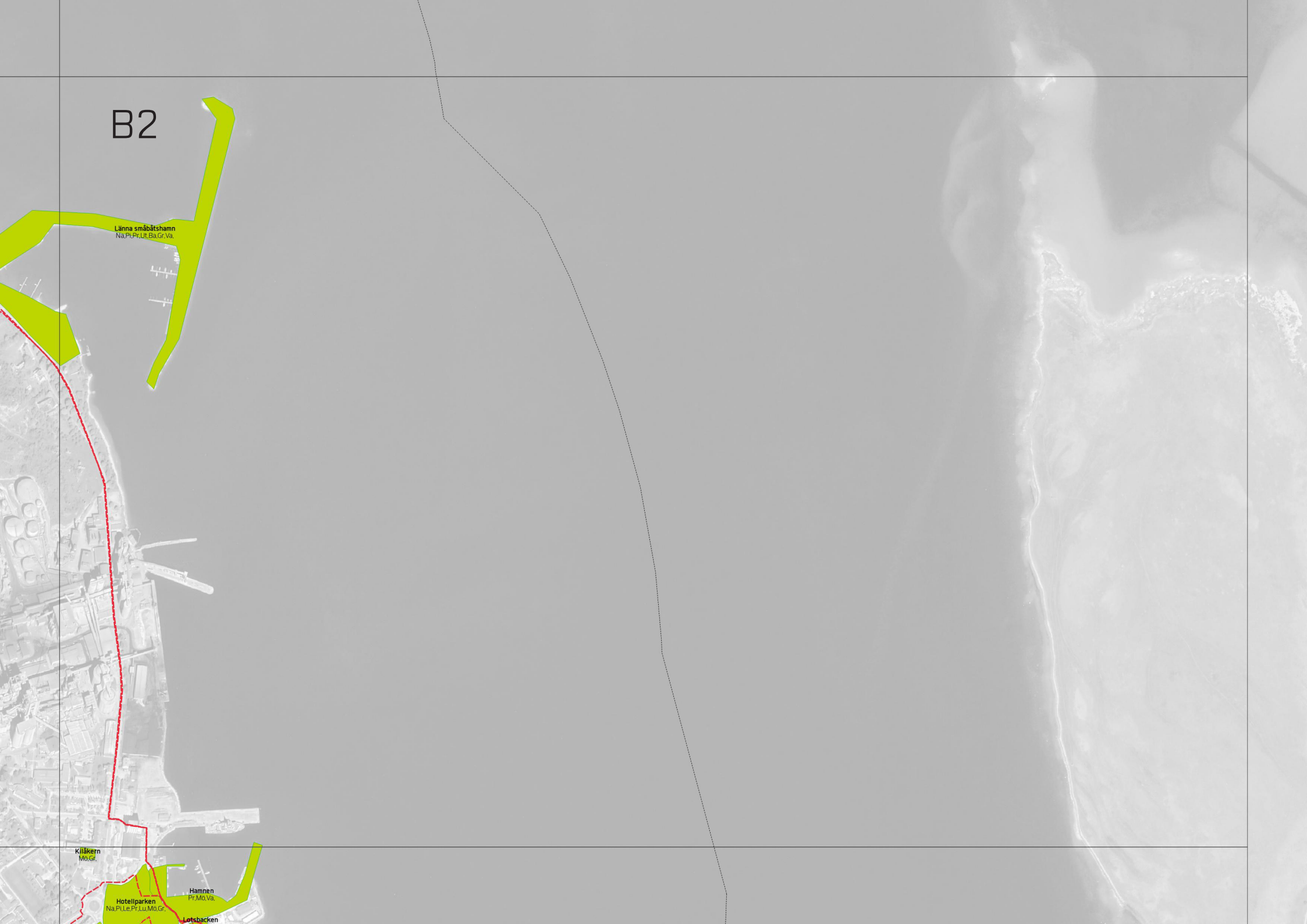
Länna småbåtshamn
Na,Pr,UT,Ba,Gr,Va.

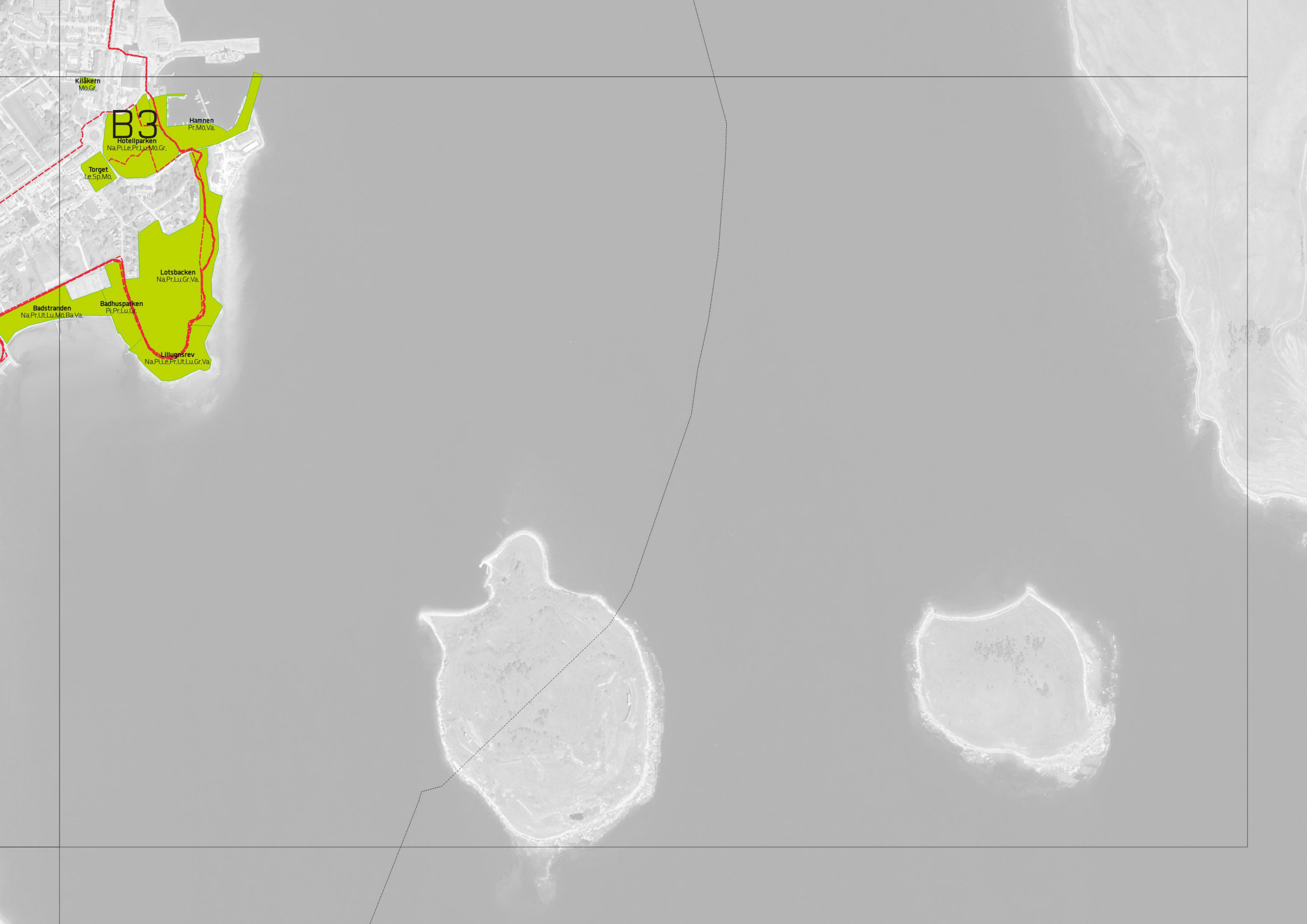
Klåkern
Mo,Gr.

Hotellparken
Na,Pl,Le,Pr,Lu,Mo,Gr.

Hämn
Pr,Mo,Va.

Lotsbacken





Kilåker
Mo.Gr.

B3
Hoteliparken
Na.Pi.Le.Pr.Lu.Mo.Gr.

Hamnen
Pr.Mo.Va.

Torget
Le.Sp.Mo.

Lotsbacken
Na.Pr.Lu.Gr.Va.

Badstranden
Na.Pr.Ut.Lu.Mo.Ba.Va.

Badhusparken
Pi.Pr.Lu.Ut.

Lillugnsrev
Na.Pi.Le.Pr.Ut.Lu.Gr.Va.

