

SOCIOTOPKARTERING I LÄRBRO

INNEHÅLL

Sammanfattning	3
Inledning	4
FAVORITPLATSER	9
Lärbrobornas favoritplatser	10
FÖRBÄTTRINGSFÖRSLAG	12
Lärbrobornas förbättringsförslag	13
SOCIOTOPKARTERING	16
Kartläggning och namnsättning av friytor	17
De sociala värdena	18
Mångfald av sociala värden	21
Promenadstråk	22
NÄRHET TILL SOCIALA VÄRDEN	23
Avstånd till grönområde	24
Avstånd till lekmöjlighet	25
Avstånd till lekplats	26
Avstånd till lugn och ro	27
Avstånd till sport och träning	28

TILLGÅNG TILL GRÖNOMRÅDEN	29
Grönområden i tätorter	30
Andel grönyta	31
Befolkningstäthet	32
Grönyta per person	33
Jämförelse mellan Gotlands tätorter	34
Upplevd tillgång och nöjdhet	35
REGISTER	36
Kartregister	37

MEDVERKANDE

REGION GOTLAND

Projektledare: Jenny Sandberg

Expertvärdering, Region Gotland: Jenny Sandberg, Evelina Lindgren, Johanna Snöbohm, Pernilla Johansson, Malena Bendelin, Cora Juniwik, Per Wallstedt, Olov Nordvall

www.gotland.se

SPACESCAPE

Projektansvarig: Ida Wezelius

Klara Bäckström

www.spacescape.se

SAMMANFATTNING

Sociotopkarteringen av Gotlands tätorter syftar till att kartlägga de offentliga friytorna med avseende på funktion, sociala värden och tillgänglighet. Med ”offentlig friyta” menas mark som är obebyggd och tillgänglig för allmänheten, till exempel natur, parker, lekparkar och torg. I Visby, Roma, Fårösund och Lärbro har det inte genomförts några sociotopkarteringar tidigare. I Klintehamn, Hemse, Katthammarvik, Burgsvik och Slite finns sociotopkarteringar sedan tidigare. Dessa har kompletterats och uppdaterats.

Det omfattande arbetet med att kartlägga de offentliga friytorna i Lärbro har innefattat en brukarvärdering (webbdialog och fokusgruppsintervjuer) och en expertvärdering (områdesavgränsning, observationer, identifiering av sociala värden och namnsättning).

WEBBDIALOGEN

Med webbenkäten ”Bästa platsen i Lärbro” (<https://www.placetoplan.se/larbro>) fick allmänheten under juni–september 2020 möjligheten att markera en favoritplats och beskriva dess kvaliteter. I webbenkäten fanns också möjligheten att utveckla beskrivningen och föreslå förbättringsåtgärder.

Av de svarande i Lärbro lämnades totalt 80 platsmarkeringar, varav 32 var favoritplatser och 48 var förbättringsförslag.

Könsfördelningen bland de svarande var relativt

jämn, med 43 procent kvinnor och 58 procent män.

I Lärbro inkom svar från alla åldersgrupper utom den äldsta. 81 procent av platsmarkeringarna lämnades av svarande i åldern 30–69 år. Enbart 3 procent av platsmarkeringarna inkom från svarande över 70 år. Barn (0–9 år) och unga vuxna (20–29 år) var också underrepresenterade.

Flest platsmarkeringar lämnades av boende, följt av besökare.

FAVORITPLATSER

Favoritplatserna beskrevs i högst utsträckning med kvaliteterna naturupplevelse, kulturupplevelse, mötesplats, sport och träning och lek. Utsikt, bad och vinteraktivitet användes inte av någon för att beskriva favoritplatserna.

De platser som fick flesta favoritmarkeringar var Gamla banvallen, Forsavallen, Lärbros lekplats samt Kyrkänget.

FÖRBÄTTRINGSFÖRSLAG

De förbättringsåtgärder som de svarande ville se rörde främst kvaliteten promenad. Även naturupplevelse, sport och träning och mötesplats användes för att beskriva önskade förbättringar.

TILLGÅNG TILL GRÖNOMRÅDEN

Sociotopkarteringen utgår från brukarvärderingen

och syftar till att hitta ytor med höga sociala värden. Den utgör därför ingen fullständig kartläggning av grönstrukturen och jämförelser mellan tätorter kan därför bli missvisande. Tillgången till grönområden analyseras därför bättre med hjälp av den kartläggningen av grönstrukturen i landets tätorter som SCB har gjort. Denna kartläggning redovisar samtliga grönområden som uppgår till minst 0,5 hektar och som är allmänt tillgängliga.

- I Lärbro uppgår andelen grönyta till över 15 procent i de norra delarna av tätorten, medan andelen är betydligt mindre i de södra delarna.
- Rymligheten i Lärbro är mycket hög och uppgår till över 100 kvadratmeter grönyta per boende i hela tätorten.

57 procent av de svarande i Lärbro upplever en god tillgång på grönområden. 28 procent av de svarande instämmer dock inte i detta påstående.

Endst 21 procent av de svarande är nöjda med parkerna och grönområdena, medan 79 procent inte är det.

Man kan tolka dessa svar som att det finns ett stort behov av att utveckla grönområdena i Lärbro ytterligare för att göra dem mer attraktiva.

INLEDNING

BAKGRUND

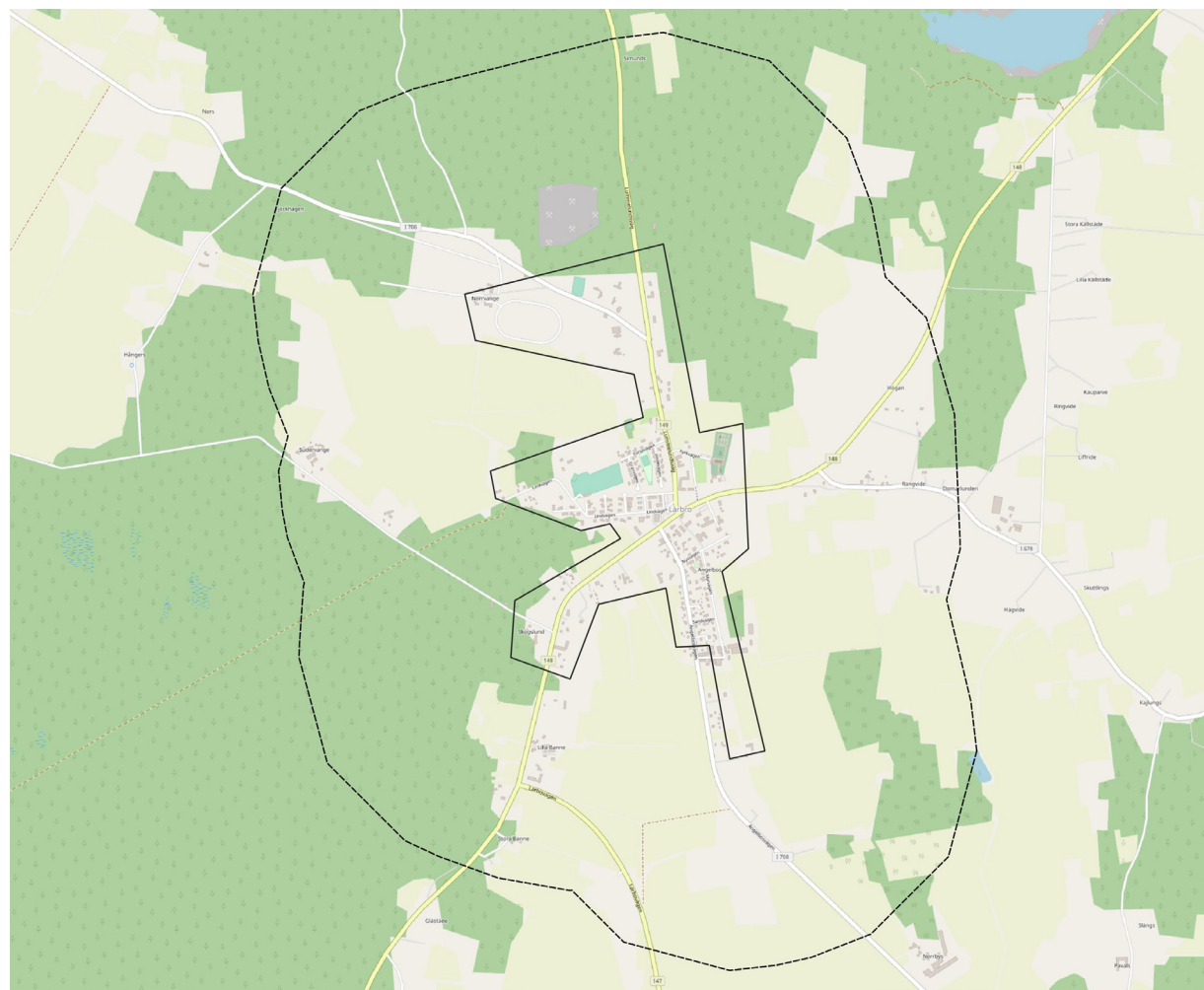
Sociotopkartering som verktyg har sedan 2010 använts i några av Gotlands mindre tätorter som planeringsunderlag till fördjupade översiktsplaner. Inför revideringen av översiktsplanen, samt arbetet med en grönstrategi och en grönplan behövs sociotopkarteringar av övriga tätorter.

Region Gotland har därför gett Spacescape i uppdrag att genomföra sociotopkarteringar av Visby, Roma, Fårösund och Lärbro då det i dessa tätorter inte har genomförts några sociotopkarteringar tidigare. I Klintehamn, Hemse, Katthammarsvik, Burgsvik och Slite finns sociotopkarteringar sedan tidigare. Dessa har kompletterats och uppdaterats.

Sociotopkarteringen av Gotlands tätorter syftar till att kartlägga de offentliga friytorna med avseende på funktion, sociala värden och tillgänglighet.

AVGRÄNSNING

Sociotopkarteringen görs i Lärbro tätort med 1 km omland. I den webbdialog som genomfördes gick det endast att lämna synpunkter inom detta område.



Lärbro tätort med 1 km omland

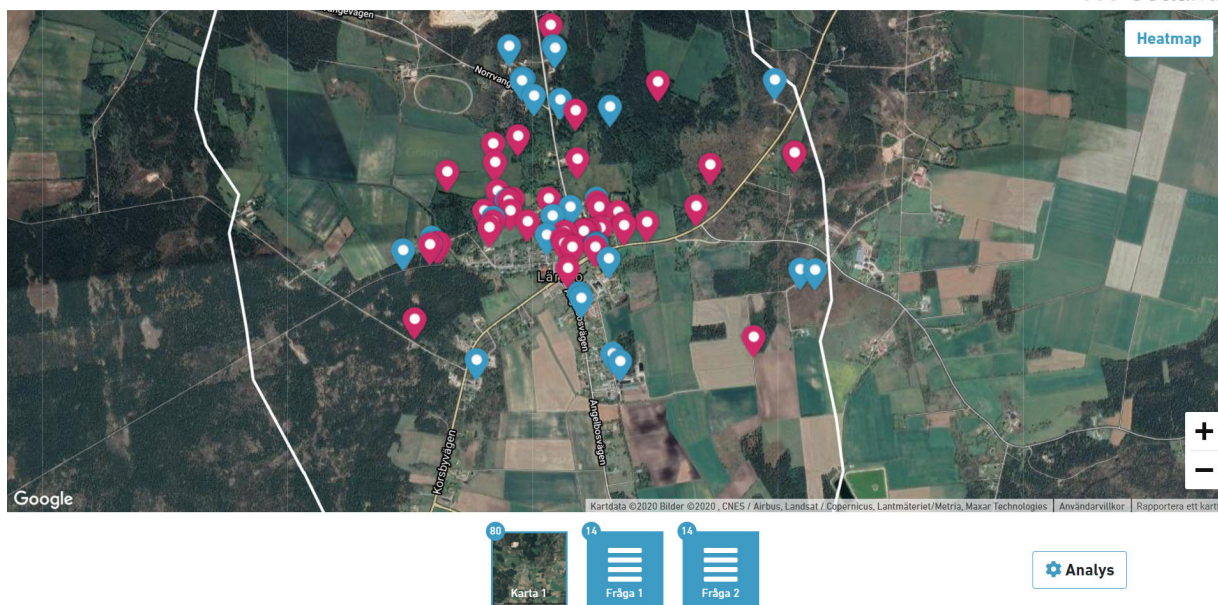
METOD

Genom att använda sociotopkarteringsmetodiken, utvecklad av Stockholms stad, har friytor i Lärbro kartlagts och klassificerats. Sociotopkartan som metod finns bland annat beskriven i Sociotophandboken (SBK 2003:2) samt i den vetenskapligt publicerade artikeln *Sociotope mapping: Exploring public open space and its multiple use values in urban and landscape planning practice* (Nordisk Arkitekturforskning, Ståhle, 2006).

Centralt i sociotopkartemetoden är att inhämta kunskaper från både brukare och experter. Med brukarvärderingen tillförs en lokal förankring och ökad kunskap om platsernas användning. Brukarvärderingen består av en webbdialog och fokusgruppsintervjuer. I expertvärderingen kartläggs sociotopytor med hjälp av resultaten från brukarvärderingen, kompletterat med platsobservationer och studier av kartmaterial. Experterna utgörs i detta fall av personer på Spacescape samt Region Gotland.

I sociotopkartan summeras resultaten från brukarvärderingen och expertvärderingen i en digital kartläggning där brukarvärderingen och expertvärderingen kompletterar varandra. Här kan expertvärderingen ses som en kvalitetssäkring i bedömningen av rimligheten i brukarnas värdering av olika platser. De värderingar som överensstämmer i brukar- och expertvärderingen används direkt i sociotopkartan. Där det uppstår skilda värderingar görs en andra expertvärdering och reflektion kring om de sociala värdena är rimliga. Det är viktigt att lokal kunskap som tidigare varit okänd av experten eller kommunen får ge avtryck i sociotopkartan.

Bästa platsen i Lärbro



Webbdialogen är en viktig del av brukarvärderingen. Kartan visar samtliga platsmarkeringar som inkom.

WEBBDIALOG

Med webbenkäten "Bästa platsen i Lärbro" (<https://www.placetoplan.se/larbro>) fick Lärbroborna under juni–september 2020 möjligheten att markera en favoritplats och beskriva dess kvaliteter. För att underlätta en systematisk kunskapsinhämtning användes 11 kategorier av vanligt förekommande sociala värden (se sidan 18). I webbenkäten fanns också möjligheten att utveckla beskrivningen och föreslå förbättringsåtgärder. Enkäten resulterade i 80 platsmarkeringar, i många fall med utförliga beskrivningar och förbättringsförslag. Skolor och förskolor i området kontaktades och personal uppmanades att lämna svar om var de vistas med barnen.

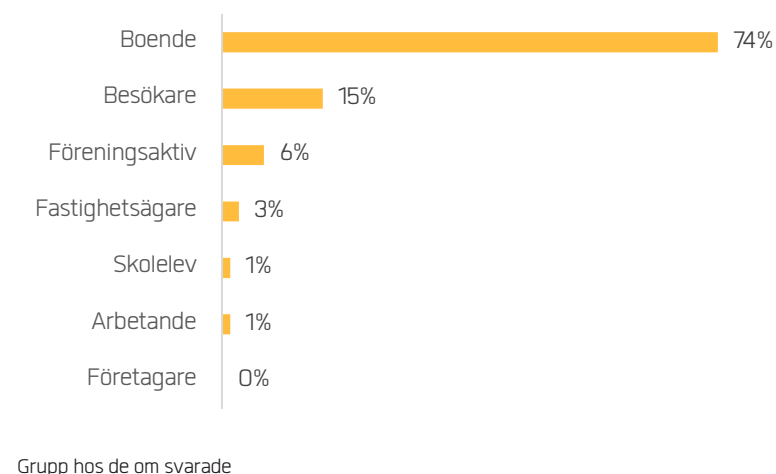
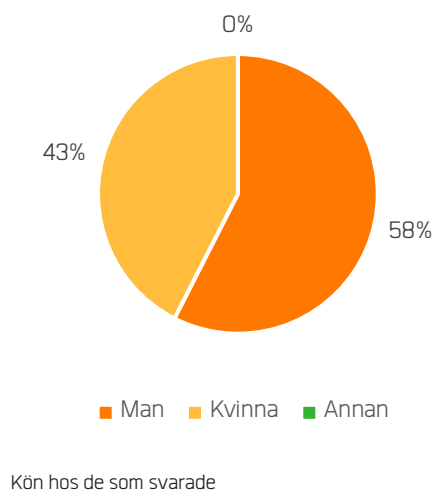
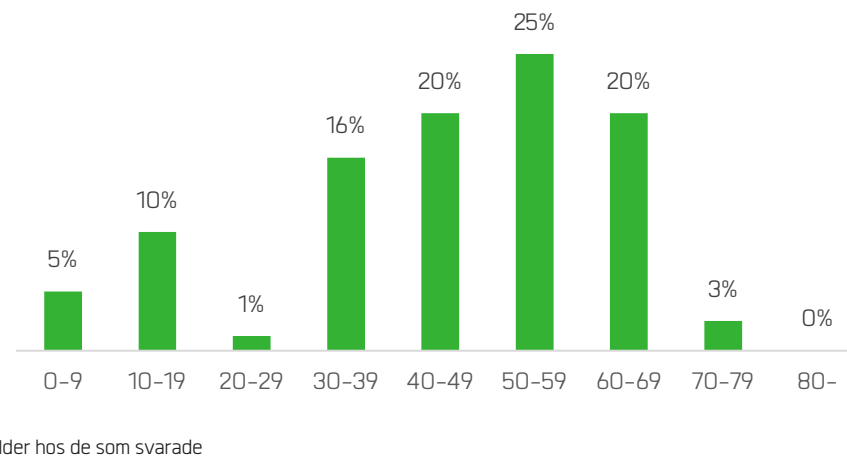
VILKA SVARADE?

Av de svarande i Lärbro lämnades totalt 80 platsmarkeringar, varav 32 var favoritplatser och 48 var förbättringsförslag.

Könsfördelningen bland de svarande var relativt jämn, med 43 procent kvinnor och 58 procent män.

I Lärbro inkom svar från alla åldersgrupper utom den äldsta. 81 procent av platsmarkeringarna lämnades av svarande i åldern 30–69 år. Enbart 3 procent av platsmarkeringarna inkom från svarande över 70 år. Barn (0–9 år) och unga vuxna (20–29 år) var också underrepresenterade.

Flest platsmarkeringar lämnades av boende, följt av besökare.



FOKUSGRUPPER

Som ett komplement till webbenkäten genomfördes fokusgruppsintervjuer, där deltagarna valdes ut för att få en så bred geografisk och demografisk spridning som möjligt. Inbjudan skickades till flertalet föreningar och det fanns möjlighet att anmäla sitt intresse att delta i fokusgrupp via hemsidan.

Utöver att deltagarna fick möjlighet att svara på webbenkäten individuellt hade de möjlighet att i grupp beskriva kvaliteter och behov av förbättringsåtgärder. På grund av rådande omständigheter med covid-19-pandemin hölls fokusgrupperna digitalt. I Lärbro genomfördes två fokusgruppsintervjuer.

FOKUSGRUPP MED FÖRENINGAR

Den 27 augusti och den 28 augusti 2020 genomfördes fokusgruppsintervjuer med representanter från föreningslivet i Lärbro, bland annat Lädubro och Lärbro Bygdegårdsförening.

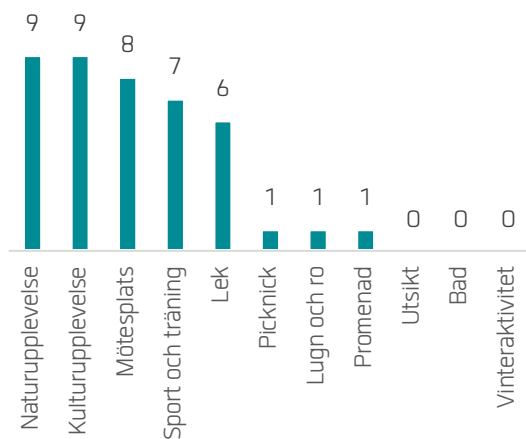
FAVORITPLATSER

LÄRBRORNBORNAS FAVORITPLATSER

På kartan till höger syns de 32 platser som de svarande i webbenkäten angav som favoritplatser.

Favoritplatserna beskrevs i högst utsträckning med kvaliteterna naturupplevelse, kulturupplevelse, mötesplats, sport och träning och lek. Utsikt, bad och vinteraktivitet användes inte av någon för att beskriva favoritplatserna.

På kommande sidor redovisas de favoritplatser som framkom i webbdialogen.



Kvaliteter som beskriver de utpekade favoritplatserna i webbdialogen



Utpekade favoritplatser i webbdialogen

På denna sida redovisas de favoritplatser som framkom i brukarvärderingen, både i webbdialogen och i fokusgruppsintervjuerna. Karta som visar var platserna finns hittas på sidan 10.

1. GAMLA BANVALLEN

Området uppskattas för sin vackra natur, perfekt för motion och promenader.

”Just den här lilla parkdungen är nog den vackraste platsen i Lärbro. Jättefins stigar och mysig natur.”

Kvinna, 50–59 år, besökare till området

”Vårt älskade tågspår. sätt gärna upp belysning men asfaltera för guds skull inte!”

Kvinna, 40–49 år, boende i området

”Mycket uppskattat motionsspår!”

Kvinna, deltagare fokusgrupp

2. FORSAVALLEN MED OMGIVNINGAR

Forsavallen beskrivs som en viktig plats för både motion och lek. Här finns fotbollsplaner, en tennisbana och en boulebana. Området bakom Forsavallen är fint för promenader.

”Forsavallen är så oerhört viktig för Lärbro-bor. Lärbro IF gör ett enormt jobb för att låta platsen vara för träning för unga (och vuxna). Platsen behöver en rejäl ansiktslyftning men det är nog Lärbros viktigaste ställe för att röra på sig när det kommer till unga. Superviktigt och bra!”

Man 30–39 år, boende i området

”Bakom forsavallen är det fint att gå, där brukar även årets majbrasa vara. Behåll gärna denna plats för rekreation och utveckla den gärna. Närheten till Forsavallen och avstånden till de stora vägarna gör platsen mycket barn- och djurvänlig!”

Kvinna 0–9 år, boende i området

”Fotbollsträning och annat som gynnar lokalsamhället.”

Kvinna, deltagare fokusgrupp

3. LÄRBROS LEKPLATS

Lekplatsen är en viktig mötesplats för Lärbros barn och är omtyckt av många.

”Lärbros lilla lekplats. Ack så liten men så behövd. Många förskolegrupper går dit (och önskar säkrare väg) och den uppskattas mycket av barn. Skulle med fördel kunna bli lite större för att ge variation och mer möjlighet till lek!”

Kvinna 40–49 år, boende i området

4. KYRKÄNGET

Platsen är omtyckt av många och beskrivs med vistelsekvaliteterna naturupplevelse och lek.

”Ängnet är mycket populärt för förskolebarn att besöka när de utforskar naturen! Tillsammans med ett övergångsställe för säker gång mellan förskola/skola och ängnet kan det fortsätta att vara en populär plats för Lärbros yngsta!”

Kvinna 40–49 år, boende i området

5. KORSBYGÅRDEN

Bygdegården är en mycket populär mötesplats.

”Den tillgängliga mötesplatsen för alla. Året runt. Ideellt. Egna arrangemang och andras.”

Kvinna 60–69 år, föreningsaktiv i området

6. SKOLGÅRDEN

Skolgården är en mötesplats även utanför skoltid.

”hyffsad plats att vara på på kvällstid”

Man 10–19 år, boende i området

7. LAJKARHAJD OCH KLANGSTENEN

Platsen är utpekad som ett vackert strövområde.

”Här finns Klangstein, en häftig plats att besöka.”

Kvinna 40–49 år, boende i området

8. SKOGEN ÖSTER OM KAPPELHAMNSVÄGEN

Skogen har pekats ut som en viktig plats för bland annat Lärbro skola.

”Skogen som vi går till varje vecka! Lärbro skola!”

Kvinna 50–59 år, arbetande i området

9. NATUROMRÅDET VÄSTER OM VÄG 148

Naturområde med promenadstigar.

”Fint promenadområde med infoskyltar”

Kvinna 30–39 år, besökare till området

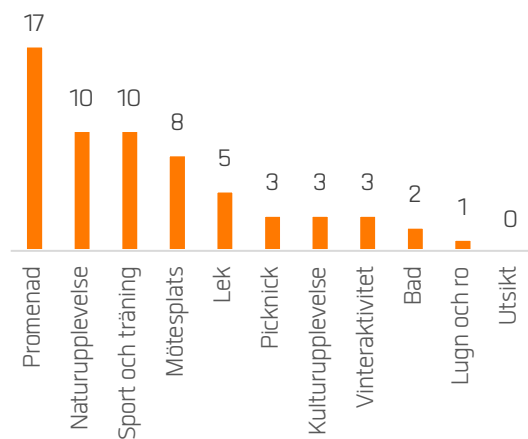
FÖRBÄTTRINGSFÖRSLAG

LÄRBROBORNAS FÖRBÄTTRINGSFÖRSLAG

På kartan till höger syns de 48 platser där de svarande i webbenkäten ville se olika förbättringsåtgärder.

De förbättringsåtgärder som de svarande ville se rörde främst kvaliteten promenad. Även naturupplevelse, sport och träning och mötesplats användes för att beskriva önskade förbättringar.

På kommande sidor redovisas de förbättringsförslag som framkom i webbdialogen.



Kvaliteter som beskriver de utpekade förbättringsförslagen i webbdialogen



Utpekade favoritplatser i webbdialogen

På kommande sidor redovisas de förbättringsförslag som framkom i brukarvärderingen, både i webbdialogen och i fokusgruppsintervjuerna. Karta som visar var platserna finns hittas på sidan 13.

1. MIDSOMMARPARKEN

Gräsplanen beskrivs som en outnyttjad plats med utvecklingspotential. Många svarande ser en potential att här skapa en mötesplats för boende i Lärbro, gärna med lekmöjligheter. En badvänlig fontän, fjärlshus och tulpanlabyrinter för stora och små är idéer som framkom i dialogen.

”Hade varit trevligt med någon form av lekpark i Lärbo. Ofta är Lärbo en genomres-ort, där man pausar och handlar och kanske tankar eller käkar en pizza. Tror att detta hade blivit mer lockande med någon form av aktivitet för barnen.”

Kvinna 30–39 år, boende i området

”Stor, bra plats som inte används till något annat än en midsommarstång. Upp med ett rejält staket, ställ in bord och bänkar, sandlåda och lektorn till barnen, kanske någon grillplats. :)”

Kvinna 30–39 år, boende i området

”Här är en bra plats för att kunna skapa en mötesplats för boende i Lärbro och dess ”förorter” och genomresande på norr.”

Man 40–49 år, boende i området

”Gör om midsommarparken till:

a) En badvänlig fontän

b) Fjärlshus

c) Tulpaninferno och tulpanlabyrinter för stora och små blomentusiaster (gärna med stor planeringsfest i samband med den årliga Lärbrodagen).”

Kvinna, deltagare fokusgrupp

2. FORSAVALLEN MED OMGIVNINGAR

Idrottsplatsen fyller en viktig funktion för boende i Lärbro men är i behov av upprustning.

”Forsavallen känns väldigt nedgången. Den nyttjas fortfarande friskt för fotbollsspelande men boule-/bocciplanen ser inte ut att användas, ej heller tennisbanan. Det finns nog mycket outnyttjad potential som går till spillo här.”

Man 30–39 år, besökare till området

”bygg en skatepark för lite äldre barn på den gamla grusplanen. Belysningen går kankse att skrämja liv igen”

Man 40–49 år, boende i området

”Området kring Forsavallen är mycket lämplig för en vandringsled/motionsspår. Idag finns bara fd. järnvägsspåret. Behovet av ett promenadstråk är stort och det finns i alla andra tätorter på ön.”

Man 50–59 år, fastighetsägare i området

”Ta hand om Forsavallen och gör om den gamla tennisbanan till paddelbana och renovera boulebanan.”

Kvinna, deltagare fokusgrupp

3. GAMLA BANVALLEN

Lärbroborna saknar en motionsslinga och ser gärna att den gamla banvallen inkluderas i en sådan.

”Gamla banvallen är en välutnyttjad slinga ur promenad- och rekreationssynpunkt. För närvarande finns dock inga bra motionsspår i Lärbro så någon slinga skulle gärna få iordningställas. Vanligen blir det sträckan från banvallen, förbi Hångers källa och Ganns ödekyrka och sedan Norrvangevägen tillbaka till samhället vilket innebär att man får gå långsmed vägarna vilket inte är optimalt.”

Man 30–39 år, besökare till området

”Se till att fd. järnvägen röjs. den är ett en mycket populär vandringsled men börjar att växa igen.”

Man 60–69 år, boende i området

”Skapa en Hälsans stig – en vandringstur som går runt med början och slut. Gärna med järnvägsspåret inkluderat.”

Kvinna, deltagare fokusgrupp

4. GRÖNOMRÅDET MELLAN FORSAVALLEN OCH BOSTÄDERNA

Grönområde med gräsytor och skogsdungar med hög utvecklingspotential. Området är bilfritt och barnvänligt. En klätterbana och lekmöjligheter är förslag som framkom i dialogen.

”En gång var det skog här, nu bara sly och ovårdad mark utan något skönhetsvärde.”

Kvinna 70–79 år, boende i området

”I grönområdet i SoCo (South of Coop) mellan bostäderna och Forsavallen finns ett grönområde som kan bli en plats för klätterbana och lek till barn.”

Kvinna, deltagare fokusgrupp

5. LÄRBROS LEKPLATS

Pulkabacken är en mycket viktig plats för Lärbros barn. Det önskas bättre belysning och enskridskoyta.

”Denna bortglömda lilla plätt är barnens pulkbacke vintertid. Tänk om det gick att få en liten skridskoyta där också. Inte för ishockymatcher men en liten en. Och ta för guds skull inte bort pulkabackarna, de är så omtyckta! förstärk de istället med belysning!”

Kvinna 0–9 år, boende i området

6. KYRKÄNGET

Skyltning samt bord och bänkar skulle göra Kyrkänget med tillgängligt.

”Kyrkänget i Lärbro är rätt fint men anonymt. Någon form av skyltning för att inbjuda folk till promenader eller fikastunder i ängst skulle vara önskvärt.”

Man 30–39 år, besökare till området

”Kyrkänget i Lärbro är en underbar plats. Några bord och bänkar för fika/picnic skulle vara fint.”

Kvinna 50–59 år, boende i området

ÖVRIGA SYNPUNKTER

”Ungdomar hänger vid skolgården eller vid Coop. Det saknas en plats för ungdomar. Parkaktivitet eller skatepark. En naturlig mötesplats för yngre. Hänger/samlas vid busskuren. Vi behöver hitta lite olika aktiviteter för ungdomar. Ett område som är skyddat men inte övervakat.”

Deltagare fokusgrupp

”Många som rör sig på väg 149 samtidigt som det är mycket tung trafik. Många som går till gymmet. Cykelvägen slutar redan inne i samhället. Skulle gärna binda ihop Lärbros ”tre” delar.”

Deltagare fokusgrupp

”Man vill kunna röra sig mellan Coop, gymmet, skolan, idrottsplatsen!”

Deltagare fokusgrupp

SOCIOTOPKARTERING

KARTLÄGGNING OCH NAMNSÄTTNING AV FRIYTOR

OMRÅDESAVGRÄNSNING

För att kartlägga friytorna användes bland annat Lantmäteriets terrängkarta, OpenStreetMap, Google Satellite och fastighetsgränser. Den obebyggda markens biotopiska egenskaper och användning styrde friytornas avgränsning. Mindre friytor nära vägar utan tydliga sociala kvaliteter uteslöts, liksom ytor nära bebyggelse. Då en sociotop definieras som en offentlig tillgänglig friyta med likartad användning blir vissa sociotoper, som lekplatser, mycket små, medan exempelvis skogsområden blir stora.

PLATSOBSERVATIONER

Platsobservationer utfördes under juni 2020. Vädret varierade under observationsperioden, från svalt och regnigt till soligt och varmt. Sociotopvärden (se nästa sida) och antalet besökare på platsen noterades för varje friyta. Budget och tid begränsade antalet friytor som kunde observeras. Observationerna koncentrerades därför till Lärbro tätort. Totalt besöktes sju friytor i Lärbro.

IDENTIFIERING AV SOCIALA VÄRDEN

Kartläggningen av friytorna utgör sociotopkartans grund. Med hjälp av platsobservationerna, webbdialogen och fokusgruppsintervjuerna kan de sociala värdena (sociotopvärdena) identifieras. Dessa värden beskrivs på nästa sida.

NAMNSÄTTNING

Alla sociotopytor namnsätts. I första hand används officiella eller allmänt vedertagna namn. Där officiella namn saknas namnsätts friytorna utifrån närliggande gator, områden eller landmärken.

DE SOCIALA VÄRDENA

Med hjälp av tjugo sociala värden har vistelsekvaliteter i de offentligt tillgängliga friytorna kartlagts. Dessa värden har hämtats från tidigare sociotopkarteringar på andra platser, men har anpassats till den Gotländska kontexten.

I webbdialogen ingick endast elva av värdena. Detta för att göra webbdialogen så användarvänlig som möjligt. De värden som inte ingick i webbdialogen bedömdes vara möjliga att kartlägga med hjälp av vistelseobservationer, granskning av kartmaterial och befintlig kunskap.

De sociala värdena beskrivs på kommande sidor.

SOCIALT VÄRDE	INGICK I WEBBDIALOGEN
Naturupplevelse	Ja
Vinteraktivitet	Ja
Picknick	Ja
Lek	Ja
Promenad	Ja
Utsikt	Ja
Lugn och ro	Ja
Kulturupplevelse	Ja
Sport och träning	Ja
Mötesplats	Ja
Bad	Ja
Blomprakt	Nej
Bollplan (anlagd)	Nej
Djurhållning	Nej
Lekplats (anlagd)	Nej
Evenemang	Nej
Grönområde	Nej
Odling	Nej
Vattenkontakt	Nej
Skogskänsla	Nej

SOCIALA VÄRDEN I WEBBDIALOGEN

Följande elva sociala värden ingick i webbdialogen.

NATURUPPLEVELSE (NA)

Naturområde med spektakulär naturmiljö eller ovanliga arter.



VINTERAKTIVITET (VI)

Åka skridskor, pulka, skidor, snowboard, rodel med mera.



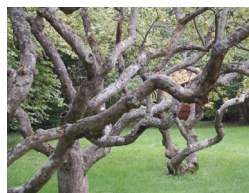
PICKNICK (PI)

Plats som bjuder in till picknick och/ eller grillning.



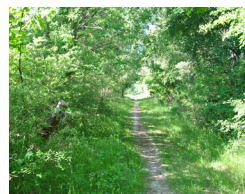
LEK (LE)

Park- och naturmiljöer som genom sin karaktär uppmuntrar till lek.



PROMENAD (PR)

Ytor med möjlighet till flanerande, strövande, hundrastning med mera.



UTSIKT (UT)

Utsikt över ett större område, från en höjd eller ut över ett öppet område.



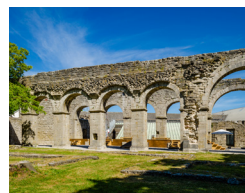
LUGN OCH RO (LU)

Upplevelsen av avskildhet, tystnad och avkoppling.



KULTURUPPLEVELSE (KU)

Plats med historiska värden, fornlämningar eller vacker parkmiljö.



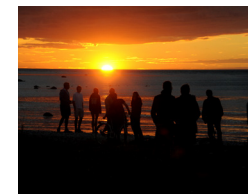
SPORT OCH TRÄNING (SP)

Markerade motionsspår för gång, cykel, löpning och ridstigar. Platser där skidspår anläggs om vintern. Även utegym, skateparker med mera.



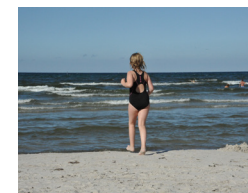
MÖTESPLATS (MÖ)

Viktig träffpunkt där det finns folkliv, plats där människor möts.



BAD (BA)

Badupplevelser, solbad och vattenlek.



KOMPLETTERANDE SOCIALA VÄRDEN

Följande nio sociala värden har kartlagts med hjälp av vistelseobservationer, granskning av kartmaterial och befintlig kunskap.

BLOMPRAKT (BL)

Uppleva blommor, planteringar och blommande trädgårdar.



BOLLPLAN (BO)

Anlagd plan för fotboll, basket, tennis, volleyboll med mera.



DJURHÅLLNING (DJ)

Djurhagar eller hundrastgårdar.



LEKPLATS (LP)

Barns lek på anordnad lekplats.



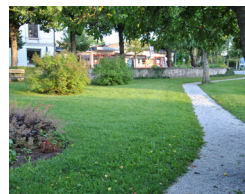
EVENEMANG (EV)

Plats för teater-, musik-, kultur-, motionsevenemang och festivaler.



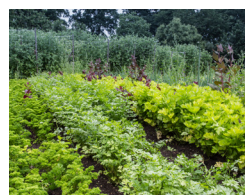
GRÖNOMRÅDE (GR)

Platser som domineras av vegetation och som människor söker sig till för att uppleva grönska.



ODLING (OD)

Odlingslott eller koloniträdgård samt fruktträdgårdar.



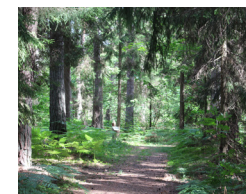
VATTENKONTAKT (VA)

Kontakt med större vattenyta vid exempelvis strand, klippa eller kaj.



SKOGSKÄNSLA (SK)

Upplevelsen av stor tyst skog.

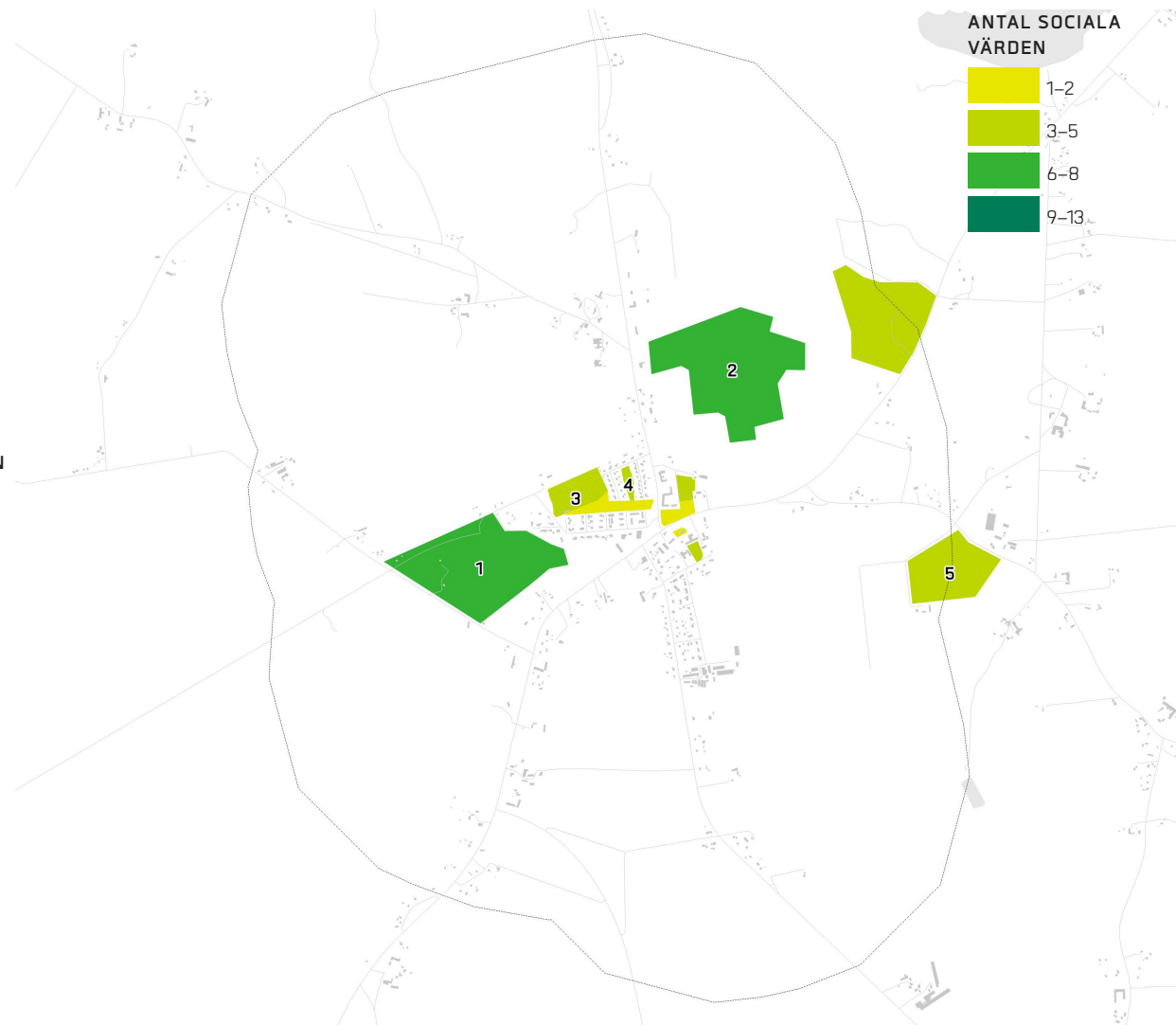


MÅNGFALD AV SOCIALA VÄRDEN

Genom att kartlägga hur många sociala värden en plats har kan potentialen för en ökad användning urskiljas. En plats med en mångfald av möjliga aktiviteter har förutsättningar att bli viktiga mötesplatser mellan människor med olika bakgrund, ålder och intressen. Erfarenheter från tidigare sociotopkarteringar har visat att det brukar finnas ett tydligt samband mellan populära platser och antalet sociala värden, något som även stämmer i Lärbro.

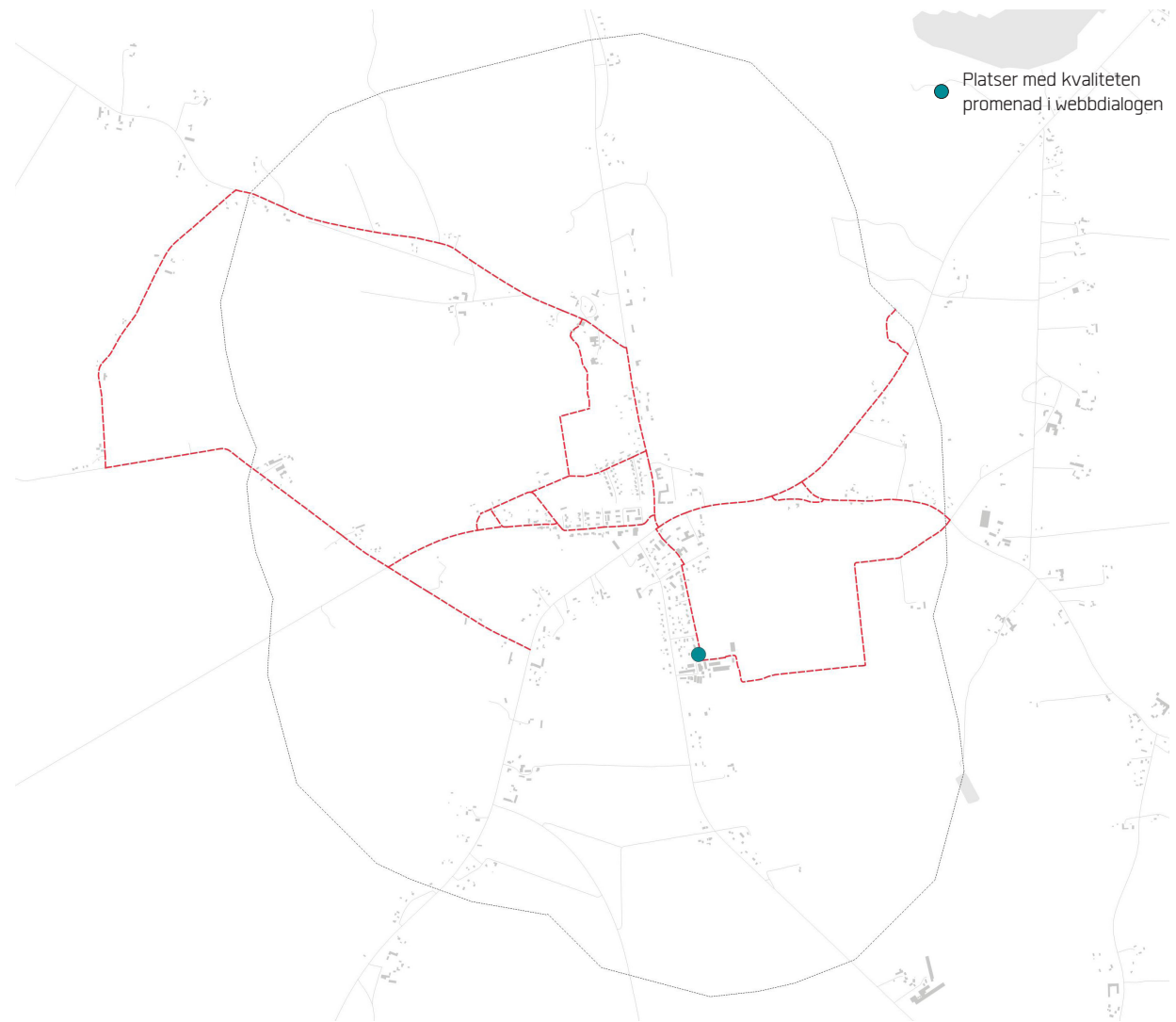
Följande platser i Lärbro har fem sociala värden eller fler:

NR	NAMN	ANTAL SOCIALA VÄRDEN	
1	Gamla banvallen	7	Na,Le,Pr,Lu,Sp,Gr,Sk,
2	Skogen öster om Kappelhamnsvägen	6	Na,Le,Pr,Lu,Gr,Sk,
3	Forsavallen	5	Le,Sp,Mö,Bo,Ev,
4	Lärbros lekplats	5	Vi,Mö,Bo,Lp,Gr,
5	Lajkarhjd och Klangstenen	5	Na,Pr,Lu,Ku,Gr,



PROMENADSTRÅK

Utöver ytor med sociala värden har viktiga promenadstråk kartlagts. Som utgångspunkt har Region Gotlands friluftslivs- och rekreationskarta använts. Denna har kompletterats med stråk som har framkommit i webbdialogen och fokusgruppsintervjuerna. En expertvärdering har slutligen gjorts av Region Gotland.



NÄRHET TILL SOCIALA VÄRDEN

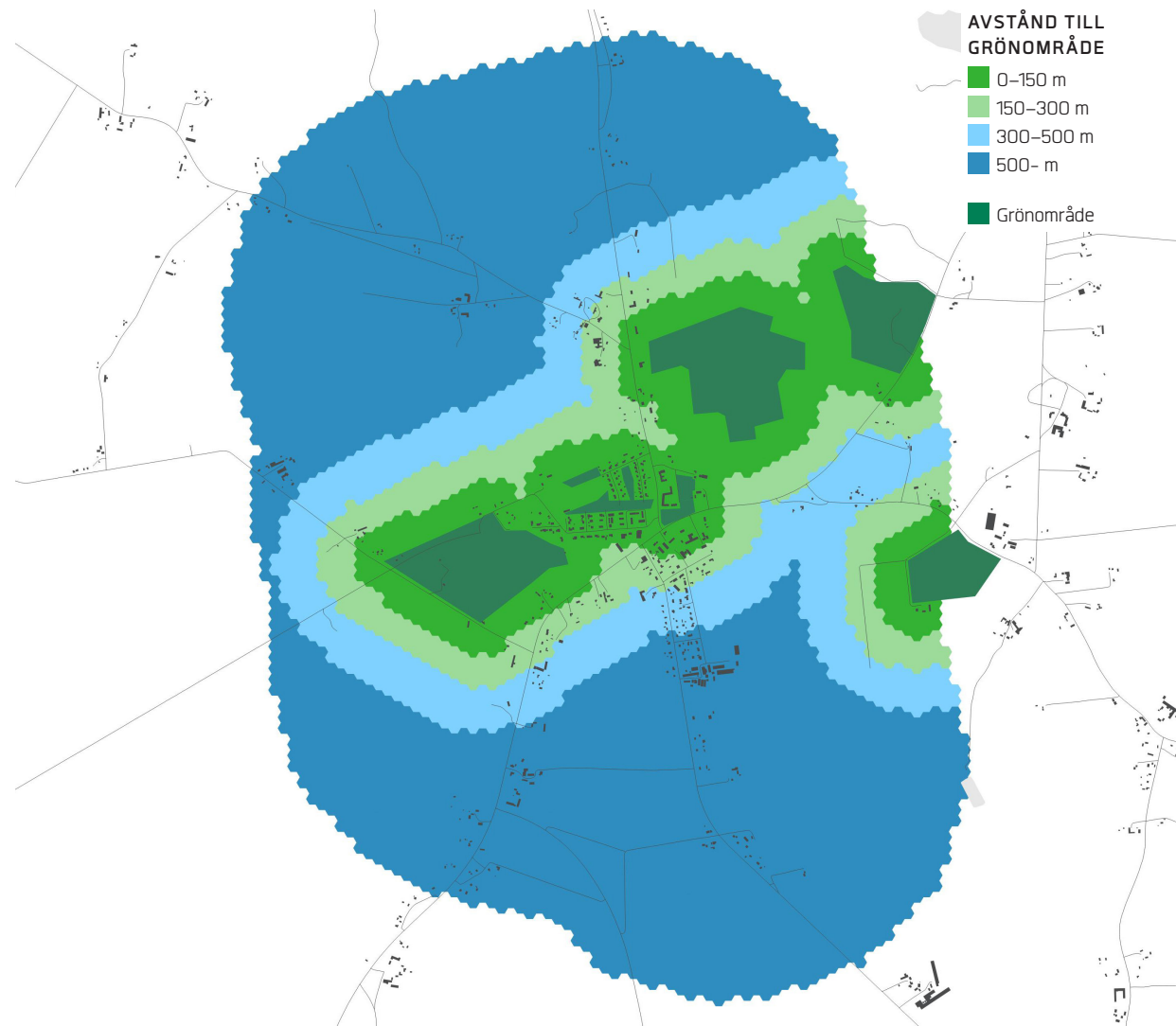
AVSTÅND TILL GRÖNOMRÅDE

Analysen redovisar avståndet (fågelvägen) till närmaste sociotopyta med värdet grönområde.

Gröna platser i staden ger möjlighet till rekreation, rofylldhet och närhet till vardagliga naturupplevelser. Forskning visar att närhet till gröna stadsrum också främjar hälsa och välbefinnande (Grahn & Stigsdotter, *Landscape planning and stress*, Urban Forestry & Urban Greening, 2003).

Forskning har visat att man till vardags inte gärna går längre än 200–300 meter för att ta sig till ett grönområde (Grahn & Stigsdotter, *Landscape planning and stress*, Urban Forestry & Urban Greening, Volume 2, Issue 1, 2003). Boverket och många städer i Sverige har därför antagit avståndet 300 meter som allmän riktlinje (Boverket, *Bostadsnära natur – inspiration & vägledning*, 2007). EU har i *European Common Indicators* (2003) föreslagit ett maxavstånd på 300 meter till närmaste offentliga plats.

I Lärbro når majoriteten av de boende ett grönområde inom 300 meter. I de södra delarna av tätorten är avstånden dock längre.

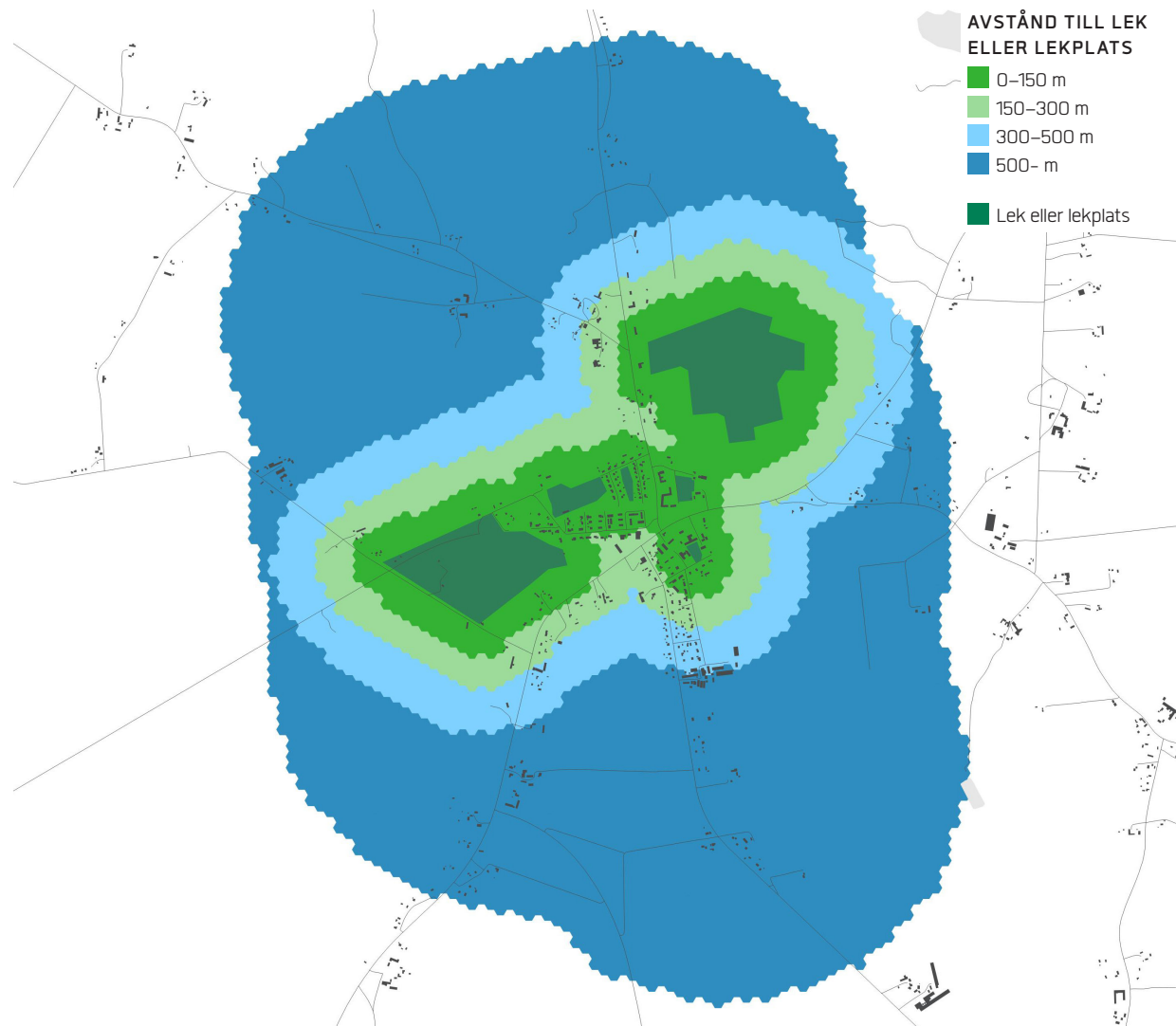


AVSTÅND TILL LEKMÖJLIGHET

Analysen redovisar avståndet (fågelvägen) till närmaste sociotopyta med värdet lek eller lekplats.

Barn behöver grönområden och utemiljöer för sin mentala, sociala och fysiska/motoriska utveckling. Lek och fysisk aktivitet utomhus är avgörande för barns hälsa. Barn leker hela tiden och överallt, och ofta kan en ofrafikerad gata eller en skogsdunge nära hemmet vara den plats där den mesta leken sker. Allra bäst är närhet till både lekplatser och natur. Naturen har också ett stort värde som pedagogisk resurs för grundskolor och förskolor.

Lärbros lekplats är den viktigaste platsen för lek i Lärbro. Lärbro skola går till skogen öster om Kappelhamnsvägen varje vecka. Kyrkänget är mycket populärt för förskolebarn att besöka när de upptäcker naturen. Även Forsavallen är en plats för lek.



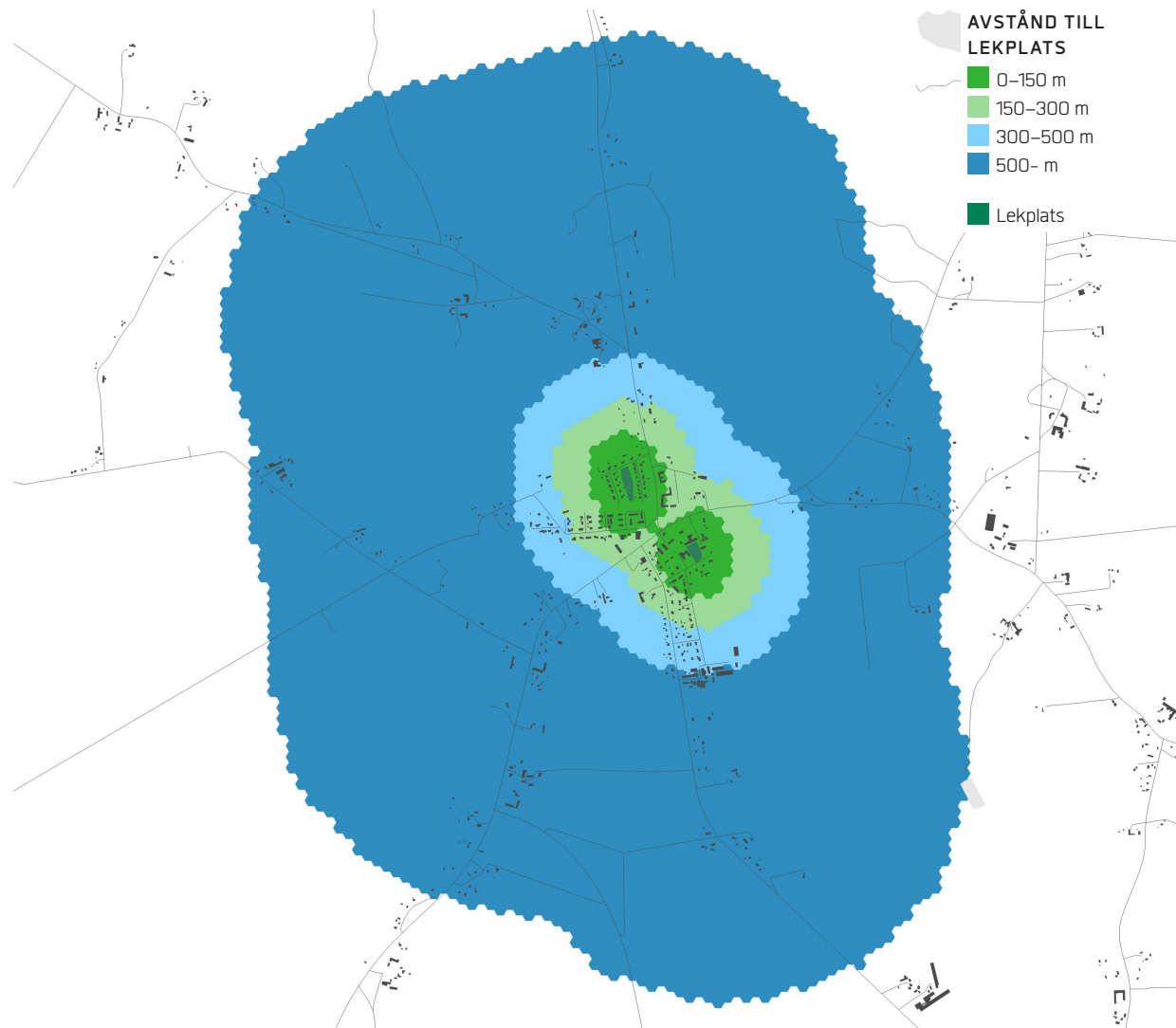
AVSTÅND TILL LEKPLATS

Analysen redovisar avståndet (fågelvägen) till närmaste sociotopyta med värdet lekplats.

Planeringen av lekplatsutbudet baseras i många kommuner på ett uppskattat maxavstånd till närmaste lekplats. Avståndet ska fungera som en riktlinje för hur långt man som förälder eller barn behöver gå för att komma till närmsta lekplats. Enligt en undersökning från 2014, där 27 kommuner tillfrågats, varierar kommunernas riktlinjer mellan 300 och 500 meter (Movium fakta, nummer 5, 2014).

I Lärbro finns idag en kommunal lekplats vid Vindevägen. Även Lärbro skolas skolgård nyttjas som lekplats.

I webbdialogen har flera svarande önskat en lekplats i Midsommarparken.



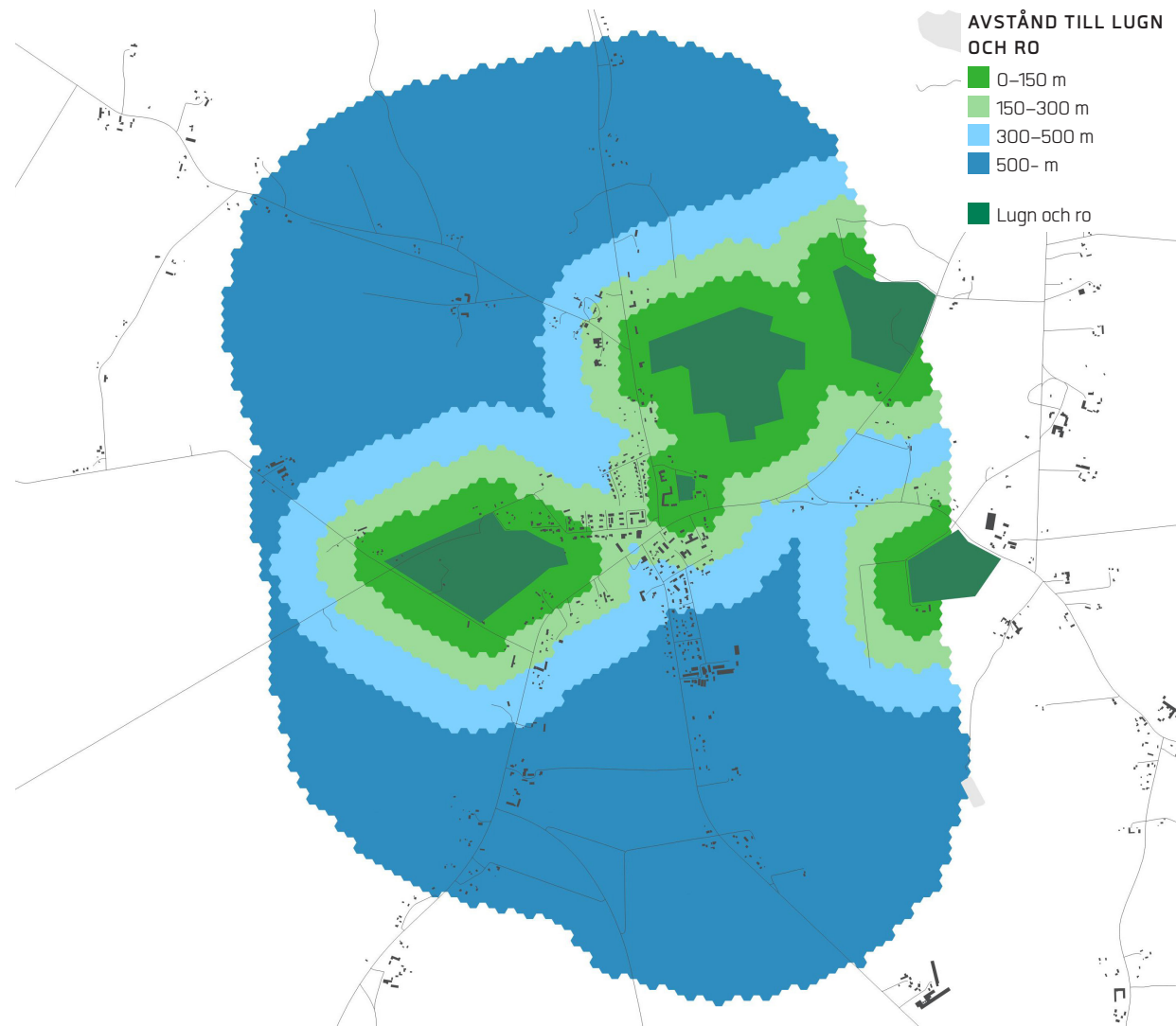
AVSTÅND TILL LUGN OCH RO

Analysen redovisar avståndet till närmaste sociotopyta med värdet lugn och ro.

Med ökad trafik och tätare bebyggelse blir buller allt vanligare i städer och tätorter och tystnad blir en alltmer eftersökt kvalitet. Att miljön ska vara fri från buller är viktigt för att uppleva ostördhet och få möjlighet till återhämtning (Boverket, *Bostadsnära natur – inspiration & vägledning*, 2007).

Stockholms stad har tillsammans med Stockholms universitet undersökt hur besökare i parker och grönområden upplever ljudkvaliteten. I rapporten *Upplevd ljudmiljö i parker och grönområden i Stockholm* (2008) har den faktiska ljudnivån jämförts med besökarnas upplevelser. Resultatet visar att ljudnivån i stadsnära grönområden och stadsparker bör understiga 50 dB(A) för att upplevas som rofyllda.

Majoriteten av Lärbroborna når ett grönområde som erbjuder lugn och ro inom 300 meter. Utöver de platser som framkommer i webbdialogen har flertalet platser bedömt som rofyllda i expertvärderingen.



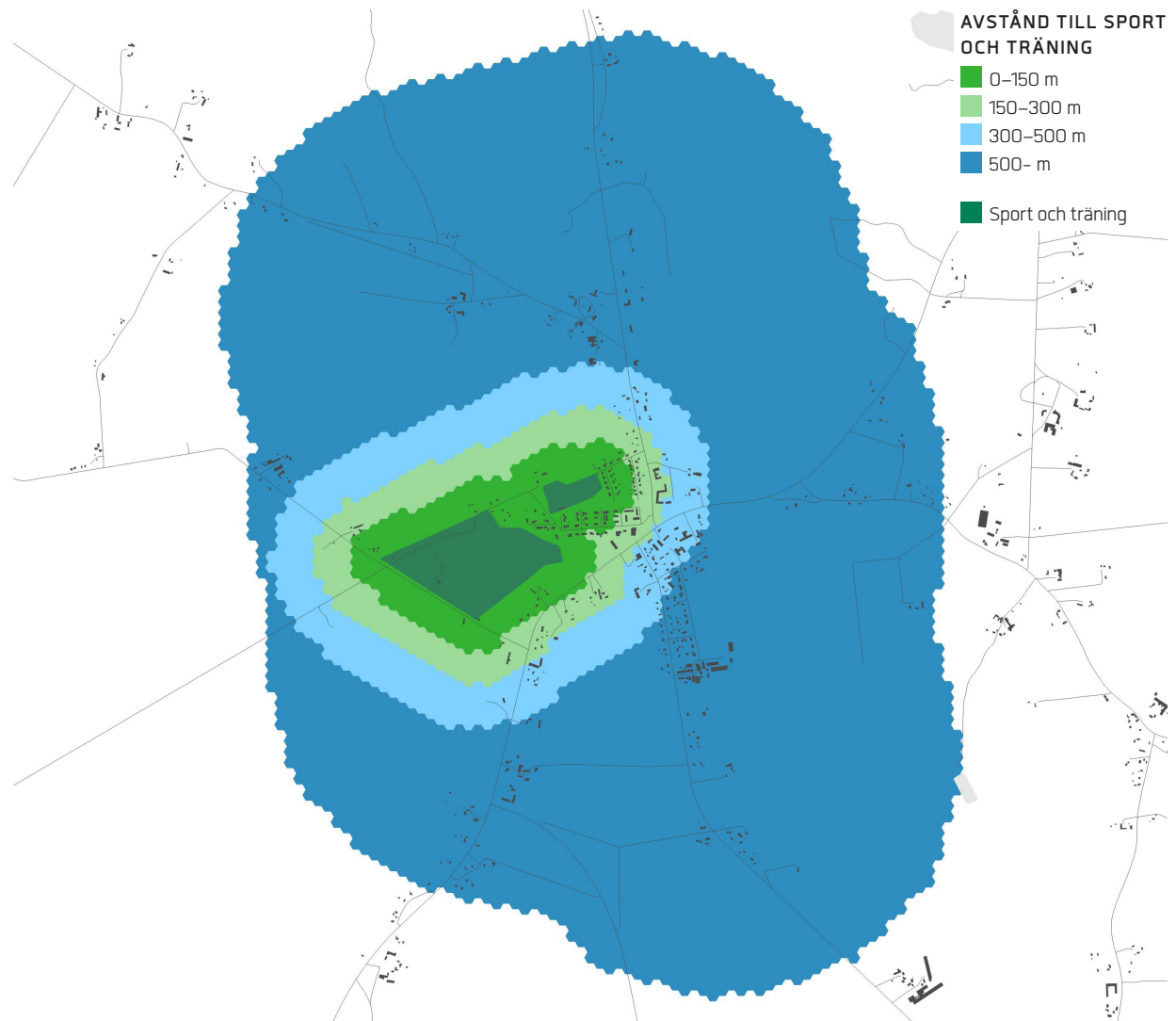
AVSTÅND TILL SPORT OCH TRÄNING

Analysen redovisar avståndet till närmaste sociotopyta med värdet sport och träning.

Det finns ett tydligt samband mellan fysisk aktivitet, hälsa och välbefinnande. Rörelse, träning och motion i vardagen gör att vi mår bättre och blir gladare. Även om det finns gott om natur för friluftsliv och rekreation kan tillgängligheten till den vara begränsad. Vägar och bebyggelse kan vara fysiska barriärer och tillgängligheten kan begränsas av brist på stigar, toaletter eller andra faciliteter. Tillgänglighet handlar också om människors kunskap om att områden faktiskt existerar samt föreställningar om hur tillgängliga de är. Det behövs mycket information som marknadsför naturen och lockar ut människor. Att känna sig välkommen till, lockad och stimulerad av den tätortsnära naturen är avgörande för att området skall användas.

Den gamla banvallen är ett uppskattat rekreationsspår som många Lärbrobor nyttjar regelbundet. Forsavallen är en mycket viktig plats för sport och rekreation.

I webbdialogen är det framförallt önskemål om säkra gång- och cykelstråk som framförs, och man ser gärna att den gamla banvallen inkluderas i en runda. Viktiga platser att knyta samman är skolan, Coop, Forsavallen och gymmet.

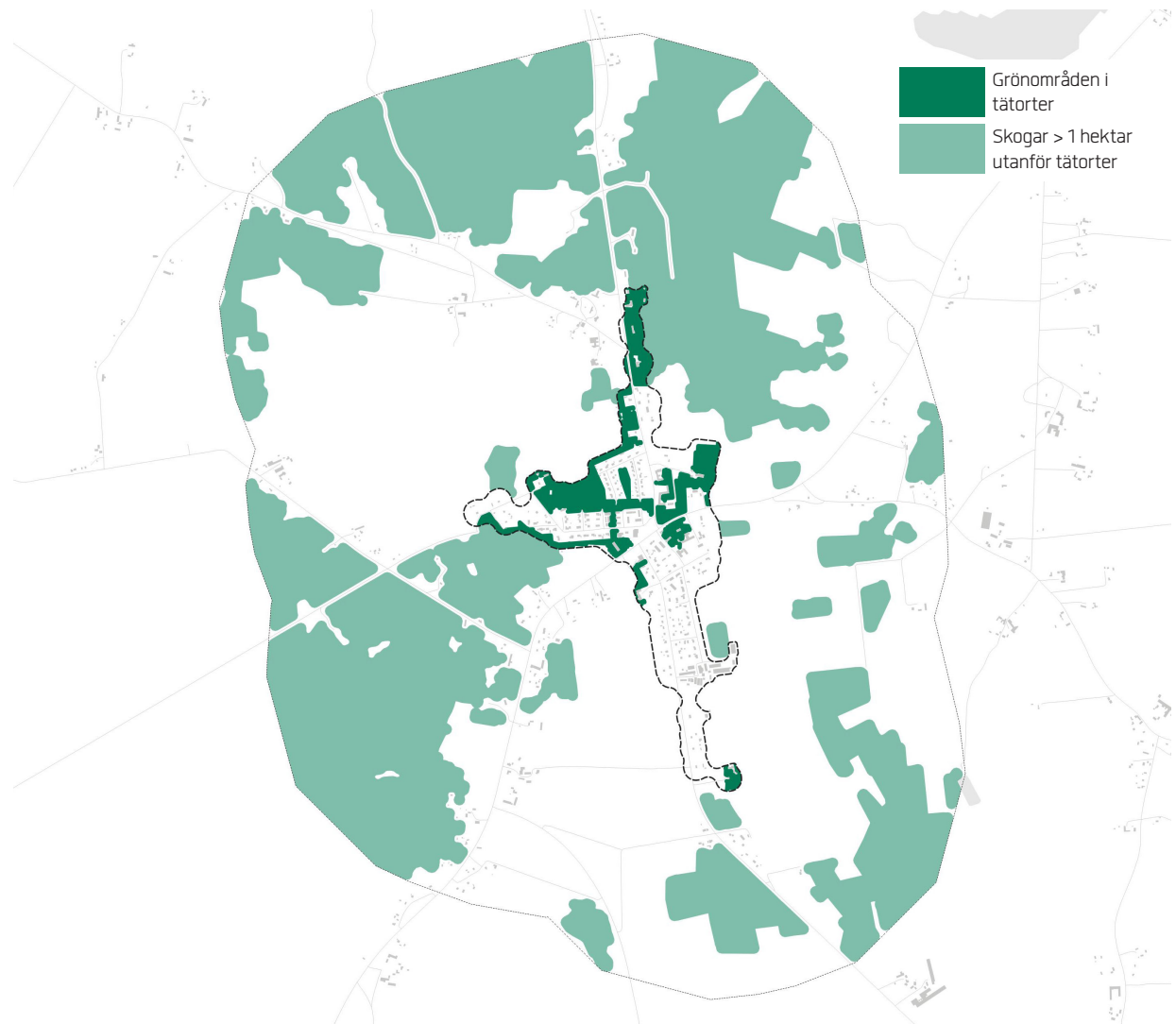


TILLGÅNG TILL GRÖNOMRÅDEN

GRÖNOMRÅDEN I TÄTORTER

Sociotopkarteringen utgår från brukarvärderingen och syftar till att hitta ytor med höga sociala värden. Den utgör därför ingen fullständig kartläggning av grönstrukturen och jämförelser mellan tätorter kan därför bli missvisande. Tillgången till grönområden analyseras därför bättre med hjälp av den kartläggningen av grönstrukturen i landets tätorter som SCB har gjort. Denna kartläggning redovisar samtliga grönområden som uppgår till minst 0,5 hektar och som är allmänt tillgängliga. Betesmark inkluderas, men inte åkermark.

Analysunderlaget kompletterats med skogar som uppgår till minst 1 hektar utanför tätorterna.



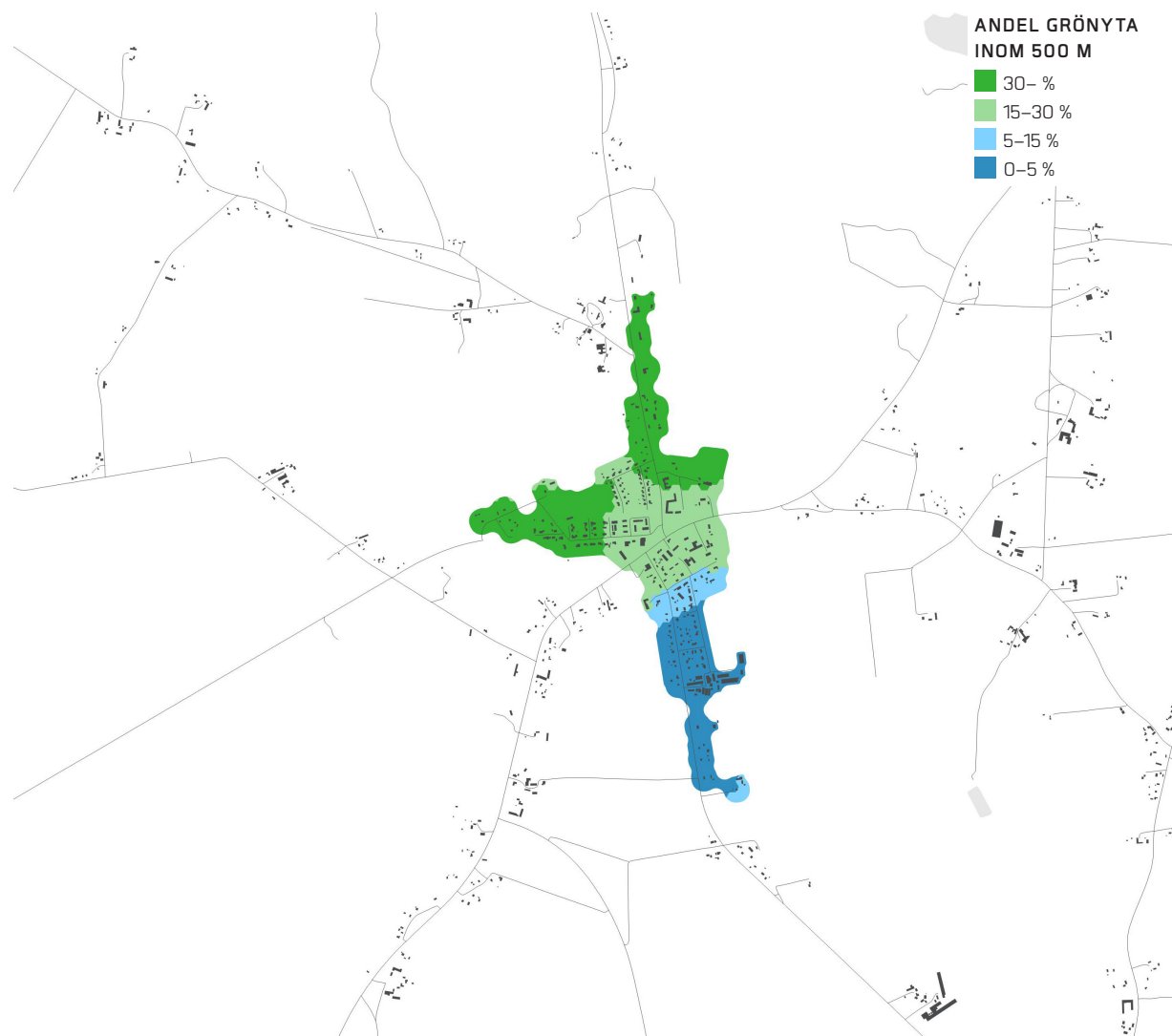
ANDEL GRÖNYTA

Analysen redovisar andelen offentligt tillgänglig grönyta inom 500 meters radie. Som underlag har data från SCB använts (grönområden i tätorter).

Offentliga platser behövs för social integration, rekreation, naturupplevelser och barns lek och utveckling. Dessa funktioner kan inte lösas på privat mark utan representerar allmänna värden som bara kan skapas i det offentliga rummet. Offentliga platser är till exempel torg, parker och naturområden. Offentliga platser är i olika grad ytkrävande och i planeringen behöver mark avsättas för dessa.

Ett enkelt sätt att analysera hur mycket markyta som avsätts för offentliga platser i ett område är att mäta hur stor andel av den totala markytan som de offentliga platserna upptar. FN:s organ för boende och stadsbyggnadsfrågor, UN Habitat, har gjort studier kring detta mått och rekommenderar minst 15 procent offentlig friyta för att tillgodose behovet av torg, parker och naturområden (UN Habitat, *Urban Planning for City Leaders*, 2014).

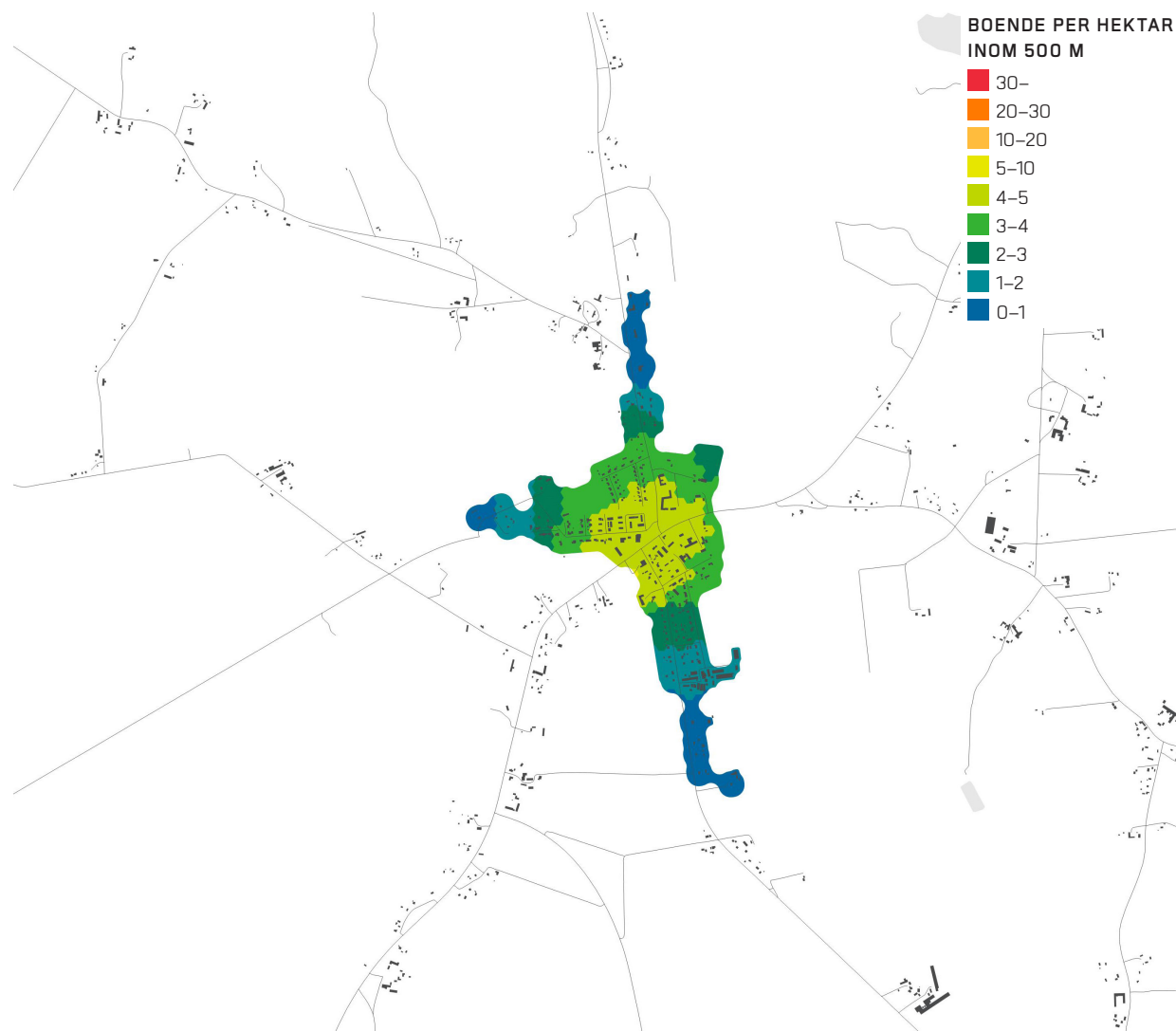
I Lärbro uppgår andelen grönyta till över 15 procent i de norra delarna av tätorten, medan andelen är betydligt mindre i de södra delarna.



BEFOLKNINGSTÄTHET

Analysen redovisar antalet boende per hektar landyta inom 500 meters radie. Som underlag har data från SCB använts (boende inom 100-metersrutor).

Den högsta befolkningstätheten finns i centrala Lärbro.

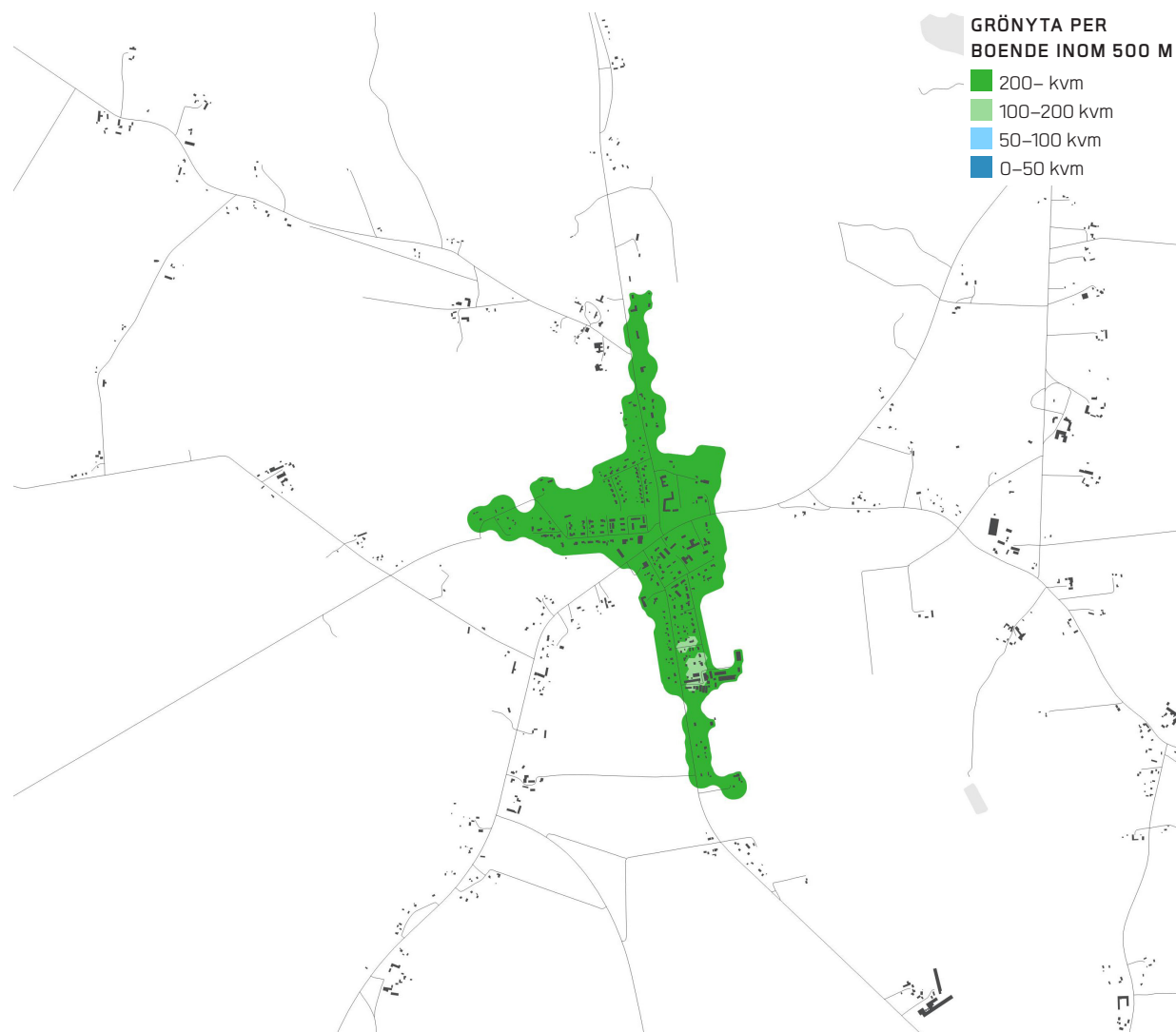


GRÖNYTA PER PERSON

Analysen redovisar offentligt tillgänglig grönyta per boende inom 500 meters radie. Som underlag har data från SCB använts (grönområden i tätorter och boende inom 100-metersrutor).

Befolkningstätheten påverkar de offentliga grönytorna. En högre befolkningstäthet innebär ett högre besöksstryck, eventuell trängsel och därmed mer slitage på de offentliga grönytorna. Det behövs ett mått som säkerställer en tillräcklig mängd offentliga grönytor i förhållande till befolkningsmängden. Detta mått kallas rymlighet och mäts som kvadratmeter offentlig grönyta per boende. The World Health Organization (WHO) rekommenderar minst 9 kvadratmeter offentlig grönyta per boende (European Commission, Joint Research Centre, *Measuring the Accessibility of Urban Green Areas. A comparison of the Green ESM with other datasets in four European cities*, 2016).

Rymligheten i Lärbro är mycket hög och uppgår till över 100 kvadratmeter grönyta per boende i hela tätorten.



JÄMFÖRELSE MELLAN GOTLANDS TÄTORTER

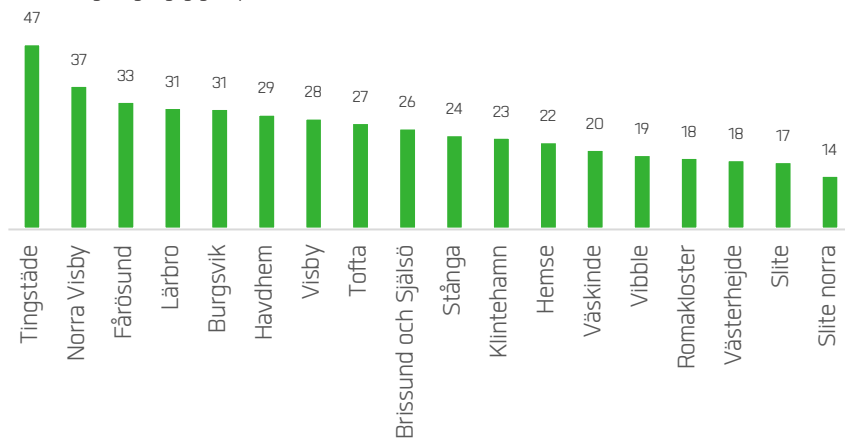
Diagrammen nedan redovisar andel grönyta respektive grönyta per person inom Gotlands tätorter. Endast permanentboende inkluderas (statistik för fritidsboende saknas). I tätorter med många fritidsboende är mängden grönyta per person under sommarhalvåret därför mindre än vad diagrammet visar. Katthammarsvik klassades inte som en tätort 2015 när SCB gjorde karteringen och Katthammarsvik saknas därför i diagrammen.

Både andelen grönyta och grönyta per person varierar stort. Befolkningstätheten i tätorterna påverkar tydligt mängden grönyta per person. Visby har till exempel en relativt stor andel

grönyta jämfört med andra tätorter, men den höga befolkningstätheten medför att mängden grönyta per person blir liten. Det ska dock sägas att mängden grönyta per person på intet sätt är låg i Visby. The World Health Organization (WHO) rekommenderar minst 9 kvadratmeter offentlig grönyta per boende, vilket uppfylls med god marginal i Visby.

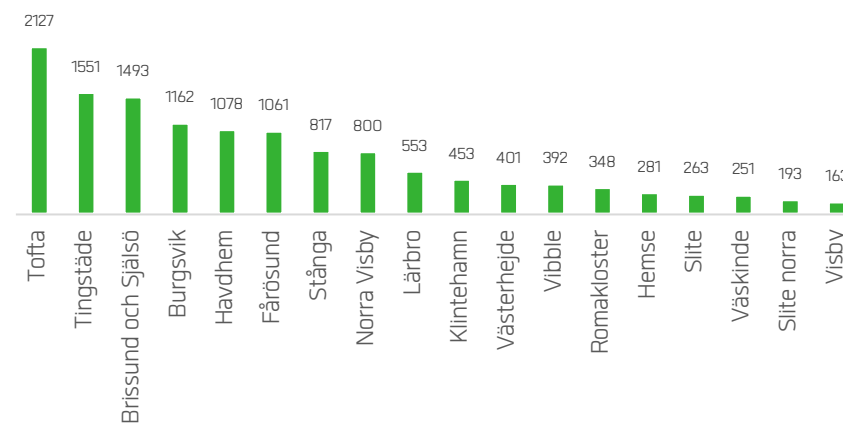
ANDEL GRÖNYTA

Andel offentligt tillgänglig grönyta i Gotlands tätorter (%)



GRÖNYTA PER PERSON

Offentligt tillgänglig grönyta per boende i Gotlands tätorter (kvm)



UPPLEVD TILLGÅNG OCH NÖJDHET

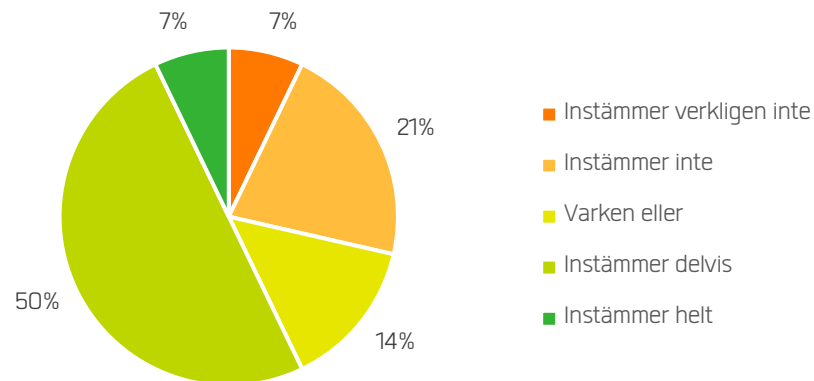
I webbdialogen fanns det utöver att markera platser även möjlighet att svara på två påståenden:

- Jag upplever god tillgång på grönområden i min närhet (14 svarande)
- Jag är nöjd med parkerna och grönområdena där jag bor (14 svarande)

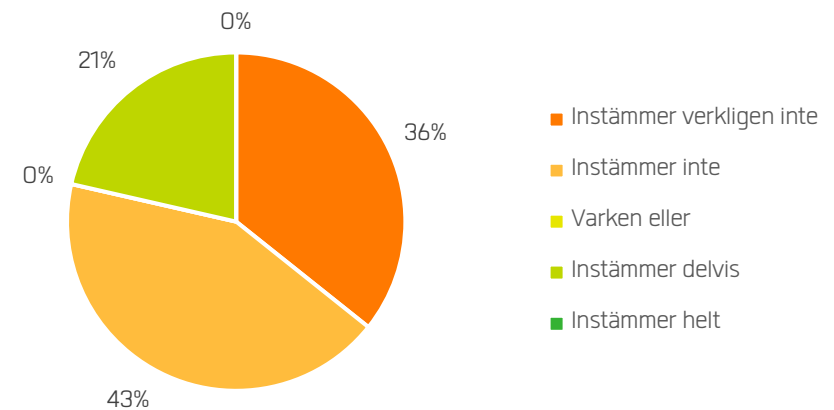
57 procent av de svarande i Lärbro upplever en god tillgång på grönområden. 28 procent av de svarande instämmer dock inte i detta påstående.

Endst 21 procent av de svarande är nöjda med parkerna och grönområdena, medan 79 procent inte är det.

Man kan tolka dessa svar som att det finns ett stort behov av att utveckla grönområdena i Lärbro ytterligare för att göra dem mer attraktiva.



Svar på påståendet: Jag upplever god tillgång på grönområden i min närhet



Jag är nöjd med parkerna och grönområdena där jag bor

REGISTER

KARTREGISTER

På sidorna som följer redovisas samtliga sociotopytor i Lärbro, inklusive sociala värden. Även viktiga stråk redovisas.

SOCIALA VÄRDEN

- Naturupplevelse (Na)
- Vinteraktivitet (Vi)
- Picknick (Pi)
- Lek (Le)
- Promenad (Pr)
- Utsikt (Ut)
- Lugn och Ro (Lu)
- Kulturupplevelse (Ku)
- Sport och träning (Sp)
- Mötesplats (Mö)
- Bad (Ba)
- Blomprakt (Bl)
- Bollplan (Bo)
- Djurhållning (Dj)
- Lekplats (Lp)
- Evenemang (Ev)
- Grönområde (Gr)
- Odling (Od)
- Vattenkontakt (Va)
- Skogskänsla (Sk)



A1



Skogen öster om Kappelhamnsvägen
Na, Le, Pr, Lu, Gr, Sk

A2

Skogen öster om Kappelhamnsvägen
Na,Le,Pr,Lu,Gr,Sk

Gräsvan bakom Forsavallen
Pr,Ev,Gr

Lärros lekplats
Vi,Mo,Bo,Lp,Gr

Kyrkånget
Na,Le,Lu,Gr

Forsavallen
Le,Sp,Mo,Bo,Ev

Grönområdet mellan Forsavallen och bostäderna
Pr,Gr

Midsommarparken
Ev,Gr

Korsbygården
Mo,Ev

Skolgården
Mo,Bo,Lp

Gamla banvallen
Na,Le,Pr,Lu,Sp,Gr,Sk

A3



B1

Naturområdet väster om Väg 148
NaPr.Lu.Gr

Skogen öster om Kappelhamnsvägen
NaLe.Pr.Lu.Gr.Sk

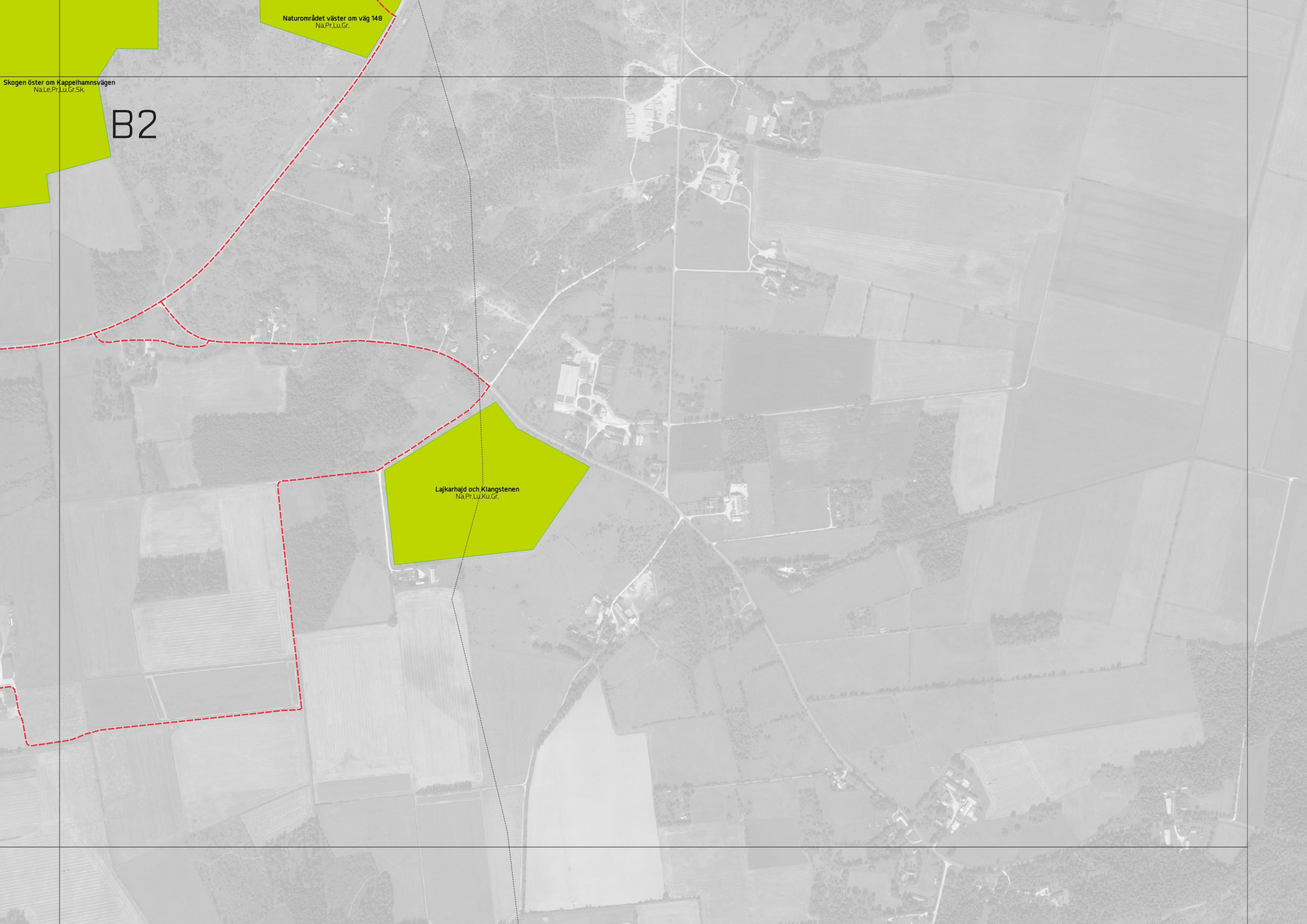


Naturområdet väster om väg 148
Na.Le.Pr.Lu.Gr.

Skogen öster om Kappelhamnsvägen
Na.Le.Pr.Lu.Gr.Sk.

B2

Läjärhäjd och Klangstenen
Na.Pr.Lu.Ku.Gr.



B3



