

**KULTURHISTORISK BESKRIVNING
JÄRNVÄGEN 5 & 8, VISBY**



UNDERLAG DP (BN 2019/1224)

**GRANSKNINGSHANDLING
2022-04-04**

UPPDRAG

322783, Visby Järnvägen 5, 8 - Ny detaljplan. Antikvariskt stöd

Titel på rapport:

Järnvägen 5 & 8, Visby - Kulturhistorisk beskrivning (BN 2019/1224)

Status:

Granskningshandling

Datum:

2022-04-04

MEDVERKANDE

Beställare:

Centralen Fastighetsförvaltning AB

Kontaktperson:

Patric Hederstedt

Konsult:

Tyréns Sverige AB (samtliga fotografier, där inget annat anges)

Uppdragsansvarig:

Peter Joseph

Kvalitetsgranskare:

Emelie Thomasson

INNEHÅLLSFÖRTECKNING

1	BAKGRUND	4
2	KRONOLOGISK BEBYGGELSEHISTORIK.....	5
2.1	GOTLANDS JÄRNVÄG	5
2.2	GOTLANDS ÄGGCENTRAL.....	6
2.3	NYA PACKERIET (JÄRNVÄGEN 8)	7
2.4	HÖNSSLAKTERI (JÄRNVÄGEN 5).....	14
2.5	AVVECKLING AV INDUSTRIVERKSAMHETEN (JÄRNVÄGEN 5 & 8).....	16
2.6	BOSTÄDER OCH KONTOR M M (JÄRNVÄGEN 5).....	17
2.7	VIC-TVÄTTEN (JÄRNVÄGEN 8)	19
2.8	KONTORSOMBYGGNAD (JÄRNVÄGEN 8)	20
3	KULTURHISTORISKA VÄRDEN.....	22
4	KÄLLOR.....	22

1 BAKGRUND

Miljö- och byggnadsnämnden i Region Gotland har gett samhällsförvaltningen uppdraget att upprätta detaljplan för Visby Järnvägen 5 och 8 samt del av Hällarna 1:7. Järnvägen 5 och 8 är i privat ägo. Visby Hällarna 1:7 ägs av Region Gotland.

Planen gör det möjligt att bygga ett flerbostadshus, med inslag av kontor och annan centrumverksamhet. En utbyggnad enligt planförslaget förutsätter att befintliga byggnader på Järnvägen 5 och 8 rivs samt att huvuddelen av parkeringen grävs ned.

Planområdet ligger inom de södra delarna av kvarteret Järnvägen. Det är därmed beläget cirka 150 meter utanför riksintresset för kulturmiljövård Visby Innerstad, tillika världsarvet Unescos världsarv Hansestaden Visby.

I samrådsversion till planbeskrivning anges att *Närheten till järnvägsstationen har haft betydelse för området. Efter att järnvägen lades ned förändrades karaktären på området. Den del av parken som ingår i området användes under en period för järnvägsspår. Även den befintliga bebyggelsen inom planområdet bär på historia, en dokumentation och kulturvärdesbeskrivning planeras utföras innan granskning.*

Denna rapport utgör den föreskrivna dokumentation som kommer ingå i det granskningsförslag som ställs ut inför antagande av detaljplanen.



Planområdets läge. Ur Region Gotlands ärendebeskrivning (gotland.se/112652).

2 KRONOLOGISK BEBYGGELSEHISTORIK

2.1 GOTLANDS JÄRNVÄG

Efter närmare tjuo år av utredningar, och planering samt långdragna förhandlingar kring finansiering och markupplåtelser kunde arbetet med att bygga järnväg mellan Visby och Hemse påbörjas i april 1877. Därefter gick det undan, det tog bara ett drygt år innan Gotlands Järnväg kunde invigas, den 10 september 1878 av kung Oscar II. Då var stationerna i Visby, Roma, Buttle, Etelhem, Stånga och Hemse färdiga. Under kommande decennier byggdes järnvägen på ön ut till ett järnvägsnät med gods- och persontrafik som sträckte sig från Lärbro i norr till Burgsvik i söder. Järnvägstrafiken kom därefter att vara i drift till den slutliga nerläggningen 1962. Den kommersiella persontrafiken upphörde i september 1960.



Utsnitt ur Karta över Visby Stad, med aktuellt område inringat med röd linje. Upprättad 1912 av stadsingenjör Anders Serboni. Region Gotlands karttjänst.

2.2 GOTLANDS ÄGGCENTRAL

12 september 1931 beslöt 47 äggkretsar på ön att bilda Gotlands Äggcentral förening u.p.a. Bakgrunden till behovet att organisera öns äggproducenter gick tillbaka till första världskriget. Sverige importerade brödsäd, handelsgödsel, kraftfoder och motorbränsle med mera men det blev nästan omöjligt efter krigsutbrottet. Följden blev livsmedelsbrist, kraftigt höjda priser och svartabörshandel. Regeringen försökte utan större framgång att hantera krisen med åtgärder som maximipriser, exportförbud, ransonering och skördebeslag. Jordbrukarna tvingades att uppge hur mycket de hade skördat och sedan leverera allt utom det egna hushållets behov till statens uppköpare. Inspektörer tillsattes för att kontrollera att reglerna följdes.

Med detta som bakgrund bildades Sveriges Allmänna Lantbrukssällskap (SAL) i februari 1917. SAL:s syfte den första tiden var att bevaka jordbrukets intressen i förhållande till krispolitiken. Man gav också rådgivning åt medlemmarna när det gällde bokföring, ekonomibyggnader och maskiner. Efter en omorganisation 1929 blev SAL spindeln i det lantbrukskooperativa organisationsnät som byggdes upp under 1930-talet.

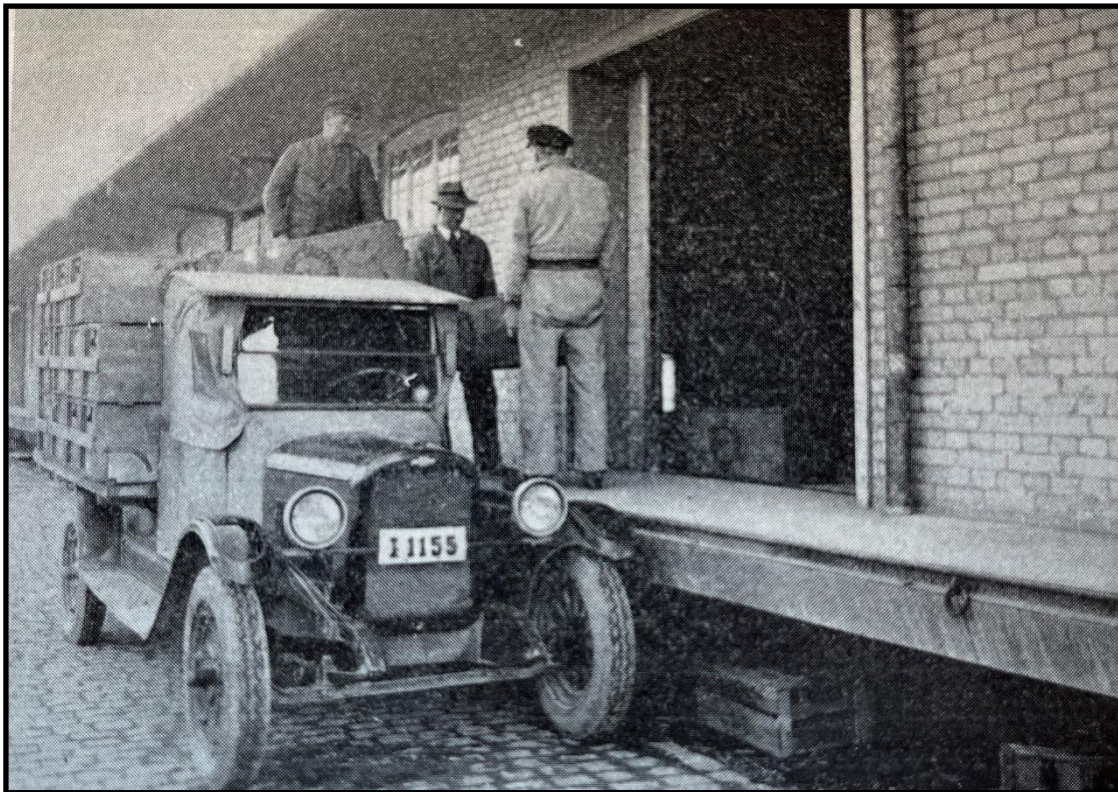
SAL tog initiativ till en rad riksorganisationer för olika branscher, exempelvis Svenska Mejeriernas riksförening (SMR) och Sveriges Slakteriförbund. 1932 bildades Svenska Ägghandelsförbundet (SÄ).

På Gotland var hushållningssällskapet även ett stort stöd, "en moderförening" vid organisering av ekonomiska föreningarna Gotländska Lantmännens Centralförening, Gotlands Andelsslakteriförening, Gotlands Mejeriförbund, Gotlands Äggcentral och Gotlands Centralkassa för jordbrukskredit. Syftet med att sammansluta sig i större företag och ekonomiska föreningar var främst att med gemensamma krafter främja produktkvalitet och styra prisutvecklingen. Bara något år tidigare hade obundna gotländska äggproducenter inte haft så gott anseende och anklagats för prisdumpning. Äggrosister i Stockholm hade kunnat köpa hur stora mängder gotlandsägg de ville – och i princip själva avgöra vad de ville betala.

Endast fem äggcentraler ingick som medlemmar när SÄ bildades. Första året, 1933, vägdes sammanlagt 3 343 726 kg ägg (drygt 60 miljoner ägg) in vid de fem äggcentralerna. Även om samgåendet i Svenska Ägghandelsförbundet på papperet medförde en ekonomisk trygghet var Gotlands Äggcentrals inledande år dock besvärligt. Tullar, och nationalistiska strömningar i Hitlertidens Tyskland medförde att den marknaden i praktiken var stängd för svenska äggproducenter. Det orsakade ett överskott av ägg i Sverige påskan 1933 vilket ledde till prisfall till en kr kilot vilket var i nivå med priset på 1870-talet. Under högproduktion föll priset ner till 42 öre kilot. Svårigheterna ledde till att staten ingrep.

1934 bildades Sveriges Äggintressenters förening, där kungen tillsatte ordföranden och Ägghandelsförbundet representerades i arbetsutskottet. En importavgift på ägg infördes, som kom äggproducenterna tillgodo. Medlemmarna fick även erlägga insatser och avgifter. Man behövde ändå få in ytterligare kapital för att sköta äggcentralens driftskostnader och där gick man över gränsen för vad flera av de ekonomiska föreningar på ön som ingick i Äggcentralen var villiga att gå med på. Det medförde att styrelsen tog beslut att öka sitt borgensansvar för att rädda Äggcentralen.

Det första packeriet var inordnat i provisoriska lokaler i Gotlands Järnvägars godsmagasin.



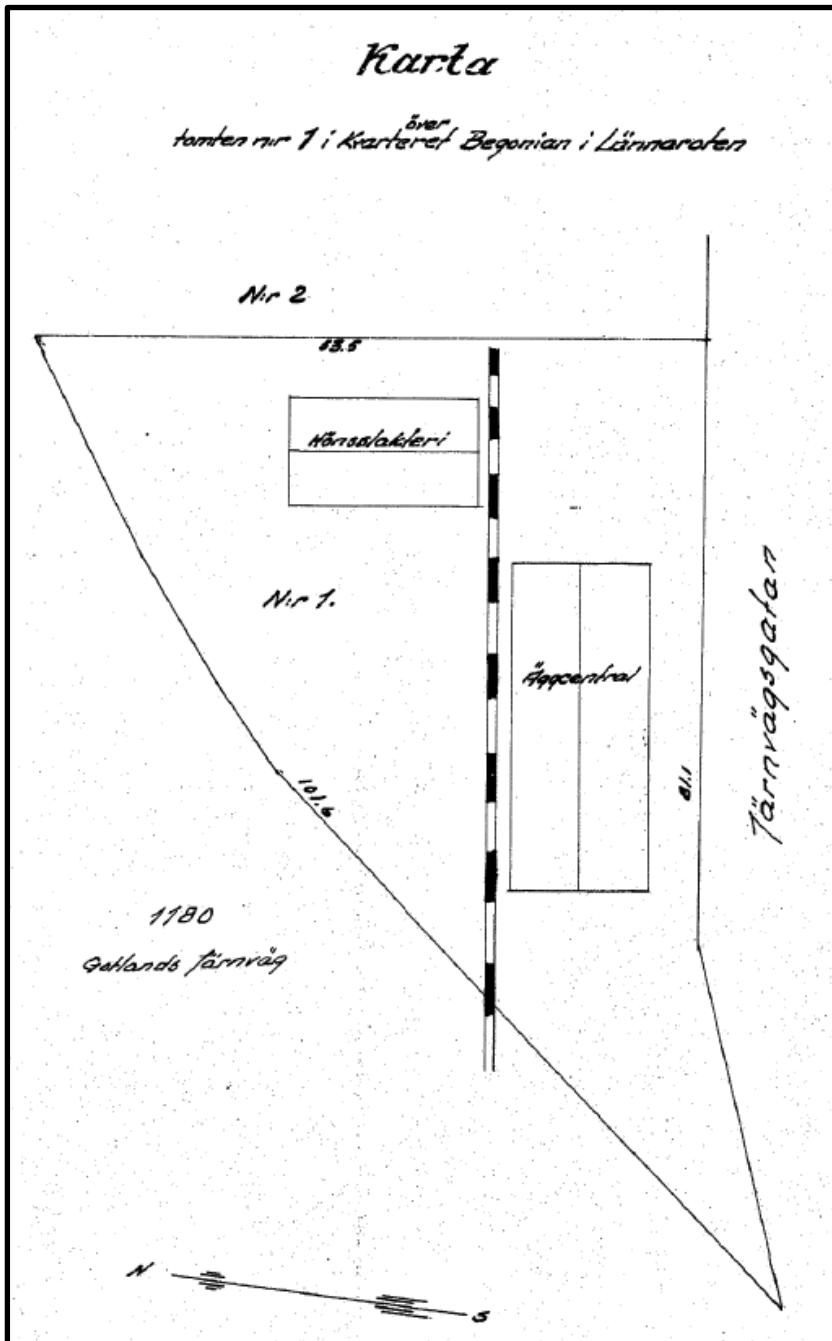
Lastning av 50-tjogslådor vid det första packeriet, inordnat i Gotlands Järnvägars godsmagasin. Ur Gotlands Äggcentral 1932-1962.

2.3 NYA PACKERIET (JÄRNVÄGEN 8)

På grund av de ekonomiska svårigheterna vid föreningens uppstart måste styrelsen söka nya inkomstmöjligheter. Man fann att konservering av ägg under högproduktion på våren och sommaren, då priset var lågt, och en försäljning på hösten, då det var brist och priset var högt, var en riktig åtgärd. För detta fordrades det konserveringsbassänger, vilket man inte hade. Man utredde frågan om att bygga ett eget packeri, med konservutrymmen för 10 000 ägg.

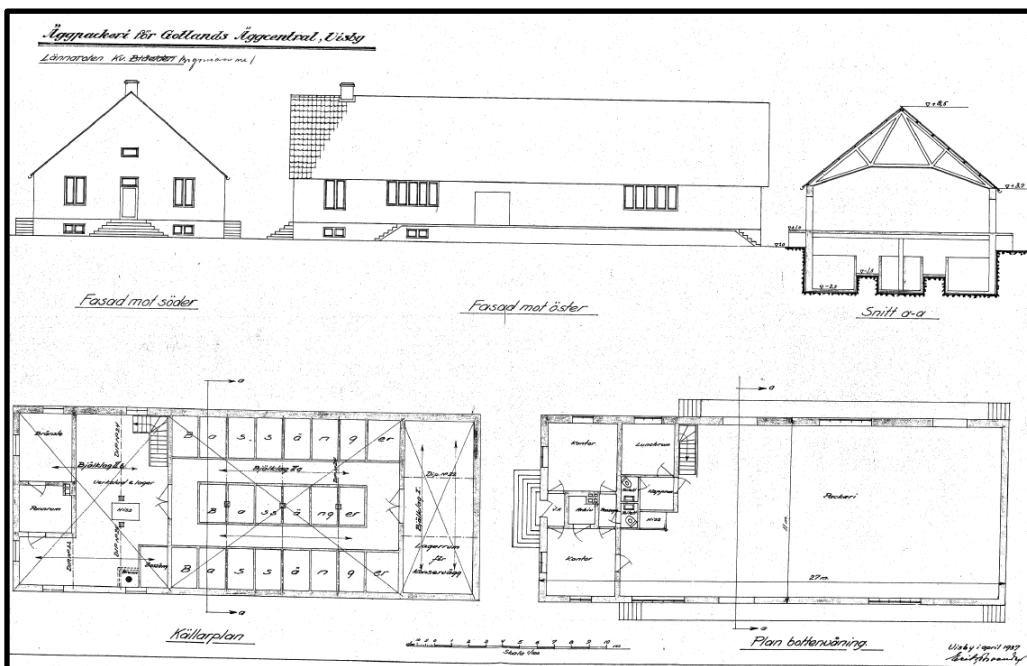
Ritningar togs fram av ingenjör Erik Broander (1902 – 1976), 1936. Byggnaden uppfördes på en avstyckad tomt i järnvägsområdets östra del, intill Järnvägsgränd. Packeriet var färdigt för att tas i bruk 1 april 1937. Byggnaden fick en stomme av kalkputsat tegel som ställdes på en grund av betong. Taket täcktes av lertegel.

Den 28 september 1938 köptes formellt den nyligen avstyckade tomten Begonian 1 av Gotlands Järnvägs AB för fyratusen sexhundredtio kronor.



Karta över Begonian 1, upprättad av Erik Broander, 1942. Skannat original, från Regionarkivet, hos samhällsbyggnadsförvaltningen.

Byggnadens bottenvåning upptogs till största delen av packeriet, men inrymde i den södra delen två kontor - med ett centralt placerat arkiv - ett lunchrum, med anslutande kapprum och två wc-rum. Källarutrymmet sträckte sig i hela byggnadens volym och upptogs huvudsakligen av bassänger för konservering, men här fanns även lagerutrymmen, verkstad och pannrum med intillvarande bränslerum.



Relationshandling över äggpackeri för Gotlands Äggcentral. Upprättad av Erik Broander, 1937. Skannat original, från Regionarkivet, hos samhällsbyggnadsförvaltningen.

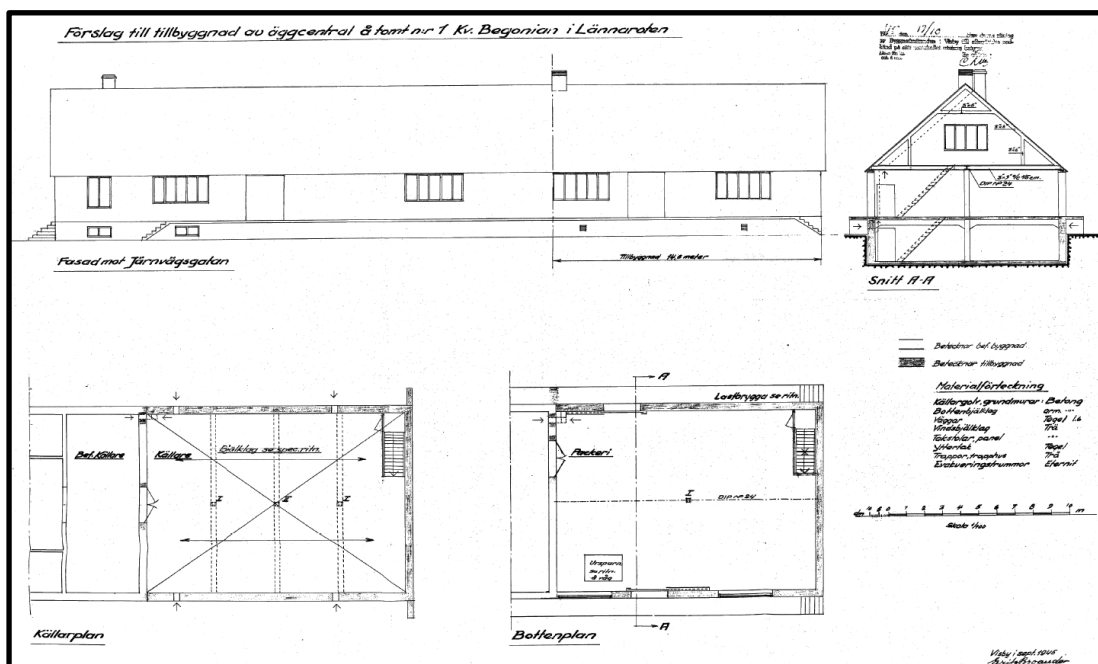


Nya packeriet. Notera den nu försvunna lastbryggan. Den revs förmodligen i samband med skapandet av Solbergaleden på 1970-talet. Ur Gotlands Äggcentral 1932-1962.



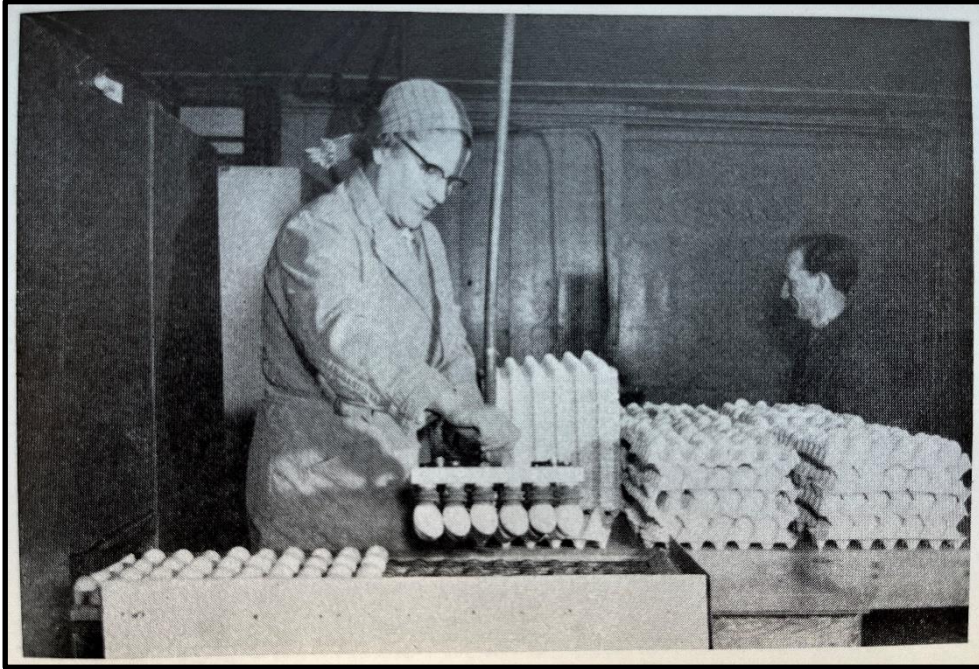
Interiör från packeriet. Ur *Gotlands Äggcentral 1932-1962*.

De konserverade äggen var ett lyckosamt projekt och medförde att föreningens intäkter förbättrades så att ekonomin var i balans. 1945 beslöt föreningen att utföra en betydande tillbyggnad av packeriet, det förlängdes med för att utrusta det med nödvändiga kyl- och frysutrymmen.

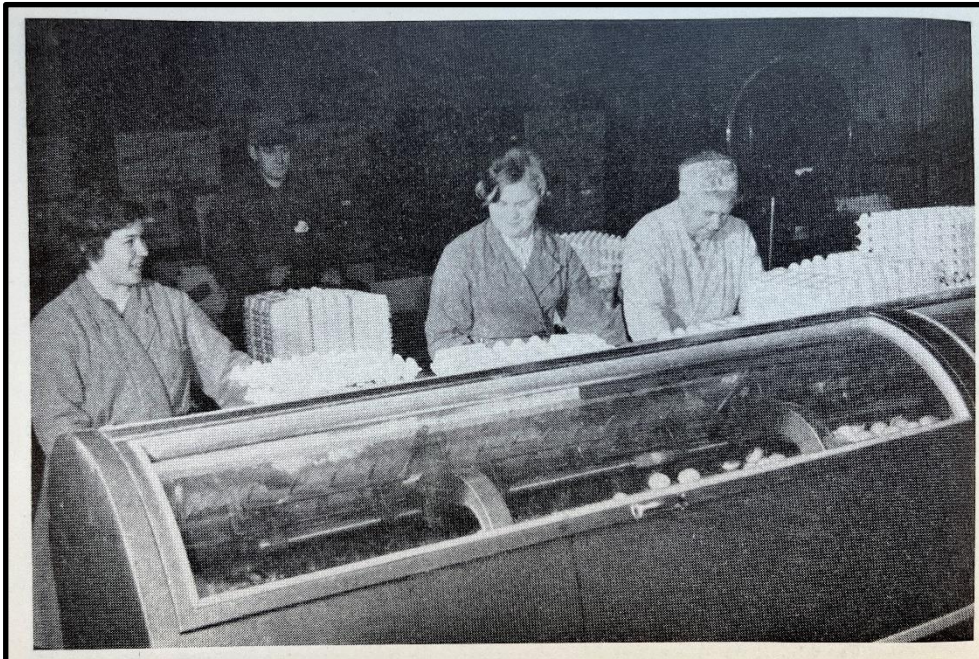


Bygglövshandling för tillbyggnad av äggcentral. Upprättad av Erik Broander, 1945. Skannat original, från Regionarkivet, hos samhällsbyggnadsförvaltningen.

1956 genomförs en omläggning i packeriet - från 50-tjogslådor, till 18- respektive 9- och 4,5-tjogslådor. De nya lådorna hade avdelande inredning och man monterade samtidigt även in moderna vacuumlyft för överföring av ägg mellan packeriets olika stationer.



Vacuumlyft för överföring av ägg till sorteringsmaskinen. Ur Gotlands Äggcentral 1932-1962.



Sorteringsmaskinen. Ur Gotlands Äggcentral 1932-1962.



Järnvägen 8 - Byggnaden sedd från sydväst. I den på sent 1970-tal omdragna Järnvägsgatans (och tillskapade Solbergaledens) förlängning skymtar byggnadsminnet Tingshuset i Visby, uppfört 1961. Bakom planket till höger finns fastigheten Blåelden 11, med f d O.S Björkman & C:o, senare Björkmans byggvaruhus, som lades ner 2020.



Järnvägen 8 - Byggnaden sedd från sydost.



Gavelentrén mot sydväst, med ursprungligt skärmtak. Även fritrappan är ursprunglig, men har vid något tillfälle renoverats med pågjutning och målats.

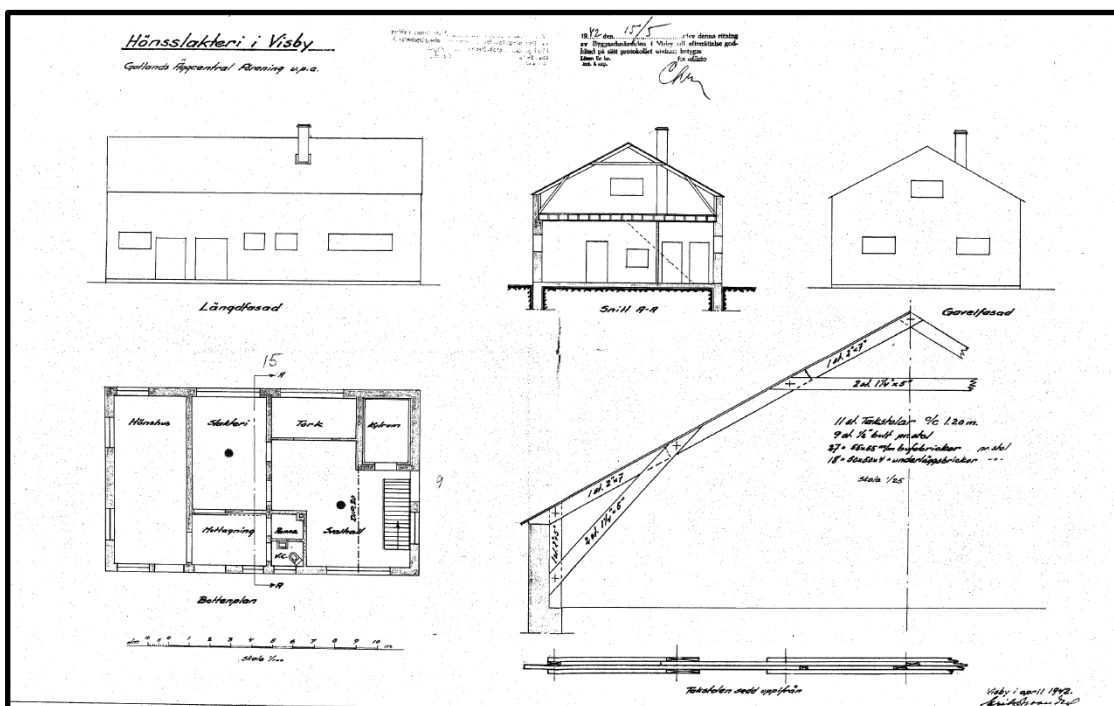


Hönsslakteriet, Järnvägen 5, till vänster och Packeriet/VIC-tvätten, Järnvägen 8, till höger. Ovanför Järnvägen 5 syns ett av den nyare bostadshusen på Järnvägen 6. Mitt i bilden syns övre delen av vattentornet, uppfört efter Anders Serbonis ritningar, 1925.

2.4 HÖNSSLAKTERI (JÄRNVÄGEN 5)

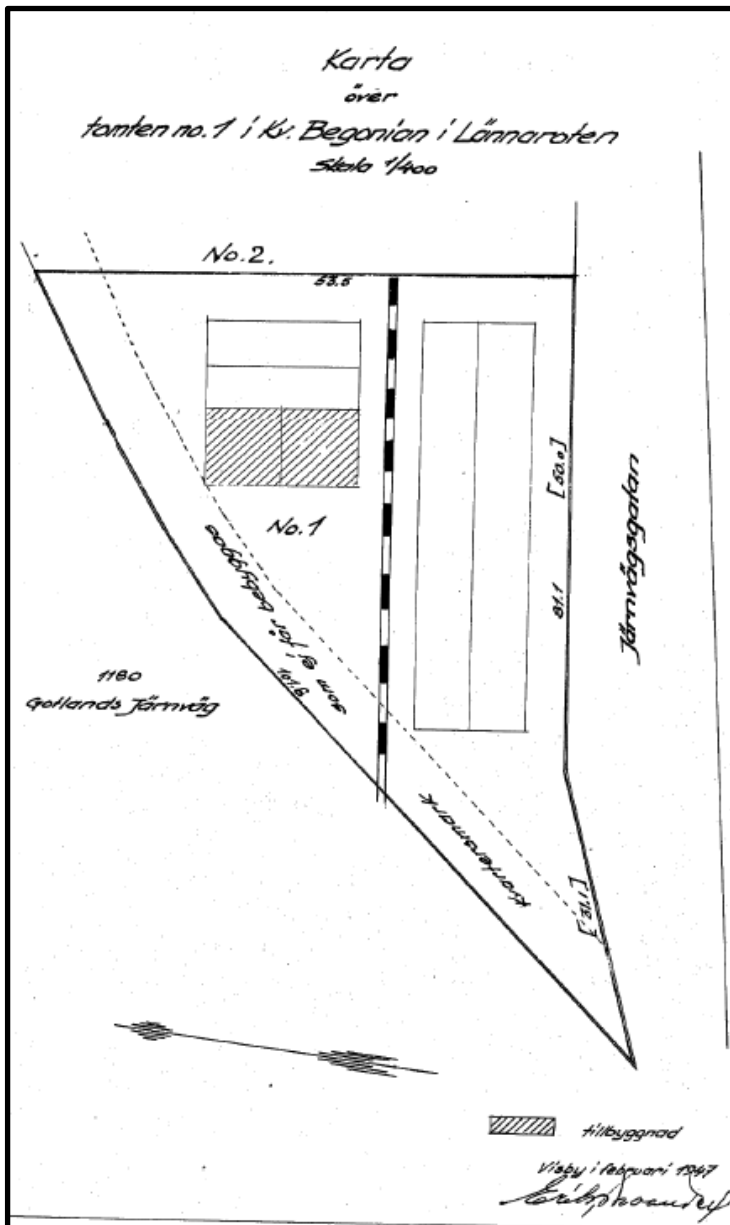
Frågan om handel med slaktade fjäderfä hade diskuterats i föreningen redan i januari 1941, när effekter av andra världskriget börjat märkas ordentligt i landets livsmedelsförsörjning. Man tog fram ritningar för hönsslakteriet. Byggnaden skulle innehålla ett mottagningsrum, ett höns hus, slakteri, svalhall, ett tork- och ett kylrum.

Planeringen drog ut på tiden. Man beslutade inte att bygga, enligt framtagna ritningar, förrän 14 april 1942. Uppförandet gick däremot undan, i oktober samma år var verksamheten i drift och i full gång.



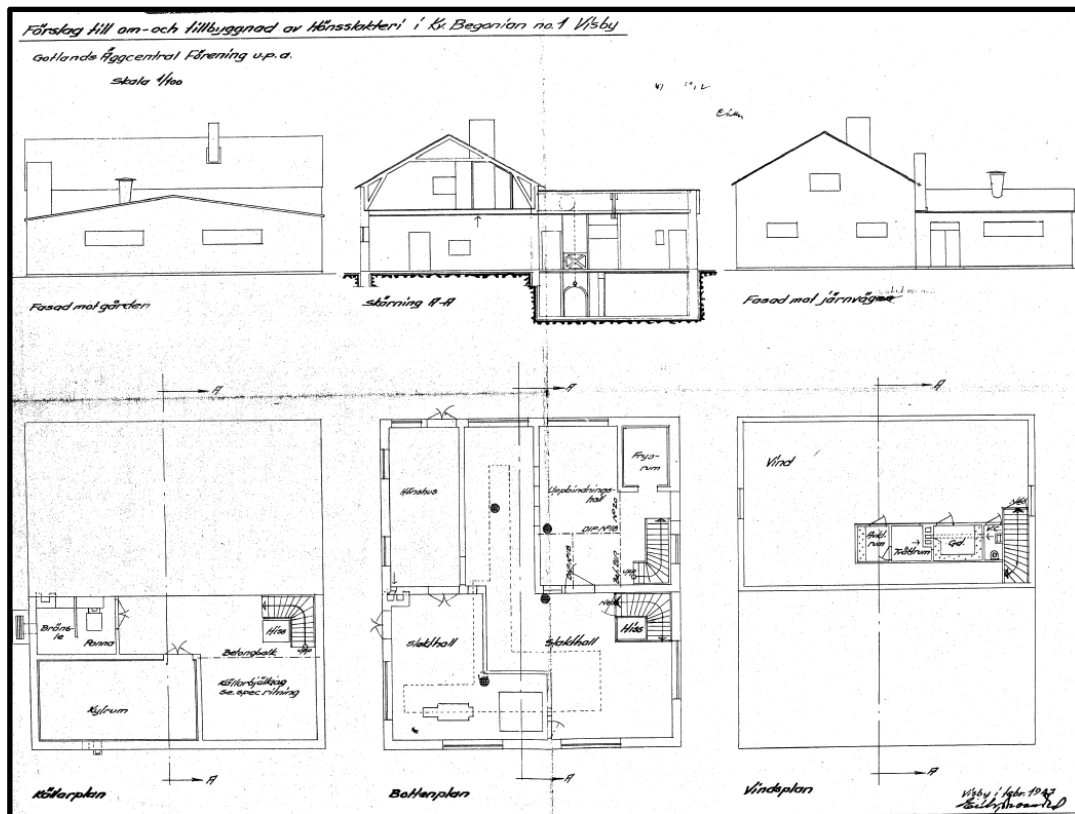
Nybyggnad av hönsslakteri, Erik Broander, 1942. Skannat original, från Regionarkivet, hos samhällsbyggnadsförvaltningen.

Precis som för äggverksamheten blev hönsslakteriet en framgång och man växte snart ur sina lokaler. Efter fem år, 1947 gjordes en envånings tillbyggnad invid befintlig byggnads västra långsida. Även denna gång var det ingenjör Erik Broander som fick förtroendet att upprätta ritningar och byggbeskrivning.



Karta över Begonian 1, upprättad i samband med ansökan om tillbyggnad av höns- och slakteriet, av Erik Broander, 1947. Skannat original, från Regionarkivet, hos samhällsbyggnadsförvaltningen.

I den tillbyggda lågdelen inreddes pannrum och kylrum i källarplanet. På bottenplan tillkom två separerade slakthallar, hiss och trappa till källarplanet samt en uppbindningshall. På vindsplanet inrättades Wc, tvätttrum och avklädningsrum. I övrigt var större delen av vinden oinredd lageryta.



Om- och tillbyggnad av hönsslakteriet, Erik Broander 1947. Skannat original, från Regionarkivet, hos samhällsbyggnadsförvaltningen.

2.5 AVECKLING AV INDUSTRIVERKSAMHETEN (JÄRNVÄGEN 5 & 8)

Efter nerläggningen av Gotlands järnväg kom Visby stationshus att användas som busstation. Flera magasin togs över av speditjonsfirman ASG. Efter att en ny busstation uppfördes några stenkast norrut, invid Kung Magnus väg, 1987 kom stationshusets lokaler att inredas till kontor. Godsmagasinen togs senare över och brukades av ASG innan de på 1980-talet flyttade till det nya industriområdet Lundby. Dit hade även Visbymejeriet (Arla) – en verksamhet som mycket lämpligt ur logistikhänseende varit förlagda i anslutning till järnvägen på flera av öns mindre orter – flyttat till nya ändamålsenliga lokaler.

Fram till 1960-talets första del gjordes mindre ändringar och funktionsförbättringar av Gotlands Äggcentralers verksamhet och processer. VA-system i både packeri och hönsslakteri renoverades 1964. Man hade dock blivit trångbudda, både inom byggnaderna och fastigheten Begonian 1. Gotlands Äggcentral ansökte till Visby Stad om att få dispositionsrätt till ytterligare tomtmark. Samtidigt hade det intilliggande mejeriet påvisat behov av mark för utvidgning. Byggnadsnämnden avslög 1967 en begäran om utökning av tomten och utbyggnad av lokalerna. I utdrag från protokollet, hållet i Visby 8 maj 1967, angav Byggnadsnämnden det olämpliga med en lokalisering och utvidgning av slakthusrörelsen i kvarteret eftersom det fanns intilliggande bostäder och att det var planerat som centrumområde.

Äggcentralen avvecklade därför verksamheten på platsen och hönsslakteriet (Kycklingslakteriet) flyttades till nya lokaler på Merkuriusgatan i kanten av "Vintergatan-distriktet", i stadens norra utkant.

2.6 BOSTÄDER OCH KONTOR M M (JÄRNVÄGEN 5)

Efter avvecklingen av slakteriverksamheten togs ägandet av byggnaden över av Gotlands kommun. Under den tiden användes byggnaden som verkstad/lager. 1995 såldes fastigheten till en privatperson. Denne sökte bygglov för att inreda en bostad om 2 rum och kök inom den ursprungliga byggnadsdelens bottenvåning. På övervåningen fanns då redan en lägenhet med 3 rum och kök. I bygglovet ingick att till den befintliga balkongen på övervåningen anordna en balkong i trä, uppbyggen av ett enkelt stolpverk. Ansökan mötte en del motstånd från Miljö- och hälsoskyddsnämnden på grund av att bostaden riskerade utsättas för buller från Solbergaleden och kemtvättens verksamhet. Efter en tid gavs dock lov för ombyggnader enligt ansökan.

I den lägre tillbyggda delen behölls kontors- och lagerverksamheten, vilka än idag bedrivs i lokalerna.



F d hönsslakteriet, Järnvägen 5. Vy från norr.



T v: Byggnadens norra fasad, med den lägre tillbygda delen till höger. T h: Hörn mot norr.



T v: Hörn och gavel mot sydost/söder. T h: Hörn mot sydväst.



T v: Spår efter äldre gul fasadavfärgning, som även strukits under taksprång. T h: fönster i gavel mot söder, som förmodligen är sedan uppförandet. I övrigt finns få bevarade tidsmarkörer från tillkomsttiden.

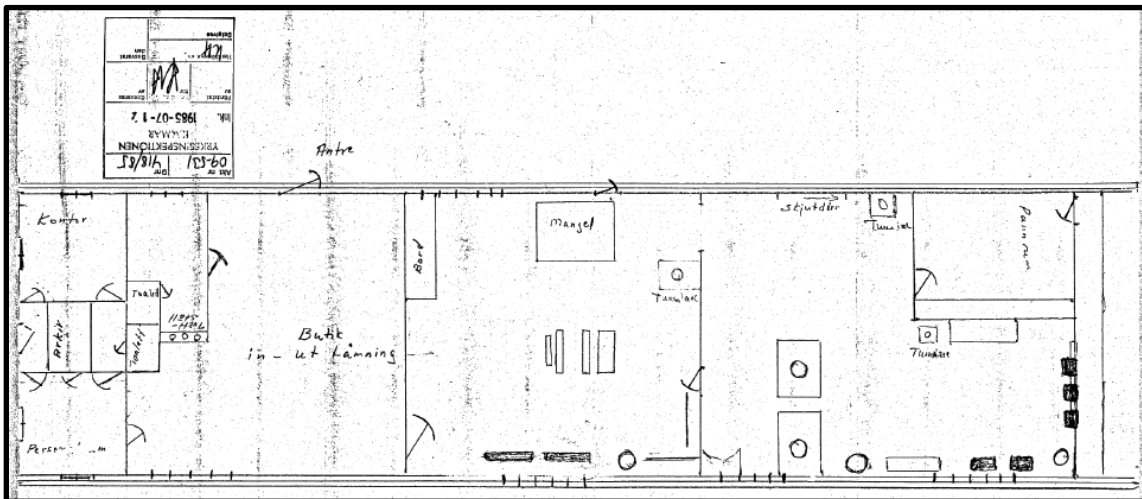
Byggnadens lägenheter var inte tillgängliga vid inventeringen. Enligt fastighetsägaren har bostäderna fortfarande 1980-talsinredningarna kvar, med omfattande renoveringsbehov.

2.7 VIC-TVÄTTEN (JÄRNVÄGEN 8)

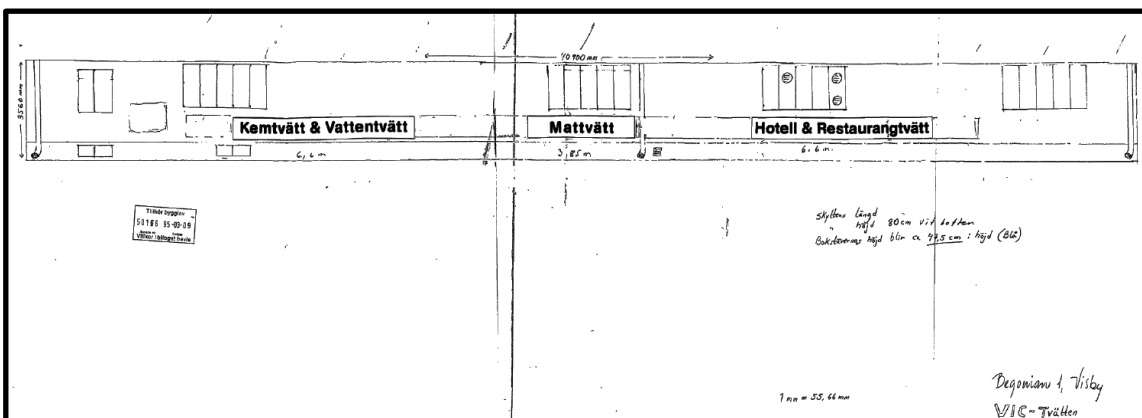
En tydlig markör för Visbybornas ålderstillhörighet är hur man dagligdags benämner byggnaden på fastigheten Järnvägen 8. Dagens äldre generation kallar den för "Åggcentralen". I en fallande skala blir namnet "VIC-tvätten" alltmer dominerande.

1984 inleddes en drygt två decennier lång period med kemptvättsverksamhet inom det före detta äggpackeriet på Järnvägen 8. Ritningarna som lämnades in till Gotland kommun för bygglov, 1985 var undertecknade av verksamhetens innehavare.

Bottenvåningen byggdes till stora delar om för den nya tvätteriverksamheten. I den södra delen behölls dock de två kontoren, det gamla centralt placerade solida arkivet/kassavalvet och personalutrymmet.



Ritning för ombyggnad till kemptvättsinrättning, 1985. Skannat original, från Regionarkivet, hos samhällsbyggnadsförvaltningen.

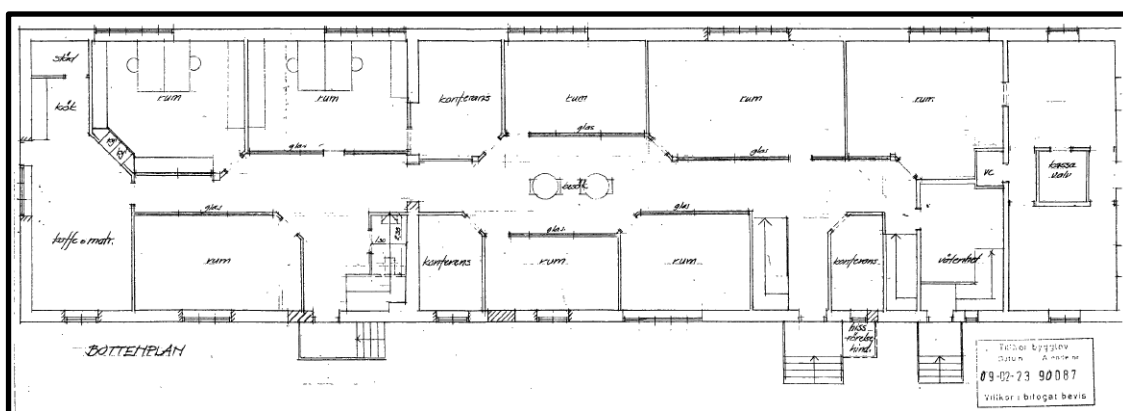


Bygglov från 1995 för uppsättning av skyltar på fasad. Skannat original, från Regionarkivet, hos samhällsbyggnadsförvaltningen.

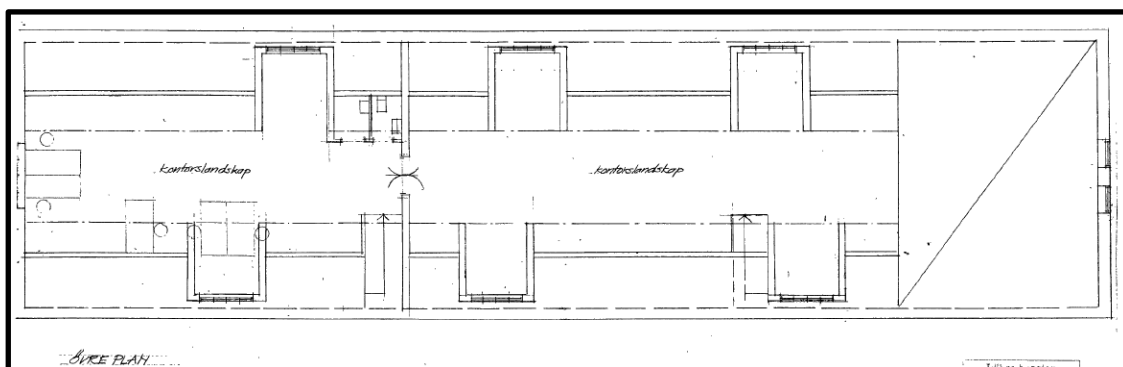
2.8 KONTORSOMBYGGNAD (JÄRNVÄGEN 8)

2009-2011 renoverades byggnaden genomgripande och ändrades till att huvudsakligen inrymma kontorsverksamhet. Det medförde en i det närmaste total invändig ombyggnad, med två nya trapplopp (varav ett med trapphiss), genomgående centrala korridorlösningar mellan nya rumbildningar och tillhörande köks- och hygienutrymmen. Fasaden tilläggsisolerades och putsades om. Takkupor tillkom i båda takfall.

I bygglovets ingick dessutom rivning av lastkajen utmed den västra långsidan, anordning av utvändiga entréer med separata trappor och en hiss för rörelsehindrade. Denna del ändrades så att lastkajen behölls och utökades med en ramp. I källarplanet inreddes förrådsutrymmen, delvis för uthyrning.



Ombyggnad kontorsbyggnad, bottenplan. Bygglovsritningarna signerade av byggnadsingenjör Holger Swahn 2009-01-22. Skannat original, från Regionarkivet, hos samhällsbyggnadsförvaltningen.



Ombyggnad kontorsbyggnad, övre plan. Bygglovsritningarna signerade av byggnadsingenjör Holger Swahn 2009-01-22. Skannat original, från Regionarkivet, hos samhällsbyggnadsförvaltningen.

2018 tog nuvarande ägaren över fastigheten. Den medförde inga större ändringar. Dock genomfördes en ut- och invändig ytskiktsrenovering. Man renoverade även lastkaj med anslutande ramp.



Ovan: Exteriör Järnvägen 8. Ramper - i mitten ner till källarens lastintag och till vänster den flerdelade ramp som leder vidare till gamla lastbryggan och kontorsentréer. T h: Interiör. Dörr till arkiv/kassavalv i ursprungligt kontorsutrymme. Foto Patric Hederstedt.



Interiör Järnvägen 8. T v: Äldre fönster i västra kortsidan, i f d pannrum, med galler. T h: Korridor mellan cellkontor från 1990-talets omfattande ombyggnad.

3 KULTURHISTORISKA VÄRDEN

Gotlands äggcentral och hönsslakteriet förlades av naturliga och strategiskt väl underbyggda skäl till stationsområdet, i stadens dåvarande utkant. Verksamheten kunde därmed nyttja såväl järnvägens infrastruktur som närheten till hamnen, för införsel, bearbetning och därefter vidare för distribution och utförsel av paketerade ägg- och kycklingprodukter. Förutom det före detta stationshuset är de två byggnaderna de enda konkreta, men kontextuellt fragmentariska fysiska lämningarna från områdets järnvägsepok och dess betydelse som industriellt nav och logistikcentrum.

Byggnaderna har i stort sett kvar sina volymer från 1940-talets expansion. De har dock genomgått omfattande reoveringar, med fasadändringar, tillkomst av takkupor och ombyggnader för ändrade funktioner och användning. En utvändig lastbrygga utmed norra långsidan och lastport i källaren på Järnvägen 8 är det enda som vittnar om dess ursprungliga funktion. Den i huvudsak bevarade stora fritrappan i väster bidrog ursprungligen till att ge denna del av byggnaden en signifikant betydelse. Det var uppför denna trappa och in genom huvudentrén föreningens medlemmar stegade för att göra upp affärerna. Dess symboliska betydelse tonades ner stegvis, först något när utbyggnaden på 1940-talet ändrade byggnadens volymmässiga framtoning och senare i och med rivning av lastbryggan utmed södra långsidan samt slutligen när tydliga kontorsentréer tillkom mot infarten från Mejerigatan i norr, på 1990-talet.

Invändigt har byggnaden på Järnvägen 8 kvar två kontorsutrymmen på bottenvåningen, med ett centralt placerat, solitt arkiv/kassavalv. I källarplanet finns smidesgaller innanför några källarfönster, alla möjligen från tiden som äggcentral.

Det före detta hönsslakteriet på Järnvägen 5 har kvar en port, till den tidigare slakthallen, som påminner om en tidstypisk panelad och fönsterförsedd garageport. Byggnadens äldsta har även ett par, förmodligen ursprungliga, kopplade fönster. Utvändigt har dagens funktioner och fasadförändringar satt tydliga spår. Det bidrar sammantaget till att ge byggnaden ett ordnat och förvanskande uttryck.

4 KÄLLOR

LITTERATUR

Gotlands Äggcentral 1932–1962 – Minnesskrift, utgiven av Gotlands Äggcentral, Hemse, 1962

Lars Bäckman och Fredrik Blomgren, Visby staden utanför murarne - byggnadsverksamhet i Visby villastad 1895–1939. Klintehamn, 2008 (ISBN 9789186103026)

Stig Jonsson, Tvåhundra år på Gotland – en krönika. Ur Bebyggelsehistorisk tidskrift nr 21, 1991. (ISSN online 2002–3812)

ÖVRIGT

Skannade originalhandlingar från Regionarkivet, som förvaras digitalt hos Region Gotlands samhällsbyggnadsförvaltning.

lakttagelser vid byggnadsinventering och dokumentation, 2022-02-07.



Annons införd i Gotlands dagstidningar 1931. Ur Gotlands Äggcentral 1932-1962 - Minnesskrift.