

SOCIOTOPKARTERING I ROMA

INNEHÅLL

Sammanfattning	3
Inledning	4
FAVORITPLATSER	9
Romabornas favoritplatser	10
FÖRBÄTTRINGSFÖRSLAG	14
Romabornas förbättringsförslag	15
SOCIOTOPKARTERING	18
Kartläggning och namnsättning av friytor	19
De sociala värdena	20
Mångfald av sociala värden	23
Promenadstråk	24
NÄRHET TILL SOCIALA VÄRDEN	25
Avstånd till grönområde	26
Avstånd till lekmöjlighet	27
Avstånd till lekplats	28
Avstånd till lugn och ro	29
Avstånd till sport och träning	30

TILLGÅNG TILL GRÖNOMRÅDEN	31
Grönområden i tätorter	32
Andel grönyta	33
Befolkningstäthet	34
Grönyta per person	35
Jämförelse mellan Gotlands tätorter	36
Upplevd tillgång och nöjdhet	37
REGISTER	38
Kartregister	39

MEDVERKANDE

REGION GOTLAND

Projektledare: Jenny Sandberg

Expertvärdering, Region Gotland: Jenny Sandberg, Evelina Lindgren, Johanna Snöbohm, Pernilla Johansson, Malena Bendelin, Cora Juniwik, Per Wallstedt, Olov Nordvall

www.gotland.se

SPACESCAPE

Projektansvarig: Ida Wezelius

Klara Bäckström

www.spacescape.se

SAMMANFATTNING

Sociotopkarteringen av Gotlands tätorter syftar till att kartlägga de offentliga friytorna med avseende på funktion, sociala värden och tillgänglighet. Med ”offentlig friyta” menas mark som är obebyggd och tillgänglig för allmänheten, till exempel natur, parker, lekparker och torg. I Visby, Roma, Fårösund och Lärbro har det inte genomförts några sociotopkarteringar tidigare. I Klintehamn, Hemse, Katthammarvik, Burgsvik och Slite finns sociotopkarteringar sedan tidigare. Dessa har kompletterats och uppdaterats.

Det omfattande arbetet med att kartlägga de offentliga friytorna i Roma har innefattat en brukarvärdering (webbdialog och fokusgruppsintervjuer) och en expertvärdering (områdesavgränsning, observationer, identifiering av sociala värden och namnsättning).

WEBBDIALOGEN

Med webbenkäten ”Bästa platsen i Roma” (<https://www.placetoplan.se/roma>) fick allmänheten under juni–september 2020 möjligheten att markera en favoritplats och beskriva dess kvaliteter. I webbenkäten fanns också möjligheten att utveckla beskrivningen och föreslå förbättringsåtgärder.

Av de svarande i Roma lämnades totalt 101 platsmarkeringar, varav 49 var favoritplatser och 52 var förbättringsförslag.

Könsfördelningen bland de svarande var relativt

jämn, med 42 procent kvinnor och 58 procent män.

I Roma inkom inga enkätsvar från den yngsta och den äldsta åldersgruppen. Den största andelen platsmarkeringar lämnades av svarande i åldersgruppen 40–49 år (48 procent), följt av 30–39 år (27 procent).

Flest platsmarkeringar lämnades av boende, följt av besökare och föreningsaktiva.

FAVORITPLATSER

Favoritplatserna beskrevs i högst utsträckning med kvaliteterna promenad, lek, sport och träning och mötesplats. Utsikt, vinteraktivitet och bad användes i minst utsträckning för att beskriva favoritplatserna.

De platser som fick flesta favoritmarkeringar var Roma Kungsgård, Klostervallen, skogen vid Sockerparken., ytorna omkring biblioteket och Hammaren.

FÖRBÄTTRINGSFÖRSLAG

De förbättringsåtgärder som de svarande ville se rörde främst kvaliteterna sport och träning och lek. Även mötesplats, bad och promenad användes för att beskriva önskade förbättringar.

TILLGÅNG TILL GRÖNOMRÅDEN

Sociotopkarteringen utgår från brukarvärderingen

och syftar till att hitta ytor med höga sociala värden. Den utgör därför ingen fullständig kartläggning av grönstrukturen och jämförelser mellan tätorter kan därför bli missvisande. Tillgången till grönområden analyseras därför bättre med hjälp av den kartläggningen av grönstrukturen i landets tätorter som SCB har gjort. Denna kartläggning redovisar samtliga grönområden som uppgår till minst 0,5 hektar och som är allmänt tillgängliga.

- I Roma uppgår andelen grönyta till över 15 procent i stora delar av tätorten.
- Rymligheten i Roma är mycket hög och uppgår till över 100 kvadratmeter grönyta per boende i hela tätorten.

En klar majoritet (86 procent) av de svarande i Roma upplever en god tillgång på grönområden. 10 procent av de svarande instämmer dock inte i detta påstående.

54 procent av de svarande är nöjda med parkerna och grönområdena, medan 27 procent inte är det.

Man kan tolka dessa svar som att tillgången på grönområden i Roma är god, men att det finns behov av att utveckla grönområdena ytterligare för att göra dem mer attraktiva.

INLEDNING

BAKGRUND

Sociotopkartering som verktyg har sedan 2010 använts i några av Gotlands mindre tätorter som planeringsunderlag till fördjupade översiktsplaner. Inför revideringen av översiktsplanen, samt arbetet med en grönstrategi och en grönplan behövs sociotopkarteringar av övriga tätorter.

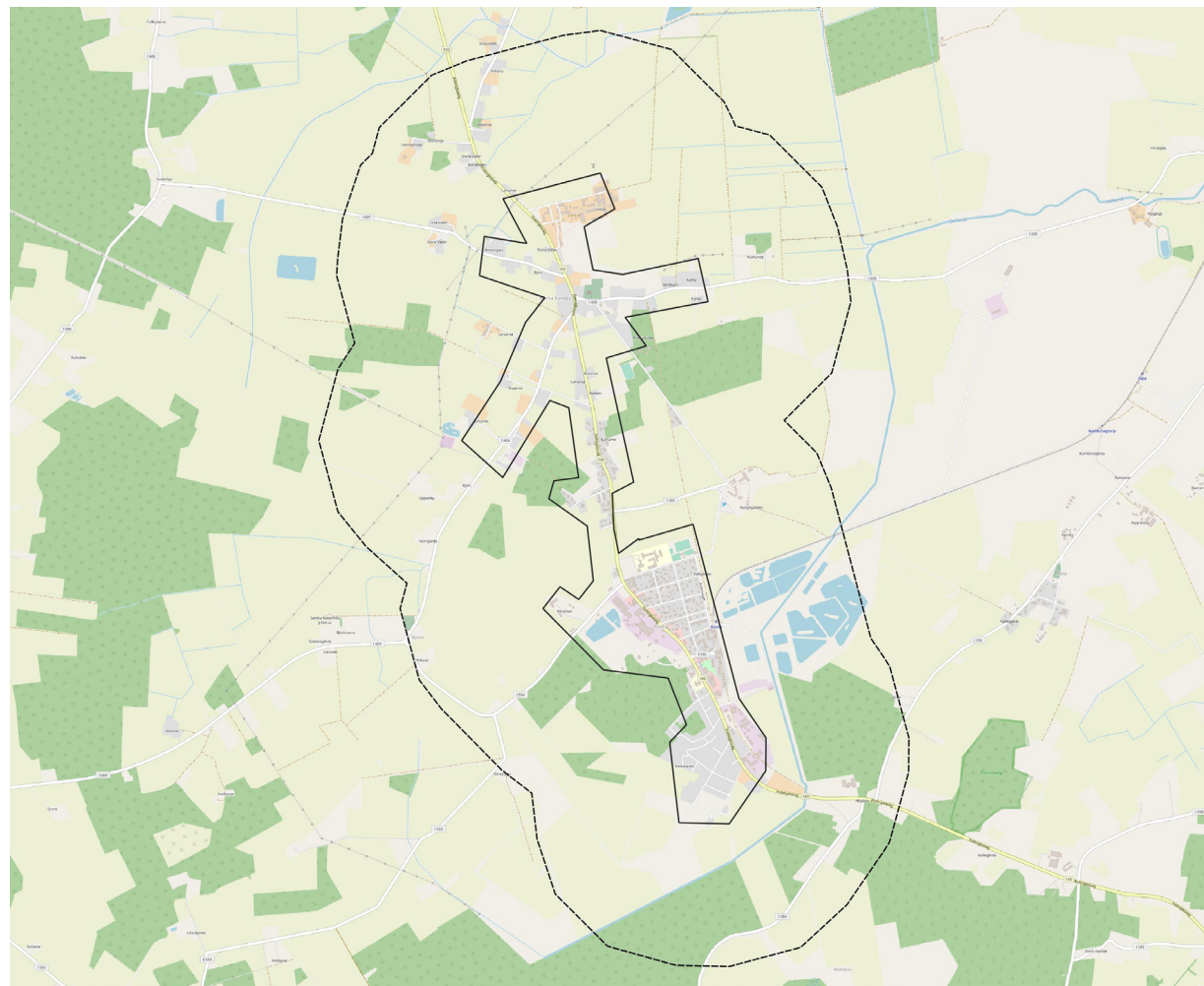
Region Gotland har därför gett Spacescape i uppdrag att genomföra sociotopkarteringar av Visby, Roma, Fårösund och Lärbro då det i dessa tätorter inte har genomförts några sociotopkarteringar tidigare. I Klintehamn, Hemse, Katthammarsvik, Burgsvik och Slite finns sociotopkarteringar sedan tidigare. Dessa har kompletterats och uppdaterats.

Sociotopkarteringen av Gotlands tätorter syftar till att kartlägga de offentliga friytorna med avseende på funktion, sociala värden och tillgänglighet.



AVGRÄNSNING

Sociotopkarteringen görs i Roma tätort med 1 km omland. I den webbdialog som genomfördes gick det endast att lämna synpunkter inom detta område.



Roma tätort med 1 km omland

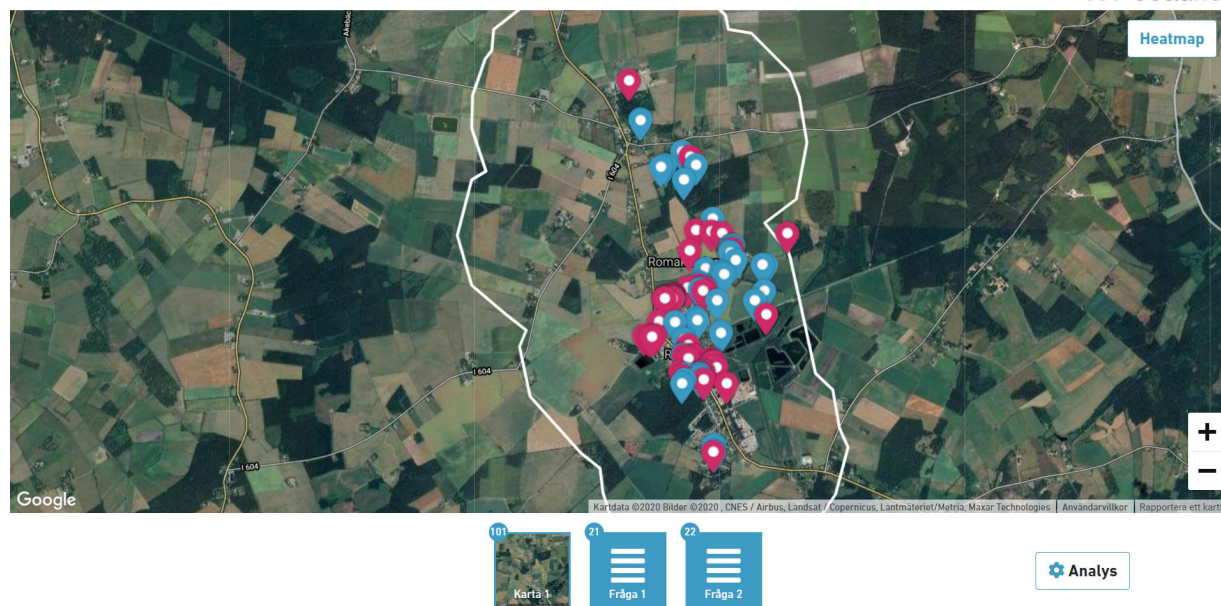
METOD

Genom att använda sociotopkarteringsmetodiken, utvecklad av Stockholms stad, har friytor i Roma kartlagts och klassificerats. Sociotopkartan som metod finns bland annat beskriven i Sociotophandboken (SBK 2003:2) samt i den vetenskapligt publicerade artikeln *Sociotope mapping: Exploring public open space and its multiple use values in urban and landscape planning practice* (Nordisk Arkitekturforskning, Ståhle, 2006).

Centralt i sociotopkartemetoden är att inhämta kunskaper från både brukare och experter. Med brukarvärderingen tillförs en lokal förankring och ökad kunskap om platsernas användning. Brukarvärderingen består av en webbdialog och fokusgruppsintervjuer. I expertvärderingen kartläggs sociotopytor med hjälp av resultaten från brukarvärderingen, kompletterat med platsobservationer och studier av kartmaterial. Experterna utgörs i detta fall av personer på Spacescape samt Region Gotland.

I sociotopkartan summeras resultaten från brukarvärderingen och expertvärderingen i en digital kartläggning där brukarvärderingen och expertvärderingen kompletterar varandra. Här kan expertvärderingen ses som en kvalitetssäkring i bedömningen av rimligheten i brukarnas värdering av olika platser. De värderingar som överensstämmer i brukar- och expertvärderingen används direkt i sociotopkartan. Där det uppstår skilda värderingar görs en andra expertvärdering och reflektion kring om de sociala värdena är rimliga. Det är viktigt att lokal kunskap som tidigare varit okänd av experten eller kommunen får ge avtryck i sociotopkartan.

Bästa platsen i Roma



Webbdialogen är en viktig del av brukarvärderingen. Kartan visar samtliga platsmarkeringar som inkom.

WEBBDIALOG

Med webbenkäten "Bästa platsen i Roma" (<https://www.placetoplan.se/roma>) fick Romaborna under juni–september 2020 möjligheten att markera en favoritplats och beskriva dess kvaliteter. För att underlätta en systematisk kunskapsinhämtning användes 11 kategorier av vanligt förekommande sociala värden (se sidan 20). I webbenkäten fanns också möjligheten att utveckla beskrivningen och föreslå förbättringsåtgärder. Enkäten resulterade i 101 platsmarkeringar, i många fall med utförliga beskrivningar och förbättringsförslag. Skolor och förskolor i området kontaktades och personal uppmanades att lämna svar om var de vistas med barnen.

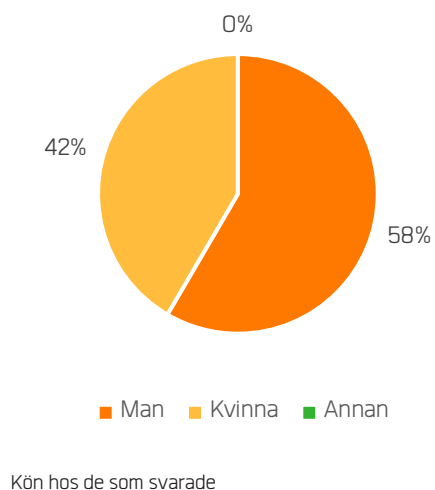
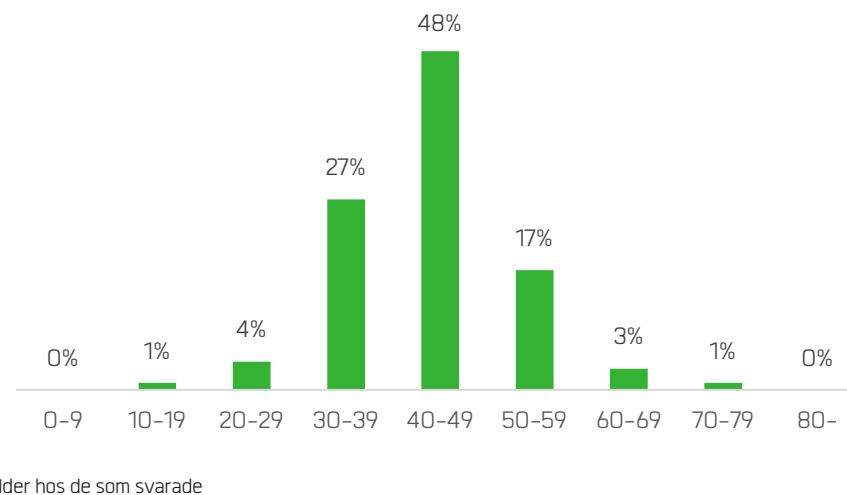
VILKA SVARADE?

Av de svarande i Roma lämnades totalt 101 platsmarkeringar, varav 49 var favoritplatser och 52 var förbättringsförslag.

Könsfördelningen bland de svarande var relativt jämn, med 42 procent kvinnor och 58 procent män.

I Roma inkom inga enkätsvar från den yngsta och den äldsta åldersgruppen. Den största andelen platsmarkeringar lämnades av svarande i åldersgruppen 40–49 år (48 procent), följt av 30–39 år (27 procent).

Flest platsmarkeringar lämnades av boende, följt av besökare och föreningsaktiva.



FOKUSGRUPPER

Som ett komplement till webbenkäten genomfördes fokusgruppsintervjuer, där deltagarna valdes ut för att få en så bred geografisk och demografisk spridning som möjligt. Inbjudan skickades till flertalet föreningar och det fanns möjlighet att anmäla sitt intresse att delta i fokusgrupp via hemsidan.

Utöver att deltagarna fick möjlighet att svara på webbenkäten individuellt hade de möjlighet att i grupp beskriva kvaliteter och behov av förbättringsåtgärder. På grund av rådande omständigheter med covid-19-pandemin hölls fokusgrupperna digitalt. I Roma genomfördes den 28 augusti 2020 en fokusgruppsintervju med två personer, där den ena är uppvuxen i Roma och den andra bor i Roma samt bedriver en kyrkoverksamhet där.

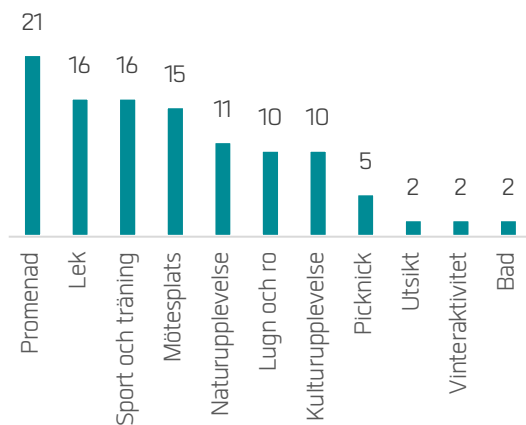
FAVORITPLATSER

ROMABORNAS FAVORITPLATSER

På kartan till höger syns de 52 platser som de svarande i webbenkäten och fokusgruppsintervjun angav som favoritplatser.

Favoritplatserna beskrevs i högst utsträckning med kvaliteterna promenad, lek, sport och träning och mötesplats. Utsikt, vinteraktivitet och bad användes i minst utsträckning för att beskriva favoritplatserna.

På kommande sidor redovisas de favoritplatser som framkom i brukarvärderingen, både i webbdialogen och i fokusgruppsintervjun.



Kvaliteter som beskriver de utpekade favoritplatserna i webbdialogen



Utpekade favoritplatser i webbdialogen

På kommande sidor redovisas de favoritplatser som framkom i brukarvärderingen, både i webbdialogen och i fokusgruppsintervjuerna. Karta som visar var platserna finns hittas på sidan 10.

1. ROMA KUNGSGÅRD

Roma Kungsgård och dess omgivning är en kulturmötesplats och ett utflyktsmål där det anordnas en rad evenemang. Området erbjuder dessutom lek, promenader och lugn och ro.

”Kungsgården med klosterruinen, parken och alléerna är en fantastisk plats att besöka, njuta av eller för att lägga en springtur eller promenad.”

Man 50–59 år, besökare till området

”Roma Kungsgård är en väldigt trevlig kulturupplevelse, även utöver Romateaterns föreställningar (som ju också är jättetrevliga) i ruinen.”

Man 20–29 år, besökare till området

”Fin plats som berättar en historia om svunna tider.”

Man 40–49 år, besökare till området

”Vi brukar ofta gå på promenad med vår barngrupp till Kungsgården. Finns roligt träd att klättra i, roliga buskar att gömma sig i och söta lamm att titta på.”

Kvinna 30–39 år, arbetande i området

KUNGSGÅRDENS ALLÉER

Kungsgårdens alléer beskrivs som mycket värdefulla för motion och rekreation och uppskattas av såväl gamla som unga.

”En långpromenad i alléerna runt Kungsgården. Upp till tågstation(erna) för att sedan slå sig ned vid Kunggårdensruinen och ta igen sig en stund.”

Kvinna 30–39 år, boende i området

”Kungsgårdens alléer är så bra att cykla i och viktig koppling mellan samhället och landsbygderna kring Roma.”

Kvinna 30–39 år, boende i området

Det här är ett område där MASSOR av folk promenerar och motionerar.”

Man, fokusgruppsdeltagare

”Det här är Sveriges längsta alléer och jag har för mig att de ska vara sju till antalet. Och framför allt den som går från kyrkan till Kungsgården är ju väldigt lång.”

Man, fokusgruppsdeltagare

MUSEIJÄRNVÄGEN

Den drygt 6 kilometer långa museijärnvägen som går mellan Roma och Dalhem är unik för Gotland. Vägen längs järnvägen används som promenadstråk.

2. KLOSTERVÄLLEN

Platsen beskrivs som en viktig mötesplats, i synnerhet för barn och unga i Roma. Här har idrottsföreningen mycket verksamhet men det är även en plats för spontanidrott och lek.

”Stor aktivitet och många aktiva på Klostervallen veckans alla dagar. Skapar stor sammanhållning och gemenskap. Roma IF har många engagerade personer och många aktiva.”

Man 40–49 år, föreningsaktiv i området

”Konstgräsplanen är flitigt använd och uppskattad. Här pågår ofta spontanidrott.”

Man 40–49 år, besökare till området

”Jag har en kompis som har tre ungar och han är ju där varenda kväll.”

Man, fokusgruppsdeltagare

3. SOCKERPARKEN

Parken söder om sockerbruket används både till lek och motion.

”Vi går dit med barnen från förskolan.”

Kvinna 40–49 år, arbetande i området

4. SKOGEN VID SOCKERPARKEN

Skogen vid Sockerparken markerades som favoritplats av många. Här finns uppskattade motionsspår i en vacker och rofylld skogsmiljö.

”Motionsspår i underbar skogsmiljö.”

Man 60–69 år, besökare till området

”Skogen bakom förskolan är en riktigt fin skog.”

Kvinna 50–59 år, boende i området

”Mysigt spår att gå och springa i.”

Kvinna 20–29 år, boende i området

5. YTORNA OMKRING BIBLIOTEKET

I samma byggnad som biblioteket och apoteket ligger Amor ungdomsgård som är en viktig mötesplats för ungdomar i Roma med omnejd. I anslutning till byggnaden finns en park med en mindre lekplats. Även den hårdgjorda ytan mellan byggnaden och busshållplatsen utgör en viktig mötesplats.

”Det är ju centralt i Roma, här ligger ju mycket av butikerna och affärerna. Och då är det väl skönt att det fortfarande finns kvar ett litet grönområde och man kanske kan sätta sig där i alla fall på sommaren när det är lite varmt i skogen där, när man har varit och handlar eller någonting sånt. Och att inte allting blir bebyggt.”

Man, fokusgruppsdeltagare

”Det här är en plats som jag också tycker om. Det finns en lekplats där och jag tror kommunen satt upp lite hängmattor där, ungdomsgården ligger där innanför och kyrkan har massa grejer på gång där nu också så att det kan nog bli kulturupplevelser också där lite framåt. Så det här är en trivsamt plats.”

Man, fokusgruppsdeltagare

6. HAMMAREN

Hammaren är en viktig mötesplats för barn i området. Här finns en lekplats och en bollplan och i skogsområdet finns det en grop (Hammarbackar) som är populär både sommar- (cykelcross) och vintertid (pulkaåkning).

”Vi är glada för lekplatsen på Hammaren med liten fotbollsplan och gungor! Gräset klippts lite för sällan senaste åren. Bli lite för långt för fotboll emellanåt. Gungorna bra för både små barn och lite större.”

Kvinna 40–49 år, boende i området

”Fotbollsplan och gungor mm. Viktigt att det finns för barn och ungdomar.”

Man 40–49 år, boende i området

”Hammarbackar trevlig pulkabacke där flera barn hänger på vintern!”

Kvinna 40–49 år, boende i området

7. VALLGÄRDET

Platsen beskrivs som en mötesplats för lek och andra aktiviteter, däribland det årliga midsommarfirandet.

”Bra plats som används för gympa och lek.”

Kvinna 30–39 år, boende i området

”Bra plats för att mötas. Midsommarfirandet anordnas här.”

Kvinna 30–39 år, boende i området

8. LÄRKPARKEN

De svarande beskriver Lärkparken som en mötesplats för lek samt sport och träning.

”Där är det jättefina grönområden och där spelar man ju jättemycket fotboll och även bara träffas och har mysigt.”

Man, fokusgruppsdeltagare

”Varpa är det där också! Och jag vet att det är mycket barn som åker ner dit från samhället, de bygger koja och de leker i skogen där.”

Man, fokusgruppsdeltagare

9. SKOGEN VID LÄRKPARKEN

Skogen används för motion och rekreation och förskolan besöker skogen för lek. I skogen finns en gammal dansbana och en bunker som är spännande platser att upptäcka.

”Jag brukar ta min löptur här.”

Kvinna 30–39 år, boende i området

10. DAMMARNAS VID RENINGSVERKET

Området omkring dammarna används för promenader och det rika fågellivet gör det även till en plats för fågelskådning.

”Där nere finns det ju ett väldigt rikt fågelliv, det är väldigt mycket fågel. Jag har gått där förut när jag bodde i Roma, då brukade jag gå runt där.”

Man, fokusgruppsdeltagare

”De dammarna som ligger norröver är nog mer reningsdammar, medan de som ligger mer åt sydost är bevattningsdammar. Jag brukar gå runt där. De norra dammarna är inhägnade men de andra, jag kallar de för Halla-dammarna, är öppna.”

Man, fokusgruppsdeltagare

11. ROMA STATION

Grönområdet framför Roma station uppskattas av förskolan som brukar gå dit med barnen för att leka och utforska. Övriga kvaliteter som nämns är kulturupplevelse och mötesplats.

”Hit brukar vi gå med barngruppen ibland. De får olika uppdrag att utföra tex. Fri lek, upptäckande.”

Kvinna 30–39 år, arbetande i området

12. GOTLAND GRÖNT CENTRUM I LÖVSTA

På Gotland Grönt Centrum i Lövsta finns ett kluster med företag och organisationer i den gröna näringen på Gotland. Området beskrivs som en mötesplats i vacker miljö, där flera uppskattade evenemang anordnas, så som skördemarknad, traktorpulling och loppisar.

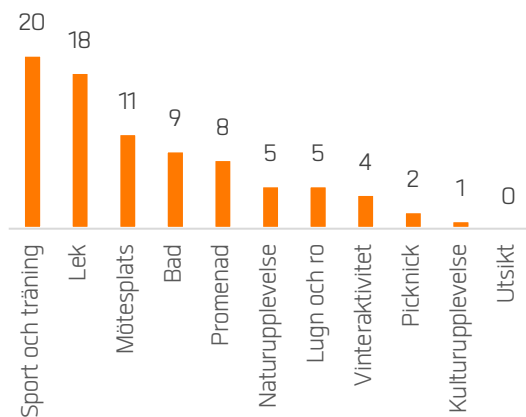
FÖRBÄTTRINGSFÖRSLAG

ROMABORNAS FÖRBÄTTRINGSFÖRSLAG

På kartan till höger syns de 52 platser där de svarande i webbenkäten och fokusgruppsintervjun ville se olika förbättringsåtgärder.

De förbättringsåtgärder som de svarande ville se rörde främst kvaliteterna sport och träning och lek. Även mötesplats, bad och promenad användes för att beskriva önskade förbättringar.

På kommande sidor redovisas de förbättringsförslag som framkom i brukärvärderingen, både i webbdialogen och i fokusgruppsintervjun.



Kvaliteter som beskriver de utpekade förbättringsförslagen i webbdialogen



Utpekade förbättringsförslag i webbdialogen

På kommande sidor redovisas de förbättringsförslag som framkom i brukarvärderingen, både i webbdialogen och i fokusgruppsintervjuerna. Karta som visar var platserna finns hittas på sidan 15.

1. SKOLOMRÅDET

Många av de inkomna förslagen i Roma rör önskemål om en större idrottshall och en upprustad eller ny simhall i anslutning till skolan. Det finns även önskemål om ett utegym vid Klostervallen. Grönytan invid vägen (Cirkusplatsen) nämns som en outnyttjad plats som skulle kunna utvecklas och nyttjas på andra sätt.

”Barnen i Roma, som både bor där och de som bussas från närliggande orter behöver mer utrymme för lek. En spännande lekyta med utrustning för klättring och lek för olika åldrar.”

Kvinna 30–39 år, boende i området

”Våra gårdar som tillhör förskolan är under all kritik. Antar att det inte ingår i ert projekt men det tål att påpekas. För mycket asfalt, inget solskydd, För få gungor och vi saknar en klätterställning eller liknande för de yngre barnen.”

Kvinna 30–39 år, arbetande i området

”Ett utegym för boende i Roma och dess närhet vore grymt för hälsan”

Kvinna 40–49 år, föreningsaktiv i området

2. VARPLÖSE VATTENPARK

Varplöse stängde igen 2015 på grund av problem med alger och bakterier i vattnet i kombination med bristande lönsamhet (<https://sverigesradio.se/artikel/6429647>). De svarande ser stor potential i att iordningsställa vattenparken så att den kan fylla sitt ursprungliga syfte som bad men även att utveckla den vidare med fler rekreativmöjligheter.

”Iordningsställ detta fantastiska bad!!!”

Kvinna 30–39 år, boende i området

”Starta igång detta igen”

Man 40–49 år, boende i området

”En vattenpark med simträning för stora och små.”

Kvinna 40–49 år, föreningsaktiv i området

”Det är ju en sandstrand om man säger så, så att det skulle nog kunna, om någon ville lägga lite resurser på det, att få igång det där.”

Man, fokusgruppsdeltagare

3. PARKEN VID BIBLIOTEKET

Parken i anslutning till biblioteket är en viktig mötesplats för de boende men de svarande ser gärna att den utvecklas för att bli mer trivsamt för alla åldrar.

”En större lekplats för de lite mindre barnen önskas”

Man 40–49 år, boende i området

”vill ha mer bänkbord, inte bara bänkar att sitta på.”

Man 50–59 år, arbetande i området

”En upprustning samt en ansträngning för att göra parken roligare och trivsammare vore på sin plats. Detta har skett på flera ställen i Visby. Samt i Klintehamn. Men när det kommer till Roma så stängs bara saker ner vilket är tråkigt”

Man 30–39 år, boende i området

”Mer belysning i parken. Just nu upplever jag det som lite stökigt och ungdomar förstör t ex de fina hängmattorna där. Jag föreslår bättre belysning i parken för att öka trivselen och tryggheten för alla människor och sittytor....”

Kvinna, 40–49 år, besökare till området

4. SOCKERPARKEN

I Sockerparken är det flera som önskar sig en lekpark och en skatepark samt att öppna den tennisplan som tidigare fanns här.

5. SKOGEN VID SOCKERPARKEN

Många av de svarande uttrycker önskemål om bättre skyltning och bättre underhåll av motionsslingan.

”Skogen i socker parken behöver sköts. Även om det blivit bättre med motionsspåret så behöver sly röjas.”

Man 50–59 år, fastighetsägare i området

”Barkbanan” är jättebra men behöver ljus och kanske några fler stråk (3km, 5km) till promenad och träning”

Kvinna 40–49 år, föreningsaktiv i området

”Ingången till motionsslingan är ofräsch och saknar parkeringsplats. Det ligger ofta trädgårdsskräp och upplag av diverse saker här. Det skulle kunna se trevligare ut.”

Kvinna 50–59 år, boende i området

”Vi har ett fint motionsspår men skulle behöva skyltas upp med sträcka och hur långt man sprungit.”

Man 40–49 år, boende i området

6. ROMA KUNGSGÅRD OCH KUNGSGÅRDENS ALLÉER

Roma Kungsgård skulle enligt de svarande kunna utvecklas ytterligare.

”Det skulle vara kanon om Roma kungsgård uppfyller alla de variabler som ni lyfter; lek, natur, året runt och picknick. Å så klart kultur men gärna mer trädgård.”

Man, 60–69 år, besökare till området

”En lekplats vid Kunggården skulle vara en sån fantastisk sak. Något för boende, förskolan och skolan men också turister om sommaren. En lekplats i naturliga material, kanske på djurtemat eller något historiskt kopplat till platsen.”

Kvinna, 30–39 år, boende i området

”Iordningjorda promenadleder kring kungsgården hade varit ett lyft. Samt att SFV ansträngde sig lite för att ta bort döda träd och grenar i alléer och deras skogar. Tex. Vid munkarna gamla karpdammar. Även grindar eller stöttar över lammstaketen vore bra så att det gick att vandra mer fritt.”

Man 30–39 år, boende i området

”Alléer a kring kungsgården börjar sakta försvinna. Det har under senare avverkats flera stora äldre träd men inte återplanterats något. Nu växer mest sly och skälvsådda träd vilket förstör allén som är en fin plats för promenader och cykling”

Man 30–39 år, boende i området

7. SKOGEN VID LÄRKPAKEN

Det finns ett behov av att röja upp vid promenadstigar och målpunkter i skogen.

”Här ligger gamla dansbanan i roma där det hölls fest och dans förr. Det har även varit en fin promenadstig här där man kan gå runt och komma upp i trollskogen där barnen brukar vara och leka med förskolan. Detta är i dagsläget helt igenvuxet och man kommer knappt fram. Men vi brukar gå dit med våra barn och äldsta grabben tycker att det är jätte spännande med ruinen från gamla dansbanan samt den gamla bunkern som finns där. Hade varit kul att få fram gångstigen där igen och röjt upp vid dansbanan för att få fram lite historia”

Kvinna, 20–29 år, boende i området

8. GOTLAND GRÖNT CENTRUM I LÖVSTA

Gång- och cykelvägar mot Gotland Grönt Centrum behöver en tydligare skyltning.

”Grönt Centrum borde integreras mer i Romasammanhanget. Varför inte skyltade GC-cykelvägar både direkt och runt Roma kungsgård.”

Man, 60–69 år, besökare till området

SOCIOTOPKARTERING

KARTLÄGGNING OCH NAMNSÄTTNING AV FRIYTOR

OMRÅDESAVGRÄNSNING

För att kartlägga friytorna användes bland annat Lantmäteriets terrängkarta, OpenStreetMap, Google Satellite och fastighetsgränser. Den obebyggda markens biotopiska egenskaper och användning styrde friytornas avgränsning. Mindre friytor nära vägar utan tydliga sociala kvaliteter uteslöts, liksom ytor nära bebyggelse. Då en sociotop definieras som en offentlig tillgänglig friyta med likartad användning blir vissa sociotoper, som lekplatser, mycket små, medan exempelvis skogsområden blir stora.

PLATSOBSERVATIONER

Platsobservationer utfördes under juni 2020. Vädret varierade under observationsperioden, från svalt och regnigt till soligt och varmt. Sociotopvärden (se nästa sida) och antalet besökare på platsen noterades för varje friyta. Budget och tid begränsade antalet friytor som kunde observeras. Observationerna koncentrerades därför till Roma tätort. Totalt besöktes 17 friytor i Roma..

IDENTIFIERING AV SOCIALA VÄRDEN

Kartläggningen av friytorna utgör sociotopkartans grund. Med hjälp av platsobservationerna, webbdialogen och fokusgruppsintervjuerna kan de sociala värdena (sociotopvärdena) identifieras. Dessa värden beskrivs på nästa sida.

NAMNSÄTTNING

Alla sociotopytor namnsätts. I första hand används officiella eller allmänt vedertagna namn. Där officiella namn saknas namnsätts friytorna utifrån närliggande gator, områden eller landmärken.

DE SOCIALA VÄRDENA

Med hjälp av tjugo sociala värden har vistelsekvaliteter i de offentligt tillgängliga friytorna kartlagts. Dessa värden har hämtats från tidigare sociotopkarteringar på andra platser, men har anpassats till den Gotländska kontexten.

I webbdialogen ingick endast elva av värdena. Detta för att göra webbdialogen så användarvänlig som möjligt. De värden som inte ingick i webbdialogen bedömdes vara möjliga att kartlägga med hjälp av vistelseobservationer, granskning av kartmaterial och befintlig kunskap.

De sociala värdena beskrivs på kommande sidor.

SOCIALT VÄRDE	INGICK I WEBBDIALOGEN
Naturupplevelse	Ja
Vinteraktivitet	Ja
Picknick	Ja
Lek	Ja
Promenad	Ja
Utsikt	Ja
Lugn och ro	Ja
Kulturupplevelse	Ja
Sport och träning	Ja
Mötesplats	Ja
Bad	Ja
Blomprakt	Nej
Bollplan (anlagd)	Nej
Djurhållning	Nej
Lekplats (anlagd)	Nej
Evenemang	Nej
Grönområde	Nej
Odling	Nej
Vattenkontakt	Nej
Skogskänsla	Nej

SOCIALA VÄRDEN I WEBBDIALOGEN

Följande elva sociala värden ingick i webbdialogen.

NATURUPPLEVELSE (NA)

Naturområde med spektakulär naturmiljö eller ovanliga arter.



VINTERAKTIVITET (VI)

Åka skridskor, pulka, skidor, snowboard, rodel med mera.



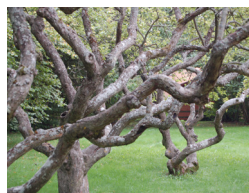
PICKNICK (PI)

Plats som bjuder in till picknick och/ eller grillning.



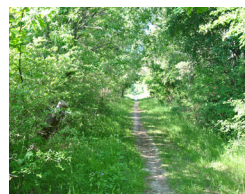
LEK (LE)

Park- och naturmiljöer som genom sin karaktär uppmuntrar till lek.



PROMENAD (PR)

Ytor med möjlighet till flanerande, strövande, hundrastning med mera.



UTSIKT (UT)

Utsikt över ett större område, från en höjd eller ut över ett öppet område.



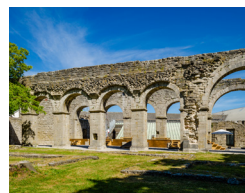
LUGN OCH RO (LU)

Upplevelsen av avskildhet, tystnad och avkoppling.



KULTURUPPLEVELSE (KU)

Plats med historiska värden, fornlämningar eller vacker parkmiljö.



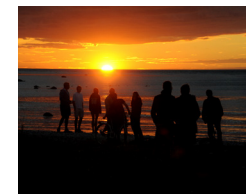
SPORT OCH TRÄNING (SP)

Markerade motionsspår för gång, cykel, löpning och ridstigar. Platser där skidspår anläggs om vintern. Även utegym, skateparker med mera.



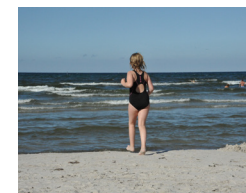
MÖTESPLATS (MÖ)

Viktig träffpunkt där det finns folkliv, plats där människor möts.



BAD (BA)

Badupplevelser, solbad och vattenlek.



KOMPLETTERANDE SOCIALA VÄRDEN

Följande nio sociala värden har kartlagts med hjälp av vistelseobservationer, granskning av kartmaterial och befintlig kunskap.

BLOMPRAKT (BL)

Uppleva blommor, planteringar och blommande trädgårdar.



BOLLPLAN (BO)

Anlagd plan för fotboll, basket, tennis, volleyboll med mera.



DJURHÅLLNING (DJ)

Djurhagar eller hundrastgårdar.



LEKPLATS (LP)

Barns lek på anordnad lekplats.



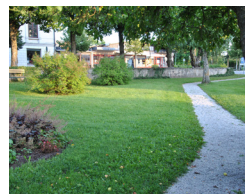
EVENEMANG (EV)

Plats för teater-, musik-, kultur-, motionsevenemang och festivaler.



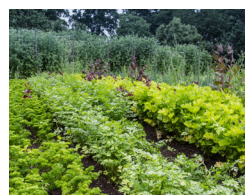
GRÖNOMRÅDE (GR)

Platser som domineras av vegetation och som människor söker sig till för att uppleva grönska.



ODLING (OD)

Odlingslott eller koloniträdgård samt fruktträdgårdar.



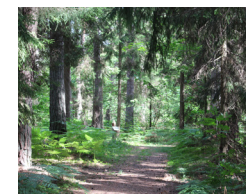
VATTENKONTAKT (VA)

Kontakt med större vattenyta vid exempelvis strand, klippa eller kaj.



SKOGSKÄNSLA (SK)

Upplevelsen av stor tyst skog.



MÅNGFALD AV SOCIALA VÄRDEN

Genom att kartlägga hur många sociala värden en plats har kan potentialen för en ökad användning urskiljas. En plats med en mångfald av möjliga aktiviteter har förutsättningar att bli viktiga mötesplatser mellan människor med olika bakgrund, ålder och intressen. Erfarenheter från tidigare sociotopkarteringar har visat att det brukar finnas ett tydligt samband mellan populära platser och antalet sociala värden, något som även stämmer i Roma.

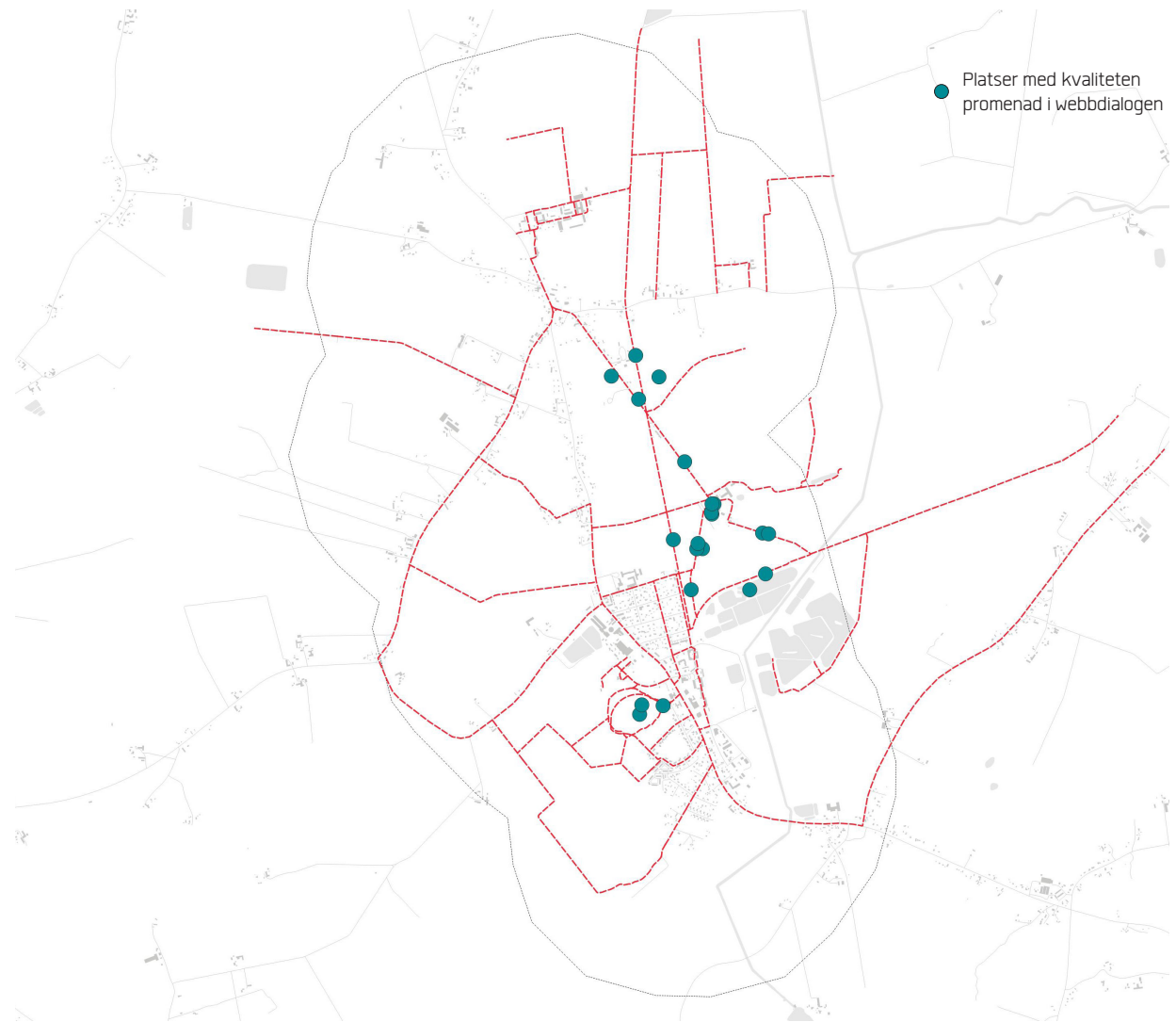
Följande platser i Roma har sex sociala värden eller fler:

NR	NAMN	ANTAL	SOCIALA VÄRDEN
1	Skogen vid Sockerparken	10	Na,Vi,Pi,Le,Pr,Lu,Sp,Mö,Gr,Sk,
2	Änget på Gotland Grönt Centrum	8	Na,Pr,Lu,Mö,Dj,Ev,Gr,Sk,
3	Roma Kungsgård	8	Pi,Le,Pr,Lu,Ku,Mö,Ev,Gr,
4	Roma kloster	8	Pi,Le,Pr,Lu,Ku,Mö,Ev,Gr,
5	Roma myr	7	Pi,Le,Pr,Lu,Ku,Dj,Gr,
6	Lärkparken	7	Le,Pr,Lu,Sp,Mö,Bo,Gr,
7	Skogen vid Lärkparken	7	Na,Le,Pr,Lu,Sp,Gr,Sk,
8	Parken vid biblioteket	6	Pi,Le,Pr,Lu,Mö,Gr,
9	Hamnaren	6	Vi,Le,Lu,Mö,Gr,Sk,



PROMENADSTRÅK

Utöver ytor med sociala värden har viktiga promenadstråk kartlagts. Som utgångspunkt har Region Gotlands friluftslivs- och rekreationskarta använts. Denna har kompletterats med stråk som har framkommit i webbdialogen och fokusgruppsintervjuerna. Stråken har också ritats in av boende under en workshop i Roma som leddes av Region Gotlands landsbygdsstrateg. En expertvärdering har slutligen gjorts av Region Gotland.



NÄRHET TILL SOCIALA VÄRDEN

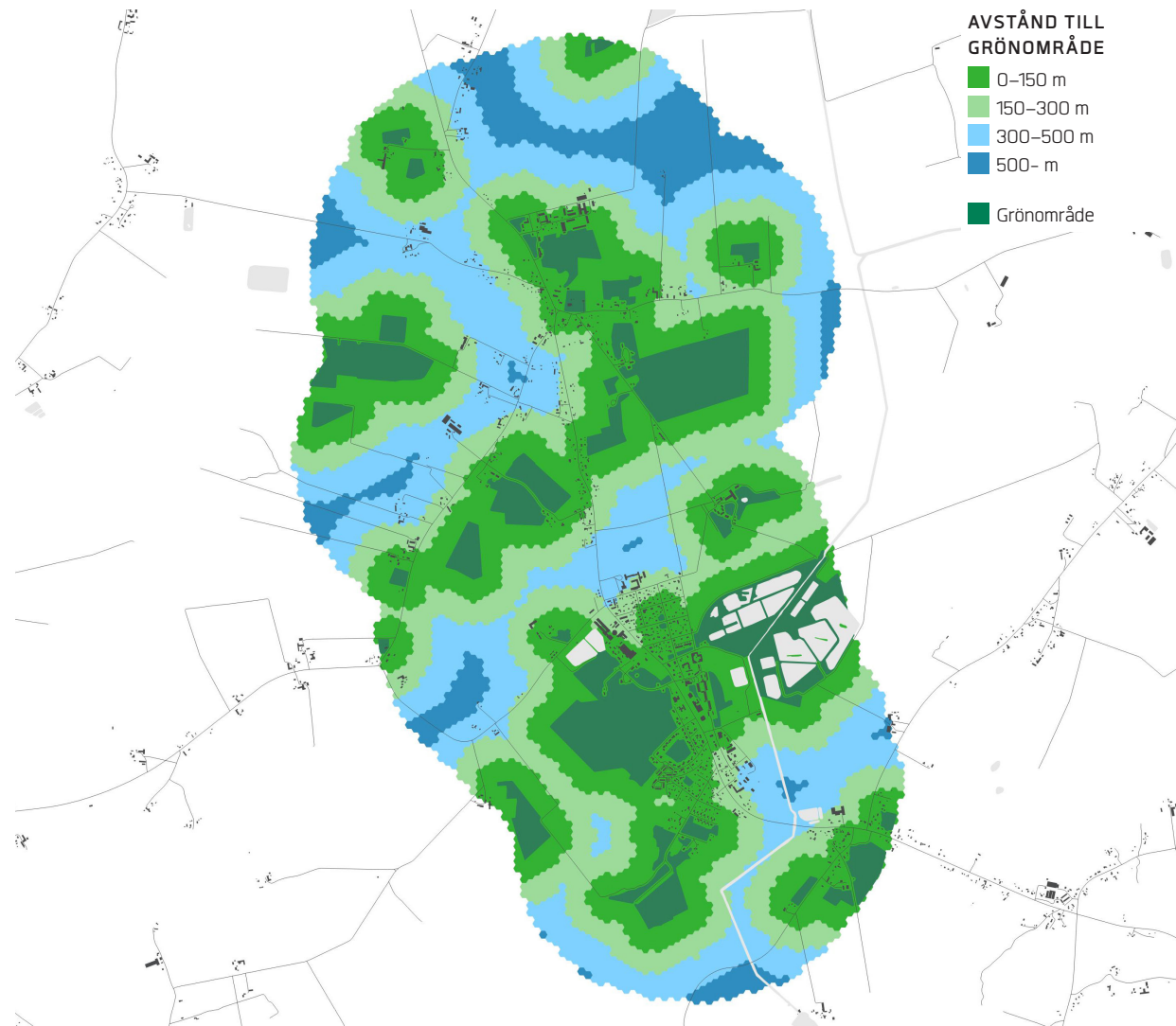
AVSTÅND TILL GRÖNOMRÅDE

Analysen redovisar avståndet (fågelvägen) till närmaste sociotopyta med värdet grönområde.

Gröna platser i staden ger möjlighet till rekreation, rofylldhet och närhet till vardagliga naturupplevelser. Forskning visar att närhet till gröna stadsrum också främjar hälsa och välbefinnande (Grahn & Stigsdotter, *Landscape planning and stress*, Urban Forestry & Urban Greening, 2003).

Forskning har visat att man till vardags inte gärna går längre än 200–300 meter för att ta sig till ett grönområde (Grahn & Stigsdotter, *Landscape planning and stress*, Urban Forestry & Urban Greening, Volume 2, Issue 1, 2003). Boverket och många städer i Sverige har därför antagit avståndet 300 meter som allmän riktlinje (Boverket, *Bostadsnära natur – inspiration & vägledning*, 2007). EU har i *European Common Indicators* (2003) föreslagit ett maxavstånd på 300 meter till närmaste offentliga plats.

I Roma når majoriteten av de boende ett grönområde inom 300 meter.



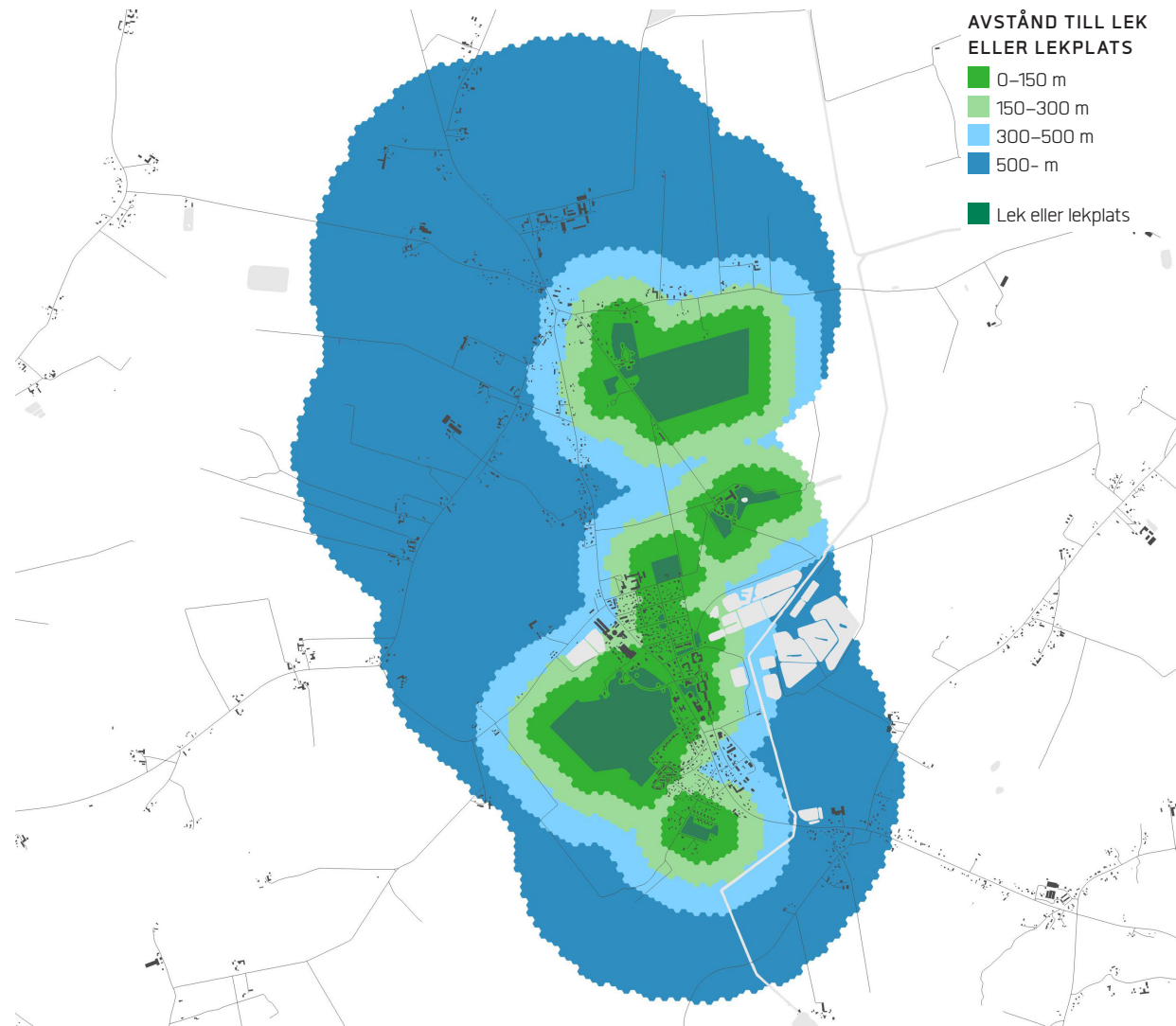
AVSTÅND TILL LEKMÖJLIGHET

Analysen redovisar avståndet (fågelvägen) till närmaste sociotopyta med värdet lek eller lekplats.

Barn behöver grönområden och utemiljöer för sin mentala, sociala och fysiska/motoriska utveckling. Lek och fysisk aktivitet utomhus är avgörande för barns hälsa. Barn leker hela tiden och överallt, och ofta kan en ofrafikerad gata eller en skogsdunge nära hemmet vara den plats där den mesta leken sker. Allra bäst är närhet till både lekplatser och natur. Naturen har också ett stort värde som pedagogisk resurs för grundskolor och förskolor.

Förskolan i Roma anger att de brukar gå med barnen till Sockerparken och till grönområdet framför Roma station. Även Lärkparken, Roma Kungsgård, Klosterwallen, Vallgärdet och Hammaren har markerats med kvaliteten lek i webbdialogen.

Skogen vid Lärkparken är en plats med lekkvaliteter, men det finns ett behov av att röja upp vid promenadstigar och målpunkter i skogen.



AVSTÅND TILL LEKPLATS

Analysen redovisar avståndet (fågelvägen) till närmaste sociotopyta med värdet lekplats.

Planeringen av lekplatsutbudet baseras i många kommuner på ett uppskattat maxavstånd till närmaste lekplats. Avståndet ska fungera som en riktlinje för hur långt man som förälder eller barn behöver gå för att komma till närmsta lekplats. Enligt en undersökning från 2014, där 27 kommuner tillfrågats, varierar kommunernas riktlinjer mellan 300 och 500 meter (Movium fakta, nummer 5, 2014).

I Roma finns idag två kommunala lekplatser, en intill biblioteket i Roma och en vid Odvaldsgatan i Hammaren. Vid Björkstigen finns en mindre lekplats på privat mark, som uppfattas som offentligt tillgänglig.

I webbdialogen har flera svarande önskat en upprustning av de två kommunala lekplatserna. Det finns dessutom önskemål om lekplatser i Sockerparken, i anslutning till skolan och vid Roma Kungsgård.



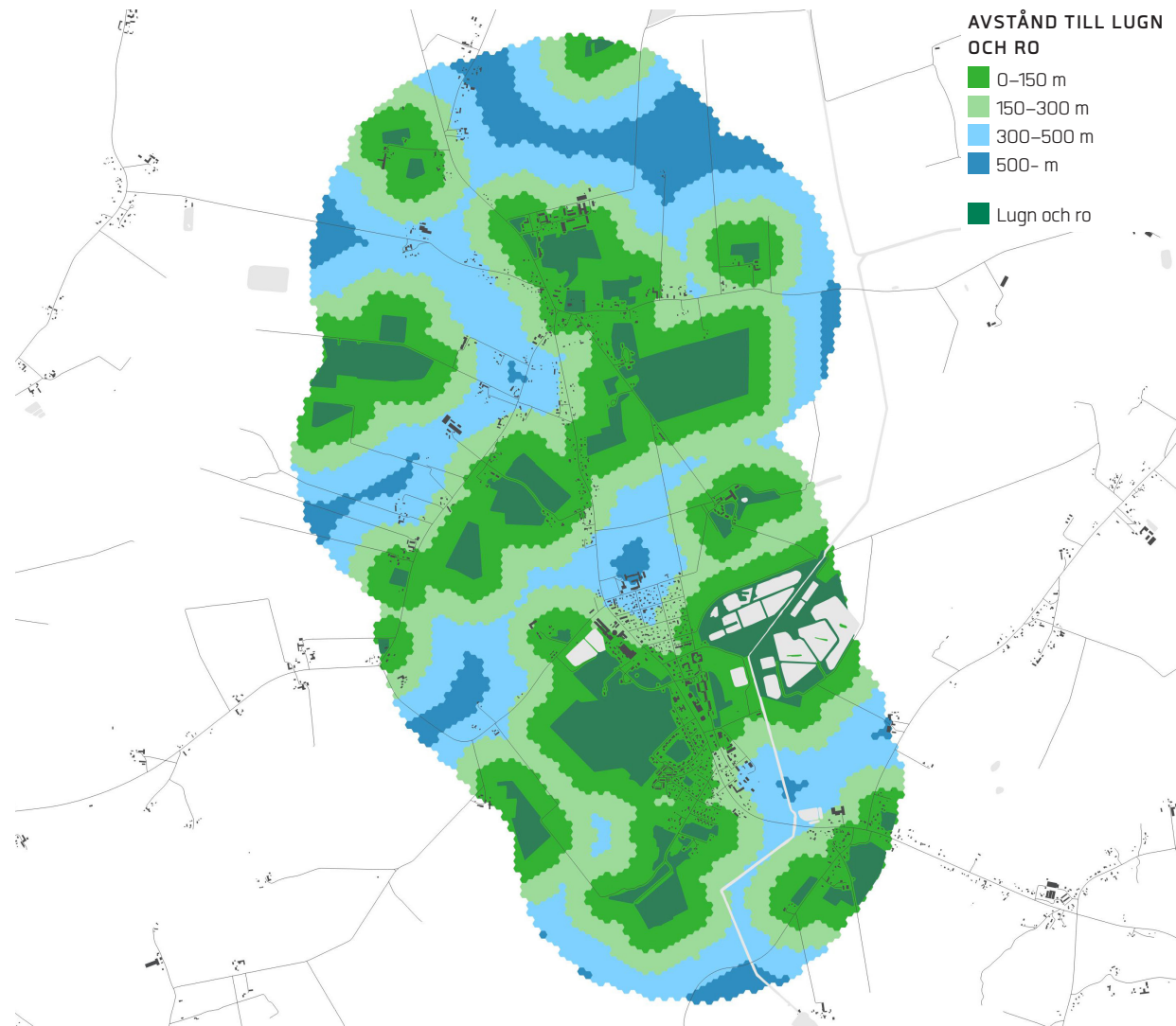
AVSTÅND TILL LUGN OCH RO

Analysen redovisar avståndet till närmaste sociotopyta med värdet lugn och ro.

Med ökad trafik och tätare bebyggelse blir buller allt vanligare i städer och tätorter och tystnad blir en alltmer eftersökt kvalitet. Att miljön ska vara fri från buller är viktigt för att uppleva ostördhet och få möjlighet till återhämtning (Boverket, *Bostadsnära natur – inspiration & vägledning*, 2007).

Stockholms stad har tillsammans med Stockholms universitet undersökt hur besökare i parker och grönområden upplever ljudkvaliteten. I rapporten *Upplevd ljudmiljö i parker och grönområden i Stockholm* (2008) har den faktiska ljudnivån jämförts med besökarnas upplevelser. Resultatet visar att ljudnivån i stadsnära grönområden och stadsparker bör understiga 50 dB(A) för att upplevas som rofyllda.

Majoriteten av Romaborna når ett grönområde som erbjuder lugn och ro inom 300 meter. I webbdialogen anges skogen vid Sockerparken, parken vid biblioteket, Roma Kungsgård och Roma kyrka som platser som erbjuder lugn och ro. Utöver de platser som framkommer i webbdialogen har flertalet platser bedömt som rofyllda i expertvärderingen.



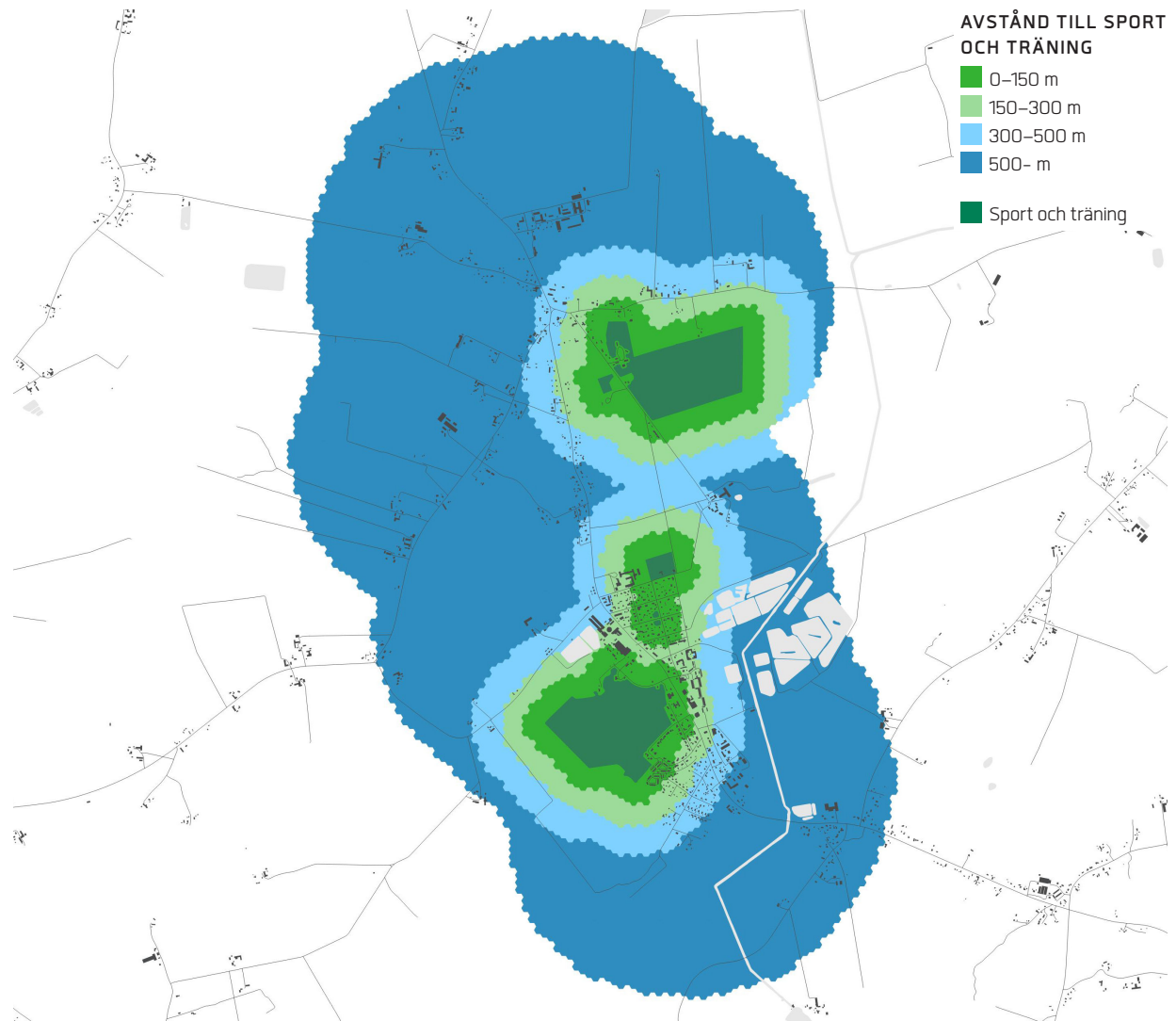
AVSTÅND TILL SPORT OCH TRÄNING

Analysen redovisar avståndet till närmaste sociotopyta med värdet sport och träning.

Det finns ett tydligt samband mellan fysisk aktivitet, hälsa och välbefinnande. Rörelse, träning och motion i vardagen gör att vi mår bättre och blir gladare. Även om det finns gott om natur för friluftsliv och rekreation kan tillgängligheten till den vara begränsad. Vägar och bebyggelse kan vara fysiska barriärer och tillgängligheten kan begränsas av brist på stigar, toaletter eller andra faciliteter. Tillgänglighet handlar också om människors kunskap om att områden faktiskt existerar samt föreställningar om hur tillgängliga de är. Det behövs mycket information som marknadsför naturen och lockar ut människor. Att känna sig välkommen till, lockad och stimulerad av den tätortsnära naturen är avgörande för att området skall användas.

I Roma är Kloster vallen en viktig plats för sport och träning, framförallt för unga. Skogen vid Sockerparken uppskattas för sina motionsspår. Även skogen vid Lärkparken samt Kungsgårdens alléer är viktiga platser för motion. Lärkparkens nyttjas för varpakastning.

I webbdialogen framförs önskemål om ett utegym i anslutning till Kloster vallen, skridskoåkning på dammarna, discgolf och bättre skyltning av spåren i skogen vid Sockerparken samt röjning och bättre belysning i gropan i Hammaren som används för både pulkaåkning och cykelcross. Det framkommer även tydligt att det saknas en idrottshall.



TILLGÅNG TILL GRÖNOMRÅDEN

GRÖNOMRÅDEN I TÄTORTER

Sociotopkarteringen utgår från brukarvärderingen och syftar till att hitta ytor med höga sociala värden. Den utgör därför ingen fullständig kartläggning av grönstrukturen och jämförelser mellan tätorter kan därför bli missvisande. Tillgången till grönområden analyseras därför bättre med hjälp av den kartläggningen av grönstrukturen i landets tätorter som SCB har gjort. Denna kartläggning redovisar samtliga grönområden som uppgår till minst 0,5 hektar och som är allmänt tillgängliga. Betesmark inkluderas, men inte åkermark.

Analysunderlaget kompletterats med skogar som uppgår till minst 1 hektar utanför tätorterna.



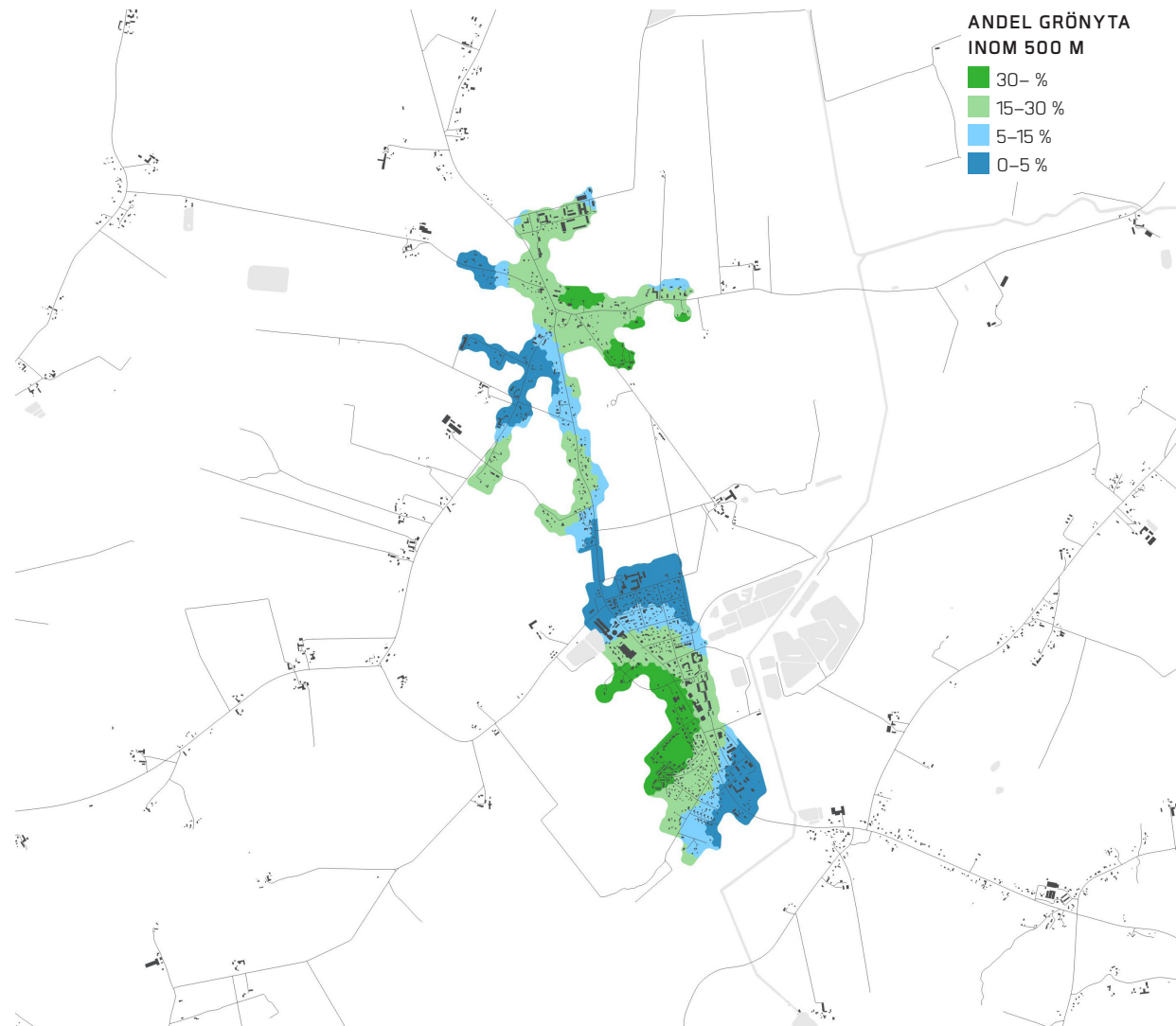
ANDEL GRÖNYTA

Analysen redovisar andelen offentligt tillgänglig grönyta inom 500 meters radie. Som underlag har data från SCB använts (grönområden i tätorter).

Offentliga platser behövs för social integration, rekreation, naturupplevelser och barns lek och utveckling. Dessa funktioner kan inte lösas på privat mark utan representerar allmänna värden som bara kan skapas i det offentliga rummet. Offentliga platser är till exempel torg, parker och naturområden. Offentliga platser är i olika grad ytkrävande och i planeringen behöver mark avsättas för dessa.

Ett enkelt sätt att analysera hur mycket markyta som avsätts för offentliga platser i ett område är att mäta hur stor andel av den totala markytan som de offentliga platserna upptar. FN:s organ för boende och stadsbyggnadsfrågor, UN Habitat, har gjort studier kring detta mått och rekommenderar minst 15 procent offentlig friyta för att tillgodose behovet av torg, parker och naturområden (UN Habitat, *Urban Planning for City Leaders*, 2014).

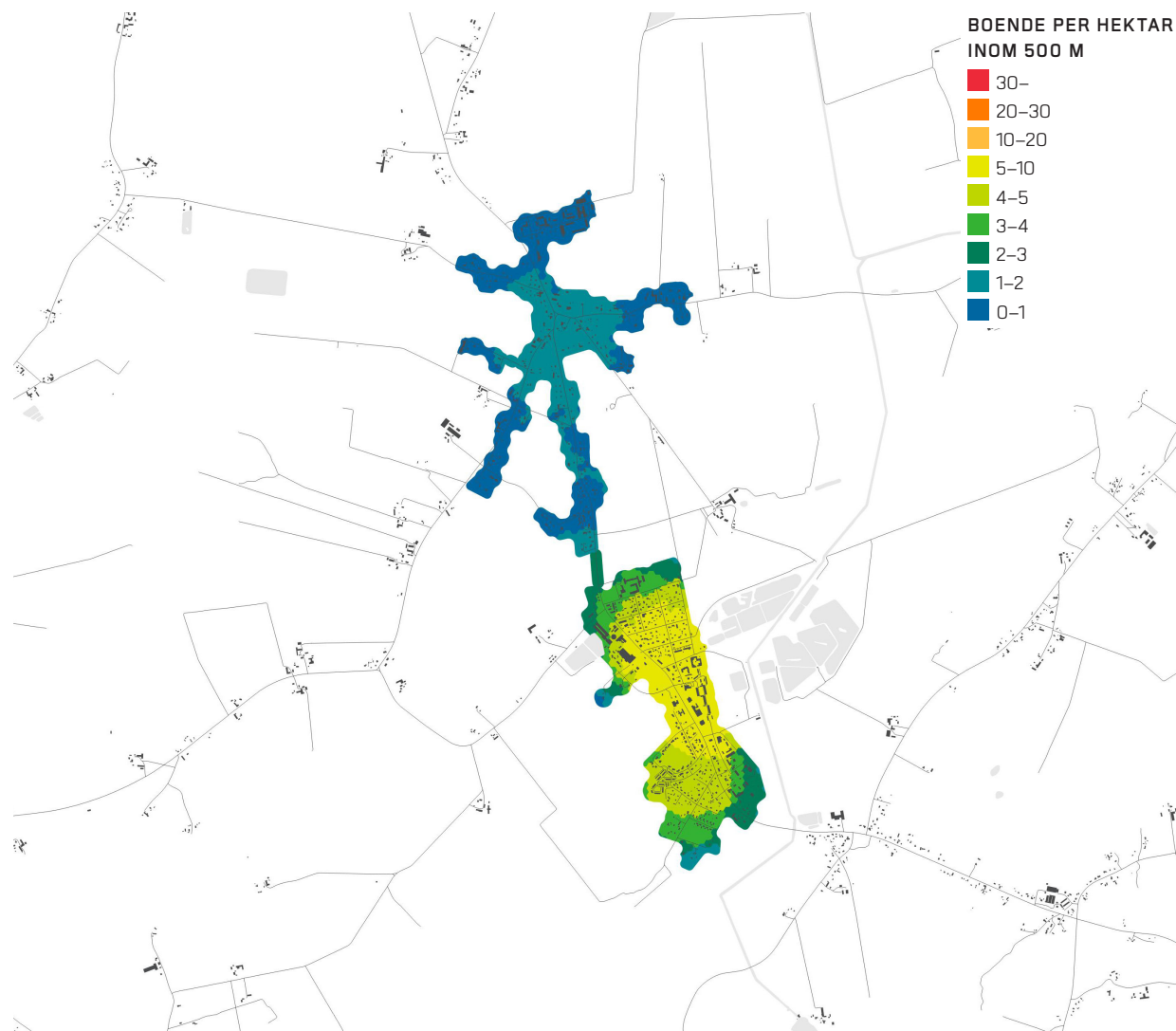
I Roma uppgår andelen grönyta till över 15 procent i stora delar av tätorten.



BEFOLKNINGSTÄTHET

Analysen redovisar antalet boende per hektar landyta inom 500 meters radie. Som underlag har data från SCB använts (boende inom 100-metersrutor).

Den högsta befolkningstätheten finns i centrala Roma.

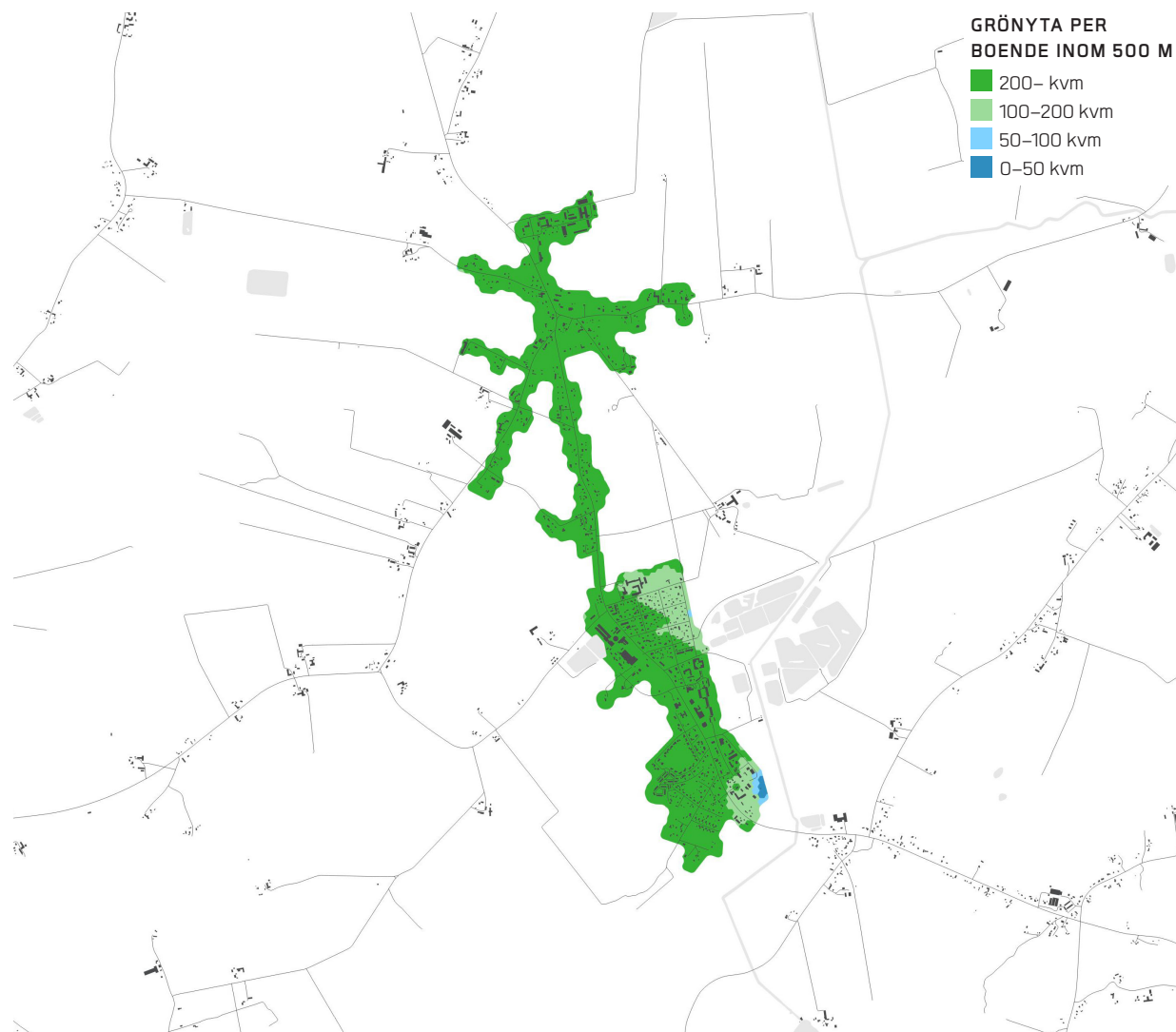


GRÖNYTA PER PERSON

Analysen redovisar offentligt tillgänglig grönyta per boende inom 500 meters radie. Som underlag har data från SCB använts (grönområden i tätorter och boende inom 100-metersrutor).

Befolkningstätheten påverkar de offentliga grönytorna. En högre befolkningstäthet innebär ett högre besöksstryck, eventuell trängsel och därmed mer slitage på de offentliga grönytorna. Det behövs ett mått som säkerställer en tillräcklig mängd offentliga grönytor i förhållande till befolkningsmängden. Detta mått kallas rymlighet och mäts som kvadratmeter offentlig grönyta per boende. The World Health Organization (WHO) rekommenderar minst 9 kvadratmeter offentlig grönyta per boende (European Commission, Joint Research Centre, *Measuring the Accessibility of Urban Green Areas. A comparison of the Green ESM with other datasets in four European cities*, 2016).

Rymligheten i Roma är mycket hög och uppgår till över 100 kvadratmeter grönyta per boende i hela tätorten.



JÄMFÖRELSE MELLAN GOTLANDS TÄTORTER

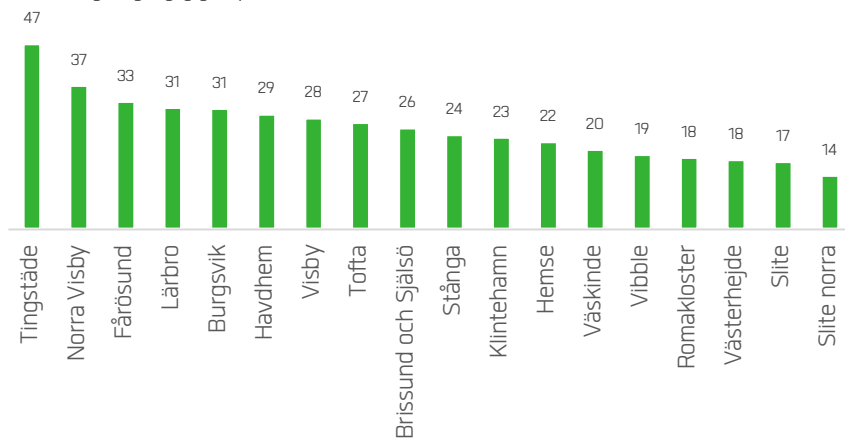
Diagrammen nedan redovisar andel grönyta respektive grönyta per person inom Gotlands tätorter. Endast permanentboende inkluderas (statistik för fritidsboende saknas). I tätorter med många fritidsboende är mängden grönyta per person under sommarhalvåret därför mindre än vad diagrammet visar. Katthammarsvik klassades inte som en tätort 2015 när SCB gjorde karteringen och Katthammarsvik saknas därför i diagrammen.

Både andelen grönyta och grönyta per person varierar stort. Befolkningstätheten i tätorterna påverkar tydligt mängden grönyta per person. Visby har till exempel en relativt stor andel

grönyta jämfört med andra tätorter, men den höga befolkningstätheten medför att mängden grönyta per person blir liten. Det ska dock sägas att mängden grönyta per person på intet sätt är låg i Visby. The World Health Organization (WHO) rekommenderar minst 9 kvadratmeter offentlig grönyta per boende, vilket uppfylls med god marginal i Visby.

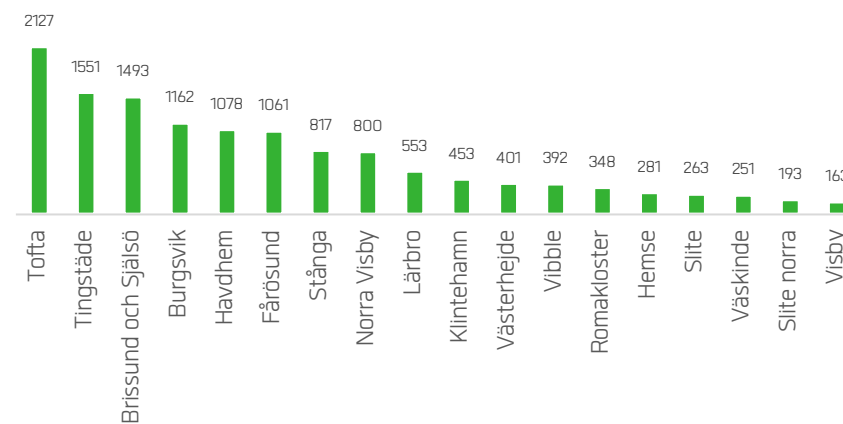
ANDEL GRÖNYTA

Andel offentligt tillgänglig grönyta i Gotlands tätorter (%)



GRÖNYTA PER PERSON

Offentligt tillgänglig grönyta per boende i Gotlands tätorter (kvm)



UPPLEVD TILLGÅNG OCH NÖJDHET

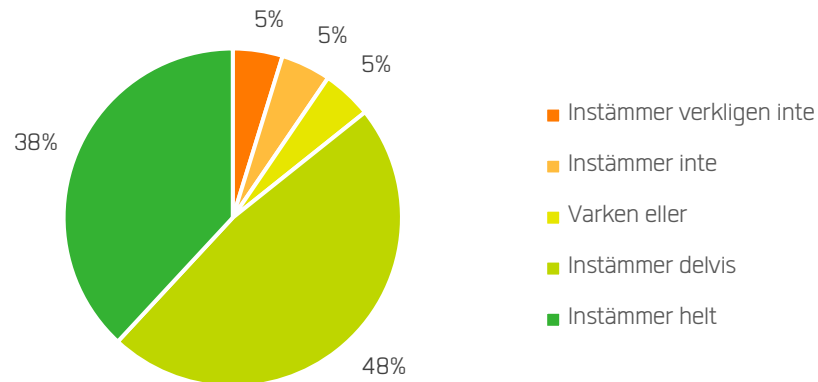
I webbdialogen fanns det utöver att markera platser även möjlighet att svara på två påståenden:

- Jag upplever god tillgång på grönområden i min närhet (21 svarande)
- Jag är nöjd med parkerna och grönområdena där jag bor (22 svarande)

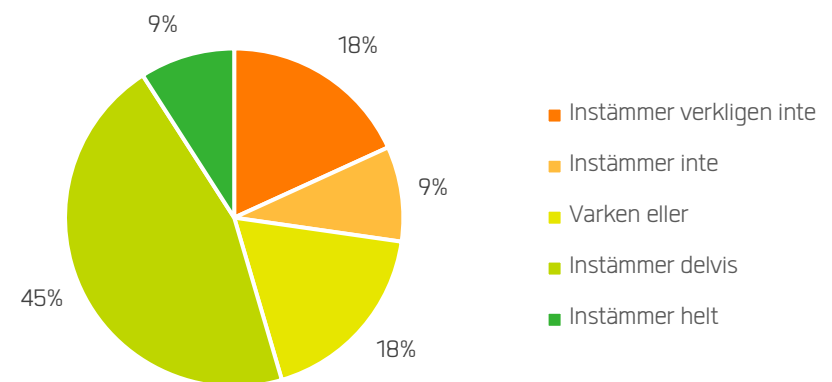
En klar majoritet (86 procent) av de svarande i Roma upplever en god tillgång på grönområden. Tio procent av de svarande instämmer dock inte i detta påstående.

54 procent av de svarande är nöjda med parkerna och grönområdena, medan 27 procent inte är det.

Man kan tolka dessa svar som att tillgången på grönområden i Roma är god, men att det finns behov av att utveckla grönområdena ytterligare för att göra dem mer attraktiva.



Svar på påståendet: Jag upplever god tillgång på grönområden i min närhet



Jag är nöjd med parkerna och grönområdena där jag bor

REGISTER

KARTREGISTER

På sidorna som följer redovisas samtliga sociotopytor i Roma, inklusive sociala värden. Även viktiga stråk redovisas.

SOCIALA VÄRDEN

- Naturupplevelse (Na)
- Vinteraktivitet (Vi)
- Picknick (Pi)
- Lek (Le)
- Promenad (Pr)
- Utsikt (Ut)
- Lugn och Ro (Lu)
- Kulturupplevelse (Ku)
- Sport och träning (Sp)
- Mötesplats (Mö)
- Bad (Ba)
- Blomprakt (Bl)
- Bollplan (Bo)
- Djurhållning (Dj)
- Lekplats (Lp)
- Evenemang (Ev)
- Grönområde (Gr)
- Odling (Od)
- Vattenkontakt (Va)
- Skogskänsla (Sk)



A1

Skog
Lu.Gr.Sk

Skog
Lu.Gr.Sk

Skog
Lu.Gr.Sk

Äppelträdgården på Gotland Grönt Centrum
Lu.Gr

Gräsyten på Gotland Grönt Centrum
Pr,Lu.Gr

Ängst på Gotland Grönt Centrum
Na.Pr.Lu.Mo.Dj.Ev.Gr.Sk

Roma kyrka

Skog
Lu.Gr.Sk



A2

Gräsytan på Gotland Grönt Centrum
Pr, Lu, Gr

Ängat på Gotland Grönt Centrum
Na, Pr, Lu, Mo, Dj, Ev, Gr, Sk

Skog
Lu, Gr, Sk

Roma kyrka
Lu, Ku, Mo, Gr

Svenskbygården
Ku, Mo, Ev

Roma bygdegård
Ku, Mo, Ev

Skog
Lu, Gr, Sk

Björkerundan
Pr, Lu, Gr, Sk

Skogen vid Lärkparken
Na, Le, Pr, Lu, Sp, Gr, Sk

Lärkparken
Le, Pr, Lu, Sp, Mo, Bo, Gr

Skog
Lu, Gr, Sk

Skog
Lu, Gr, Sk

Skog
Lu, Gr, Sk

Skog
Lu, Gr, Sk

Skog
Lu, Gr, Sk

A3

Skog
Lu,Gr,Sk

Skog
Lu,Gr,Sk

Skog
Lu,Gr,Sk

Skog
Lu,Gr,Sk

Björke kyrka
Lu,Ku,Gr

Skogen i Varplöse
Lu,Ku,Gr,Sk

Varplöse vattenpark

Del av Sockerparken
Lu,Gr,Od

Sockerparken
Le,Lu,Mö,Gr

Skogen vid Sockerparken
Na,V,Pl,Le,Pr,Lu,Sp,Mö,Gr,Sk

Cirkusplatsen
Ev

Skolområdet

Klostervallen
Le,Sp,Mö,Bo

Vallgården, norra
Le,Sp,Mö,Ev,Gr

Vallgården, södra
Le,Sp,Mö,Ev,Gr

Gr

Lu,Gr

Skog

A4

Skogen vid Sockerparken
Na.Vi.Pi.Le.Pr.Lu.Sp.Mo.Gr.Sk.

Skog
Lu.Gr.Sk.

Skog
Lu.Gr.Sk.

Skog
Lu.Gr.Sk.

Skog
Lu.Gr.Sk.



B1

Skog
LU.GR.SK

Skog



Skog

B2

Skog
Lu,Gr,Sk

Skogen vid Lärkparken
Na,Le,Pr,Lu,Sp,Gr,Sk

Roma myr
Pl,Le,Pr,Lu,Ku,Dj,Gr

Roma kloster
Pl,Le,Pr,Lu,Ku,Mö,Ev,Gr

Roma Kungsgård
Pl,Le,Pr,Lu,Ku,Mö,Ev,Gr

B3

Roma myr
Pl,Le,Pr,Lu,Ku,Dj,Gr.

Roma kloster
Pl,Le,Pr,Lu,Ku,Mö,Ev,Gr.

Roma Kungsgård
Pl,Le,Pr,Lu,Ku,Mö,Ev,Gr.

Klostervallen
Le,Sp,Mö,Bo.

Skolområdet

Vallgården, norra
Le,Sp,Mö,Ev,Gr.

Vallgården, södra
Le,Sp,Mö,Ev,Gr.

Roma station
Lä,Ku,Mö,Gr.

Gräsyten vid Björkstigen
Mö,Bo,Lu,Gr.

Gräsyten vid Björkstigen
Gr.

Dammarna, norra
Na,Pr,Lu,Gr,Va.

Dammarna, södra
Na,Pr,Lu,Gr,Va.

Sockerparken
Le,Lu,Mö,Gr.

Gräsyten vid Föllingsboväg
Lu,Gr.

Utanför entrén till biblioteket
Mö,Pr,Le,Pr,Lu,Mö,Gr.

Skog
Lu,Gr,SK.

Skogen vid Sockerparken
Na,Vi,Pl,Le,Pr,Lu,Sp,Mö,Gr,SK.

Skog
Lu,Gr,SK.

Skogen vid Sockerparken
Na.Vi.Pr.Lu.Sj.Mu.Gr.Sk

Skog
Lu.Gr.Sk
B4

Skog
Lu.Gr.Sk

Skog
Lu.Gr.Sk

Lekplatsen på Hammarén
Fi.Mo.Bö.LD.Gr.

Hammarén
Vi.Le.Lu.Mo.Gr.Sk

Skog
Lu.Gr.Sk

Skog
Lu.Gr.Sk

Skog
Lu.Gr.Sk

Skog
Lu.Gr.Sk

Skog
Lu.Gr.Sk

Skog
Lu.Gr.Sk

Skog
Lu.Gr.Sk



