

# SOCIOTOPKARTERING I KLINTEHAMN

# INNEHÅLL

---

Sammanfattning	3
Inledning	4
<b>FAVORITPLATSER</b>	<b>8</b>
Klintehamnsbornas favoritplatser	9
<b>FÖRBÄTTRINGSFÖRSLAG</b>	<b>12</b>
Klintehamnsbornas förbättringsförslag	13
<b>SOCIOTOPKARTERING</b>	<b>16</b>
Kartläggning och namnsättning av friytor	17
De sociala värdena	18
Mångfald av sociala värden	21
Promenadstråk	22
<b>NÄRHET TILL SOCIALA VÄRDEN</b>	<b>23</b>
Avstånd till grönområde	24
Avstånd till lekmöjlighet	25
Avstånd till lekplats	26
Avstånd till lugn och ro	27
Avstånd till sport och träning	28

<b>TILLGÅNG TILL GRÖNOMRÅDEN</b>	<b>29</b>
Grönområden i tätorter	30
Andel grönyta	31
Befolkningstäthet	32
Grönyta per person	33
Jämförelse mellan Gotlands tätorter	34
Upplevd tillgång och nöjdhet	35
<b>REGISTER</b>	<b>36</b>
Kartregister	37

## MEDVERKANDE

### REGION GOTLAND

Projektledare: Jenny Sandberg

Expertvärdering, Region Gotland: Jenny Sandberg, Evelina Lindgren, Johanna Snöbohm, Pernilla Johansson, Malena Bendelin, Cora Juniwik, Per Wallstedt, Olov Nordvall

[www.gotland.se](http://www.gotland.se)

### SPACESCAPE

Projektansvarig: Ida Wezelius

Klara Bäckström

[www.spacescape.se](http://www.spacescape.se)

# SAMMANFATTNING

---

Sociotopkarteringen av Gotlands tätorter syftar till att kartlägga de offentliga friytorna med avseende på funktion, sociala värden och tillgänglighet. Med ”offentlig friyta” menas mark som är obebyggd och tillgänglig för allmänheten, till exempel natur, parker, lekparkar och torg. I Visby, Roma, Fårösund och Lärbro har det inte genomförts några sociotopkarteringar tidigare. I Klintehamn, Hemse, Katthammarsvik, Burgsvik och Slite finns sociotopkarteringar sedan tidigare. Dessa har kompletterats och uppdaterats.

Det omfattande arbetet med att kartlägga de offentliga friytorna i Klintehamn har innefattat en brukarvärdering (webbdialog) och en expertvärdering (områdesavgränsning, identifiering av sociala värden och namnsättning).

## WEBBDIALOGEN

Med webbenkäten ”Bästa platsen i Klintehamn” (<https://www.placetoplan.se/klintehamn>) fick allmänheten under juni–september 2020 möjligheten att markera en favoritplats och beskriva dess kvaliteter. I webbenkäten fanns också möjligheten att utveckla beskrivningen och föreslå förbättringsåtgärder.

Av de svarande i Klintehamn lämnades totalt 116 platsmarkeringar, varav 67 var favoritplatser och 47 var förbättringsförslag.

Könsfördelningen bland de svarande var relativt

jämn, med 55 procent kvinnor och 43 procent män.

I Klintehamn inkom svar främst från personer i åldersspannet 30–69 år. Övriga åldersgrupper var klart underrepresenterade eller saknades helt bland de svarande.

Flest platsmarkeringar lämnades av boende, följt av fastighetsägare och besökare.

## FAVORITPLATSER

Favoritplatserna beskrevs i högst utsträckning med kvaliteterna promenad och naturupplevelse, följt av lugn och ro, lek och utsikt.

De platser som fick flesta favoritmarkeringar var Klinteberget, motionsslingan Barkan, Kovik och Warfsholm.

## FÖRBÄTTRINGSFÖRSLAG

De förbättringsåtgärder som de svarande ville se rörde främst kvaliteterna promenad, naturupplevelse och sport och träning.

## TILLGÅNG TILL GRÖNOMRÅDEN

Sociotopkarteringen utgår från brukarvärderingen och syftar till att hitta ytor med höga sociala värden. Den utgör därför ingen fullständig kartläggning av grönsstrukturen och jämförelser mellan tätorter kan därför bli missvisande. Tillgången till grönområden analyseras därför bättre med hjälp av den

kartläggningen av grönsstrukturen i landets tätorter som SCB har gjort. Denna kartläggning redovisar samtliga grönområden som uppgår till minst 0,5 hektar och som är allmänt tillgängliga.

- I Klintehamn uppgår andelen grönyta till över 15 procent i stora delar av tätorten.
- Rymligheten i Klintehamn är mycket hög och uppgår till över 100 kvadratmeter grönyta per boende i hela tätorten.

En klar majoritet (83 procent) av de svarande i Klintehamn upplever en god tillgång på grönområden. 14 procent av de svarande instämmer dock inte i detta påstående.

63 procent av de svarande är nöjda med parkerna och grönområdena, medan 27 procent inte är det.

Man kan tolka dessa svar som att tillgången på grönområden i Klintehamn är god, men att det finns behov av att utveckla grönområdena ytterligare för att göra dem mer attraktiva.

# INLEDNING

## BAKGRUND

Sociotopkartering som verktyg har sedan 2010 använts i några av Gotlands mindre tätorter som planeringsunderlag till fördjupade översiktsplaner. Inför revideringen av översiktsplanen, samt arbetet med en grönstrategi och en grönplan behövs sociotopkarteringar av övriga tätorter.

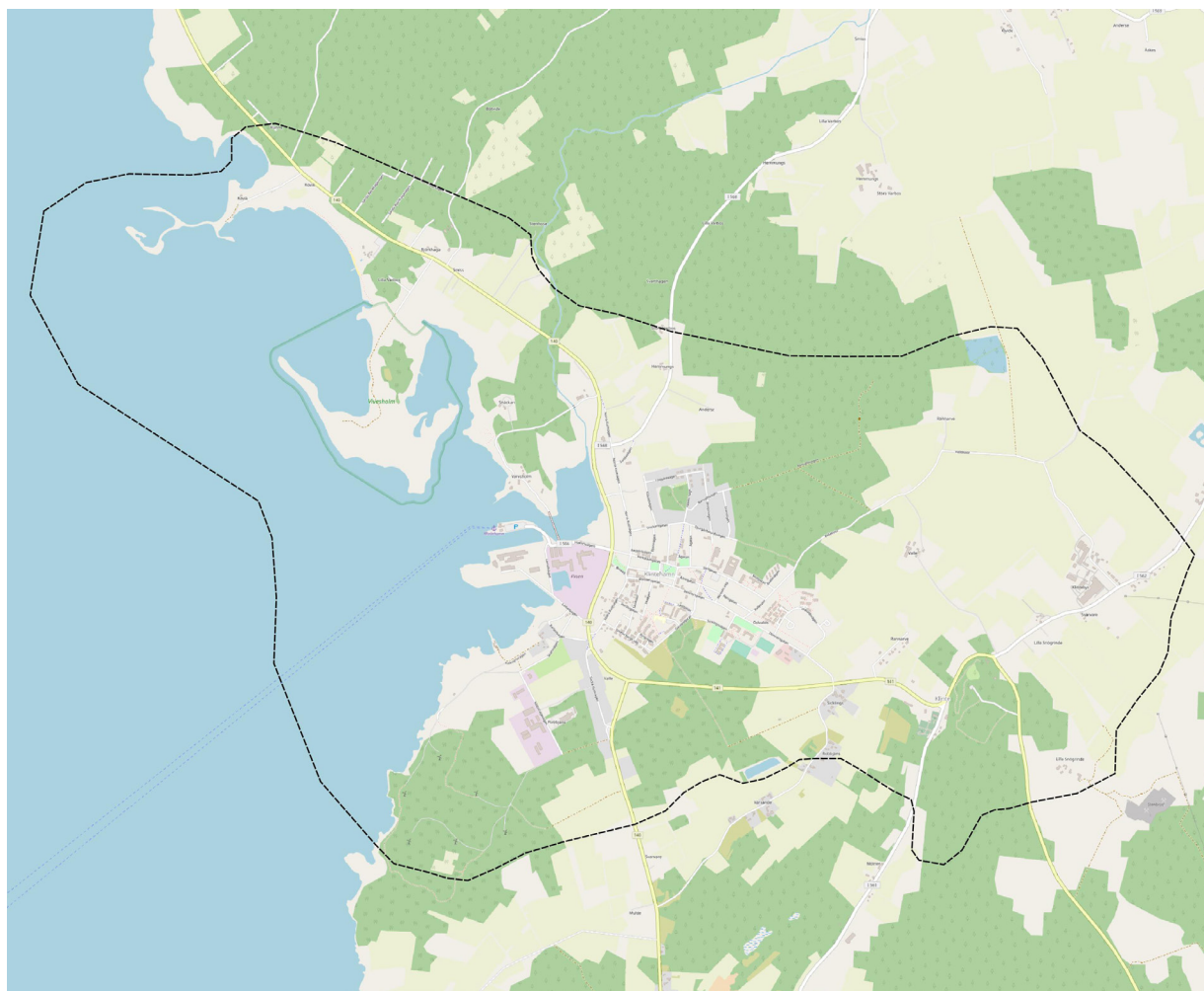
Region Gotland har därför gett Spacescape i uppdrag att genomföra sociotopkarteringar av Visby, Roma, Fårösund och Lärbro då det i dessa tätorter inte har genomförts några sociotopkarteringar tidigare. I Klintehamn, Hemse, Katthammarsvik, Burgsvik och Slite finns sociotopkarteringar sedan tidigare. Dessa har kompletterats och uppdaterats.

Sociotopkarteringen av Gotlands tätorter syftar till att kartlägga de offentliga friytorna med avseende på funktion, sociala värden och tillgänglighet.



## AVGRÄNSNING

Sociotopkarteringen görs inom avgränsningen för Program Klintehamn 2030. I den webbdialog som genomfördes gick det endast att lämna synpunkter inom detta område.



Avgränsningen för Program Klintehamn 2030

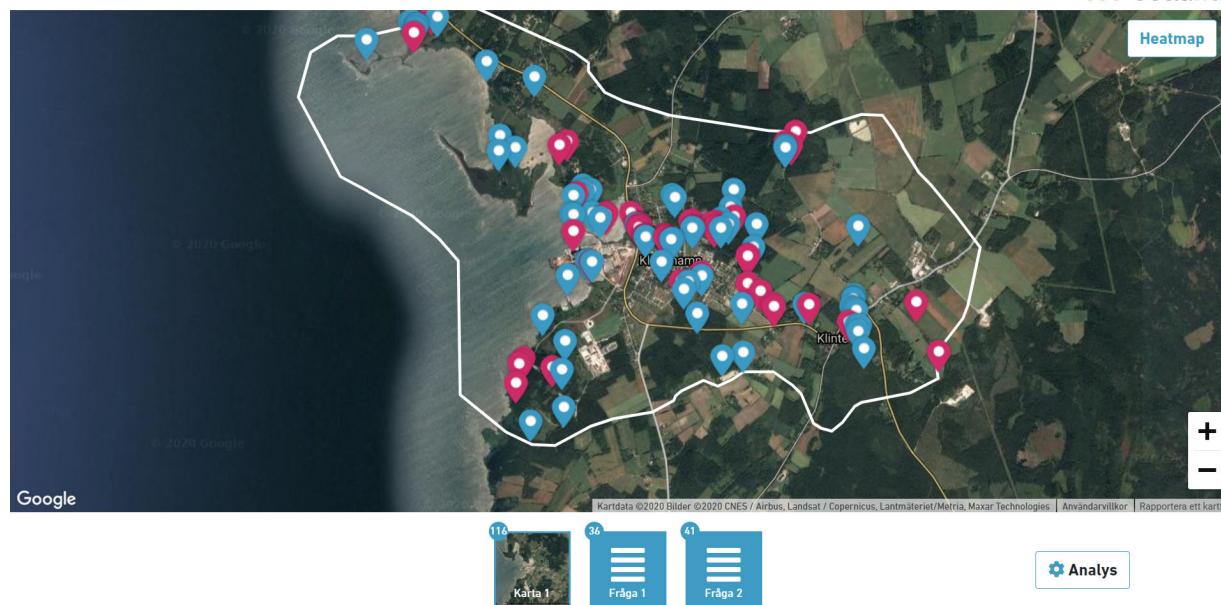
## METOD

Genom att använda sociotopkarteringsmetodiken, utvecklad av Stockholms stad, har friytor i Klintehamn kartlagts och klassificerats. Sociotopkartan som metod finns bland annat beskriven i Sociotophandboken (SBK 2003:2) samt i den vetenskapligt publicerade artikeln *Sociotope mapping: Exploring public open space and its multiple use values in urban and landscape planning practice* (Nordisk Arkitekturforskning, Ståhle, 2006).

Centralt i sociotopkartemetoden är att inhämta kunskaper från både brukare och experter. Med brukarvärderingen tillförs en lokal förankring och ökad kunskap om platsernas användning. Brukarvärderingen består av en webbdialog. Den brukarvärdering som genomfördes i den tidigare sociotopkarteringen har även inkluderats i uppdateringen av sociotopkartan. Den tidigare brukarvärderingen inkluderade enkäter, grönvandringar, intervjuer och workshops. Läs mer i den tidigare publicerade rapporten. I expertvärderingen kartläggs sociotopytor med hjälp av resultaten från brukarvärderingen, kompletterat med studier av kartmaterial. Experterna utgörs i detta fall av personer på Spacescape samt Region Gotland.

I sociotopkartan summeras resultaten från brukarvärderingen och expertvärderingen i en digital kartläggning där brukarvärderingen och expertvärderingen kompletterar varandra. Här kan expertvärderingen ses som en kvalitetssäkring i bedömningen av rimligheten i brukarnas värdering av olika platser. De värderingar som överensstämmer

### Bästa platsen i Klintehamn



Webbdialogen är en viktig del av brukarvärderingen. Kartan visar samtliga platsmarkeringar som inkom.

i brukar- och expertvärderingen används direkt i sociotopkartan. Där det uppstår skilda värderingar görs en andra expertvärdering och reflektion kring om de sociala värdena är rimliga. Det är viktigt att lokal kunskap som tidigare varit okänd av experten eller kommunen får ge avtryck i sociotopkartan.

## WEBBDIALOG

Med webbenkäten "Bästa platsen i Klintehamn" (<https://www.placetoplan.se/klintehamn>) fick Klintehamnsborna under juni–september 2020 möjligheten att markera en favoritplats och beskriva dess kvaliteter. För att underlätta en systematisk kunskapsinhämtning användes 11 kategorier av vanligt förekommande sociala värden. I webbenkäten fanns också möjligheten att utveckla beskrivningen och föreslå förbättringsåtgärder. Enkäten resulterade i 116 platsmarkeringar, i många fall med utförliga beskrivningar och förbättringsförslag.

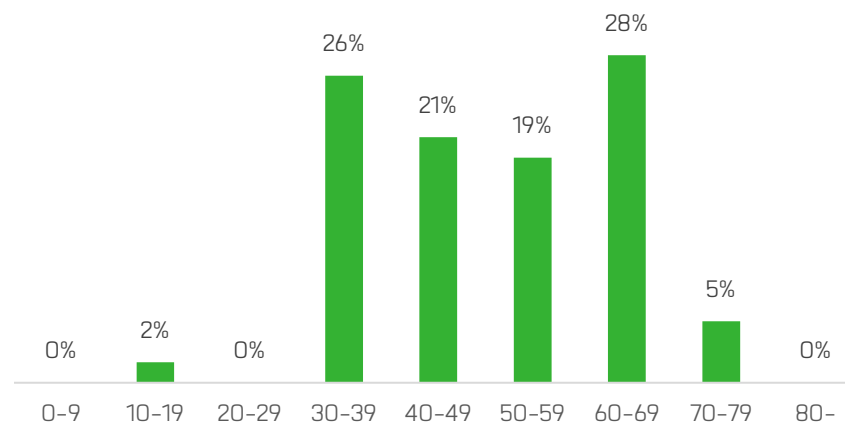
### VILKA SVARADE?

Av de svarande i Klintehamn lämnades totalt 116 platsmarkeringar, varav 67 var favoritplatser och 47 var förbättringsförslag.

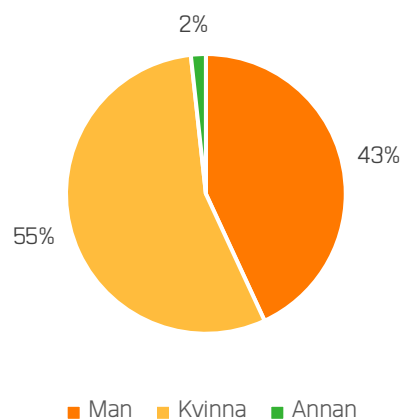
Könsfördelningen bland de svarande var relativt jämn, med 55 procent kvinnor och 43 procent män.

I Klintehamn inkom svar främst från personer i åldersspannet 30–69 år. Övriga åldersgrupper var klart underrepresenterade eller saknades helt bland de svarande.

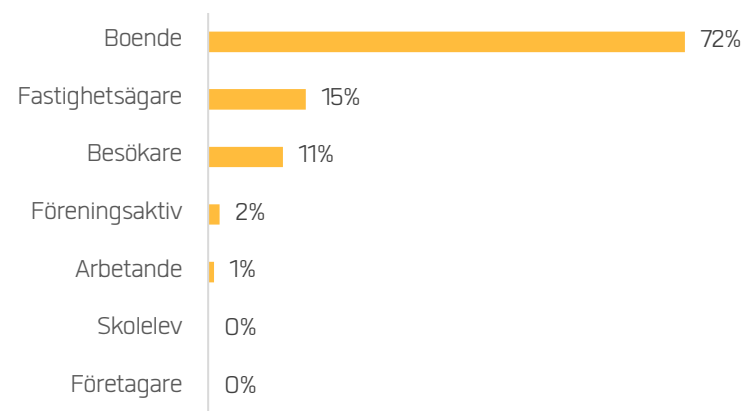
Flest platsmarkeringar lämnades av boende, följt av fastighetsägare och besökare.



Ålder hos de som svarade



Kön hos de som svarade



Grupp hos de som svarade

**FAVORITPLATSER**

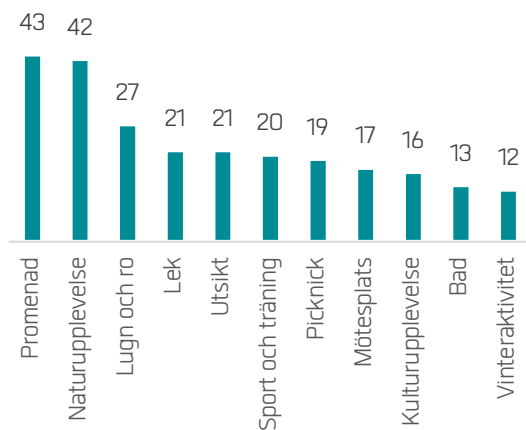


# KLINTEHAMNSBORNAS FAVORITPLATSER

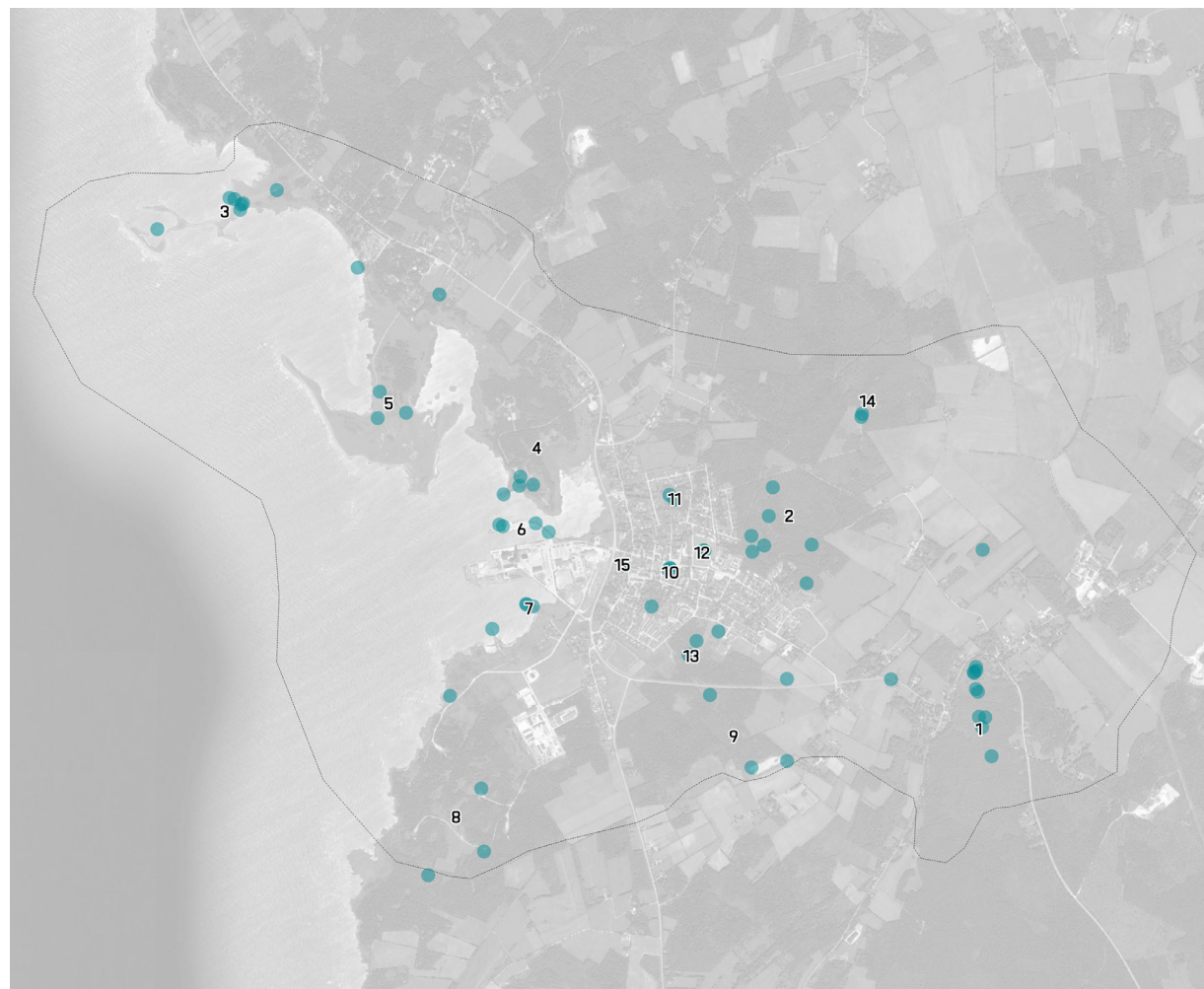
På kartan till höger syns de 32 platser som de svarande i webbenkäten angav som favoritplatser.

Favoritplatserna beskrevs i högst utsträckning med kvaliteterna promenad och naturupplevelse, följt av lugn och ro, lek och utsikt.

På kommande sidor redovisas de favoritplatser som framkom i webbdialogen.



Kvaliteter som beskriver de utpekade favoritplatserna i webbdialogen



Utpekade favoritplatser i webbdialogen

På kommande sidor redovisas de favoritplatser som framkom i brukarvärderingen, både i webbdialogen och i fokusgruppsintervjuerna. Karta som visar var platserna finns hittas på sidan 9.

## 1. KLINTEBERGET

Klinteberget är en mycket omtyckt plats som bjuder på möjligheter till utflykter, promenader, träning med mera. Den ideella föreningen "Klintebergets vänner" står för en stor del av skötseln.

**"Klinteberget är en fantastisk vacker och välvårdad plats, föreningen "Klintebergets vänner" behöver allt stöd för att kunna bevara denna plats för friluftsliv, utflykter och rekreation."**

Kvinna 50–59 år, boende i området

**"Gotland vackraste plats"**

Man 50–59 år, boende i området

**"Klinteberget är fantastiskt. Vallanläggning från bronsåldern, runstenar, underbar utsikt och natur, promenadstigar och väl underhållen. Viktigt att behålla i så fint skick."**

Kvinna 60–69 år, boende i området

## 2. MOTIONSSLINGAN BARKAN

Barkan är ett omtyckt motionsspår centralt i samhället.

**"Motionsslingan Barkan är jätteviktig för boende och skolbarn. Fin natur och väl underhållen. Går genom ett gravfält som borde skyddas bättre och det borde finnas med information. Vägen går på minst ett ställe rakt över en bronsåldersgrav."**

Kvinna 60–69 år, boende i området

**"Nyttjar "Barkan", motionsslingan 4–6 ggr i veckan. Underhållet kunde vara bättre, både vad det gäller underlag, stor snubbelrisk vid löpning, och byte av glödlampor under den mörka delen av året."**

Kvinna 60–69 år, boende i området

## 3. KOVIK

Kovik är en plats för bland annat naturupplevelser och bad.

**"Mycket fin plats! Måste bevaras!"**

Kvinna 30–39 besökare till området

**"Bra för kitesurf!"**

Kvinna 30–39 år, föreningsaktiv i området

**"Fantastisk vacker naturupplevelse där även historiska värden kvarstår med gamla fiskebodas som gör den mer intressant. Fint för kortare vandring och fika invid havet."**

Kvinna 40–49 år, boende i området

## 4. WARFSHOLM

Warfsholm är en vacker udde som erbjuder bland annat promenader, utsikt och bad.

**"Warfsholm och området runt om (inklusive Snäckan) är en viktig plats av många orsaker såsom natur, rekreation, kultur, bad och möten"**

Kvinna 60–69 år, boende i området

**"Varvsholm är ett viktigt rekreativområde för många klintebor. Viktigt att gångbron underhålls."**

Man 40–49 år, boende i området

## 5. VIVESHOLM

På halvön Vivesholm finns ett av Gotlands finaste strandängsområden. Vivesholm skyddas som naturreservat sedan 2016. På det som, under 1600-talet var en holme låg här en vädersåg. Det går ännu att spåra platsen för kvarnen, se dammen och rännan efter kanalen samt var husen som en gång tillhört anläggningen har legat.

**"Sågholmen är en fantastisk plats med underbar natur – typiskt för Gotlands kustområden."**

Kvinna 60–69 år, boende i området

**"Bra för kitesurf! Anpassar oss efter fågelskyddsområdet. Mysigt med lamm. Smidigt att parkera. Nära björkhaga!"**

Kvinna 30–39, föreningsaktiv i området

**"Sågholmen är mycket fin att promenera på, skåda fåglar nära sig om sjörövarna som huserade här, Vitaliebröderna."**

Man 60–69 år, boende i området

## 6. HAMNEN

Hamnen är en omtyckt plats för bad och fiske.

**”Kajen och bastun ger bra möjligheter till bad och umgänge.”**

Man 40–49 år, boende i området

**”Badar vid kbk brygga med stege. Fantastiskt!”**

Kvinna 50–59 år, boende i området

**”Kajen nyttjas inte bara av båtägare utan även av fritidsfiskare. Unga och gamla. Det är ett trevligt sätt att komma ut i naturen.”**

Man 40–49 år, boende i området

## 7. BALAN

Balan är en klassisk badplats som gillas av många Klintebor.

**”Balan, mysig badplats. Hytter som det var förr. Ngt som gör det mindre blåsigt”**

Kvinna 50–59 år, besökare till området

**”Balan är en gammal badplats där många Klintebor gick i simskola. Klintetraktens framtid har rustat upp platsen och underhåller den. Här finns stor badbrygga, trädgårdsmöbler, grill och utegym.”**

Kvinna 60–69 år, boende i området

## 8. MULDE

Område med höga naturvärden populärt för promenader.

**”Härligt att vandra runt bland alla hasselbuskar. Underbart på våren med alla vitsippor”**

Man 50–59 år, besökare till området

**”Otroligt fin hasselekskog”**

Man 30–39 år, besökare till området

## 9. SKOGEN SÖDER OM VÄG 141

Skogen och den gamla banvallen utgör en viktig länk mellan tätorten och de äldre bebyggelseområdena söder om tätorten och nyttjas frekvent för promenader och naturupplevelser.

**”Skogen mellan tätorten och de yttre och mycket gamla delarna är jätteviktig. Den gamla banvallen är också en viktig led till exempelvis hembygdsgården Vårsände – som ni lagt i Fröjel!!! Här finns också ett mycket fint och välbesökt viltvatten.”**

Kvinna 60–69 år, boende i området

**”Underbar plats”**

Man 70–79 år, fastighetsägare i området

**”Vacker plats i naturen med viltvatten, fåglar, insekter.”**

Kvinna 30–39 år, besökare till området

## 10. TORGET

Torget är en viktig mötesplats och den nyrenoverade lekplatsen uppskattas.

**”Torget och lekplatsen är trevlig.”**

Man 40–49 år, boende i området

**”Den nyrenoverade lekplatsen är jätte fin! Tack!”**

Kvinna 30–39 år, boende i området

## ÖVRIGA FAVORITPLATSER

11. KLAVES HAGE

12. KLINTEVALLEN

13. SKOGEN SÖDER OM TÅTORTEN

14. RANNARVE SKEPPSÄTTNING

15. DONNERSKA PARKEN

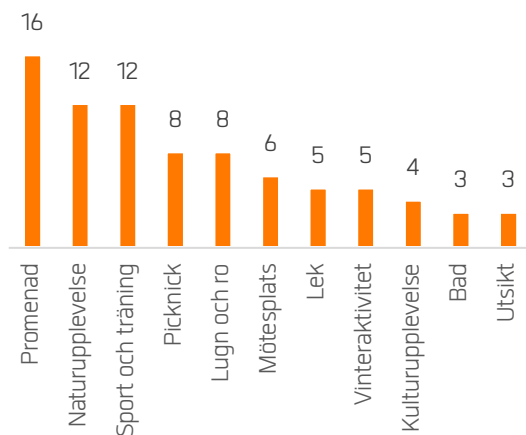
**FÖRBÄTTRINGSFÖRSLAG**

# KLINTEHAMNSBORNAS FÖRBÄTTRINGSFÖRSLAG

På kartan till höger syns de 48 platser där de svarande i webbenkäten ville se olika förbättringsåtgärder.

De förbättringsåtgärder som de svarande ville se rörde främst kvaliteterna promenad, naturupplevelse och sport och träning.

På kommande sidor redovisas de förbättringsförslag som framkom i webbdialogen.



Kvaliteter som beskriver de utpekade favoritplatserna i webbdialogen



Uttekade favoritplatser i webbdialogen

På kommande sidor redovisas de förbättringsförslag som framkom i brukarvärderingen, både i webbdialogen och i fokusgruppsintervjuerna. Karta som visar var platserna finns hittas på sidan 13.

## 1. MULDE

Stigen längs kusten är mycket omtyckt men flera svarande påpekar att det är väldigt vått i området och bitvis svårt att ta sig fram. Spänger, gärna handikappanpassade, är ett tydligt önskemål. Samtidigt håller våtmarkerna längre in i området på att torka upp.

**”Att vandra från Klintehamn och söderut efter kusten är en otroligt avkopplande upplevelse året runt. Tyvärr så är det bitvis så sankt och vattenfyllt att det inte är framkomligt, man får ta sig genom snåren och ner på stranden för att komma vidare. Här skulle det vara önskvärt med spänger, gärna så att det går att ta sig fram med rullstol, det finns inte någon naturupplevelse som är handikappanpassad i trakten.”**

Kvinna 60–69, boende i området

**”Fantastiskt naturområde som är varierat med olika sorters biotoper. Finns gammal skog med ovanliga växter och insekter. Där är det tjock moss, stora äldre träd och kullar med massor av rabbishål. Bredvid ligger våtmarker där det är tätt med olika sorters orkidéer och insekter som trollsländor. Våtmarkerna håller dock på att torka upp och hade behövt återställas.”**

Kvinna 50–59 år, boende i området

## 2. MARKNADSPLATSEN

Flera svarande ser ett behov av att göra något åt denna centrala plats.

**”Bygg bostäder istället för en parkering för maskiner.”**

Man 70–79 år, boende i området

**”Tidigare var detta ett grönområde och nu står det stora grävmaskiner och dylikt. Är det kommunens mark borde det vara ett förbättringsområde.”**

Kvinna 50–59 år, boende i området

**”Stökig plats som borde röjas upp och användas. Varför inte en konstgjord skridskobana?”**

Kvinna 40–49 år, boende i området

**”Centrum i Klintehamn borde kunna förbättras med fler parker. Varför inte plantera träd och häckar och plats för berså med soffgrupper.”**

Man 50–59 år, fastighetsägare i området

## 3. KLINTEVALLEN

KlintevalLEN kan utvecklas ytterligare anser flera svarande.

**”Perfekt yta för att anlägga en liten konstgräsplan för fotbollsträning året runt.”**

Man 10–19 år, boende i området

**”Idrottsplatsen är inte vad den har varit. Förr fanns fler träningsmöjligheter. Idrottsplatsen bör prioriteras för att främja idrot och folkhälsa.”**

Man 40–49 år, boende i området

## 4. RANNARVE SKEPPSSÄTTNING

Det finns önskemål om att göra området och dess stora kulturvärden synligare.

**”Rannarve med unik skeppssättning och bronsåldersröse är en mycket fin plats omgärdad av gravar som inte är synliga. Självklar plats att bevara med sina omgivningar. Tänk om man kunde ta fram fler gravar och visa på hela områdets storslagenhet.”**

Kvinna 60–69 år, boende i området

**”Vi borde lyfta fram våra kulturarv som finns runtom i samhället bättre. Det finns både ett kulturhistoriskt och ett friskvårdsvärde i att upptäcka fornlämningarna vi har.”**

Man 40–49 år, boende i området

**”Förbättra promenadstigen”**

Man 30–39 år, besökare till området

## 5. MOTIONSSLINGAN BARKAN

Flera svarande önskar ett utegym i anslutning till motionsspåret. Även själva spåret behöver förbättras.

**”Önskar ett utegym i närheten av motionsspåret. Det skulle säkert även ge positiva träningseffekter för skoleleverna eftersom motionsspåret är nära skolan.”**

Kvinna 50–59 år, fastighetsägare i området

**”Superbra med motionsspår! Men just nu är det nästan bara som en stig runt på flera ställen, bredda och fyll på med bark på hela ”barkan”. Bygg även ett utegym i anslutning till motionsspåret.”**

Kvinna 30–39 år, boende i området

**”Anordna stig där nya vattenledningen är nedgrävd. Finns nu möjlighet om marken förbättras att ta sig mellan Markan–Banvällsvägen och mot väg 140 mot Visby.”**

Man 30–39 år, boende i området

## 6. KULLEN NORR OM ODVALDSVÄGEN

Kullen är en viktig mötesplats, men gräset behöver klippas för att möjliggöra pulkaåkning, fotboll, kubb och picknick.

**”Kullen bör klippas helt iaf till vinsten så det går att utnyttja när det kommer snö. Nu är gräset så högt att det ska till massor av snö för att kunna åka pulka.”**

Man 30–39 år, boende i området

**”Utveckla det här grönområdet. Klipp gräset (det gjordes 2007 – 2009 ca när jag flyttade till Klinte) och sätt ut några bänkar. På vintern åker barn pulka i backen, förr kunde man spela fotboll, kubb och ha picknick när gräset klipptes. Nu tar en bonde hand om gräset, vilket är bra, men gräset blir grovt och stickigt och inbjuder inte till lek och picknick. Med väldigt små medel, kan grönområdet bli attraktivt.”**

Kvinna 60–69 år, boende i området

## 7. KOVIK

Kovik ska i huvudsak bevaras som det är enligt de svarande.

**”Kovik, en oexploaterad plats som så måste förbli, kulturhistoria.”**

Man 50–59 år, besökare till området

**”En allmän grillplats hade varit bra.”**

Man 30–39 år, besökare till området

**SOCIOTOPKARTERING**



# KARTLÄGGNING OCH NAMNSÄTTNING AV FRIYTOR

---

## OMRÅDESAVGRÄNSNING

För att kartlägga friytorna användes bland annat Lantmäteriets terrängkarta, OpenStreetMap, Google Satellite och fastighetsgränser. Den obebyggda markens biotopiska egenskaper och användning styrde friytornas avgränsning. Mindre friytor nära vägar utan tydliga sociala kvaliteter uteslöts, liksom ytor nära bebyggelse. Då en sociotop definieras som en offentlig tillgänglig friyta med likartad användning blir vissa sociotoper, som lekplatser, mycket små, medan exempelvis skogsområden blir stora.

## IDENTIFIERING AV SOCIALA VÄRDEN

Kartläggningen av friytorna utgör sociotopkartans grund. Med hjälp av webbdialogen och den tidigare sociotopkarteringen kan de sociala värdena (sociotopvärdena) identifieras. Dessa värden beskrivs på nästa sida.

## NAMNSÄTTNING

Alla sociotopytor namnsätts. I första hand används officiella eller allmänt vedertagna namn. Där officiella namn saknas namnsätts friytorna utifrån närliggande gator, områden eller landmärken.

# DE SOCIALA VÄRDENA

---

Med hjälp av tjugo sociala värden har vistelsekvaliteter i de offentligt tillgängliga friytorna kartlagts. Dessa värden har hämtats från tidigare sociotopkarteringar på andra platser, men har anpassats till den Gotländska kontexten.

I webbdialogen ingick endast elva av värdena. Detta för att göra webbdialogen så användarvänlig som möjligt. De värden som inte ingick i webbdialogen bedömdes vara möjliga att kartlägga med hjälp av den tidigare sociotopkarteringen, granskning av kartmaterial och befintlig kunskap.

De sociala värdena beskrivs på kommande sidor.

SOCIALT VÄRDE	INGICK I WEBBDIALOGEN
Naturupplevelse	Ja
Vinteraktivitet	Ja
Picknick	Ja
Lek	Ja
Promenad	Ja
Utsikt	Ja
Lugn och ro	Ja
Kulturupplevelse	Ja
Sport och träning	Ja
Mötesplats	Ja
Bad	Ja
Blomprakt	Nej
Bollplan (anlagd)	Nej
Djurhållning	Nej
Lekplats (anlagd)	Nej
Evenemang	Nej
Grönområde	Nej
Odling	Nej
Vattenkontakt	Nej
Skogskänsla	Nej

## SOCIALA VÄRDEN I WEBBDIALOGEN

Följande elva sociala värden ingick i webbdialogen.

### NATURUPPLEVELSE (NA)

Naturområde med spektakulär naturmiljö eller ovanliga arter.



### VINTERAKTIVITET (VI)

Åka skridskor, pulka, skidor, snowboard, rodel med mera.



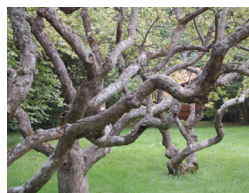
### PICKNICK (PI)

Plats som bjuder in till picknick och/ eller grillning.



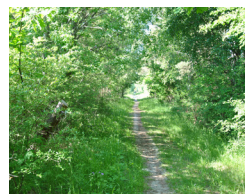
### LEK (LE)

Park- och naturmiljöer som genom sin karaktär uppmuntrar till lek.



### PROMENAD (PR)

Ytor med möjlighet till flanerande, strövande, hundrastning med mera.



### UTSIKT (UT)

Utsikt över ett större område, från en höjd eller ut över ett öppet område.



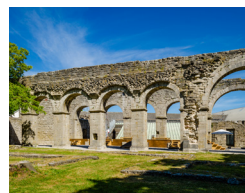
### LUGN OCH RO (LU)

Upplevelsen av avskildhet, tystnad och avkoppling.



### KULTURUPPLEVELSE (KU)

Plats med historiska värden, fornlämningar eller vacker parkmiljö.



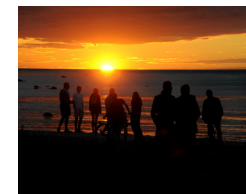
### SPORT OCH TRÄNING (SP)

Markerade motionsspår för gång, cykel, löpning och ridstigar. Platser där skidspår anläggs om vintern. Även utegym, skateparker med mera.



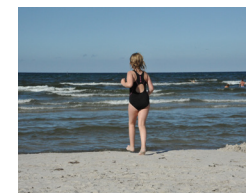
### MÖTESPLATS (MÖ)

Viktig träffpunkt där det finns folkliv, plats där människor möts.



### BAD (BA)

Badupplevelser, solbad och vattenlek.



## KOMPLETTERANDE SOCIALA VÄRDEN

Följande nio sociala värden har kartlagts med hjälp av vistelseobservationer, granskning av kartmaterial och befintlig kunskap.

### BLOMPRAKT (BL)

Uppleva blommor, planteringar och blommande trädgårdar.



### BOLLPLAN (BO)

Anlagd plan för fotboll, basket, tennis, volleyboll med mera.



### DJURHÅLLNING (DJ)

Djurhagar eller hundrastgårdar.



### LEKPLATS (LP)

Barns lek på anordnad lekplats.



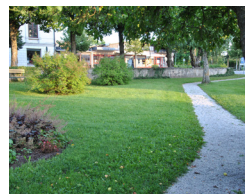
### EVENEMANG (EV)

Plats för teater-, musik-, kultur-, motionsevenemang och festivaler.



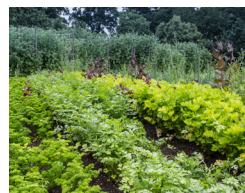
### GRÖNOMRÅDE (GR)

Platser som domineras av vegetation och som människor söker sig till för att uppleva grönska.



### ODLING (OD)

Odlingslott eller koloniträdgård samt fruktträdgårdar.



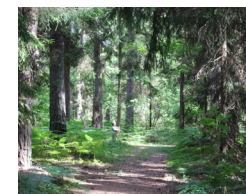
### VATTENKONTAKT (VA)

Kontakt med större vattenyta vid exempelvis strand, klippa eller kaj.



### SKOGSKÄNSLA (SK)

Upplevelsen av stor tyst skog.

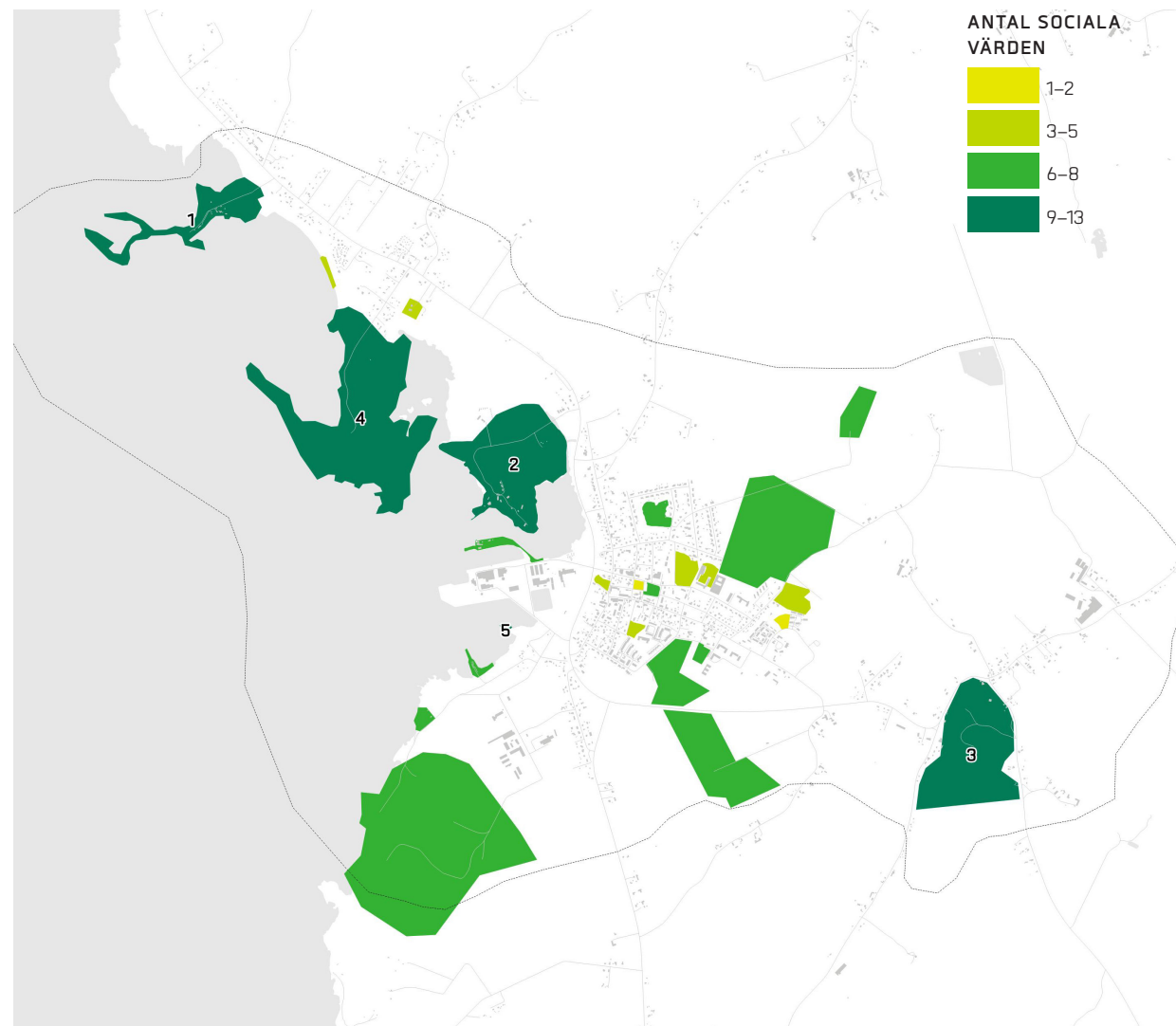


# MÅNGFALD AV SOCIALA VÄRDEN

Genom att kartlägga hur många sociala värden en plats har kan potentialen för en ökad användning urskiljas. En plats med en mångfald av möjliga aktiviteter har förutsättningar att bli viktiga mötesplatser mellan människor med olika bakgrund, ålder och intressen. Erfarenheter från tidigare sociotopkarteringar har visat att det brukar finnas ett tydligt samband mellan populära platser och antalet sociala värden, något som även stämmer i Klintehamn.

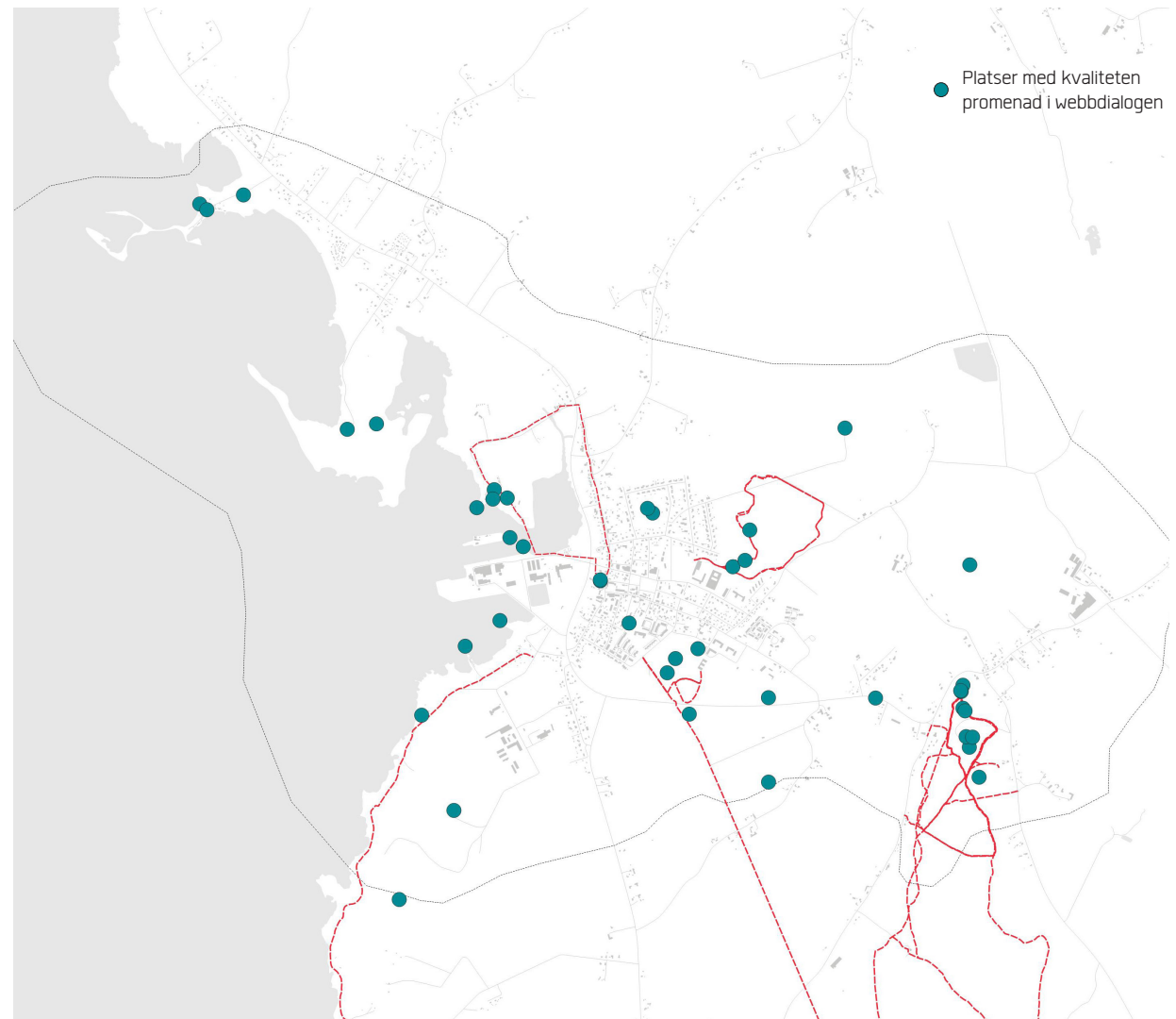
Följande platser i Klintehamn har nio sociala värden eller fler:

NR	NAMN	ANTAL SOCIALA VÄRDEN	SOCIALA VÄRDEN
1	Kovik	13	Na,Vi,Pi,Le,Pr,Ut,Lu,Ku,Sp,Mö,Ba,Gr,Va,
2	Warfsholm	12	Na,Pi,Le,Pr,Ut,Lu,Ku,Mö,Ba,Gr,Va,Sk,
3	Klinteberget	12	Na,Vi,Pi,Le,Pr,Ut,Lu,Ku,Sp,Mö,Gr,Sk,
4	Vivesholm	11	Na,Vi,Pi,Le,Pr,Ut,Lu,Ku,Sp,Gr,Va,
5	Balan	10	Pi,Le,Pr,Ut,Lu,Sp,Mö,Ba,Gr,Va,



# PROMENADSTRÅK

Utöver ytor med sociala värden har viktiga promenadstråk kartlagts. Som utgångspunkt har Region Gotlands friluftslivs- och rekreationskarta använts. Denna har kompletterats med stråk som har framkommit i webbdialogen och den tidigare sociotopkarteringen. En expertvärdering har slutligen gjorts av Region Gotland.



**NÄRHET TILL SOCIALA VÄRDEN**

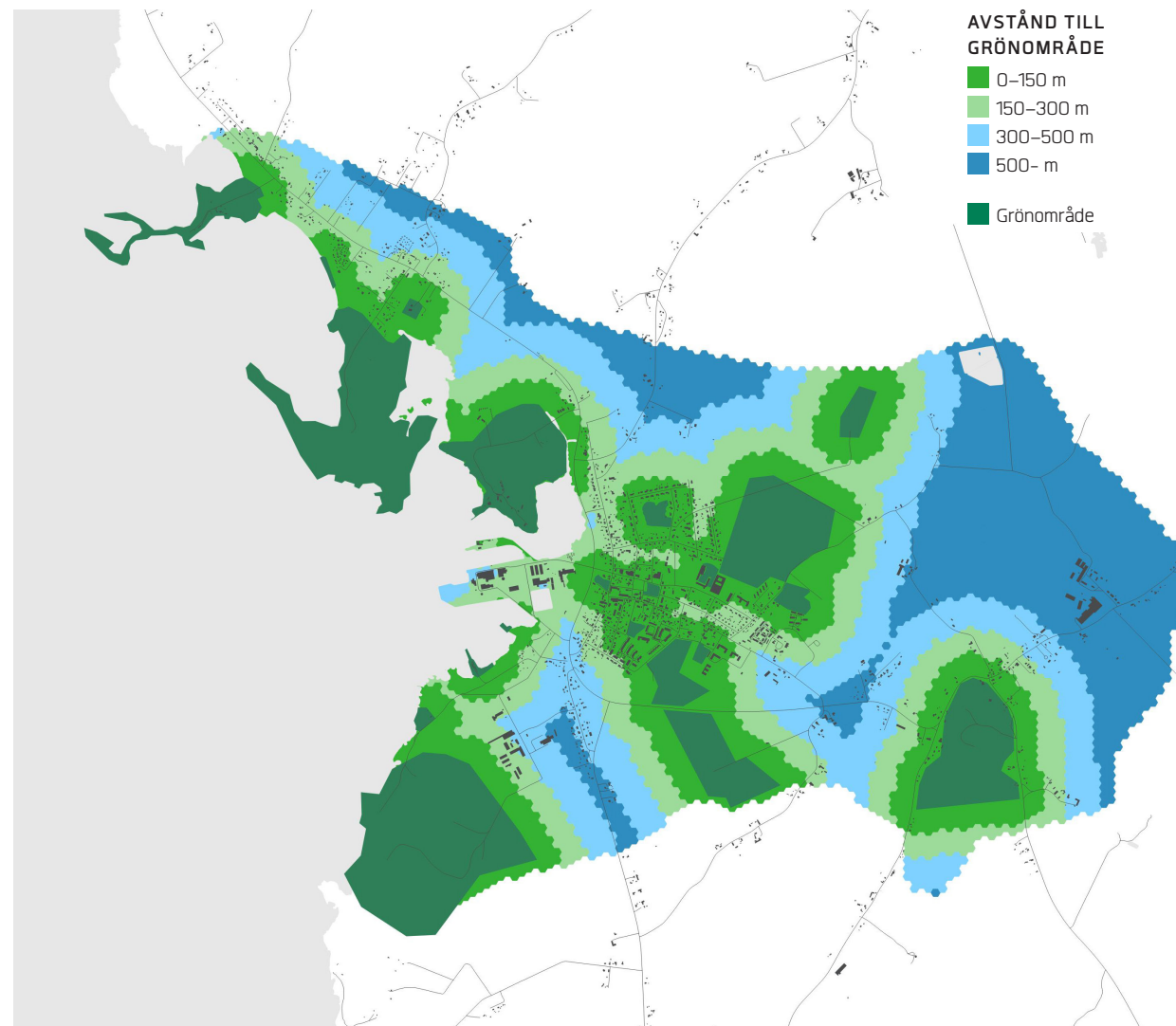
# AVSTÅND TILL GRÖNOMRÅDE

*Analysen redovisar avståndet (fågelvägen) till närmaste sociotopyta med värdet grönområde.*

Gröna platser i staden ger möjlighet till rekreation, rofylldhet och närhet till vardagliga naturupplevelser. Forskning visar att närhet till gröna stadsrum också främjar hälsa och välbefinnande (Grahn & Stigsdotter, *Landscape planning and stress*, Urban Forestry & Urban Greening, 2003).

Forskning har visat att man till vardags inte gärna går längre än 200–300 meter för att ta sig till ett grönområde (Grahn & Stigsdotter, *Landscape planning and stress*, Urban Forestry & Urban Greening, Volume 2, Issue 1, 2003). Boverket och många städer i Sverige har därför antagit avståndet 300 meter som allmän riktlinje (Boverket, *Bostadsnära natur – inspiration & vägledning*, 2007). EU har i *European Common Indicators* (2003) föreslagit ett maxavstånd på 300 meter till närmaste offentliga plats.

I Klintehamn når majoriteten av de boende ett grönområde inom 300 meter.





# AVSTÅND TILL LEKMÖJLIGHET

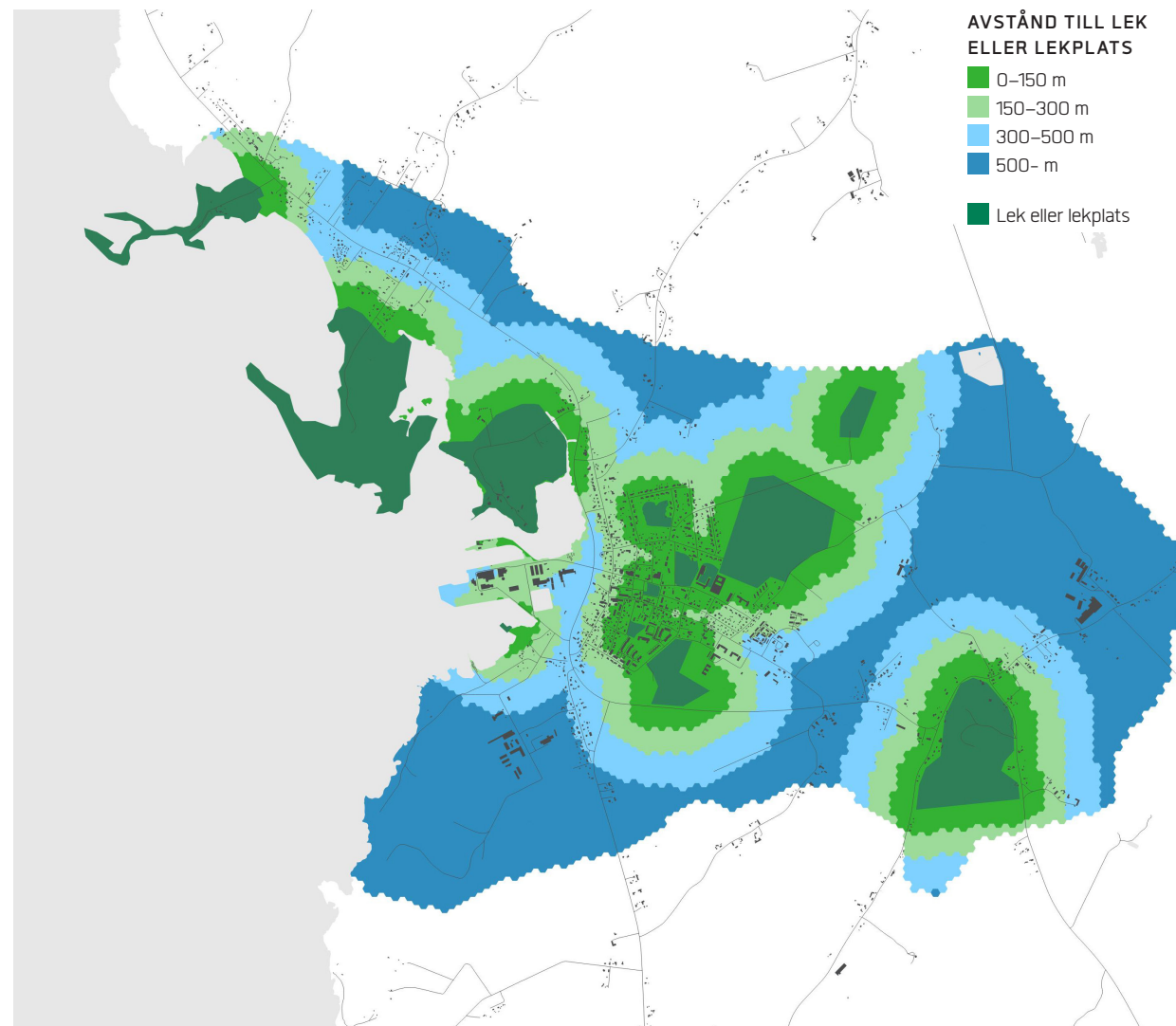
*Analysen redovisar avståndet (fågelvägen) till närmaste sociotopyta med värdet lek eller lekplats.*

Barn behöver grönområden och utemiljöer för sin mentala, sociala och fysiska/motoriska utveckling. Lek och fysisk aktivitet utomhus är avgörande för barns hälsa. Barn leker hela tiden och överallt, och ofta kan en ofrafikerad gata eller en skogsdunge nära hemmet vara den plats där den mesta leken sker. Allra bäst är närhet till både lekplatser och natur. Naturen har också ett stort värde som pedagogisk resurs för grundskolor och förskolor.

I Klintehamn finns flera stora naturområden som uppmuntrar till lek, till exempel Klintberget, Warfsholm och Kovik. Det finns även flera platser med kulturhistoriska värden som är spännande för barn att upptäcka, till exempel Klaves hage, Sågholmen och Rannarve skeppssättning.

Kullen norr om Odvaldsvägen nyttjas för pulkaåkning. I webbdialogen har flera svarande uttryckt önskemål om att gräsyrtorna i området ska klippas bättre för att möjliggöra lek.

Andra platser med lekkvaliteter är Balan och Sicklings äng. I den tidigare sociotopkarteringen angavs även skolgården som en viktig plats för lek.

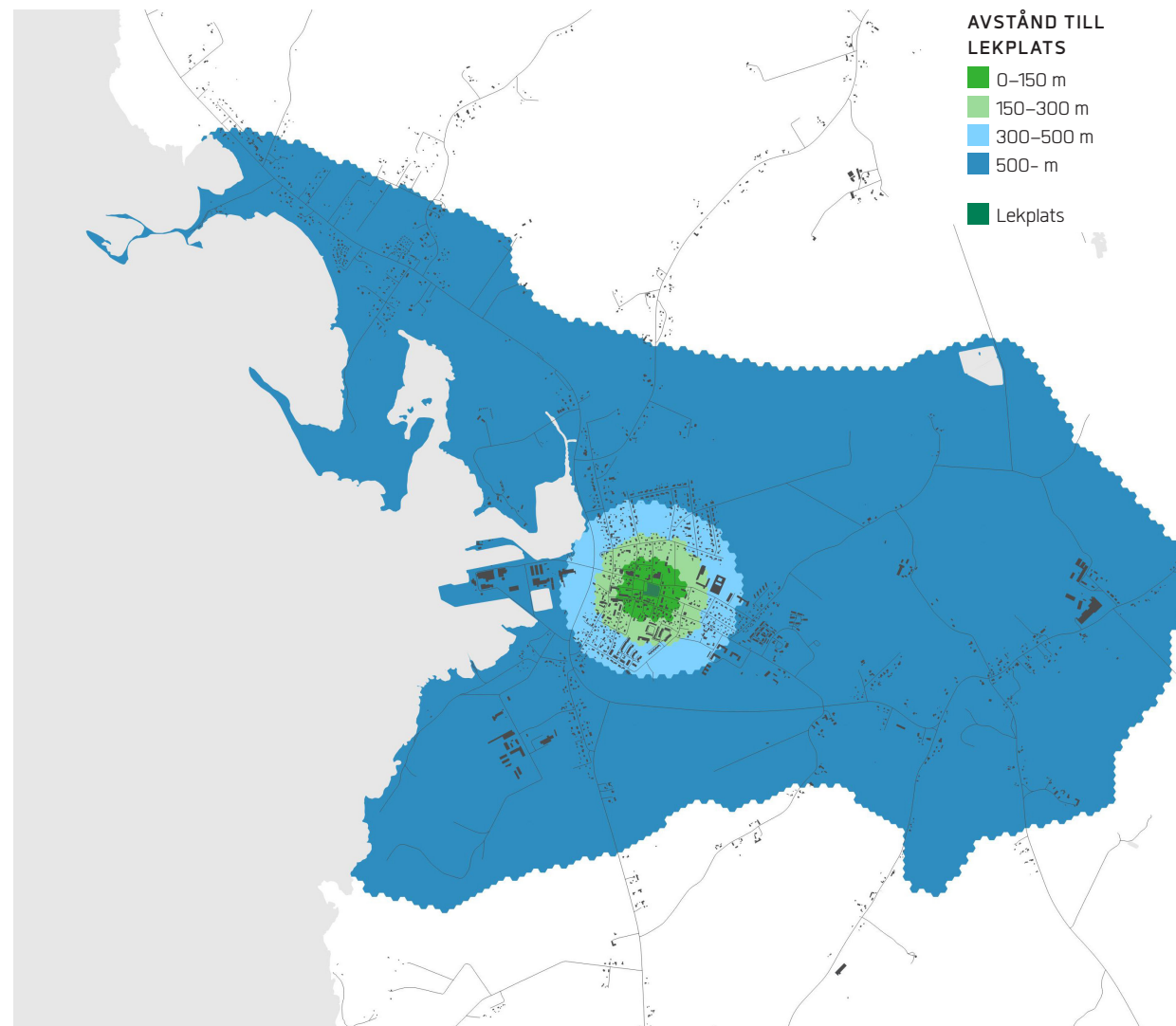


# AVSTÅND TILL LEKPLATS

*Analysen redovisar avståndet (fågelvägen) till närmaste sociotopyta med värdet lekplats.*

Planeringen av lekplatsutbudet baseras i många kommuner på ett uppskattat maxavstånd till närmaste lekplats. Avståndet ska fungera som en riktlinje för hur långt man som förälder eller barn behöver gå för att komma till närmsta lekplats. Enligt en undersökning från 2014, där 27 kommuner tillfrågats, varierar kommunernas riktlinjer mellan 300 och 500 meter (Movium fakta, nummer 5, 2014).

Djungellekplatsen på torget i Klintehamn är mycket uppskattad.



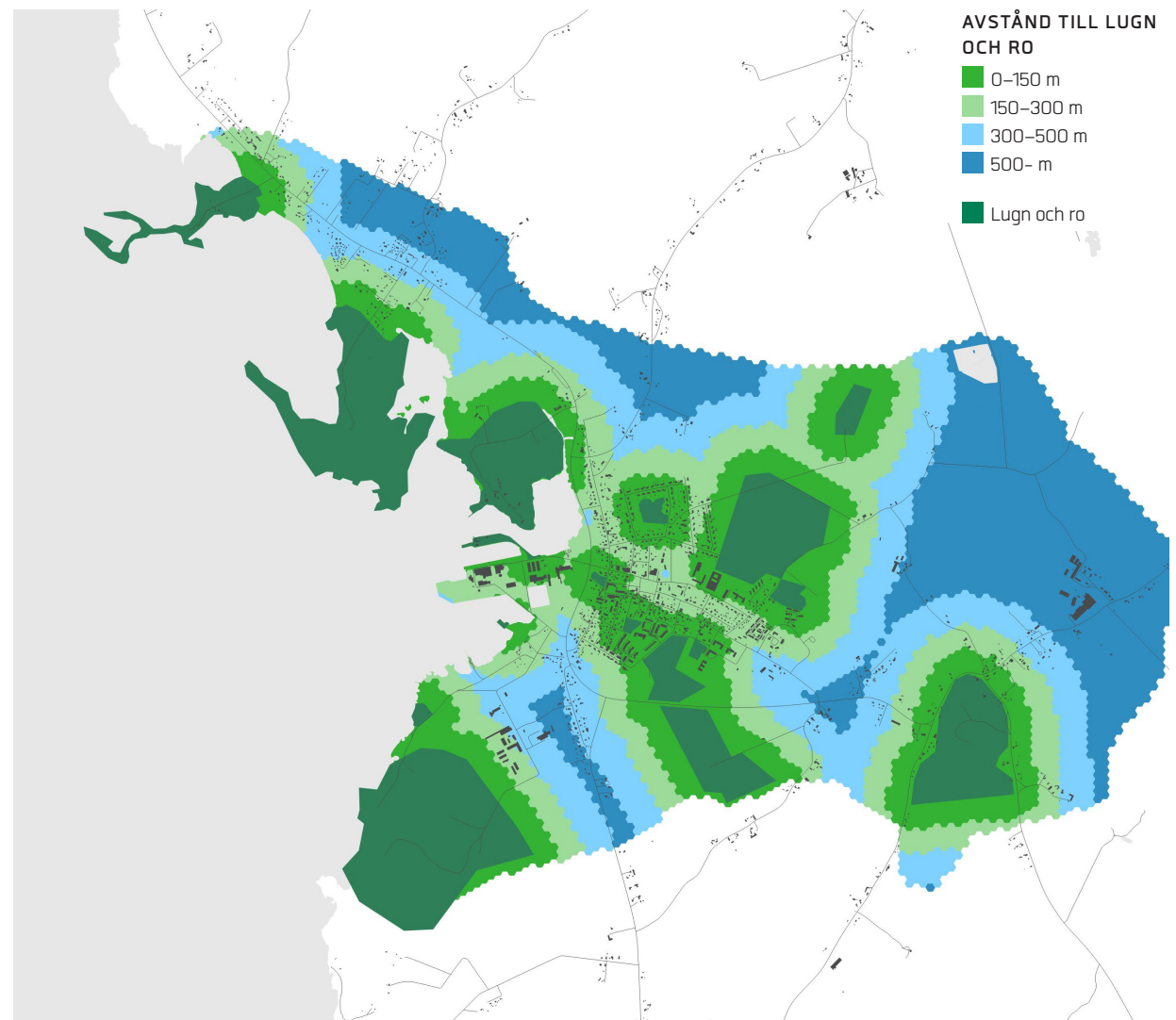
# AVSTÅND TILL LUGN OCH RO

*Analysen redovisar avståndet till närmaste sociotopyta med värdet lugn och ro.*

Med ökad trafik och tätare bebyggelse blir buller allt vanligare i städer och tätorter och tystnad blir en alltmer eftersökt kvalitet. Att miljön ska vara fri från buller är viktigt för att uppleva ostördhet och få möjlighet till återhämtning (Boverket, *Bostadsnära natur – inspiration & vägledning*, 2007).

Stockholms stad har tillsammans med Stockholms universitet undersökt hur besökare i parker och grönområden upplever ljudkvaliteten. I rapporten *Upplevd ljudmiljö i parker och grönområden i Stockholm* (2008) har den faktiska ljudnivån jämförts med besökarnas upplevelser. Resultatet visar att ljudnivån i stadsnära grönområden och stadsparker bör understiga 50 dB(A) för att upplevas som rofyllda.

Majoriteten av Klintehamnsborna når ett grönområde som erbjuder lugn och ro inom 300 meter. Utöver de platser som framkommer i webbdialogen har flertalet platser bedömt som rofyllda i expertvärderingen.



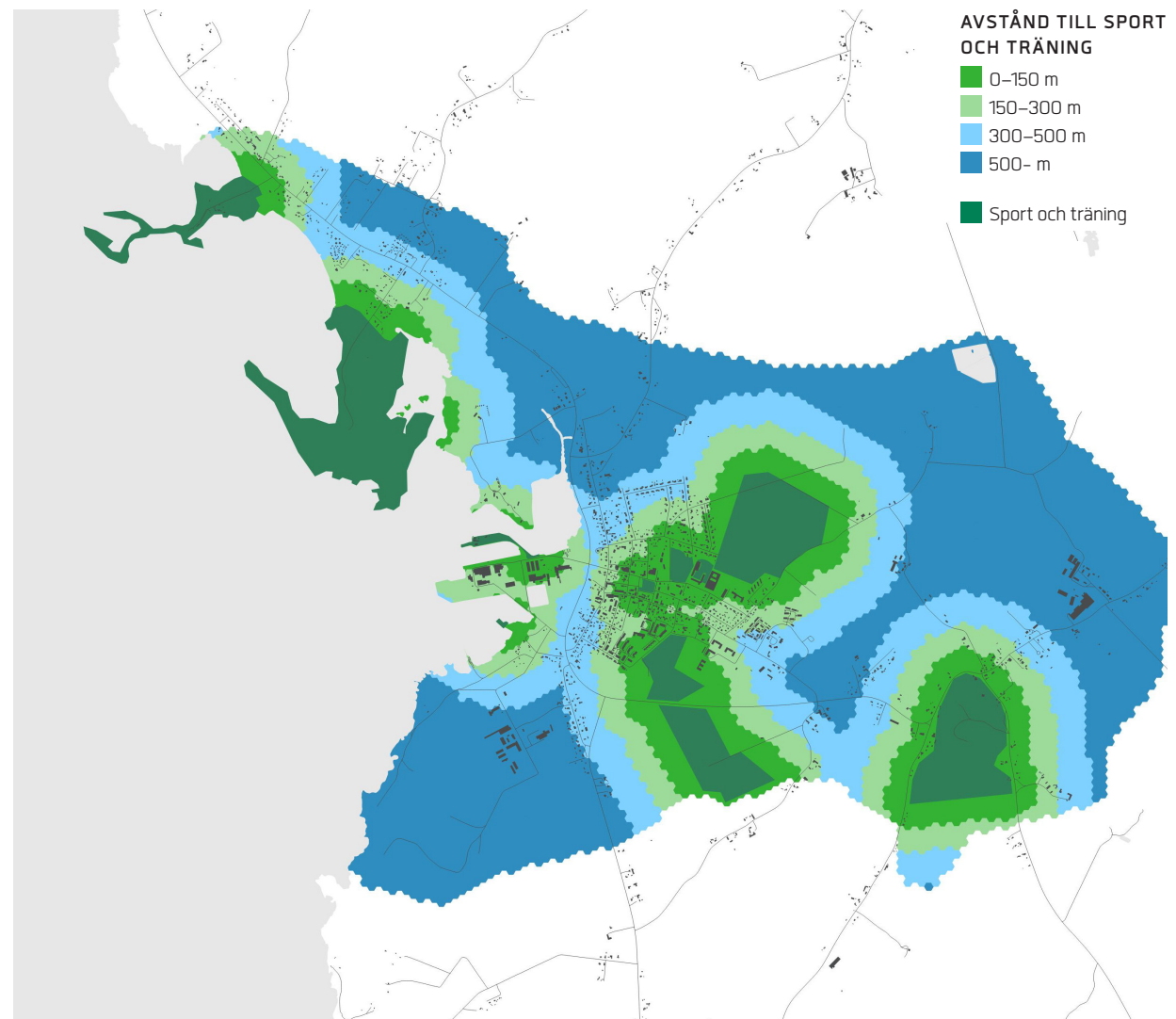
# AVSTÅND TILL SPORT OCH TRÄNING

*Analysen redovisar avståndet till närmaste sociotopyta med värdet sport och träning.*

Det finns ett tydligt samband mellan fysisk aktivitet, hälsa och välbefinnande. Rörelse, träning och motion i vardagen gör att vi mår bättre och blir gladare. Även om det finns gott om natur för friluftsliv och rekreation kan tillgängligheten till den vara begränsad. Vägar och bebyggelse kan vara fysiska barriärer och tillgängligheten kan begränsas av brist på stigar, toaletter eller andra faciliteter. Tillgänglighet handlar också om människors kunskap om att områden faktiskt existerar samt föreställningar om hur tillgängliga de är. Det behövs mycket information som marknadsför naturen och lockar ut människor. Att känna sig välkommen till, lockad och stimulerad av den tätortsnära naturen är avgörande för att området skall användas.

Motionsslingan Barkan, Klintevallen och Klinteberget är de viktigaste platserna för sport och träning. Kovik och Vivesholm används för kitesurf.

I webbdialogen framför önskemål om ett utegym i anslutning till motionsslingan Barkan. Man önskar även att Klintevallen utvecklas. Många uttrycker även att det saknas säkra gång- och cykelvägar till Klinteberget.

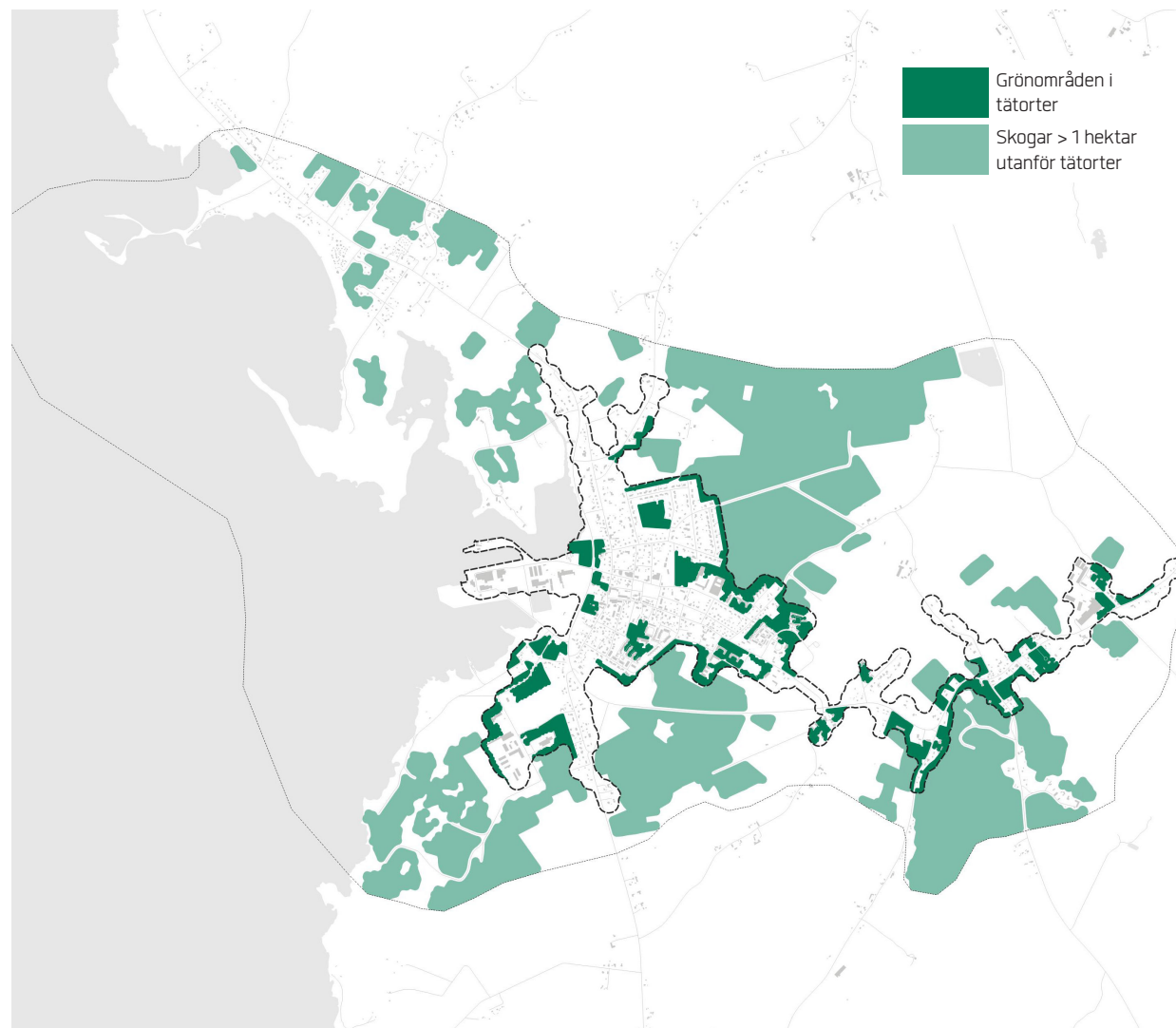


TILLGÅNG TILL GRÖNOMRÅDEN

# GRÖNOMRÅDEN I TÄTORTER

Sociotopkarteringen utgår från brukarvärderingen och syftar till att hitta ytor med höga sociala värden. Den utgör därför ingen fullständig kartläggning av grönstrukturen och jämförelser mellan tätorter kan därför bli missvisande. Tillgången till grönområden analyseras därför bättre med hjälp av den kartläggningen av grönstrukturen i landets tätorter som SCB har gjort. Denna kartläggning redovisar samtliga grönområden som uppgår till minst 0,5 hektar och som är allmänt tillgängliga. Betesmark inkluderas, men inte åkermark.

Analysunderlaget kompletterats med skogar som uppgår till minst 1 hektar utanför tätorterna.



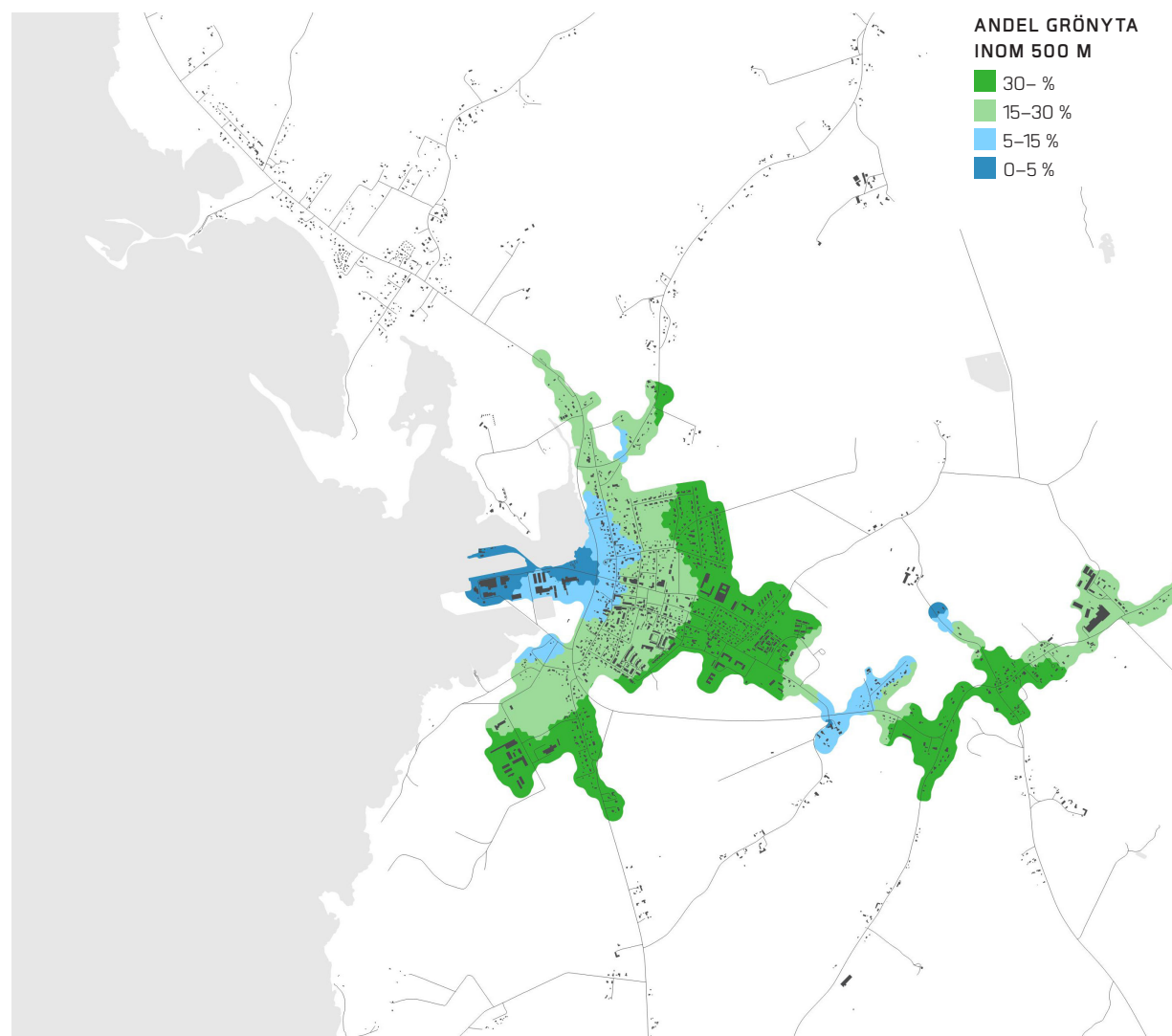
# ANDEL GRÖNYTA

*Analysen redovisar antalet boende per hektar landyta inom 500 meters radie. Som underlag har data från SCB använts (boende inom 100-metersrutor).*

Offentliga platser behövs för social integration, rekreation, naturupplevelser och barns lek och utveckling. Dessa funktioner kan inte lösas på privat mark utan representerar allmänna värden som bara kan skapas i det offentliga rummet. Offentliga platser är till exempel torg, parker och naturområden. Offentliga platser är i olika grad ytkrävande och i planeringen behöver mark avsättas för dessa.

Ett enkelt sätt att analysera hur mycket markyta som avsätts för offentliga platser i ett område är att mäta hur stor andel av den totala markytan som de offentliga platserna upptar. FN:s organ för boende och stadsbyggnadsfrågor, UN Habitat, har gjort studier kring detta mått och rekommenderar minst 15 procent offentlig friyta för att tillgodose behovet av torg, parker och naturområden (UN Habitat, *Urban Planning for City Leaders*, 2014).

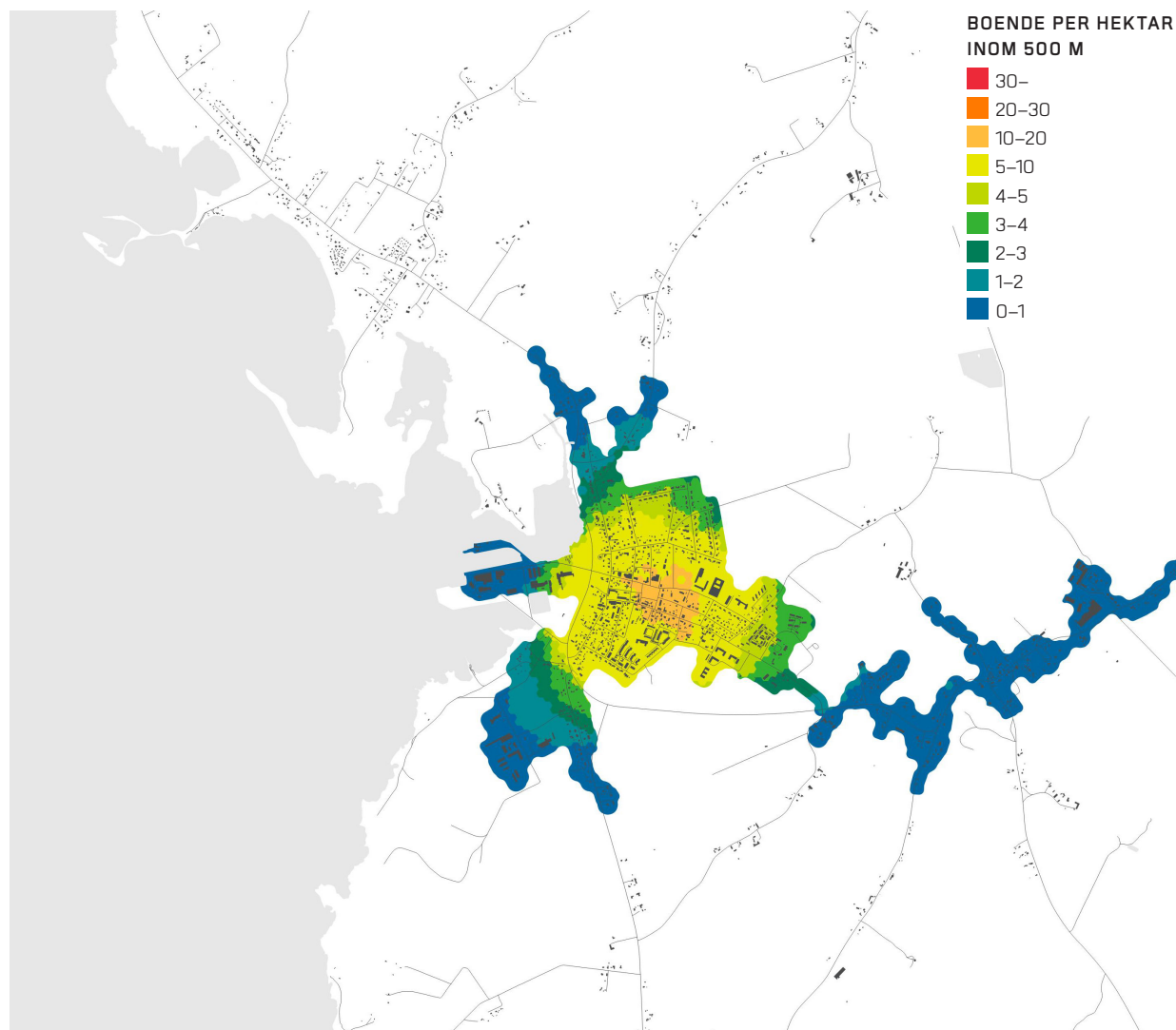
I Klintehamn uppgår andelen grönyta till över 15 procent i stora delar av tätorten.



# BEFOLKNINGSTÄTHET

*Analysen redovisar antalet boende per hektar landyta inom 500 meters radie. Som underlag har data från SCB använts (boende inom 100-metersrutor).*

Den högsta befolkningstätheten finns i centrala Klintehamn.



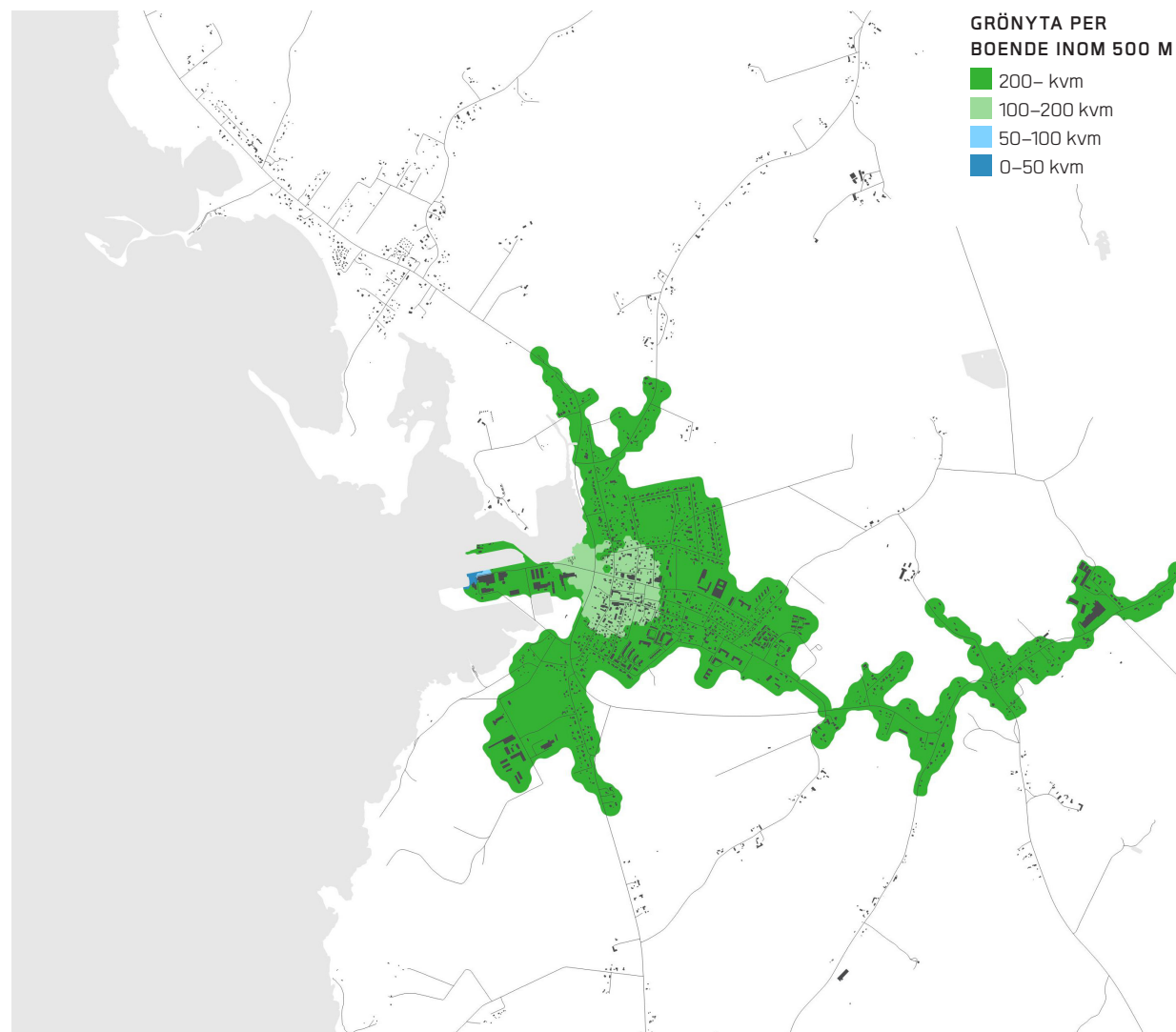


# GRÖNYTA PER PERSON

*Analysen redovisar offentligt tillgänglig grönyta per boende inom 500 meters radie. Som underlag har data från SCB använts (grönområden i tätorter och boende inom 100-metersrutor).*

Befolkningstätheten påverkar de offentliga grönytorna. En högre befolkningstäthet innebär ett högre besöksstryck, eventuell trängsel och därmed mer slitage på de offentliga grönytorna. Det behövs ett mått som säkerställer en tillräcklig mängd offentliga grönytor i förhållande till befolkningsmängden. Detta mått kallas rymlighet och mäts som kvadratmeter offentlig grönyta per boende. The World Health Organization (WHO) rekommenderar minst 9 kvadratmeter offentlig grönyta per boende (European Commission, Joint Research Centre, *Measuring the Accessibility of Urban Green Areas. A comparison of the Green ESM with other datasets in four European cities*, 2016).

Rymligheten i Klintehamn är mycket hög och uppgår till över 100 kvadratmeter grönyta per boende i hela tätorten.



# JÄMFÖRELSE MELLAN GOTLANDS TÄTORTER

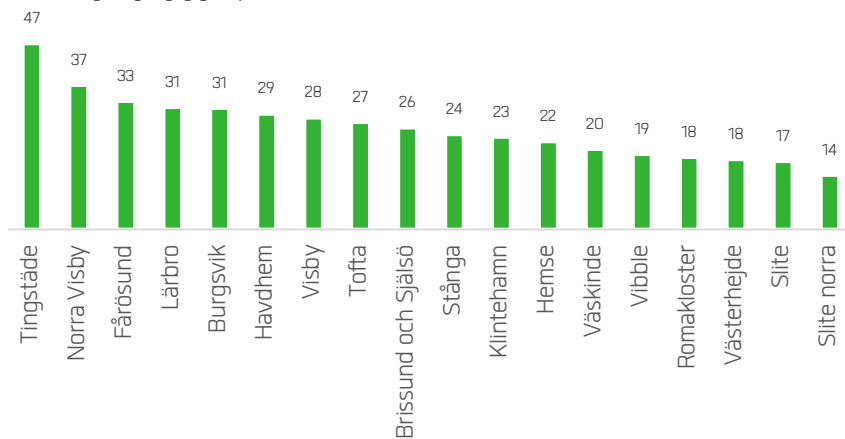
Diagrammen nedan redovisar andel grönyta respektive grönyta per person inom Gotlands tätorter. Endast permanentboende inkluderas (statistik för fritidsboende saknas). I tätorter med många fritidsboende är mängden grönyta per person under sommarhalvåret därför mindre än vad diagrammet visar. Katthammarsvik klassades inte som en tätort 2015 när SCB gjorde karteringen och Katthammarsvik saknas därför i diagrammen.

Både andelen grönyta och grönyta per person varierar stort. Befolkningstätheten i tätorterna påverkar tydligt mängden grönyta per person. Visby har till exempel en relativt stor andel

grönyta jämfört med andra tätorter, men den höga befolkningstätheten medför att mängden grönyta per person blir liten. Det ska dock sägas att mängden grönyta per person på intet sätt är låg i Visby. The World Health Organization (WHO) rekommenderar minst 9 kvadratmeter offentlig grönyta per boende, vilket uppfylls med god marginal i Visby.

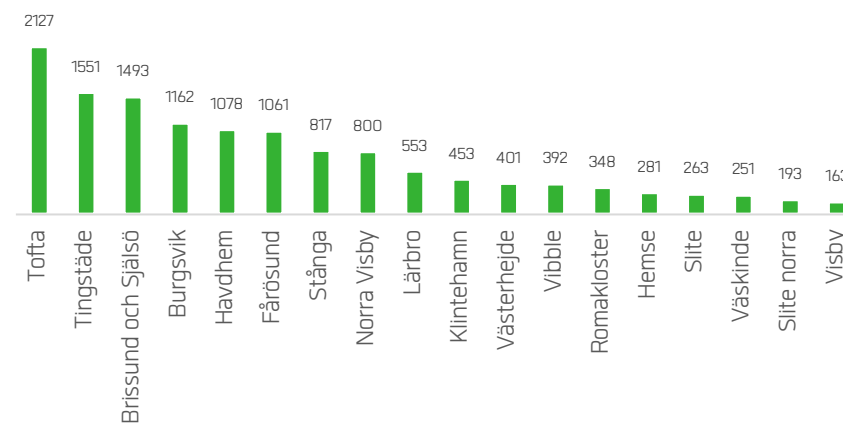
## ANDEL GRÖNYTA

Andel offentligt tillgänglig grönyta i Gotlands tätorter (%)



## GRÖNYTA PER PERSON

Offentligt tillgänglig grönyta per boende i Gotlands tätorter (kvm)



# UPPLEVD TILLGÅNG OCH NÖJDHET

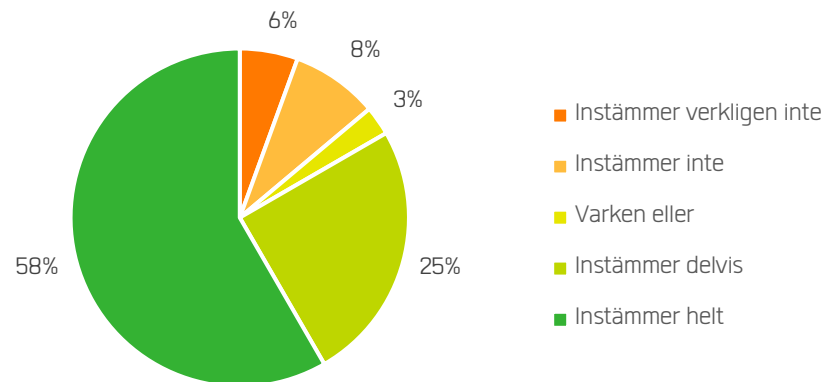
I webbdialogen fanns det utöver att markera platser även möjlighet att svara på två påståenden:

- Jag upplever god tillgång på grönområden i min närhet (36 svarande)
- Jag är nöjd med parkerna och grönområdena där jag bor (41 svarande)

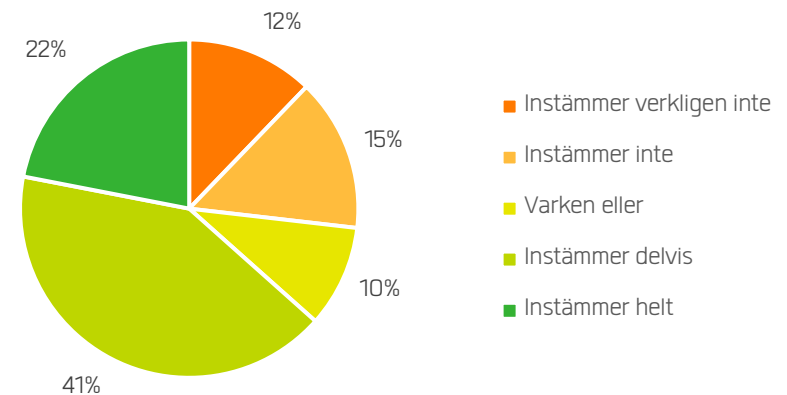
En klar majoritet (83 procent) av de svarande i Klintehamn upplever en god tillgång på grönområden. 14 procent av de svarande instämmer dock inte i detta påstående.

63 procent av de svarande är nöjda med parkerna och grönområdena, medan 27 procent inte är det.

Man kan tolka dessa svar som att tillgången på grönområden i Klintehamn är god, men att det finns behov av att utveckla grönområdena ytterligare för att göra dem mer attraktiva.



Svar på påståendet: Jag upplever god tillgång på grönområden i min närhet



Jag är nöjd med parkerna och grönområdena där jag bor

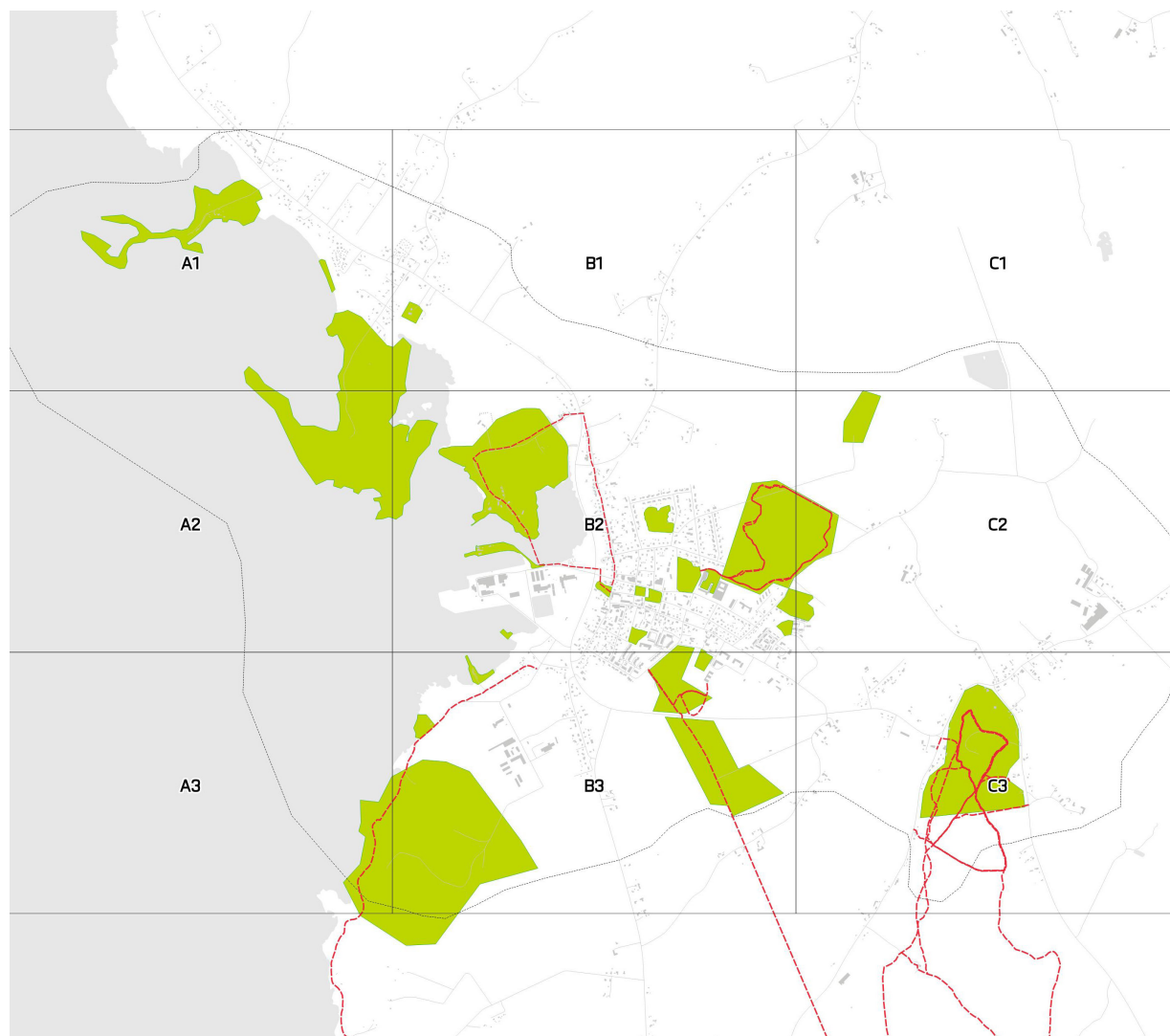
**REGISTER**

# KARTREGISTER

På sidorna som följer redovisas samtliga sociotopytor i Klintehamn, inklusive sociala värden. Även viktiga stråk redovisas.

## SOCIALA VÄRDEN

- Naturupplevelse (Na)
- Vinteraktivitet (Vi)
- Picknick (Pi)
- Lek (Le)
- Promenad (Pr)
- Utsikt (Ut)
- Lugn och Ro (Lu)
- Kulturupplevelse (Ku)
- Sport och träning (Sp)
- Mötesplats (Mö)
- Bad (Ba)
- Blomprakt (Bl)
- Bollplan (Bo)
- Djurhållning (Dj)
- Lekplats (Lp)
- Evenemang (Ev)
- Grönområde (Gr)
- Odling (Od)
- Vattenkontakt (Va)
- Skogskänsla (Sk)



A1

Kovik  
Na.Vi.Pi.Le.Pr.Ut.Lu.Ku.Sp.Mö.Ba.Gr.Va.

Björkhagabadet  
Ut.Ba.Gr.Vs.

Vivesholm  
Na.Vi.Pi.Le.Pr.Ut.Lu.Ku.Sp.Gr.Va.



A2

**Vivesholm**  
Na.Vi.Pi.Le.Pt.Uc.Lu.Ku.Sp.Gr.Va.

A3

Mulde  
Na.Pr.Ut.LU.Gr.Va.Sk





B1

Vivesholms borg och skans  
Pr, Ku, Gr.

Vivesholm  
Na, Vi, Pi, Le, Pr, Ut, Lu, Ku, Sp, Gr, Va.

Warfsholm  
Na, Pi, Le, Pr, Ut, Lu, Ku, M, Ba, Gr, Va, SK.

B2

Vivesholm  
Na, Vi, Pi, Le, Pr, Ut, Lu, Ku, Sp, Gr, Va

Warfsholm  
Na, Pi, Le, Pr, Ut, Lu, Ku, Mo, Ba, Gr, Va, Sk

Hammen  
Na, Pr, Ut, Lu, Sp, Mo, Ba, Va

Balan  
Pi, Le, Pr, Ut, Lu, Sp, Mo, Ba, Gr, Va

Kalkugnskajens fiskeläge  
Na, Pr, Ut, Ku, Ba, Gr, Va

Donnerska parken  
Na, Pr, Lu, Bl, Gr

Marknadsplatsen  
Torget  
Vi, Sp, Mo, Bl, P, Gr

Sicklings äng  
Na, Le, Pr, Lu, Gr

Skogen söder om tätorten  
Na, Vi, Le, Pr, Lu, Sp, Gr, Sk

Sicklings park  
Na, Pi, Pr, Lu, Bl, Gr

Klaves Hage  
Na, Le, Pr, Lu, Ku, Gr, Sk

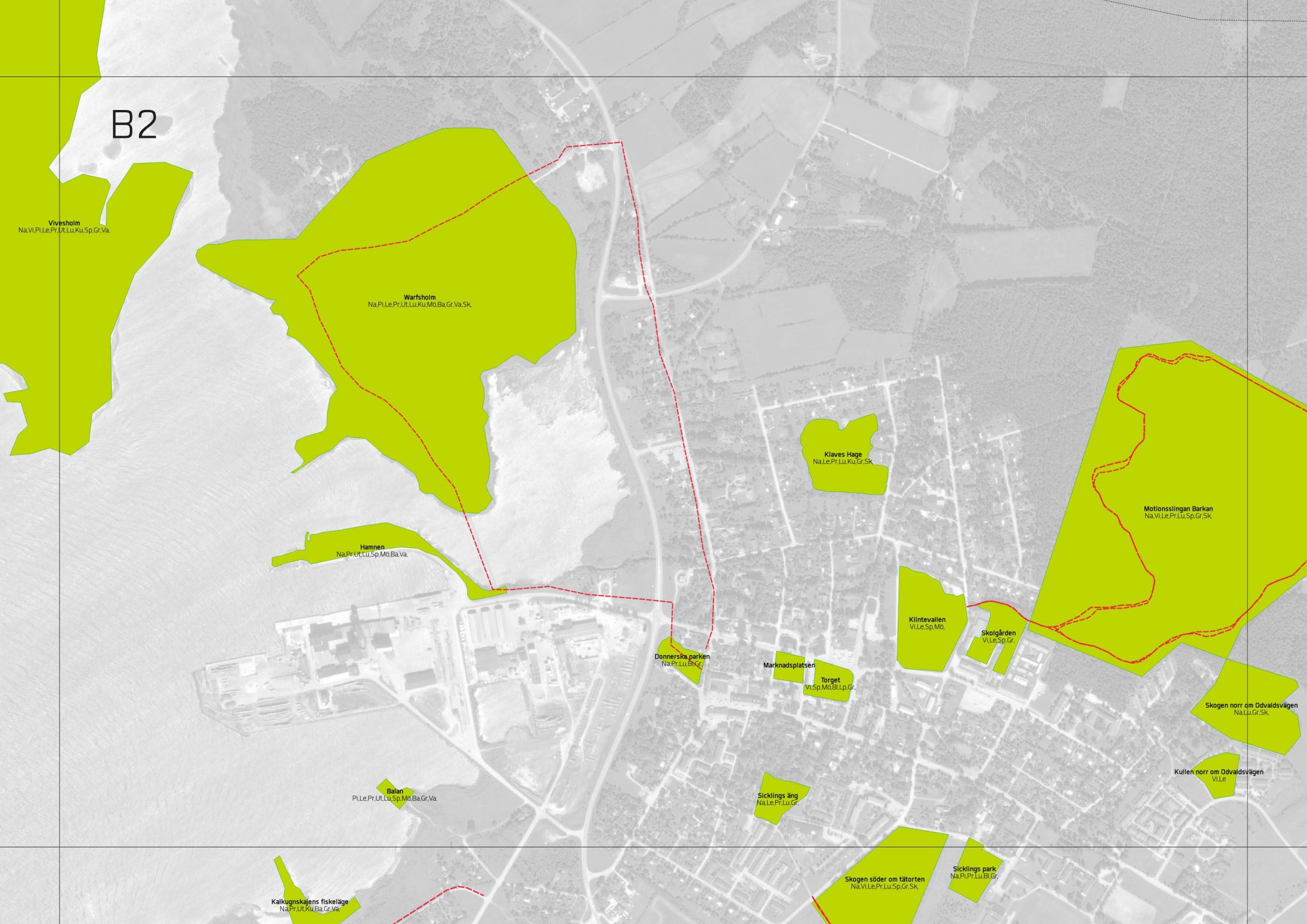
KlintevalLEN  
Vi, Le, Sp, Mo

Skolgården  
Vi, Le, Sp, Gr

Mottosslingan Barkan  
Na, Vi, Le, Pr, Lu, Sp, Gr, Sk

Skogen norr om Odvaldsvägen  
Na, Lu, Gr, Sk

Kullen norr om Odvaldsvägen  
Vi, Le



B3

Balan  
Pi,Le,Pr,Ut,Lu,Sp,Mo,Ba,Gr,Va

Sicklings äng  
Na,Le,Pr,Lu,Gr

Kullen norr om Odvaldsvägen  
Vi,Le

Kalkugnskajens fiskeläge  
Na,Pr,Ut,Ku,Ba,Gr,Va

Sicklings park  
Na,Pr,Lu,Bi,Gr

Skogen söder om tätorten  
Na,Vi,Le,Pr,Lu,Sp,Gr,Sk

Tyskmärkerskansen  
Na,Ut,Lu,Ku,Gr,Va

Skogen söder om väg 141  
Na,Vi,Pr,Lu,Sp,Gr,Sk

Mulde  
Na,Pr,Ut,Lu,Gr,Va,Sk



C1

C2



Rannarve skeppssättning  
Na, Pi, Le, Pr, Lu, Ku, Gr.



Motionsslingan Barkan  
Na, Vi, Le, Pr, Lu, Sp, Gr, Sk.



Skogen norr om Odvaldsvägen  
Na, Lu, Gr, Sk.



Vi, Le

C3



Klinterget  
Na, Vi, Pi, Le, Pr, U, Lu, Ku, Sp, Mo, Gr, Sk

