



SOCIOTOPKARTERING I FÅRÖSUND

INNEHÅLL

Sammanfattning	3
Inledning	4
FAVORITPLATSER	9
Fårösundsbornas favoritplatser	10
FÖRBÄTTRINGSFÖRSLAG	14
Fårösundsbornas förbättringsförslag	15
SOCIOTOPKARTERING	19
Kartläggning och namnsättning av friytor	20
De sociala värdena	21
Mångfald av sociala värden	24
Promenadstråk	25
NÄRHET TILL SOCIALA VÄRDEN	26
Avstånd till grönområde	27
Avstånd till lekmöjlighet	28
Avstånd till lekplats	29
Avstånd till lugn och ro	30
Avstånd till sport och träning	31

TILLGÅNG TILL GRÖNOMRÅDEN	32
Grönområden i tätorter	33
Andel grönyta	34
Befolkningstäthet	35
Grönyta per person	36
Jämförelse mellan Gotlands tätorter	37
Upplevd tillgång och nöjdhet	38
REGISTER	39
Kartregister	40

MEDVERKANDE

REGION GOTLAND

Projektledare: Jenny Sandberg

Expertvärdering, Region Gotland: Jenny Sandberg, Evelina Lindgren, Johanna Snöbohm, Pernilla Johansson, Malena Bendelin, Cora Juniwik, Per Wallstedt, Olov Nordvall

www.gotland.se

SPACESCAPE

Projektansvarig: Ida Wezelius

Klara Bäckström

www.spacescape.se

SAMMANFATTNING

Sociotopkarteringen av Gotlands tätorter syftar till att kartlägga de offentliga friytorna med avseende på funktion, sociala värden och tillgänglighet. Med ”offentlig friyta” menas mark som är obebyggd och tillgänglig för allmänheten, till exempel natur, parker, lekparkar och torg. I Visby, Roma, Fårösund och Lärbro har det inte genomförts några sociotopkarteringar tidigare. I Klintehamn, Hemse, Katthammarsvik, Burgsvik och Slite finns sociotopkarteringar sedan tidigare. Dessa har kompletterats och uppdaterats.

Det omfattande arbetet med att kartlägga de offentliga friytorna i Fårösund har innefattat en brukarvärdering (webbdialog och fokusgruppsintervjuer) och en expertvärdering (områdesavgränsning, observationer, identifiering av sociala värden och namnsättning).

WEBBDIALOGEN

Med webbenkäten ”Bästa platsen i Fårösund” (<https://www.placetoplan.se/farosund>) fick allmänheten under juni–september 2020 möjligheten att markera en favoritplats och beskriva dess kvaliteter. I webbenkäten fanns också möjligheten att utveckla beskrivningen och föreslå förbättringsåtgärder.

Av de svarande i Fårösund lämnades totalt 175 platsmarkeringar, varav 89 var favoritplatser och 85 var förbättringsförslag.

Könsfördelningen bland de svarande var relativt jämn, med 45 procent kvinnor och 51 procent män. 4 procent har angett ”annan”.

I Fårösund inkom svar från alla åldersgrupper. Den största andelen platsmarkeringar lämnades av svarande i åldersgruppen 40–49 år (26 procent), följt av 50–59 år (19 procent). Enbart tre svar inkom från svarande i den äldsta åldersgruppen.

Flest platsmarkeringar lämnades av boende, följt av fastighetsägare.

FAVORITPLATSER

Majoriteten av kvaliteterna användes i relativt jämn utsträckning för att beskriva favoritplatserna, där lek var den kvalitet som användes mest frekvent. Kulturupplevelse och vinteraktivitet användes i minst utsträckning för att beskriva favoritplatserna.

De platser som fick flesta favoritmarkeringar var Marknadsplatsen, Badhusparken, Kronhagsparken, Motionsspåret, Franska bryggan samt Bungemuseet och dess omgivning.

FÖRBÄTTRINGSFÖRSLAG

De förbättringsåtgärder som de svarande ville se rörde främst kvaliteterna lek, bad, promenad, mötesplats, naturupplevelse och sport och träning.

TILLGÅNG TILL GRÖNOMRÅDEN

Sociotopkarteringen utgår från brukarvärderingen och syftar till att hitta ytor med höga sociala värden. Den utgör därför ingen fullständig kartläggning av grönstrukturen och jämförelser mellan tätorter kan därför bli missvisande. Tillgången till grönområden analyseras därför bättre med hjälp av den kartläggningen av grönstrukturen i landets tätorter som SCB har gjort. Denna kartläggning redovisar samtliga grönområden som uppgår till minst 0,5 hektar och som är allmänt tillgängliga.

- I Fårösund uppgår andelen grönyta till över 15 procent i de norra delarna av tätorten, medan andelen är betydligt mindre i de södra delarna.
- Rymligheten i Fårösund är mycket hög och uppgår till över 100 kvadratmeter grönyta per boende i hela tätorten.

En klar majoritet (76 procent) av de svarande i Fårösund upplever en god tillgång på grönområden. 11 procent av de svarande instämmer dock inte i detta påstående.

80 procent av de svarande är nöjda med parkerna och grönområdena, medan 18 procent inte är det.

Man kan tolka dessa svar som att tillgången på grönområden i Fårösund är god och att parkerna och grönområdena har kvaliteter som uppskattas av Fårösundsborna.

INLEDNING

BAKGRUND

Sociotopkartering som verktyg har sedan 2010 använts i några av Gotlands mindre tätorter som planeringsunderlag till fördjupade översiktsplaner. Inför revideringen av översiktsplanen, samt arbetet med en grönstrategi och en grönplan behövs sociotopkarteringar av övriga tätorter.

Region Gotland har därför gett Spacescape i uppdrag att genomföra sociotopkarteringar av Visby, Roma, Fårösund och Lärbro då det i dessa tätorter inte har genomförts några sociotopkarteringar tidigare. I Klintehamn, Hemse, Katthammarsvik, Burgsvik och Slite finns sociotopkarteringar sedan tidigare. Dessa har kompletterats och uppdaterats.

Sociotopkarteringen av Gotlands tätorter syftar till att kartlägga de offentliga friytorna med avseende på funktion, sociala värden och tillgänglighet.

AVGRÄNSNING

Sociotopkarteringen görs i Fårösund tätort med 1 km omland. I den webbdialog som genomfördes gick det endast att lämna synpunkter inom detta område.



Fårösund tätort med 1 km omland

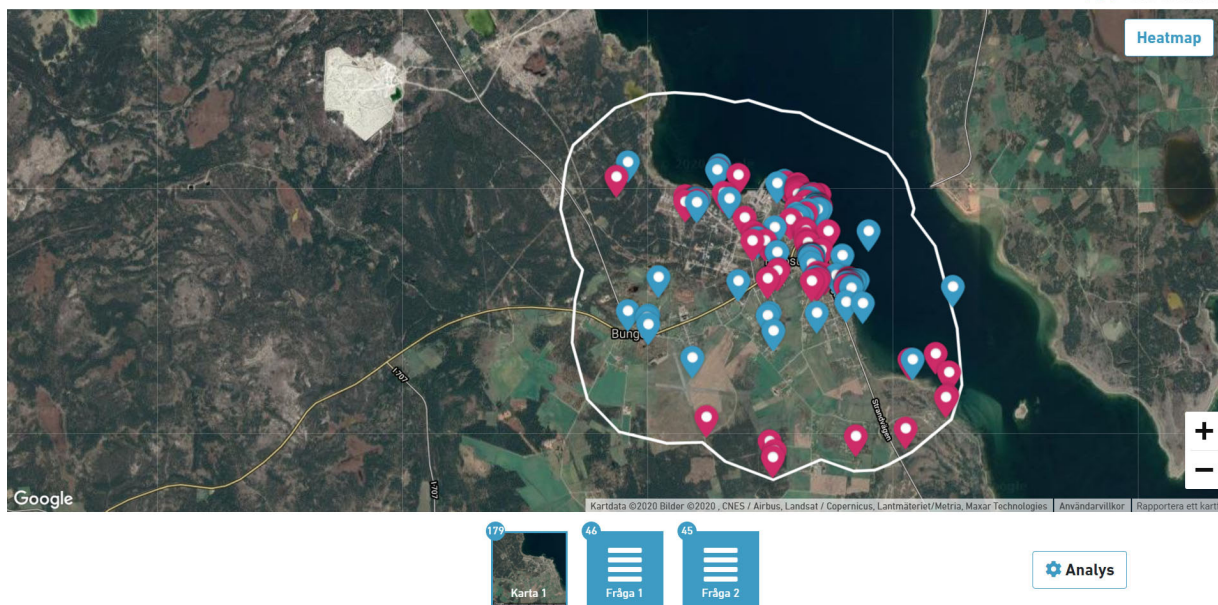
METOD

Genom att använda sociotopkarteringsmetodiken, utvecklad av Stockholms stad, har friytor i Fårösund kartlagts och klassificerats. Sociotopkartan som metod finns bland annat beskriven i Sociotophandboken (SBK 2003:2) samt i den vetenskapligt publicerade artikeln *Sociotope mapping: Exploring public open space and its multiple use values in urban and landscape planning practice* (Nordisk Arkitekturforskning, Ståhle, 2006).

Centralt i sociotopkartemetoden är att inhämta kunskaper från både brukare och experter. Med brukarvärderingen tillförs en lokal förankring och ökad kunskap om platsernas användning. Brukarvärderingen består av en webbdialog och fokusgruppsintervjuer. I expertvärderingen kartläggs sociotopytor med hjälp av resultaten från brukarvärderingen, kompletterat med platsobservationer och studier av kartmaterial. Experterna utgörs i detta fall av personer på Spacescape samt Region Gotland.

I sociotopkartan summeras resultaten från brukarvärderingen och expertvärderingen i en digital kartläggning där brukarvärderingen och expertvärderingen kompletterar varandra. Här kan expertvärderingen ses som en kvalitetssäkring i bedömningen av rimligheten i brukarnas värdering av olika platser. De värderingar som överensstämmer i brukar- och expertvärderingen används direkt i sociotopkartan. Där det uppstår skilda värderingar görs en andra expertvärdering och reflektion kring om de sociala värdena är rimliga. Det är viktigt att lokal kunskap som tidigare varit okänd av experten eller kommunen får ge avtryck i sociotopkartan.

Bästa platsen i Fårösund



Webbdialogen är en viktig del av brukarvärderingen. Kartan visar samtliga platsmarkeringar som inkom.

WEBBDIALOG

Med webbenkäten "Bästa platsen i Fåröund" (<https://www.placetoplan.se/farosund>) fick Fårösundsborna under juni–september 2020 möjligheten att markera en favoritplats och beskriva dess kvaliteter. För att underlätta en systematisk kunskapsinhämtning användes 11 kategorier av vanligt förekommande sociala värden (se sidan 21). I webbenkäten fanns också möjligheten att utveckla beskrivningen och föreslå förbättringsåtgärder. Enkäten resulterade i 175 platsmarkeringar, i många fall med utförliga beskrivningar och förbättringsförslag. Skolor och förskolor i området kontaktades och personal uppmanades att lämna svar om var de vistas med barnen.

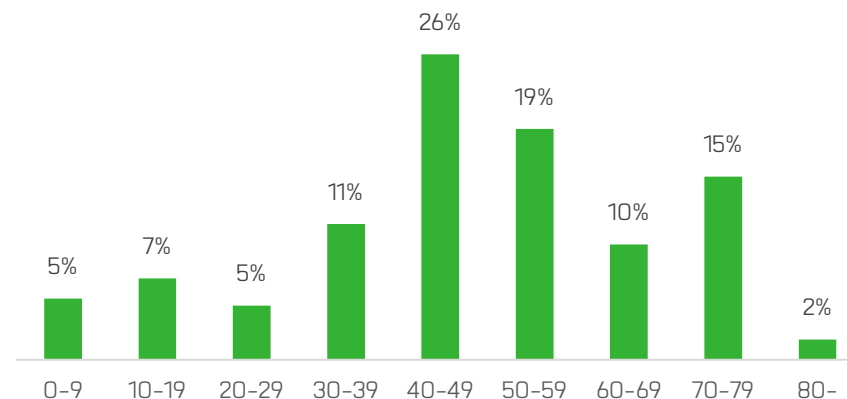
VILKA SVARADE?

Av de svarande i Fårösund lämnades totalt 175 platsmarkeringar, varav 89 var favoritplatser och 85 var förbättringsförslag.

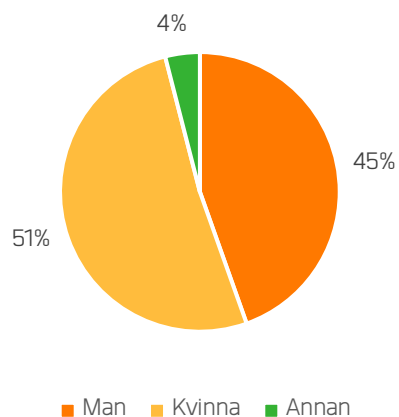
Könsfördelningen bland de svarande var relativt jämn, med 45 procent kvinnor och 51 procent män. 4 procent har angett "annan".

I Fårösund inkom svar från alla åldersgrupper. Den största andelen platsmarkeringar lämnades av svarande i åldersgruppen 40–49 år (26 procent), följt av 50–59 år (19 procent). Enbart tre svar inkom från svarande i den äldsta åldersgruppen.

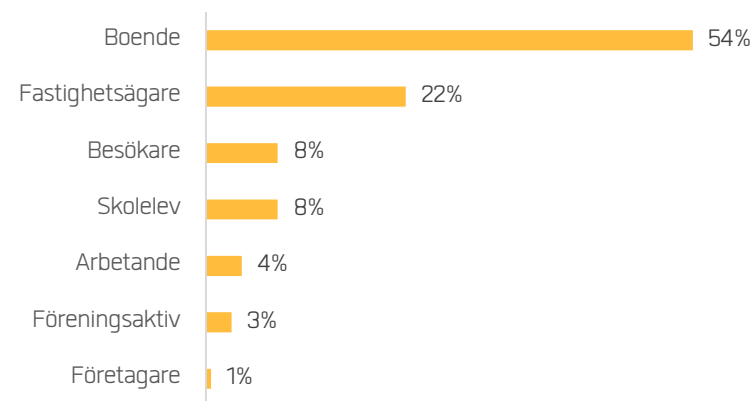
Flest platsmarkeringar lämnades av boende, följt av fastighetsägare.



Ålder hos de som svarade



Kön hos de som svarade



Grupp hos de som svarade

FOKUSGRUPPER

Som ett komplement till webbenkäten genomfördes fokusgruppsintervjuer, där deltagarna valdes ut för att få en så bred geografisk och demografisk spridning som möjligt. Inbjudan skickades till flertalet föreningar och det fanns möjlighet att anmäla sitt intresse att delta i fokusgrupp via hemsidan.

Utöver att deltagarna fick möjlighet att svara på webbenkäten individuellt hade de möjlighet att i grupp beskriva kvaliteter och behov av förbättringsåtgärder. På grund av rådande omständigheter med covid-19-pandemin hölls fokusgrupperna digitalt. I Fårösund genomfördes den 2 september 2020 en fokusgruppsintervju med fyra personer, samtliga boende i Fårösund. En av personerna representerade även föreningslivet (kulturförening samt Trampolinpark Fårösund).

TIDIGARE DIALOG

Det har även tidigare genomförts en dialog i Fårösund. Resultaten från den tidigare dialogen inkluderas i sociotopkarteringen.

Vilken är din favoritplats i Fårösund?



I den tidigare dialogen fick deltagarna beskriva sina favoritplatser.

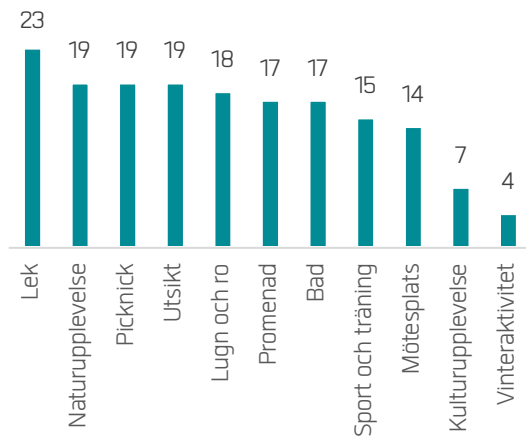
FAVORITPLATSER

FÅRÖSUNDSBORNAS FAVORITPLATSER

På kartan till höger syns de 89 platser som de svarande i webbenkäten och fokusgruppsintervjun angav som favoritplatser.

Majoriteten av kvaliteterna användes i relativt jämn utsträckning för att beskriva favoritplatserna, där lek var den kvalitet som användes mest frekvent. Kulturupplevelse och vinteraktivitet användes i minst utsträckning för att beskriva favoritplatserna.

På kommande sidor redovisas de favoritplatser som framkom i brukarvärderingen, både i webbdialogen och i fokusgruppsintervjun.



Kvaliteter som beskriver de utpekade favoritplatserna i webbdialogen



Uttekade favoritplatser i webbdialogen

På kommande sidor redovisas de favoritplatser som framkom i brukarvärderingen, både i webbdialogen och i fokusgruppsintervjuerna. Karta som visar var platserna finns hittas på sidan 10.

1. MARKNADSPLATSEN

I Fårösund fick marknadsplatsen flest favoritmarkeringar. Platsen beskrivs som en viktig mötesplats som fyller många olika funktioner och uppskattas av flera åldersgrupper. Har hålls sommarmarknad varje år. Det är även en plats där utsikt ofta förekommer som beskrivande kvalitet.

”Vill att det här grönområdet bevaras som den gröna oas den är. Dessutom är det vår marknadsplats (Fårösunds marknad, sista lördagen i juli).”

Kvinna 50–59 år, boende i området

”Det är här jag verkligen njuter av Fårösund.”

Man 70–79 år, föreningsaktiv i området

”Ett stort grönområde som vi besöker på Fårösunds förskola.”

Annan 0–9 år, skolelev i området

”Här sitter man och funderar över livet en stund, med eller utan medhavd matskut (matsäck). Viktig plats för ortsbor som saknar egen trädgård. Snälla, låt det förbli grönområde, skipa ev. bebyggelse!”

Kvinna 50–59 år, boende i området

2. BADHUSPARKEN

Parken är en mycket uppskattad plats för bad men även för lek och för att njuta av utsikten och naturen. Platsen beskrivs som en mötesplats med närhet till många andra viktiga funktioner.

”Fårösund förskola besöker Badhusparken regelbundet under året.”

Annan 0–9 år, skolelev i området

”Platsen kallas Badhusparken. Jag tycker det är fint o mysigt.”

Kvinna 10–19 år, skolelev i området

”Bästa badstället, där träffas unga som gamla, det är gemenskap.”

Kvinna 30–39 år, boende i området

”Badhusparken är en mycket fin och bra badplats. Bra underhållen!”

Man 60–69 år, boende i området

3. KRONHAGSPARKEN

De flesta har beskrivit parken som en viktig plats för barn och unga. Lek används frekvent för att beskriva dess sociala värde. Det är även en viktig mötesplats för alla åldersgrupper. Varje år firas nationaldagen här.

”Lekplatsen i Fårösund har alltid varit ett av mina favoritområden. Här kan man låta barnen leka, man kan ta en picknick eller bara sitta och njuta av naturen.”

Kvinna 20–29 år, boende i området

”Här kan man sitta stilla på en bänk, läsa och kanhända få en gnutta sol på köpet. Fina planteringar förhöjer upplevelsen. Lekplatsen välbesökt av traktens yngre barn med föräldrar. Vi som är uppväxta i Fårösund uppskattar denna plats som en självklar del av samhället. Har ”alltid funnits” och vi hoppas att så förblir.”

Kvinna 50–59 år, boende i området

”Fårösund förskola besöker lekparken som del av sin verksamhet.”

Annan 0–9 år, skolelev i området

4. MOTIONSSPÅRET

Motionsspåret är uppskattat av många boende i området där många olika typer av aktiviteter tar plats, både under sommar- och vintertid. Det är även en plats för att bara promenera och uppskatta naturen.

”Fina spår för löpning och skidåkning i vacker miljö.”

Kvinna 70–79 år, boende i området

”Härliga och bra motionsspår. Skytning från samhället kan bli bättre!”

Man 50–59 år, boende i området

”Underbart motionsspår!”

Kvinna 20–29 år, föreningsaktiv i området

”Det är ett väldigt fint och omtyckt område [...] Här anordnas även orienteringsdagarna”

Kvinna 40–49 år, fokusgruppsdeltagare och boende i området

5. FRANSKA BRYGGAN

Svarande i både webbenkäten och fokusgrupperna beskriver platsen som en väldigt omtyckt badplats bland boende i Fårösund.

”Det är en fantastisk plats! Även strandpromenaden är väldigt vacker.”

Kvinna 40–49 år, fokusgruppsdeltagare och boende i området

6. BUNGEMUSEET OCH DESS OMGIVNINGAR

Omgivningarna runt Bungemuseet är omtyckta av boende och viktiga för Fårösund. Här hålls exempelvis midsommarfirandet varje år.

”Bungemuseet är en fantastisk miljö.”

Kvinna 70–79 år, boende i området

”Otroligt fina omgivande miljöer som är omtyckta av många!”

Kvinna 40–49 år, fokusgruppsdeltagare och boende i området

”Bungemuseet och dess omgivningar otroligt viktiga för Fårösund.”

Kvinna 40–49 år, fokusgruppsdeltagare och boende i området

7. SKOGEN VID UTBUNGEVÄGEN

Norr om flygfältet finns ett antal fotbollsplaner som är mycket populära och nyttjats i hög grad.

”Fint litet skogsområde som ligger nära”

Kvinna 70–79 år, boende i området

”Mysigt skogsparti där barnen kan följa årstidernas växlingar”

0–9 år, skolelev i området

8. NATUROMRÅDET VID FÅRÖSUNDS FÄSTNING

Ett naturskönt område som erbjuder promenader och vacker utsikt mot havet.

”Det fantastiska läget vid sundet och utsikten och närheten till Fårö”

Kvinna 60–69 år, besökare till området

9. SMÅBÅTSHAMNEN

Hamnen beskrivs som en vacker mötesplats med flera olika vistelevärden, däribland promenad och lugn och ro.

”Här har vi majbrasan varje år!”

Kvinna 40–49 år, fokusgruppsdeltagare och boende i området

10. GAMLA HINDERBANORNA

Området med de gamla hinderbanorna används inte i dagsläget men beskrivs som en plats med potential att utvecklas och nyttjas på nya sätt.

”Nedgången men skulle kunna bli något ballt!”

Kvinna 40–49 år, boende i området

11. FRANSKA KYRKOGRÅRDEN

Fanska kyrkogården är en kolerakyrkogård där ett tiotal Fårösundsbor som avled i sjukdomen år 1854 begravdes (<http://www.gotlandsforsvarshistoria.se/sjalavard/8.htm>). Idag är platsen en uppskattad plats för picknick.

12. FÄRJELÄGET OCH KALKUGNEN

Vid färjeläget finns en grönyta med rester av en kalkugn och kalklador.

”Ett minne från kalkbränning i Fårösund.”

Kvinna 70–79 år, boende i området

3. GRÄSYTAN MELLAN ÅLDERMANSVÄGEN OCH FÅRÖSUNDSVÄGEN

Gräsyta med inslag av träd som utgör en del av det gröna stråket ned mot färjeläget.

”Det gröna stråket från utfarten från byggvaruhandeln ner till färjeläget bör bevaras.”

Kvinna 70–79 år, boende i området

14. MINIGOLFBANORNA OCH TENNISPLANEN

Yta med minigolfbanor och en tennisplan.

”Det här området behöver snyggas till och bör inte bebyggas. En liten oas i Fårösund.”

Man 70–79 år, boende i området

15. IDROTTSPLATSEN

Idrottsplatsen är en viktig mötesplats för ungdomar som spelar fotboll.

16. FOTBOLLSPLANERNA NORR OM FLYGFÄLTET

Norr om flygfältet finns ett antal fotbollsplaner som är mycket populära och nyttjats i hög grad.

17. TROJABORGEN

Intill väg 148, mitt emot Bunge kyrka finns en liten trojaborg.

”Kul Trojaborg som både barn och vuxna kan gå runt i.”

Kvinna 30–39 år, besökare till området

18. KALKUGNSVÄGEN

Stråket och dess kulturhistoria uppskattas av boende i området.

”Vacker promenadväg genom bevarad kulturbygd.”

Man 50–59 år, fastighetsägare i området

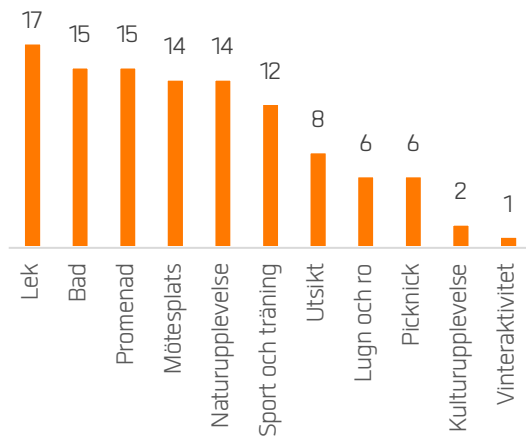
FÖRBÄTTRINGSFÖRSLAG

FÅRÖSUNDSBORNAS FÖRBÄTTRINGSFÖRSLAG

På kartan till höger syns de 84 platser där de svarande i webbenkäten och fokusgruppsintervjun ville se olika förbättringsåtgärder.

De förbättringsåtgärder som de svarande ville se rörde främst kvaliteterna lek, bad, promenad, mötesplats, naturupplevelse och sport och träning.

På kommande sidor redovisas de förbättringsförslag som framkom i brukärvärderingen, både i webbdialogen och i fokusgruppsintervjun.



Kvaliteter som beskriver de utpekade förbättringsförslagen i webbdialogen



Utpekade förbättringsförslag i webbdialogen

På kommande sidor redovisas de förbättringsförslag som framkom i brukarvärderingen, både i webbdialogen och i fokusgruppsintervjuerna. Karta som visar var platserna finns hittas på sidan 15.

1. BADHUSPARKEN

Parken är omtyckt och välbesökt, men många påtalar ett stort behov av upprustning och röjning.

”Badhusparken är en fin plats som skulle bli mer tillgänglig och trygg året runt ifall det fanns belysning. Badstranden kan förbättras med sand och strandutrustning som tex omklädningsbås och flerbänkar. Utegym.”

Kvinna 40–49 år, boende i området

”Vore trevligt med en promenadväg från marknadsplatsen ut mot Bungenäs, längs stranden där det går.”

Kvinna 70–79 år, boende i området

”Hopptorn/flotte hade varit en underbar upplevelse för alla här i Fårösund.”

Kvinna 40–49 år, boende i området

”Badbusparken behöver röjas. Stranden fyllas på med sand. Lekplatsen behöver ses över. Kanske ordna en fin grillplats”

Kvinna 40–49 år, boende i området

”Lekplatsen behöver verkligen både renoveras och byggas ut. Det kan bli hur fint som helst!”

Kvinna 30–39 år, besökare till området

”Några fler fasta bänkar (annars flyttas de bort) bredvid stigen vore önskvärt. Det finns plats för 3–4 stycken till. Alla vill/kan inte sitta i solen.”

Man 70–79 år, boende i området

2. SANDÖPARKERINGEN OCH GRÖNOMRÅDET

Platsen beskrivs som outnyttjad men med stor utvecklingspotential på grund av dess läge med utsikt över sundet.

”Det här skulle kunna vara en snygg badplats. Flytta återvinnningen. Gör ett bad med ett par badbrygggor och picknickbord. Plats för parkering finns ju redan.”

Kvinna 50–59 år, fastighetsägare i området

”Fårösunds tråkigaste område. Området har föreslagits som ställplats, men då måste det snyggas till. Kan bli jättefint med grillplatser vid stranden för t.ex. husbils- och husvagnsturister. En fantastisk utsikt över sundet.”

Man 70–79 år, boende i området

”Gör i ordning den s k Sandö-parkeringen. Den behöver grusas och jämnas och märkas ut. Det märks att RG nyttjar den som upplag för div schaktmassor. Ser mkt tråkigt ut.”

Man 40–49 år, boende i området

”Utescen!”

Man 50–59 år, fastighetsägare i området

”Området borde snyggas upp ordentligt. Ser ut som en soptipp ibland.”

Man 60–69 år, företagare i området

”Röj upp. Kan bli utmärkt grönområde.”

Man 40–49 år, fastighetsägare i området

3. MARKNADSPLATSEN

De svarande understryker platsens kvaliteter men ser också många möjligheter att göra den ännu mer trivsamt. Många uttrycker att det är viktigt att platsen inte bebyggs.

”Marknadsplatsen i Fårösund. En fantastisk grönyta/parkområde, som inte bör bebyggas – men väl utvecklas. Några fasta sittplatser nära vattnet, med utsikt över sundet, vore en bra första åtgärd.”

Man 70–79 år, boende i området

”Bygg för allt i världen inte lägenheter här, enda utsiktsgluggen i ”centrum”.”

Man 40–49 år, boende i området

”Kanske en strandpromenad”

Kvinna 40–49 år, boende i området

”Ordna grillplatser!”

Kvinna 40–49 år, boende i området

4. KRONHAGSPARKEN

Lekparken nyttjas flitigt av boende men de svarande önskar bättre underhåll och mer lekmöjligheter.

”Mer saker för barnen att leka med och något så man kan få skugga där på sommaren”

Kvinna 20–29 år, boende i området

”Jag tycker att man kan göra mer för barnen och bättra våran trevliga lekplats”

Kvinna 30–39 år, boende i området

”Gärna lekplats med marint tema!”

Kvinna 40–49 år, boende i området

”Bättre underhåll!!! I övrigt en välbesökt park året runt!”

Man 40–49 år, boende i området

”Kronhagsparken borde ha träningsapparater, picknickområde och en grill. Borde också ha odlingslådor som en del av integrationsarbetet. Titta på ”Hamar verdenshage” i Norge.

Kvinna 40–49 år, boende i området

5. FÄRJELÄGET OCH KALKUGNEN

Det finns en potential att skapa fler kvaliteter vid färjeläget.

”Bänkar och bord för möjlighet till picknick i väntan på färjan.”

Kvinna 30–39 år, besökare till området

”Färjeläget. Varför inte skapa en mindre lekplats för barn att leka i väntan på färjan?”

Kvinna 30–39 år, besökare till området

”Underhåll kalkugnen och kalkladorna. Träd växer i murverket och spränger fogarna.”

Kvinna 30–39 år, besökare till området

6. SKOGEN VID MOTIONSOMRÅDET

De svarande önskar bland annat bänkar och ett utegym.

”Ett fantastiskt motionsspår. Men för oss äldre vore det önskvärt med 3–4 fasta bänkar, där man kan vila sina trötta ben och njuta av naturen. Jag skulle vilja vara med att visa på lämpliga platser”

Man 70–79 år, boende i området

”Bygg ett utegym likt det vid P18-spåret.”

Man 40–49 år, fastighetsägare i området

”Bind samman olika promenadstigar och cykelvägar i Fårösunds omgivning till ett nät”

Kvinna 70–79 år, boende i området

7. NATUROMRÅDET VID FÅRÖSUNDS FÄRTNING

Många önskar en strandpromenad.

”Röj en enkel stig längs stranden, från Strandvägen förbi fästningen ut mot Bungenäs”

Man 50–59 år, fastighetsägare i området

”En strandpromenad vore trevligt.”

Man 70–79 år, fastighetsägare i området

8. KRONHAGEN

Det finns önskemål om grillplats, strandpromenad och ett utegym.

”Gör iordning en grillplats/picnicplats där det förut gjorts en av privatpersoner. Det är en fin promenadstig utmed stranden här och kanske framförallt folkans 40–50 internatelever skulle uppskatta det.”

Kvinna 50–59 år, arbetande i området

”Lämplig plats för utegym, nära till omklädningsrum med bastu och löpspår”

Kvinna 70–79 år, boende i området

9. BISKOPSHÖJDENS (GAMLA)LEKPLATS

De svarande önskar att den borttagna lekplatsen ersätts med en ny eftersom det finns många barn i området som inte själva kan ta sig till Kronhagsparken. Detta framkom även i fokusgruppsintervjun.

”Den borttagna lekplatsen är numera en katastrof. Ojämnt och oklippt. En skamfläck i Fårösund. Här kan man sätta upp ett mål eller några bänkar. Skapa en plats för picknick och så. Riktigt uselt här just nu. Skäms Region Gotland! Ordna grillplatser!”

Kvinna 40-49 år, boende i området

10. GAMLA HINDERBANORNA

Hinderbanorna har potential att bli en attraktiv plats för sport och träning men behöver rustas upp.

”KA3:s gamla hinderbana. Hade varit kul att rusta upp och snygga till för att låta allmänheten träna där. Kanske i kombination med ett utegym?”

Kvinna 30-39 år, besökare till området

”Gör iordning hinderbanan så kan man få en otrolig helhet av rörelseutbud här på norr”

Kvinna 40-49 år, boende i området

”Röj enkel stig mellan vägen och hinderbanorna.”

Man 50-59 år, fastighetsägare i området

11. MINIGOLFBANORNA OCH TENNISPLANEN

En ny passage här önskas.

”Gör enkel gångstig längs kanten på denna grönyta. Underlättar passage mellan affären och strandvägen sedan den förra passagen förbu hotellet byggdes bort.”

Man 50-59 år, fastighetsägare i området

12. FÅRÖSUNDSSKOLANS IDROTTSPLATS

Idrottsplatsen är i behov av underhåll.

”Underhåll planen. Hoppgruppen och 60m-banan är de enda som finns i Fsd.”

Man 40-49 år, fastighetsägare i området

SOCIOTOPKARTERING

KARTLÄGGNING OCH NAMNSÄTTNING AV FRIYTOR

OMRÅDESAVGRÄNSNING

För att kartlägga friytorna användes bland annat Lantmäteriets terrängkarta, OpenStreetMap, Google Satellite och fastighetsgränser. Den obebyggda markens biotopiska egenskaper och användning styrde friytornas avgränsning. Mindre friytor nära vägar utan tydliga sociala kvaliteter uteslöts, liksom ytor nära bebyggelse. Då en sociotop definieras som en offentlig tillgänglig friyta med likartad användning blir vissa sociotoper, som lekplatser, mycket små, medan exempelvis skogsområden blir stora.

PLATSOBSERVATIONER

Platsobservationer utfördes under juni 2020. Vädret varierade under observationsperioden, från svalt och regnigt till soligt och varmt. Sociotopvärden (se nästa sida) och antalet besökare på platsen noterades för varje friyta. Budget och tid begränsade antalet friytor som kunde observeras. Observationerna koncentrerades därför till Fårösund tätort. Totalt besöktes 15 friytor i Fårösund.

IDENTIFIERING AV SOCIALA VÄRDEN

Kartläggningen av friytorna utgör sociotopkartans grund. Med hjälp av platsobservationerna, webbdialogen och fokusgruppsintervjuerna kan de sociala värdena (sociotopvärdena) identifieras. Dessa värden beskrivs på nästa sida.

NAMNSÄTTNING

Alla sociotopytor namnsätts. I första hand används officiella eller allmänt vedertagna namn. Där officiella namn saknas namnsätts friytorna utifrån närliggande gator, områden eller landmärken.

DE SOCIALA VÄRDENA

Med hjälp av tjugo sociala värden har vistelsekvaliteter i de offentligt tillgängliga friytorna kartlagts. Dessa värden har hämtats från tidigare sociotopkarteringar på andra platser, men har anpassats till den Gotländska kontexten.

I webbdialogen ingick endast elva av värdena. Detta för att göra webbdialogen så användarvänlig som möjligt. De värden som inte ingick i webbdialogen bedömdes vara möjliga att kartlägga med hjälp av vistelseobservationer, granskning av kartmaterial och befintlig kunskap.

De sociala värdena beskrivs på kommande sidor.

SOCIALT VÄRDE	INGICK I WEBBDIALOGEN
Naturupplevelse	Ja
Vinteraktivitet	Ja
Picknick	Ja
Lek	Ja
Promenad	Ja
Utsikt	Ja
Lugn och ro	Ja
Kulturupplevelse	Ja
Sport och träning	Ja
Mötesplats	Ja
Bad	Ja
Blomprakt	Nej
Bollplan (anlagd)	Nej
Djurhållning	Nej
Lekplats (anlagd)	Nej
Evenemang	Nej
Grönområde	Nej
Odling	Nej
Vattenkontakt	Nej
Skogskänsla	Nej

SOCIALA VÄRDEN I WEBBDIALOGEN

Följande elva sociala värden ingick i webbdialogen.

NATURUPPLEVELSE (NA)

Naturområde med spektakulär naturmiljö eller ovanliga arter.



VINTERAKTIVITET (VI)

Åka skridskor, pulka, skidor, snowboard, rodel med mera.



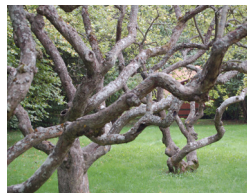
PICKNICK (PI)

Plats som bjuder in till picknick och/ eller grillning.



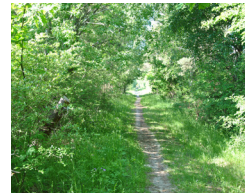
LEK (LE)

Park- och naturmiljöer som genom sin karaktär uppmuntrar till lek.



PROMENAD (PR)

Ytor med möjlighet till flanerande, strövande, hundrastning med mera.



UTSIKT (UT)

Utsikt över ett större område, från en höjd eller ut över ett öppet område.



LUGN OCH RO (LU)

Upplevelsen av avskildhet, tystnad och avkoppling.



KULTURUPPLEVELSE (KU)

Plats med historiska värden, fornlämningar eller vacker parkmiljö.



SPORT OCH TRÄNING (SP)

Markerade motionsspår för gång, cykel, löpning och ridstigar. Platser där skidspår anläggs om vintern. Även utegym, skateparker med mera.



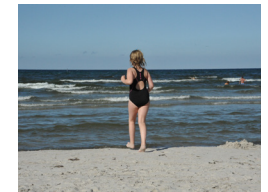
MÖTESPLATS (MÖ)

Viktig träffpunkt där det finns folkliv, plats där människor möts.



BAD (BA)

Badupplevelser, solbad och vattenlek.



KOMPLETTERANDE SOCIALA VÄRDEN

Följande nio sociala värden har kartlagts med hjälp av vistelseobservationer, granskning av kartmaterial och befintlig kunskap.

BLOMPRAKT (BL)

Uppleva blommor, planteringar och blommande trädgårdar.



BOLLPLAN (BO)

Anlagd plan för fotboll, basket, tennis, volleyboll med mera.



DJURHÅLLNING (DJ)

Djurhagar eller hundrastgårdar.



LEKPLATS (LP)

Barns lek på anordnad lekplats.



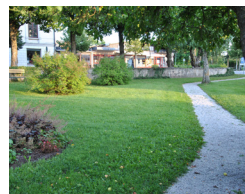
EVENEMANG (EV)

Plats för teater-, musik-, kultur-, motionsevenemang och festivaler.



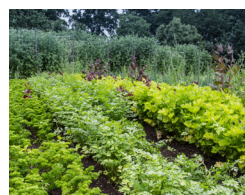
GRÖNOMRÅDE (GR)

Platser som domineras av vegetation och som människor söker sig till för att uppleva grönska.



ODLING (OD)

Odlingslott eller koloniträdgård samt fruktträdgårdar.



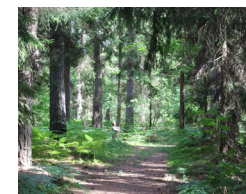
VATTENKONTAKT (VA)

Kontakt med större vattenyta vid exempelvis strand, klippa eller kaj.



SKOGSKÄNSLA (SK)

Upplevelsen av stor tyst skog.

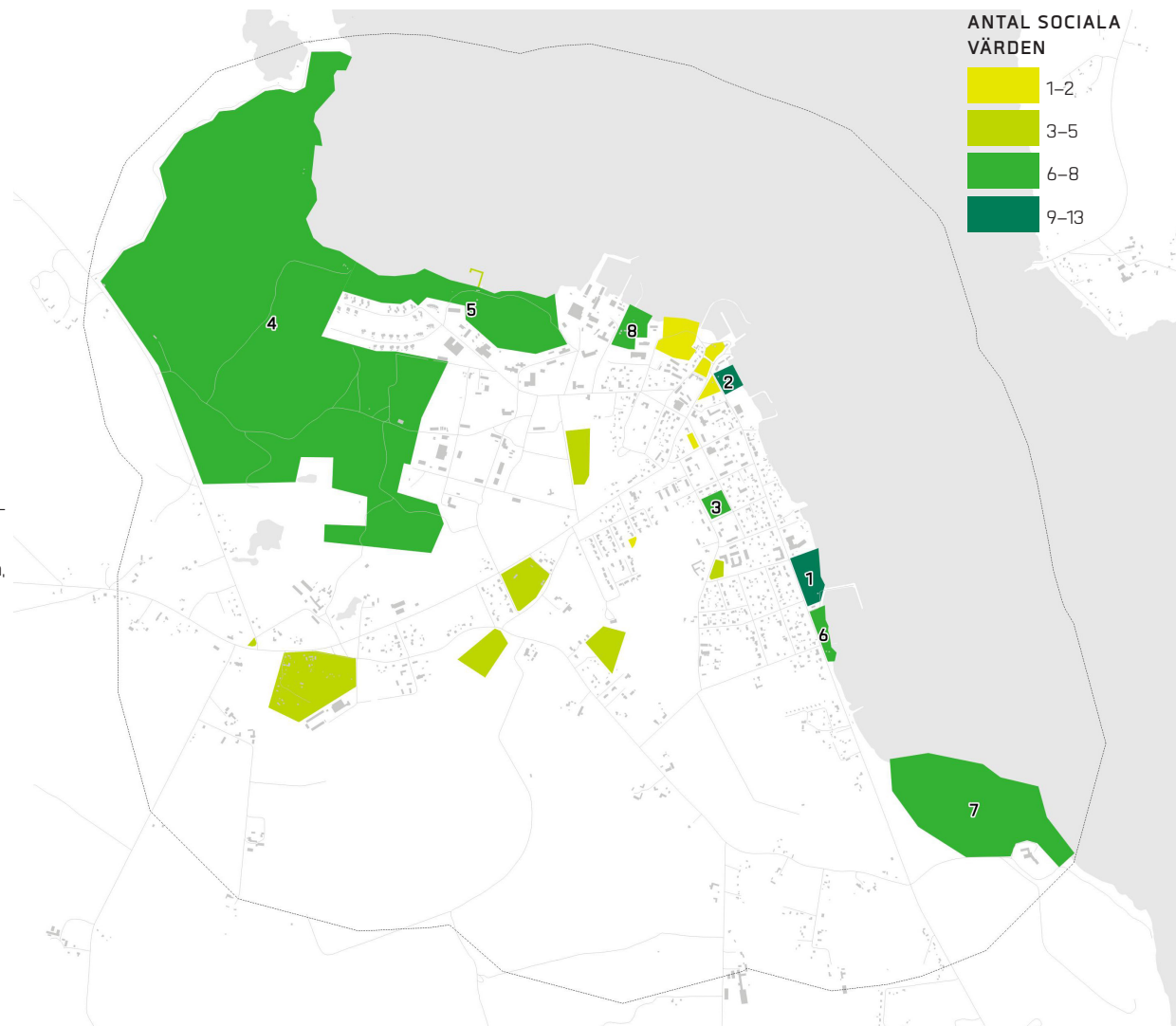


MÅNGFALD AV SOCIALA VÄRDEN

Genom att kartlägga hur många sociala värden en plats har kan potentialen för en ökad användning urskiljas. En plats med en mångfald av möjliga aktiviteter har förutsättningar att bli viktiga mötesplatser mellan människor med olika bakgrund, ålder och intressen. Erfarenheter från tidigare sociotopkarteringar har visat att det brukar finnas ett tydligt samband mellan populära platser och antalet sociala värden, något som även stämmer i Fårösund.

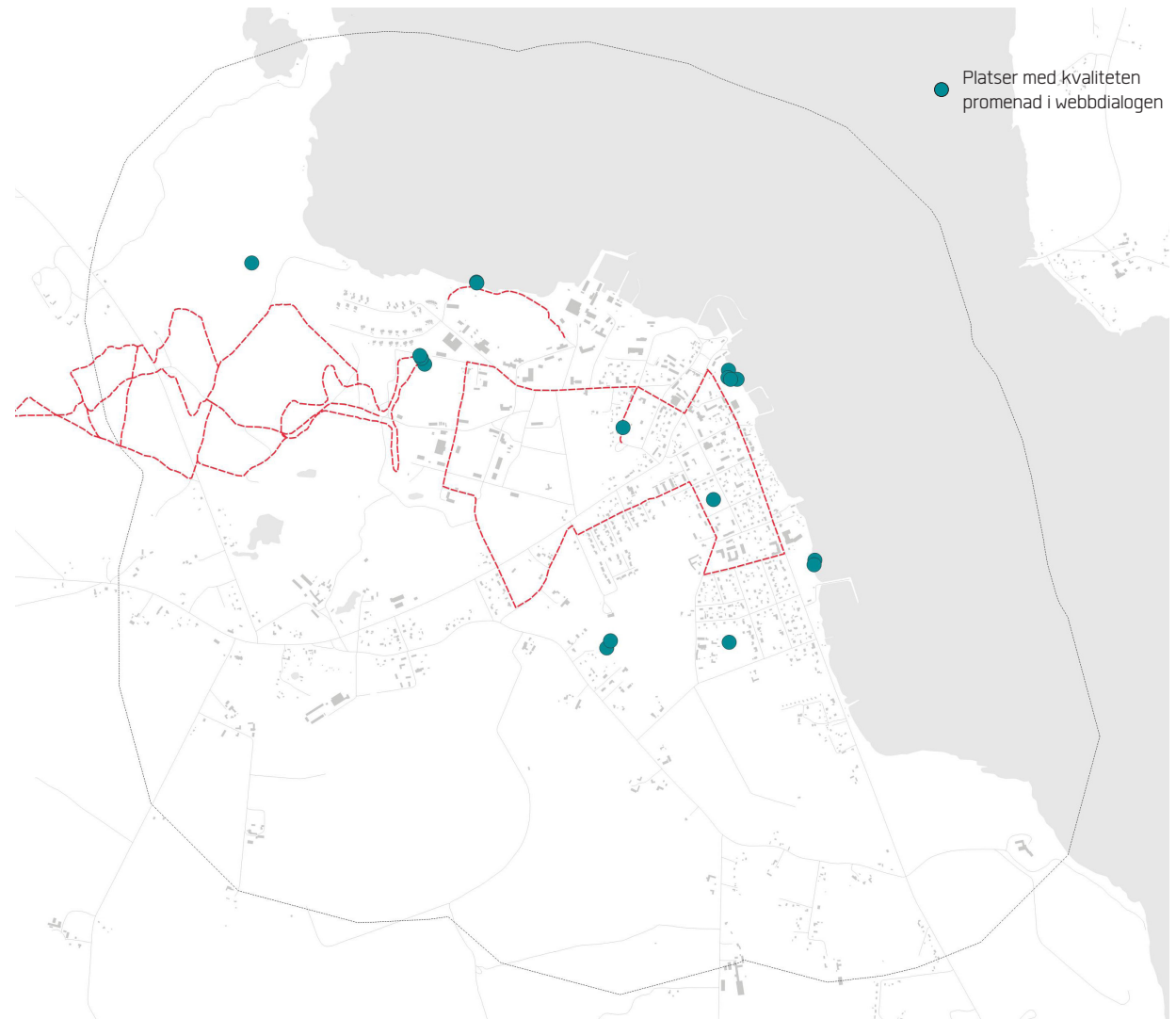
Följande platser i Fårösund har sex sociala värden eller fler:

NR	NAMN	ANTAL SOCIALA VÄRDEN	
1	Badhusparken	14	Pi,Le,Pr,Ut,Lu,Ku,Sp,Mö,Ba,Lp,Ev,Gr,Va,Sk,
2	Marknadsplatsen	10	Vi,Pi,Le,Pr,Ut,Lu,Mö,Ev,Gr,Va,
3	Kronhagsparken	8	Na,Vi,Pr,Lu,Sp,Ev,Gr,Sk,
4	Skogen omkring motionsspåret	8	Le,Pr,Ut,Lu,Mö,Ev,Gr,Va,
5	Kronhagen	8	Na,Vi,Pr,Ut,Lu,Sp,Gr,Va,
6	Småbåtshamnen	8	Pi,Le,Pr,Lu,Mö,Lp,Ev,Gr,
7	Naturområdet vid Fårösunds fästning	6	Pi,Ut,Lu,Ku,Gr,Va,
8	Franska kyrkorården	6	Na,Pr,Ut,Lu,Gr,Va,



PROMENADSTRÅK

Utöver ytor med sociala värden har viktiga promenadstråk kartlagts. Som utgångspunkt har Region Gotlands friluftslivs- och rekreationskarta använts. Denna har kompletterats med stråk som har framkommit i webbdialogen och fokusgruppsintervjuerna. En expertvärdering har slutligen gjorts av Region Gotland.



NÄRHET TILL SOCIALA VÄRDEN

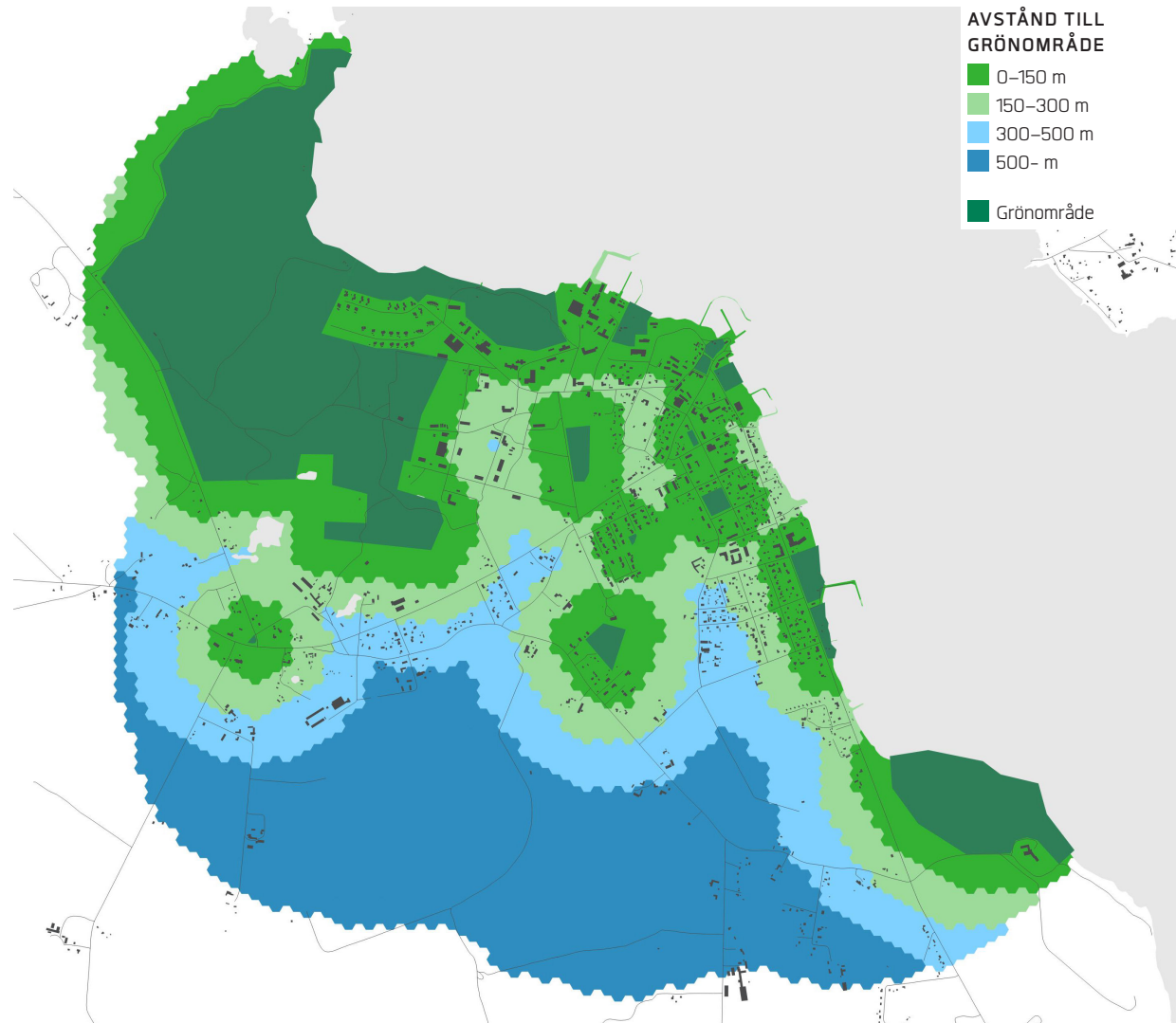
AVSTÅND TILL GRÖNOMRÅDE

Analysen redovisar avståndet (fågelvägen) till närmaste sociotopyta med värdet grönområde.

Gröna platser i staden ger möjlighet till rekreation, rofylldhet och närhet till vardagliga naturupplevelser. Forskning visar att närhet till gröna stadsrum också främjar hälsa och välbefinnande (Grahn & Stigsdotter, *Landscape planning and stress*, Urban Forestry & Urban Greening, 2003).

Forskning har visat att man till vardags inte gärna går längre än 200–300 meter för att ta sig till ett grönområde (Grahn & Stigsdotter, *Landscape planning and stress*, Urban Forestry & Urban Greening, Volume 2, Issue 1, 2003). Boverket och många städer i Sverige har därför antagit avståndet 300 meter som allmän riktlinje (Boverket, *Bostadsnära natur – inspiration & vägledning*, 2007). EU har i *European Common Indicators* (2003) föreslagit ett maxavstånd på 300 meter till närmaste offentliga plats.

I Fårösund når majoriteten av de boende ett grönområde inom 300 meter. I de södra delarna av tätorten är avstånden dock längre.

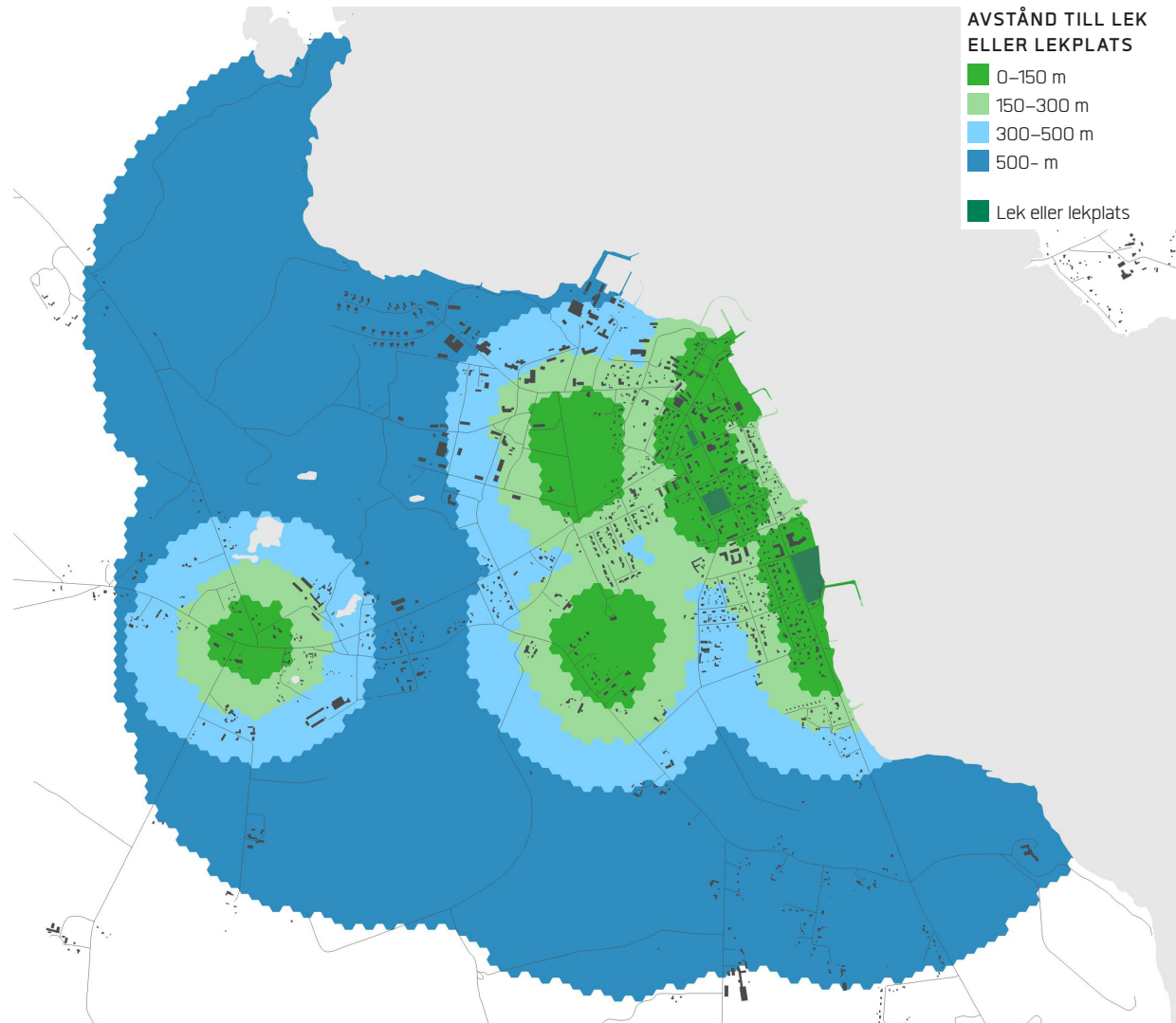


AVSTÅND TILL LEKMÖJLIGHET

Analysen redovisar avståndet (fågelvägen) till närmaste sociotopyta med värdet lek eller lekplats.

Barn behöver grönområden och utemiljöer för sin mentala, sociala och fysiska/motoriska utveckling. Lek och fysisk aktivitet utomhus är avgörande för barns hälsa. Barn leker hela tiden och överallt, och ofta kan en ofrafikerad gata eller en skogsdunge nära hemmet vara den plats där den mesta leken sker. Allra bäst är närhet till både lekplatser och natur. Naturen har också ett stort värde som pedagogisk resurs för grundskolor och förskolor.

Kronhagsparken, Badhusparken och Marknadsplatsen är de viktigaste platserna för lek i Fårösund och besöks regelbundet av skola och förskola. Skogen vid Utbungevägen är en annan viktig plats för lek.



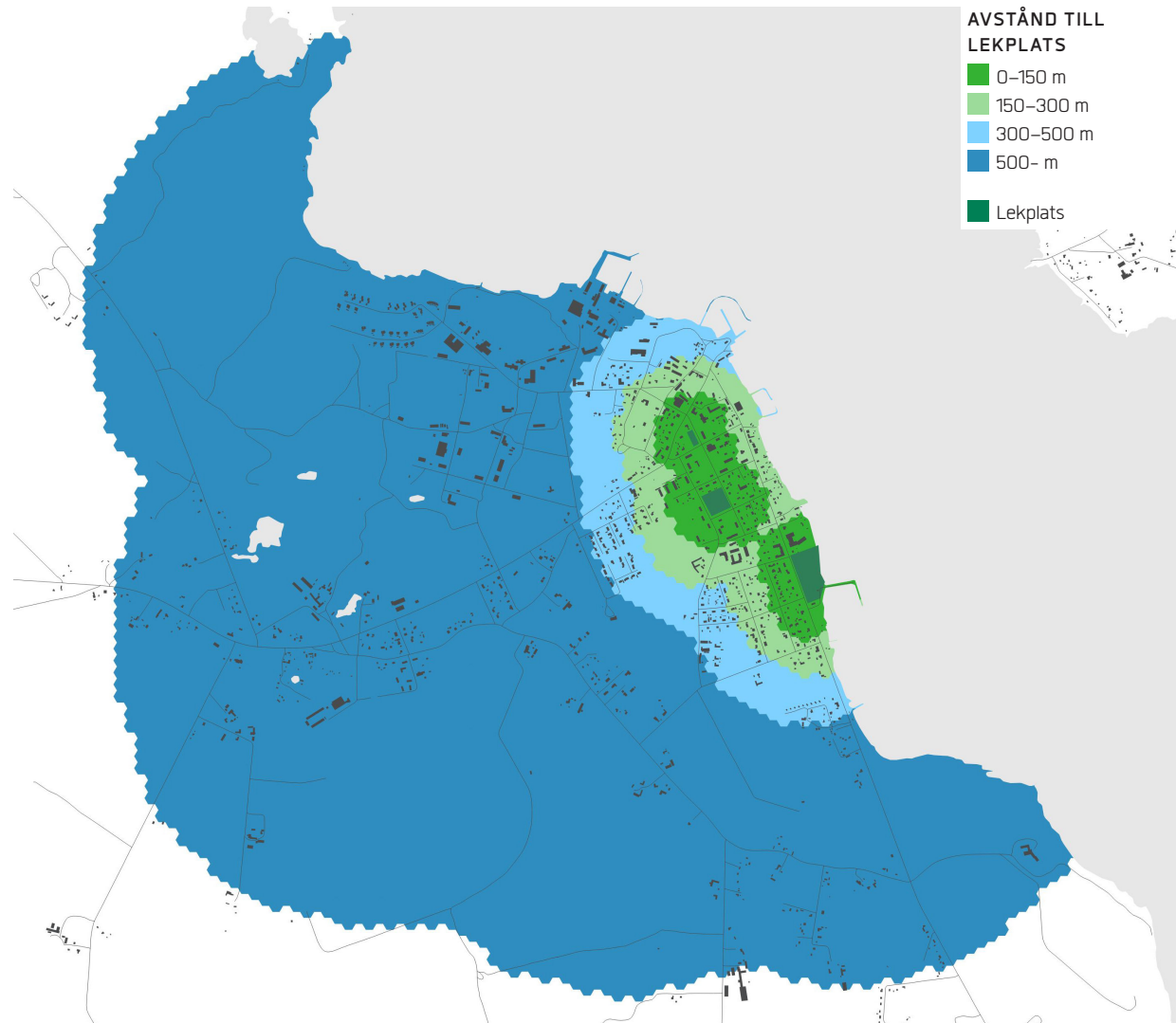
AVSTÅND TILL LEKPLATS

Analysen redovisar avståndet (fågelvägen) till närmaste sociotopyta med värdet lekplats.

Planeringen av lekplatsutbudet baseras i många kommuner på ett uppskattat maxavstånd till närmaste lekplats. Avståndet ska fungera som en riktlinje för hur långt man som förälder eller barn behöver gå för att komma till närmsta lekplats. Enligt en undersökning från 2014, där 27 kommuner tillfrågats, varierar kommunernas riktlinjer mellan 300 och 500 meter (Movium fakta, nummer 5, 2014).

I Fårösund finns idag två kommunala lekplatser, en i Kronhagsparken och en vid busstorget. Det finns även en mindre lekplats i Badhusparken. De svarande önskar dock att lekplatserna underhålls bättre samt utvecklas med fler lekmöjligheter.

Lekplatsen som tidigare fanns i Biskopshöjden är mycket saknad av de boende i närområdet. Det finns även önskemål om en lekplats i anslutning till färjeläget.



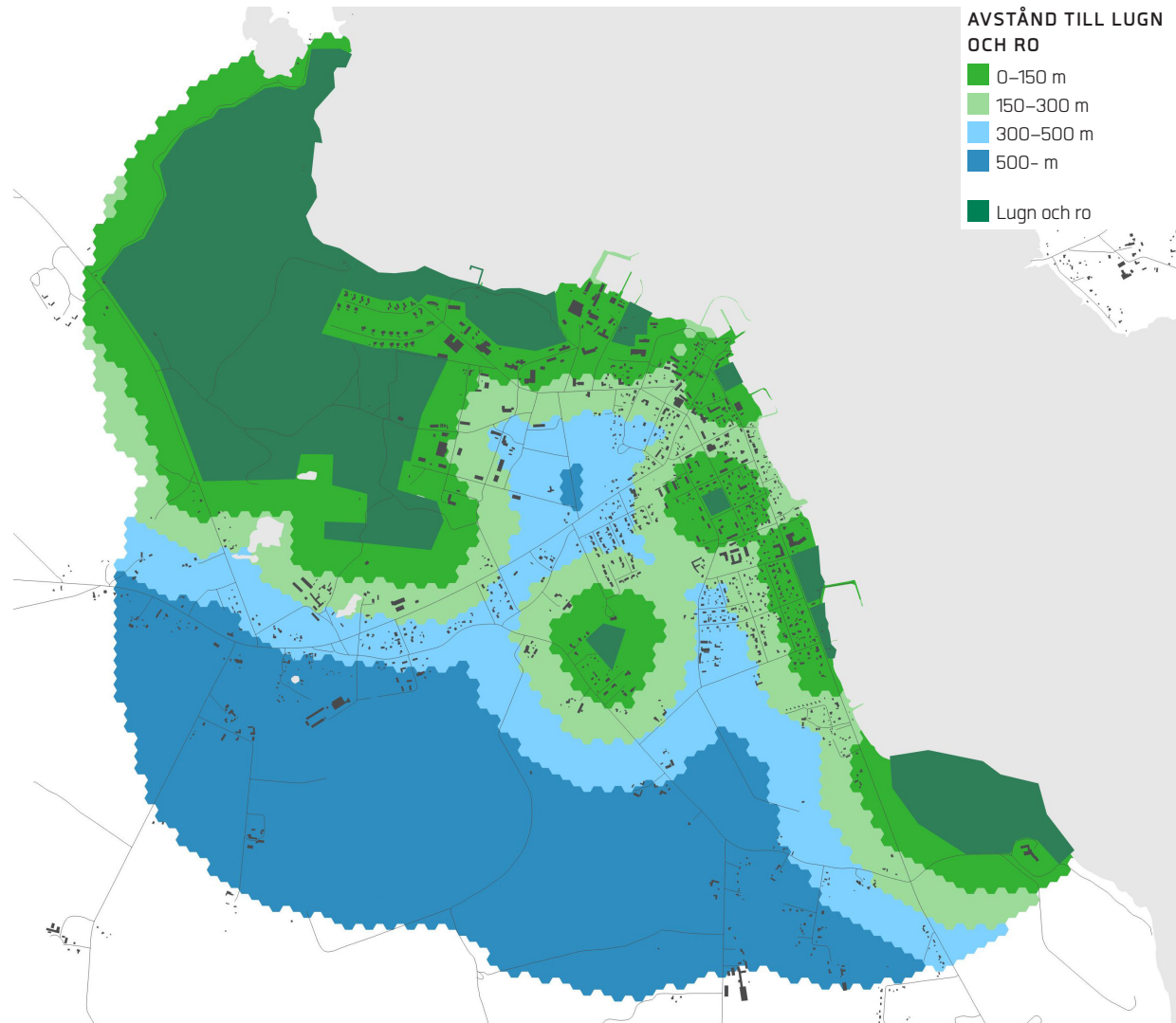
AVSTÅND TILL LUGN OCH RO

Analysen redovisar avståndet till närmaste sociotopyta med värdet lugn och ro.

Med ökad trafik och tätare bebyggelse blir buller allt vanligare i städer och tätorter och tystnad blir en alltmer eftersökt kvalitet. Att miljön ska vara fri från buller är viktigt för att uppleva ostördhet och få möjlighet till återhämtning (Boverket, *Bostadsnära natur – inspiration & vägledning*, 2007).

Stockholms stad har tillsammans med Stockholms universitet undersökt hur besökare i parker och grönområden upplever ljudkvaliteten. I rapporten *Upplevd ljudmiljö i parker och grönområden i Stockholm* (2008) har den faktiska ljudnivån jämförts med besökarnas upplevelser. Resultatet visar att ljudnivån i stadsnära grönområden och stadsparker bör understiga 50 dB(A) för att upplevas som rofyllda.

Majoriteten av Fårösundsborna når ett grönområde som erbjuder lugn och ro inom 300 meter. I webbdialogen anges flera centrala platser som rofyllda, till exempel Marknadsplatsen, Kronhagsparken och Badhusparken. Utöver de platser som framkommer i webbdialogen har flertalet platser bedömt som rofyllda i expertvärderingen.



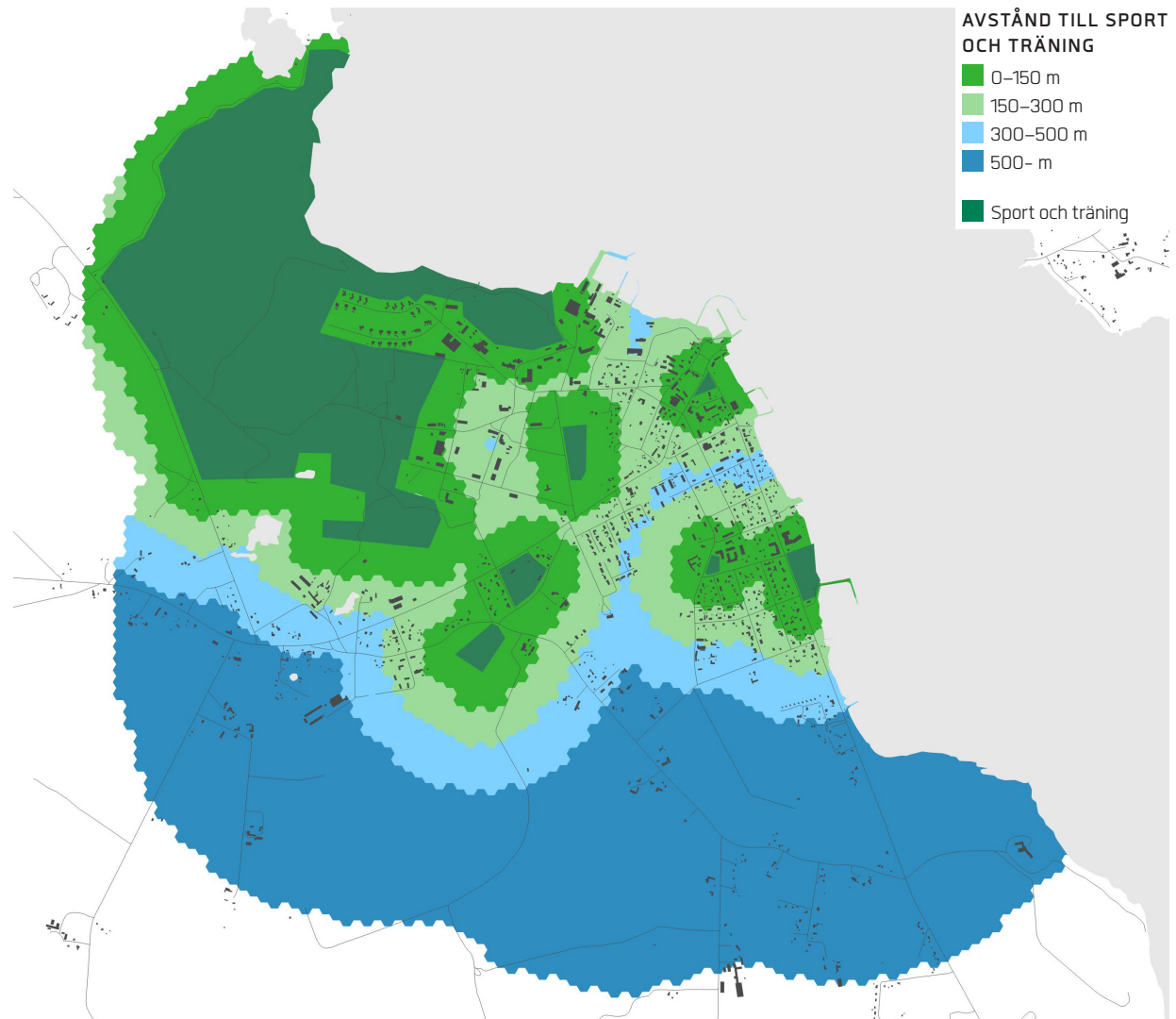
AVSTÅND TILL SPORT OCH TRÄNING

Analysen redovisar avståndet till närmaste sociotopyta med värdet sport och träning.

Det finns ett tydligt samband mellan fysisk aktivitet, hälsa och välbefinnande. Rörelse, träning och motion i vardagen gör att vi mår bättre och blir gladare. Även om det finns gott om natur för friluftsliv och rekreation kan tillgängligheten till den vara begränsad. Vägar och bebyggelse kan vara fysiska barriärer och tillgängligheten kan begränsas av brist på stigar, toaletter eller andra faciliteter. Tillgänglighet handlar också om människors kunskap om att områden faktiskt existerar samt föreställningar om hur tillgängliga de är. Det behövs mycket information som marknadsför naturen och lockar ut människor. Att känna sig välkommen till, lockad och stimulerad av den tätortsnära naturen är avgörande för att området skall användas.

I Fårösund är motionsspåret mycket uppskattat. Även de gamla hinderbanorna och idrottsplatsen nämns som platser för sport och träning.

I webbdialogen framförs önskemål om ett utegym i anslutning till motionsspåret. De svarande ser även stor potential i de gamla hinderbanorna som man önskar sig en upprustning av.

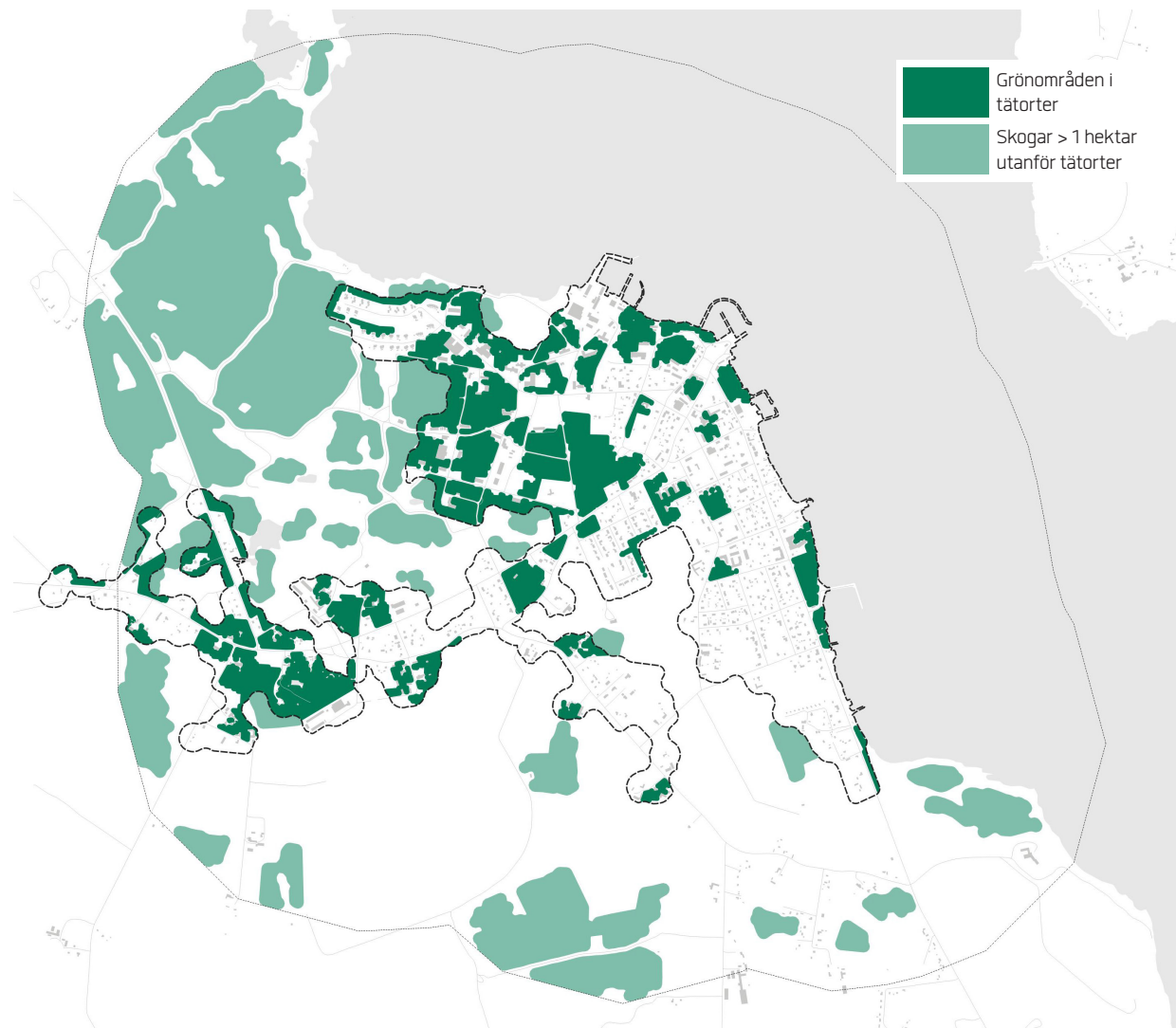


TILLGÅNG TILL GRÖNOMRÅDEN

GRÖNOMRÅDEN I TÄTORTER

Sociotopkarteringen utgår från brukarvärderingen och syftar till att hitta ytor med höga sociala värden. Den utgör därför ingen fullständig kartläggning av grönstrukturen och jämförelser mellan tätorter kan därför bli missvisande. Tillgången till grönområden analyseras därför bättre med hjälp av den kartläggningen av grönstrukturen i landets tätorter som SCB har gjort. Denna kartläggning redovisar samtliga grönområden som uppgår till minst 0,5 hektar och som är allmänt tillgängliga. Betesmark inkluderas, men inte åkermark.

Analysunderlaget kompletterats med skogar som uppgår till minst 1 hektar utanför tätorterna.



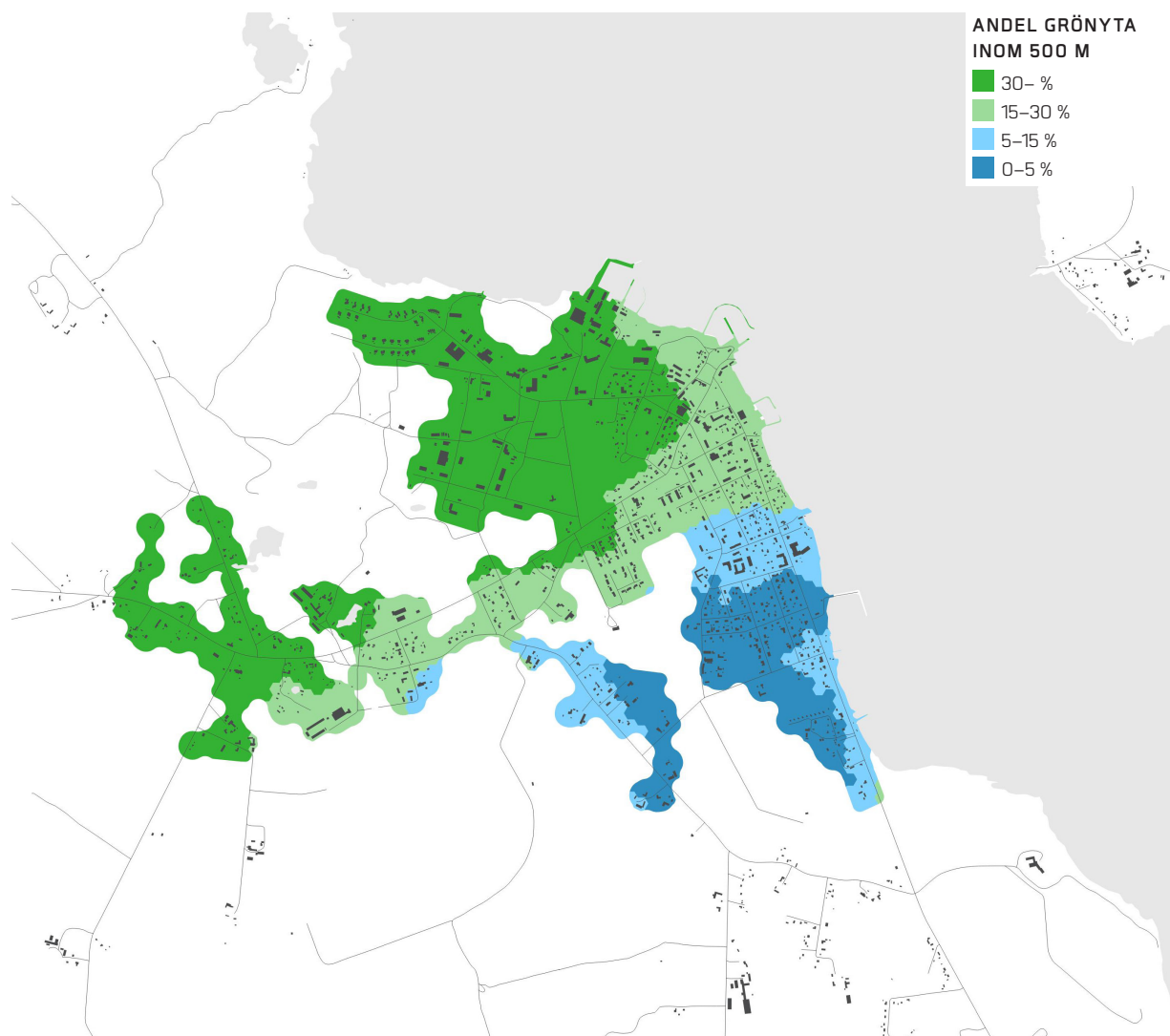
ANDEL GRÖNYTA

Analysen redovisar andelen offentligt tillgänglig grönyta inom 500 meters radie. Som underlag har data från SCB använts (grönområden i tätorter).

Offentliga platser behövs för social integration, rekreation, naturupplevelser och barns lek och utveckling. Dessa funktioner kan inte lösas på privat mark utan representerar allmänna värden som bara kan skapas i det offentliga rummet. Offentliga platser är till exempel torg, parker och naturområden. Offentliga platser är i olika grad ytkrävande och i planeringen behöver mark avsättas för dessa.

Ett enkelt sätt att analysera hur mycket markyta som avsätts för offentliga platser i ett område är att mäta hur stor andel av den totala markytan som de offentliga platserna upptar. FN:s organ för boende och stadsbyggnadsfrågor, UN Habitat, har gjort studier kring detta mått och rekommenderar minst 15 procent offentlig friyta för att tillgodose behovet av torg, parker och naturområden (UN Habitat, *Urban Planning for City Leaders*, 2014).

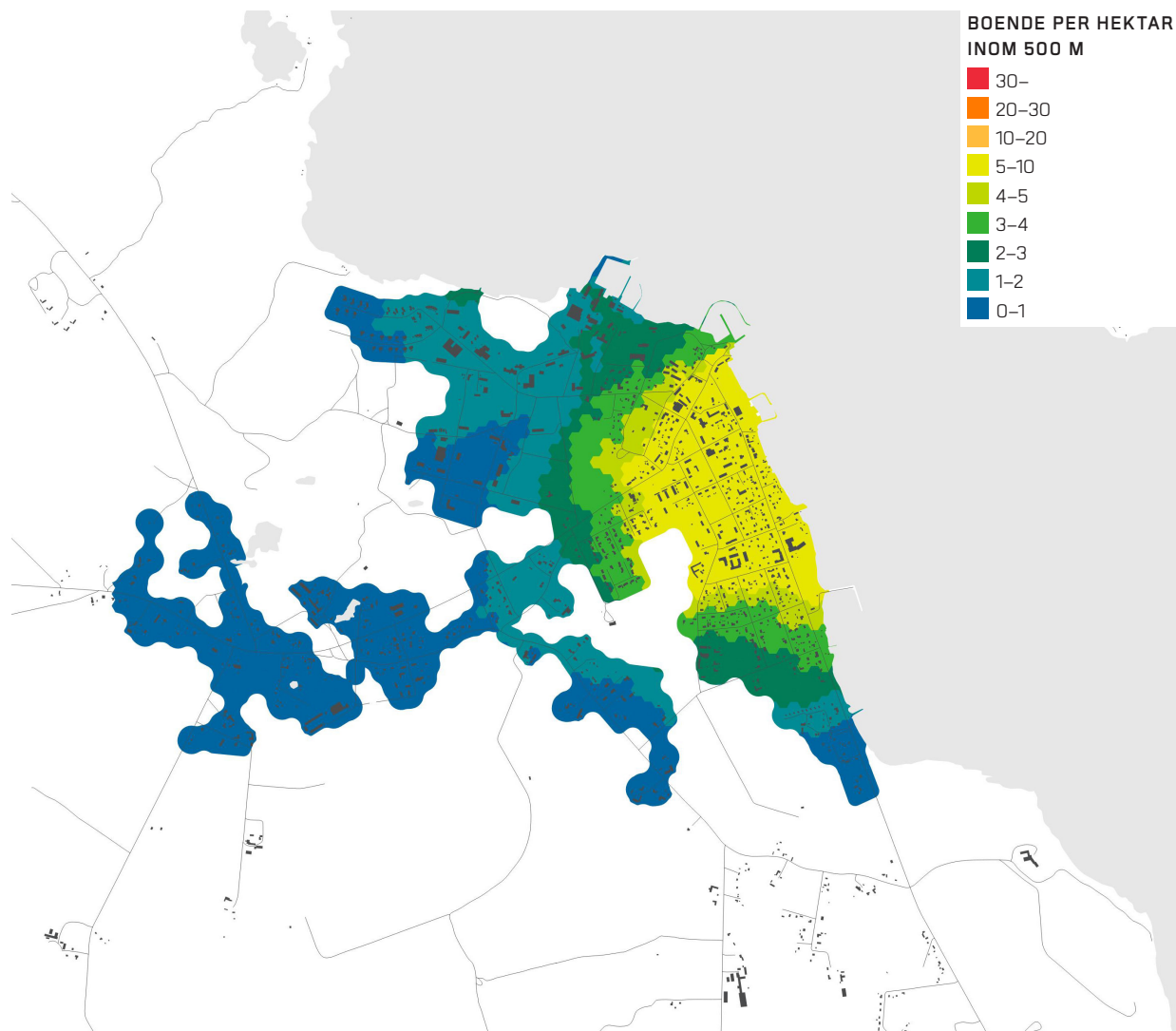
I Fårösund uppgår andelen grönyta till över 15 procent i de norra delarna av tätorten, medan andelen är betydligt mindre i de södra delarna.



BEFOLKNINGSTÄTHET

Analysen redovisar antalet boende per hektar landyta inom 500 meters radie. Som underlag har data från SCB använts (boende inom 100-metersrutor).

Den högsta befolkningstätheten finns i centrala Fårösund.

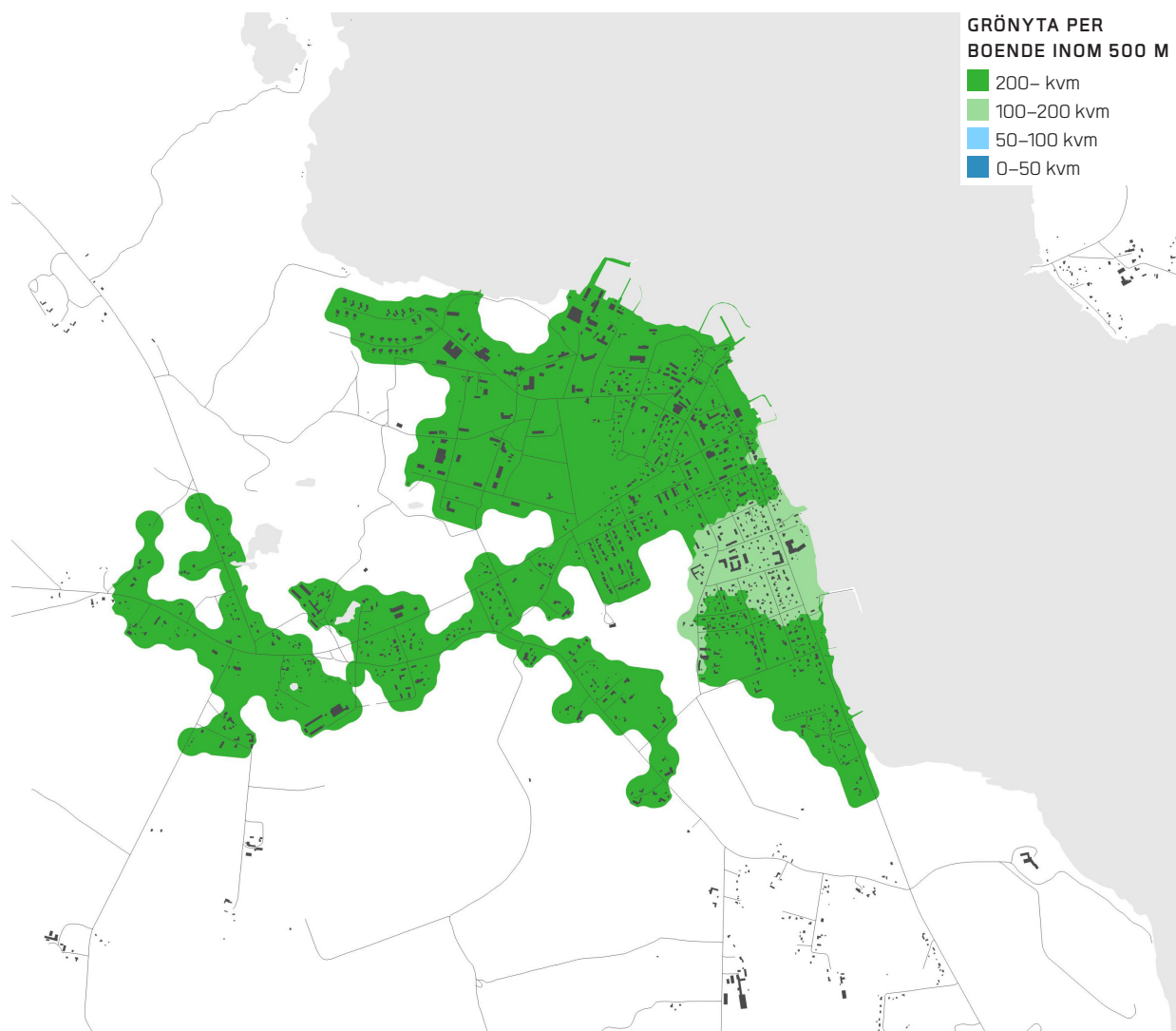


GRÖNYTA PER PERSON

Analysen redovisar offentligt tillgänglig grönyta per boende inom 500 meters radie. Som underlag har data från SCB använts (grönområden i tätorter och boende inom 100-metersrutor).

Befolkningstätheten påverkar de offentliga grönytorna. En högre befolkningstäthet innebär ett högre besöksstryck, eventuell trängsel och därmed mer slitage på de offentliga grönytorna. Det behövs ett mått som säkerställer en tillräcklig mängd offentliga grönytor i förhållande till befolkningsmängden. Detta mått kallas rymlighet och mäts som kvadratmeter offentlig grönyta per boende. The World Health Organization (WHO) rekommenderar minst 9 kvadratmeter offentlig grönyta per boende (European Commission, Joint Research Centre, *Measuring the Accessibility of Urban Green Areas. A comparison of the Green ESM with other datasets in four European cities*, 2016).

Rymligheten i Fårösund är mycket hög och uppgår till över 100 kvadratmeter grönyta per boende i hela tätorten.



JÄMFÖRELSE MELLAN GOTLANDS TÄTORTER

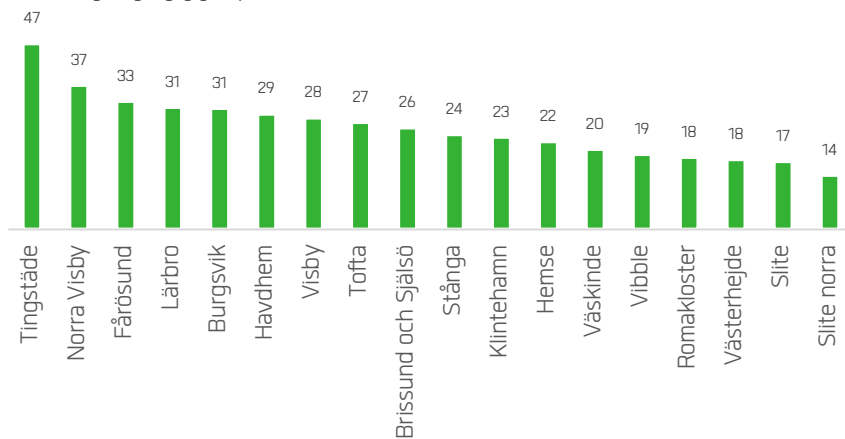
Diagrammen nedan redovisar andel grönyta respektive grönyta per person inom Gotlands tätorter. Endast permanentboende inkluderas (statistik för fritidsboende saknas). I tätorter med många fritidsboende är mängden grönyta per person under sommarhalvåret därför mindre än vad diagrammet visar. Katthammarsvik klassades inte som en tätort 2015 när SCB gjorde karteringen och Katthammarsvik saknas därför i diagrammen.

Både andelen grönyta och grönyta per person varierar stort. Befolkningstätheten i tätorterna påverkar tydligt mängden grönyta per person. Visby har till exempel en relativt stor andel

grönyta jämfört med andra tätorter, men den höga befolkningstätheten medför att mängden grönyta per person blir liten. Det ska dock sägas att mängden grönyta per person på intet sätt är låg i Visby. The World Health Organization (WHO) rekommenderar minst 9 kvadratmeter offentlig grönyta per boende, vilket uppfylls med god marginal i Visby.

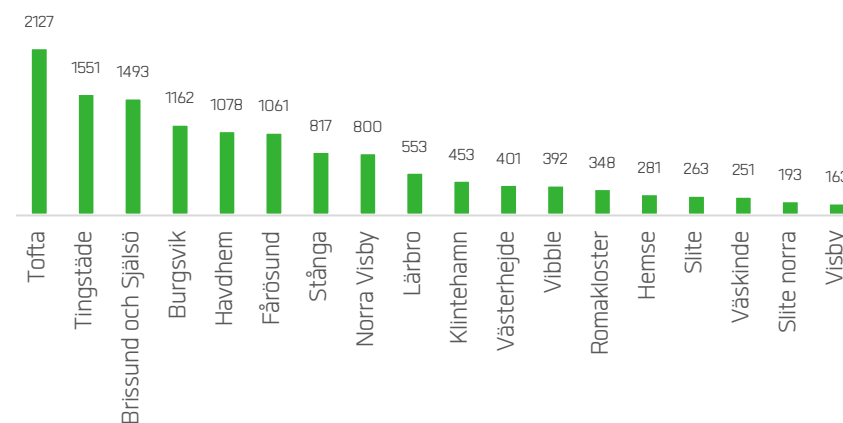
ANDEL GRÖNYTA

Andel offentligt tillgänglig grönyta i Gotlands tätorter (%)



GRÖNYTA PER PERSON

Offentligt tillgänglig grönyta per boende i Gotlands tätorter (kvm)



UPPLEVD TILLGÅNG OCH NÖJDHET

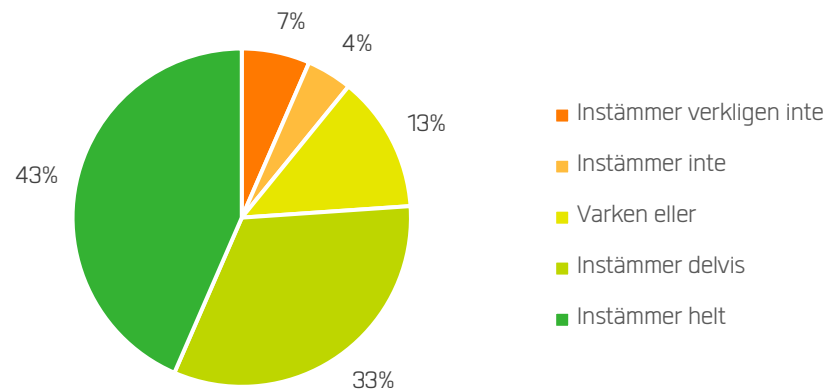
I webbdialogen fanns det utöver att markera platser även möjlighet att svara på två påståenden:

- Jag upplever god tillgång på grönområden i min närhet (46 svarande)
- Jag är nöjd med parkerna och grönområdena där jag bor (45 svarande)

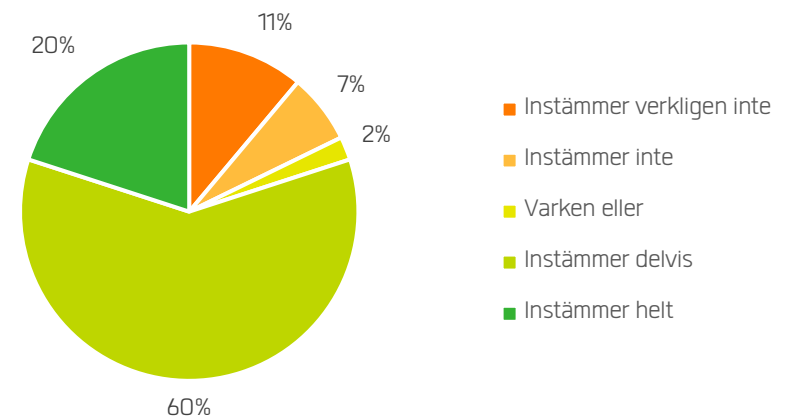
En klar majoritet (76 procent) av de svarande i Fårösund upplever en god tillgång på grönområden. elva procent av de svarande instämmer dock inte i detta påstående.

80 procent av de svarande är nöjda med parkerna och grönområdena, medan 18 procent inte är det.

Man kan tolka dessa svar som att tillgången på grönområden i Fårösund är god och att parkerna och grönområdena har kvaliteter som uppskattas av Fårösundsborna.



Svar på påståendet: Jag upplever god tillgång på grönområden i min närhet



Jag är nöjd med parkerna och grönområdena där jag bor

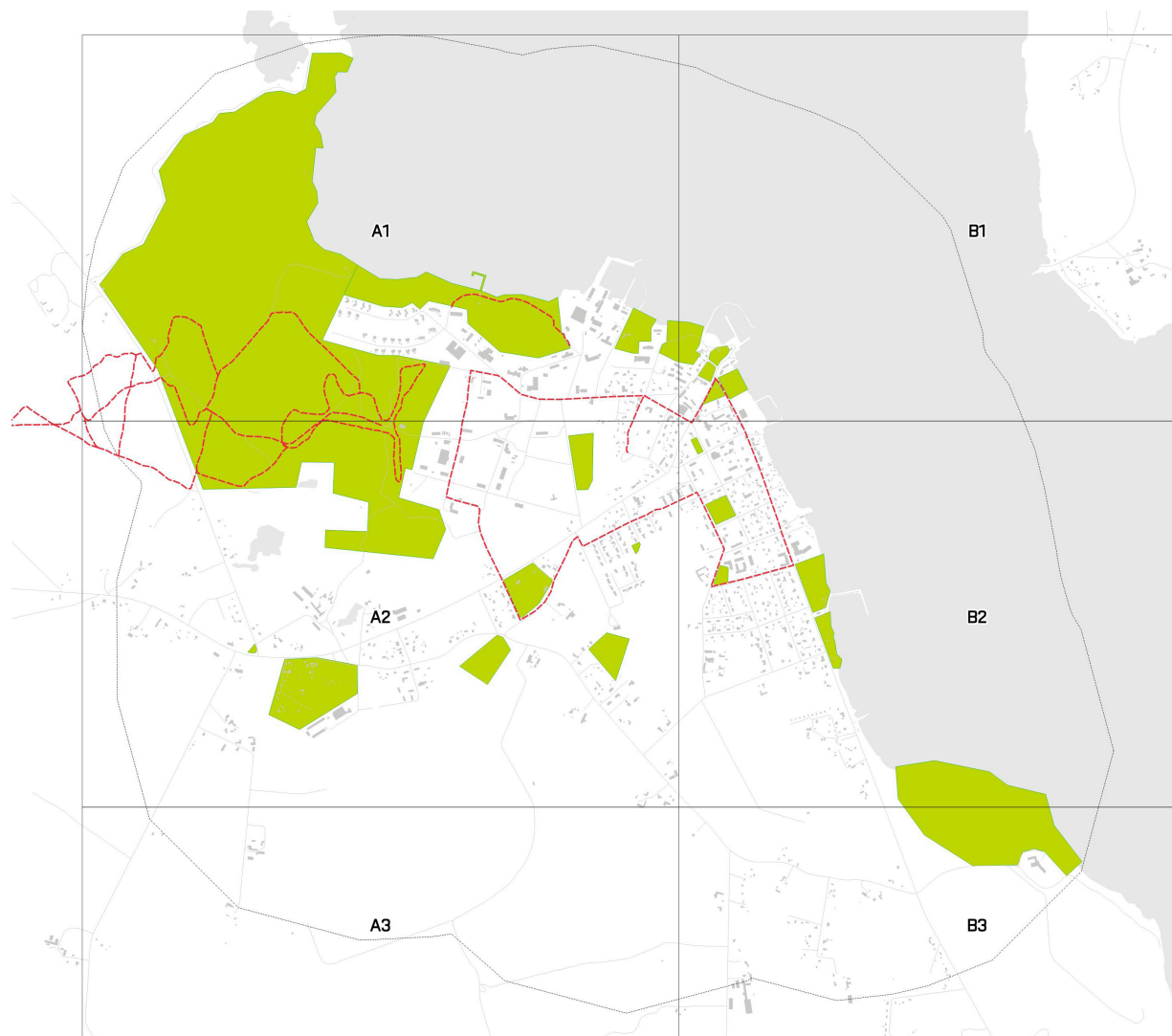
REGISTER

KARTREGISTER

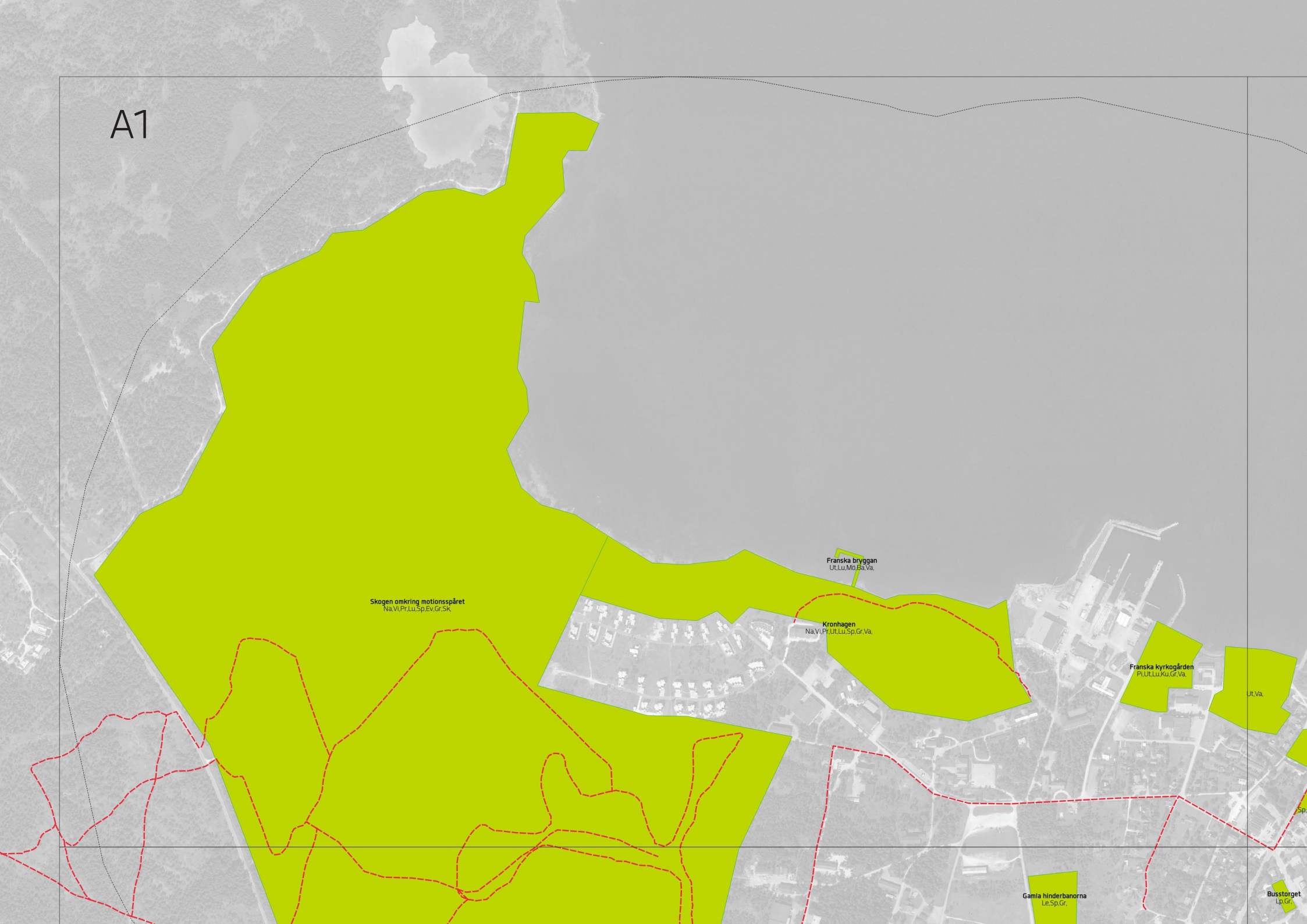
På sidorna som följer redovisas samtliga sociotopytor i Fårösund, inklusive sociala värden. Även viktiga stråk redovisas.

SOCIALA VÄRDEN

- Naturupplevelse (Na)
- Vinteraktivitet (Vi)
- Picknick (Pi)
- Lek (Le)
- Promenad (Pr)
- Utsikt (Ut)
- Lugn och Ro (Lu)
- Kulturupplevelse (Ku)
- Sport och träning (Sp)
- Mötesplats (Mö)
- Bad (Ba)
- Blomprakt (Bl)
- Bollplan (Bo)
- Djurhållning (Dj)
- Lekplats (Lp)
- Evenemang (Ev)
- Grönområde (Gr)
- Odling (Od)
- Vattenkontakt (Va)
- Skogskänsla (Sk)



A1



Skogen omkring motionsspåret
Na, Vi, Pr, Lu, Sp, Ev, Gr, SK

Franska bryggan
Ut, Lu, M, B, Va

Kronhagen
Na, Vi, Pr, UT, Lu, Sp, Gr, Va

Franska kyrkogården
Pl, UT, Lu, Ku, Gr, Va

Ut, Va

Gamla hinderbanorna
Le, Sp, Gr

Busstorget
Lp, Gr

A2

Skogen omkring motionsspåret
Na, Vi, Pr, Lu, Sp, Ev, Gr, SK

Gamla hinderbanorna
Le, Sp, Gr.

Busstorget
Lp, Gr.

Biskopshöjdens (gamla) lekplats
Mö, Gr.

Idrottsplatsen
Sp, Mö, Bo.

Trojaborgen
Le, Ku, Gr.

Fotbollsplanerna norr om flygfältet
Sp, Mö, Bo.

Skogen vid Utbungevägen
Le, Pr, Lu, Gr, SK

Bungemuseet och dess omgivningar
Ku, Dj, Ev.

A3



B1



Sandöparkeringen och grönområdet
UL, Va

Färjeläget och kalkugnen
UL, Gr

Gräsytan mellan Äldermansvägen och Färösundsvägen
Ev, Gr

Marknadsplatsen
Vi, Pl, Ev, Pr, UL, LU, M, Ev, Gr, Va

Minigolfbanorna och tennisplanen
Sp

Busstorget
Lp, Gr

Marknadsplatsen
V,Pr,Le,Pr,LU,LU,Mo,Ev,Gr,Va,
Sp.

Busstorget
Lp,Gr

Kronhagsparken
Pl,Le,Pr,LU,Mo,Lp,Ev,Gr.

Färösunds skolans idrottsplats
Sp,Mo,Bo.

Badhusparken
Pl,Le,Pr,UT,LU,Ku,Sp,Mo,Ba,Lp,Ev,Gr,Va,Sk

Småbåtshamnen
Le,Pr,UT,LU,Mo,Ev,Gr,Va.

Naturområdet vid Färösunds fästning
Na,Pr,UT,LU,Gr,Va.

B2

B3

Naturområdet vid Färösunds fästning
Na.FY.UU.Lu.Gr.Va.



