



# Granskning av krisberedskap

Rapport

Region Gotland & AB Gotlandshem

KPMG AB

2024-11-06

Antal sidor 34



## Innehållsförteckning

1	Sammanfattning	2
2	Bakgrund	8
2.1	Syfte, revisionsfrågor och avgränsning	8
2.2	Revisionskriterier	10
2.3	Metod	10
3	Resultat av granskningen – Övergripande krisberedskapsarbete	12
3.1	Regionstyrelsen och krisledningsnämndens reglemente	12
3.2	Risk- och sårbarheter	17
3.3	Övning och utbildning	18
3.4	Uppföljning	19
4	Resultat av granskningen – Verksamhetsspecifikt krisberedskapsarbete	21
4.1	Organisation	21
4.2	Risk och sårbarhetsanalys	24
4.3	Utbildning och övning	27
4.4	Uppföljning	29
5	Samlad bedömning och rekommendationer	32

## 1 Sammanfattning

KPMG har av Region Gotlands revisorer och lekmannarevisorer fått i uppdrag att granska regionstyrelsens övergripande krisberedskapsarbete samt dess verksamhetsspecifika krisberedskap i nämnder och bolag.

Granskningens syfte har varit att bedöma om regionstyrelsen bedriver ett ändamålsenligt övergripande/sammanhållande krisberedskapsarbete. I granskningen ingår även att bedöma varje nämnds/bolags krisberedskap för den samhällsviktiga verksamheten.

**Vår samlade bedömning utifrån granskningens syfte är att regionstyrelsen delvis bedriver ett ändamålsenligt övergripande och sammanhållet krisberedskapsarbete.**

**Vår samlade bedömning är vidare att hälso- och sjukvårdsnämnden, socialnämnden och AB Gotlandshem delvis bedriver ett ändamålsenligt krisberedskapsarbete.**

**Vår samlade bedömning är att barn- och utbildningsnämnden, gymnasie- och vuxenutbildningsnämnden, miljö- och byggnämnden samt tekniska nämnden inte bedriver ett ändamålsenligt krisberedskapsarbete.**

Våra bedömningar är baserade på att vi bedömer att roll- och ansvarsfördelning på en regionövergripande nivå i allt väsentlig är tydlig, och att regionstyrelsen och krisledningsnämnden reglementen är ändamålsenligt utformade utifrån deras respektive lagstiftade ansvar. Vidare bedömer vi att regionens krisledningsorganisation i allt väsentlig är ändamålsenlig.

Regionfullmäktige har antagit en *Plan för Region Gotlands krisledning och samverkan vid samhällsstörning* som har en tydlig roll- och ansvarsfördelning. Vi bedömer också att krisledningsplaner på förvaltningsspecifik nivå i allt väsentligt har en tydlig roll- och ansvarsfördelning som följer den regionövergripande planen.

Vi har i granskningen dock kunnat identifiera vissa brister kopplat till nämndernas ansvar. Det framgår enbart av hälso- och sjukvårdsnämndens och socialnämndens reglemente att de har ett ansvar för krisberedskap inom sitt ansvarsområde. Vi bedömer att det ansvaret övriga nämnder och bolag har i ordinarie verksamhet även bör gälla i kris, och att detta bör framgå av reglementen.

Vi har också kunnat identifiera brister i det regionövergripande och i det nämnds-specifika arbetet med risk- och sårbarhetsanalys för samtliga nämnder och bolag förutom hälso- och sjukvårdsnämnden och socialnämnden. Bristerna återspeglas även i kontinuitetsplaneringen på en regionövergripande och nämnds-specifik nivå, då det i allt väsentligt saknas en kontinuitetsplanering.

Slutligen kan vi konstatera att det saknas en regionövergripande utbildnings- eller övningsplan för att säkerställa att förtroendevalda och tjänstepersoner har en tillräcklig kunskap att kunna bedriva ett förebyggande och operativ krisledningsarbete. Av nämnderna är det endast hälso- och sjukvårdsnämnden som har en utbildnings- och övningsplan i nuläget vilken regleras i den övergripande beredskapsplan som

upprättats inom ramen för hälso- och sjukvårdsförvaltningens ansvar för katastrofmedicinsk beredskap. Vi bedömer att det är väsentligt att krisledningsplaner inom respektive förvaltning övas regelbundet för att utvärdera dess ändamålsenlighet.

Nedan följer våra bedömningar per revisionsobjekt:

### Regionstyrelsen

Regionstyrelsen	
Framgår det av regionstyrelsens reglemente ett ansvar för krisberedskap?	Ja
Är krisledningsnämndens ansvar definierat på ett ändamålsenligt sätt?	Ja
Är analysarbetet av risker och sårbarheter systematiserat och ändamålsenligt inom regionstyrelsen ur ett koncernövergripande perspektiv?	Delvis
Är den centrala krisledningsorganisationen för krisledningsarbetet ändamålsenlig?	I allt väsentligt
Genomförs systematiserade utbildningar och övningar för förtroendevalda och personal på en regionövergripande nivå?	Nej
Finns det ett systematiskt arbete med uppföljning och/eller intern kontroll av krisberedskapsarbetet?	Nej

### Nämnder och bolag

Framgår det av nämndens/bolagets reglemente/ägardirektiv och/eller bolagsordning ett ansvar för krisberedskap?	
Barn- och utbildningsnämnden Gymnasie- och vuxenutbildningsnämnden Miljö- och byggnämnden Tekniska nämnden AB Gotlandshem	Nej
Hälso- och sjukvårdsnämnden Socialnämnden	Ja

Är krisledningsorganisationen för krisledningsarbetet inom nämndens/bolagets verksamhet ändamålsenlig?	
Barn- och utbildningsnämnden Gymnasie- och vuxenutbildningsnämnden Miljö- och byggnämnden Tekniska nämnden AB Gotlandshem Hälso- och sjukvårdsnämnden Socialnämnden	I allt väsentligt
Finns det en samsyn i utformning av den operativa krisledningsorganisationen från den regionövergripande till den nämndspecifika/bolagsspecifika nivån?	
Barn- och utbildningsnämnden Gymnasie- och vuxenutbildningsnämnden Miljö- och byggnämnden Tekniska nämnden AB Gotlandshem Hälso- och sjukvårdsnämnden Socialnämnden	I allt väsentligt
Har nämnden/bolaget analyserat samhällsviktig verksamhet och kritiska beroenden inom ramen för arbetet med risk- och sårbarhetsanalys?	
Miljö- och byggnämnden Tekniska nämnden	Delvis
Barn- och utbildningsnämnden Gymnasie- och vuxenutbildningsnämnden Hälso- och sjukvårdsnämnden Socialnämnden AB Gotlandshem	Ja
Finns det en kontinuitetsplanering med en tydlig koppling till genomförd risk- och sårbarhetsanalys?	
Barn- och utbildningsnämnden Gymnasie- och vuxenutbildningsnämnden Miljö- och byggnämnden Tekniska nämnden	Nej
Hälso- och sjukvårdsnämnden Socialnämnden	Ja
AB Gotlandshem	Inte tillämpligt

Genomförs det systematiserade utbildningar och övningar för förtroendevalda och personal på nämnds/bolagsspecifik nivå?	
Barn- och utbildningsnämnden Gymnasie- och vuxenutbildningsnämnden Miljö- och byggnämnden Tekniska nämnden AB Gotlandshem Socialnämnden	Nej
Hälso- och sjukvårdsnämnden	I allt väsentligt
Finns det ett systematiskt arbete med uppföljning och/eller intern kontroll av krisberedskapsarbetet?	
Barn- och utbildningsnämnden Gymnasie- och vuxenutbildningsnämnden Miljö- och byggnämnden Tekniska nämnden AB Gotlandshem Hälso- och sjukvårdsnämnden Socialnämnden	Nej

För närmare beskrivning av bakgrunden till våra bedömningar hänvisar vi till respektive avsnitt i revisionsrapporten.

Utifrån resultatet av vår granskning rekommenderar vi **regionstyrelsen** att:

- Föreslå för regionfullmäktige att revidera barn- och utbildningsnämndens, gymnasie- och vuxenutbildningsnämndens, tekniska nämnden samt miljö- och bygglovsnämndens reglementen i syfte att säkerställa att nämndernas ansvar för krisberedskap framgår av dessa
- Föreslå för fullmäktige att revidera AB Gotlandshems ägardirektiv i syfte att säkerställa att bolagets ansvar för krisberedskap framgår
- Anta en regionövergripande utbildnings- och övningsplan
- Säkerställa att risk- och sårbarhetsanalyser framtas i nämnder och bolag i enlighet med vad som anges i *policy för civil beredskap*.
- Säkerställa att kontinuitetsarbetet genomförs i nämnder och bolag i enlighet med vad som anges i *policy för civil beredskap*.
- Säkerställa en tillräcklig uppföljning och åiterrapportering av krisberedskapsarbetet

2024-11-06

Utifrån resultatet av vår granskning rekommenderar vi **barn- och utbildningsnämnden** att:

- Säkerställa att kontinuitetsplanering genomförs
- Säkerställa att förtroendevalda och personal utbildas inom krisberedskap
- Säkerställa en tillräcklig uppföljning och återrapporering av krisberedskapsarbetet

Utifrån resultatet av vår granskning rekommenderar vi **gymnasie- och vuxenutbildningsnämnden** att:

- Säkerställa att kontinuitetsplanering genomförs
- Säkerställa att förtroendevalda och personal utbildas inom krisberedskap
- Säkerställa en tillräcklig uppföljning och återrapporering av krisberedskapsarbetet

Utifrån resultatet av vår granskning rekommenderar vi **tekniska nämnden** att:

- Säkerställa att risk- och sårbarhetsanalysen slutförs
- Säkerställa att kontinuitetsplanering genomförs
- Säkerställa att förtroendevalda och personal utbildas inom krisberedskap
- Säkerställa en tillräcklig uppföljning och återrapporering av krisberedskapsarbetet

Utifrån resultatet av vår granskning rekommenderar vi **socialnämnden** att:

- Säkerställa att förtroendevalda och personal utbildas inom krisberedskap
- Säkerställa en tillräcklig uppföljning och återrapporering av krisberedskapsarbetet

Utifrån resultatet av vår granskning rekommenderar vi **miljö- och byggnämnden** att:

- Säkerställa att risk- och sårbarhetsanalysen slutförs
- Säkerställa att kontinuitetsplanering genomförs
- Säkerställa att förtroendevalda och personal utbildas inom krisberedskap
- Säkerställa en tillräcklig uppföljning och återrapporering av krisberedskapsarbetet



**Region Gotland & AB Gotlandshem**  
Granskning av krisberedskap

2024-11-06

Utifrån resultatet av vår granskning rekommenderar vi **hälso- och sjukvårdsnämnden** att:

- Säkerställa att förtroendevalda och personal utbildas inom krisberedskap
- Säkerställa en tillräcklig uppföljning och återrapportering av krisberedskapsarbetet

Utifrån resultatet av vår granskning rekommenderar vi **AB Gotlandshem** att:

- Säkerställa att förtroendevalda och personal utbildas inom krisberedskap
- Säkerställa en tillräcklig uppföljning och återrapportering av krisberedskapsarbetet



## 2 Bakgrund

KPMG har av Region Gotlands revisorer och lekmannarevisorer fått i uppdrag att granska regionstyrelsens övergripande krisberedskapsarbete samt dess verksamhetsspecifika krisberedskap i nämnder och bolag. Uppdraget ingår i revisionsplanen för år 2024.

En god krisberedskap är en förutsättning för att både regionen och de regionala bolagens verksamheter ska stå väl rustade inför olika former av samhällsstörningar och för att klara av att hantera olika former av krissituationer.

Under de senaste åren med mindre och större händelser har offentliga verksamheters krisberedskapsförmåga prövats och testats i skarpt läge. Några exempel är flyktingkrisen 2015, pandemin 2020–2022, den ökade flyktingtillströmningen som en effekt av Rysslands angrepp av Ukraina och en el-kris. Utöver det har det skett olika former av mer lokala svåra händelser och även IT-incidenter.

De negativa konsekvenserna vid en kris, allvarig samhällsstörning och ytterst en extraordinär händelse kan bli betydande om det inte finns ändamålsenlig och sammanhållet krisberedskap. Det är därför av största vikt att det bedrivs ett systematiskt och sammanhållet krisberedskapsarbete på övergripande nivå i regionen för att undvika allvarig påverkan på samhället. Det är därtill väsentligt att det finns en verksamhetsspecifik krisberedskap i nämnderna/bolagen för att upprätthålla de samhällsviktiga verksamheterna vid kris, allvarig händelse och ytterst en extraordinär händelse.

Myndigheten för samhällsskydd och beredskap (MSB) har tagit fram riktlinjer och strategidokument rörande styrdokument för krisberedskap, vilket skapar ett stöd för regionens arbete med frågorna.

Revisorerna gör bedömningen att både sannolikheten för att en allvarig händelse eller kris inträffar och dess möjliga konsekvenser är icke försumbar. Därav drar revisorerna slutsatsen att regionens krisberedskapsarbete på en övergripande nivå och på nämnds- och bolagsnivå behöver granskas.

### 2.1 Syfte, revisionsfrågor och avgränsning

Granskningen syftar till att bedöma om regionstyrelsen bedriver ett ändamålsenligt övergripande och sammanhållet krisberedskapsarbete.

I granskningen ingår även att bedöma varje nämnds/bolags krisberedskap för den samhällsviktiga verksamheten.

Granskningen avser besvara de revisionsfrågor som följer nedan.

#### 2.1.1 Revisionsfrågor avseende övergripande krisberedskap

- Framgår det av regionstyrelsens reglemente ett ansvar för krisberedskap?
- Är krisledningsnämndens ansvar definierat på ett ändamålsenligt sätt?
- Är analysarbetet av risker och sårbarheter systematiserat ur ett koncernövergripande perspektiv?

2024-11-06

- Är den centrala krisledningsorganisationen för krisledningsarbetet ändamålsenlig?
- Genomförs systematiserade utbildningar och övningar för förtroendevalda och personal på en regionövergripande nivå?
- Finns det ett systematiskt arbete med uppföljning och/eller intern kontroll av krisberedskapsarbetet?

### **2.1.2 Revisionsfrågor avseende verksamhetsspecifik krisberedskap i nämnder och regionala bolag**

- Framgår det av nämndens/bolagets reglemente/ägardirektiv och/eller bolagsordning ett ansvar för krisberedskap?
- Är krisledningsorganisationen för krisledningsarbetet inom nämndens/bolagets verksamhet ändamålsenlig?
- Finns det en samsyn i utformning av den operativa krisledningsorganisationen från den regionövergripande till den nämnds-specifika/bolagsspecifika nivån?
- Har nämnden/bolaget analyserat samhällsviktig verksamhet och kritiska beroenden inom ramen för arbetet med risk- och sårbarhetsanalys?
- Finns det en kontinuitetsplanering med en tydlig koppling till genomförd risk- och sårbarhetsanalys?
- Genomförs det systematiserade utbildningar och övningar för förtroendevalda och personal på nämnds/bolagsspecifik nivå?
- Finns det ett systematiskt arbete med uppföljning och/eller intern kontroll av krisberedskapsarbetet?

Granskningen omfattar regionstyrelsens övergripande krisberedskapsarbete och krisberedskapen i barn- och utbildningsnämnden, gymnasie- och vuxenutbildningsnämnden, hälso- och sjukvårdsnämnden, miljö- och byggnämnden, socialnämnden och tekniska nämnden samt det helägda bolaget AB Gotlandshem. Granskningen avser år 2024.

De tre bolagen inom energiområdet; Gotlands energi, Gotlands Elförsörjning AB och Gotlands Elnät AB ingår i granskningen utifrån revisionsfrågan om arbetet med risk- och sårbarhetsanalys är systematiserat ur ett koncernövergripande perspektiv.

Granskningen omfattar inte information som är föremål av sekretess enligt offentlighet- och sekretesslagen (2009:400) eller omfattas av skydd enligt säkerhetsskyddslagen.

Denna granskning omfattar krisberedskap utifrån gällande regelverk och enligt kommunöverenskommelsen mellan Sveriges kommuner och Regioner (SKR) och Myndigheten för samhällsskydd och beredskap (MSB).

## 2.2 Revisionskriterier

Granskningen utgår från nedanstående revisionskriterier:

- Kommunallagen (2017:725), 6 kap. 1 § och 6 §
- Lag (2006:544) om kommuners och landstings åtgärder inför och vid extraordinära händelser i fredstid och beredskap.
- MSBFS 2015:5
- Överenskommelse mellan SKR och MSB
- Handbok i kommunal krisberedskap, MSB
- Tillämpbara interna regelverk, policys och beslut

## 2.3 Metod

I granskningen har följande funktioner intervjuats:

- Regionstyrelsens presidium
- Regiondirektör
- Hälso- och sjukvårdsnämndens presidium
- Gymnasie- och vuxenutbildningsnämndens presidium
- Miljö- och bygglovsnämndens ordförande
- Barn- och utbildningsnämndens ordförande
- Tekniska nämndens ordförande
- Samhällsbyggnadsdirektör
- Utbildningsdirektör
- Teknisk direktör
- Hälso- och sjukvårdsdirektör
- Socialdirektör
- Tillförordnad beredskapschef

Granskningen har omfattat följande dokument:

- Plan för Region Gotlands krisledning och samverkan vid samhällsstörningar
- Policy för civil beredskap (kris/katastrofberedskap och civilt försvar)
- Reglemente för Regionstyrelsen och samtliga nämnder
- Samverkan och ledning Gotlands län
- Regionstyrelsens delegationsordning
- Ägardirektiv för AB Gotlandshem AB

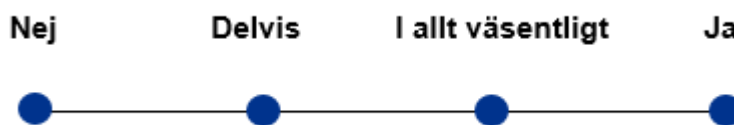


**Region Gotland & AB Gotlandshem**  
Granskning av krisberedskap

2024-11-06

- AB Gotlandshem bolagsordning
- Årsredovisning 2023
- Verksamhetsplan 2024
- Riskanalys och internkontrollplan regionstyrelsen 2024
- Förvaltningarnas och AB Gotlandshems krishanteringsplan
- Protokoll, internkontrollplaner och annan uppföljning
- Skriftliga svar på granskningsfrågor från AB Gotlandshem

De bedömningar som avlämnas i granskningen har utgått ifrån följande bedömningsnivåer.



Rapporten är faktakontrollerad av säkerhetsskyddschef.

## 3 Resultat av granskningen – Övergripande krisberedskapsarbete

### 3.1 Regionstyrelsen och krisledningsnämndens reglemente

#### *Regionstyrelsen*

Av regionstyrelsens reglemente<sup>1</sup> framgår det att styrelsen är regionens ledande politiska förvaltningsorgan. Den har ett helhetsansvar för regionens verksamheter, utveckling och ekonomiska ställning.

Av regionstyrelsens reglemente framgår vidare att styrelsen har en särskild uppgift i relation till krisledning och höjd beredskap. Styrelsen ska bistå krisledningsnämnden med personal och övriga resurser som nämnden kräver. Styrelsen har även ett ansvar för funktionen tjänsteman i beredskap (TiB). Av reglementet framgår vidare att regionstyrelsen har ett ansvar för räddningstjänsten i regionen.

Regionstyrelsen har till uppgift att vara delaktig i arbetet med att samordna regionens krisberedskap och planering av höjd beredskap och civilt försvar.

#### *Krisledningsnämnden*

Av krisledningsnämndens reglemente<sup>2</sup> framgår det att nämnden ansvarar för regionens uppgifter enligt lagen (2006:544) om kommuners och regioners åtgärder inför och vid extra ordinära händelser i fredstid (LEH).

Ordförande i krisledningsnämnden bedömer när en extraordinär händelse medför att nämnden ska träda i funktion och beslutar i sådana fall att så ska ske. Ordförande får besluta på nämndens vägnar i ärenden som är så brådskande att nämndens avgörande inte kan avvaktas. Sådana beslut ska därefter snarast anmälas till nämnden. Har ordföranden i krisledningsnämnden förhinder, träder vice ordförande in i dennes ställe.

Krisledningsnämnden får enligt reglementet fatta beslut om att överta hela eller delar av verksamhetsområden från övriga nämnder i regionen i den utsträckning som är nödvändig med hänsyn till den extraordinära händelsens art och omfattning. När förhållandena medger det ska krisledningsnämnden besluta att de uppgifter som nämnden har övertagit från andra nämnder ska återgå till ordinarie nämnd.

Vidare framgår det att regionstyrelsen får, när krisledningsnämndens verksamhet som är föranledd av den extraordinära händelsen inte längre behövs, besluta att verksamheten ska upphöra. Om styrelsen fattar ett sådant beslut återgår de verksamhetsområden som krisledningsnämnden har övertagit till ordinarie nämnd. Ett sådant beslut om att krisledningsnämndens verksamhet ska upphöra kan även fattas av fullmäktige.

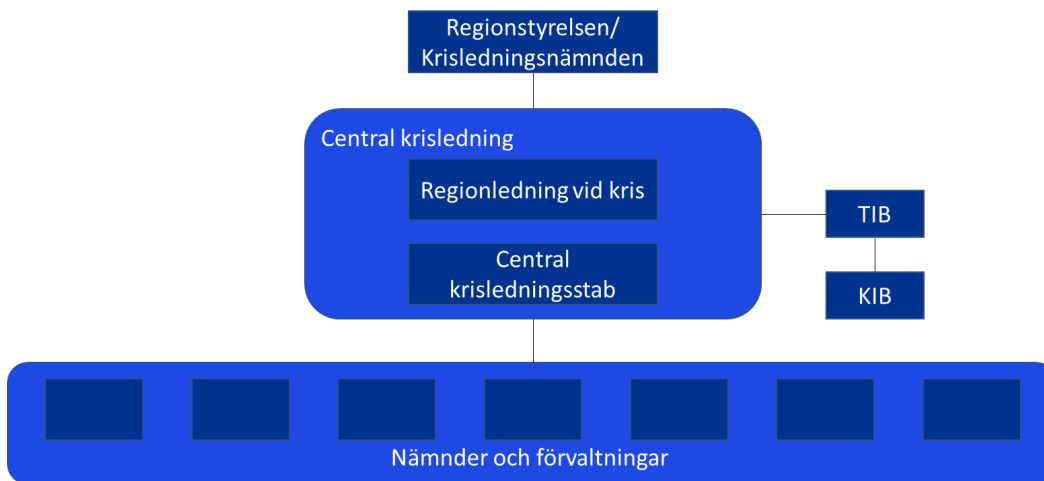
<sup>1</sup> Antaget av regionfullmäktige den 18 december 2017, § 252. Reviderat 2019-11-18, § 284, 2021-09-20, § 138, 2022-04-25, § 64, 2022-09-19, § 139 och 2022-12-12, § 238.

<sup>2</sup> Antaget av regionfullmäktige den 18 december 2017, § 253. Reviderat den 19 september 2022, § 143 och den 12 december 2022, § 238.

Av krisledningsnämndens reglemente framgår att regionstyrelsen bistår krisledningsnämnden med personal och övriga resurser som nämndens uppdrag kräver. I intervju har det framkommit att det är regionstyrelsens arbetsutskotts ledamöter som ingår i Region Gotlands krisledningsnämnd. Regionfullmäktige beslutade vid sitt sammanträde 2022-10-17 om krisledningsnämndens ledamöter.

### 3.1.1 Krisledningsorganisation

I *Plan för Region Gotlands krisledning och samverkan vid samhällsstörning*<sup>3</sup> beskrivs Region Gotlands krisledningsorganisation på följande sätt.



Av planen framgår följande ansvar för de olika forumen:

#### *Regionstyrelse*

Regionstyrelsen är regionens ledande politiska förvaltning och har ett helhetsansvar för regionens verksamheter, utveckling och ekonomiska ställning. Styrelsen har ansvaret för ledning av Region Gotland under såväl normala förutsättningar som under höjd beredskap.

#### *Krisledningsnämnd*

Krisledningsnämnden i Region Gotland ska kunna fullgöra uppgifter under en extraordinär händelse enligt LEH, i enlighet med vad som framgår av reglemente.

#### *Regionledning vid kris*

Regionledningen är vid kris föredragande i regionstyrelsen/krisledningsnämnden och utgörs av följande funktioner:

- Regiondirektören (eller dennes ersättare)
- Koncernledningsgrupp
- Stabschef/Beredskapschef

<sup>3</sup> Av dokumentet framkommer att det gäller från 2022-12-20 men är antagen av Regionfullmäktige 2023-02-20 § 10

### Central krisledningsstab

Regionens centrala krisledningsstab (CKL) ska utgöra en samlad ledning av Region Gotlands verksamheter vid samhällsstörning. Om krisledningsnämnden trätt i funktion ska CKL understödja nämnden, bereda ärenden och se till att beslut och intentioner verkställs.

CKL leds av en stabschef och utgår från en funktionsbaserad stabsstruktur.

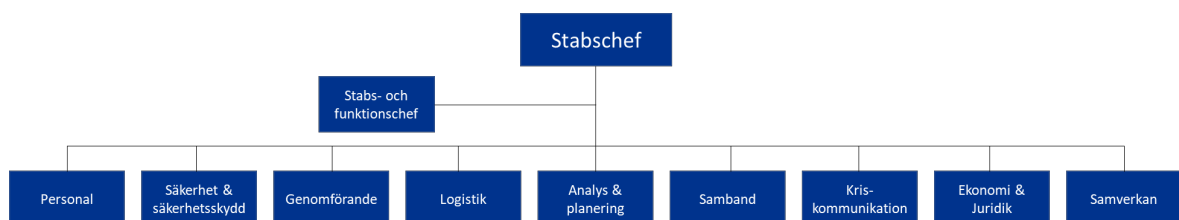
Av *Plan för region Gotlands krisledning och samverkan vid samhällsstörning* framgår att den centrala krisledningsstabens övergripande ansvar och uppgifter är att:

- Etablera en samordnande ledning för krishantering
- Etablera extern och intern information, samt upplysningsverksamhet
- Svara för samverkan och etablera kontakt med berörda organisationer och myndigheter
- Skapa en samlad, aktuell bild av händelse och verksamhet
- Följa det operativa läget i Region Gotland och baserat på detta ta fram beslutsunderlag, och efter beslut snarast genomföra erforderliga åtgärder
- Skapa informationsunderlag
- Bearbeta ärenden och följa upp beslut
- Dokumentera
- Förbereda föredragningar
- Planera för åtgärder på längre sikt och bedöma behovet av tillsättande av omfallsgrupp

Det är tjänsteman i beredskap (TIB), regiondirektören och krisledningsnämndens ordförande som har rätt att kalla in hela eller delar av CKL. Efter att en kallelse har gått ut ska CKL vara organiserat inom en timme. Vidare statuerar planen att CKL ska ha en redundans för att kunna verka i minst 14 dygn.

### Stabsfunktioner

Som nämnts ovan utgår CKL från en funktionsbaserad stabsstruktur där det finns flexibilitet. CKL har nio olika stabsfunktioner som kan justeras, läggas till eller tas bort baserat på den extraordinära händelsens karaktär enligt nedanstående figur.



### *Tjänsteman i beredskap*

Tjänsteman i beredskap utgör den första instansen i Region Gotland för att ta emot larm. Funktionen ska vara bemannad dygnet runt för att inom loppet av 10 minuter kunna ta emot ett larm. Av *Instruktion för tjänsteman i beredskap*<sup>4</sup> framgår att ett av TIB:s ansvarsområden är att ta emot larm som omfattar Region Gotlands geografiska områdesansvar enligt LEH.

Av instruktionen framgår vidare att TIB har befogenhet att:

- ❖ Initialt besluta om Region Gotlands roll
- ❖ Kalla in hela eller delar av Region Gotlands krisledningsorganisation

Av instruktionen framgår även vilka uppgifter som TIB ska genomföra vid ett larm.

Av *Plan för Region Gotlands krisledning och samverkan vid samhällsstörning* framgår att regionens TIB nås via larmcentralen (som bemannas av Räddningscentral Mitt eller SOS alarm).

### *Kommunikatör i beredskap*

Region Gotland har även funktionen kommunikatör i beredskap (KIB), vars syfte är att stödja TIB och regionen i förmågan att snabbt starta kommunikationsarbetet i samband med en samhällsstörning. KIB arbetar alltid på uppdrag av TIB.

## **3.1.2 Beredskapsläge**

Region Gotland utgår från fyra eskaleringsnivåer: incident, särskild händelse, extraordinär händelse och höjd beredskap.

### *Incident*

Händelser som kan hota eller skada det som ska skyddas i samhället men som kan hanteras inom ramen för den ordinarie verksamhetens organisation inom berörd förvaltning och nämnd. Om händelsen ska eskaleras till nästa nivå kontaktas TIB.

### *Särskild händelse*

En planerad eller plötsligt inträffad händelse som kan kräva eller kräver en regionövergripande samordning och centrala bedömningar och prioriteringar av resurser. Hela eller delar av den centrala krisledningen aktiveras och krisledningsnämnden informeras om händelsen. De berörda förvaltningarnas krisledning aktiveras och leder de operativa insatserna i de egna verksamheterna, dock inom ramen för de centrala besluten.

### *Extraordinär händelse*

Händelser som avviker från det normala, innebär en allvarlig störning eller överhängande risk för en allvarlig störning i viktiga samhällsfunktioner och kräver skyndsamma insatser. Krisledningsorganisationen aktiveras och krisledningsnämnden kan aktiveras vid behov.

---

<sup>4</sup> Upprättad 2008-06-01 och uppdaterad 2021-02-17



Krisledningsorganisationen stödjer, leder och samordnar förvaltningen. Krisledningsnämnden uppdateras löpande och kan fatta beslut vid behov. Berörd förvaltnings krisledning aktiveras och leder operativa insatser i egen verksamhet inom ramen för centralt beslutad inriktning.

#### *Höjd beredskap*

Krisorganisationen aktiveras med fokus på nödvändiga åtgärder för att upprätthålla samhällsviktiga funktioner. Under höjd beredskap ansvarar regionstyrelsen för den politiska ledningen av regionen. Förvaltningarna leder operativa insatser i egen verksamhet inom ramen för de centralt fattade besluten.

Noterbart är att det av *Plan för Region Gotlands krisledning och samverkan vid samhällsstörning* inte framgår vem som har mandaten att eskalera en händelse i relation till de fyra beredskapslägena.

### **3.1.3 Bedömning**

**Vår bedömning är att det av regionstyrelsens reglemente framgår ett ansvar för krisberedskap.**

Av regionstyrelsens reglemente framgår att styrelsen har ett särskilt ansvar vid en kris. Det framgår att styrelsen har ansvar för att på olika sätt leda och samordna arbetet inom krisledning.

**Vår bedömning är att krisledningsnämndens ansvar definieras på ett ändamålsenligt vis.**

I krisledningsnämndens reglemente definieras nämndens ansvar. Vi noterar också att ett särskilt beslut om krisledningsnämndens ledamöter har fattats av regionfullmäktige.

**Vår bedömning är att den centrala krisledningsorganisationen för krisledning i allt väsentlig är ändamålsenlig.**

Vi kan konstatera att det av *planen för Region Gotlands krisledning och samverkan vid samhällsstörningar* framgår att regionen har etablerat en krisledningsorganisation som tydliggör ansvars- och rollfördelning. Vår bedömning är att planen beskriver ändamålsenliga roller enligt en funktionsindelad modell.

I planen beskrivs regionens fyra olika beredskapsnivåer. Det framgår dock inte vem som har mandat att eskalera en händelse. Vi bedömer att det är väsentligt att det framgår hur en händelse ska eskaleras i syfte att säkerställa en enhetlig och systematisk hantering av händelser i enlighet med planen.

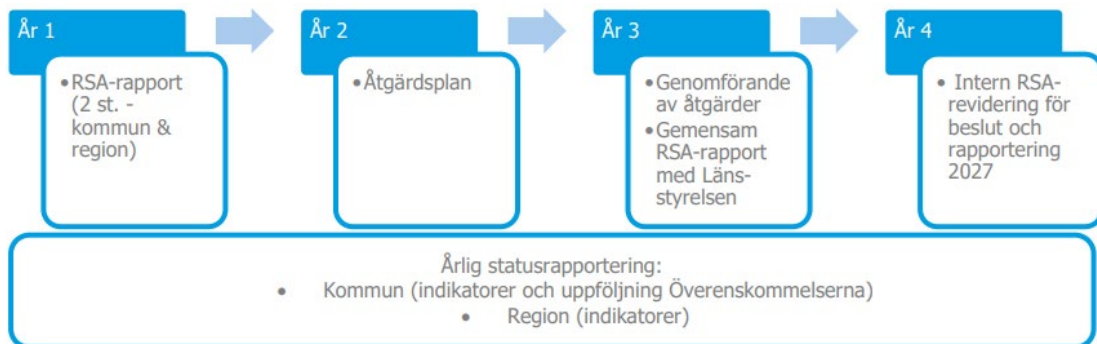
## 3.2 Risk- och sårbarheter

### 3.2.1 Risk- och sårbarhetsanalys

I den regionala utvecklingsstrategin "Vårt Gotland 2040" finns effektmålet "Gotland har god beredskap och förmåga att hantera samhällsstörningar". Effektmålet fastställdes av regionfullmäktige i februari 2021. I Mål och budget 2022–2026 som är beslutat av regionfullmäktige finns fastställda prioriteringar som enligt dokumentet utgår från den regionala utvecklingsstrategin och de styrandes avsiktsförklaring för mandatperioden. Från 2024 har Region Gotland fem prioriteringar att arbeta för där ett av dessa är *samverkan och planering av beredskapsarbetet*. Vi har tagit del av en presentation över hur arbetet är tänkt att genomföras. Samordning av arbetet sker i ett koncerngemensamt beredskapsnätverk som leds av regionstyrelseförvaltningen.

I policy för civil beredskap <sup>5</sup> beskrivs att utifrån effektmålet och *lag (2006:544) om kommuners och regioners åtgärder inför och vid extraordinära händelser i fredstid och höjd beredskap* ska Region Gotland bland annat ska genomföra risk- och sårbarhetsanalys (RSA) inklusive kontinuitetshantering.

I policy för civil beredskap beskrivs också processen för risk- och sårbarhetsanalys och kontinuitetshantering enligt nedan:



Enligt policyn ska arbetet ske både på koncernövergripande nivå samt på förvaltningsnivå. Utifrån en sammanställning av förvaltningarnas underlag skapas en aggregerad bild av Region Gotlands hot- och riskbild, samhällsviktig och kritisk verksamhet, konsekvenser för Region Gotland vid avbrott i verksamheter samt vilka kritiska beroenden och kritiska resurser Region Gotland har, både inom organisationen och i förhållande till andra aktörer. På koncernövergripande nivå ska kompletterande RSA och kontinuitetsarbete ske, både inom särskilda områden såväl som övergripande strategiarbete.

Av policyn för civil beredskap framgår vidare att planen för arbetet med risk- och sårbarhetsanalys 2023–2026 var att samtliga förvaltningsspecifika risk- och sårbarhetsanalyser skulle vara framtagna 2023 och 2024 ska åtgärdsplaner baserat på RSA genomföras.

<sup>5</sup> Fastställd av regionfullmäktige 2023-02-20

I regionen saknas vid tid för granskningen en publik version av risk- och sårbarhetsanalysen. I avgränsningen för den här granskningen har valet gjorts att endast hantera ej sekretessbelagd version av RSA vilket innebär att vi inte har inkluderat Region Gotlands RSA som underlag i granskningen. De uppgifter som återges kring RSA utgår med andra ord från muntliga beskrivningar i intervjuer.

Vi har i granskningen tagit del av metodstöd och mallar som enheten för beredskap och säkerhetsskydd tagit fram. Intervjuade beskriver att dessa ska utgöra stöd och förutsättningar för att förvaltningarna genomför RSA på liknande sätt.

Av *Plan för Region Gotlands krisledning och samverkan vid samhällsstörning* framgår att regionen och länsstyrelsen beslutat att ta fram en gemensam regional risk- och sårbarhetsanalys.

### 3.2.2 Bedömning

**Vår bedömning är att analysarbetet av risker och sårbarheter delvis är systematiserat ur ett koncernövergripande perspektiv.**

Vår bedömning är att regionstyrelsen har skapat goda förutsättningar för att genomföra ett systematiskt arbete med risker och sårbarheter i och med framtagandet av mallar, checklistor och metodstöd för att arbeta med risk- och sårbarhetsanalys.

Vi kan konstatera att regionfullmäktige genom policy för civil beredskap har beslutat om en plan för arbetet med risk- och sårbarhetsanalysen för tidsperioden 2023–2026. Under 2023 skulle samtliga förvaltningsspecifika risk- och sårbarhetsanalyser vara framtagna och 2024 skulle åtgärdsplaner baserat på RSA:n genomföras.

Vår bedömning är att regionstyrelsen inte tillsett att arbetet har slutförts enligt planen då två förvaltningar inte slutfört arbetet med risk- och sårbarhetsanalyser (se kap.4).

Vår bedömning är att en stärkt uppföljning är en förutsättning för att regionstyrelsen utifrån sitt övergripande ansvar för krisberedskapen i regionen ska kunna omhänderta och planera för risker på en regionövergripande nivå inom ramen för den regionövergripande risk- och sårbarhetsanalysen.

### 3.3 Övning och utbildning

I *Plan för Region Gotlands krisledning och samverkan vid samhällsstörning* framkommer att samtliga som ingår i regionens krisledningsorganisation ska ha god kunskap om och god förmåga att agera utifrån föreliggande plan, utifrån sin roll och sitt uppdrag. För att säkerställa detta ska utbildningar och övningar genomföras regelbundet med Region Gotlands krisledningsorganisation. Regiondirektören ska fastställa en utbildnings- och övningsplan för mandatperioden som omfattar både den politiska ledningen och tjänstepersonsorganisationen.

En utbildnings- och övningsplan har inte tagits fram eller fastställts i regionen. Det har i intervjuer uppgetts att ett arbete för att ta fram en plan har påbörjats. Planen beräknas vara framtagna till fjärde kvartalet år 2024.

Intervjuade anser vidare att övnings- och utbildningsutbudet inom krisberedskap för regionens verksamheter är bristfälligt. Samtidigt har det under intervjuerna poängterats

att representanter från regionen deltagit i större nationella utbildningar och övningar som arrangerats på Gotland i regi av extern aktör.

### 3.3.1 Bedömning

**Vår bedömning är att det inte finns systematiserade utbildningar och övningar för förtroendevalda och personal på en regionövergripande nivå.**

Vi bedömer att avsaknaden av en övnings- och utbildningsplan innebär att det saknas ett systematiskt utbildnings- och övningsarbete.

## 3.4 Uppföljning

Inför verksamhetsåret 2023 antog Region Gotland ett nytt socialt hållbarhetsmål, *Gotland har god beredskap och förmåga att hantera samhällsstörningar*. I årsredovisningen för 2023 gjordes bedömningen att regionen i hög grad hade uppfyllt målet. Tabellen nedan är hämtad från årsredovisningen.

Indikator	2023	2022	2021	2020
Uppdaterade risk- och sårbarhetsanalyser inom Region Gotland (antal)	6	2	2	3
Planer och rutiner för hantering av samhällsstörning inom Region Gotland (antal)	6 av 6	4 av 6	6 av 6	5 av 6
Genomförda utbildningar för att hantera samhällsstörning på ledningsnivå inom Region Gotland (antal)	4 av 6	2 av 6	3 av 6	3 av 6
Utbildning/övningar att hantera samhällsstörningar inom krisledningsnämnd har genomförts (ja/nej)	Nej	Nej	Nej	Ja

I relation till indikatorn om *uppdaterade risk- och sårbarhetsanalyser inom Region Gotland* har vi i granskningen identifierat att det endast är två av regionens förvaltningar som tagit fram analyser<sup>6</sup>.

Som vi beskrivit tidigare i rapporten så har regionfullmäktige från 2024 beslutat om prioriteringar där samordning av krisberedskap är en av dessa prioriteringar. Som beskrivits tidigare så finns beslutad prioritering i mål och budget 2022–2026 avseende krisberedskapsarbetet. Vi har tagit del av en plan för aktiviteter och insatser som omfattar aktiviteter på både regionövergripande nivå samt inom respektive förvaltning. Intervjuade menar att detta stärker förutsättningarna för uppföljning framåt men att det vid tid för granskningens genomförande inte hade gjorts någon uppföljning relaterat till prioriteringen.

Regionstyrelsen har inte i sin riskanalys och internkontrollplan för 2024 identifierat krisberedskap som ett riskområde. Vi kan dock notera att regionstyrelsen i sin riskanalys och internkontrollplan för 2023 hade ett område med flera kontrollpunkter med inriktning på krisberedskap och säkerhetsskydd.

<sup>6</sup> Iakttagelser presenteras i kapitel 4.2.1



**Region Gotland & AB Gotlandshem**  
Granskning av krisberedskap

2024-11-06

### **3.4.1 Bedömning**

**Vår bedömning är att det inte finns ett systematiskt arbete med uppföljning av krisberedskapsarbetet.**

Vår bedömning är att det är positivt att arbetet följs upp utifrån ett beredskapsmål. Vår bedömning är dock att uppföljningen inte är tillräcklig och vi kan i vår granskning inte se att uppgifterna fullt ut ger en tillräcklig bild av hur arbetet bedrivits och de brister som identifierats i granskningen.

## 4 Resultat av granskningen – Verksamhetsspecifikt krisberedskapsarbete

### 4.1 Organisation

#### 4.1.1 Reglemente för nämnder och ägardirektiv samt bolagsordning för AB Gotlandshem

Av barn- och utbildningsnämndens, gymnasie- och vuxenutbildningsnämndens, tekniska nämndens samt miljö- och byggnadsnämndens reglementen framgår det inte att nämnderna har ett ansvar för krisberedskap inom sina respektive verksamheter.

Av 2 § socialnämndens reglemente framgår att nämnden ansvarar för att de beredskapsförberedelser som behövs för verksamheten under höjd beredskap vidtas.

Av 2 § hälso- och sjukvårdsnämndens reglemente framgår att i nämndens uppdrag ingår att ansvara för fullgörandet av beredskapsförberedelser med mera för verksamheten under höjd beredskap.

Av AB Gotlandshems ägardirektiv och bolagsordning framgår det inte att bolaget har ett särskilt ansvar för krisberedskap.

#### 4.1.2 Krisledningsorganisation

##### *Barn- och utbildningsnämnden och gymnasie- och vuxenutbildningsnämnden*

Av utbildnings- och arbetslivsförvaltningen krishanteringsplan framgår att krisledningsgruppen aktiveras vid en allvarlig/extraordinär händelse som påverkar hela eller delar av förvaltningens organisation. Krisledningsorganisationen ska ha omedelbar förmåga att kunna leda och samordna.

Av förvaltningens krishanteringsplan framgår även vilka som ingår i krisledningsgruppen samt vilka roller och arbetsuppgifter de ansvarar för. Hur eskalering till koncernövergripande TiB ska gå till vid högre beredskapsnivåer framgår också av planen.

##### *Hälso- och sjukvårdsnämnden*

Hälso- och sjukvårdsförvaltningen har tagit fram en *övergripande beredskapsplan HSF<sup>7</sup>*, som beskriver ansvarsfördelning och ledning för nämndens och förvaltningens beredskap. I planen beskrivs ansvarsfördelningen mellan hälso- och sjukvårdsnämnden, hälso- och sjukvårdsdirektören, beredskapsansvarig läkare, chefer inom förvaltningen, verksamhets- och enhetschefer, privata vårdgivare och medarbetare.

I intervju beskrivs att förvaltningens krisledningsorganisation och eskaleringsstruktur tydliggjordes under covid-19 pandemin.

Av beredskapsplanen framgår vidare att det finns följande fem beredskapsnivåer: *normalläge, stabsläge, förstärkningsläge, katastrofläge* samt *höjd beredskap och*

<sup>7</sup> Version 14, antagen av hälso- och sjukvårdsdirektören 2024-06-03.

2024-11-06

*krigsfara*. Det framgår också att regionövergripande TiB ska kontaktas vid högre beredskapsnivåer.

Med anledning av att regionen har ansvaret för den katastrofmedicinska beredskapen enligt Socialstyrelsen föreskrifter om allmänna råd om katastrofmedicinsk beredskap (SOFSS 2013:22), ska det bland annat finnas en katastrofmedicinsk beredskapsplan och en särskild sjukvårdsledning som aktiveras vid särskilda händelser. Utöver *övergripande beredskapsplan HSF* har förvaltningen även en *övergripande operativ katastrofplan* för att möta detta krav.

#### *Tekniska nämnden*

Av *teknikförvaltningens krishanteringsplan*<sup>8</sup> framgår hur dess krisledning ska organiseras i relation till regionens fyra olika eskaleringsnivåer<sup>9</sup> om en händelse skulle inträffa inom förvaltningens ansvarsområde.

Förvaltningschefen är ansvarig tjänsteperson för krisorganisationen och ansvarar för krisledningsgruppen. Vid en incident som påverkar delar av eller hela organisationen är det förvaltningschefens uppgift att kontakta regionövergripande TIB och informera om situationen.

Den övergripande staben består av stabschef, funktionsstöd, kommunikations- och upplysningsfunktion samt personalfunktion med tillhörande rollbeskrivningar.

#### *Miljö- och byggnämnden*

Samhällbyggnadsförvaltningen har antagit en *krishanteringsplan*<sup>10</sup> vilken reglerar att förvaltningens ledningsgrupp är förvaltningens krisledningsgrupp vid allvarliga eller extraordinära händelser. Samtliga medlemmar i krisledningsgruppen har ett sammankallande ansvar.

När gruppen har aktiverats är dess syfte att leda och samordna förvaltningens arbete genom att ge råd och stöd till berörda, ha en gemensam lägesuppfattning, omfördela resurser, fatta beslut, samt informera både internt och externt. Hur eskalering till koncernövergripande TiB ska gå till vid högre beredskapsnivåer framgår av planen.

#### *Socialnämnden*

Socialförvaltningen har antagit en *plan vid allvarliga händelser*<sup>11</sup> som anger vilka som ingår i förvaltningens krisledningsgrupp. Det framgår av planen att förvaltningens krisledningsgrupp motsvarar förvaltningens ledningsgrupp kompletterad med säkerhetssamordnaren. Samtliga medlemmar i krisledningsgruppen har ansvar för att sammankalla gruppen.

Krisledningsgruppen ska aktiveras vid allvarliga/extraordinära händelser inom förvaltningens ansvarsområden. När gruppen har aktiverats är dess syfte att leda och samordna förvaltningens arbete genom att ge råd och stöd till berörda, ha en gemensam lägesuppfattning, omfördela resurser, fatta beslut, samt informera både

---

<sup>8</sup> Daterad till 2024-01-22

<sup>9</sup> Incident, särskild händelse, extraordinär händelse, höjd beredskap

<sup>10</sup> Upprättad 2024-06-18, fastställd av samhällsbyggnadsdirektören

<sup>11</sup> Upprättad 2024-01-11, fastställd av socialdirektör.



internt och externt. Hur eskalering till koncernövergripande TiB ska gå till vid högre beredskapsnivåer framgår av planen.

#### *AB Gotlandshem*

AB Gotlandshem har en *Krisledningsplan 2024–2027* som beskriver hur verksamheten ska organiseras och bedrivs vid en kris, extraordinär händelse eller annan oönskad händelse.

Krisledningsplanen reglerar att krisledningsgruppen har huvudansvaret vid en kris. Dess syfte är att utifrån den aktuella lägesbilden arbeta proaktivt för att minimera skadorna som kan uppstå i samband vid händelse av kris. Vilka som ska ingå samt vilka roller som ska vara med i bolagets krisledningsgrupp framgår av dokumentet *Krisledningsgrupp – kontaktuppgifter*. Rollfördelningen beslutas på krisledningsgruppens första möte. Hur eskalering till koncernövergripande TiB ska gå till vid högre beredskapsnivåer framgår också av planen.

### 4.1.3 **Bedömning**

**Vi bedömer att det av socialnämndens och hälso- och sjukvårdsnämndens reglemente framgår ett ansvar för krisberedskap.**

**Vi bedömer att det av övriga granskade nämnders reglementen samt AB Gotlandshems ägardirektiv/bolagsordning inte framgår ett ansvar för krisberedskap.**

**Vi bedömer att krisledningsorganisationen för krisledningsarbete inom nämnderna och AB Gotlandshem i allt väsentligt är ändamålsenliga.**

Av förvaltningarnas planer kan vi notera att det för samtliga finns en tydlig roll- och ansvarsfördelning för förvaltningarnas krisledningsgrupper.

**Vår bedömning är att det i allt väsentligt finns en samsyn i utformningen av den operativa krisledningsorganisationen från regionövergripande till den nämndspecifika/bolagsspecifika nivån.**

Vi bedömer att det finns tydliga roller och ansvarsförhållanden i samtliga krishanteringsplaner som i allt väsentligt är sammanhängande med den regionövergripande planen. Exempelvis finns en tydlighet om eskalering till regionövergripande TiB vid högre beredskapsnivåer. Rollerna kan dock skilja sig åt något beroende på nämndens typ av uppdrag och förvaltningens storlek, vilket vi bedömer är rimligt, men kan innebära vissa utmaningar vid kriser som behöver samordnas över förvaltningsgränserna.



## 4.2 Risk och sårbarhetsanalys

Av Plan för Region Gotlands krisledning och samverkan vid samhällsstörning framgår att respektive förvaltning ska ta fram en risk- och sårbarhetsanalys.

En generell iakttagelse i granskningen är att arbetet med risk- och sårbarhetsanalyser i olika utsträckning är slutfört. Förvaltningarnas olika mognadsgrad i arbetet innebär också i stor utsträckning att kritiska beroenden över förvaltningsgränserna inte är omhändertagna. Detta blir särskilt tydligt när samordning ska ske inom ramen för arbetet med kontinuitetsplaner där arbetet i huvudsak inte är påbörjat.

I faktakontrollen har kompletterande uppgift inkommit att enheten för beredskap och säkerhetsskydd uppmärksammat att tidigare arbete med RSA inte varit tillräckligt förankrat inom förvaltningarna. Detta har medfört att RSA inte är känd av berörda funktioner i tillräckligt hög grad. Det har därigenom kunnat beaktas i det arbete som nu har påbörjats inom ramen för regionfullmäktiges prioritering av beredskapsarbetet där samtliga förvaltningar och bolag ingår.

### 4.2.1 Risk- och sårbarhetsanalyser

#### *Barn- och utbildningsnämnden och gymnasie- och vuxenutbildningsnämnden*

Av utbildnings- och arbetslivsförvaltningens krishanteringsplan framgår det att förvaltningen ska analysera vilka risker och sårbarheter som kan inträffa i förvaltningen och hur dessa händelser påverkar verksamheterna.

Vid intervju med förvaltningen och nämndernas presidium uppgavs att RSA:n har slutförts. Det uppgavs dock att nämnderna inte hade fått ta del av analysen i sitt fullständiga format, men att information delgivits om att analysen är genomförd.

#### *Hälso- och sjukvårdsnämnden*

I intervju har det uppgivits att en risk- och sårbarhetsanalys har genomförts. Att förvaltningarna nu genomför egna analyser jämfört med tidigare arbetssätt där arbetet genomfördes på en regionövergripande nivå utan involvering av förvaltningarna uppfattas av intervjuade som positivt. Det nya arbetssättet uppfattas av intervjuade möjliggöra en mer fördjupad analys. Analysen har inte delgivits nämnden på grund av sekretesskäl, men nämnden är informerad på ett övergripande plan om att analysen är genomförd.

#### *Tekniska nämnden*

Tekniska förvaltningen har genomfört arbete med att fram en risk- och sårbarhetsanalys. Vid granskningstillfället pågår det ett vidareutvecklingsarbete med analyser där det nya metodstödet används för att identifiera vilka risker och kritiska beroenden som finns inom förvaltningens område.

Vid intervju med representanter från nämnden så uppges att de inte känner till arbetet. Vid faktakontroll framkommer att detta arbete och resultat av analysen inte har kommunicerats på det sättet och därför inte alltid kommit kännedom i något bredare perspektiv.

### *Miljö- och byggnämnden*

Miljö- och byggnämndens förvaltning, samhällsbyggnadsförvaltningen, arbetar med att analysera de samhällsviktiga verksamheterna inom ramen för RSA. Förvaltningen gör detta utifrån befintligt regionövergripande metodstöd. Dock är analysen inte färdigställd i dagsläget.

### *Socialnämnden*

Socialförvaltningen har tagit fram en risk- och sårbarhetsanalys utifrån den tilltänkta regionövergripande metodiken i vilken samhällsviktig verksamhet och kritiska beroenden identifierats. Arbetet har skett per verksamhetsområde och aggregerats till en förvaltningsövergripande risk- och sårbarhetsanalys. Nämnden är informerad om att analysen genomförts men har inte tagit del av analysen i sin helhet.

### *AB Gotlandshem*

I framtagandet av sin analys använder sig AB Gotlandshem av regionens gemensamma metodik (MSB:s metodstöd). Det har dock framförts i granskningen att då AB Gotlandshems verksamhet inte inkluderas i MSB:s lista över viktiga samhällsfunktioner<sup>12</sup> upplever bolaget att metodstödet i viss mån inte är tillämpbart.

## **4.2.2 Förutsättningar för kontinuitetsplaneringen**

Som nämnt i avsnitt 3.2.1 har regionen tagit fram gemensamma struktur, mallar och metodstöd för hur arbetet med kontinuitetsplanering. Av intervjuer uppges det dock finnas en bristande kunskap om dessa ute i verksamheterna. Enligt intervjuer är dock kontinuitetsplanering i olika former ett arbete pågående inom respektive förvaltning, i regel per verksamhetsområde. Enheten för beredskap och säkerhetskydd fungerar som ett stöd och bollplank för verksamheterna.

I intervju har det uppgetts att regiondirektören, inför inträdet i Nato, gett verksamheterna i uppdrag att se över sina kontinuitetsplaner och förebyggande åtgärder.

Av intervjuer framgår vidare att kontinuitetsplaneringsarbetet i regionen inte upplevs vara strukturerat eller sammanhållet. Systematiken och målen som framgår av mallarna upplevs inte vara etablerade i verksamheterna.

---

<sup>12</sup> Ekonomisk säkerhet, elektroniska kommunikationer och post, energiförsörjning, finansiella tjänster, försörjning av grunddata, hälsa, vård och omsorg, livsmedelsförsörjning och dricksvatten, ordning och säkerhet, räddningstjänst och skydd av civilbefolkningen, transporter, demokrati och beredskap, förskola, utbildning och forskning, bygg handel och industri.

### 4.2.3 Genomförandet av kontinuitetsplanering

Följande iakttagelser baseras på intervjuuppgifter inom ramen för denna granskning samt underlag som inhämtats inom ramen för granskning av kontinuitetsplanering för it-avbrott.

För aktuella förvaltningar som har genomfört kontinuitetsplanering i någon form har detta kunnat bekräftas genom skriftliga underlag. Underlagen styrker både ett generellt kontinuitetsarbete i aktuella förvaltningar och underlag för risken för it-avbrott särskilt.

#### *Barn- och utbildningsnämnden och gymnasie- och vuxenutbildningsnämnden*

Av utbildnings- och arbetslivsförvaltningens beredskapsplan framgår det att risk- och sårbarhetsanalysen ska resultera i en plan för hur förvaltningen ska hantera riskerna och sårbarheterna.

Under intervju med tjänstepersoner i förvaltningen framfördes att kontinuitetsplaneringen är bristfällig. Det finns enligt vad som uppgavs vid intervjun ingen dokumenterad kontinuitetsplan, utan det som genomförts är mer generella diskussioner inom förvaltningsledningen.

#### *Hälso- och sjukvårdsnämnden*

Hälso- och sjukvårdsnämndens förvaltning har arbetat fram kontinuitetsplaner för olika scenarier och verksamheter. Arbetet är inte fullt ut i mål för alla verksamheter och scenarion, men i stora delar beskrivs att arbetet kommit långt utifrån identifierade verksamheter som är samhällskritiska och aldrig får avstanna. För dessa har kontinuitetsplaner och tillhörande reservrutiner etablerats.

#### *Tekniska nämnden*

Då kontinuitetsplaneringen ska ta avstamp i risk- och sårbarhetsanalys som ännu inte är färdigställd, har tekniska förvaltningen fortfarande inte framtagit kontinuitetsplaner.

#### *Miljö- och byggnämnden*

Nämndens förvaltning arbetar på ett utkast för till kontinuitetsplan. Den är vid granskningstillfället ännu inte färdigställd eller beslutad.

#### *Socialnämnden*

Socialförvaltningen har tagit fram kontinuitetsplaner baserade på risk- och sårbarhetsanalysen. Arbetet beskrivs ha bedrivits under flertalet år, inte minst till följd av pandemin, vilket påskyndat arbetet i jämförelse med andra verksamheter och förvaltningar. Kontinuitetsplaner finns idag i förvaltningen både per verksamhetsområde och per risk.

#### *AB Gotlandshem*

Då AB Gotlandshem inte har verksamhet som är identifierad som samhällsviktig finns inget formellt krav om kontinuitetsplanering. I intervju i samtidigt pågående granskning av kontinuitetsplanering för it-avbrott beskrivs dock att bolaget trots detta planerar att ta fram en kontinuitetsplan för att stärka sin totala förmåga att upprätthålla verksamheten. Intervjuade beskriver att de redan nu har vissa rutiner på plats i syfte att upprätthålla kontinuiteten men att en övergripande plan saknas i dagsläget.

#### 4.2.4 Bedömning

**Vår bedömning är att barn- och utbildningsnämnden, gymnasie- och vuxenutbildningsnämnden, hälso- och sjukvårdsnämnden och socialnämnden har analyserat de samhällsviktiga verksamheterna och kritiska beroenden inom ramen för arbetet med risk- och sårbarhetsanalys.**

**Vår bedömning är tekniska nämnden och miljö- och byggnämnden delvis har analyserat de samhällsviktiga verksamheterna och kritiska beroenden inom ramen för arbetet med risk- och sårbarhetsanalys.**

Vi bedömer följaktligen att samtliga nämnder inte slutfört arbetet som kravställs i policy för civil beredskap som anger att nämnderna ska framta risk- och sårbarhetsanalyser under 2023. Vår bedömning är att det är väsentligt att nämnderna slutför pågående arbete.

**Vår bedömning är att det finns en kontinuitetsplanering med en tydlig koppling till genomförd risk- och sårbarhetsanalys i hälso- och sjukvårdsnämndens och socialnämndens verksamheter.**

**Vår bedömning är att det inte finns en kontinuitetsplanering med en tydlig koppling till genomförd risk- och sårbarhetsanalys i övriga nämnders verksamheter.**

Enligt policy för civil beredskap ska åtgärdsplaner baserat på RSA framtas under 2024. Vi bedömer att det finns en tydlig risk förknippat med att en övervägande andel av nämnderna inte slutfört arbetet som kravställs i policy. Vi bedömer att det är väsentligt att detta arbete genomförs enhetligt och på en tillräcklig nivå i syfte att säkerställa att kritiska beroenden kan samordnas över förvaltningsgränserna.

**Vi bedömer att AB Gotlandshem inte har något formellt krav om kontinuitetsplanering då de inte bedriver samhällsviktig verksamhet.**

I nuläget saknas en kontinuitetsplan men vi ser positivt på att bolaget trots att inget krav finns planerar för att ta fram planering. Vi konstaterar att vissa rutiner finns på plats som kan utgöra stöd för att upprätthålla verksamheten vid kriser eller händelser.

#### 4.3 Utbildning och övning

Av krishanteringsplanerna för utbildnings- och arbetslivsförvaltningen, hälso- och sjukvårdsförvaltningen, tekniska förvaltningen och AB Gotlandshem framgår att de ska genomföra utbildningar och övningar. Av samhällsbyggnadsförvaltningens och socialförvaltningens krishanteringsplaner framgår det inte något om utbildningar.

##### *Barn- och utbildningsnämnden och gymnasie- och vuxenutbildningsnämnden*

Av krishanteringsplanen framgår att utbildningar och övningar i krisberedskap ska genomföras.

I intervju lyftes att utbildningar och övningar genomförts, dock inte med någon större regelbundenhet. Vidare uppgavs i intervju att inga utbildningar riktade till nämndens ledamöter har tillhandahållits.

### Hälso- och sjukvårdsnämnden

Hälso- och sjukvårdsförvaltningen tar årligen fram en övnings- och utbildningsplan med syfte att säkerställa att samtliga medarbetare har grundläggande kunskap om katastrofmedicin.

I intervju har det uppgivits att förvaltningen även deltagit i utbildningar i samverkan med andra, till exempel Polismyndigheten.

Det lyftes även under intervju att ledamöter i nämnden deltagit i ett fåtal antal utbildningar. Vidare har nämnden vid ett tillfälle fördjupat sin kunskap inom krisberedskap i anslutning till nämndens sammanträde<sup>13</sup>.

### Tekniska nämnden

I intervju har det uppgetts att nämnden inte haft utbildningar inom krisberedskap. Enligt uppgift har nämnden efterfrågat utbildningar inom krisberedskap från centralt håll i regionen men inte fått det.

### Miljö- och byggnämnden

Miljö- och byggnämnden har inte fått någon utbildning inom krisberedskap. I intervju har framkommit att det i dagsläget heller inte finns några planer på framtida utbildningar.

### Socialnämnden

Socialnämnden och dess förvaltning har genomfört sporadiska utbildningar inom krisberedskap. I intervju uppges det inte ha genomförts några löpande utbildningar eller övningar enligt någon systematik.

Det har även uppgivits att vissa externa utbildningar har varit aktuella för medarbetare. Exempelvis har socialförvaltningens kommunikatör har genomgått utbildningar hos Länsstyrelsen inom kriskommunikation.

### AB Gotlandshem

I AB Gotlandshems *processbeskrivning Kris och Beredskap, extraordinär händelse* framgår det att bolagets krisledningsorganisation kontinuerligt ska genomföra övningar och utbildningar. Det är processägarna som ansvarar för att initiera övningar och utbildningar.

Övrig personal inom bolaget deltar enligt intervjuuppgift med jämna mellanrum i kris- och beredskapsövningar. Vidare har personalen även genomgått praktiska och teoretiska utbildningar inom brandskydd, HLR<sup>14</sup>, och utrymningsövningar.

I bolagets *processbeskrivning Kris och Beredskap, extraordinär händelse* framgår det inte med vilken frekvens krisledningen eller övrig personal ska utbildas. Det framkommer enbart att de med jämna mellanrum ska utbildas, vilket uppges ha genomförts.

---

<sup>13</sup> Sammanträdet 2023-11-27

<sup>14</sup> Hjärt- och lungräddning

### 4.3.1 Bedömning

**Vår bedömning är att det i allt väsentligt finns systematiserade utbildningar och övningar för förtroendevalda och personal vid hälso- och sjukvårdsnämnden.**

**Vår bedömning är att det inte finns någon systematiserad utbildningar och övningar för förtroendevalda och personal på nämnds- och bolagsspecifik nivå för övriga nämnder eller bolag.**

Granskningen har visat att hälso- och sjukvårdsnämndens förvaltning har en årlig utbildningsplan för att säkerställa att personalen har en kunskap inom katastrofmedicin.

Inga av de övrigt granskade nämnderna eller förvaltningarna har någon antagen utbildning/övningsplan för att säkerställa kunskapsnivån. Det har framkommit att det genomförts enstaka utbildnings- och övningsinsatser på förvaltningsnivå men att de inte har genomförts systematiskt kopplat till en utbildnings- och övningsplan.

Vi bedömer att detta innebär att övnings- och utbildningsarbetet i regionen är eftersatt då regionstyrelsen inte heller tillhandahåller utbildningar som omfattar personal och förtroendevalda i nämnder och bolag.

### 4.4 Uppföljning

I intervjuer med nämndernas ordförande alternativt hela presidiet har det framkommit att Region Gotlands nämnder och bolagsstyrelser inte har genomfört en strukturerad uppföljning av krisberedskapsarbetet. Det förekommer däremot att inträffade händelser och incidenter på olika sätt följs upp och rapporteras, se beskrivning nedan.

I granskade nämnder och bolags internkontrollplaner för 2024 ingår inte krisberedskap som ett kontrollområde.

#### *Barn- och utbildningsnämnden och gymnasie- och vuxenutbildningsnämnden*

Den gemensamma förvaltningen håller i generella föredragningar av krisberedskapsarbetet för nämnderna. Uppföljningen uppges dock vara begränsad, sakna en struktur och inte heller dokumenteras.

Av förvaltningens krishanteringsplan framkommer inte någon information om hur återrapportering av händelser ska ske.

#### *Hälso- och sjukvårdsnämnden*

Hos verksamheterna sker uppföljning löpande i samband med avvikelserapportering. I intervju lyfts att om en stor olycka inträffar så ska beredskapsfunktionerna aktiveras, vilket resulterar i att allt loggas och protokollförs. I förvaltningens krisberedskapsplan framkommer det även att olyckan ska följas upp efter att den är upplöst. Detta regleras i den *övergripande operativa katastrofplanen*, där det framgår att systematisk uppföljning och utvärdering ska genomföras. Det är förvaltningens beredskapsenhet som genomför uppföljningen och bedömer om och hur detta ska rapporteras till nämnden.

Det finns ingen systematisk uppföljning av krisberedskapsarbetet till nämnden utöver avvikelserapporteringen.

2024-11-06

### *Tekniska nämnden*

Av teknikförvaltningens krishanteringsplan framgår att det efter varje avslutad händelse som staben varit inblandad i ska ske en skriftlig utvärdering av händelsen. Det framgår dock inte till vem uppföljningen ska lämnas till och vi har i granskningen genom protokollgranskning inte kunnat utläsa att utvärderingar har redogjorts för nämnden.

Det finns inte heller någon annan systematisk uppföljning av krisberedskapsarbetet som rapporteras till nämnden.

### *Miljö- och byggnämnden*

Av förvaltningens krishanteringsplan framgår det inte hur uppföljning av en kris ska ske, det som framkommer är enbart att det ska ske i ett tidigt skede. I intervju har det uttryckts att nämndens presidium får informell information från förvaltningsdirektören. Återrapporteringen dokumenteras inte utan delges presidiet muntligen.

Det finns inte heller någon annan systematisk uppföljning av krisberedskapsarbetet som rapporteras till nämnden.

### *Socialnämnden*

Av socialförvaltningens *plan vid allvarliga händelser* framgår det inte hur eller när uppföljning ska genomföras varken ur ett systematiskt eller händelseperspektiv, det framkommer inte heller vem som ska ansvara för uppföljningen.

I intervju har det framhållits att uppföljning sker löpande inom nämnden och verksamheten, och särskilt om en kris inträffar i verksamheten. Av nämndens protokoll för perioden 2023-01-10 – 2024-06-13 framkommer det att nämnden haft en informationsträff där krisberedskap varit på agendan.

### *AB Gotlandshem*

Av AB Gotlandshem *krisledningsplan 2024–2027* och *Processbeskrivning Kris och beredskap, extraordinär händelse* framgår det att bolaget direkt efter en incident ska utvärdera och följa upp den.

Ansvar för att säkerställa att uppföljningen sker ligger på bolagets krisledningsgrupp samt på processägaren. Uppföljning av händelser sker till styrelsen enligt intervjuer, men inte utifrån någon annan systematik än i samband med händelser.

## **4.4.1 Bedömning**

**Vår bedömning är att det inte finns ett systematiskt arbete med uppföljning och/eller internkontroll av krisberedskapsarbetet i berörda nämnder och bolagsstyrelse.**

I granskningen har det framkommit att nämnderna inte har något systematiskt arbete för uppföljning av krisberedskapsarbetet, exempelvis genom internkontrollplan.

Det har i granskningen framkommit att det sker en viss återrapportering till nämnder och bolagsstyrelse, men på förekommen anledning, exempelvis i samband med händelse.

Vår bedömning är att det är väsentligt att nämnderna och bolagsstyrelsen säkerställer att de får tillräckligt med information om förvaltningarnas krisberedskapsarbete på ett



**Region Gotland & AB Gotlandshem**  
Granskning av krisberedskap

2024-11-06

systematiskt sätt för att kunna ta beslut om åtgärder vid behov. Vi bedömer inte att nuvarande uppföljning är tillräcklig för att säkerställa att nämnderna och bolagsstyrelsen är tillräckligt informerade.



## 5 Samlad bedömning och rekommendationer

Granskningen har syftat till att bedöma om regionstyrelsen bedriver ett ändamålsenligt övergripande/sammanhållande krisberedskapsarbete. I granskningen ingår även att bedöma varje nämnds/bolags krisberedskap för den samhällsviktiga verksamheten.

**Vår samlade bedömning utifrån granskningens syfte är att regionstyrelsen delvis bedriver ett ändamålsenligt övergripande och sammanhållet krisberedskapsarbete.**

**Vår samlade bedömning är vidare att hälso- och sjukvårdsnämnden, socialnämnden och AB Gotlandshem delvis bedriver ett ändamålsenligt krisberedskapsarbete.**

**Vår samlade bedömning är att barn- och utbildningsnämnden, gymnasie- och vuxenutbildningsnämnden, miljö- och byggnämnden samt tekniska nämnden inte bedriver ett ändamålsenligt krisberedskapsarbete.**

Nedan följer våra rekommendationer per revisionsobjekt:

Utifrån resultatet av vår granskning rekommenderar vi **regionstyrelsen** att:

- Föreslå för regionfullmäktige att revidera barn- och utbildningsnämndens, gymnasie- och vuxenutbildningsnämndens, tekniska nämnden samt miljö- och bygglovsnämndens i syfte att säkerställa att nämndernas ansvar för krisberedskap framgår av reglementen
- Föreslå för fullmäktige att revidera AB Gotlandshems ägardirektiv i syfte att säkerställa att bolagets ansvar för krisberedskap framgår
- Anta en regionövergripande utbildnings- och övningsplan
- Säkerställ att risk- och sårbarhetsanalyser framtas i nämnder och bolag i enlighet med vad som anges *policy för civil beredskap*
- Säkerställa att kontinuitetsarbetet genomförs i nämnder och bolag i enlighet med vad som anges *policy för civil beredskap*
- Säkerställa en tillräcklig uppföljning och åiterrapportering av krisberedskapsarbetet

Utifrån resultatet av vår granskning rekommenderar vi **barn- och utbildningsnämnden** att:

- Säkerställa att kontinuitetsplanering genomförs
- Säkerställa att förtroendevalda och personal utbildas inom krisberedskap
- Säkerställa en tillräcklig uppföljning och åiterrapportering av krisberedskapsarbetet

2024-11-06

Utifrån resultatet av vår granskning rekommenderar vi **gymnasie- och vuxenutbildningsnämnden** att:

- Säkerställa att kontinuitetsplanering genomförs
- Säkerställa att förtroendevalda och personal utbildas inom krisberedskap
- Säkerställa en tillräcklig uppföljning och återrapportering av krisberedskapsarbetet

Utifrån resultatet av vår granskning rekommenderar vi **tekniska nämnden** att:

- Säkerställa att risk- och sårbarhetsanalysen slutförs
- Säkerställa att kontinuitetsplanering genomförs
- Säkerställa att förtroendevalda och personal utbildas inom krisberedskap
- Säkerställa en tillräcklig uppföljning och återrapportering av krisberedskapsarbetet

Utifrån resultatet av vår granskning rekommenderar vi **socialnämnden** att:

- Säkerställa att förtroendevalda och personal utbildas inom krisberedskap
- Säkerställa en tillräcklig uppföljning och återrapportering av krisberedskapsarbetet

Utifrån resultatet av vår granskning rekommenderar vi **miljö- och byggnämnden** att:

- Säkerställa att risk- och sårbarhetsanalysen slutförs
- Säkerställa att kontinuitetsplanering genomförs
- Säkerställa att förtroendevalda och personal utbildas inom krisberedskap
- Säkerställa en tillräcklig uppföljning och återrapportering av krisberedskapsarbetet

Utifrån resultatet av vår granskning rekommenderar vi **hälso- och sjukvårdsnämnden** att:

- Säkerställa att förtroendevalda och personal utbildas inom krisberedskap
- Säkerställa en tillräcklig uppföljning och återrapportering av krisberedskapsarbetet



**Region Gotland & AB Gotlandshem**  
Granskning av krisberedskap

2024-11-06

Utifrån resultatet av vår granskning rekommenderar vi **AB Gotlandshem** att:

- Säkerställa att förtroendevalda och personal utbildas inom krisberedskap
- Säkerställa en tillräcklig uppföljning och återrapporering av krisberedskapsarbetet

Datum som ovan

KPMG AB

Veronica Hedlund Lundgren  
*Certifierad kommunal yrkesrevisor*

Maria Schultz  
*Verksamhetsrevisor*

Ludvig Sjöblom  
*Verksamhetsrevisor*

Detta dokument har upprättats enbart för i dokumentet angiven uppdragsgivare och är baserat på det särskilda uppdrag som är avtalat mellan KPMG AB och uppdragsgivaren. KPMG AB tar inte ansvar för om andra än uppdragsgivaren använder dokumentet och informationen i dokumentet. Informationen i dokumentet kan bara garanteras vara aktuell vid tidpunkten för publicerandet av detta dokument. Huruvida detta dokument ska anses vara allmän handling hos mottagaren regleras i offentlighets- och sekretesslagen samt i tryckfrihetsförordningen