

Verksamhetsplan 2025-2029

Samhällsbyggnadsförvaltningen

Fastställd av miljö- och byggnämnden

Framtagen av samhällsbyggnadsförvaltningen

Datum 2024-11-20

Gäller 2025-2029

Ärendenr MBN 2024/1295

Version [1.0]

Verksamhetsplan 2025-2029

Innehåll

1 Verksamhetsplanens syfte och funktion.....	2
2 Verksamhetsbeskrivning	2
2.1 Samhällsbyggnadsförvaltningen	2
2.2 Miljö- och byggnämndens uppdrag	3
2.3 Miljö- och byggnämndens nuläge	3
2.4 Processer.....	5
3 Prioriteringar, uppdrag och mål	8
3.1 Regionfullmäktiges prioriteringar	8
3.2 Uppdrag	14
3.3 Nämndens mål	14
4 Brottsförebyggande arbete	16
5 Omvärldens påverkan på nämndens uppdrag	18
6 Omhändertagande av OECD:s rekommendationer	20
7 Styrkor, svagheter, möjligheter och hot.....	22
7.1 Styrkor	23
7.2 Svagheter/utmaningar	24
7.3 Möjligheter	25
7.4 Hot/risker	26
8 Övriga utvecklingsområden.....	26
9 Uppföljning och rapportering	28
9.1 Löpande rapportering	28
9.2 Rapportering i delårsrapporter och verksamhetsberättelse.....	28

1 Verksamhetsplanens syfte och funktion

Förvaltningens verksamhetsplan tas fram utifrån Region Gotlands mål och budget som bland annat innehåller regionfullmäktiges prioriteringar, regionfullmäktiges mål, ekonomiska förutsättningar samt nämndspecifika uppdrag. Syftet med verksamhetsplanen är att synliggöra den styrning som sker från regionfullmäktige och nämnder till förvaltning så att den blir känd och verkställd av förvaltningens verksamheter. Förvaltningens verksamhetsplan ger ledning och stöd i verksamheternas planering. Planen har ett femårsperspektiv och revideras årligen. Verksamhetsplanen fastställs av nämnd.

Övriga underlag som ligger till grund för verksamhetsplanen är förvaltningens nulägeskarta samt Region Gotlands omvärldsanlys och gemensamma planeringsförutsättningar.

2 Verksamhetsbeskrivning

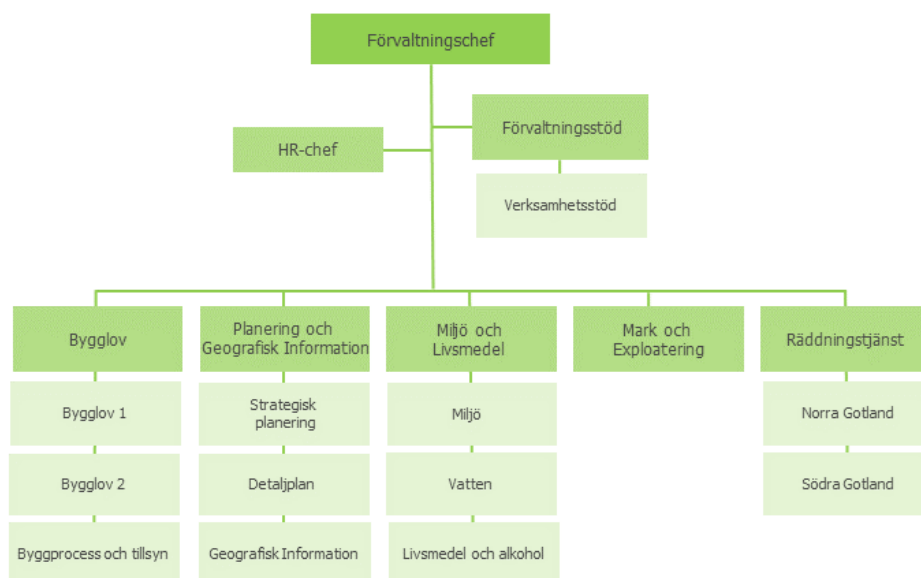
2.1 Samhällsbyggnadsförvaltningen

Samhällsbyggnadsförvaltningen bidrar till god livsmiljö på Gotland. Genom att hantera frågor om mark- och exploatering, geografisk information, översikts- och detaljplaner, bygglov, miljö- och hälsoskydd, livsmedelsinspektion, alkoholtillstånd och räddningstjänst på ett rättssäkert och förtroendeingivande sätt skapar förvaltningen förutsättningar för en långsiktigt hållbar samhällsutveckling på Gotland. Tillsammans med regionstyrelseförvaltningen och teknikförvaltningen arbetar förvaltningen med att skapa en effektiv, kvalitetssäkrad och hållbar samhällsbyggnadsprocess som möter boendes, besökares och verksamheters behov idag och i framtiden.

Samhällsbyggnadsförvaltningen leds av en förvaltningschef som med sina medarbetare utför de uppgifter som enligt reglemente åvilar miljö- och byggnämnden.

Förvaltningschefen ska även leda förvaltningens uppdrag att åt tekniska nämnden och regionstyrelsen utföra uppdragsstyrd och uppdragsfinansierad verksamhet inom området samhällsbyggande.

Förvaltningen svarar inför regionstyrelsen för uppgifter gällande räddningstjänst, markanvisningar och exploatering och för tekniska nämnden gällande fastighetsrättsliga frågor.



2.2 Miljö- och byggnämndens uppdrag

Miljö- och byggnämnden fullgör Region Gotlands uppgifter inom plan- och bygglagen, PBL. Nämnden fullgör också de övriga uppgifter som enligt andra lagar ska fullgöras av den kommunala nämnden inom plan- och byggnadsväsendet samt vissa uppgifter som åvilar Region Gotland enligt annan lagstiftning.

Nämnden fullgör även de uppgifter som enligt lag, som livsmedelslagen, ska fullgöras av den kommunala nämnden inom miljö- och hälsoskyddsområdet och enligt miljöbalken, MB.

Vidare ska miljö- och byggnämndens verksamheter tillhandahålla tjänster avseende handläggning av tillstånds- och tillsynsärenden enligt alkohollagen, tobakslagen, lagen om elektroniska cigaretter och påfyllnadsbehållare samt lagen om handel med vissa receptfria läkemedel.

Miljö- och byggnämndens verksamhet ska verka för en lämplig användning av mark och vatten och för ett ändamålsenligt samhällsbyggande, samt verka för en långsiktigt god hushållning med naturresurser och därigenom värna den gotländska natur- och kulturmiljön.

Nämnden ska även förebygga och undanröja olägenheter som kan påverka människors och djurs fysiska och psykiska hälsa samt minimera effekterna på miljön av sådana verksamheter som kan medföra olika störningar. Vid planering och utveckling av samhället ska stor hänsyn tas till konsekvenserna för miljön på lång sikt. Ett ekologiskt synsätt skall eftersträvas.

För mer detaljerad översikt över miljö- och byggnämndens uppdrag och ansvar hänvisas till reglemente för miljö- och byggnämnden.

2.3 Miljö- och byggnämndens nuläge

Ny organisation

Samhällsbyggnadsförvaltningen har från och med januari 2024 en ny organisation. Omorganisationen är ett resultat av en utredning av förvaltningens organisation och analys av det långsiktiga behov som genomfördes 2023. Syftet med den nya organisationen är att utveckla förvaltningen och dess processer för att säkerställa ett nära ledarskap, god arbetsmiljö och god kvalitet i uppdragen. Allteftersom den nya organisationen med nya strukturer och arbetssätt implementeras förväntas det att den kommer att ge effekt. Initialt är implementeringen av den nya organisationen ett krävande arbete, men på sikt kommer den nya organisationen stärka förvaltningen i utförandet av sina uppdrag.

Verksamhet

Samhällsbyggnadsförvaltningen fortsätter att utveckla, effektivisera och kvalitetssäkra stödprocesser, samhällsbyggnadsprocessen och rutiner i syfte att skapa värde för kunder och intressenter, uppfylla sitt uppdrag och nå nämndens mål. Förvaltningen har stort fokus på samverkan och dialog, såväl internt med förtroendevalda och inom organisationen som externt med olika aktörer inom offentlig verksamhet och näringsliv.

Inströmningen av bygglovsansökningar och planansökningar samt beställning av nybyggnadskartor och utstakning är fortfarande låg och beror sannolikt på ett osäkert omvärldsläge och rådande lågkonjunktur. Detta påverkar verksamheternas intäkter negativt, men medför även minskade ärendeköer samt skapar utrymme för utveckling,

kvalitetsarbete och effektivisering av processer med mera som det inte har funnits möjlighet att arbeta med tidigare. När konjunkturen vänder förväntas inströmningen av ärenden öka igen.

Ett nytt ärendehanteringssystem för avdelning bygglov och avdelning miljö och livsmedel har upphandlats och arbetet med att införa systemet startades upp under augusti. Systemet kommer att implementeras i verksamheterna under 2025. Det nya systemet förväntas att underlätta för såväl hantering av ärenden som uppföljning och samverkan mellan förvaltningens verksamheter. Bakgrunden till införandet av ett nytt ärendehanteringssystem är att bygglov har under en längre tid haft ett föråldrat system som inte är anpassat till hantering av bygglovsärenden samt att integrationsmotorn mellan ekonomisystemet och detta system kommer att upphöra.

Regionstyrelsen tog den 31 januari 2024 beslut om att Översiktsplan 2040 ska ut på granskning. Planen gick ut på granskning den 13 mars och granskningsperioden varade fram till den 22 maj 2024. Under granskningsperioden inkom cirka 200 yttranden. Förväntningen är att översiktsplanen ska antas i början av 2025 och arbetet har därför hög prioritet. När planen har färdigställts kan det förväntas att medarbetarna får mer tid att lägga på arbetsuppgifter som genererar intäkter.

Personal

Arbetet har fortsatt med att implementera den nya organisationen där syftet är att ge bättre förutsättningar till ett nära ledarskap för en god arbetsmiljö, förbättrade processer och goda resultat. Samtliga chefsrekryteringar till den nya organisationen har genomförts och flera av dessa tjänster har blivit tillsatta med interna medarbetare i konkurrens med marknaden. Detta leder till goda karriärmöjligheter för förvaltningens och Region Gotlands medarbetare i syfte att behålla och utveckla personal, men har också lett till att flera vakanta tjänster uppstått.

Sjukfrånvaron för förvaltningen under 2024 är i stort sett oförändrad jämfört med 2023, såväl för kvinnor som för män. Förvaltningen har under flera år haft ett lägre sjuktal i jämförelse med Region Gotland som helhet.

Förvaltningens samverkan mellan arbetsgivare, fackliga företrädare och skyddsombud fungerar väl och under början av året har förvaltningens representanter från samverkan tillsammans berättat om och inspirerat andra samverkansgrupper på central nivå inom Region Gotland.

Ekonomi

Det ekonomiska läget och särskilt låga intäkter är samhällsbyggnadsförvaltningens största utmaning. Förvaltningen har ett underskott jämfört med budget. Intäkterna har varit under budgeterad nivå vilket påverkar resultatet negativt. Kostnaderna är också under budgeterad nivå vilket påverkar resultatet positivt. Lägre kostnader beror framför allt på lägre personalkostnader.

Underskotten finns på avdelning bygglov, planering och geografisk information samt miljö och livsmedel och beror på lägre intäkter än vad som budgeterats. Även tidigare år har förvaltningens intäkter varit låga, delvis på grund av att medarbetare arbetat i projekt där fakturering för arbetad tid inte varit möjlig. Reducerade bygglovsavgifter fortsätter dock att sjunka vilket är positivt.

En genomlysning av miljö- och byggnämndens taxor har genomförts och visade att kostnaderna inte täcktes av intäkterna i enlighet med självkostnadsprincipen.

Regionfullmäktige tog i juni beslut om att godkänna höjning av taxor för bygglov, geografisk information, miljö- och hälsoskydd samt livsmedelskontroll. De nya taxorna gäller från 1 juli 2024 och förväntas ge full årseffekt från 2025. Den nya plantaxan som antogs av regionfullmäktige i oktober 2023 har en längre fördröjning i ekonomisk effekt då det finns avtal som är bindande med den gamla plantaxan.

Arbetet med att söka externa medel har intensifierats. I augusti 2024 upprättades Bidragsbyrån, en särskild grupp med tjänstepersoner från regionstyrelseförvaltningen, samhällsbyggnadsförvaltningen och teknikförvaltningen som samordnar ansökningar av externa projektmedel.

Förvaltningen gör det yttersta för att förbättra resultatet men har inte en ekonomi i balans 2024.

2.4 Processer

För att uppfylla miljö- och byggnämndens uppdrag arbetar samhällsbyggnadsförvaltningen i följande processer:

Samhällsbyggnadsprocessen

Samhällsbyggnad innefattar planering, gestaltning, byggande och förvaltning av bebyggelse, infrastruktur, anläggningar, kultur- och naturmiljöer. Utveckling och utformning av den gestaltade livsmiljön ska ske utifrån såväl visioner som värdegrundsarbete, medborgardialog och utvecklingsplanering. Detta för att uppnå ökad ekologisk, ekonomisk och social hållbarhet. Såväl offentliga som privata aktörer bidrar i samhällsbyggnadsprocessen.

Region Gotlands del i samhällsbyggnadsprocessen består i att planera, etablera, driva, utveckla, skydda och informera. Samhällsbyggnadsförvaltningens verksamheter ingår i samhällsbyggnadsprocessen tillsammans med regionstyrelseförvaltningens och teknikförvaltningens verksamheter.

Översiktsplaneprocessen utmynnar i att en översiktsplan tas fram som beskriver hur Gotland ska utvecklas på lång sikt. Översiktsplanen är inte bindande men syftet är att den ska ge vägledning om hur kommunen ska utvecklas.

Översiktsplanen speglar den politiska majoritetens uppfattning och beslutas av regionfullmäktige. Planen skapas tillsammans med medborgare och andra aktörer genom samråd och granskning.

Region Gotlands mark- och exploateringsverksamhet ansvarar för att förvalta och utveckla Region Gotlands obebyggda markreserv.

Avsikten med en exploatering är att förädla marken för olika ändamål så som bostäder, affärer, kontor eller industrier. Exploateringsprocessen består av stegen planera, genomföra och förvalta. I planeringsfasen tas en förstudie fram som belyser de tekniska förutsättningarna och planförutsättningarna för området tillsammans med ekonomi, genomförande och tidsplan. Beslutar regionstyrelsen utifrån förstudien att genomföra ett exploateringsprojekt lyfts det in i exploateringsplan och budget. Därefter går projektet in i



De olika nivåerna från översiktsplan till förvaltning.
Källa: SKR

en genomförandefas. Ett exploateringsprojekt är ett sammanhängande projekt med kommunal ekonomi, en planprocess och utbyggnad som avser allmänna anläggningar samt i regel ett genomförandeavtal med extern part. I den sista fasen i exploateringsprocessen lämnas allmänna anläggningar över till drift och underhållsorganisationen i teknikförvaltningen. Exploateringsverksamheten styrs av exploateringsplan och budget som beslutas av regionfullmäktige.

Detaljplanprocessen syftar till att mark- och vattenområden används till det ändamål området är mest lämpat för. Detaljplanen talar om vad man får och inte får göra för byggåtgärder inom planområdet. Detaljplanläggning sker i en öppen demokratisk process som säkerställer att berörda myndigheter, organisationer och privatpersoner erbjuds möjlighet att lämna synpunkter. Detaljplanen gäller tills dess att den upphävs eller en ny detaljplan antas för samma område.

Bygglov krävs oftast för nybyggnad, tillbyggnad och vissa ändringar av byggnaders yttre utseende, samt för vissa andra anläggningar. Vid ansökan om bygglov prövar miljö- och byggnämnden att det ansökan avser tillåts inom eventuell detaljplan eller områdesbestämmelser samt om byggnadens ändamålsenlighet, utformning och tillgänglighet. Om åtgärden i bygglovsansökan ligger utanför detaljplan eller områdesbestämmelser, prövar miljö- och byggnämnden om platsen är lämplig för

byggandet. I vissa fall ska intressenter som berörs av ansökan underrättas och ges tillfälle att ge synpunkter.

Samhällsbyggnadsförvaltningen ansvarar för olika delar inom geografisk information genom hela samhällsbyggnadsprocessen. Framtagande av grundkarta och fastighetsförteckning tas fram för att säkerställa att kartmaterialet och ingående fastigheter är fastighetsrättsligt utredda. I bygglovsprocessen ansvarar samhällsbyggnadsförvaltningen även för framställning av nybyggnadskarta, utstakning och lägeskontroll.

Förvaltningen tar fram förslag till belägenhetsadresser. Adresser fyller en viktig funktion i samhället och enligt lag måste alla bostäder och verksamhetslokaler ha unika belägenhetsadresser. Förvaltningen bereder också lämpliga namn enligt god ortnamnsred och Region Gotlands riktlinjer för Namnsättning på Gotland.

Samhällsbyggnadsförvaltningen har genom världsarvssamordnaren ansvar att samordna och utveckla arbetet med världsarvet Hansestaden Visby enligt UNESCO:s krav. Arbetet sker genom dialoger mellan världsarvets förvaltare och intressenter, både internt inom Region Gotland och externt tillsammans med partnerorganisationer, näringsliv och civilsamhälle.

Förebyggande rådgivning

Samhällsbyggnadsförvaltningen finns tillgänglig för rådgivning på ett flertal olika sätt och vill särskilt lägga fokus på rådgivning i tidiga skeden. Det går att kontakta förvaltningens medarbetare direkt via telefon eller mail och för den som önskar finns även möjlighet att få personlig rådgivning i Region Gotlands lokaler på Visborg i Visby. Detta gäller för mark- och exploatering, bygglovsverksamheten, livsmedel och för arbetet inom miljö och hälsoskydd.

En stor del av det rådgivande arbetet sker vid tillsynsbesök. Medarbetare från samhällsbyggnadsförvaltningen besöker varje dag flera verksamheter via kravet på tillsyn från myndigheten. I dessa möten sker en stor del av det rådgivande arbetet i dialog med verksamhetsutövaren.

Tillstånd

Tillståndsgivning inom samhällsbyggnadsförvaltningen syftar till att säkerställa att verksamhetsutövare bedriver sin verksamhet i enlighet med gällande lagstiftning. I vissa fall behövs endast en anmälan. En ansökan om tillstånd leder till ett beslut, medan en anmälan resulterar i en bekräftelse.

Samhällsbyggnadsförvaltningens verksamheter handlägger tillståndsansökningar och anmälningar inom följande lagstiftningar: miljöbalken, plan- och bygglagen, livsmedelslagen, alkohollagen, tobakslagen, lagen om elektroniska cigaretter och påfyllnadsbehållare, lagen om tobaksfria nikotinprodukter och lagen om handel med vissa receptfria läkemedel.

Tillsyn

Tillsyn genomförs för att kontrollera efterlevnaden av gällande lagstiftning. Samhällsbyggnadsförvaltningens verksamheter genomför tillsyn enligt miljöbalken, plan- och bygglagen, livsmedelslagen, alkohollagen, tobakslagen, lagen om elektroniska cigaretter och påfyllnadsbehållare, lagen om tobaksfria nikotinprodukter och lagen om handel med vissa receptfria läkemedel.

Tillsyn kan ske på initiativ från myndigheten, till följd av till exempel en anmälan i ett ärende eller på grund av ett klagomål. Både oanmälda och förannmälda kontroller förekommer. Kontrollerna är både riskbaserade och behovsanpassade. Inom vissa lagstiftningar finns krav på att ha en behovsutredning och plan för tillsynen. I tillsynsplanen visas sedan hur resursen planeras att användas och vilka branscher som kommer få tillsyn det aktuella året. Tillsynsbehovet baseras ofta på vilken risk verksamheten bedöms ha.

Inom förvaltningen bedrivs tillsyn på flera olika sätt. Vanligast är att en handläggare besöker verksamheten och genomför en tillsyn eller en inspektion. Handläggaren förbereder sig inför besöket för att besöket ska bli så informativt och relevant som möjligt.

Finns tillstånd eller beslut för verksamheten kontrolleras det att villkor och försiktighetsmått efterlevs. Tillsyn kan också bedrivas digitalt eller via telefon/utskick. Denna typ av tillsyn lämpar sig mest för kontroll av företagets egen dokumentation, till exempel egenkontroll med mera.

Stödprocesser

Samhällsbyggnadsförvaltningen har en rad stödprocesser som är viktiga för att förvaltningen ska kunna genomföra sitt uppdrag. Dessa stödprocesser är:

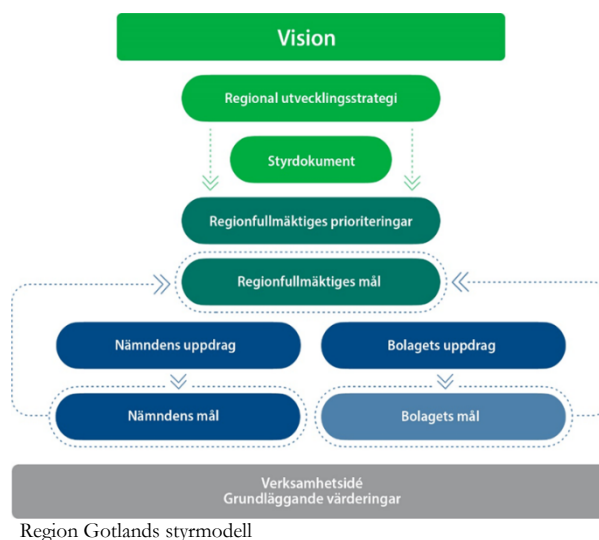
- Geografisk information
- HR
- Ekonomi
- Kommunikation
- Nämndprocessen
- Arkiv
- Verksamhetsutveckling
- Systemstöd
- GDPR och informationssäkerhet

Utöver detta så bekostar samhällsbyggnadsförvaltningen för tjänster som teknikförvaltningens kundtjänst utför åt förvaltningen inom avdelningarna för mark och exploatering och bygglov.

3 Prioriteringar, uppdrag och mål

Region Gotlands styrmodell är politikens verktyg för att styra Region Gotlands verksamheter. I styrmodellen uttrycks bland annat Region Gotlands vision samt regionfullmäktiges prioriteringar och mål. Både prioriteringarna och målen anger vad Region Gotland ska prioritera för att utveckla Gotland och skapa bästa möjliga livskvalitet för alla som bor och verkar på Gotland.

Regionfullmäktiges prioriteringar är koncerngemensamma prioriteringar som gäller under fyra år. Regionfullmäktige kan även ge specifika uppdrag som gäller en eller flera nämnder. Även nämnden kan ge specifika uppdrag till sin förvaltning. Regionfullmäktiges mål kan vara koncerngemensamma eller nämndspecifika. Nämnderna ansvarar inför regionfullmäktige att verkställa regionfullmäktiges mål.



3.1 Regionfullmäktiges prioriteringar

Regionfullmäktiges prioriteringar är politiska prioriteringar under 2024–2027. Prioriteringar har en direkt koppling till Region Gotlands hållbarhetsarbete och insatserna som sker inom respektive prioritering bidrar till målen i den regionala utvecklingsstrategin och de globala hållbarhetsmålen. Prioriteringarna får kraft och når förflyttning genom insatser. Insatserna kan vara nämndspecifika eller genomföras i samarbete med flera nämnder.

Region Gotland har, eller arbetar med att ta fram, flera långsiktiga styrdokument som ger stöd och riktning kopplat till regionfullmäktiges prioriteringar. Samhällsbyggnadsförvaltningen berörs av flera av styrdokumenterna och deltar även i framtagandet av vissa.

För varje prioritet finns ett samordnande nätverk samt en direktör från koncernledningsgruppen som ansvarar för prioriteringen. Samhällsbyggnadsförvaltningens direktör ansvarar för prioriteringen "Ett hållbart växande Gotland".



Globala målen, Agenda 2030

Region Gotland ska prioritera en skyndsam energi- och klimatomställning



Insatser

Översiktsplan 2040 (under framtagande)

Översiktsplan 2040 förväntas antas av regionfullmäktige under 2025. Efter att översiktsplanen antas av regionfullmäktige blir den vägledande i framtida detaljplanering och bygglovsprövningar. Översiktsplanen ger vägledning om hur den bebyggda miljön samt mark- och vattenområden ska användas, utvecklas och bevaras över tid. Planen handlar om hur vi skapar en resurseffektiv utveckling av Gotland, som ger en god livsmiljö för alla.

Grönplan för Gotland

Grönplan för Gotlands huvudsakliga syfte är att belysa och redovisa grönstrukturens värden och funktioner. Den ska fungera som vägledning när Region Gotland fattar beslut rörande samhällsutveckling. Grönstruktur är ett av flera samhällsintressen som behöver tas hänsyn till i planeringen och vägas gentemot andra intressen. Genom grönplanen kan det bli lättare att identifiera grönstrukturens intressen och regionens förhållningssätt gentemot gröna ytor och dess användning.

Klimatanpassningsplan

Klimatanpassningsplanen är en del av Översiktsplan 2040. Planen visar hur klimatet förväntas förändras på Gotland framöver och vilka åtgärder som Region Gotland bör se över när det kommer till skyfallshantering, havsnivåhöjning och erosion. Klimatanpassningsplanen innehåller åtgärder inom samhällsfunktionerna bebyggelse, infrastruktur, social infrastruktur, blåljus och framkomlighet, utsläpp och avfall samt livsmedelsförsörjning. Samhällsbyggnadsförvaltningen berörs av flera av dessa åtgärder.

Åtgärdsprogram för luftkvalitet (PM10)

Åtgärdsprogrammet för minskning av skadliga partiklar (PM10) i Visby togs fram 2019, eftersom mätningar visade att miljökvalitetsnormen för PM10 i utomhusluft överskreds. Åtgärdsprogrammet innehåller en rad åtgärder som ska förbättra luftkvaliteten i Visby. Miljö- och byggnämnden ansvarar för programmets genomförande, inklusive nödvändig samordning och i samband med varje ordinarie årsredovisning återrapportera till regionfullmäktige hur arbetet fortlöper.

Åtgärdsprogrammet ska revideras under 2025. Miljö- och byggnämnden ansvarar för samordningen av revideringen, som utförs i samarbete med tekniska nämnden.

Främja regionövergripande samverkan och samordning som stöder förvaltningarnas klimat- och miljöarbete genom ett internt koncerngemensamt nätverk och ett externt forum (gemensam insats)

Detta är en gemensam insats för UAF, SOF, HSF, RSF, UAF, TKF, SBF och GotlandsHem

Arbete pågår och är beslutat av regionfullmäktige och koncernledningsgruppen.

Stärka beställarkompetensen för ökad miljömässig hållbarhet (gemensam insats)

Detta är en gemensam insats för UAF, SOF, HSF, RSF, UAF, TKF, SBF och GotlandsHem.

Syftet är att minska vår klimatpåverkan genom att öka den miljömässiga hållbarheten i våra inköps- och upphandlingsprocesser. För att göra det behöver vi på olika sätt höja beställarkompetensen inom koncernen. Att utvärdera klimatpåverkan av produkter och tjänster innan vi köper dem, välja leverantörer som arbetar hållbart, och främja cirkulär ekonomi genom att prioritera återanvändbara och resurssnåla alternativ är exempel på områden som insatsen berör.

Stärka arbetet med att söka externa medel till utveckling (gemensam insats)

Detta är en gemensam insats för RSF, TKF och SBF.

Tre förvaltningar (SBF, RSF, TKF) samlas i arbetsgruppen Bidragsbyrån som syftar till att erhålla extern finansiering för förvaltningsövergripande utvecklingsprojekt. Bidragsbyrån identifierar utlysningmöjligheter, tar fram projektidéer och genomför ansökningsförfaranden. De sökta projekten riktas mot regionfullmäktiges prioriteringar Ett hållbart växande Gotland och Skyndsam klimat – och energiomställning.

Region Gotland ska prioritera ett hållbart växande Gotland



Insatser

Översiktsplan 2040 (under framtagande)

Översiktsplan 2024 förväntas antas av regionfullmäktige under 2025. Efter att översiktsplanen antas av regionfullmäktige blir den vägledande i framtida detaljplanering och bygglovsprövningar. Översiktsplanen ger vägledning om hur den bebyggda miljön samt mark- och vattenområden ska användas, utvecklas och bevaras över tid. Planen handlar om hur vi skapar en resurseffektiv utveckling av Gotland, som ger en god livsmiljö för alla.

Exploateringsplan och budget

Exploateringsplan och budget är ett styrdokument för regionens exploateringsverksamhet de kommande fem åren. Den ger en översikt över pågående och planerade projekt som påverkar regionens ekonomi, inklusive investeringsbehov för vatten, avlopp, gator, gång- och cykelvägar, belysning och park. Planen redovisar också inkomster, utgifter och hur investeringarna påverkar driftbudgeten.

Prioriteringsmodell för detaljplan

Den beslutade prioriteringsmodellen för detaljplaneuppdrag riktas sig mycket till att främja bostadsförsörjningen där uppdrag med stora bostadsvolymer och uppdrag för bostäder nära landsbygdsskolor prioriteras högt.

Grönplan för Gotland

Grönplan för Gotlands huvudsakliga syfte är att belysa och redovisa grönstrukturens värden och funktioner. Den ska fungera som vägledning när Region Gotland fattar beslut rörande samhällsutveckling. Grönstruktur är ett av flera samhällsintressen som behöver tas hänsyn till i planeringen och vägas gentemot andra intressen. Genom grönplanen kan det bli lättare att identifiera grönstrukturens intressen och regionens förhållningssätt gentemot gröna ytor och dess användning.

Klimatanpassningsplan

Klimatanpassningsplanen är en del av Översiktsplan 2040. Planen visar hur klimatet förväntas förändras på Gotland framöver och vilka åtgärder som Region Gotland bör se över när det kommer till skyfallshantering, havsnivåhöjning och erosion. Klimatanpassningsplanen innehåller åtgärder inom samhällsfunktionerna bebyggelse, infrastruktur, social infrastruktur, blåljus och framkomlighet, utsläpp och avfall samt livsmedelsförsörjning. Samhällsbyggnadsförvaltningen berörs av flera av dessa åtgärder.

Vattentjänstplan (under framtagande)

Samhällsbyggnadsförvaltningen deltar i arbetet med att ta fram Region Gotlands nya vattentjänstplan. Vattentjänstplanen beskriver hur Region Gotland långsiktigt planerar att tillgodose behovet av allmänna vattentjänster samt vilka åtgärder som ska vidtas för att den allmänna VA-anläggningen ska fungera vid skyfall.

Ta fram en markstrategi (gemensam insats)

Detta är en gemensam insats som berör RSF, SBF, TKF, SOF, UAF, HSF och GotlandsHem.

Syftet med en markstrategi är att stärka och möjliggöra kommunens framtida utveckling genom ett strategiskt och långsiktigt arbete med kommunens markägande. Markstrategin visar den långsiktiga inriktningen för det kommunala markinnehavet och ska säkerställa att kommunen har tillräckligt med mark för att kunna växa och utvecklas. Syftet är också att redogöra för vilka strategier, riktlinjer och/eller andra styrande dokument som gäller för kommunens mark och markförsörjning.

Proaktiv kommunikation för prioriteringen till strategiska målgrupper (gemensam insats)

Detta är en gemensam insats som berör RSF, SBF, TKF, SOF, UAF, HSF och GotlandsHem.

Resultatet av insatsen ska samlas i en kommunikationsstrategi som hela regionen som organisation ska kunna använda i all kommunikation med de strategiska målgrupperna vad gäller prioriteringen Ett hållbart växande Gotland och samhällsbyggnadsprocessen.

Utifrån mätningar som NKI och svenskt näringslivs ranking har organisationen en samlad bild av vad som behöver kommuniceras proaktivt och till vilka målgrupper för att förbättra resultatet i mätningarna men framförallt för att få en effektiv, kvalitetssäkrad och hållbar samhällsbyggnadsprocess. Region Gotland behöver nå ut med långsiktiga mål och planer för Gotlands utveckling och hur vi på Gotland gemensamt jobbar och kan jobba mot dessa mål. Kommunikationsstrategin ska utgå från kända utmaningar och behöver rikta sig både internt inom regionen men främst externt.

Denna insats kopplar till insatsen Implementera kunskap och resultat från projekt Relocation Gotland till linjeverksamhet via samhällsbyggnadsnätverket där några av målgrupperna tydliggörs.

Utveckla former för att erhålla extern finansiering (gemensam insats)

Detta är en gemensam insats som berör SBF, RSF och TKF.

Styrgruppen för samhällsbyggandetsprocessen har beslutat om en operativ grupp som söker externa medel för utvecklingsprojekt inom samhällsbyggnad. Styrgruppens önskan har hittills varit att medel söks för åtgärder kopplade till klimatanpassning, sanering/markföreningar och VA. Gruppen heter Bidragsbyrå och är under uppstart hösten 2024.

Implementera kunskap och resultat från projekt Relocation Gotland till linjeverksamhet via samhällsbyggnadsnätverket (gemensam insats)

Detta är en gemensam insats som berör RSF, SBF, TKF, SOF, UAF, HSF och GotlandsHem.

För att klara kompetensförsörjningen och öka skattekraften på Gotland behöver vi bli fler gotlänningar. Mottagandet av kunskapen från projektet Relocation Gotland påbörjas därför under 2025. Relocation är ett projekt med tydlig koppling till prioritering Ett hållbart växande Gotland samt det koncerngemensamma målet om 1000 nya Gotlänningar under mandatperioden. Projektets styrning linjerar med de övergripande målen genom styrgruppen och resultaten från projektet överlämnas till projektägare och samhällsbyggnadsnätverket för implementering i ordinarie verksamhet. Projektet syftar till att förbättra inflyttarservicen till nya gotlänningar inom de kompetensområden som behövs för att klara kompetensförsörjningen.

I Gotlands attraktionsmodell finns flera parametrar som samhällsbyggnadsnätverkets deltagande roller har rådighet över och kan fokusera på (rota, integrera, utveckla). Faktorerna kan främja ökad inflyttning vilket enligt prioriteringen ska öka. De målgrupper som projektet fokuserar på behöver också fokuseras på i kommunikationen kring samhällsbyggnadsprocessen, därav kopplingen till insatsen proaktiv kommunikation till för prioriteringen strategiska målgrupper.

Insatsen skapar också möjlighet för nätverket att vara kravställande på användbar data och erfarenhet från projektet som kan bidra till utveckling av och prioritering inom ordinarie verksamhet.

Region Gotland ska prioritera hälsofrämjande arbete och utveckla tidiga förebyggande insatser



Insatser

Översiktsplan (under framtagande)

Översiktsplan 2024 förväntas antas av regionfullmäktige under 2025. Efter att översiktsplanen antas av regionfullmäktige blir den vägledande i framtida detaljplanering och bygglovsprövningar. Översiktsplanen ger vägledning om hur den bebyggda miljön samt mark- och vattenområden ska användas, utvecklas och bevaras över tid. Planen handlar om hur vi skapar en resurseffektiv utveckling av Gotland, som ger en god livsmiljö för alla.

Inventering av arbete med jämlikhetsintegrering

Samhällsbyggnadsförvaltningens ska genomföra en kartläggning av det interna och externa arbete med jämlikhetsintegrering på förvaltningens alla nivåer. Aktiviteten innebär att kartlägga arbetet som görs i förvaltningen och att kartlägga kunskapsnivå i förvaltningen. Syftet är att få en bild av förvaltningens nuläge inom området för att sedan kunna göra en bedömning av vilka insatser som kan göra störst nytta för att stärka arbetet med jämlikhetsintegrering. Arbetet har påbörjats 2024 och fortsätter 2025.

Främja social gemenskap (gemensam insats)

Detta är en gemensam aktivitet för SOF, HSF, RSF, UAF, TKF, SBF och GotlandsHem.

Vi erbjuder mötesplatser och insatser som främjar social gemenskap och motverkar utanförskap, fysiskt så väl som organisatoriskt. Vi främjar delaktighet och inflytande i våra verksamheter, internt och externt, och ökar kunskaperna om normer och deras betydelse för gemenskap.

Främja rörelserikedom (gemensam insats)

Detta är en gemensam aktivitet för SOF, HSF, RSF, UAF, TKF, SBF och GotlandsHem.

Vi utgår från en helhetssyn på människan och de perspektiv på fysisk aktivitet som rörelserikedom (physical literacy) erbjuder, med fokus på människors relation till rörelse och fysisk aktivitet genom hela livet. Vi skapar en hållbar samhällsutveckling genom att skapa och sprida kunskap om hur man sätter fokus på kvaliteten i rörelseupplevelsen vid utveckling av platser, program och personer.

Region Gotland ska prioritera god arbetsmiljö genom aktivt ledarskap och medarbetarskap



Insatser

Kompetensförsörjningsplan

Samhällsbyggnadsförvaltningens kompetensförsörjningsplan är en förvaltningsspecifik fördjupning kopplat till den regiongemensamma kompetensförsörjningsstrategin.

Regionövergripande policys, strategier och planer kopplat till personalområdet

Samhällsbyggnadsförvaltningen arbetar utifrån övergripande styrdokument så som policys, strategier och planer kopplat till personalområdet.

Regiongemensam introduktionsutbildning i friskfaktorer (gemensam insats)

Detta är en regiongemensam insats.

Alla nya medarbetare ska genomgå regiongemensam digital introduktionsutbildning i friskfaktorer med koppling till medarbetarskapsstrategin. Nya chefer ska genomgå regiongemensam digital introduktionsutbildning för chefer i friskfaktorer med koppling till ledarfilosofin.

Region Gotland ska prioritera samverkan och planering av beredskapsarbetet



Insatser

Kunskapshöjning om civil beredskap genom koncerngemensam utbildning (gemensam insats)

Detta är ett regiongemensamt insatsområde.

Samhällsbyggnadsförvaltningen har beslutat att alla chefer under 2025 ska ha genomfört den koncerngemensamma kursen i civil beredskap.

Minska risker och sårbarheter i samhällsviktig verksamhet för ökad redundans genom risk och sårbarhetsanalys (RSA) för samhällsstörningar (gemensam insats)

Detta är ett regiongemensamt insatsområde.

Samhällsbyggnadsförvaltningen har tidigare påbörjat en risk och sårbarhetsanalys på förvaltningsnivå. Förvaltningen har beslutat att detta arbete ska återupptas på avdelningsnivå och slutföras.

Ökad förmåga att skydda, motstå samt upprätthålla egen verksamhet vid störningar genom kontinuitetshantering och säkerhetsskyddsåtgärder (gemensam insats)

Detta är ett regiongemensamt insatsområde.

Samhällsbyggnadsförvaltningen har tidigare påbörjat en risk och sårbarhetsanalys på förvaltningsnivå. Detta arbete ska återupptas på avdelningsnivå och slutföras för att sedan användas i kontinuitetshantering

Stärka förmåga att leda och hantera en samhällsstörning genom krislednings- och krishanteringsplanering samt utbildning och övning (gemensam insats)

Detta är ett regiongemensamt insatsområde.

Samhällsbyggnadsförvaltningen ska årligen revidera förvaltningens krishanteringsplan.

Utveckla den regionsövergripande samverkan (samordningen) för stöd till förvaltningarnas beredskapsarbete genom koncerngemensamt nätverk och forum (gemensam insats)

Detta är ett regiongemensamt insatsområde.

Samhällsbyggnadsförvaltningen deltar aktivt i Region Gotlands beredskapsnätverk.

Stärka samverkan med externa aktörer inom civil beredskap genom samverkansnätverk i Gotlands län (gemensam insats)

Detta är ett regiongemensamt insatsområde.

Samhällsbyggnadsförvaltningen deltar i samverkansnätverk när förvaltningens kompetens efterfrågas.

3.2 Uppdrag

Utöver grunduppdragen arbetar samhällsbyggnadsförvaltningen med följande uppdrag.

- Utvärdering av byggnadsordning för Visby innerstad som fortlöper under 2024 för att slutrapporteras 2025 (MBN)
- Arkitekturstrategi (MBN)
- Tydliggöra riktlinjer för markanvisning- och exploateringsavtal (RS)
- Utvärdering och uppföljning MEX-verksamheten (RS)
- Utveckling av serviceorter, roadshow 2025 (RS)
- Markstrategi (RS)
- Strategi och handlingsplan för Hansestaden Visby (RS)
- Utemiljöer Solberga (RS)
- Klimatanpassningsplan (RS)
- Arbetsmodell för landsbygdsutveckling (RSF)
- Strategisk HIA (Heritage Impact Assessments). Förvaltningen bistår länsstyrelsen med två resurser från avdelning plan och geografisk information för att bevaka våra intressen. Parallellt arbetar dessa resurser med att se på hur vi kan arbeta med utveckling av Östercentrum (Länsstyrelsen Gotland)
- FRAMAT-Framtida energisystem utifrån samhällets behov (Regiondirektör och Länsstyrelsen Gotland)

3.3 Nämndens mål

Nämndens mål utgörs både av koncerngemensamma mål och nämndmål. Till varje mål finns en beskrivning kring varför målet är prioriterat samt hur förvaltningen tar sig an målet för att nå måluppfyllelse.

Nedan beskrivs de koncerngemensamma målen samt miljö- och byggnämndens nämndspecifika mål som har beslutats av regionfullmäktige.

Miljö- och byggnämnden har även beslutat om ytterligare ett mål. Detta mål beslutas inte av regionfullmäktige och ingår inte i den regionsövergripande uppföljningen.

Till målen kopplas några övergripande aktiviteter/aktivitetsområden som samhällsbyggnadsförvaltningen kommer att arbeta med för att nå målen. Målen ska senare kunna brytas ned till avdelning- och enhetsnivå.

Andelen medarbetare inom Region Gotland som kan rekommendera sin arbetsplats till andra ska årligen förbättras

Aktiviteter

Genomföra pulsmätningar kopplat till friskfaktorer (gemensam aktivitet)

Region Gotland ska genomföra pulsmätningar kopplat till friskfaktorer.

Aktiviteter från kompetensförsörjningsplan

Samhällsbyggnadsförvaltningen arbetar utifrån förvaltningens kompetensförsörjningsplan.

Arbete med resultat av medarbetarundersökning

Arbetet sker på förvaltningsnivå och på enhet- och avdelningsnivå och handlingsplaner kopplat till resultatet tas fram.

Fortsatt implementering av förvaltningens nya organisation

Samhällsbyggnadsförvaltningens fortsätter att implementera den nya organisationen som trädde i kraft 1 januari 2024. Syftet med organisationsförändringen är att utveckla förvaltningen och dess processer för att på så sätt säkerställa nära ledarskap, god arbetsmiljö och god kvalitet i uppdragen.

Region Gotland har en myndighetsutövning, i förhållande till företag, där nöjdhetsindex ökar årligen per myndighetsområde och är högre än rikssnittet år 2027

Aktivitet

Arbeta aktivt med uppföljning och analys av NKI-resultat

Förvaltningens berörda verksamheter arbetar aktivt med att följa upp och analysera resultatet av SKR:s insiktsmätning.

Deltagande i samverkansgrupp för företagsklimat

Samhällsbyggnadsförvaltningen deltar i samverkansgrupp med fokus på företagsklimat tillsammans med teknikförvaltningen och regionstyrelseförvaltningen.

Tydliggöra förväntningar och roller

Samhällsbyggnadsförvaltningen ska genom kommunikation och dialog med företagare arbeta för att skapa rätt förväntningar på Region Gotland som myndighet och för att öka förståelsen för varandras verksamheter och roller.

Region Gotlands koldioxidutsläpp ska minska årligen. Under perioden 2024- 2027 ska den genomsnittliga minskningen uppgå till 15 procent per år

Aktivitet

Fossilfria bränslen vid inskaffande av nya fordon

Vid inskaffande av nya fordon ska dessa drivas med fossilfria bränslen där det är möjligt.

Verka för fossilfria transporter

Samhällsbyggnadsförvaltningen ska verka för att medarbetare kan använda fossilfria transporter till och från arbetet samt i arbetssammanhang

Öka antalet invånare i ålder 20-64 med minst 1 000 till mandatperiodens slut

Aktivitet

Arbete utifrån beslutade prioriteringar

Samhällsbyggnadsförvaltningen kommer arbeta utifrån beslutade prioriteringar för detaljplanplaneuppdrag och exploateringsprojekt.

Möjliggöra för minst 500 bostäder per år på hela Gotland under perioden 2024-2027

Aktivitet

Fortsatt implementering av förvaltningens nya organisation

Samhällsbyggnadsförvaltningens fortsätter att implementera den nya organisationen som trädde i kraft 1 januari 2024. Syftet med organisationsförändringen är att utveckla förvaltningen och dess processer för att på så sätt säkerställa nära ledarskap, god arbetsmiljö och god kvalitet i uppdragen. Detta bidrar till att nå målet om att möjliggöra för 500 bostäder per år.

Färdigställa Översiktsplan 2040

Översiktsplanen 2040 blir ett strategiskt och visionärt dokument, som ger vägledning för beslut om hur mark- och vattenområden över hela Gotland ska användas och utvecklas på ett hållbart och attraktivt sätt. Planen blir Gotlands första digitala översiktsplan.

Fortsatt utveckling av samhällsbyggnadsprocessen

Fortsatt arbete för att utveckla samhällsbyggnadsprocessen i samverkan med teknikförvaltningen och regionstyrelseförvaltningen. Exempel är stadsutvecklingsprojekt, samhällsbyggnadsnätverket och projekt Slite

Genomföra samhällsbyggnadskonferens

Tillsammans med regionstyrelseförvaltningen och teknikförvaltningen ska samhällsbyggnadsförvaltningen planera och arrangera en samhällsbyggnadskonferens för externa intressenter.

Prioriteringsmodell för detaljplan

Samhällsbyggnadsförvaltningen kommer att arbeta utifrån beslutad prioriteringsmodell. Förvaltningen kommer även under året följa upp utfallet av prioriteringar med fokus på bostadsförsörjningsmålet. Prioriteringsmodellen väntas bli starkt bidragande till måluppfyllelse.

Den beslutade prioriteringsmodellen för detaljplaneuppdrag riktar sig mycket till att främja bostadsförsörjningen där uppdrag med stora bostadsvolymer och uppdrag för bostäder nära landsbygdsskolor prioriteras högt.

Företagares och privatpersoners nöjdhet av miljö- och byggnämndens myndighetsutövning ska årligen öka under perioden 2025-2027

Detta är ett mål som miljö- och byggnämnden har beslutat om i samband med framtagandet av verksamhetsplanen för 2025-2029. Målet är inte en del av styrningen från regionfullmäktige och kommer inte att följas upp på regionövergripande nivå.

Aktivitet

Framtagande av egen kundenkät

Region Gotland mäter företagares nöjdhet igenom SKR:s och Svenskt Näringslivs mätningar. I syfte att öka dialogen och verifiera samhällsbyggnadsförvaltnings kundnöjdhet tar miljö- och byggnämnden under 2025 fram en egen kundenkät. Nämnden önskar bland annat mäta företagares och privatpersoners nöjdhet kring tillgänglighet, attityd, dialog, kommunikation, förståelse och handläggningstider.

4 Brottsförebyggande arbete

Regiondirektören har gett förvaltningarna i uppdrag att i verksamhetsplanen för 2025–2029 beskriva arbetet för att förebygga och stärka motståndskraften mot organiserad brottslighet. I dialog med det strategiska rådet, som inkluderar Region Gotlands förvaltningar, Polisområde Gotland, Länsstyrelsen på Gotland, Tullverket, Kriminalvården, GotlandsHem och Visby Centrum, har en lägesbild tagits fram. Fyra brottsområden lyfts fram som riskerar att främja organiserad brottslighet om de inte hanteras: välfärdsbrott, narkotika, kriminella nätverk och unga med normbrytande beteende.

Samhällsbyggnadsförvaltningen kommer att fortsätta det brottsförebyggande arbetet som redan sker inom förvaltningens processer och säkerställa att det finns goda rutiner för detta. Arbetet sker särskilt genom myndighetsutövning, samhällsplanering och samverkan. Inom tillsyn- och tillståndsverksamhet sker till exempel kontroll och granskning av verksamheter. Tillstånd- och tillsynsverksamhet är även områden där korruption, infiltration och otillåten påverkan kan förekomma. I ett litet samhälle som Gotland är det också en ökad risk för jäv. I samhällsplaneringen sker brottsförebyggande arbete genom att den fysiska planeringen används för att långsiktigt bygga ett tryggt och socialt samhälle. Nedan beskrivs brottsförebyggande arbete inom förvaltningens olika områden.

Alkohol och livsmedel

Inom livsmedelsverksamheten är kontroll av ursprungsmärkning en viktig del av tillsynsarbetet. Kontrollen omfattar sann information, det vill säga att den produkt som saluförs verkligen är vad det marknadsför som, skyddade beteckningar samt spårbarhet av livsmedel.

Alkoholtillsynen är en viktig del av det brottsförebyggande arbetet. I den löpande ärendehandläggningen sker vandelprovning i alla ansökningar. Det vill säga kontroll av uppgifter i register hos polisen, Skattemyndigheten samt Kronofogdemyndigheten. Tillsynsverksamheten sker ofta i samverkan med bland annat polis, gränspolis och tull. Här ingår utöver själva tillsynsbesöken också att tillstånd granskas för att granska lämplighet när det har skett förändringar i verksamheten.

Miljötillsyn

Inom miljötillsynen ingår att granska avfallsflöden i verksamheter. En verksamhet ska ha kontroll över var det avfall som tas emot har uppkommit samt att det levereras till en mottagare som har rätt förutsättningar och kunskap för att ta emot avfallet.

Bygglov

I ett litet samhälle som Gotland är det en ökad risk för medarbetare att hamna i jävssituationer och där människor på otillbörligt sätt försöker påverka myndighetsutövningen. Inom avdelning bygglov granskas alla ärenden i mindre grupper innan de fördelas till en handläggare, vilket minskar risken för jäv och påverkan. Under 2025 planerar avdelning bygglov även att lyfta dessa frågor inom sina enheter för att öka medvetenheten om riskerna och utarbeta tydliga handlingsplaner för hur de ska agera när medarbetare hamnar i situationer där det finns risk för jäv eller när de utsätts för försök till otillbörlig påverkan.

Fysisk planering

En viktig del i att förebygga brott och stärka motståndskraften mot organiserad brottlighet är att långsiktigt använda den fysiska planeringen för att bygga ett tryggt och socialt samhälle. Översiktlig planering, detaljplanering samt planering och projektering inför exploateringsprojekt är viktiga verktyg. Detta beaktas både i detaljplaneringsfasen men också inför utbyggnadsfasen av de allmänna platser som projekteras och byggs ut, samt vid markanvisningsprojekt där utveckling av allmän plats kan ingå.

En möjlig utveckling för att ytterligare stärka det brottsförebyggande arbetet kan vara att detaljplaner skickas på remiss till exempelvis polismyndigheten. Detta har inte ingått i vanlig remisshantering, men är något som kan utvecklas tillsammans med polisen om de har en organisation som kan hantera remisser. Även i arbetet med politik för gestaltad livsmiljö framgår att utformandet av våra livsmiljöer ska utgå från allas rätt till miljöer som

är inkluderade, väl gestaltade och långsiktigt hållbara. Målet är att arkitektur, form och design som ska bidra till ett hållbart, jämlikt och mindre segregerat samhälle med omsorgsfullt gestaltade livsmiljöer, där alla ges goda förutsättningar att påverka utvecklingen av den gemensamma miljön. Förvaltningen har varit delaktiga i arbetet med Kulturplanen för 2025-2029 och där finns ett utpekat mål om att få till ett strategiskt arbete med detta. Utifrån hur planer formas kan riskerna för brott minska.

Samverkan

Tillsynsverksamheten inom alkohol sker ofta i samverkan med bland annat polis, gränspolis och tull. Här ingår utöver själva tillsynsbesöken också att tillstånd granskas för att granska lämpligheten när det har skett förändringar i verksamheten och så vidare.

Förvaltningen deltar också i nätverksarbete med fokus på brottsförebyggande åtgärder. God ordning på Gotland är ett exempel på nätverk där polis, socialtjänst och andra verksamheter ingår.

Internkontroll

I förvaltningens internkontrollplan ingår kontroll av avtal och avtalstrohet samt förtroendekänsliga poster som kontrollområden. Detta kommer även fortsättningsvis att ingå i internkontrollplanen.

Nya riktlinjer för markanvisnings- och exploateringsavtal

Under 2024 tar mark- och exploateringsavdelningen fram nya riktlinjer för markanvisnings- och exploateringsavtal. I dessa riktlinjer så uppdateras ett avsnitt om val av byggherre med en redogörelse för kontroll av vandel som syftar till att tillstyrka att byggherren och dess verksamhet är fri från aktuella brottsmisstankar samt inte omfattas av tvister utöver sedvanliga entreprenadfrågor.

5 Omvärldens påverkan på nämndens uppdrag

Som en del av planeringsprocessen tar Region Gotland fram en omvärldsanalys. I omvärldsanalysen framhävs fem megatrender och beskrivning av hur dessa påverkar Region Gotland. Nedan beskrivs hur miljö- och byggnämndens verksamhetsområden påverkas av omvärldstrenderna. Här beskrivs även ytterligare några omvärldsfaktorer som bedöms ha särskild påverkan på nämndens uppdrag.

Mer detaljerad beskrivning av möjligheter och hot/risker kopplat till omvärlden under avsnitt 7. Styrkor, svagheter, möjligheter och hot.

Megatrend: Demografisk utveckling

Sveriges folkmängd ökade under 2023, men i en lägre takt än året innan. Ökningen beror främst på invandring, medan födelsetalen har nått rekordlåga nivåer. Inflyttningen från utlandet sjunker och utflyttningen ökar. Rörligheten inom landet har också minskat. Framtidens flyttmönster och rörlighet är osäker. På Gotland minskade befolkningen något under 2023 och förväntas fortsätta att minska de kommande åren. Utmaningarna handlar främst om förändringar i befolkningens åldersstruktur, snarare än det totala antalet invånare. Den äldre befolkningen ökar samtidigt som antalet personer i arbetsför ålder minskar. Detta medför bland annat lägre skatteintäkter och lägre tillgång till kompetens. Den äldre befolkningen ökar samtidigt som antalet personer i arbetsför ålder minskar. Detta medför bland annat lägre skatteintäkter och lägre tillgång till kompetens. Region Gotland kommer behöva planera för framtida behov inom barnomsorg, skola och äldreomsorg.

För samhällsbyggnadsförvaltningen betyder den demografiska utvecklingen bland annat förändringar i var människor vill bo och bygga samt vilken typ av bostäder, bostadsområden och andra byggnader som behövs, till exempel äldreboenden. Den demografiska utvecklingen kan påverka kompetensförsörjningen inom förvaltningens verksamheter, genom att tillgången till kompetens minskar. Detta på grund av lägre inflyttning samt att antal personer som går i pension ökar medan antal personer i arbetsför ålder minskar.

Megatrend: Klimat och energi

Klimatförändringen är en mätbar realitet som kommer påverka det gotländska samhället och den gotländska naturen.

Klimatförändringarna medför höjda havsnivåer, mer intensiva extremväder med extremhetta, torka, skyfall och stormar som i sin tur ökar risken för skogsbränder, erosion och översvämningar. Detta medför ökade behov av investeringar och därmed ökade kostnader och behov av ny kompetens inom förvaltningens verksamheter. Det finns behov av att arbeta proaktivt och klimatanpassningsplanen är en del av detta proaktiva arbete. Klimatanpassningsplanen föreslår en rad åtgärder inom samhällsfunktionerna bebyggelse, infrastruktur, social infrastruktur, blåljus och framkomlighet, utsläpp och avfall samt livsmedelsförsörjning. Samhällsbyggnadsförvaltningen berörs av flera av dessa åtgärder.

Megatrend: Teknologisk utveckling

Teknikutvecklingen påverkar företag, organisationer och människor i hela världen. Framsteg inom bland annat IT och AI förändrar hur vi lever, arbetar och rör oss, samtidigt som de ger hopp om lösningar på globala utmaningar. Teknikutvecklingen driver nya innovationer, produkter och lösningar, vilket bidrar till ökad produktivitet och ekonomisk tillväxt.

För samhällsbyggnadsförvaltningens verksamheter betyder den teknologiska utvecklingen både nya möjligheter till effektivisering och kvalitetsutveckling samtidigt som kunder och intressenters ökade förväntningar kan vara en utmaning. För att använda ny teknik på bästa sätt behövs i vissa fall ny kompetens och nya verktyg. Mer om teknikutvecklingens påverkan på verksamheterna finns under 7. Styrkor, svagheter, möjligheter och hot.

Megatrend: Social sammanhållning

Region Gotlands omvärldsanalys lyfter att inkludering och delaktighet i samhället varierar mellan olika grupper och så även på Gotland. Tillit och trygghet upplevs olika mellan samhällsgrupper och det finns omotiverade ojämlikheter i hälsa och levnadsvanor.

För samhällsbyggnadsförvaltningens verksamheter medför detta att behovet för samverkan och dialog med allmänheten blir allt större. Det är nödvändigt att tänka brett för att öka tillgängligheten och nå alla grupper i samhället. Det lyfter även större frågor som till exempel hur man kan bygga för att motverka utanförskap och bostadssegregering samt för att bidra till den sociala sammanhållningen. Att planera och bygga rätt bidrar till att långsiktigt skapa trygga, integrerade och inkluderande samhällen.

Megatrend: Samhällets beredskap

Gotlands geografiska läge skapar särskilda utmaningar för försörjning av varor samt beroende av flyg-, färje-, vatten- och energiförsörjning. Gotlands säkerhetspolitiska läge medför hot mot demokratiska värden och tilltron till samhället.

För samhällsbyggnadsförvaltningens betyder detta att verksamheternas processer påverkas av allt flera faktorer som ligger utanför förvaltningens och Region Gotlands rådighet. Vidare är det viktigt att identifiera eventuella samhällskritiska funktioner inom förvaltningen och kontinuitetsplanera för att kunna hålla i gång verksamheterna vid eventuella samhällsstörningar. Detta kan bland annat handla om att säkra lager av nödvändigt material för att till exempel ta livsmedel- och vattenprover.

Megatrend: Globalisering

Globaliseringen innebär en ökad global sammankoppling och ökat ömsesidigt beroende. Gotland kopplas närmare omvärlden och världen kommer närmare Gotland. Gotlands befolkning blir allt mer heterogen och vad som efterfrågas av regionen förändras.

Samhällsbyggnadsförvaltningens verksamhetsområden påverkas bland annat genom ändringar i turism, där nya målgrupper och ökad kryssningsturism påverkar fysiskt planering och känsliga natur- och kulturmiljöer. Till exempel ligger samordning och utveckling av världsarvet Hansestaden Visby inom förvaltningens verksamhetsområden. Vidare påverkas företag och industri av ändringar i marknaden på ett sätt som påverkar samhällsbyggandet och vad som förväntas av förvaltningens verksamheter.

Lågkonjunktur och inflation

Nuvarande lågkonjunktur och inflation påverkar samhällsbyggnadsförvaltningen i hög grad. Efterfrågan och ärendeströmning inom samhällsbyggnadsprocessen påverkas av lågkonjunktur och inflation då detta bland annat medför en inbromsning i byggandet och minskad efterfrågan på att exploatera mark. En minskande inströmning av ärenden och efterfrågan av verksamhetens tjänster medför minskade intäkter, men kan också ge utrymme för att arbeta av ärendeköer och minska handläggningstider samt att lägga fokus på att planera och skapa förutsättningar för byggbar mark tills efterfrågan ökar igen. Det inkommer dock fortfarande många förfrågningar gällande nya planansökningar och förhandsbesked, vilket tyder på att intresset för utveckling på Gotland fortfarande är högt.

Arbetsmarknad och kompetensförsörjning

Det är och kommer fortsatt att vara en mycket hård konkurrens om arbetskraften på Gotland, som dessutom har en arbetslöshetsnivå som är bland de lägsta i landet. Ö-läget, konjunkturen, demografin, konflikter i omvärlden och en ökad otrygghet har påverkat samhället och arbetsmarknaden och det är i dagsläget svårt att se vilka konsekvenser detta får. Tillgången till medarbetare med rätt kompetens är en viktig faktor där flera av förvaltningens yrken kräver en akademisk examen inom ett visst område som idag inte finns på Gotland. Det råder även en konkurrens med andra arbetsgivare på Gotland för flera av de yrken som finns inom förvaltningen.

6 Omhändertagande av OECD:s rekommendationer

Under 2022 genomförde Organisation för Economic Co-operation and development (OECD) en territoriell granskning av Gotland, som analyserar Gotlands styrkor, möjligheter och utmaningar. Syftet var att ge beslutsfattare ett gemensamt ramverk för att reflektera över samverkan, hållbar tillväxt och territoriell sammanhållning. Rapporten innehåller bedömningar och rekommendationer för hur Region Gotland kan utnyttja sina styrkor och hantera utmaningar.

Samhällsbyggnadsförvaltningen har gått igenom OECD:s rekommendationer och gjort en bedömning av vilka rekommendationer förvaltningen har viss rådighet över och i vilka processer rekommendationerna omhändertas, samt vilka externa aktörer förvaltningen kan

samarbeta med. Detta redovisas nedan.

Rekommendation 1: Gotland bör anta en mer visionär och framtidsinriktad strategi för att undersöka konsekvenserna av olika scenarier för beslut som ligger utanför de regionala myndigheternas kontroll

Samhällsbyggnadsförvaltningen har arbetat på ett nytt sätt för att underlätta och delta i processer både för en utveckling av cementfabriken i Slite och för en ny undervattenskabel för elförsörjning.

Externa samverkanspartners: Heidelberg Materials Cement AB, Svenska Kraftnät.

Rekommendation 3. Tillåt och stöd infrastrukturlösningar som är specifika för lokala behov över hela ön där det är lämpligt, med lokala initiativ och med strävan efter synergier med lokala tjänster

Samhällsbyggnadsförvaltningen har tillsammans med teknikförvaltningen sedan tidigare identifierat att det finns behov av att kunna erbjuda en oberoende rådgivningsfunktion inom VA. Detta för att vägleda fastighetsägare i att välja den VA-lösning som passar dem och utifrån de förutsättningar som gäller för det geografiska läget. En sådan funktion medför utökade kostnader och i dagsläget finns det inte medel till denna funktion.

Förvaltningen hanterar tillståndsprövningar och anmälningsärenden och ser positivt vad som går att göra inom de olika verksamhetsområdena. Detta kan till exempel handla om lokalanpassade avloppslösningar och anpassningar av vattenförsörjning. Även avfallsflöden kan vara lokalanpassade där restprodukter blir till biogas eller att avloppsslam förs ut på åkermark som ett kretslopp. Gotland har även goda förutsättningar för både sol- och vindenergi.

Externa samverkanspartners: Externa samverkanspartners: Lokala utvecklingsbolag, byggherrar.

Rekommendation 4.1. Överväganden om framtida infrastrukturinvesteringar för Region Gotland – El

Avdelningarna för planering och geografisk information, mark och exploatering samt bygglov samverkar med Gotlands Elnät AB (GEAB) för att synkronisera den planerade samhällsbyggnadsutvecklingen med GEAB:s kapacitetsförstärkning av Gotlands elnät. Samverkan sker även med Svenska kraftnät; GEAB och Vattenfall för arbetet med en ny fastlandskabel samt därtill nödvändig ny elnätsstation. Inom översiktsplanearbetet arbetas det mycket med energifrågan, särskilt när det gäller vindbruk. Många frågor kommer även till avdelningen för mark och exploatering gällande biogas- och vätgasanläggningar.

Externa samverkanspartners: GEAB, Svenska Kraftnät, Vattenfall, lokala utvecklingsbolag, byggherrar, energibolag.

Rekommendation 4.2. Överväganden om framtida infrastrukturinvesteringar för Region Gotland – Vatten

Samhällsbyggnadsförvaltningen samarbetar tätt med teknikförvaltningen som ansvarar för den kommunala VA-utbyggnaden. Förvaltningen har deltagit och hjälpt till med projektledning inom arbetet med en utveckling av VA-strategin. Samverkan sker inom översiktsplanearbetet såväl som inom detaljplaner och exploateringsprojekt. Förvaltningen hanterar tillståndsprövningar och anmälningsärenden och ser positivt vad som går att göra inom de olika verksamhetsområdena. Detta kan till exempel handla om lokalanpassade avloppslösningar och anpassningar av vattenförsörjning. Även avfallsflöden kan vara lokalanpassade där restprodukter blir till biogas eller att avloppsslam förs ut på åkermark som ett kretslopp. Gotland har även goda förutsättningar för både sol- och vindenergi.

Rekommendation 4.3. Överväganden om framtida infrastrukturinvesteringar för Region Gotland – Transport

Inom översiktsplanearbetet sker samverkan med andra delar inom Region Gotland för bland annat tillgänglighet och hållbara transportmedel som cykel och en välfungerande kollektivtrafik.

Rekommendation 4.4. Överväganden om framtida infrastrukturinvesteringar för Region Gotland – Bostäder

Samhällsbyggnadsförvaltningen arbetar med tydliga prioriteringar inom detaljplaneuppdragen och exploateringsprojekten för att kunna möjliggöra för att utöka utbudet av bostäder för permanentboende. Miljö- och byggnämnden mål om att möjliggöra för 500 bostäder per år fördelat över hela Gotland genomsyrar arbetet hos förvaltningens medarbetare.

Att öka tillgången till hyresrätter är en viktig parameter för att kunna erbjuda fler permanentboenden och för att kunna tillskapa flyttkedjor. Samhällsbyggnadsförvaltningen har infört en tät dialog med bland annat det allmännyttiga bostadsbolaget för att underlätta processen. Hyresbostäder kan även prioriteras i våra processer då det oftast handlar om större volymer av bostäder. Samhällsbyggnadsförvaltningen arbetar även med ett uppdrag för att möjliggöra för fler studentbostäder.

Flera nya detaljplaneuppdrag har startats upp för att främja landsbygdsutveckling och möjligheten att kunna bygga permanentboende i närheten av Gotlands landsbygdssockolor, framförallt gäller detta boendeformen småhus.

Externa samverkanspartners: bostadsbolag, byggherrar, exploitörer, lokala utvecklingsbolag.

Rekommendation 7. Förbättra kommunala tjänster för företagare genom samverkan med andra kommuner

Regionfullmäktige har ett mål kopplat till SKR:s Insiktsmätning, nöjd kund-index, där miljö- och byggnämndens verksamheter ingår. Miljö- och byggnämnden har även tagit fram ett eget mål för perioden 2025-2027 kopplat till kundnöjdhet hos både privat kunder och företagskunder. Målen synliggör arbetet för att förbättra samhällsbyggnadsförvaltningens bidrag till att förbättra företagsklimatet. I analys av resultaten kan förvaltningen samarbeta med andra kommuner och utbyta erfarenhet i olika nätverk inom sina verksamhetsområden. Externa samverkanspartners: andra kommuner.

Rekommendation 17. Skapa utrymme för att bättre tillhandahålla offentliga tjänster över hela ön

Förvaltningen samverkar idag med de lokala utvecklingsbolagen och framförallt med Gotländska Utvecklingsbolag i Samverkan (GUBIS) genom att hjälpa till att ha dialogmöten med allmänheten samt att rådgöra inför ansökningar. För att stärka landsbygdsutvecklingen och att arbeta närmare de lokala aktörerna deltar samhällsbyggnadsförvaltningen i utvecklingen av landsbygdsverkstad där det ingår att åka ut och mötas över hela ön. Inom arbetet med översiktsplanen har det under 2024 skett ett intensivt arbete med medborgardialoger med besök på alla Gotlands bibliotek samt på flera bygdegårdar. Externa samverkanspartners: Lokala utvecklingsbolag.

7 Styrkor, svagheter, möjligheter och hot

En SWOT-analys är en kartläggning av verksamhetens styrkor och svagheter och de möjligheter och hot som kommer från omvärlden. Styrkor och svagheter ses som faktorer som den egna organisationen kan påverka själva. Möjligheter och hot är däremot faktorer som den egna organisationen inte kan påverka. Styrkor och svagheter finns i nuet. Hot och möjligheter ligger ofta i framtiden. SWOT-analysen sammanfattas i bilden nedan. Detaljerad SWOT-analys redovisas i avsnitt 7.1 – 7.4

	Verkar för att nå mål och att lyckas med uppdraget	Verkar mot att nå mål och att lyckas med uppdraget
Internt i organisationen	<p>Styrkor</p> <ul style="list-style-type: none"> Ny organisation visar redan positiva effekter och förväntas ge ytterligare positiv effekt på sikt Fokus på att attrahera, utveckla och behålla kompetens ger effekt Utveckling, kvalitetssäkring och effektivisering pågår inom alla verksamheter, processer och på hemsidan Bra NKI för de flesta verksamheter, som är högre än tidigare år och nära eller högre än genomsnittet för Sverige Företagskunder är nöjda med bemötandet inom alla av förvaltningens verksamhetsområden (enligt SKR:s insiktsmätning) Förvaltningen fokuserar på samverkan och dialog både internt och externt Beslut baseras på fakta Ny plantaxa antogs oktober 2023 och nya taxor för bygglov, geografisk information, miljö- och hälsoskydd samt livsmedelskontroll antogs juli 2024. Detta kommer att ge högre intäkter För 2024 är målet om att möjliggöra för 500 bostäder god 	<p>Svagheter/utmaningar</p> <ul style="list-style-type: none"> Förvaltningen uppnår inte ekonomi i balans, på grund av underfinansierade verksamheter och ofinansierade uppdrag, obalans mellan resurser och uppdrag samt underskott de senaste fem åren Ny organisation ger inte omedelbar effekt inom alla områden Enligt SKR:s Insiktsmätning anser företagskunder att information och tillgänglighet genom digitala tjänster är utvecklingsområden för de flesta av förvaltningens verksamheter, samt effektivitet inom bygglov. Bygglov har lågt NKI i insiktsmätningen. Region Gotlands resultat i Svensk Näringslivs undersökning "Lokalt företagsklimat" är lågt Komplexa processer inom förvaltningen, som går över nämnd- och förvaltningsgränser och som innehåller många oförutsägbara moment Kompetens inom viss ny teknik saknas, t.ex. inom AI. Utmaning att hitta rätt nivå på våra insatser för att uppfylla lagkrav och möta kunders behov och förväntningar
Extern i omvärld och marknad	<p>Möjligheter</p> <ul style="list-style-type: none"> När konjunkturen vänder kommer förmodligen ärendeströmmingen öka och därmed ge mer intäkter Inflyttning kan öka när konjunkturen vänder Förvaltningens deltagande i externa samverkansytior utvecklas och kan utvecklas ytterligare Ny teknik kan möjliggöra för effektivisering, kommunikation, kunskapsdelning med mera Gotland som plats har unika förutsättningar som bland annat lockar kompetens och ger unika möjligheter till samarbete och dialog 	<p>Hot/risker</p> <ul style="list-style-type: none"> Lågkonjunktur och inflation påverkar efterfrågan och ärendeströmming vilket medför lägre intäkter Teknikutveckling medför ökade förväntningar från omvärlden och kompetensbehov Klimatanförändringar medför ökade risker och därmed ökade behov av investeringar. Detta medför ökade kostnader och behov av ny kompetens. Ändrad lagstiftning och ökade krav medför ökad komplexitet i ärenden och ökning i överklaganden Samhällets kompetensutmaningar, som till exempel ändring av kompetensbehov och kompetensbrist inom vissa områden, ökande konkurrens om personal samt ändringar i åldersstruktur som medför många pensionsavgångar Externa privata och offentliga aktörer påverkar förvaltningens processer, t.ex. länsstyrelsen Globalisering, omvärldsberoende, Sverige i Nato och Gotlands geopolitiska läge Ö-faktorn påverkar till exempel inflyttning och därmed kompetensförsörjning Fördomar och "gamla sanningar" om verksamheten är svåra att tvätta bort och det är risk för att synen på förvaltningens verksamhet och hur denna bedrivs är föråldrad

7.1 Styrkor

Ny organisation

- Ny organisation med syfte att utveckla förvaltningen och dess processer för att säkerställa ett nära ledarskap, god arbetsmiljö och god kvalitet i uppdragen, samt ökar förvaltningsledningens möjligheter att arbeta strategiskt. Den nya organisationen visar redan positiva effekter och förväntas ge ytterligare positiv effekt på sikt

Fokus på att attrahera, utveckla och behålla kompetens

- Andel ambassadörer som vill rekommendera förvaltningen som arbetsplats (ökande NPS i medarbetarenkät)
- Möjligheter för interna karriärvägar finns
- Personalomsättningen har minskat
- Medarbetare har känsla av sammanhang, trivs och har respekt och förtroende för varandra
- Introduktionen till samhällsbyggnadsprocessen har utvecklats, det skapar förståelse för helheten
- Förvaltningsledningen har satsat på intern kommunikation och dialog med medarbetarna – ökar förståelse och delaktighet
- Verksamheterna har stabila och kompetenta personalgrupper
- Ny organisation har gett chefer bättre förutsättningar för att leda, fördela och följa upp

Utveckling, kvalitetssäkring och effektivisering

- Ny organisation underlättar effektivisering
- Utveckling av kommunikation och information på gotland.se ökar tillgängligheten
- Nytt ärendehanteringssystem inom avdelning bygglov och avdelning miljö och livsmedel förväntas att effektivisera hanteringen av ärenden samt underlätta uppföljning genom statistik och nyckeltal
- Ökad samverkan internt och externt förbättras och effektiviserar processer
- Rådgivning i bygglovsprocessen är under uppstart
- Förvaltningen är långt framme i digitalisering inom vissa områden, till exempel inom detaljplan och GIS-området
- Översiktsplanen är nära antagande

Kundnöjdhet enligt SKR:s Insiktsmätning (nöjd kund-index, företag)

- Generellt bra nöjd kund-index för de flesta verksamheter, som är högre än tidigare år och nära eller högre än genomsnittet för Sverige
- Kunderna är särskilt nöjda med bemötande

Fokus på samverkan och dialog

- Samarbete inom förvaltningen och med andra förvaltningar skapar bättre och mer effektiva gemensamma processer samt möjliggör för gemensamma prioriteringar
- Samverkan med fack och skyddsombud fungerar mycket väl

Faktabaserade beslut

- Förvaltningen baserar beslut på fakta
- Följer upp och analyserar statistik, ekonomi och nyckeltal

Nya taxor

- Genomlysning av taxor sker årligen då det genomfördes under oktober 2023 - februari 2024 där det tydligt framgick att kostnaderna inte täcktes av intäkterna i enlighet med självkostnadsprincipen
- Nya taxor för bygglov, geografisk information, miljö- och hälsoskydd samt livsmedelskontroll antogs juli 2024 förväntas ge full årseffekt från 2025
- Den nya plantaxan som antogs oktober 2024 kommer ge effekt, men med längre fördröjning i ekonomisk effekt då det finns avtal som är bindande med den gamla taxan

Måluppfyllelse

- För 2024 är prognosen för att uppfylla miljö- och byggnämndens mål om att möjliggöra för 500 bostäder per år god

7.2 Svagheter/utmaningar

Ny organisation

- Ny organisation ger inte omedelbar effekt inom alla områden
- Förändringsarbete och kulturförändring tar tid
- Implementering är resurskrävande

Ekonomi

- Förvaltningen uppnår inte budget i balans och har haft underskott de senaste fem åren
- Underfinansierade verksamheter och ofinansierade uppdrag
- Obalans mellan uppdrag och resurser
- Effekter av tidigare obalans i kvalitet, effektivitet och ekonomi i vissa verksamheter finns kvar och tar tid att komma till rätta med

Utvecklingsområden enligt SKR:s Insiktsmätning (nöjd kund-index, företag)

- Information och tillgänglighet genom digitala tjänster är ett utvecklingsområde för flera verksamheter
- Effektivitet är ett utvecklingsområde, särskilt inom bygglovshantering
- Bygglov har lågt NKI i förhållande till genomsnittet för bygglov i Sverige

Svensk Näringslivs mätning av företagsklimat

- Gotland har låga resultat i Svensk Näringslivs mätning av lokalt företagsklimat

Komplexa processer

- Resurser utanför förvaltningen ingår i förvaltningens processer, vilka vi inte har rådighet över
- Mandat och kontroll på vissa ledtider ligger utanför förvaltningens rådighet exempel andra myndigheter, externa aktörer med flera, till exempel kräver

Länsstyrelsen i regel alltid förlängd svarstid vid samråd och granskning inom detaljplaner och översiktsplan. Det kan utan problem röra sig om en månads förlängning per tillfälle. Länsstyrelsen har i sin tur en utmaning då de ska ge ett samlat svar för de statliga myndigheterna, vilket blir extra påfrestande på Gotland då vi har så många riksintressen som bevakas av de ansvariga statliga myndigheterna

- Många processer löper över flera nämnder med olika rutiner
- Många delar inom samhällsbyggnadsprocessen är inte förutsägbara och behöver bedömas från fall till fall

Teknikutveckling

- Avsaknad av kompetens inom ny teknikanvändning till exempel AI
- Teknikutvecklingen i organisationen är snabb och kan vara en utmaning att nyttja på bästa sätt

Övrigt

- Svårighet att hitta rätt nivå på våra insatser för att uppfylla lagkrav och möta kunders behov och förväntningar
- Ta betalt för all nedlagd arbete vid handläggning av ärenden

7.3 Möjligheter

Det ekonomiska läget

- När konjunkturen vänder kommer förmodligen ärendeinströmningen öka och därmed ge mer intäkter
- Inflyttning till Gotland kan öka när konjunkturen vänder
- Bidragsbyrån ger förutsättningar att hitta och söka extern finansiering

Kompetens

- Konsulter kan användas där förvaltningen saknar kompetens eller vid arbetstoppar, istället för nyrekrytering
- Morgondagens medarbetare värdesätter i högre utsträckning att arbeta i samhällsnyttiga organisationer

Teknikutveckling

- Ny teknik möjliggör för till exempel förkortat handläggningstid, nya kommunikationsvägar med mera
- Ger utökade möjligheter för samverkan och dialog
- Möjliggör för information, kunskapsdelning och lärande, till exempel mellan kommuner. Det fysiska avståndet är inte längre ett hinder

Externa samverkansytor

- Förvaltningens deltagande i externa samverkansytor utvecklas och kan utvecklas ytterligare. Fortsätta utveckla förvaltningens deltagande i näringslivet, fånga upp behov och efterfrågan, arbeta för ökad förståelse för verksamheternas processer

Gotlands unika förutsättningar

- Gotlands platsvarumärke lockar kompetens

- Gotlands är ett tydligt avgränsat område och ett relativt litet samhälle. Det ger goda förutsättningar för dialog och samverkan med näringsliv, föreningar med mera

7.4 Hot/risker

Ekonomiska läget – lågkonjunktur och inflation

- Påverkar efterfrågan och ärendeströmning och därmed verksamheternas intäkter, samt försvårar verksamheternas planering
- Ökande pensionskostnader för Region Gotland som helhet

Teknikutveckling

- Omvärldens förväntningar ökar med den snabba teknikutvecklingen, bland annat gällande digitalisering och AI

Klimatförändringar

- Klimatanförändringar som torka, skyfall, havsnivåhöjning och temperaturökning medför ökade risker och därmed ökade behov av investeringar. Detta medför ökade kostnader och behov av ny kompetens

Kompetensutmaning i omvärlden

- Kompetensbrist inom vissa verksamhetsområden
- Ändring i åldersstruktur i samhället medför att antal pensionsavgångar ökar
- Förändringar i kompetensbehov
- Konkurrens om personal

Ökad komplexitet i ärenden

- Ändrad lagstiftning, ökade krav och ökad kunskap
- Ökning i överklaganden är resurs- och kompetenskrävande

Externa aktörers inverkan

- Olika intressen och perspektiv som riksintressen, VA, Försvarsmakten, Trafikverket, individens intresse behöver vägas mot varandra
- Vissa processers framdrift är beroende av privata aktörer, till exempel projekt Slite

Övrigt

- Globalisering, omvärldsberoende, Sverige i Nato och Gotlands geopolitiska läge
- Ö-faktorn påverkar bland annat inflyttning och därmed kompetensförsörjning
- Fördomar och ”gamla sanningar” om verksamheten är svåra att tvätta bort och det är risk för att våra kunders syn på förvaltningens verksamhet och hur denna bedrivs är föråldrad

8 Övriga utvecklingsområden

Utöver insatser och aktiviteter som kopplas till mål och prioriteringar kommer samhällsbyggnadsförvaltningen att arbeta med några utpekade övergripande utvecklingsområden. Dessa har tagits fram utifrån förvaltningens nuläge och omvärldsbild.

Åtgärder för ekonomi i balans

Samhällsbyggnadsförvaltningen har inte en ekonomi i balans. Att arbeta aktivt för att uppnå en ekonomi i balans kommer därför att vara ett viktigt fokusområde även i fortsättningen. Förvaltningens främsta uppgift är att öka intäkterna inom alla avdelningar för att få en ekonomi i balans. Arbetsuppgifter som genererar intäkter är högst prioriterade. Som en ytterligare åtgärd till att förbättra ekonomin sker en noggrann analys av behovet av kompetens och av hur ärendeströmningen ser ut innan en eventuell ersättningsrekrytering genomförs. Förvaltningen kommer även fortsätta arbetet med att minska kostnader, öka effektiviteten, höja det ekonomiska ansvarstagandet och söka externa medel till projekt där det är möjligt.

Samverkan och dialog

Samhällsbyggnadsförvaltningen har fokus på att arbeta kontinuerligt och på bred front med samverkan och dialog internt inom organisationen, externt med andra aktörer inom både offentlig, ideell och privat verksamhet samt med privatpersoner. Genom samverkan och dialog skapas värde tillsammans med Region Gotlands kunder och intressenter.

Utveckling och effektivisering av processer och rutiner

Samhällsbyggnadsförvaltningen ska fortsätta arbetet med att utveckla, effektivisera och kvalitetssäkra processer och rutiner i syfte att skapa värde för kunder och intressenter, uppfylla sitt uppdrag och nå nämndens mål. Arbetet sker både internt inom den egna förvaltningen och i samverkan med andra förvaltningar. Efterhand som förbättrade processer och nya eller uppdaterade rutiner implementeras förväntas detta ha positiv effekt på ekonomi, kvalitet, kundnöjdhet och arbetsmiljö. Ett exempel är införande av det nya ärendehanteringssystemet som ska användas inom avdelning bygglov och avdelning miljö och livsmedel. Det nya systemet förväntas att underlätta hanteringen av ärenden samt underlätta för tydlig uppföljning genom statistik och nyckeltal. Det kommer även att underlätta samverkan mellan förvaltningens verksamheter. Ytterligare ett exempel är en den pågående pilotstudien för att testa ett digitalt verktyg för exploateringsprojekt. Verktyget ger en tydlig struktur som kan öka säkerheten och effektiviteten i projektarbetet.

Utveckling av kommunikation och digitalisering

Samhällsbyggnadsförvaltningen ska fortsätta arbetet med att utveckla och förenkla kommunikation för att uppnå ökad förståelse för våra processer och för att nå ut med den utveckling som sker och planeras för. Ökad förståelse om våra processer kan hjälpa till i arbetet med att visa konsekvenser av olika beslut och förutsättningar och i längden leda till bättre effektivitet. Utvecklingen av digitala tjänster såväl internt som externt är ett bra verktyg i arbetet med förenklad kommunikation. Arbetet med kommunikationsinsatser sker både internt inom den egna förvaltningen och i samverkan andra förvaltningar. Även denna utveckling förväntas ge positiv effekt på ekonomi, kvalitet, kundnöjdhet och arbetsmiljö.

Uppföljning och förbättring kundnöjdhet

Samhällsbyggnadsförvaltningen behöver utveckla uppföljningen av kundnöjdhet både hos privata kunder som företagskunder. Under 2025 kommer förvaltningen att arbeta med att ta fram en egen enkät till privata kunder och företagskunder för att kunna följa upp kundnöjdhet. Tillsammans med regionstyrelseförvaltningen och teknikförvaltningen deltar förvaltningen numera i en samverkansgrupp kopplat till arbete med att förbättra företagsklimatet.

9 Uppföljning och rapportering

Uppföljning och rapportering kopplat till grunduppdraget, nämndernas mål och regionfullmäktiges prioriteringar sker dels i delårsrapportering och verksamhetsberättelse, dels genom löpande rapportering till nämnd.

9.1 Löpande rapportering

Område	Uppföljning
Plan	Planstatus
Bygglov	Antal givna startbesked och slutbesked
Bygglov	Antal ej kompletta ärenden
Bygglov	Antal inkomna ansökningar om bygglov/förhandsbesked och fattade beslut
Bygglov	Antal inkomna respektive beslutade företagsärenden
Bygglov	Antal avvisade/återkallade ärenden
Bygglov	Totalt antal tillsynsärenden och antal under handläggning/granskning
Bygglov	Mottagna samtal hos kundtjänst
Bygglov	Kötid i medel för samtal till kundtjänst
Bygglov	Status överklagade ärenden
Vatten	Antal beslut om avloppsanläggningar och andel tagna beslut av planerat antal
Vatten	Antal inkomna ansökningar
Miljö- och hälsoskydd	Antal planerade inspektioner och andel genomförda av planerade
Livsmedel	Tidsuppföljning av kontroller/provtagning
Livsmedel	Antal genomförda kontroller och andel av genomförda av planerade
Livsmedel	Antal registrerade/upphörda verksamheter

9.2 Rapportering i delårsrapporter och verksamhetsberättelse

Område	Uppföljning
Regionfullmäktiges prioriteringar	Uppföljning av arbete med regionfullmäktiges prioriteringar
Region Gotlands beslutade mål	Uppföljning av indikatorer och arbete kopplat koncerngemensamma och nämndspecifika mål
Ekonomi	Resultat, nettokostnadsutveckling, prognos och investeringar
Internkontroll	Uppföljning enligt internkontrollplan
Personal	Resultat av medarbetarundersökning
Personal	Personalvolym, sjukfrånvaro
Bygglov, miljö- och hälsoskydd, livsmedelskontroll, serveringstillstånd	Nöjd kund-index från SKR:s undersökning Insikt
Detaljplan och strategisk planering	Antal beslut om planbesked
	-varav positiva
	-varav negativa
Detaljplan och strategisk planering	Antal återkallade/avbrutna planbesked och detaljplaneuppdrag
Detaljplan och strategisk planering	Antal ärenden under handläggning, ingående balans
Detaljplan och strategisk planering	Antal inkomna ärenden

Detaljplan och strategisk planering	Antagna planer (detaljplaner och strategiska planer)
Detaljplan och strategisk planering	Antal ärenden under handläggning, utgående balans
Detaljplan och strategisk planering	Antal överklagade ärenden
Detaljplan och strategisk planering	Antal bostäder i antagna detaljplaner
Bygglov	Antal ärenden, ingående balans
	-varav under komplettering
Bygglov	Antal inkomna ärenden
	-varav förhandsbesked
Bygglov	Antal beslut
	-varav förhandsbesked
Bygglov	Antal givna startbesked och slutbesked
Bygglov	Antal ärenden utgående balans
	-varav under komplettering
Bygglov	Antal bostäder i bygglov inom detaljplan
Bygglov	Antal bostäder i bygglov utanför detaljplan
Bygglov	Antal ärenden där beslut tas inom tio veckor
Bygglov	Antal ärenden där beslut tas efter tio veckor
Bygglov	Handläggningstid (beslut som fattas inom 10 veckor, 20 veckor, mer än 20 veckor)
Bygglov	Handläggningstid – medianvärde
Geografisk information	Antal ärenden under handläggning
Geografisk information	Antal inkomna ärenden
Geografisk information	Antal antagna producerade kart- och mätningsärenden
Geografisk information	Antal ärenden under handläggning, utgående balans
Inspektion/besök och tillsyn	Livsmedelsrörelser, antal inspektioner/besök
Inspektion/besök och tillsyn	Miljöfarlig verksamhet, antal inspektioner/besök
Inspektion/besök och tillsyn	Antal beslut om enskilt avlopp
Mark och exploatering	Antal bostäder i genomförda markanvisningar
Mark och exploatering	Antal sålda fastigheter för bostadsändamål