

Mottagare
Hälso- och sjukvårdsnämnden

Lokalbehov hälso- och sjukvårdsnämnden 2026-2035

Förslag till beslut

- Hälso- och sjukvårdsnämnden fastställer lokalbehov för år 2026-2035 och lämnar den vidare till regionstyrelsen.

Sammanfattning

Hälso- och sjukvårdsnämnden beskriver och analyserar nuläget samt redovisar en behovsbedömning av nämndens behov av lokaler för de kommande tio åren. Nämndens lokalbehov är ett underlag till den regiongemensamma lokalförsörjningsplanen där gemensamma prioriteringar av investeringar i lokaler sammanställs. Lokalförsörjningsplanen är sedan en del av underlaget till budgetberedning.

Hälso- och sjukvårdens behov av större lokaler är omfattande. Behoven finns inom de flesta av de medicinska specialiteterna. Ett strategiskt inriktningsbeslut gällande framtiden för Visby lasarett är högst prioriterat för verksamheten. I väntan på den långsiktiga lösningen behöver ombyggnationer ske för att verksamheten ska kunna fortsätta bedrivas på ett ändamålsenligt sätt för de patientgrupper som är i behov av vård. Inom primärvården på korpenområdet är en förstudie påbörjad enligt uppdrag från Hälso- och sjukvårdsnämnden för att utreda såväl behov av ombyggnation av befintliga lokaler på korpen, som huruvida det behövs ytterligare en vårdcentral i Visby. Om det som framkommer i förstudien ska realiseras kommer behovet av investeringsmedel vara omfattande.

Ärendebeskrivning

Region Gotlands bestånd av ägda och inhyrda lokaler är en gemensam resurs. Samtliga nämnder ska bidra till att lokalförsörjningen planeras i samverkan och att koncernnyttan maximeras. Vid nyanskaffning ska ett effektivt lokalnyttjande vara utgångspunkten och samnyttjande mellan verksamheter ska prövas.

För att säkra en resurseffektiv och ändamålsenlig lokalförsörjning arbetar Region Gotland enligt en gemensam och samverkande process för alla förvaltningars lokalförsörjning. Processen ska säkra ett gemensamt strategiskt ansvarstagande och tydliggöra lokalstyrningen i regionen. I lokalförsörjningsprocessen tillämpas fyrstegsprincipen, där samlokalisering och omdisponering av verksamhet ska prövas innan anpassning av lokaler utförs.

Fyrstegsprincipen:

1. Samlokalisering av lokaler
2. Omdisponering av verksamhet
3. Anpassning av befintliga lokaler
4. Anskaffning av nya lokaler eller avveckling

Årshjul lokalförslingsprocessen

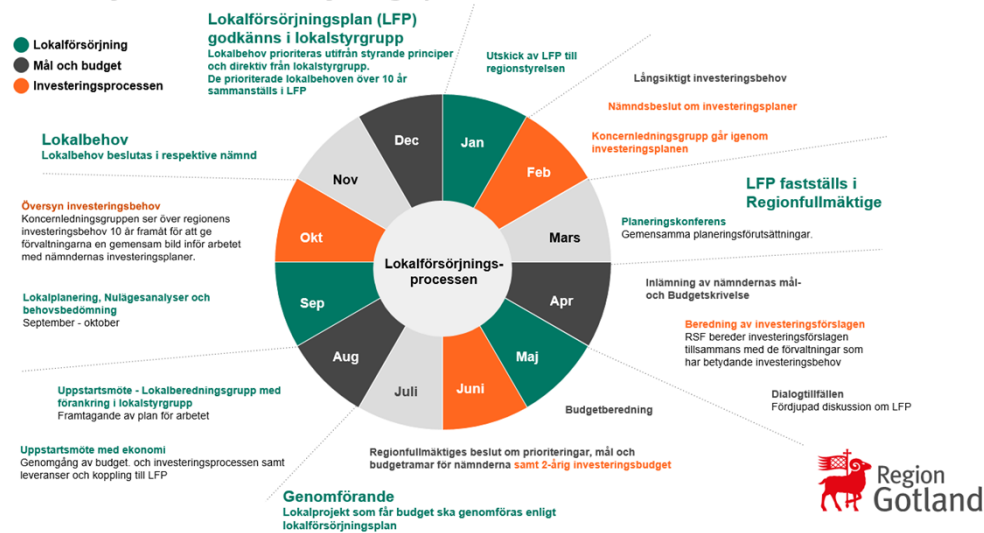


Bild 1: Årshjul lokalförslingsprocessen

Lokalförslingsprocessen har tre faser och följer ett årshjul.

- 1 Lokalplanering, nämndsbeslut lokalbehov i november
- 2 Lokalförslingsplan, beslut i regionfullmäktige i mars.
- 3 Genomförande, de lokalprojekt som får investeringsmedel ska genomföras.

Lokalbehov redovisas per nämnd och innehåller nulägesbeskrivning av nämndens lokaler och redogör för beslutade lokalprojekt samt lokalbehov för den kommande 10-årsperioden. Lokalbehov analyseras utifrån befolkningsprognos, trender, teknisk utveckling, förändring av verksamhetens inriktning och lokalernas aktuella status och funktionalitet. Nämndens lokalbehov revideras en gång per år.

Nämndernas lokalbehov är underlag till den gemensamma Lokalförslingsplanen. Behoven prioriteras utifrån de styrande principerna, lagkrav, omfattning och när i tid det behöver tillgodoses. Även befintliga lokalers underhållsbehov sammanställs och prioriteras. Arbetet sker i lokalberedningsgruppen med direktiv och styrning från lokalstyrgruppen. De prioriterade lokalbehoven över 10 år sammanställs sedan i den gemensamma Lokalförslingsplanen som godkänns av lokalstyrgruppen och sedan fastställs i regionfullmäktige.

Beslutsunderlag

Tjänsteskrivelse hälsa- och sjukvårdsförvaltningen daterad 2024-11-05
Lokalbehov 2026-2035 HSN

Hälsa- och sjukvårdsförvaltningen

Marie Loob
Hälsa- och sjukvårdsdirektör

Skickas till

Regionstyrelsen