

Mottagare

Gymnasie- och vuxenutbildningsnämnden

Lokalbehovsplan 2026–2035

Förlag till beslut

- Gymnasie- och vuxenutbildningsnämnden fastställer nämndens plan för lokalbehov för år 2026–2035.

Sammanfattning

Gymnasie- och vuxenutbildningsnämnden beskriver och analyserar nuläget samt redovisar en nulägesbedömning av nämndens behov av lokaler för de kommande tio åren. Nämndens lokalbehov är ett underlag till den regiongemensamma lokalförsörjningsplanen där gemensamma prioriteringar av investeringar i lokaler sammanställs. Lokalförsörjningsplanen är sedan en del av underlaget till budgetberedning.

Ärendebeskrivning

Region Gotlands bestånd av ägda och inhyrda lokaler är en gemensam resurs. Samtliga nämnder ska bidra till att lokalförsörjningen planeras i samverkan och att koncernnyttan maximeras. Vid nyanskaffning ska ett effektivt lokalnyttjande vara utgångspunkten och samnyttjande mellan verksamheter ska prövas.

För att säkra en resurseffektiv och ändamålsenlig lokalförsörjning arbetar Region Gotland enligt en gemensam och samverkande process för alla förvaltningars lokalförsörjning. Processen ska säkra ett gemensamt strategiskt ansvarstagande och tydliggöra lokalstyrningen i regionen. I lokalförsörjningsprocessen tillämpas fyrstegsprincipen, där samlokalisering och omdisponering av verksamhet ska prövas innan anpassning av lokaler utförs.

Fyrstegsprincipen:

1. Samlokalisering av lokaler
2. Omdisponering av verksamhet
3. Anpassning av befintliga lokaler
4. Anskaffning av nya lokaler eller avveckling

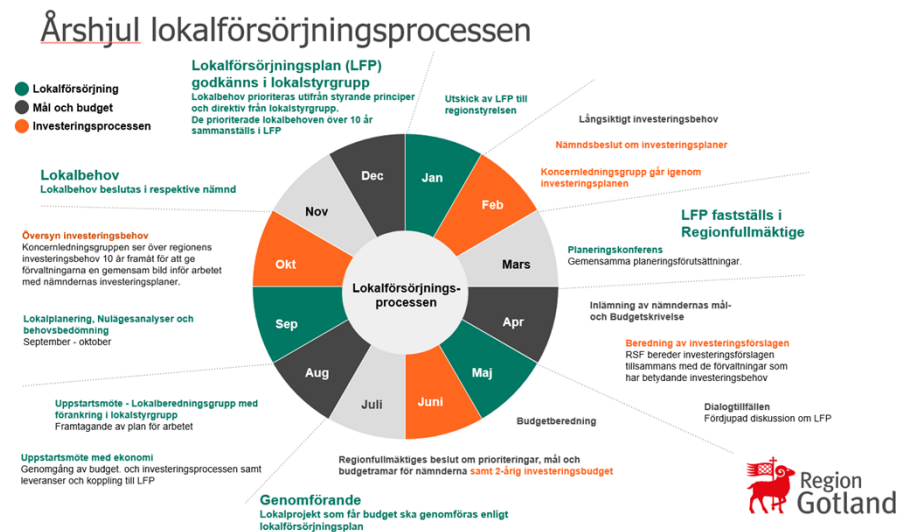


Bild 1: Årshjul lokalförsörjningsprocessen

Lokalförsörjningsprocessen har tre faser och följer ett årshjul.

- 1 Lokalplanering, nämndsbeslut lokalbehov i november
- 2 Lokalförsörjningsplan, beslut i regionfullmäktige i mars.
- 3 Genomförande, de lokalprojekt som får investeringsmedel ska genomföras.

Lokalbehov redovisas per nämnd och innehåller nulägesbeskrivning av nämndens lokaler och redogör för beslutade lokalprojekt samt lokalbehov för den kommande 10-årsperioden. Lokalbehov analyseras utifrån befolkningsprognos, trender, teknisk utveckling, förändring av verksamhetens inriktning och lokalernas aktuella status och funktionalitet. Nämndens lokalbehov revideras en gång per år.

Nämndernas lokalbehov är underlag till den gemensamma Lokalförsörjningsplanen. Behoven prioriteras utifrån de styrande principerna, lagkrav, omfattning och när i tid det behöver tillgodoses. Även befintliga lokalers underhållsbehov sammanställs och prioriteras. Arbetet sker i lokalberedningsgruppen med direktiv och styrning från lokalstyrgruppen. De prioriterade lokalbehoven över 10 år sammanställs sedan i den gemensamma Lokalförsörjningsplanen som godkänns av lokalstyrgruppen och sedan fastställs i Regionfullmäktige.

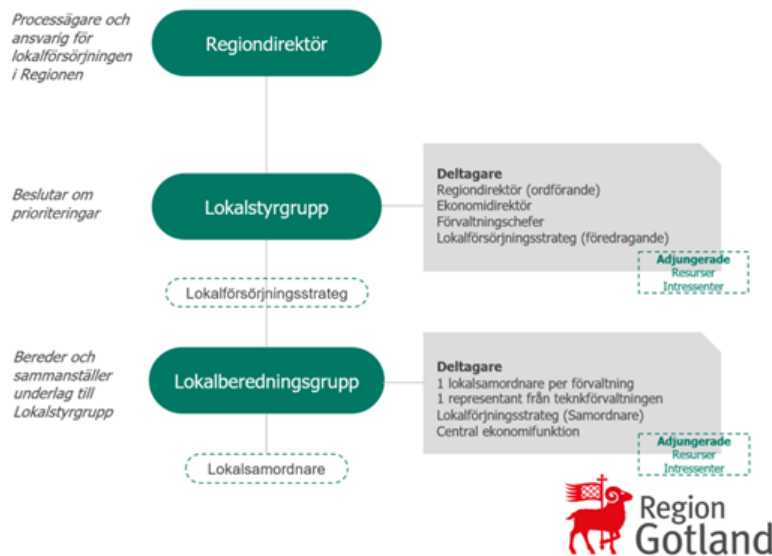


Bild 2: Organisation Lokalförsörjningsprocessen

Sammanfattning av förvaltningens lokalbehov

Det ligger ett stort ansvar och arbete i att säkerställa och upprätthålla tillgänglighet, tillgängliga lärmiljöer, öka tryggheten inom avdelningarnas inne och utemiljöer samt direkta och strategiska åtgärder inom säkerhet och beredskap.

- Om- och tillbyggnad eller nybyggnation av vuxenutbildningens lokaler. Vilket alternativ det blir avgörs av nämndernas beslut i november-24. Efter tagna nämndbeslut och slutförd utredning av grundskoleorganisation Visby norr skall projektdirektiv och projektplan skrivas för planerad byggnation. Arbetet genomförs i samarbete mellan förvaltningens försörjningssamordnare, vuxenutbildningen och teknikförvaltningen.
- Lundbygatan, Österby. Nybyggnation av lokal till elever inom inriktning anläggning, årskurs 2–3, Wisbygymnasiets Byggprogram. Vid beviljat bygglov genomförs byggprojektet med programmets elever.
 - Om bygglov inte beviljas behöver Wisbygymnasiet göra ett omtag kring inriktningens organisation för att se över andra möjligheter. Övningsområdet på Lundbygatan kan fortfarande användas men utbildningslokaler behöver lösas på annat sätt.
- Folkhögskolan Fårösund. Inväntar beslut utifrån utredning om möjligheten för regionen att köpa och äga lokalerna i stället för att hyra. Underhållsbehov kvarstår oavsett.

Det är viktigt att nämna att utomhusmiljön behöver ses över och vid behov klimatanpassas även inom GVN:s ansvarsområden. Förvaltningen behöver arbeta för att öka motståndskraften mot klimatförändringar och skapa en mer hållbar och trivsamt miljö för alla.

Prioriterade områden för alla lokaler

- Behov av åtgärder för tillgänglighet, säkerhet, beredskap och trygghet
- System som uppnått sin tekniska livslängd och ska uppfylla krav på en fastighetsägare i form av myndighetskrav skall ses över
- Underhållsåtgärder som syftar till att skydda klimatskalet (tak, fasad och fönster)
- Åtgärder som leder till sänkta driftkostnader samt minskad påverkan på miljö

Samtliga åtgärder skall göras på ett sådant sätt att:

- Fokus på energi- och klimatförbättringar prioriteras.
- Störningar för verksamheterna minimeras

Lokalbehov	2026	2027	2028	2029	2030	2031	2032	2033	2034	2035
Vuxenutbildning en ny eller om och tillbyggnad	X	X	X	X						
Wisbygymnasiet Lundbygatan	X	X								
Folkhögskolan Fårösund	X?									

Bedömning

Region Gotlands bestånd av ägda och inhyrda lokaler är en gemensam resurs. Samtliga nämnder ska bidra till att lokalförsörjningen planeras i samverkan och att koncernnyttan maximeras.

Ett fastställande av nämndens lokalbehov ger förvaltningen en samlad bild och är ett viktigt verktyg i arbetet framåt. Att utveckla och kontinuerligt förbättra nämndens lokalplanering och nyttjande ur ett ekonomiskt, pedagogiskt och arbetsmiljömässigt perspektiv skall vara prioriterat.

Beslutsunderlag

Utbildnings- och arbetslivsförvaltningens tjänsteskrivelse 2024-10-22
Gymnasie- och vuxenutbildningsnämnden lokalbehov 2026–2035

Utbildnings- och arbetslivsförvaltningen

Torsten Flemming
Utbildningsdirektör

Bo Eriksson
Avdelningschef stöd och utveckling

Skickas till

Regionstyrelseförvaltningen