



Delårsrapport 2, 2024

Gymnasie- och vuxenutbildningsnämnden

Innehåll

1 Sammanfattning	2
2 Händelser av väsentlig betydelse	2
2.1 Ekonomiska förutsättningar	2
2.2 Omvärld	3
2.3 Lokala satsningar	3
2.4 Kompetensförsörjning	4
3 Förväntad utveckling	4
4 Måluppfyllelse	6
5 Kvalitetsuppföljning	14
5.1 Framgångsfaktorer	15
5.2 Inkomna synpunkter	16

Fastställt av gymnasie- och vuxenutbildningsnämnden

Framtagen av utbildnings- och arbetslivsförvaltningen

Datum [Beslut/Publiceringsdatum]

Gäller 2024

Ärendenr Rapportering 2024

Version [1.0]

1 Sammanfattning

Kommer senare

2 Händelser av väsentlig betydelse

2.1 Ekonomiska förutsättningar

Över 95 procent av Wisbygymnasiets totala intäkter är direkt kopplade till elevvolymen, vilket innebär att elevflödena spelar en avgörande roll för gymnasieskolans ekonomi. Därför är det av yttersta vikt att ha och följa upprättade strategier för att attrahera och behålla elever, i syfte att säkerställa en stabil och förutsägbar ekonomi. Efterfrågan på utbildning vid Wisbygymnasiet är fortsatt hög. Till höstterminen 2024 har 604 elever (jämfört med 513 föregående år) sökt den kommunala gymnasieskolan i första hand, varav 541 (475 föregående år) har antagits. Av dessa har 84 procent blivit antagna till sitt förstahandsval. Det program som har flest reserver är samhällsvetenskapsprogrammet, med 15 elever som valt detta som sitt första alternativ. Andelen elever som väljer ett yrkesprogram är fortfarande högre på Gotland jämfört med riket i stort.

I februari 2024 tilldelades Vuxenutbildningen ytterligare statsbidrag med 25,2 miljoner kronor för att förstärka regionalt yrkesvux, vilket innebär att det finns utrymme för både planerade satsningar och en möjlighet att uppnå en budget i balans. Vuxenutbildningen har också beviljats 347 000 kronor från Länsstyrelsen för insatsen *Öka nyanländas delaktighet i det digitaliserade samhället*.

Vuxenutbildningen har ansökt om medel från Europeiska socialfonden (ESF) för ett projekt kallat *Fritidsbemsälärarhyftet*, ansökan beviljades dock inte. Lärcentrums finansiering är också fortsatt bekymmersam och det är av stor vikt att frågan även lyfts till regional utveckling inom Region Gotland.

Gymnasie- och vuxenutbildningsnämnden beslutade den 21 mars att begära att ansvaret för Fenix ungdokumenthus flyttas till avdelningen kultur och fritid inom regionstyrelseförvaltningen från och med 1 januari 2025. Nämnden begärde samtidigt att de avsatta budgetmedlen för verksamheten på 2,5 miljoner följer med ansvarsövertagandet, vilket innebär en ramsänkning för ungdomsavdelningen som påverkar all verksamhet. En ramsänkning för ungdomsavdelningen försvårar eller omöjliggör också en etablering av en ny ungdomsgård i norra Visby. Vid regionfullmäktiges sammanträde den 19 juni återremitterades dock ärendet om ändrad organisationstillhörighet till höstens budgetberedning, vilket innebär att flytten inte kommer vara genomförbar till begärt datum.

Det är fortsatt färre anvisningar av nyanlända till Gotland, men trots detta är det många som ansöker om att få påbörja, alternativt återuppta, sina studier inom svenska för invandrare (sfi). Färre anvisningar innebär mindre ersättning från Migrationsverket. Elevantalet minskar dock inte i motsvarande omfattning, vilket innebär att den kommunala budgeten inte är rätt dimensionerad i förhållande till elevantal och ökade krav i skollagen på exempelvis sammanhållen utbildning.

I och med en minskad andel anvisade kvotflyktingar till Gotland, vilket påverkar de migrationsersättningar som inkommer, saknas tydlig finansiering av de insatser som görs inom avdelningen Arbetsliv och etablering för målgruppen.

2.2 Omvärld

Flertalet händelser i vår omvärld, såväl nationellt som internationellt, visar behovet av att utbildnings- och arbetslivsförvaltningen fortsatt ökar och intensifierar arbetet kring säkerhets- och beredskapsfrågor; Krig i vår omvärld, det försämrade säkerhetsläget och en ökad kriminalitet i Sverige samt en ökande risk för våld inom skolområden. I nuläget saknas rätt kompetens inom utbildnings- och arbetslivsförvaltningen för att arbeta mer utvecklande, långsiktigt, strategiskt och systematiskt med frågan. Regeringen har tillsatt en särskild utredare för att utreda vilka grundläggande beredskapsansvar kommuner och regioner bör ha inför och under fredstida kriser och höjd beredskap¹. I sammanhanget är det också viktigt att lyfta den ökade terrornivån i Sverige samt det nationellt ökade problemet med gängkriminalitet där all evidens talar om hur viktig det förebyggande arbetet är.

I och med ett förlängt tillfälligt skydd för ukrainare kan personer som har uppehållstillstånd i Sverige genom massflyktsdirektivet nu folkbokföra sig i Sverige. Det i sin tur innebär att de inte längre omfattas av lagen om mottagande av asylsökande, utan nu av regelverken som gäller för nyanlända. Regeringen har därför reviderat antalet nyanlända som respektive län ska ta emot under 2024. För Gotlands del höjs antalet från 20 till 109. För ukrainare som folkbokför sig i Sverige innebär det fler rättigheter och att de omfattas av andra förmåner². Det är i skrivande stund osäkert på vilket sätt det förlängda massflyktsdirektivet samt möjligheten till folkbokföring för ukrainare kommer att påverka antalet studerande och eventuella ersättningar inom ramen för etableringsuppdraget.

Den 13 juni överlämnades Folkbildningsutredningens betänkande *Bildning, utbildning och delaktighet – folkbildningspolitik i en ny tid*³ till utbildningsministern. Nu väntar regeringens beslutsprocess, innan förslagen kan träda i kraft. Folkbildningsutredningen har haft i uppdrag att föreslå ändringar som säkerställer en ändamålsenlig styrning, uppföljning och kontroll av statsbidraget till folkbildningen samtidigt som folkbildningen också ges de bästa förutsättningarna att verka framöver.

2.3 Lokala satsningar

Den 1 augusti blir ungdomsavdelningen medlem i nätverket KEKS⁴ som är ett europeiskt nätverk av kommunala förvaltningar och andra som ansvarar för och driver öppen ungdomsverksamhet. Arbetet bygger på Europarådets rekommendation om ungdomsarbete, European charter on Local Youth work⁵ (Chartern) och nätverket stöttar medlemmar i ett gemensamt, systematiskt utvecklingsarbete och arbetar aktivt med att stärka verksamhetens kvalitet och position på såväl lokal som nationell och europeisk nivå.

Samsjuklighetsutredningen⁶ som pågår nationellt föreslår förändringar i huvudmannaskapet där regionens hälso- och sjukvård skall ansvara för behandling av skadligt bruk och beroende och socialtjänstens uppdrag renodlas med ett tydligare fokus på förebyggande insatser såsom socialt stöd och sysselsättning. Statliga stimulansmedel satsas nu på att

¹ [Kommuners och regioners grundläggande beredskapsansvar ska utredas - Regeringen.se](#)

² [Fler nyanlända nu när ukrainare kan folkbokföra sig | Länsstyrelsen Gotland \(lansstyrelsen.se\)](#)

³ [Bildning, utbildning och delaktighet – folkbildningspolitik i en ny tid, SOU 2024:42 \(regeringen.se\)](#)

⁴ [KEKS](#)

⁵ [EGL Sverige – Europe Goes Local](#)

⁶ [Från delar till helhet - Regeringen.se](#)

implementera IPS⁷ i samverkan mellan hälso- sjukvårdsförvaltningen, socialförvaltningen samt utbildnings- och arbetslivsförvaltningen. Satsningen drivs som ett treårigt projekt och avdelningen arbetsliv och etablering, som projektägare, ska implementera ett integrerat team med beroendemottagningen och MiniMaria i syfte att målgruppen med beroendesjukdom skall nå egen försörjning.

Ett internt SSA-projekt (samverkan skola-arbetsliv) har inletts med målsättning att göra en översyn, skapa struktur och likvärdighet kring det samarbete som sker utifrån skola-arbetsliv samt hur gymnasievalsprocessen och studie- och yrkesmässan Framtid Gotland kan utvecklas för att bättre möta elevernas behov av information för att göra ett välunderbyggt val.

Under det gångna läsåret har Wisbygymnasiet genomfört erfarenhetsutbyten med flera andra gymnasieskolor i landet. Syftet med dessa utbyten har varit att främja professionell utveckling och stärka samarbetet mellan skolor, vilket i sin tur förväntas bidra till att höja kvaliteten på undervisningen och skolmiljön. Sammanlagt har åtta gymnasieskolor runt om i landet deltagit i erfarenhetsutbytena.

2.4 Kompetensförsörjning

Kompetensförsörjningsutmaningen i landet påverkar även på Gotland. Arbetsförmedlingen satsar nationellt alltmer på stöd till arbetsgivare, vilket avdelningen arbetsliv och etablering och Arbetsförmedlingen lokalt riktar in sig på i ESF-projektet *Matcha kompetensen*⁸ som redan fått nationell uppmärksamhet utifrån sitt tydliga arbete med stöd och service till arbetsgivare.

Vuxenutbildningens lärcentrum⁹ har tillsammans med socialförvaltningen inletts ett samarbete med socionomprogrammet vid Högskolan i Gävle. Till hösten 2024 planeras det för en start av en decentraliserad utbildning med studieort Visby i vuxenutbildningens lokaler. En dialog har även påbörjats med Linköpings universitet samt Linnéuniversitetet om en erfarenhetsbaserad utbildning av grundlärare fritidshem. Förhoppningsvis kommer det att starta en studiegrupp som studerar mot Linnéuniversitetet våren 2025.

3 Förväntad utveckling

Regeringens utredning kring vilka grundläggande beredskapsansvar kommuner och regioner bör ha inför och under fredstida kriser och höjd beredskap förväntas redovisas till regeringen senast den 30 september 2024. Att budgetera för och rekrytera en person med rätt kompetens bör prioriteras i kommande budgetarbete för utbildnings- och arbetslivsförvaltningen. Med rätt kunskap och expertis inom säkerhet- och beredskap får vi bättre möjligheter att förebygga kriser och minimera konsekvenser av oönskade händelser.

Enligt befolkningsprognosen kommer antalet invånare på Gotland i åldersgruppen 16–18 år öka med 272 personer fram till 2027¹⁰, vilket motsvarar en ökning på 14 procent. Under läsåret 2023-24 var 1 577 elever inskrivna på gymnasiet, vilket utgör cirka 80 procent av det

⁷ [IPS \(Individanpassat stöd till arbete, en variant av Supported Employment\)](#) är arbetslivsinriktade rehabiliteringsinsatser för personer med funktionsnedsättning.

⁸ [Matcha kompetensen | Region Gotland](#)

⁹ [Lärcentrum | Region Gotland](#)

¹⁰ [Befolkningsprognos Region Gotland 2024 - 2033](#)

tillgängliga elevunderlaget. Med en proportionell fördelning av ökningen innebär det att det inom tre år behövs ytterligare 225 utbildningsplatser på Wisbygymnasiet.

För att öka det tillgängliga utbudet av utbildning på gymnasial nivå, underlätta ungdomars etablering på arbetsmarknaden och förbättra kompetensförsörjningen till välfärd och näringsliv ska från 2025 såväl elevernas efterfrågan som arbetsmarknadens behov ha betydelse vid planering och dimensionering av utbildningar inom gymnasieskolan. På grund av risk för överskott av personer med högskoleförberedande utbildning på arbetsmarknaden rekommenderar Skolverket att utbildningsplatser på Gotland omdisponeras från högskoleförberedande program till yrkesprogram. Skolverket anser att andelen erbjudna platser bör öka på sex av skolans elva yrkesprogram samt att ett industritekniskt program startas. På Gotland bedömer den regionala utvecklingsavdelningen att det behövs en skyndsam utökning av antalet utbildningsplatser inom området förnybar energi, vilket specifikt berör el- och energiprogrammet (EE) samt teknikprogrammet (TE). Stora behov inom välfärdssektorn innebär att även platserna till vårdutbildningar behöver utökas. Vid minskad såväl som utökad organisation riskerar Wisbygymnasiet stå med tomma platser och därmed hamna under de ekonomiska brytpunkterna. Det innebär att kostnaden per elev på flera program riskerar att stiga.

Eftersom många av gymnasieprogrammen på Wisbygymnasiet har nått sin organisatoriska kapacitet kommer utökningen och omfördelningen av elever kräva fler undervisningslokaler och större uppehållsytor. Det innebär att investeringar är nödvändiga för att möta de nya behoven från arbetsmarknaden samt det ökade elevantalet.

Under 2025 kommer flera förändringar och regeländringar att börja gälla inom kommunal vuxenutbildning¹¹, det gäller exempelvis reformen om planering och dimensionering och flera förändringar för sammanhållna yrkesutbildningar, även kallade yrkespaket. Arbetsplatsförlagt lärande (APL) blir ett krav och vissa yrkespaket kommer att fastställas i föreskrifter.

Flera av de förslag som Yrkesvuxutredningen presenterar i sitt betänkande, *Växla yrke som vuxen – en reformerad vuxenutbildning och en ny yrkesskola för vuxna*¹², kommer troligen att beredas under 2025 för att träda i kraft under 2026 vilket kommer att innebära att komvux kan bli mer effektiv och bättre anpassad efter de behov som finns, både på arbetsmarknaden och hos individer.

Att vuxenutbildningens lärcentrum för eftergymnasiala studier är viktigt för den gotländska kompetensförsörjningen blir alltmer tydligt. Uppsala universitet Campus Gotland har svårt att tillgodose Gotlands behov avseende högre utbildning. Att universitetet valt att pausa exempelvis socionomprogrammet samt lärarutbildningen årskurs 4-6 är exempel på detta. Om vuxenutbildningens lärcentrum ska ha möjlighet att utvecklas behöver finansieringen ses över då det i dagsläget inte utgår några statliga medel till kommuner för att bedriva lärcentrumverksamhet.

Sökta medel har inte beviljats för en fortsatt satsning på en närvarokoordinator för att främja närvaro i skolan och nuvarande närvarokoordinator lämnar sin tjänst. Den framarbetade arbetsmodellen kommer därför förenklas och förändras utifrån nya förutsättningar.

¹¹ [Förändringar inom komvux 2025 - Skolverket](#)

¹² [Växla yrke som vuxen - Regeringen.se](#)

Unga som varken arbetar eller studerar eller har svårigheter att fullfölja sina studier är en viktig målgrupp för samverkan framöver, ett fokuserat arbete har påbörjats tillsammans med Arbetsförmedlingen och socialförvaltningen. Det finns behov av att förbättra likvärdigheten inom grundskolan på Gotland. Studie- och yrkesvägledning och SSA-arbetet (samverkan skola-arbetsliv) på Gotland är en viktig del för att fler elever skall ges likvärdiga möjligheter till slutförd skolgång och ett välunderbyggt studie- och yrkesval. Detta kan betyda förändringar inom den samlade studie- och yrkesvägledarorganisationen.

Arbetsgivare med behov av kompetensförsörjning och vilja att bredda sin rekrytering är en annan allt mer aktuell målgrupp, på vilken insatser kommer vara fokuserade i det pågående ESF-projektet *Matcha kompetensen*.

4 Måluppfyllelse

Regionfullmäktige har beslutat om koncerngemensamma samt nämndspecifika mål för 2024. Nedan redovisas bedömning av måluppfyllelse samt en övergripande bild av det arbete som pågår för att nå måluppfyllelse inom respektive mål. Bedömningen av måluppfyllelse bygger på pågående eller slutförda aktiviteter. Gör vi rätt saker för att nå måluppfyllelse för 2024?

Varje mål har indikatorer. Indikatorerna mäter måluppfyllelse. För de flesta indikatorerna finns ett värde för 2023 att utgå ifrån. Inom vissa mål finns tillgängliga resultat för 2024. Inom andra mål redovisas de i kommande verksamhetsberättelse.

Andelen medarbetare inom Region Gotland som kan rekommendera sin arbetsplats till andra ska årligen förbättras

Bedömning

Delvis uppfyllt

En bedömning av måluppfyllelse enligt målformulering kan endast göras för tid innan 2024 och för utbildnings- och arbetslivsförvaltningen innebär det en positiv förflyttning från -17 2022 till -6 2023. Förvaltningen arbetar brett med aktiviteter inom kompetensförsörjningsområdet där en del handlar om upplevelsen av arbetsmiljön, förutom mer riktade kompetensförsörjningsaktiviteter. Det handlar bland annat om att kommunicera en (autentisk) bild av förvaltningen som arbetsgivare – både externt, för att attrahera nya medarbetare, och internt, för att bidra till att förstärka en positiv självbild – som också påverkar kompetensförsörjningen. Den fortsatta utvecklingen av måttet Net Promoter Score (eNPS) som visar huruvida medarbetarna anser att förvaltningen är attraktiv som arbetsgivare mäts i samband med medarbetarenkäten som genomförs i oktober 2024.

Indikator	Kön	År 2024	År 2023	År 2022	Bedömning
Net Promoter Score (eNPS)	♂		-6	-17	○
Net Promoter Score (eNPS)	♀				○
Net Promoter Score (eNPS)	♂				○

Region Gotlands koldioxidutsläpp ska minska årligen. Under perioden 2024- 2027 ska den genomsnittliga minskningen uppgå till 15 procent per år

Bedömning

Ej utvärderad

En bedömning av måluppfyllelse enligt målformulering är i dagsläget inte möjlig då indikatorer saknas för mätning.

Ett regionalt samordnande nätverk är skapat och ett möte har genomförts under 2024. Där diskuterades samnyttjande av lokaler, upphandling, transporter och återbruk som huvudaktiviteter för att minska koldioxidutsläpp. Det finns i dag inte några indikatorer framtagna för målet. Det diskuterades även vilken betydelse politiska beslut har för förvaltningarnas organisation och dess möjligheter att göra åtgärder och förbättringar.

För att lyckas med att minska koldioxidutsläpp enligt målet krävs en övergripande strategi, tydligt samarbete inom regionen och en kombination av olika åtgärder. Inom utbildnings- och arbetslivsförvaltningen som helhet arbetas det med att fram åtgärdsförslag för att bidra till att minska årliga koldioxidutsläpp.

Målet ryms inom de olika skolformernas läroplaner och kontinuerligt arbete höjer medvetandegraden successivt. Detta innebär att utbildnings- och arbetslivsförvaltningen bidrar till förändring, förbättring och måluppfyllelse i ett mer förebyggande och långsiktigt perspektiv men det påverkar även individen i det vardagliga. Att utbilda om klimatförändringar och hur människors handlingar påverkar miljön är en viktig långsiktig del i arbetet.

Förnybar energi och energieffektivisering är ett prioriterat område vid nybyggnation och renoverings- och underhållsåtgärder. Inom utbildnings- och arbetslivsförvaltningen görs ett kontinuerligt arbete för att förbättra kunskapen och uppföljningen av energieffektivitet för byggnader, transporter och elektrisk/elektronisk utrustning.

Medvetenheten kring val av material är i dag relativt hög. Inköp av möbler och digital utrustning görs gemensamt och delvis centralt för att underlätta samverkan och samnyttjande. Möbler och digital utrustning cirkulerar, vilket innebär återbruk. Avfallsmängden minskas genom att främja återvinning, vilket minskar behovet av att producera nya material från grunden och då bidrar till att minska utsläppen. I detta finns även ett ekonomiskt incitament då verksamheterna inom utbildnings- och arbetslivsförvaltningen ofta inte har ekonomiskt utrymme för nyinköp.

Inom upphandling har utbildnings- och arbetslivsförvaltningen ett utvecklingsområde framåt. Det finns ett behov av att samordna upphandlingsprocessen än mer inom förvaltningen och samtidigt förtydliga och utbilda berörda om nyttan med region- och förvaltningsgemensamma upphandlingsavtal. Avtalstrohet inom regionen har också betydelse för måluppfyllelsen eftersom miljökrav är en viktig del av hållbar offentlig upphandling för att främja miljömässigt hållbara produkter och tjänster. Lagen om offentlig upphandling (LOU) i Sverige anger att hänsyn till miljö kan och bör tas vid offentliga upphandlingar.

Öka antalet invånare i ålder 20-64 med minst 1 000 till mandatperiodens slut

Bedömning

Ej utvärderad

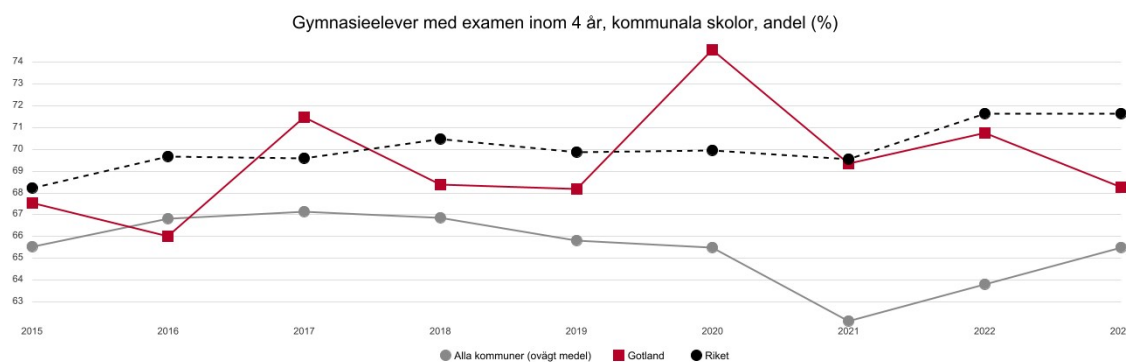
På övergripande nivå kan vi se att antal invånare i arbetsför ålder minskat från 2022 till 2023. Den senaste befolkningsprognosen¹³ visar en fortsatt negativ utveckling för motsvarande åldersgrupp (20-64 år) de kommande 10 åren. Utbildnings- och arbetslivsförvaltningen arbetar strategiskt med arbetsgivarprofilering och operativt med rekryteringsmarknadsföring för att bidra till en positiv förflyttning.

Indikator	Kön	År 2024	År 2023	År 2022	Bedömning
Antal invånare 20-64 år, antal	♂		31 944	32 268	○
Antal invånare 20-64 år, antal	♀		15 806	15 988	○
Antal invånare 20-64 år, antal	♂		16 138	16 280	○

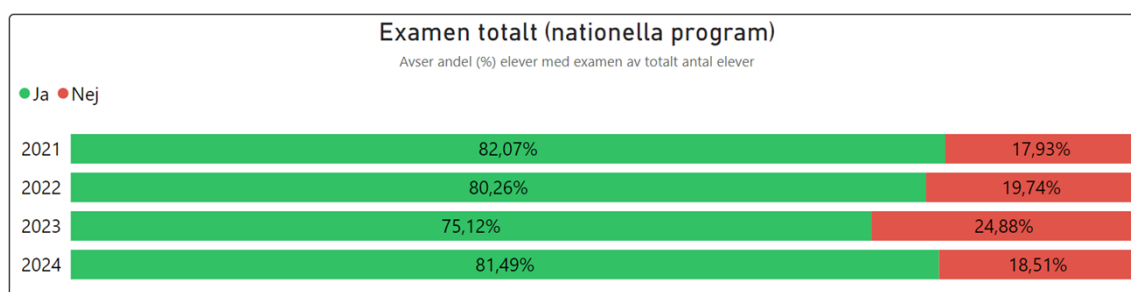
Andelen elever inom den kommunala gymnasieskolan med examen inom 4 år ska öka årligen och med minst 5 procentenheter till 2027

Bedömning

Ej utvärderad



Ovan: Nationell data från Kolada (till och med 2023)



¹³ [Befolkningsprognos Region Gotland 2024 - 2033](#)

Ovan: Intern statistik

Intern statistik för andel elever i kommunala gymnasieskolan på Gotland med examen visar en positiv förflyttning 2024 jämfört 2022 och 2023. Av intern statistik framgår dock inte hur lång tid eleverna gått i gymnasiet. Pojkarna på yrkesprogrammen har, liksom tidigare, de största utmaningarna där strax över 50 procent erhållit examen. Ett av yrkesprogrammen utmärker sig dock positivt, på VVS- och fastighetsprogrammet erhåller nästan samtliga elever examen.

En bedömning av måluppfyllelse enligt målformulering baserad på intern statistik är begränsat möjlig, men ger en indikation på riktning. Nationell officiell statistik avseende 2024 blir tillgängligt först i slutet av året.

På Wisbygymnasiet pågår flera insatser inom fokusområdena ledarskap, samverkan, undervisning samt betyg och bedömning, alla med sikte på ökad måluppfyllelse. För att stärka och utveckla det pedagogiska ledarskapet på Wisbygymnasiet genomförs under 2024 insatser för kollegialt lärande inom fem områden: utveckla och säkerställa det arbetsplatsförlagda lärandet (APL), utveckla undervisningen inom ämnena matematik och moderna språk, utveckla relationskompetensen inom mentorskapet, utveckla kompetensen inom klassrumsledarskapet och att utveckla bedömningsmodellen innan betyg F på introduktionsprogrammen.

För att stödja den gemensamma professionsutvecklingen har samtliga lärare på Wisbygymnasiet under 2024 utbildats inom området studiestrategier. Syftet är att rusta eleverna att nå sin fulla studiepotential och samtidigt förbereda dem för fortsatta studier. Kunskap om studiestrategier gynnar alla elever, men för elever i behov av extra stöd, kan det vara helt avgörande för studieframgång. Under kommande läsår kommer samhällsvetenskapsprogrammet arbeta vidare med några utvalda strategier.

Det finns ett starkt samband mellan lärande och hälsa. Läggs grunderna för en god hälsa läggs också grunderna för lärande och vice versa, varför stor vikt läggs vid en god grund för ett gott elevhälsoarbete. En viktig faktor är skolnärvaro. En hög frånvaro i skolan är bekymmersamt och en stor riskfaktor, både för att elever inte når utbildningens mål och för att utveckla ohälsa och utanförskap.

Ungdomsavdelningen bidrar i sitt uppdrag att främja närvaro i skolan där fritidsledare agerar som närvarocoacher och bistår skolor i arbetet med att få fler elever med hög skolfrånvaro tillbaka till skolan. Arbetet sker på individuell nivå och med hjälp av socialpedagogiska metoder. Vidare erbjuder också ungdomsgårdarna en möjlighet för elever att studera i gårdarnas lokaler både under och efter skoltid. Personalen kan även bistå med stöd och hjälp vid studierna och eleverna erbjuds en lugn studiemiljö.

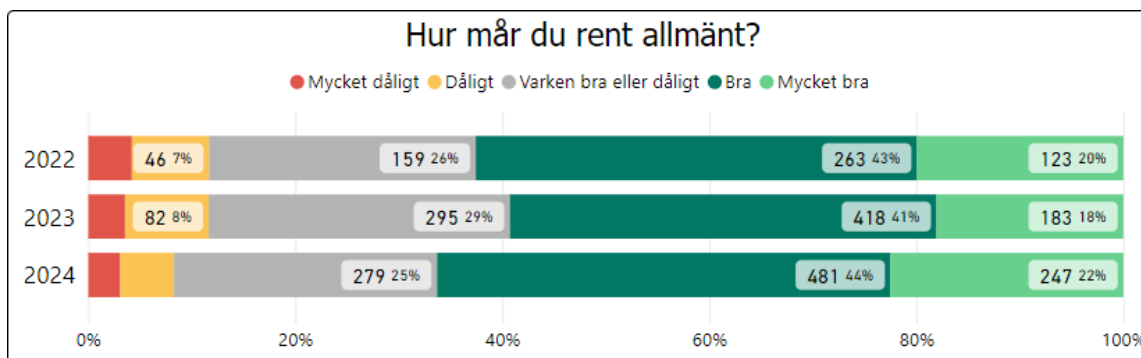
Samarbetet mellan Wisbygymnasiet och andra aktörer såsom polis, socialtjänst och det kommunala aktivitetsansvaret (KAA) har intensifierats och fördjupats under 2024. Bland annat har gymnasiet tillsammans med socialtjänsten initierat en tjänst med anonym konsultation för skolpersonal. För att stärka samverkan med hemmen har nya rutiner upprättats och ett informationsmaterial om bland annat studiemedvetenhet tagits fram.

Resultatrapporteringar som publiceras på Insidan (Region Gotlands intranät), för både medarbetare och chefer, medför en ökad transparens och mer tillgängliga underlag för verksamheternas analysarbete. Under året har uppföljning kopplat till både Teknikcollege Gotland och gymnasiets introduktionsprogram utvecklats och förbättrats, vilket medför tydligare underlag för verksamheternas analys- och kvalitetsarbete.

Andelen elever inom den kommunala gymnasieskolan som i elevenkäten svarar ”mycket bra” eller ”bra” på frågan ”Hur mår du rent allmänt”, ska öka årligen och med minst 4 procentenheter till 2027

Bedömning

Delvis uppfyllt



En positiv utveckling från 2023 till 2024 framgår enligt figuren ovan och delmålet *årlig ökning* kan därmed anses uppfyllt.

Målen kring gott psykiskt mående och elevernas resultat hänger nära samman. Aspekter som är viktiga för ett gott mående är förebygga riskfaktorer påverkan och att stärka friskfaktorer. Det kan handla om att det finns goda rutiner för att upptäcka svårigheter som exempelvis våld i nära relationer som i sin tur är en stark riskfaktor för negativa utfall, att det finns stödjande personer runt barn och unga att vi ger barn och unga egna verktyg att påverka sitt mående samt främja fysisk aktivitet och goda levnadsvanor.

Wisbygymnasiet genomför ett flertal aktiviteter inom fokusområdena relationer, trygghet och studiero, hälsa och skolnärvaro i syfte att främja elevernas mående.

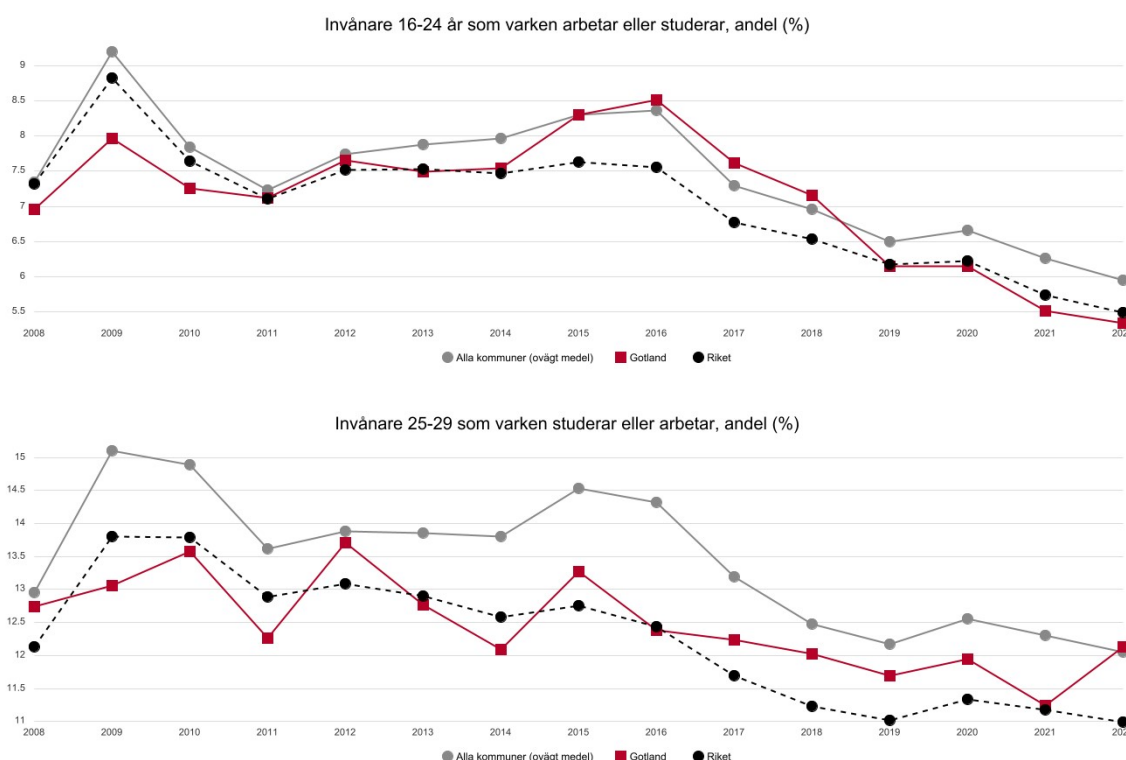
Under läsåret 2023/24 har lärare vid Wisbygymnasiet genomfört ett kollegialt lärande i syfte att fördjupa sina kunskaper om relationskompetens utifrån aktuell forskning. Nya rutiner har upprättats för att främja måendet på individnivå genom fysisk aktivitet.

Genom bättre marknadsföring och relationsbyggande både i skolor och på sociala medier, samt genom att erbjuda bredare och mer inkluderande verksamheter, kan ungdomsavdelningen nå fler ungdomar. Ett ökat antal besökare på ungdomsgårdarna skulle ge fler möjlighet att ta del av de hälsofrämjande aktiviteter som kan påverka måendet i positiv riktning. Fler timmar erbjuds också i öppen verksamhet i ungdomsavdelningen, vilket ger barn och ungdomar ytterligare tid för en meningsfull fritid, och fältgruppen och fritidsledare har ökat sin närvaro i offentliga miljöer.

Andelen invånare 16–29 år som varken arbetar eller studerar ska minska årligen och med minst 1 procentenhet till 2027

Bedömning

Ej utvärderad



Figurenna ovan: Nationell statistik från Kolada¹⁴. Indikator med 2 års förskjutning. Data för 2023 publiceras i juni 2025.

En stadigt positiv utveckling sedan 2016 kan ses i båda figurerna ovan, dock med en negativ avvikelse mellan 2021 (11,2%) och 2022 (12%) för gruppen 25-29 år. Nyckeltalet släpar med två år, vilket innebär att data för 2023 publiceras först i juni 2025 och så vidare.

Flera aktiviteter och samarbeten pågår, både internt mellan verksamheterna i utbildnings- och arbetslivsförvaltningen och externt med andra samhällsaktörer, för att bidra i arbetet för måluppfyllelse.

Genom folkhögskolan erbjuds målgruppen Allmän linje och SMF (Studiemotiverande Folkhögskolekurs). På allmän linje har 32 deltagare studerat hela läsåret, där samtliga deltagare har stora behov av anpassning av studierna. Allmän linje är ett alternativ till gymnasiet och komvux och en parallell väg till vidare studier, för vuxna. På SMF har tre deltagare gått och alla har ansökt om fortsatta studier på allmän linje till hösten.

Även ungdomsavdelningen bidrar till ökad måluppfyllelse genom att erbjuda aktiviteter för målgruppen kopplat till studier och yrkesliv. Det finns exempelvis möjlighet att få stöd vid CV-skrivning, ansökningar till skolor samt vid övergångar mellan olika skolformer.

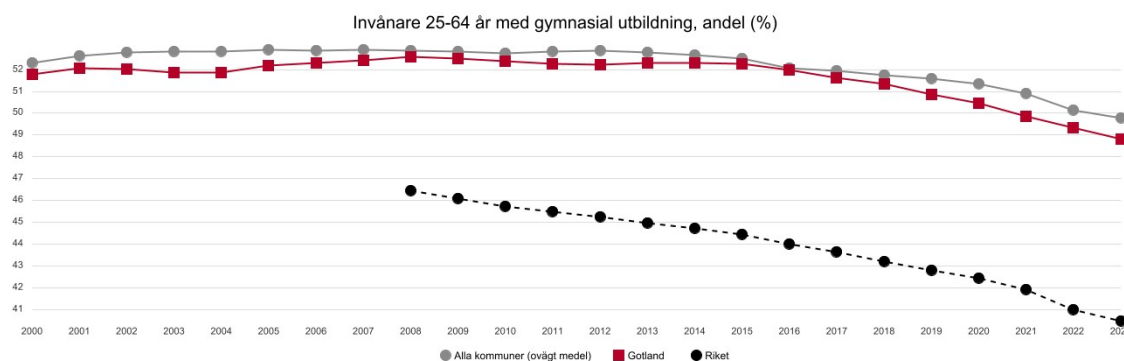
Ett utvecklingsarbete pågår med att systematisera statistik och visualisering för vuxenutbildningen. Begränsningar i befintligt elevregistreringssystem har försenat och försvårat arbetet. Målsättningen är en förbättrad och samlad statistikrapport som bidrar till att utveckla det långsiktiga kvalitetsarbetet.

¹⁴ [Kolada](#)

Andelen invånare 25–64 år med gymnasial utbildning ska öka årligen och med minst 2 procentenheter till 2027

Bedömning

Ej utvärderad



Ovan: Nationell statistik från Kolada¹⁵. Data för 2024 publiceras i juni 2025.

En negativ utveckling sedan 2015 kan ses i figuren ovan. I verksamheterna pågår ett ständigt utvecklingsarbete för att vända kurvan och nå måluppfyllelse enligt målformulering. Flera insatser innebär långsiktigt och förebyggande arbete, av vilka effekter kan ses först på lång sikt.

Vuxenutbildningen har genomförts fler kommunikativa insatser än tidigare för att uppmärksamma medborgare och arbetsgivare om möjligheten att studera på vuxenutbildningen. Kurser och utbildningar har tydliggjorts på hemsidan. För att minska antalet deltagare som avbryter sina studier har tydligare rutiner avseende kontakt med studie- och yrkesvägledare och rektor inrättats, och inför höststarten 2024 genomförs förberedande kurser i matematik.

För de deltagare i vuxenutbildningen som läser yrkesutbildningar i kombination med svenska så arbetar lärarna utifrån ett språk- och kunskapsutvecklande arbetssätt på att hitta undervisningssätt som bygger mer på kommunikation och mindre på avancerad litteratur.

Antalet deltagare på allmän linje på Gotlands folkhögskola har ökat från 2023 (28 deltagare) till 2024 (32 deltagare). Allmän linje är ett alternativ till gymnasiet och komvux och en parallell väg till vidare studier, för vuxna. Deltagare som läser Allmän linje kan få en komplett gymnasial utbildning och bli behöriga att söka till studier på universitet, högskola eller yrkeshögskola.

Under 2024 examinerades 13 socialpedagoger från folkhögskolan. Deras uppgift är bland annat att bidra till måluppfyllelse i Gotlands skolor. En viktig yrkesgrupp som behövs i skolorna för att fånga upp elever så de inte avslutar sina studier i förtid och därmed på lång sikt bidra till en ökad andel invånare med gymnasial utbildning.

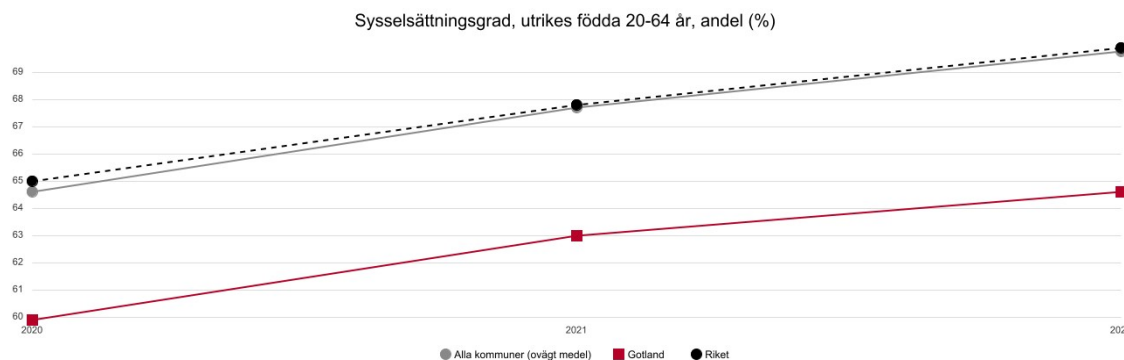
¹⁵ [Kolada](#)

Det utvecklingsarbete som pågår med att systematisera statistik och visualisering för vuxenutbildningen har målsättningen om en förbättrad och samlad statistikrapport som ska bidra till att utveckla det långsiktiga kvalitetsarbetet med bäring även på detta mål.

Andelen utrikesfödda 20-64 år med egen försörjning ska öka årligen och med minst 2 procentenheter till 2027

Bedömning

Ej utvärderad



Ovan: Nationell statistik från Kolada¹⁶. Data för 2023 publiceras i slutet av året 2024.

En positiv utveckling sedan 2020 kan ses i figuren ovan.

I samarbete med Skolverket pågår det under perioden 2022-2025 insatser i vuxenutbildningen och grundskolan för att stärka utbildningens kvalitet för barn och elever som är nyanlända eller har annat modersmål än svenska. Tillsammans med grundskola, vuxenutbildning och modersmålsenheten utvecklas resultatuppföljning, indikatorer, registrering, systemutveckling och analysarbete inom området. Data kopplat till exempelvis modersmålsenheten visualiseras och synliggör progression för målgruppen nyanlända, med eller utan studiehandledning. En ny processbeskrivning innebär en systematisk inhämtning och bearbetning av information över åren framåt.

Vuxenutbildningen har genomfört *Jobbvägen språk*¹⁷ för åtta deltagare i samarbete med avdelningen arbetsliv och etablering. Av de åtta deltagarna gick sex ut i arbete eller praktik och två har sökt till fortsatt utbildning. Verksamheten *Jobbvägen* syftar till att stärka, motivera och vägleda invånare till arbete eller studier. Insatsen riktar sig till gotlänningar 16-66 år utan sysselsättning.

En ytterligare väg till egen försörjning för utrikesfödda är kombinationsutbildningar. Inom ramen för projektet *Nyanländas lärande*¹⁸, tillsammans med Skolverket, utvecklas kombinationsutbildningarna för att passa fler målgrupper och redan nu syns resultat av ett förändrat arbetssätt. Ett tydligt exempel är att samtliga elever som avslutade vårdbiträdeskombinationsutbildningen i juni 2024 har fått arbete. Medel har också sökts

¹⁶ [Kolada](#)

¹⁷ [Jobbvägen | Region Gotland](#)

¹⁸ [Nyanländas lärande 2.0 | Region Gotland](#)

och beviljats från Länsstyrelsen för att höja utrikesföddas digitala kompetens. Projektet startar under hösten 2024 och kan i förlängningen leda till ökad måluppfyllelse.

5 Kvalitetsuppföljning

För Region Gotland innebär kvalitet att vi skapar värde tillsammans med dem vi är till för. Regionens processer är värdeskapande, effektiva, rättssäkra, transparenta, och förebyggande. De bidrar därmed till social, ekologisk och ekonomisk hållbarhet. För att klara utmaningarna i välfärden är regionen en modig organisation med ett intensifierat utvecklingsarbete genom systematiskt kvalitetsarbete, ständiga förbättringar, digitalisering och innovationer.

Det systematiska kvalitetsarbetet inom utbildnings- och arbetslivsförvaltningen kan anses vara relativt väl förankrat. Det finns en gemensam bas i årshjulet och de stora processerna är tydliga vilket skapar trygghet och tillit, även om tidplanerna ofta är alldeles för korta. För att hålla i, och även utveckla arbetet, behöver det fortsatt finnas långsiktighet, uthållighet och ett verksamhetsnära ledarskap vilket leder till att varje process blir mer trovärdig och värdeskapande.

Utbildnings- och arbetslivsförvaltningens arbetsprocess med verksamhetsplan har kontinuerligt förbättrats och införandet av ny styrmodell och mål har introducerats och implementerats. Förvaltningsledning och verksamheter har inför 2024 haft goda möjligheter att diskutera nya nämndmål och att arbeta fram aktiviteter. Tillit, förtroende, mindre kontroll med god uppföljning ger möjligheter för chefer att påverka utformning. Detta förbättrar implementering och ökar delaktighet och förståelse samt skapar engagemang och motivation. Förvaltningens arbetsmodell och metod för verksamhetsplan följs upp och justeras kontinuerligt utifrån behov.

Det finns möjlighet till utökad stöd centralt i utbildnings- och arbetslivsförvaltningen när det gäller information och utbildning inom beslutsstödsystemet, vilket är viktigt för att lyckas med rapportskrivningar och uppföljning av mål. En viktig stödfunktion för förvaltningens chefer som i sin tur förbättrar den inre hållbarheten och förutsättningarna i ledarskapet.

Det är prioriterat i utbildnings- och arbetslivsförvaltningen att arbeta för att bygga och upprätthålla tillit då det, tillsammans med förtroende, mindre kontroll och god uppföljning, ger goda möjligheter för chefer och medarbetare att arbeta än mer systematiskt och långsiktigt och ger möjlighet att påverka och förbättra. Med ökad delaktighet, förståelse och ansvar skapas engagemang, motivation, arbetsglädje och möjlighet till innovation. Tillit är grundläggande och till viss del avgörande för samhälls- och verksamhetsutveckling då den skapar en atmosfär av samarbete, tillväxt och stabilitet, medan brist på tillit kan leda till motsatt resultat.

Analys, utvärdering och uppföljning av arbetsinsatser inom den egna verksamheten skall samtidigt vara prioriterat. Följer vi inte upp är det brist på respekt och en signal att det som görs kanske inte är så viktigt. Möjligheten till stöd, information och utbildning skall heller inte underskattas då det bidrar till och har betydelse för att förbättra den inre hållbarheten och förutsättningarna i ledar- och medarbetarskap.

Det utbildnings- och arbetslivsförvaltningen har som fortsatta utvecklingsområden är att;

- Än mer analysera och följa upp aktiviteter, resultat och mål utifrån styrmodell och styrdokument

- Fortsätta arbetet med att följa upp, använda rätt indikatorer och sedan beskriva vad och hur vi utvecklar, identifiera eventuella brister och fånga upp avvikelser för att kunna arbeta än mer förebyggande och utvecklande.
- Utveckla förvaltningens chefsstöd ur ett kvalitets- och likvärdighetsperspektiv
- Samverka än mer inom förvaltningen och mellan förvaltningar.

Sammantaget är nämnda delar viktiga att utveckla för att utbildnings- och arbetslivsförvaltningen ska nå en god, likvärdig, tillgänglig och hälsofrämjande lärmiljö och att verksamheterna håller hög kvalitet och främjar alla barns, elevers, studerandes och deltagares positiva utveckling och lärande. Det vill säga att verksamheterna skapar värde för de vi är till för och att alla ges förutsättningar och möjlighet att lyckas.

5.1 Framgångsfaktorer

Region Gotland har en kvalitetsmodell. Nyttan med en kvalitetsmodell är att det ger en helhetssyn, strukturerat tillvägagångsätt, fokus på kundvärde, engagemang och delaktighet, lärande och utveckling samt mätbara resultat. Region Gotlands kvalitetsmodell består av tre delar: Kultur, struktur och systematik.

Kulturen i Region Gotlands kvalitetsmodell består av ett antal framgångsfaktorer som anses centrala för att uppnå och bibehålla hög kvalitet. Dessa är: Skapar värde med kunder och intressenter, Leder för hållbarhet, Involverar motiverade medarbetare, Utvecklar värdeskapande processer, Förbättrar verksamheten och skapar innovationer samt Baserar beslut på fakta.

Utbildnings- och arbetslivsförvaltningens nämnder har verksamheter som håller god kvalitet. Ambitionsnivån är hög och utvecklingsinsatserna är många. Tillit, förtroende, mindre kontroll med god och tydlig uppföljning ger goda möjligheter att påverka och känna delaktighet vilket leder till större engagemang och motivation inom alla personalgrupper. Förvaltningens bredd och omfattning har betydelse och ger goda förutsättningar för intern samverkan, en starkare vi-känsla och lagarbete. När vi lyckas med dessa delar så skapas det också värde för och med våra kunder och intressenter.

Med ökad delaktighet, förståelse och ansvar skapas engagemang, motivation och möjlighet till innovation. Tillit är grundläggande och till viss del avgörande för samhälls- och verksamhetsutveckling och för utbildnings- och arbetslivsförvaltningens utveckling. Den skapar en atmosfär av samarbete, tillväxt och stabilitet, medan brist på tillit kan leda till motsatt resultat.

Att basera beslut på fakta är ett område som har utvecklats inom utbildnings- och arbetslivsförvaltningen, men som också kräver kontinuerlig utveckling. Vår förmåga att analysera information och basera beslut på fakta är avgörande för att säkerställa att de val som görs är välgrundade, effektiva och rättssäkra. Beslut som är grundade i fakta är mer förutsägbara, vilket gör det lättare att planera och förutse framtida händelser och utmaningar och det ökar förmågan till transparens och ansvarstagande.

Det finns en risk att *leda för hållbarhet* bara blir ett begrepp och att var och en har en egen uppfattning om vad det innebär. Vi behöver kontinuerligt prata om vad vi menar, vad som åsyftas och vad det kan och ska ha för betydelse i utbildnings- och arbetslivsförvaltningen. För många handlar detta oftast om verksamhetens inre hållbarhet. Hur våra arbetssätt och processer kan utvecklas, ge stöd och blir hållbara för dem som förväntas utföra arbetet. Genom att säkerställa god inre hållbarhet förbättrar vi våra möjligheter till att ge god yttre

hållbarhet och stärka vårt bemötande. Detta är dock inte alltid, per automatik, en koppling till de globala målen och Agenda 2030. Om hållbarhet är någonting vi jobbar med för att vi förväntas, måste eller om vi inte förstår varför så blir det vare sig långsiktigt eller motiverande. Det är inte givet att vi förstår syftet med att gå en längre och kanske svårare väg som skall ge en bättre värld i framtiden när vi i stunden ser snabbare och billigare lösningar framför oss. Frågor om ekologisk social och ekonomisk hållbarhet och andra strategiska frågor är oftast långsamma och det krävs förståelse och uthållighet för att de ska bli verklighet.

5.2 Inkomna synpunkter

Under tidsperioden har det inkommit två synpunkts- och klagomålsärenden till förvaltningen, vilket är färre än föregående år. Huvudmannen, nämnden, ska enligt skollagen ta emot och utreda klagomål mot utbildningen. Huvudmannen ska även ha skriftliga rutiner för klagomålshanteringen och vidta åtgärder om det framkommer att det finns brister i verksamheten. Region Gotland har en regiongemensam synpunkthantering som är öppen för alla som exempelvis vill lämna beröm, klagomål eller förbättringsförslag på verksamheten. Klagomål kan därför ha skollagen eller den regionövergripande synpunktshanteringen som grund.

Samtliga synpunkts- och klagomålsärenden är kända av utbildningsdirektören samt ansvariga chefer. Nämnden får två rapporter per år med antal synpunkts- och klagomålsärenden, innehåll samt vidtagna åtgärder. De inkomna synpunkterna under 2024 handlar om klagomål gällande studentavslutningen samt klagomål kring avslag på provning vid Wisbygymnasiet. Ärendena har hanterats, följts upp och besvarats.