



Verksamhetsberättelse 2023





Webb: gotlandsfolkhogskola.se
E-post: folkhogskolan@gotland.se
Telefon: 0498-20 36 50
Postadress: Storgatan 11
623 50 Hemse

Produktion: Gotlands folkhögskola 2024
Foto: Lina Örn 2023, med undantag för:
Anki Karlsson: s. 3 foto 4
Annika Ulbricht: s. 7 foto 2
Mona Melin Dubrehed: s. 3 foto 3; s.6;
s. 8 foto 2 & 4
Erika Sköldefors: s. 3 foto 2 & 6; s.7 foto 1;
s. 8 foto 1 & 6; s. 24 foto 2



Innehåll

Inledning.....	5
Regional utveckling i närsamhället.....	6
Utveckling och profilering.....	7
Utvärdering av Aktivitetsplan 2022.....	9
Genomförda kurser.....	14
Sommarterminen.....	17
Kvalitetsarbete	18
Organisation.....	19
Studeranderättsligt arbete.....	20
Ekonomi	21
Resultaträkning.....	22
Sammanfattning.....	25



Inledning

Gotlands Folkhögskola har under verksamhetsåret 2023 genomfört ett stort antal utbildningar med hög kvalitet på de båda enheterna i Fårösund och Hemse. Det är med engagemang och stolthet vi blickar tillbaka på året trots en hel del utmaningar.

Alla helårskurser som erbjöds har genomförts under året.

Sviktande underlag på SFI kurserna gjorde att dessa dessvärre inte kunde erbjudas efter sommaren.

Därmed stängde vi även ner Svenska från dag 1 och etableringskurserna.

Sommaren 2023 erbjöd Gotlands folkhögskola en mångfald av sommarkurser som var väl eftertrak-

tade. Även utländska sommarkursdeltagare började återvända efter pandemiavbrottet.

Ungefär hälften av de som studerade på folkhögskolan kommer från fastlandet. Omkring 60 deltagare valde att skriva sig på Gotland under 2023, vilket ger ett välkommet tillskott till det gotländska befolkningsunderlaget.

Regional utveckling i närsamhället

Region Gotland är huvudman för Gotlands folkhögskola. Folkhögskolan ingår som en del av verksamheterna i utbildnings- och arbetslivsförvaltningen och sorterar under gymnasie- och vuxenutbildningsnämnden, som även utgör folkhögskolans styrelse. Folkhögskolan har två välfungerande enheter i Fårösund och Hemse.

Regional utveckling definieras på folkhögskolan som ett brett begrepp som innefattar alla de förutsättningar som krävs för att människor ska kunna leva och bo i en bygd. Det handlar inte bara om försörjning utan också om att människor är delaktiga i en demokratisk process, likaså i kommunikation och kultur- och föreningsliv.

Folkhögskolan har en viktig roll när det gäller att höja den allmänna utbildningsnivån. Detta är extra viktigt eftersom Gotland har en av de lägsta utbildningsnivåerna i landet. En viktig del i detta arbete utgör den högskoleförberedande utbildningen allmän kurs som tillgodoser ett utbildningsbehov bland lokalbefolkningen.

Gotlands folkhögskola ser sig som en viktig aktör i samhällsutvecklingen och deltar aktivt i lokalt och regionalt utvecklingsarbete.

Folkhögskolan utbildar för den gotländska arbetsmarknaden men också för kompetensförsörjning

i andra regioner runt om i landet. Folkhögskolan har under året deltagit i regionala forum omkring kompetensförsörjning och samverkar med flera av de andra utbildningsanordnarna på ön. Folkhögskolans roll och uppdrag är inte enbart regionalt utan det finns också ett nationellt uppdrag. Detta sker genom de yrkesutbildningar och yrkesförberedande utbildningar som folkhögskolan erbjuder.

I enlighet med den regionala filmstrategin samverkar skolans filmutbildningar med branschen och utgör en viktig del i försörjningen av medarbetare till denna.

Socialpedagogisk utbildning som är en 2-årig yrkesutbildning har kommit att utgöra en viktig del i försörjningen av medarbetare i såväl skolans värld som inom behandlingsområdet och regionens ungdoms- och fritidsgårdar men även inom civilsamhällets organisationer.



Utveckling och profilering

Under 2023 har världsläget fortsatt präglats av krig i vårt närområde, energikris och inflation.

En samlad forskarkår menar att en minskning av belastningen på jordens resurser är nödvändig. Det handlar om hur vi ska ställa om till ett hållbart och uthålligt samhälle i alla avseenden – ekologisk hållbarhet och hållbara försörjningssystem av mat, vatten och energi till social och ekonomisk hållbarhet. För att kunna göra dessa omställningar krävs en bred insikt och en djupare kunskap.

Under 2023 har folkhögskolan erbjudit deltidskurser i trädgårdsodling. Avsikten med utbildningarna är att bredda och fördjupa kunskapen för att nå en högre nivå av självförsörjning och i någon mån minska sårbarheten. Ett hållbart liv och natur i balans.

Gotlands folkhögskola deltar i kampanjen *Gotland ställer om* som syftar till att öka det allmänna intresset för och kunskap om ett klimatneutralt Gotland 2040.

Sverige har höga ambitioner att bidra till genomförandet av Agenda 2030 vilket tydliggörs och konkretiseras bland annat i *Handlingsplan Agenda*

2030 (plan för 2018–2020) som regeringen fastställde i juni 2018. Handlingsplanen beskriver regeringens centrala åtaganden och lyfter fram vikten av att genomförandet måste bygga på ett brett samhällsengagemang på samhällets alla nivåer.

Region Gotland har statens uppdrag att leda och samordna det regionala tillväxtarbetet i länet. En ny regional utvecklingsstrategi (RUS) har tagits fram med syfte att uppnå en hållbar regional utveckling. Det regionala utvecklingsarbetet är inriktat på socialt, miljömässigt och ekonomiskt hållbar utveckling – helt i linje med Agenda 2030s övergripande ambitioner.

I *Handlingsplan Agenda 2030* framhålls vikten av att folkbildningen (folkhögskolor och studieförbund) bidrar till att höja den generella kunskapen vad gäller hållbar samhällsutveckling på både lokal och regional nivå. Gotlands folkhögskola har en tydlig och stark förankring hos den gotländska allmänheten och vill axla den utmaning och förväntan som uttrycks i Agenda 2030.





Utvärdering av Aktivitetsplan 2023

Likvärdighet, tillgänglighet och värdegrund

Vi vill vara ett center för kultur i alla former

- Ett av statens fyra syften med statsbidraget till folkhögskolan är att bidra till att bredda intresset för och öka delaktigheten i kulturlivet. Gotlands folkhögskola har under 2023 erbjudit en mängd olika kulturarrangemang såsom musikinslag, teaterföreläsningar, författarbesök och interna och externa utställningar.
- Arrangemangen har mestadels även varit öppna för allmänheten, allt från stora evenemang som konserter och utställningar, till mindre och mer frekventa samlingar med både dans- och musikuppträdanden.
- Deltagarna som studerar på de estetiska linjerna inom textil, foto, musik, film och skrivande har haft årliga turnéer eller utställningar och andra publika arrangemang.

Avbrottsfrekvens

- Folkhögskolan arbetar kontinuerligt med antagning och mottagande. Ansökningshandlingar och studerandekommunikation sker digitalt via skolans administrativa system Schoolsoft. Skolan arbetar för att nå så låg avbrottsfrekvens som möjligt, men har kunnat notera en något ökande andel studerande med psykisk ohälsa vilket troligtvis bidrar till en väsentlig del av avbrotten. Under höstterminen 2023 avbröt 11 av 52 deltagare på allmän kurs sina studier vilket motsvarar 21 %. Det kan jämföras med 6,2% höstterminen 2022 och 8,8% höstterminen 2021. På särskilda kurser valde 4 personer av totalt 158 att avbryta studierna höstterminen 2023 vilket motsvarar 6,9 %. Det kan jämföras med 1,1% höstterminen 2022 och 4% höstterminen 2021.

Söktryck på allmän kurs och särskilda kurser

- Tillgången på arbete har under ett flertal år varit god i Sverige. Den stora tillgången på utbildningsplatser inom kommunal vuxenutbildning, yrkeshögskola, högskola och universitet har inneburit en ökad konkurrens om sökande vilket har kunnat avläsas i antalet sökande till folkhögskolans kurser. Det gäller naturligtvis inte bara Gotlands folkhögskola utan generellt för utbildningsinstitutioner i hela landet.
- Söktrycket på Allmän kurs på Gotlands folkhögskola var hösten 2023 1,5 sökande per plats. Detta kan jämföras med 1,2 sökande per plats 2022 och 1,9 sökande per plats 2021.
- På särskilda kurser var söktrycket hösten 2023 2,4 sökande per plats. Detta kan jämföras med 2,4 sökande per plats 2022 och 2,9 sökande per plats 2021.

En hög andel av kursdeltagarna ska uppge att de rekommenderar oss till andra

- Omdömet som kursdeltagarna lämnar är en viktig del i rekryteringen av nya deltagare. Vid regionens höstenkät 2023 var det 82% som var nöjda med Gotlands folkhögskola som helhet, vilket kan jämföras med 77% 2022 och 79% 2021.

Bidra till ett ökat självförtroende och ökad självinsikt hos deltagarna

- Att arbeta med varje deltagares enskilda behov och utgå från de behoven i lärandet är en del av folkhögskolans pedagogiska modell och en central arbetsmodell hos skolans personal. I skolans vårenkät från Folkbildningsrådet ställs frågan om studierna har gett deltagarna ökat självförtroende. 2023 svarade 69% att de fått bättre självförtroende, jämfört med 75 % 2022.

Erbjuda en bra och trygg boendemiljö

- Det framgår av regionens höstenkät 2023 att 64% av de deltagare som bodde på skolans båda internat höstterminen 2023 trivs (jämfört med 66% 2022 och 54% år 2021).
- Indexvärdet på frågan om deltagarna anser att skolan arbetar för att skapa en god stämning och en trygg miljö blev 91% (jämfört med 90% 2022 och 91% 2021).

Ett demokratiskt förhållningssätt

- Ett av statens syften med stöd till folkhögskolor är att stärka och utveckla demokratin. För att ha en möjlighet att arbeta med dessa frågor måste vi själva ha ett demokratiskt förhållningssätt som genomsyrar hela skolan.
- Deltagares möjligheter till inflytande över sina studier och samhället framgår av dessa resultat från regionens höstenkät: 83% 2023 (jämfört med 78% 2022).

Jämställdhet

- Gotlands folkhögskola arbetar sedan många år för jämställdhet och ökad genusmedvetenhet. Jämställdhetsarbetet omfattar beslutsprocesser, rekrytering och lönesättning. Flera av skolans utbildningar har normkritik och genuskunskap i sina kursplaner. Skolan har arrangerat temadagar om jämställdhet.
- Skolans likabehandlingsplan som implementeras i varje kurs under höstterminen garanterar att de olika verksamheterna känner till och följer de fastlagda målen för jämställdhet i folkhögskolans arbete.

Utveckla det systematiska kvalitetsarbetet

- Gotlands folkhögskola arbetar kontinuerligt och systematiskt med kvalitet i verksamhetens olika delar. Kvalitetsarbetet tar sin utgångspunkt i ett för folkhögskolorna gemensamt framtaget kvalitetsdokument, Fyra hörnstenar, som identifierar det specifika i folkhögskolans uppdrag och arbete. Pedagogik, bildningsmiljö, ledning och formalia är de områden som utgör fokusområden för det systematiska kvalitetsarbetet.
- Skolan genomför årligen deltagarenkäter för att ta reda på om deltagarna upplever att skolan erbjuder det som utlovats. Även medarbetarenkäter genomförs parallellt med medarbetarsamtal för att identifiera förbättringsområden. Resultaten bearbetas och hanteras genom handlingsplaner som sedan följs upp.
- Processkartläggning och en årlig revision utifrån statsbidragsvillkoren av administrativa funktioner och hantering av det formella ansvaret är viktiga delar för att säkerställa hög kvalitet och trygghet i hanterandet av såväl ekonomi som intyg och formaliahantering. Ledningsgruppen arbetar kontinuerligt med frågan om ledning och styrning, folkhögskolan arbetar utifrån tillitsbaserat ledarskap. En annan viktig del av det systematiska kvalitetsarbetet är att säkerställa forum för att lyfta viktiga frågor för såväl deltagare som medarbetare och sådana forum genomförs kontinuerligt. Exempelvis skolråd/kursråd, boenderåd/internatmöte, matråd, skyddsronder, APT och samverkansmöten där frågor lyfts och protokollförs för att kunna hanteras på ett relevant sätt.

Arbetsmiljö och kompetensförsörjning

Vi vill befästa och utveckla den goda arbetsmiljön på folkhögskolan

- Genom att följa upp medarbetarenkäten och upprätta handlingsplaner utifrån de behov som framkommit vid undersökningarna så arbetar skolan systematiskt med arbetsmiljöfrågorna. Även medarbetarsamtalen utgör ett viktigt instrument för att komma åt eventuella brister. Genom att kontinuerligt samtala om folkhögskolans mål och hur skolan kan/ska arbeta för att nå dessa skapas en bred samstämmighet och medvetenhet hos kollegiet vilket bidrar till uppfyllelsen av de satta målen.

Ett rakt och tydligt ledarskap

- Folkhögskolan arbetar utifrån ett tillitsbaserat ledarskap. Ett rakt och tydligt ledarskap som skapar förutsättningar för verksamhetsutveckling, god kvalitet, effektivitet och arbetsglädje är ett uttalat mål för folkhögskolan. Genom delegerat ledarskap kommer målsättning och tydlighet nära de olika verksamheterna. Ytterligare en form att utveckla en god arbetsmiljö i de olika arbetslagen är att arbeta med kollegial handledning.

Särskilt uppmärksamma arbetsbelastning och ojämn arbetsfördelning

- Ett prioriterat mål för Gotlands folkhögskola är att arbeta för en hållbar arbetsmiljö. Att arbeta med ett stort mått av frihet utifrån förtroende och tillit kräver en ökad uppmärksamhet och en individuell förmåga till gränssättning. Förmåga och möjlighet att påverka ojämn arbetsbelastning är en återkommande och prioriterad fråga i samverkansarbetet med de olika fackförbunden.

Alla medarbetare ska ha god kunskap om likabehandlingsplanen

- Folkhögskolans arbete vilar på en tydlig värdegrund där ett respektfullt förhållningssätt gentemot varandra och likabehandling är grundbultar i det demokratiska arbetssättet. Detta förutsätter att alla medarbetare har god kunskap om och är väl förtrogna med skolans likabehandlingsplan. Planen är därför återkommande vid olika typer av personalsamlingar.

Analys av medarbetarenkäten

- Medarbetarenkäten utgör grunddokumentet i det psykosociala skyddsrondsarbetet. De svagaste resultaten eller uppenbara bristerna identifieras och analyseras på enhetsnivå. Särskilda handlingsplaner upprättas för att komma till rätta med eventuella brister och redovisas i ett regionalt analysverktyg gemensamt för hela Region Gotland.

Användning av digitala verktyg

- Under året har kunskapen om och användandet av digitala plattformar och pedagogiska metoder baserade på digitala tekniker fördjupats.
- Utbildningarna som går under paraplyet Story Academy arbetar kontinuerligt med streamade föreläsningar från andra delar av världen.
- På allmän kurs och enter erbjuds programmering som inriktning.

Gotlands kompetensförsörjning

Bidra till att utbildningsnivån i samhället höjs

- Folkhögskolan har en viktig roll när det gäller att höja den allmänna utbildningsnivån. Detta är extra viktigt eftersom Gotland har en av de lägsta utbildningsnivåerna i landet. Viktigast här är förstas allmän kurs som tillgodoser ett utbildningsbehov bland både lokalbefolkningen och landet i stort.
- Folkhögskolan är en av de medverkande och aktiva aktörerna i den regionala kompetensplattformen vars syfte är att höja samhällets kompetensnivå och att förse den gotländska arbetsmarknaden med utbildade personer. Utbildning har en avgörande betydelse för det gotländska samhället.
- Dagens samhälle kräver aktiva och kunniga medborgare i alla åldrar som kan tillvarata sina demokratiska fri- och rättigheter. Den tekniska utvecklingen påverkar såväl arbetsliv som privatliv. Ökad valfrihet ställer krav på förmåga att inhämta och kritiskt granska information. För att fungera i det moderna samhället och i det sociala samspelet krävs inte bara kompetens och kunskap utan också bildning.
- Nödvändigheten att tolka och möjlighet att hantera den ständigt ökande mängden av information och erbjudanden/val utgör en viktig del av individens demokratiska rättigheter.

- Ett föränderligt samhälle kräver en högkvalitativ och flexibel utbildning för såväl unga som vuxna i alla åldrar. Förändringarna i samhället och på arbetsmarknaden kräver ständig förnyelse av utbildningsutbud och utbildningsformer som utvecklar individen och individernas studieförmåga, studieintresse och vilja att ta ansvar för det egna lärandet. I detta avseende har folkhögskolan en viktig roll att spela.

Att bidra till att efterfrågan på kompetenser tillgodoses

- I detta avseende är folkhögskolan en viktig aktör i det gotländska samhället. Dagens arbetsliv ställer allt större krav på högre utbildning. Många vuxna är intresserade av vidareutbildning men hindras i sin yrkeskarriär av att de saknar behörighet för högre studier. Många behöver stimulans och stöd för att ta steget vidare.
- Genom att möjligheten till kompletterande utbildning erbjuds på hemorten ökar dels förutsättningarna för att den enskilde påbörjar och genomför högre studier, dels att denne förblir boende i kommunen under och efter studierna. Efterfrågan på arbetskraft med högre utbildning ökar ständigt, en bred och högkvalitativ gymnasieskola och folkhögskola/vuxenutbildning är ett effektivt sätt att öka andelen med högre utbildning på Gotland.
- Den enskilt viktigaste faktorn för en framgångsrik utveckling av det gotländska samhället och näringslivet torde vara den yrkesverksamma befolkningens utbildning och kompetens. Utbudet inom såväl folkhögskolan som vuxenutbildningen kommer att ha stor betydelse för tillväxten i regionen. Det är viktigt att på Gotland eftersträva former som främjar såväl kontinuitet som flexibilitet. Nya grupper som behöver få en andra chans efter avbrutna studier tillkommer ständigt.
- Innehållet i utbildningsutbudet ska svara mot det faktiska behovet på arbetsmarknaden men framför allt av nya kompetenser som kommer att krävas för att vi ska få ökad tillväxt. Folkhögskolan måste därför utöver kurser som är högskoleförberedande även erbjuda kurser som har direkt koppling till det regionala behovet utifrån det regionala tillväxtarbetet.
- Flera av folkhögskolans utbildningar leder direkt in på en arbetsmarknad med stor efterfrågan. De som utbildar sig till socialpedagog och filmarbetare är eftertraktade på den gotländska arbetsmarknaden och går ofta direkt till arbete efter avslutad utbildning. Samhällsnyttan i kombination med individens utveckling är målsättningen i folkhögskolans arbete.
- Folkhögskolan har ett nära samarbete med Arbetsförmedlingen och regionens avdelning Arbetsliv- och etablering för rekrytering av deltagare från prioriterade grupper.

Allas ansvar för skolans uppdrag

Utveckla och bredda arbetet med genuskunskap och de olika diskrimineringsgrunderna

- Folkhögskolans likabehandlingsplan är ett levande dokument och uppdateras årligen. Den tar sin utgångspunkt i de sju diskrimineringsgrunderna som återfinns i diskrimineringslagen. Där finns vision, mål, handlingsplan och utvärdering beskrivna.
- Vid starten av läsåret 2023 påbörjades implementeringen av planen för nya deltagare, och vid höstterminens slut skedde en första utvärdering. Av skolans alla deltagare hade 87,5% fått kännedom om planen (jämfört med 86,5% 2022) och 71% fått möjlighet att lämna synpunkter (68,7% 2022).
- På frågan om man upplevt någon form av trakasserier på skolans svarade 93,5% nej och resterande 6,5% ja (2022 svarade 93% nej och 7% ja). Dessa fördelades relativt jämnt över ålder, sexuell läggning, etnisk tillhörighet och kön.

Strategisk kompetensutveckling

- Personalen på Gotlands folkhögskola ska ha en gemensam grundkompetens inom några särskilda områden oavsett arbetsroll. Arbetet med att identifiera dessa kompetenser har resulterat i fyra prioriterade områden:
 - Hållbarhet och omställning
 - Folkbildningskunskap
 - Bemötande/kommunikation
 - Tillgängliga lärmiljöerMålsättningen är att inom några år kompetensutveckla all personal inom områdena på det sätt de är i behov av i sitt arbete.

Integration och etablering

Utveckla samarbetet mellan kurserna

- Under 2023 har kurserna som riktar sig till nyanlända haft få sökanden. Under våren 2023 gick 5 deltagare på svenska från dag 1. Under våren 2023 gick 2 deltagare på etableringskursen (2022 var det 6 personer). På SFI har 7 personer varit inskrivna under vårterminen (2022 var det 36 personer). Hösten 2023 hade vi inga deltagare på dessa kurser.
- Integration i det svenska samhället måste ske på olika nivåer och en av dessa nivåer har för folkhögskolan varit att arbeta mer med gemensamma projekt över linjegränserna. Exempel på detta har varit klassträffarna i Hemse då olika klasser en gång per vecka träffat etableringskursen och SFI och gjort gemensamma aktiviteter. Satsningen har varit mycket lyckad.

Bidra till att målgruppen snabbare hittar sin plats i samhället

- Målgruppen ingår i flera olika arbetsintroducerande aktiviteter som hanteras av Arbetsförmedlingen. Därtill introduceras deltagarna till individuella praktikplatser där skolan har varit behjälplig med kontakter.

Risk- och väsentlighetsanalys

Identifiering av händelser

- Interna och externa händelser som kan påverka folkhögskolans möjligheter att nå sina mål identifieras och redovisas till förvaltningen vid tre tillfällen per år. Dessa delårsrapporter ska innehålla en beskrivning av väsentliga och kritiska händelser inom kvalitet, ekonomi och medarbetare. På så sätt är risk- och väsentlighetsanalysen systematiserad och dokumenterad.

Riskbedömning och åtgärder

- När en intern eller extern händelse har identifierats görs en riskanalys med utgångspunkt från deras sannolikhet och konsekvens för verksamheten.
- I skyddsronderna (både den fysiska och psykosociala) identifieras risker och händelser. Dessa värderas och processas i alla personalgrupper och handlingsplaner skrivs och följs upp.

Genomförda kurser

Allmän kurs	<p>Kursen ges under 1–4 år på grundskole- och gymnasienivå beroende på deltagarnas skolbakgrund och arbetslivserfarenhet.</p> <p>SeQF-intyg utfärdas till de på allmän kurs som uppnått grundskole- eller gymnasiekompetens. SeQF är en del av det europeiska ramverket för nivåplacering av utbildningar och jämförbar i hela Europa.</p>
Film Crew	<p>Tvåårig yrkesutbildning med fokus på att lära sig arbeta med film-/TV-produktioner genom skarpa projekt.</p>
Fotolinjen	<p>Ettårig grundläggande, yrkesförberedande fotoutbildning.</p> <p>Ettårigt projektår där det arbetas med ett eget fotoprojekt.</p>
Musiklinjen	<p>Ettårig utbildning som erbjuder en grundkurs i musik och fördjupningar i gitarr, sång, ensemble, musikproduktion och körsång. Utbildningen kan också byggas på med ett fördjupningsår.</p> <p>Höstterminen 2023 startade även ett ettårigt projektår inom musikproduktion.</p>
Skrivarlinjen	<p>Ettårig utbildning i skönlitterärt skrivande.</p> <p>Ettårigt projektår på distans där det arbetas med ett eget skrivprojekt.</p>
Socialpedagogisk utbildning	<p>Tvåårig yrkesutbildning. En bred socialpedagogisk utbildning för socialt arbete i många olika sektorer.</p>
Story	<p>Tvåårig yrkesutbildning. Utbildningen är utformad utifrån den kommersiella film- och TV-branschens förutsättningar.</p>
Story Master Class	<p>Ettårig yrkesutbildning på distans med 2 fysiska träffar per termin. Utbildningen är utformad utifrån den kommersiella film- och TV-branschens förutsättningar.</p>
Story Showrunner	<p>Ettårigt projektår där man får leda en produktion från manus till färdig TV-serie.</p>
Textillinjen	<p>Ettårig utbildning som ger en bred grund inom det textila området.</p> <p>Ettårigt projektår där det arbetas med ett eget textilprojekt.</p>
Etableringskurs	<p>En 6-månaders orienterande och arbetsförberedande kurs för nyanlända. Syftet med utbildningen är att deltagarna ska ha stärkt sina möjligheter att få ett arbete. Kursen bygger på ett samarbete mellan Folkbildningsrådet och Arbetsförmedlingen och rekrytering sker via Arbetsförmedlingen.</p>

Svenska från dag 1	Kursen riktar sig till asylsökande personer och finansieras genom ett särskilt anslag från Regeringen via Folkbildningsrådet. Syftet med kursen är att ge en meningsfull sysselsättning under asyلتiden och påskynda en framtida etablering i samhället. Under året har 5 deltagare varit inskrivna.
SFI, Svenska för invandrare	Under året har 7 deltagare varit inskrivna.
Deltidskurser	Ett antal deltidskurser har genomförts under året. Samtliga kurser har haft ett högt söktryck och varit mycket uppskattade. Kurserna har omfattat 1-2 dagar i veckan under 10 till 20 veckor.
Sommarkurser	Varje sommar erbjuds ett antal kortare kurser. Dessa kan vara allt från 3 dagar till 5 veckor och ha ett varierat innehåll. Under 2023 genomfördes drygt 20 kurser utspridda över sommaren.

Statistik

Genomförda och inrapporterade deltagarveckor, oavsett finansieringsform

Kurstyp	Kursnamn	2023	2022	2021
1	Allmän kurs	1531	1 663	1 893
4	Allmän kurs, yrkesinriktad	-	-	298
2	Särskilda kurser	6 108	5 874	4 270
22	Särskild kurs, yrkesinriktad	-	88	68
3	Korta kurser/Sommarkurser	212	77	145
9	Uppdragsutbildning	-	-	34
15	SMF, Studiemotiverande folkhögskolekurs	26	42	96
26	Svenska från dag 1	104	357	0
21	Etableringskurs	52	204	54
8	SFI, Svenska för invandrare	598	467	1 646
Total antal deltagarveckor		8 631	8 772	8504

Antal deltagare uppdelat per termin och kön

År	Totalt antal HT	Antal kvinnor	Antal män	Totalt antal VT	Antal kvinnor	Antal män
2023	237	148	89	311	218	93
2022	247	162	85	181	90	91
2021	238	139	99	257	149	108
2020	284	157	127	295	185	110

Lärartäthet per 1000 deltagarveckor

Kurstyp	2023	2022	2021	2020
Allmän kurs	4,2	3,9	2,87	2,57
Särskild kurs	2,7	2,2	1,99	2,09

Deltagarnas förkunskaper 2023

Kurs	Ingen grundskolekompetens	Grundskolekompetens	Ingen gymnasieutb.	3-årig gymnasieutb.	Högre utbildning
Allmän kurs	11	13	21	2	2
Särskild kurs	0	8	34	114	31

Deltagarna fördelade efter ålder HT 2023

Kurs	< 18 år	18-24 år	25-29 år	30-45 år	46-60 år	> 60 år
Allmän kurs	0	32	8	8	1	0
Särskild kurs	0	90	25	40	19	13

Sommarterminen

Verksamheten på Gotlands folkhögskola delas in i tre terminer, läsårets två och sommaren som vi kallar den tredje terminen.

Sommaren med erbjudande av många olika kortkurser är en viktig del av folkhögskolans totala utbud, inte minst för att kunna nyttja lokalerna året runt på ett effektivt sätt.

Sommaren 2023 erbjöd Gotlands folkhögskola en mångfald av sommarkurser som var väl eftertraktade. Även utländska sommarkursdeltagare började återvända efter avbrottet orsakat av pandemin.



Kvalitetsarbete

Här presenteras strategi, genomförande, åtgärder och utveckling som skett i verksamheten samt eventuella resultat av tidigare åtgärder.

Folkhögskolans aktivitetsplan 2023 utgår från statens syften med stöd till folkhögskolor samt förvaltningens prioriterade utvecklingsmål inom områdena:

- Likvärdighet, tillgänglighet och värdegrund
- Arbetsmiljö och kompetensförsörjning
- Allas ansvar för skolans uppdrag
- Gotlands kompetensförsörjning
- Integration och etablering

Verktyg som använts för att följa upp aktiviteter

- Kursspecifika studerandenkäter cirka 1 gång/år
- Gemensamma studerandeutvärderingar och enkäter för hela skolan 2 gång/år
- Medarbetarenkät 1 gång/år
- Processkartläggning efter behov och område
- Medarbetar- och lönesamtal vardera 1 gång/år

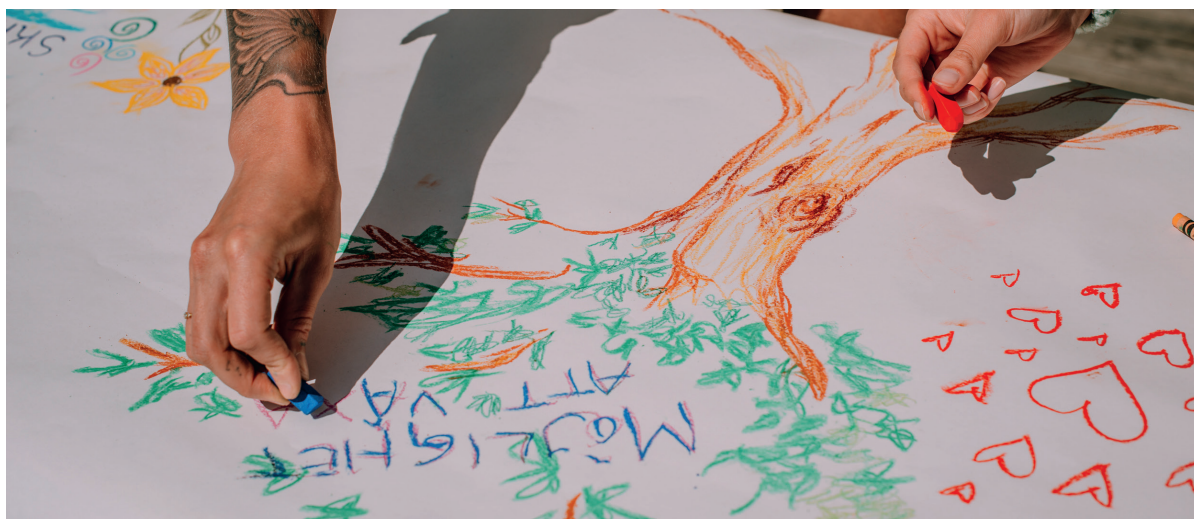
Resultaten av enkäter och utvärderingar bearbetas i lednings- och personalgrupp samt i klass- och kursråd när så är lämpligt. Resultat och eventuella åtgärdsplaner redovisas på förvaltningsnivå.

Skolan lämnar delårsrapporter löpande under året. Vid dessa rapporter redovisas väsentliga kritiska händelser och rapporterna utgör på det sättet en fortlöpande och uppdaterad risk- och väsentlighetsanalys.

Aktivitetsplanen revideras årligen utifrån de behov och resultat som framkommit och som skolan upplever. Varje linje tar utifrån studerandeenkäten och utvärderingar fram förbättringsområden inom sin verksamhet. Dessa reflekteras sedan tillsammans med linjeledargruppen och vidare till ledningsgruppen. Reflektion kring metod och lärande är en naturlig del av det vardagliga arbetet och därigenom sker ständig utveckling och förbättring.

Pågående utvecklingsarbeten

- Ett internt socialpedagogiskt arbete med kartläggning för att förebygga psykisk ohälsa.
- Antagningsprocessen.
- Inre strukturer för att bli en stark och flexibel organisation.
- Arbete med den interna kommunikationen.
- Kartläggning av digitalisering i den pedagogiska verksamheten



Organisation

Folkhögskolestyrelsen/ gymnasie- och vuxenutbildningsnämnden

Eftersom Gotlands folkhögskola har Region Gotland som huvudman och ingår i utbildnings- och arbetslivsförvaltningen fungerar gymnasie- och vuxenutbildningsnämnden även som folkhögskolestyrelse.

Många beslut är delegerade till rektor enligt särskild delegationsordning, men ärenden som hamnar på styrelsens bord är exempelvis verksamhetsmål, budget, uppdrag, kursutbud och uppföljning.

Ledningsgrupp

Folkhögskolans ledningsgrupp fungerar som rådgivande organ för rektor. Ärenden som tas upp i ledningsgruppen är av övergripande slag. Det kan röra studeranderätt, förslag på kursutbud, planering av gemensamma kursdagar, kompetensutveckling, budget och utvärderingar.

Linjeledare och linjeråd

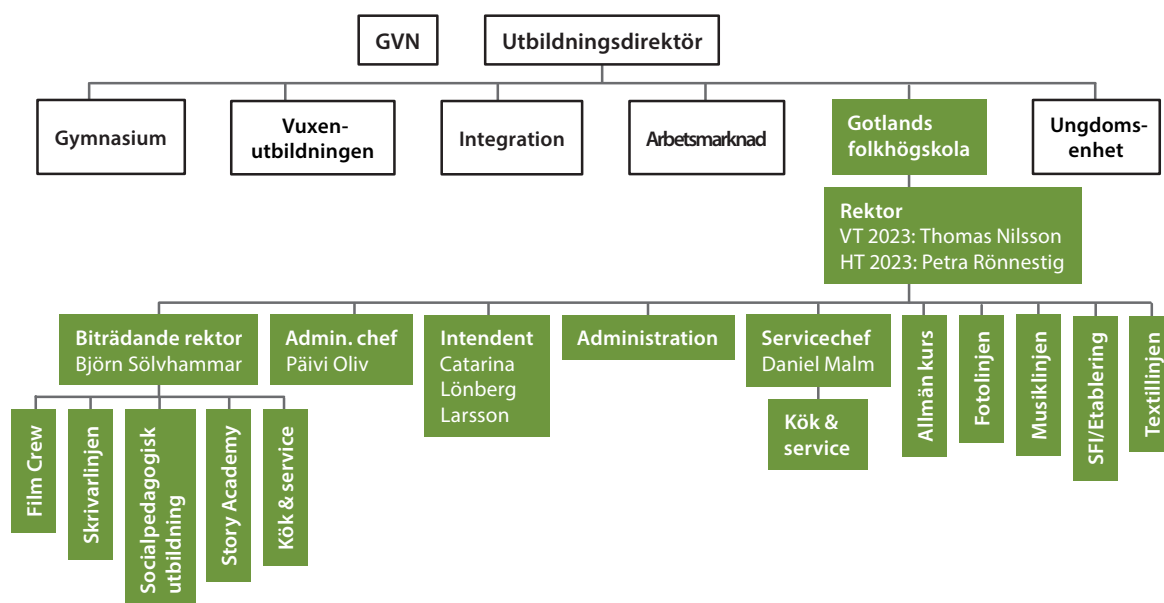
Varje linje företräds av en ansvarig linjeledare som har ett av rektor delegerat ansvar för linjens ekonomi, arbetsmiljö, planering och ett operativt

personalansvar. Linjeledarens ansvar definieras i ett linjeledaravtal. Linjeledarna träffas tillsammans med rektor/biträdande rektor ungefär 1 gång per månad, antingen enhetsvis eller gemensamt, för planering och överläggning. Varje linje har sina egna linjeråd då respektive linjes personal träffas för planering och samtal om den aktuella verksamheten.

Kursråd, skolråd och internatmöten

Att lyssna in och ta tillvara deltagarnas åsikter och låta det vara en naturlig del av verksamheten är en av grundstenarna på en folkhögskola. Ett av våra av staten fastställda syften är att ”stärka och utveckla demokratin” och det kan ske både i det lilla sammanhanget och i det stora.

Till de olika deltagarråden utser klasserna sina representanter vid kursens början. Råden har sina samlingar ungefär 1 gång per månad. Inför ett rådsmöte tas aktuella frågor upp i klasserna för att sedan föras vidare till rådet där det protokollförs. De olika ärendena tas sedan upp för hantering. Aktuella frågor som tagits upp kan vara studeranderätt, arbetsmiljö, information på hemsida, matens innehåll, internatfrågor med mera



Studenterettsligt arbete

Folkhögskolan är en fri skolform som styrs av få gemensamma regler. Skollagen gäller inte för folkhögskolor och det finns inga statliga läroplaner.

Deltagarna på Gotlands folkhögskola har tillgång både till studie- och yrkesvägledare och stöd från kurator.

För att stärka den rättsliga ställningen för de som studerar vid en folkhögskola har Folkhögskolornas studenterettsliga råd (FSR) tillsatts.

Om deltagaren under sin studietid inte anser sig ha fått det som skolan utlovade i sin information kan hen vända sig till FSR för att få sin sak prövad. Det är ett viktigt arbete som pågår löpande hela året, på alla nivåer, för att skolans information så tydligt som möjligt ska spegla utbildningarnas faktiska innehåll.

Det studenterettsliga arbetet är uppdelat i tre områden:

1. Skolan måste säkerställa att all information är tydlig och korrekt. Information som getts till deltagare innan kursstart ska vara korrekt och även dokumenteras och arkiveras.
2. Skolans personal ska vara informerade och uppdaterade kring studenterätt och skolans egen standard.
3. Deltagarna ska ha fått tydlig och lättillgänglig information om hur överklagan till FSR går till.



Ekonomi

Under 2023 ökade folkhögskolans omsättning till 55,5 miljoner kronor. Ökningen indikerar en återgång till mer normala nivåer efter pandemiåren.

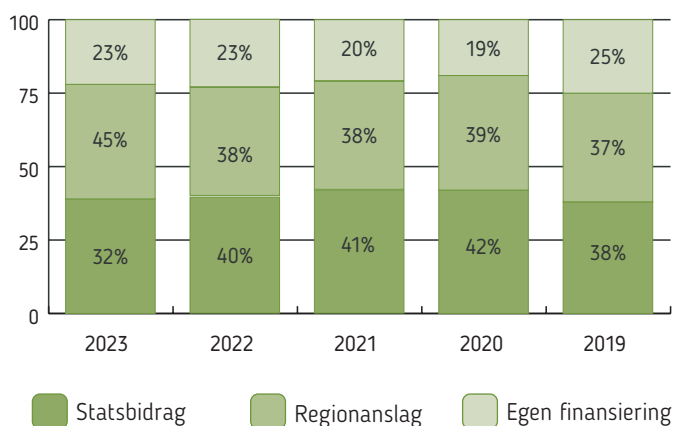
Antalet genomförda deltagarveckor är grunden för statsbidragets storlek. För Gotlands folkhögskola

har grundtilldelningen under 2023 varit 7 800 deltagarveckor.

Kurser med specialdestinerade statsbidrag har också bedrivits under året. Dit räknas studiemotiverande folkhögskolekurs, svenska från dag 1 och SFI.

Omsättning under fem år uppdelad mellan stat, region och egen finansiering.

	2023	2022	2021	2020	2019
Statsbidrag	17 825	21 362	20 920	21 187	21 110
Regionanslag	24 927	20 190	19 258	20 039	20 461
Egen finansiering	12 743	12 064	10 284	9 766	14 190
Totalt	55 495	53 616	50 462	50 992	55 761



Resultaträkning

Organisation: 464 Folkhögskolan
TKR, vänt tecken

Resultaträkning	Budget 2023	Utfall 2023	Avvikelse	Utfall 2022
Resultaträkning	-20 367	-24 927	-4 560	-20 190
Intäkter	32 660	30 559	-2 101	33 426
Kostnader	-53 027	-55 486	-2 459	-53 619

Intäkter	Budget 2023	Utfall 2023	Avvikelse	Utfall 2022
Intäkter	32 660	30 559	-2 101	33 426
Försäljningsmedel	4 220	4 918	698	4 304
Hyror och arrenden	6 460	6 327	-133	6 168
Bidrag*	19 980	17 825	-2 155	21 362
Försäljning av verksamhet	2 000	1 489	-511	1 593

Kostnader	Budget 2023	Utfall 2023	Avvikelse	Utfall 2022
Kostnader	-53 027	-55 486	-2 459	-53 616
Bidrag entrepr utrustn mm	-570	-1 016	-446	-696
Kostnader för arbetskraft	-34 800	-33 352	1 447	-32 676
Lokalhyror	-8 949	-9 725	-775	-9 598
Bränsle, energi och vatten	-1 400	-1 642	-242	-1 736
Hyra/Leasing anl.tillgång	-20	-192	-172	-217
Förbrukningsmaterial	-2 718	-3 712	-994	-3 074
Rep o underh inventarier	-60	-160	-100	-76
Diverse övriga tjänster	-3 861	-4 959	-1 099	-4 856
Kapitalkostnader	-650	-727	-77	-687
Finansiella kostnader		-1	-1	-1

Not

***Bidrag**

KR, vänt tecken

Statsbidrag från folkbildningsrådet	Utbetalt 2023	Fastställt bidrag	Differans (återbetalas 2024)
Organisationsbidrag	1 140 000	1 140 000	0
Verksamhetsbidrag	12 655 300	12 655 300	0
Bidrag språkligt stöd	58 600	0	-58 600
Bidrag kort utbildningsbakgrund	0	0	0
Förstärkningsbidrag	227 800	219 500	-8 300
Svenska från dag 1	71 000	122 900	51 900
Admin RIO/FSO/Schoolsoft	-149 300		
Återbetalt statsbidrag för 2022	-1 462 840		
	12 540 560	14 137 700	-15 000

Specialpedagogiska skolmyndigheten SPSM	
Stödperson	3 018 691
Övriga stödinsatser	0

Övriga bidrag	
Etableringskurs	154 500
Lönebidrag AF	358 362
Stöd för uteblivet mobilitetsstöd	972 800
Mobilitetsbidrag	780 154
Total bidrag*	17 825 067



Sammanfattning

Gotlands folkhögskola har en väl fungerande verksamhet som genom den unika utbildningsformen folkhögskola kompletterar Gotlands övriga utbildningsverksamheter.

Verksamheten under 2023 kan beskrivas som väl fungerande och framgångsrik. Vid mätningar kan konstateras en hög måluppfyllelse avseende utbildningskvalité och deltagarnöjdhet.

Gotlands folkhögskola har en stabil och professionell medarbetarstab som i hög grad bidragit till ett gott resultat.

Gotlands folkhögskola har en aktiv roll i det lokala och regionala utvecklingsarbetet. Genom sin geografiska förankring i Fårösund och Hemse bidrar vi till ett levande lokalsamhälle och ett breddat kulturutbud som särskilt når människor på norra och södra Gotland.

En av folkhögskolans stora utmaningar är att erbjuda vuxenutbildning till människor med låg

utbildningsbakgrund och skapa förutsättningar för deras fortsatta lärande.

Gotlands folkhögskola kan konstatera att många av våra deltagare upplever sina studier som meningsfulla och att studierna gjort dem bättre rustade för att gå vidare i livet. För många betyder det att de fått behörigheter för vidare studier. Vi gläds också över att de som fullföljt yrkesutbildningarna har goda chanser till jobb efter avslutad utbildning.

Gotlands folkhögskola strävar efter att behålla en hög utbildningskvalité och samtidigt vara flexibel och anpassningsbar för att kunna möta framtida utmaningar och behov. En förutsättning för detta är att vi också i fortsättningen kan rekrytera kvalificerad och kompetent personal och erbjuda ett utbildningsutbud som lockar deltagare från såväl Gotland som övriga Sverige.

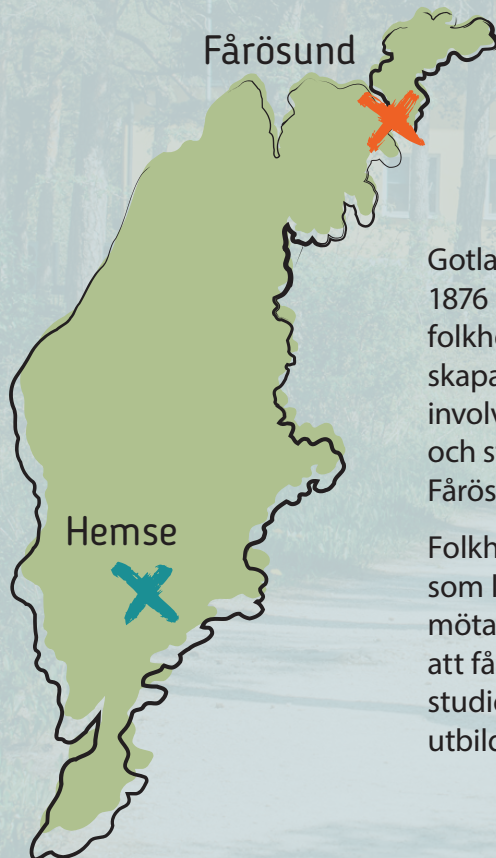
Hemse 2024

Rolf Öström

Ordförande
Gymnasie- och vuxenutbildningsnämnden

Petra Rönnevig

Rektor
Gotlands folkhögskola



Gotlands folkhögskola bildades 1876 och är en av Sveriges äldsta folkhögskolor. Vi arbetar för att skapa en inkluderande skola som involverar alla: deltagare, personal och styrelse. Vi har två skolor, en i Fårösund och en i Hemse.

Folkhögskolan är en skolform som låter människor lära, växa, mötas och agera. Målet kan vara att få behörighet till högre studier, utveckla ett intresse eller utbilda sig till ett yrke.