



Verksamhetsberättelse 2024

Innehåll

1 Sammanfattning	2
2 Händelser av väsentlig betydelse	3
2.1 Ekonomiska förutsättningar.....	3
2.2 Omvärld	4
2.3 Lokala satsningar	5
2.4 Kompetensförsörjning.....	7
3 Förväntad utveckling	7
4 Regionfullmäktiges prioriteringar	9
Region Gotland ska prioritera en skyndsam energi- och klimatomställning.....	9
Region Gotland ska prioritera ett hållbart växande Gotland	9
Region Gotland ska prioritera hälsofrämjande arbete och utveckla tidiga förebyggande insatser ...	10
Region Gotland ska prioritera god arbetsmiljö genom aktivt ledarskap och medarbetarskap.....	11
Region Gotland ska prioritera samverkan och planering av beredskapsarbetet	11
5 Måluppfyllelse	12
6 Kvalitetsuppföljning	18
6.1 Framgångsfaktorer	19
6.2 Inkomna synpunkter.....	20
7 Väsentliga personalförhållanden	20
7.1 Antal årsarbetare.....	21
7.2 Faktisk arbetad tid.....	22
7.3 Personalkostnader	22
7.4 Sjukfrånvaro	23
8 Ekonomisk uppföljning	23
8.1 Årets resultat	24
8.2 Nettokostnadsutveckling	26
Intäkter	27
Kostnader	28
Tilläggsanslag.....	29
Elevolymer, rörliga flödesbidrag	29
8.3 Genomförda åtgärder för att beslutad budget inte överskrids.....	30
8.4 Investeringar	31

Fastställt av gymnasie- och vuxenutbildningsnämnden
Framtagen av utbildnings- och arbetslivsförvaltningen

Datum 2025-02-06

Gäller 2024

Ärendenr GVN 2024/11

Version [1.0]

1 Sammanfattning

Gymnasie- och vuxenutbildningens verksamheter möter både utmaningar och möjligheter inom ekonomi, kompetensförsörjning och integration. Elevflödet är avgörande för ekonomin i Wisbygymnasiet, där elevantalet förväntas öka och satsningar görs på yrkesutbildningar. Migration och förändrade regelverk kräver resurser och samverkan, särskilt för nyanlända och ukrainska elever. Lokala initiativ som nya utbildningar, digitalisering och projekt inom ungdomsverksamheten stärks genom samarbeten som KEKS och ackreditering för att få ta del av Erasmus + medel gör att nämndens verksamheter bidrar till den europeiska integrationen och ökar gotlänningarnas möjligheter. För att möta kompetensbehov erbjuds decentraliserade högskoleutbildningar genom samarbeten i Vuxenutbildningen, och obehöriga lärare vid Wisbygymnasiet vidareutbildas genom VAL-programmet. Samtidigt prioriteras elevhälsa, integration och säkerhet i verksamheterna.

Utredningar och reformer kommer att kräva att verksamheterna inom gymnasie- och vuxenutbildningsnämnden stärker sin krisberedskap och utvecklar kompetens inom flera områden. Wisbygymnasiet möter omfattande förändringar, inklusive det nya ämnesbetygssystemet Gy25, ökat behov av särskilt stöd och en växande elevpopulation som kräver fler utbildningsplatser och lokaler. Nya utbildningsprogram, såsom ett industritekniskt program och utökade förnybar energi-utbildningar, utvecklas för att matcha arbetsmarknadens behov och stärka kopplingen till lokala företag. Samtidigt genomförs satsningar på vuxenutbildning, regional samverkan och internationella projekt. Sociala insatsgrupper (SIG) och ungdomsverksamhet bidrar till ökad trygghet och delaktighet för unga. För att möta utmaningar som finansiering och lokalplanering prioriteras hållbar utveckling och anpassning till Gotlands framtida behov.








Region Gotland fokuserar på hållbar utveckling genom fem prioriterade områden: energi- och klimatomställning, hållbart växande, hälsofrämjande arbete, god arbetsmiljö och beredskapsplanering. Insatserna inom gymnasie- och vuxenutbildningsnämnden inkluderar klimatmedvetenhet, utbildningssatsningar, fysisk aktivitet, samverkan inom krisberedskap samt stärkta nätverk för hållbarhet och utveckling. Arbetet är långsiktigt och syftar till att möta både regionala och globala mål.

Gymnasie- och vuxenutbildningsnämnden visar för helåret 2024 ett positivt resultat på 8,8 miljoner kronor tack vare kostnadseffektiva åtgärder, effektiv bemanning och projektmedel. Genom prioriteringar, anpassningar och ekonomisk medvetenhet har verksamheterna lyckats hålla kostnaderna under kontroll och uppnå ett överskott. Externa och interna resurser har fördelats effektivt, vilket bidragit till ett gott ekonomiskt läge.

Tabellen visar översiktlig målpfyllelse

Mål	Bedömning
Andelen medarbetare inom Region Gotland som kan rekommendera sin arbetsplats till andra ska årligen förbättras	Måttet "attraktiv arbetsgivare" (eNPS) har sjunkit från -6 till -14 i medarbetarenkäten 2024, dock med stor variation bland utbildnings- och arbetslivsförvaltningens avdelningar. Målet 'årlig förbättring' kan inte anses uppfyllt.



Region Gotlands koldioxidutsläpp ska minska årligen. Under perioden 2024-2027 ska den genomsnittliga minskningen uppgå till 15 procent per år	En bedömning av målpuppfyllelse enligt målformulering är i dagsläget inte fullt möjlig då indikatorer saknas för mätning.	
Öka antalet invånare i ålder 20-64 med minst 1 000 till mandatperiodens slut	Antalet gotlänningar i ålder 20-64 år har sedan 2015 ökat för varje år, för att i den senaste mätningen 2023 åter vända nedåt. Data för 2024 publiceras under första kvartalet 2025. Mandatperioden är inte slut och utvecklingen mot att bli 1000 fler gotlänningar i ålder 20-64 år kan ännu uppnås.	
Andelen elever inom den kommunala gymnasieskolan med examen inom 4 år ska öka årligen och med minst 5 procentenheter till 2027	Andelen elever som tar examen inom fyra år minskat med 0,8 procentenheter. Minskningen för examen inom fyra år gäller kvinnor, medan andelen män som tar examen inom fyra år har ökat. Andelen elever med examen inom 3 år har däremot ökat med 8,3 procentenheter. Delmålet 'årlig ökning' kan anses delvis uppfyllt.	
Andelen elever inom den kommunala gymnasieskolan som i elevenkäten svarar "mycket bra" eller "bra" på frågan "Hur mår du rent allmänt", ska öka årligen och med minst 4 procentenheter till 2027	Andelen elever inom den kommunala gymnasieskolan som i elevenkäten svarat "Mycket bra" eller "Bra" på frågan "Hur mår du rent allmänt?" har ökat med 7,04 procentenheter. Delmålet 'årlig ökning' av andel elever som upplever att de mår bra eller mycket bra kan därmed anses helt uppfyllt.	
Andelen invånare 16-29 år som varken arbetar eller studerar ska minska årligen och med minst 1 procentenhet till 2027	Andelen invånare 16-29 år som varken arbetar eller studerar har stadigt minskat sedan 2016. Resultat i nationell officiell statistik släpar med två år, vilket innebär att data för 2023 publiceras först i juni 2025. En bedömning av målpuppfyllelse är i dagsläget inte möjlig, varför bedömningen kvarstår som ej utvärderad.	
Andelen invånare 25-64 år med gymnasial utbildning ska öka årligen och med minst 2 procentenheter till 2027	Andelen invånare 25-64 år med gymnasial utbildning har stadigt minskat sedan 2014. Data för 2024 publiceras först i april 2025. Delmålet 'årlig ökning' kan i dagsläget inte anses uppfyllt.	
Andelen utrikesfödda 20-64 år med egen försörjning ska öka årligen och med minst 2 procentenheter till 2027	Sysselsättningsgraden för utrikes födda 25-64 år har stadigt ökat sedan 2020. Delmålet 'årlig ökning' kan anses uppfyllt.	

2 Händelser av väsentlig betydelse

2.1 Ekonomiska förutsättningar

Wisbygymnasiets ekonomi är starkt beroende av elevflöden, då över 95 procent av dess totala intäkter är direkt kopplade till antalet elever. Strategier för att attrahera och behålla elever är därför avgörande för en stabil och förutsägbar ekonomi. Efterfrågan på Wisbygymnasiets utbildningar ökade inför höstterminen 2024, med 604 förstahandssökande, en ökning med 91 elever jämfört med föregående år. Av dessa antogs 541 elever, varav 84 procent fick sitt förstahandsval. Av samtliga sökande var det 27 som inte kom in på ett nationellt program, främst på grund av att man inte uppfyllde behörighetskraven. Obehöriga elever erbjöds istället plats på skolans introduktionsprogram

(IM). Samhällsvetenskapsprogrammet var det mest populära programmet med 117 förstahandssökande till 99 platser. Andelen elever som väljer yrkesprogram på Gotland är fortsatt högre än rikssnittet, och inför läsåret 2025/26 planeras en utökning av yrkesprogramsutbudet för att möta både arbetsmarknadens behov och Skolverkets rekommendationer.

Nyheter inom Wisbygymnasiets utbud inkluderar start av inriktningen Energiteknik på el- och energiprogrammet, med planerad lansering läsåret 2025/26, för att möta behov kopplat till energiomställningen.

Efter en extra sökomgång i februari 2024 beviljades Region Gotland ytterligare statsbidrag för regionalt yrkesvux, vilket skapar ekonomiska möjligheter men också utmaningar att fylla utbildningsplatserna. Inom vuxenutbildningen görs ett aktivt arbete för att utveckla deltidsutbildningar och flexibla upplägg för att ytterligare öka tillgängligheten.

Vuxenutbildningen har också beviljats stimulansbidrag för sfi för ukrainare (457 587 kronor) samt 347 000 kronor från länsstyrelsen för att öka nyanländas digitala delaktighet. Minskade anvisningar av nyanlända påverkar dock ersättningarna från Migrationsverket. Elevantalet minskar inte i motsvarande omfattning vilket innebär att den kommunala budgeten inte är rätt dimensionerad i förhållande till elevantal och ökade krav i skollagen på exempelvis sammanhållen utbildning.

I november 2024 beslutade regionfullmäktige att överföra ansvaret för Fenix ungdokumenthus till avdelningen kultur och fritid från och med juli 2025. Budgetmedel på 2,5 miljoner kronor följer med överföringen. Samtidigt beslutades om en ny ungdomsgård i norra Visby, vilken får en budgetförstärkning på 2,5 miljoner kronor som också bidrar till att ungdomsavdelningens övriga verksamhet inte påverkas negativt.

Minskade anvisningar av kvotflyktingar till avdelningen för arbetsliv och etablering har lett till minskade migrationsersättningar, samtidigt som behoven hos flyktingar inom massflyktningdirektivet ökat. Det saknas dock tydlig finansiering för insatser riktade till denna målgrupp. Avdelningen deltar även i projekt inom Gotland Forward där budgetbegränsningar utgör en utmaning.

De förändringar och satsningar som genomförts under året visar på en strävan att säkerställa en hållbar och anpassad utbildningsstruktur samt meningsfull fritid för ungdomar på Gotland. Samtidigt kvarstår flera utmaningar kopplade till finansiering, lokalutnyttjande och rekrytering av kompetent personal, vilket ställer höga krav på strategisk planering och resurshantering framöver.

2.2 Omvärld

Flera händelser i vår omvärld, både nationellt och internationellt, tydliggör behovet av att utbildnings- och arbetslivsförvaltningen intensifierar arbetet med säkerhets- och beredskapsfrågor. Det försämrade säkerhetsläget¹ och risk för våld i skolmiljöer understryker vikten av långsiktiga strategier och robusta åtgärder. Utredningen om kommuners och regioners beredskap², vars betänkande överlämnades i september 2024, pekar på att kommuner och regioner behöver stärka sin förmåga att hantera fredstida kriser och höjd beredskap. Förslagen inkluderar krav på risk- och sårbarhetsanalyser samt

¹ [Lägesbild 2023/24 - Säkerhetspolisen](#)

² [Kommuners och regioners grundläggande beredskap inför kris och krig - Regeringen.se](#)

systematiska förberedelser i samverkan med statliga myndigheter. För att möta dessa krav krävs ökade resurser och kompetensutveckling inom förvaltningen.

Wisbygymnasiet har under året genomfört en omfattande översyn av skyddsanordningar och infört nya rutiner för kriskommunikation, inklusive en mobilapplikation. I samband med dessa insatser arrangerades aktiviteter för att belysa demokrati, mänskliga rättigheter och individens ansvar vid krissituationer. Genom den interaktiva utställningen *Rädd och beredd*³, som besöktes av samtliga elever, skapades en ökad förståelse för krisberedskap och samhällsansvar. Insatserna bidrar till en tryggare skolmiljö och stärker elevernas kunskaper, vilket bidrar till skolans måluppfyllelse.

Den osäkra omvärlden har också påverkat ungdomsverksamheterna. Ökad oro bland ungdomar på grund av krig, gängkriminalitet och en högre terrornivå bemöts genom fritidsledarnas stöd och samtal. Verksamheterna har arbetat aktivt med nolltolerans mot mobbing och kränkande handlingar, vilket främjar trygghet och förebygger negativa strukturer. Försämrad privatekonomi hos familjer kan samtidigt påverka barn och ungdomars möjligheter till fritidsaktiviteter, vilket kan minska deras välmående.

I november etablerades Sociala insatsgrupper (SIG) på Gotland⁴, där skola, socialtjänst och polis samverkar för att stödja barn och unga mellan 13 och 18 år i riskzonen för kriminalitet.

Migrationen från Ukraina har fortsatt haft stor inverkan på verksamheterna. Förlängningen av massflyktsdirektivet innebär att fler ukrainare kan folkbokföra sig i Sverige⁵, vilket leder till ändrade regelverk och fler rättigheter för denna grupp. Antalet nyanlända som Gotland ska ta emot under 2024 har ökat från 20 till 109. Denna förändring ställer krav på ytterligare samverkan mellan kommunen och Arbetsförmedlingen, liksom på ökade resurser för etablering och utbildning. Effekten på antalet studerande inom vuxenutbildningen och ersättningar inom etableringsuppdraget är ännu oklar.

Inom vuxenutbildningen har antalet ukrainska studerande ökat under året, framför allt inom svenska för invandrare (sfi). Även om det totala elevantalet varit stabilt, syns en tydlig trend att fler vill kombinera studier med arbete, vilket kan kopplas till det tuffare ekonomiska läget. Samtidigt har Yrkesvuxutredningen⁶ under 2024 presenterat förslag som kan reformera vuxenutbildningen från 2026. Dessa förslag syftar till att effektivisera utbildningen och bättre möta både arbetsmarknadens och individens behov.

Samverkan har fortsatt att vara en central del i verksamheterna under året. Utmaningarna kopplade till kriget i Ukraina och förändrade regelverk kräver inte bara kompetens och resurser, utan också långsiktiga överenskommelser. Dessa insatser är avgörande för att upprätthålla verksamheternas stabilitet och stärka måluppfyllelsen i en föränderlig omvärld.

2.3 Lokala satsningar

Under året har ungdomsavdelningen blivit medlem i nätverket KEKS⁷, ett europeiskt nätverk av kommunala förvaltningar och andra som driver öppen ungdomsverksamhet. Arbetet bygger på Europarådets rekommendation om ungdomsarbete och nätverket stöttar

³ [Rädd eller beredd? - SFHM](#)

⁴ [Barn och unga som begår brott | Region Gotland](#)

⁵ [Flyktmottagande från Ukraina | SKR](#)

⁶ [Växla yrke som vuxen - Regeringen.se](#)

⁷ [KEKS](#)

medlemmar i ett gemensamt, systematiskt utvecklingsarbete. Ungdomsavdelningen har aktivt deltagit i KEKS nätverksträffar och bidragit till utvecklingen av nya metoder för att engagera ungdomar, vilket har resulterat i flera framgångsrika projekt som har implementerats lokalt.

Implementeringen av IPS (Individual Placement and Support) har påbörjats inom avdelningen Arbetsliv och etablering och ett integrerat team har etablerats med beroendemottagningen och MiniMaria. Det interna SSA-projektet (Samverkan Skola-Arbetsliv) ska bidra till en ny struktur för samverkan mellan skola och arbetsliv, och syftar till att förbättra gymnasievalsprocessen och öka elevernas tillgång till relevant information.

Vuxenutbildningen har flera utvecklingsprojekt igång, inklusive projektet Kompetenskivott⁸ som fortgår enligt plan och det skolverksfinansierade utvecklingsprojektet kring kombinationsutbildningar. Vuxenutbildningen har också samarbetat med kvalitetscontrollers inom utbildnings- och arbetslivsförvaltningen för att få tillgång till mer ändamålsenlig statistik och har infört samtalscaféer för elever att framföra sina synpunkter.

Folkhögskolan har genomfört olika deltidskurser, inklusive en trädgårdskurs och den nystartade deltidskursen Kreativ Hälsa, som blev en succé. Textillinjen har provat ett nytt koncept med fler deltagare i vissa kursmoment och sommarkurserna hade ett annorlunda upplägg med full beläggning och goda omdömen.

Ungdomsavdelningen har fortsatt att arbeta med att främja närvaro i skolan trots att en ansökan om EU-medel inte prioriterades. Avdelningen har också deltagit i utvecklingsdagar och konferenser, samt haft besök från en delegation från Saaremaa, Lettland, vilket har lett till lärorika erfarenhetsutbyten. Puma firade 50 år med ett Öppet Hus och projektet Fritidsbryggan startade under hösten som ett samarbete mellan Ungdomsavdelningen och Modersmålsenheten för att bidra till en rikare fritid och bättre integration av nyanlända i det gotländska samhället.

Wisbygymnasiet har under året fokuserat på digitalisering inom tre områden: artificiell intelligens (AI), införandet av digitala nationella prov och lanseringen av en ny lärplattform. En förstelärare har rekryterats för att utveckla undervisningen i källkritiskt förhållningssätt och öka kunskaperna om AI. Wisbygymnasiets AI-portal har skapats som en inspirationsbank för pedagoger. Förberedelser för digitala nationella prov har genomförts och det första provet i svenska 3 genomfördes i december. En ny lärplattform har upphandlats och utbildningsinsatser för pedagogerna planeras till vårterminen 2025.

Hälsa och mående har också varit i fokus på Wisbygymnasiet. En handlingsplan för ökad skolnärvaro har tagits fram och möjligheten att ansöka om en närvarocoach finns. Mentorskapet har förstärkts med utökad schemalagd mentorstid och projektet Hållbar hälsa fortsätter att integrera fysisk aktivitet i undervisningen. Skol-IF har nystartats för att främja god fysisk och psykisk hälsa hos eleverna och har genomfört flera aktiviteter under året.

Nationella och internationella utbyten har genomförts med andra skolor och genom Erasmus+ och Nordplus-programmen. Wisbygymnasiet har också drivit samarbetsprojekt med Kibaha i Tanzania och arbetat som en av Europaparlamentets ambassadörsskolor.

⁸ [Kompetenskivott - Tillväxt Gotland](#)

2.4 Kompetensförsörjning

Kompetensförsörjningsutmaningen i landet påverkar även på Gotland. Arbetsförmedlingen satsar nationellt alltmer på stöd till arbetsgivare, vilket avdelningen arbetsliv och etablering och Arbetsförmedlingen lokalt riktar in sig på i ESF-projektet Matcha kompetensen⁹ som redan fått nationell uppmärksamhet utifrån sitt tydliga arbete med stöd och service till arbetsgivare.

Vuxenutbildningens lärcentrum har tillsammans med socialförvaltningen inlett ett samarbete med socionomprogrammet vid Högskolan i Gävle. Till hösten 2024 påbörjade 28 studenter decentraliserad utbildning med studieort Visby. En första överenskommelse om samarbete med Linköpings universitet har tecknats kring en erfarenhetsbaserad utbildning av grundlärare fritidshem.

Alla obehöriga yrkeslärare som anställs på Wisbygymnasiet förväntas gå "vidareutbildning av lärare" (VAL), vilket är en kompletterande utbildning för personer som är verksamma som lärare men saknar examen. Under 2024 har tio lärare gått VAL, varav fyra avslutar sina studier i januari 2025 och därmed blir behöriga.

3 Förväntad utveckling

Utredningen om kommuners och regioners beredskap¹⁰, vars betänkande överlämnades i september 2024, pekar på att kommuner och regioner behöver stärka sin förmåga att hantera framtida kriser och höjd beredskap. Förslagen inkluderar krav på risk- och sårbarhetsanalyser samt systematiska förberedelser i samverkan med statliga myndigheter. För att möta dessa krav krävs ökade resurser och kompetensutveckling inom utbildnings- och arbetslivsförvaltningen. Förvaltningen bör prioritera att rekrytera en säkerhetsexpert för att stärka arbetet med krisberedskap och minska konsekvenser av oönskade händelser.

Wisbygymnasiet står inför betydande förändringar och ökade behov framöver. Med start från läsåret 2025/26 introduceras det ämnesutformade betygssystemet Gy25¹¹, där kurser ersätts av sammanhållna ämnen och nivåer. Reformen påverkar flera verksamheter och syftar till att stärka fördjupat lärande, minska stress samt skapa en mer långsiktig planering för både elever och lärare.

Ett nationellt professionsprogram¹² för lärare och rektorer införs den 1 september 2025 för att stärka yrkenas attraktionskraft, undervisningens kvalitet och öka likvärdigheten i utbildningen. Programmet inkluderar en nationell struktur för kompetensutveckling och meriteringsnivåer, varav en kräver examen på forskarnivå.

I Wisbygymnasiet är en annan prioritet att möta det ökande behovet av extra anpassningar och särskilt stöd, där fler överlämningar från grundskolan och sämre screeningresultat tydligt framträder. För att stärka skolans stödinsatser kommer antalet specialpedagoger att utökas, med fokus på riktade stödinsatser och handledning av lärare. Parallellt genomförs en utredning om ett eventuellt samgående mellan Wisbygymnasiet och den anpassade gymnasieskolan under vårterminen 2025, med syfte att skapa en inkluderande och resurseffektiv utbildningsmiljö.

⁹ [Matcha kompetensen | Region Gotland](#)

¹⁰ [Kommuners och regioners grundläggande beredskap inför kris och krig - Regeringen.se](#)

¹¹ [Övergripande information om Gy25 - Skolverket](#)

¹² [Nationellt professionsprogram - Skolverket](#)

På Gotland förväntas en ökning av gymnasieelever med 272 personer fram till 2027, vilket kräver att ytterligare 225 utbildningsplatser etableras på Wisbygymnasiet. Samtidigt ska utbildningsplaneringen från 2025 spegla både arbetsmarknadens behov och elevernas efterfrågan. Detta innebär en omfördelning av platser från högskoleförberedande program till yrkesprogram, inklusive en utökning av förnybar energi-utbildningar och start av ett industritekniskt program. Industritekniska programmet finns idag inte på Gotland. På Vuxenutbildningen erbjuds utbildning till processoperatör. Genom samlökalisering med Wisbygymnasiet skulle det på sikt vara möjligt att med små medel starta motsvarande utbildning på ungdomsgymnasiet.

För att möta en växande elevpopulation planeras en expansion av gymnasiets lokaler, inklusive fler klassrum och anpassade ytor för yrkesprogram. Teknikcollege etableras som en naturlig väg för teknikintresserade elever, och programutveckling, miljöarbete samt internationella utbyten inom Erasmus+ stärker både lärarkompetens och elevernas framtidstro.

I november etablerades Sociala insatsgrupper (SIG) på Gotland¹³, där skola, socialtjänst och polis samverkar för att stödja unga i riskzonen för kriminalitet. Arbetet inom SIG kommer utvecklas vidare under 2025, där en särskild samordnare fokuserar på att erbjuda individanpassade lösningar för elever inom både grund- och gymnasieskolan.

För vuxenutbildningen innebär 2025 omfattande förändringar, såsom reformen om planering och dimensionering¹⁴, införandet av ämnesbetyg och krav på arbetsplatsförlagt lärande (APL) inom yrkespaket. Gotland har tilldelats över 24 miljoner kronor i statsbidrag för regionalt yrkesvux, med möjlighet till ytterligare medel.

För att kunna utveckla Vuxenutbildningens lärcentrum behöver finansieringen ses över då det i dagsläget inte utgår några statliga medel till kommuner för att bedriva lärcentrum-verksamhet. Frågan om långsiktig finansiering har lyfts till regional utveckling och kommer att lyftas av avdelningschef tillsammans med kompetensförsörjningsstrateg hållbar utveckling under 2025. Under 2025 kommer avdelningen att bedriva ett internt projekt beviljat av gymnasie- och vuxenutbildningsnämnden med syfte att utveckla lärcentrum.

Inom ungdomsverksamheten har arbetet med närvarofrämjande åtgärder i grundskolor fortsatt. Samtidigt förväntas den nya ungdomsgården i norra Visby ge positiva effekter för ungdomars fritid. Via nätverket KEKS¹⁵ erbjuds avdelningen nya redskap och metoder för att utveckla och analysera den öppna fritidsgårdsverksamheten.

Strukturerad samverkan med Arbetsförmedlingen och hälso- och sjukvården förstärks inom Avdelningen för arbetsliv och etablering genom projekt som IPS (Individual Placement and Support) och Jobbvägen Södra Gotland¹⁶ för att stötta unga i komplexa livssituationer.

Det finns behov av att förbättra likvärdigheten inom grundskolan på Gotland. Studie- och yrkesvägledning och SSA-arbetet (Samverkan Skola-Arbeitsliv) på Gotland är viktiga delar för att fler elever skall ges likvärdiga möjligheter till slutförd skolgång och göra ett

¹³ [Barn och unga som begår brott | Region Gotland](#)

¹⁴ [Regional planering och dimensionering av gymnasial utbildning - Skolverket](#)

¹⁵ [KEKS](#)

¹⁶ [Jobbvägen Södra Gotland | Region Gotland](#)

välunderbyggt studie- och yrkesval. Detta kan medföra förändringar inom den samlade studie- och yrkesvägledarorganisationen.

Risker kopplade till finansiering, lokalplanering och osäkerheter i elevprognoser kan påverka den ekonomiska hållbarheten. Trots utmaningarna är målet att anpassa verksamheterna till Gotlands framtida behov och skapa förutsättningar för en hållbar utveckling.

4 Regionfullmäktiges prioriteringar

Regionfullmäktiges prioriteringar är politiska prioriteringar under 2024–2027. Prioriteringar har en direkt koppling till Region Gotlands hållbarhetsarbete och insatserna som sker inom respektive prioritering bidrar till målen i den regionala utvecklingsstrategin och de globala hållbarhetsmålen. Prioriteringarna har ett önskat läge. Här redovisas vilka insatser som gjorts samt på vilket sätt de genomförts i arbetet med att nå det önskade läget. I det fall det redan nu går att se effekter redovisas även det.

Region Gotland ska prioritera en skyndsam energi- och klimatomställning

Utbildnings- och arbetslivsförvaltningen arbetar även med delar som ryms inom läroplaner och syftar till att öka medvetenheten kring klimatpåverkan. Arbetet är långsiktigt och förebyggande, men påverkar även individers vardag. Exempelvis:

- Tillsammans med teknikförvaltningen skapas säkra, hälsosamma och stimulerande utemiljöer som främjar fysisk aktivitet, lek, lärande, och social samvaro, samtidigt som miljöerna görs motståndskraftiga mot klimatförändringar och bidrar till hållbar utveckling.
- Främja kunskapshöjning om klimat- och miljöfrågor hos medarbetare samt beteendeförändring
- Lyfta fram de politiska beslutens betydelse för att möjliggöra åtgärder och god måluppfyllelse
- Stärka beställarkompetensen för ökad miljömässig hållbarhet
- Förnybar energi och energieffektivisering vid byggnation och renovering
- Ökad kunskap och uppföljning av energieffektivitet för byggnader, transporter och utrustning.
- Återbruk av möbler och digital utrustning, samt minskning av avfall genom återvinning.

Ett regionalt samordnande nätverk har skapats och möten genomförts under 2024. Insatser som planeras är följande;

- Främja regionövergripande samverkan och samordning som stöder förvaltningarnas klimat- och miljöarbete genom ett internt koncerngemensamt nätverk och ett externt forum.
- Stärka beställarkompetensen för ökad miljömässig hållbarhet
- Främja kunskapshöjning om klimat- och miljöfrågor hos medarbetare
- Stärka arbetet med att söka externa medel till utveckling. Det är även viktigt att lyfta fram de politiska beslutens betydelse för att möjliggöra åtgärder och nå god måluppfyllelse.

Upphandling är ett utvecklingsområde där arbetet syftar till att stärka samordning och utbilda kring miljökrav i upphandlingsprocesser. Lagen om offentlig upphandling (LOU) betonas som ett verktyg för att integrera miljöhänsyn.

Region Gotland ska prioritera ett hållbart växande Gotland

Verksamheter och skolor av god kvalitet bidrar till att ge goda förutsättningar för ett hållbart växande Gotland. Utbildnings- och arbetslivsförvaltningen arbetar ständigt med utmaningen att balansera resurs och struktur för att säkra likvärdig kvalitet i samtliga verksamheter. Genom Region Gotlands servicestrategi fastställs en långsiktigt hållbar servicenivå, där även överväganden görs avseende service i relation till ekonomi, kvalitet och tillgänglighet. Det är viktigt med ett helhetsperspektiv och vara lyhörd för strömningar i samhället.

Arbetet med likvärdiga och kvalitativt goda verksamheter är centralt. Genomförandeprogrammet 'Näringslivets förutsättningar och innovation' bidrar i utbildnings- och arbetslivsförvaltningens arbete med ytterligare steg mot den regionala utvecklingsstrategin för Gotland – Vårt Gotland 2040¹⁷– där förvaltningens verksamheter på flera sätt samverkar med andra aktörer för att säkra kompetensförsörjning och ett livslångt lärande.

Utbildnings- och arbetslivsförvaltningen gör kontinuerliga uppföljningar inom ramen för det systematiska kvalitetsarbetet. Faktorer så som utbildning, globalisering, digitalisering, lokalförsörjning, arbetsmarknad, kollektivtrafik,

¹⁷ [Vårt Gotland 2040 | Region Gotland](#)

arbetsmiljö, föräldraskap, barnperspektiv är viktiga beståndsdelar i uppföljnings- och utvecklingsarbetet. Upprätthållande av god kvalitet i verksamheterna vilket sedan kommuniceras ut och görs tillgängligt är delar av förvaltningens bidrag till att Gotland är en attraktiv och hållbar plats att bosätta sig på.

De gemensamma insatser från samhällsbyggnadsnätverket som inkluderar utbildnings- och arbetslivsförvaltningen är:

- Ta fram en markstrategi
- Proaktiv kommunikation till för prioriteringen strategiska målgrupper
- Implementera kunskap och resultat från projekt Relocation Gotland till linjeverksamhet via samhällsbyggnadsnätverket

Utifrån hur samhällsbyggnadsnätverket valt att arbeta med prioriteringen och gemensamma insatser har inte utbildnings- och arbetslivsförvaltningen möjlighet att redovisa några genomförda- eller förväntade förflyttningar.

Region Gotland ska prioritera hälsofrämjande arbete och utveckla tidiga förebyggande insatser

Mycket av skolans ordinarie uppdrag är hälsofrämjande och förebyggande. Att arbeta för en god, kvalitativ och hållbar utbildning bidrar till att minska negativa framtida utfall som ohälsa, utanförskap, kriminalitet och missbruk. Satsningar som språkutvecklande arbetssätt (SKUA) i grundskolan och projekt för tidig språk- och kommunikationsutveckling i förskolan är exempel på sådana insatser.

Utöver kärnuppdraget görs särskilda insatser inom tre kategorier:

1. Främja rörelserikedom

Med utgångspunkt i rörelserikedom fokuserar insatserna på fysisk aktivitet och relationen till rörelse genom livet. Exempel:

- Fysisk aktivitet på recept (FaR): implementerat i elevhälsan med goda resultat
- Handlingsplaner för daglig fysisk aktivitet och satsningar på fysioterapeut inom elevhälsan
- Rörelseveckan: samarbete med Grim Jernudd
- Projektet Hållbar hälsa¹⁸ på Wisbygymnasiet i samarbete med RF-SISU
- Rörelsesatsning i skolan¹⁹ - en överenskommelse mellan grundskolor och RF-SISU

2. Främja social gemenskap

Insatser som stärker gemenskap och motverkar utanförskap genom mötesplatser och delaktighet. Exempel:

- Trygghetsskapande insatser: inkluderande metoder som Tryggare skola, Inkluderande beteendestöd i skolan (IBIS), Mentorerna i våldsprevention (MVP) och PAX. 13 av 29 lågstadieskolor har nu utbildade PAX-lärare, sammanlagt har 59 F-3-lärare runt om på ön utbildats.
- Aktivt arbete med att utveckla rutiner för att upptäcka och förebygga utsatthet för hot och våld
- Öppen förskola i samarbete mellan förvaltningar för tidigt stöd
- Utbildning av personal i Första hjälpen till psykisk hälsa (MHFA)
- Stärkt samarbete mellan kurator i Vuxenutbildningen och andra förvaltningar för att elever ska känna sig väl förberedda för vidare studier och arbete
- Kulturprojekt i skolor med socio-ekonomiska utmaningar

3. Samverkan mellan skola, vård och omsorg för att främja hälsa genom hela livet

Samordnade insatser för trygga uppväxtvillkor och förebyggande hälsosystem. Exempel:

- Logoped och förskolepsykolog stärker språk- och kommunikationsutveckling i förskolan
- Reviderade handlingsplaner och fler utbildade för ANDTS (alkohol, narkotika, tobak, droger och spel om pengar)
- Handlingsplan för ökad skolnärvaro i gymnasiet och fortsatt arbete med närvarokoordinatorer i ungdomsavdelningen
- Stadig grund: vidareutvecklat arbetssätt inom elevhälsan för att nå alla barn
- Folkhögskolan breddar sina program för att nå målgrupper som har svårt att slutföra gymnasiet
- Utökad ABC-föräldrautbildning och nya riktlinjer för stöd vid sömnproblem
- Fysioterapeutisk kompetens i elevhälsan
- Aktivt deltagande i FOSSAM – samverkansmöte mellan professioner för att möjliggöra tidiga samordnade insatser
- Utbildning om stress och återhämtning för gymnasieungdomar
- Kulturskolan deltar i projekt som "Dans för hälsa" för att minska psykisk ohälsa

¹⁸ [Hållbar hälsa](#)

¹⁹ [Rörelsesatsning i skolan - Gotland](#)

De insatser som görs i skolan och de som beskrivits ovan ligger helt i linje med att ge goda förutsättningar för ett hälsosamt liv och rörelserikedom. Tidiga insatser är av stor betydelse och skolan bidrar på flera sätt i det. Samtidigt som flera steg har tagits i rätt riktning är det fortsatt viktigt att arbeta aktivt med frågorna.

Att följa upp förebyggande och hälsofrämjande arbete låter sig inte göras helt lätt, men hälsoenkäten som genomförs i årskurs 4, 8 och årskurs 2 på gymnasiet kan ge viss indikation. Där svar på frågor om fysisk aktivitet, hur man överlag mår och symptom på psykisk ohälsa pekar i en positiv riktning. Det är dock mycket viktigt att följa detta över tid och det finns fortfarande mer att göra.

Region Gotland ska prioritera god arbetsmiljö genom aktivt ledarskap och medarbetarskap

Arbetet har under året drivits i riktning mot de åtta friskfaktorerna²⁰, i enlighet med den gemensamma överenskommelsen inom HR-nätverket, med förankring i utbildnings- och arbetslivsförvaltningens ledningsgrupp. De direkta insatserna har varit tre;

- ett arbetsmiljöseminarium för förvaltningens chefer i mars
- ett regiongemensamt inslag för alla chefer med företrädare från Sunt Arbetsliv i september
- en temadag om friskfaktorer för regionens samtliga skyddsombud i oktober 2024.

Friskfaktorerna finns också med som naturliga inslag i det ordinarie arbetsmiljöarbetet. I årets medarbetarenkät har särskilda frågor ställts för att få en möjlighet att framåt kunna mäta utvecklingen gällande friskfaktorerna specifikt.

Region Gotland ska prioritera samverkan och planering av beredskapsarbetet

Arbetet med samverkan och planering av beredskapsarbetet kommer att utvecklas vidare under våren 2025 då regionstyrelseförvaltningens nya organisation inom området är på plats.

Inom utbildnings- och arbetslivsförvaltningen pågår arbetet med en central risk- och sårbarhetsanalys (RSA) och kontinuitetshanteringsarbeten ute i verksamheterna för att skapa klarhet över vad som behöver lösas innan en tydlig plan finns för kris- och krigsberedskap.

Samarbetet inom Region Gotland har under hösten utvecklats. Det finns idag ett beredskapsnätverk som verkar över regionens förvaltningar och bolag i syfte att skapa en gemensam syn på, och väg framåt, i vårt fortsatta arbete inom området kris- och krigsberedskap. Mellan regionstyrelseförvaltningen och övriga förvaltningar sker också ett utbyte av information för stöd i det fortsatta utvecklingsarbetet. Det kvarstår dock ett stort behov av närmare och tätare samarbeten mellan förvaltningarna då förvaltningarna är beroende, eller påverkas av, varandras verksamheter vid en eventuell höjd beredskap. Arbetet med att konkretisera samverkan mellan förvaltningar fortsätter under våren, samtidigt som det i dagsläget är flera statliga betänkanden och remisser under behandling som berör lagar och förordningar inför en eventuell kris- eller krigssituation.

Utbildnings- och arbetslivsförvaltningen ser fram emot den nya beredskapsorganisationen som en sammanhållande kraft i arbetet framåt.

För att skapa gemensam grund i arbetet med beredskapsfrågor är en gemensam utbildningsinsats för politiker och tjänstepersoner planerad till våren 2025.

²⁰ [Arbeta med friskfaktorer | SKR](#)

5 Måluppfyllelse

Regionfullmäktige har beslutat om koncerngemensamma samt nämndspecifika mål för 2024. Nedan redovisas bedömning av måluppfyllelse samt en samlad bild av det arbete som pågår för att nå måluppfyllelse inom respektive mål. Varje mål har indikatorer.

Indikatorerna ligger till grund för bedömningen av måluppfyllelse.

Andelen medarbetare inom Region Gotland som kan rekommendera sin arbetsplats till andra ska årligen förbättras

Bedömning

Ej uppfyllt

Måttet "attraktiv arbetsgivare" (eNPS) har sjunkit från -6 till -14 i medarbetarenkäten 2024, dock med stor variation bland utbildnings- och arbetslivsförvaltningens avdelningar. Inom gymnasie- och vuxenutbildningsnämndens område har folkhögskolan det lägsta värdet med -26 och avdelningen arbetsliv och etablering det högsta med +16. Det är fler kvinnor än män som skulle rekommendera organisationen till en vän eller bekant. Värdet eNPS hamnar på -11 för kvinnorna och -17 för männen inom förvaltningen 2024.

Det finns en korrelation mellan eNPS och hur förvaltningsledningen upplevs kommunicera. Det senare området uppvisar också ett sämre värde på medarbetarnivå i enkäten 2024, vilket förvaltningsledningen uppmärksammat och avser att arbeta med under 2025.

Indikator	Kön	År 2024	År 2023	År 2022
Net Promoter Score (eNPS)	♂	-14	-6	-17
Net Promoter Score (eNPS)	♀	-11		
Net Promoter Score (eNPS)	♂	-17		

Region Gotlands koldioxidutsläpp ska minska årligen. Under perioden 2024- 2027 ska den genomsnittliga minskningen uppgå till 15 procent per år

Bedömning

Ej utvärderat

En bedömning av måluppfyllelse enligt målformuleringen är för närvarande inte fullt möjlig, eftersom arbetet med att ta fram mätbara indikatorer på förvaltningsnivå fortfarande pågår.

Ett regionalt samordnande nätverk har skapats och möten genomförts under 2024 för att minska koldioxidutsläpp. Fokus ligger på ökat samnyttjande av lokaler, förbättrade upphandlingsprocesser, transporter och återbruk. Betydelsen av politiska beslut för att möjliggöra åtgärder lyfts fram, och en regionövergripande strategi samt samarbete krävs för att nå målen. Läs mer om utbildnings- och arbetslivsförvaltningens arbete för att bidra till minskade koldioxidutsläpp under beskrivningen av prioriteringen för en skyndsam energi- och klimatomställning.

Genom dessa initiativ strävar utbildnings- och arbetslivsförvaltningen efter att skapa hållbara lösningar som bidrar till både minskad klimatpåverkan och en förbättrad arbets- och lärmiljö.

Indikator	År 2024	År 2023	År 2022	Bedömning
-----------	---------	---------	---------	-----------

Öka antalet invånare i ålder 20-64 med minst 1 000 till mandatperiodens slut

Bedömning

Ej uppfyllt

Antalet gotlänningar i ålder 20-64 år har sedan 2015 ökat för varje år, för att i den senaste mätningen 2023 åter vända nedåt. Data för 2024 publiceras under första kvartalet 2025. Mandatperioden är inte slut och utvecklingen mot att bli 1000 fler gotlänningar i ålder 20-64 år kan ännu uppnås. Hur befolkningssiffrorna skulle sett ut utan ett aktivt arbete och den rad insatser som genomförts är svårt att veta. Utbildnings- och arbetslivsförvaltningen har under året rekryterat 22 nya lärare som flyttat till ön.

Utbildnings- och arbetslivsförvaltningens bästa bidrag för att nå det prioriterade området är att arbeta för att samtliga våra verksamheter håller en god kvalitet. Förvaltningen tillser att en god och likvärdig skola finns spridd över hela ön och ansvarar för att kompetensförsörjande insatser som höjer kompetensen generellt, utifrån både Regionens eget och näringslivets behov. Utvecklingen av lärcentrum har under året gett fler gotlänningar möjlighet att läsa högre studier kopplade till andra lärosäten än Uppsala universitet Campus Gotland.

Utbildnings- och arbetslivsförvaltningen deltar aktivt i förvaltningsövergripande nätverk och samverkansarenor för att nå de mål som beskrivs i den regionala utvecklingsstrategin för Gotland, Vårt Gotland 2040²¹, och de genomförandeprogram som beskriver vägen framåt. Genom att hålla god kvalitet blir Gotland ett mer attraktivt val för nya gotlänningar, gotlänningar som stannar kvar och för gotlänningar som vill komma tillbaka.

Genom att på olika sätt arbeta strategiskt med arbetsgivarprofilering och operativt med rekryteringsmarknadsföring bidrar utbildnings- och arbetslivsförvaltningen med att skapa ett starkt arbetsgivarvarumärke och en positiv bild av Gotland som plats att bo, arbeta och leva på. Exempelvis:

- Stärka Gotlands arbetsgivarvarumärke och attraktionskraft som boende- och arbetsplats.
- Genomföra strategisk kommunikation och rekrytering baserad på analyser.
- Fortsätta storytelling och film för att sprida autentiska medarbetarberättelser.
- Samarbeta kring platsvarumärket med Regional utveckling och delta i gemensamma kampanjer.
- Mäta insatser via storytelling-filmer, webbtrafik, eNPS och ansökningsstatistik.

Gotland har ett starkt varumärke, medborgarundersökningen ger bilden av att medborgarna har stort förtroende och ger våra verksamheter högt betyg. Trots detta minskar befolkningen, allra mest i åldersgruppen 1–19 år. Det påverkar i längden målet negativt om inte den trenden kan brytas genom ett brett arbete tillsammans med övriga förvaltningar och civilsamhället kring möjlighet att bo och leva på Gotland.

Indikator	Kön	År 2024	År 2023	År 2022
Antal invånare 20-64 år, antal	♂		31 944	32 268
Antal invånare 20-64 år, antal	♀		15 806	15 988
Antal invånare 20-64 år, antal	♂		16 138	16 280

Andelen elever inom den kommunala gymnasieskolan med examen inom 4 år ska öka årligen och med minst 5 procentenheter till 2027

Bedömning

Delvis uppfyllt

Av nationell officiell statistik framgår att andelen elever med examen inom 3 år har ökat med 8,3 procentenheter, från 63,3% 2023 till 71,6% 2024. Däremot har andelen elever som tar examen inom fyra år minskat något, med 0,8 procentenheter, från 68,2 % år 2023 till 67,4 % år 2024. Vid en närmare granskning framgår det att minskningen för examen inom fyra år gäller kvinnor, medan andelen män som tar examen inom fyra år har ökat. Av intern statistik framgår att andelen elever som tar examen på de nationella programmen under perioden har ökat med 6,37 procentenheter, från 75,12% 2023 till 81,40% 2024. Intern statistik tar inte hänsyn till hur länge eleven gått på gymnasiet. Delmålet 'årlig ökning' av andel elever med examen inom 4 år kan därmed anses delvis uppfyllt.

²¹ [Vårt Gotland 2040 | Region Gotland](#)

På Wisbygymnasiet genomförs flera insatser inom ledarskap, samverkan, undervisning samt betyg och bedömning för att främja ökad genomströmning. Kollegialt lärande inom fem områden, deltagande i projektet Alla behövs på Gotland²² för att stödja elever på introduktionsprogrammet, regelbundna samverkansmöten med Vuxenutbildningen, och fördjupat samarbete med polis och socialtjänst är ytterligare några av de aktiviteter som genomförts. Lärarna har fortbildats inom studiestrategier och nya arbetssätt har utvecklats för att stärka elevernas studiemedvetenhet. Wisbygymnasiet har också implementerat Gy25²³ med statliga medel och utbildningspaket i samråd med Skolverket.

För att bidra till en ökad genomströmning inom den kommunala gymnasieskolan har flera insatser genomförts även i andra verksamheter i utbildnings- och arbetslivsförvaltningen. Resultatrapporteringar har gjorts tillgängliga för både medarbetare och chefer, vilket ökar transparensen. Under året kan särskilt nämnas en utveckling av arbetet med resultatstatistik för introduktionsprogrammen och för Teknikcollege. Inom det specialpedagogiska nätverket utvecklas arbete och samverkan för att förbättra elevövergångar mellan och inom skolformer genom uppdatering av riktlinjer, rutiner och blanketter.

Det finns ett starkt samband mellan lärande och hälsa och bland de insatser och aktiviteter som pågår kan nämnas projektet Hållbar hälsa²⁴, som syftar till att tillsammans med idrottsrörelsen främja ungdomars rörelse. Projektet är ett treårigt samarbete mellan RF-SISU och Wisbygymnasiet och inleddes under höstterminen 2023. Läggs grunderna för en god hälsa läggs också grunderna för lärande och vice versa, varför det också är viktigt med en god grund för ett gott elevhälsoarbete.

En annan viktig faktor är skolnärvaro, finns problematisk skolfrånvaro finns också problem att nå målpuffyllelse, varför det är fortsatt mycket viktigt att arbeta för att främja skolnärvaro. Fritidsledare inom Ungdomsavdelningen agerar som närvarocoacher för att få elever med hög skolfrånvaro tillbaka till skolan.

Indikator	Kön	År 2024	År 2023	År 2022
Gymnasieelever med examen inom 3 år, kommunala skolor, andel (%)	♂	71,6%	63,3%	65,7%
Gymnasieelever med examen inom 3 år, kommunala skolor, andel (%)	♀	72,9%	68,6%	71,4%
Gymnasieelever med examen inom 3 år, kommunala skolor, andel (%)	♂	70,4%	58,7%	60,3%
Gymnasieelever med examen inom 4 år, kommunala skolor, andel (%)	♂	67,4%	68,2%	70,8%
Gymnasieelever med examen inom 4 år, kommunala skolor, andel (%)	♀	70,4%	73,7%	76,7%
Gymnasieelever med examen inom 4 år, kommunala skolor, andel (%)	♂	64,9%	63,1%	65,8%

Andelen elever inom den kommunala gymnasieskolan som i elevenkäten svarar ”mycket bra” eller ”bra” på frågan ”Hur mår du rent allmänt”, ska öka årligen och med minst 4 procentenheter till 2027

Bedömning

Helt uppfyllt

Andelen elever inom den kommunala gymnasieskolan som i elevenkäten svarat "Mycket bra" eller "Bra" på frågan "Hur mår du rent allmänt?" har ökat med 7,04 procentenheter, från 59,27 % till 66,31 %. Delmålet 'årlig ökning' av andel elever som upplever att de mår bra eller mycket bra kan därmed anses helt uppfyllt.

²² [Alla behövs på Gotland - Tillväxt Gotland](#)

²³ [Övergripande information om Gy25 - Skolverket](#)

²⁴ [Hållbar hälsa | Region Gotland](#)

Indikatorn för beräkning av måluppfyllelse delas upp på kvinnor och män, där delmålet 'årlig ökning' kan anses helt uppfyllt både för kvinnor och män. Tilläggas bör att data finns tillgängligt även för de elever som identifierar sig som ickebinära eller transpersoner, samt för de som är osäkra eller inte vill svara. För ickebinära, transpersoner eller de som är osäkra har delmålet 'årlig ökning' också uppfyllts, men inte för de elever som inte vill svara.

I Wisbygymnasiets verksamhet har flera aktiviteter genomförts inom relationer, trygghet och studiero, hälsa och skolnärvaro för att främja elevernas mående. Kollegialt lärande med fokus på relationell kompetens, utökad mentorstid och utbildningspaket om värdegrund och relationer är ytterligare aktiviteter som genomförts. Motiverande samtal används som metod för att stimulera beteendeförändring och nya rutiner har upprättats för att främja fysisk aktivitet. Elever har också genomfört polisens utbildningsmaterial Delbart²⁵, som handlar om att ha, ta och dela intima bilder. En handlingsplan för ökad skolnärvaro har upprättats och implementeras hösten 2025.

Wisbygymnasiet saknar idag en elevkår. Syftet med en sådan är att stärka elevinflytandet och främja den sociala gemenskapen på skolan. Vid läsårets första möte med elevskyddsombuden informerades om hur skolledningen kan stötta arbetet med att starta en elevkår. Hittills har initiativ från eleverna uteblivit. I januari 2025 genomförs därför en informationskampanj med mål att skolan ska ha en aktiv elevkår innan läsårets slut.

För att främja ett gott mående har målgruppen för föräldrautbildningar (ABC) breddats och fler instruktörer utbildats. I kommande elevenkät, som genomförs under vårterminen 2025, har frågeställningar utvecklats ytterligare för att upptäcka svårigheter som exempelvis våld i ungas relationer. Handlingsplan för arbete med alkohol, narkotika, dopning, tobak, spel om pengar (ANDTS) revideras årligen och handlingsplanen syftar till att stärka arbetet för en god hälsa och för att förebygga framtida problem.

Ungdomsavdelningen arbetar med marknadsföring och relationsbyggande för att nå fler ungdomar, om fler ungdomar besöker verksamheterna kan fler också ta del av de hälsofrämjande aktiviteter som där finns. Fältverksamheten arbetar också fler timmar i offentliga miljöer, vilket skapar trygghet och ger stöd till ungdomar även utanför ordinarie ungdomsverksamheter.

Indikator	Kön	År 2024	År 2023	År 2022
Elever som anger att de mår "mycket bra" eller "bra" på frågan "Hur mår du rent allmänt?" i Wisbygymnasiets enkät, andel (%)	♂	66.3%	59.3%	62.6%
Elever som anger att de mår "mycket bra" eller "bra" på frågan "Hur mår du rent allmänt?" i Wisbygymnasiets enkät, andel (%)	♀	55.2%	47.0%	52.7%
Elever som anger att de mår "mycket bra" eller "bra" på frågan "Hur mår du rent allmänt?" i Wisbygymnasiets enkät, andel (%)	♂	78.3%	74.0%	74.0%

Andelen invånare 16–29 år som varken arbetar eller studerar ska minska årligen och med minst 1 procentenhet till 2027

Bedömning

Ej utvärderad

Andelen invånare 16–29 år som varken arbetar eller studerar har stadigt minskat sedan 2016, dock med en negativ avvikelse mellan 2021 och 2022 för gruppen 25-29 år. Resultat i nationell officiell statistik släpar med två år, vilket innebär att data för 2023 publiceras först i juni 2025 och så vidare. En bedömning av måluppfyllelse är i dagsläget inte möjlig, varför bedömningen kvarstår som ej utvärderad.

För att bidra till måluppfyllelse har flera insatser genomförts. Arbetet med att systematisera statistik och visualisering för vuxenutbildningen pågår, trots begränsningar i befintligt elevregistreringssystem som har försenat och försvårat

²⁵ [Utbildningsmaterial för skola – att ta, ha och dela nakenbilder | Polismyndigheten](#)

arbetet. Målsättningen är att skapa en förbättrad och samlad statistikrapport som bidrar till att utveckla vuxenutbildningens långsiktiga kvalitetsarbete.

Strukturer för överlämningar från KAA²⁶ har utvecklats och efterlevs för ungdomar 16-19 år som ges dispens för gymnasiala studier på Vuxenutbildningen. Planer finns för en kraftsamling avseende målgruppen 16-29 år genom att ansöka om medel för Ungvux Gotland hos samordningsförbundet Finsam Gotland, med Arbetsförmedlingen som samverkanspart. Samarbetet mellan vuxenutbildningen och avdelningen arbetsliv och etablering utvecklas också ytterligare för att gynna målgruppen. Samverkansmöten med ungdomsgymnasiet fortgår, där ämnesbetygsreformen Gy25 har varit och kommer att vara ett sammanfogande kitt framöver. Det finns även goda möjligheter att samverka avseende elever med svenska som andraspråk och övergångar till vuxenutbildning.

Genom Ungdomsavdelningen kan målgruppen få hjälp med exempelvis CV-skrivning, ansökningar till skolor samt stöttning vid övergångar mellan olika skolformer.

Gotlands Folkhögskola har erbjudit Allmän linje och SMF-kurs (Studiemotiverande Folkhögskolekurs) för målgruppen. På allmän linje har 32 deltagare studerat under vårterminen och av dem avslutade 6 sina gymnasiestudier. Under höstterminen har 60 deltagare tagits in på allmän linje, vilket är en ökning med 87%. Alla dessa deltagare har stora behov av anpassning av studierna då de misslyckats flera gånger i den vanliga skolan. På SMF har 3 deltagare gått och alla påbörjade allmän linje till hösten. Folkhögskolan har satsat på ökad samverkan med andra parter för att bidra mer till en gemensam måluppfyllelse och har deltagit i nätverken Kompetensplattformen²⁷ och Överenskommelsen - AF, Region Gotland.

Indikator	Kön	År 2024	År 2023	År 2022
Invånare 16-24 år som varken arbetar eller studerar, andel (%)	♂			5.3%
Invånare 16-24 år som varken arbetar eller studerar, andel (%)	♀			4.8%
Invånare 16-24 år som varken arbetar eller studerar, andel (%)	♂			5.8%
Invånare 25-29 som varken studerar eller arbetar, andel (%)	♂			12.1%
Invånare 25-29 som varken studerar eller arbetar, andel (%)	♀			11.4%
Invånare 25-29 som varken studerar eller arbetar, andel (%)	♂			12.8%

Andelen invånare 25–64 år med gymnasial utbildning ska öka årligen och med minst 2 procentenheter till 2027

Bedömning

Ej uppfyllt

Andelen invånare 25–64 år med gymnasial utbildning har stadigt minskat sedan 2014. Data för 2024 publiceras först i april 2025. Delmålet 'årlig ökning' kan i dagsläget inte anses uppfyllt.

För att öka andelen invånare 25–64 år med gymnasial utbildning har flera insatser genomförts. Arbetet med att systematisera statistik och visualisering för vuxenutbildningen pågår, begränsningar i befintligt elevregistreringssystem har dock försenat och försvårat arbetet. Målsättningen är att skapa en förbättrad och samlad statistikrapport som bidrar till att utveckla vuxenutbildningens långsiktiga kvalitetsarbete.

²⁶ Kommunens aktivitetsansvar – den som är 16–19 år och inte går på gymnasiet omfattas av något som heter kommunens aktivitetsansvar, KAA. Det innebär att hjälp finns att hitta vägar framåt för den som behöver det.

²⁷ [Forum för kompetensförsörjning | Region Gotland](#)

Eftersom målgruppen är blandad, genomförs kontinuerliga kommunikationsinsatser för att nå ut till presumtiva elever. Det har genomförts fler kommunikativa insatser än tidigare för att uppmärksamma medborgare och arbetsgivare på möjligheter att studera på Vuxenutbildningen. För att minska avbrotten har tydligare rutiner inrättats avseende kontakt med studie- och yrkesvägledare, rektor och andra stödfunktioner.

Även Gotlands Folkhögskola har lyckats öka antalet deltagare på allmän linje genom ökad marknadsföring och fokus på profiler som skapande och programmering. Antalet deltagare på allmän linje har ökat, från 28 år 2023 till 32 under vårterminen 2024 och 60 under höstterminen 2024. Det är en ökning med 87% under senare hälften av 2024. Folkhögskolan har under 2024 examinerat 13 socialpedagoger, vars uppgift är att bidra till måluppfyllelse i Gotlands skolor och fånga upp elever så de inte avslutar sina studier i förtid. Folkhögskolan har också ansökt om ett bidrag för att intern kompetensutveckling av befintliga yrkesverksamma socialpedagoger inom Region Gotland.

Planer finns för en kraftsamling avseende målgruppen 16-29 år genom att ansöka om medel för Ungvux Gotland hos samordningsförbundet Finsam Gotland, med Arbetsförmedlingen som samverkanspart. Samarbetet mellan vuxenutbildningen och avdelningen arbetsliv och etablering utvecklas också ytterligare för att gynna målgruppen.

En stor del av Vuxenutbildningens fokus har under senare delen av året ägnats åt att arbeta med den nya ämnesbetygsreformen Gy25, med ett holistiskt synsätt på undervisning och bedömning. Vuxenutbildningen planerar att se vidare på mentorsfunktioner för elever som läser flera kurser för att ge större möjlighet att klara studierna. På längre sikt finns goda förhoppningar om att dessa aktiviteter kommer att leda till högre måluppfyllelse.

Indikator	Kön	År 2024	År 2023	År 2022
Invånare 25-64 år med gymnasial utbildning, andel (%)	♂		48.8%	49.3%
Invånare 25-64 år med gymnasial utbildning, andel (%)	♀		43.6%	44.3%
Invånare 25-64 år med gymnasial utbildning, andel (%)	♂		54.0%	54.3%

Andelen utrikesfödda 20-64 år med egen försörjning ska öka årligen och med minst 2 procentenheter till 2027

Bedömning

Helt uppfyllt

Sysselsättningsgraden för utrikes födda 25-64 år har stadigt ökat sedan 2020. Delmålet 'årlig ökning' kan därmed anses uppfyllt. Data för 2024 publiceras först i slutet av 2025.

För att bidra till ökad måluppfyllelse har flera insatser genomförts. En överenskommelse med Skolverket för Nyanländas lärande har gjorts för att stärka utbildningens kvalitet för barn och elever som är nyanlända eller har annat modersmål än svenska. Tillsammans med grundskola, vuxenutbildning och modersmålsenheten utvecklas en systematisk resultatuppföljning genom indikatorer, registrering, systemutveckling och analysarbete inom området. Inom Nyanländas lärande i vuxenutbildningen integreras undervisningen i svenska med yrkeskurserna, och samarbetet mellan yrkeslärare och SFI/SVA-lärare ökar. Nya arbetssätt implementeras och lärarna planerar och undervisar tillsammans med gemensamma lärandemål för eleverna. Insatsen ska också ge skolläring och lärare inom vuxenutbildningen ökad kunskap om en mer effektiv och kvalitativ språk- och kunskapsutvecklande undervisning samt nya metoder för integrerad undervisning.

Vuxenutbildningen har en stor andel elever som är utrikesfödda och utbildning i svenska språket förekommer på alla nivåer, från sfi till gymnasial nivå. Orienteringskursen Jobbvägen språk och arbetsliv är öppen för individer inom målgruppen och är under utveckling för att bli mer individanpassad. Gymnasial utbildning ökar möjligheterna för utrikesfödda att bli anställningsbara, och kombinationsutbildningar²⁸ ses som en viktig utbildningsform för att öka individens möjlighet till egen försörjning.

²⁸ En kombinationsutbildning är en yrkesutbildning som du studerar tillsammans med sfi, svenska för invandrare, eller SVA, svenska som andraspråk.

Gotlands Folkhögskola har inte några riktade insatser för målgruppen sedan sfi lades ner, men utbildningar inom folkhögskolan står öppna för alla, oavsett födelse-land. Cirka 5 % av deltagarna på utbildningarna är utrikesfödda, både på Allmän linje och på yrkesprogram.

Indikator	Kön	År 2024	År 2023	År 2022
Sysselsättningsgrad, utrikes födda 20-64 år, andel (%)	♂		66.0%	64.6%
Sysselsättningsgrad, utrikes födda 20-64 år, andel (%)	♀		64.9%	63.0%
Sysselsättningsgrad, utrikes födda 20-64 år, andel (%)	♂		67.0%	66.1%

6 Kvalitetsuppföljning

För Region Gotland innebär kvalitet att vi skapar värde tillsammans med dem vi är till för. Regionens processer är värdeskapande, effektiva, rättssäkra, transparenta, och förebyggande. De bidrar därmed till social, ekologisk och ekonomisk hållbarhet. För att klara utmaningarna i välfärden är Region Gotland en modig organisation med ett intensifierat utvecklingsarbete genom systematiskt kvalitetsarbete, ständiga förbättringar, digitalisering och innovationer.

Det systematiska kvalitetsarbetet inom utbildnings- och arbetslivsförvaltningen kan anses vara relativt väl förankrat. Det finns en gemensam bas i årshjulet och de stora processerna är tydliga vilket skapar trygghet och tillit, även om tidplanerna ofta är alldeles för korta. För att hålla i, och även utveckla arbetet, behöver det fortsatt finnas långsiktighet, uthållighet och ett verksamhetsnära ledarskap vilket leder till att varje process blir mer trovärdig och värdeskapande.

Utbildnings- och arbetslivsförvaltningens arbetsprocess med verksamhetsplan har kontinuerligt förbättrats och införandet av ny styrmodell och mål har introducerats och implementerats. Förvaltningsledning och verksamheter har inför 2024 haft goda möjligheter att diskutera nya nämndmål och att arbeta fram aktiviteter. Tillit, förtroende, mindre kontroll med god uppföljning ger möjligheter för chefer att påverka utformning. En film om styrmodellen som visar bredden i utbildnings- och arbetslivsförvaltningens verksamheter och tydliggör mål och prioriteringar har lanserats under 2024. Diskussions- och stödmaterial har tagits fram kopplat till filmen. Sammantaget syftar detta till att förbättra implementering och öka delaktighet och förståelse, samt skapa engagemang och motivation. Förvaltningens arbetsmodell och metod för verksamhetsplan följs upp och justeras kontinuerligt utifrån behov.

Det finns möjlighet till utökad stöd centralt i utbildnings- och arbetslivsförvaltningen när det gäller information och utbildning inom beslutsstödsystemet, vilket är viktigt för att lyckas med rapportskrivningar och uppföljning av mål. En viktig stödfunktion för förvaltningens chefer som i sin tur förbättrar den inre hållbarheten och förutsättningarna i ledarskapet.

Det är prioriterat i utbildnings- och arbetslivsförvaltningen att arbeta för att bygga och upprätthålla tillit då det, tillsammans med förtroende, mindre kontroll och god uppföljning, ger goda möjligheter för chefer och medarbetare att arbeta än mer systematiskt och

långsiktigt och ger möjlighet att påverka och förbättra. Med ökad delaktighet, förståelse och ansvar skapas engagemang, motivation, arbetsglädje och möjlighet till innovation. Tillit är grundläggande och till viss del avgörande för samhälls- och verksamhetsutveckling då den skapar en atmosfär av samarbete, tillväxt och stabilitet, medan brist på tillit kan leda till motsatt resultat.

Analys, utvärdering och uppföljning av arbetsinsatser inom den egna verksamheten skall samtidigt vara prioriterat. Följer vi inte upp är det brist på respekt och en signal att det som görs kanske inte är så viktigt. Möjligheten till stöd, information och utbildning skall heller inte underskattas då det bidrar till och har betydelse för att förbättra den inre hållbarheten och förutsättningarna i ledar- och medarbetarskap.

Det utbildnings- och arbetslivsförvaltningen har som fortsatta utvecklingsområden är att;

- Förbättra analysarbetet i samband med uppföljning av aktiviteter, resultat och mål utifrån styrmodell och styrdokument
- Fortsätta arbetet med att följa upp, använda rätt indikatorer och sedan beskriva vad och hur vi utvecklar, identifiera eventuella brister och fånga upp avvikelser för att kunna arbeta än mer förebyggande och utvecklande
- Utveckla förvaltningens chefsstöd ur ett kvalitets- och likvärdighetsperspektiv
- Samverka än mer inom förvaltningen och mellan förvaltningar

Sammantaget är nämnda delar viktiga att utveckla för att utbildnings- och arbetslivsförvaltningen ska nå en god, likvärdig, tillgänglig och hälsofrämjande lärmiljö och att verksamheterna håller hög kvalitet och främjar alla barns, elevers, studerandes och deltagares positiva utveckling och lärande. Det vill säga att verksamheterna skapar värde för de vi är till för och att alla ges förutsättningar och möjlighet att lyckas.

6.1 Framgångsfaktorer

I Region Gotlands kvalitetsmodell finns ett antal framgångsfaktorer som anses centrala för att uppnå och bibehålla hög kvalitet;

- Skapa värde med kunder och intressenter
- Leda för hållbarhet
- Involvera motiverade medarbetare
- Utveckla värdeskapande processer
- Förbättra verksamheten och skapa innovationer
- Basera beslut på fakta

Utbildnings- och arbetslivsförvaltningens nämnder har verksamheter som håller god kvalitet. Ambitionsnivån är hög och utvecklingsinsatserna är många. Tillit, förtroende, mindre kontroll med god och tydlig uppföljning ger goda möjligheter att påverka och känna delaktighet vilket leder till större engagemang och motivation inom alla personalgrupper. Förvaltningens bredd och omfattning har betydelse och ger goda förutsättningar för intern samverkan, en starkare vi-känsla och lagarbete. När vi lyckas med dessa delar så skapas det också värde för och med våra kunder och intressenter.

Med ökad delaktighet, förståelse och ansvar skapas engagemang, motivation och möjlighet till innovation. Tillit är grundläggande och till viss del avgörande för samhälls- och verksamhetsutveckling och för utbildnings- och arbetslivsförvaltningens utveckling. Den

skapar en atmosfär av samarbete, tillväxt och stabilitet, medan brist på tillit kan leda till motsatt resultat.

Att basera beslut på fakta är ett område som har utvecklats inom utbildnings- och arbetslivsförvaltningen, men som också kräver kontinuerlig utveckling. Vår förmåga att analysera information och basera beslut på fakta är avgörande för att säkerställa att de val som görs är välgrundade, effektiva och rättssäkra. Beslut som är grundade i fakta är mer förutsägbara, vilket gör det lättare att planera och förutse framtida händelser och utmaningar och det ökar förmågan till transparens och ansvarstagande.

Det finns en risk att leda för hållbarhet bara blir ett begrepp och att var och en har en egen uppfattning om vad det innebär. Vi behöver kontinuerligt prata om vad vi menar, vad som åsyftas och vad det kan och ska ha för betydelse i utbildnings- och arbetslivsförvaltningen. För många handlar detta oftast om verksamhetens inre hållbarhet. Hur våra arbetssätt och processer kan utvecklas, ge stöd och blir hållbara för dem som förväntas utföra arbetet. Genom att säkerställa god inre hållbarhet förbättrar vi våra möjligheter till att ge god yttre hållbarhet och stärka vårt bemötande. Detta är dock inte alltid, per automatik, en koppling till de globala målen och Agenda 2030. Om hållbarhet är någonting vi jobbar med för att vi förväntas, måste eller om vi inte förstår varför så blir det vare sig långsiktigt eller motiverande. Det är inte givet att vi förstår syftet med att gå en längre och kanske svårare väg som skall ge en bättre värld i framtiden när vi i stunden ser snabbare och billigare lösningar framför oss. Frågor om ekologisk social och ekonomisk hållbarhet och andra strategiska frågor är oftast långsamma och det krävs förståelse och uthållighet för att de ska bli verklighet.

6.2 Inkomna synpunkter

Under 2024 har det inkommit fyra synpunkts- och klagomålsärenden till utbildnings- och arbetslivsförvaltningen rörande gymnasie- och vuxenutbildningsnämndens verksamheter, vilket är en klar minskning i jämförelse med föregående år.

Huvudmannen, gymnasie- och vuxenutbildningsnämnden, ska enligt skollagen ta emot och utreda klagomål mot utbildningen. Huvudmannen ska även ha skriftliga rutiner för klagomålshanteringen och vidta åtgärder om det framkommer att det finns brister i verksamheten. Region Gotland har en regiongemensam synpunkthantering som är öppen för alla som exempelvis vill lämna beröm, klagomål eller förbättringsförslag på verksamheten. Klagomål kan därför ha skollagen och/eller den regionövergripande synpunktshanteringen som grund. Samtliga synpunkts- och klagomålsärenden är kända av utbildningsdirektören samt ansvariga chefer. Nämnden får två rapporter per år med antal synpunkts- och klagomålsärenden, innehåll samt vidtagna åtgärder.

Ärendena handlar om klagomål gällande studentprogrammet, prövningsupplägget på Wisbygymnasiet och om feriejobb på arbetsliv- och etablering. En synpunkt innehåller beröm till verksamheterna. Alla ärendena har hanterats, följts upp och besvarats av ansvarig rektor, chef eller handläggare vid utbildnings- och arbetslivsförvaltningen.

7 Väsentliga personalförhållanden

Inom utbildnings- och arbetslivsförvaltningen upplever central förvaltning ett ökande behov av stöd till verksamheterna som varit svårt att tillmötesgå i tillräcklig omfattning. En förändrad omvärld gör att behoven av kompetens inom området säkerhet och beredskap

också har ökat. Inte heller dessa behov har kunnat mötas i tillräcklig omfattning. Inom Ungdomsavdelningen innebär beslutet om förändrad organisationstillhörighet för Fenix ungdokumenthus en risk för försämrade förutsättningar för verksamhetens målgrupp.

7.1 Antal årsarbetare

I förhållande till december 2023 har det totala antalet månadsanställda inom gymnasie- och vuxenutbildningsnämndens ansvarsområde ökat med 7,39 årsarbetare per december 2024. Den största ökningen av tillsvidareanställda har skett inom Wisbygymnasiet med 6,67 årsarbetare. Ökningen är främst beroende av att tidsbegränsat anställda yrkeslärare har fått tillsvidareanställningar då de blivit behöriga lärare genom vidareutbildning (VAL).

	Antal anställningar December 2023	Antal anställningar December 2024	Diff	Antal årsarbetare enl. anst.avtal December 2023	Antal årsarbetare enl. anst.avtal December 2024	Diff
GVN	469	475	6	442,63	450,02	7,39
Vuxenutbildning	80	82	2	76,15	78,4	2,25
Folkhögskolan	60	58	-2	53,55	51,65	-1,9
Ungdomsavdelningen	35	39	4	34,3	38,5	4,2
Gymnasiet	188	191	3	181,64	184,66	3,02
Arbetsliv och etablering	106	105	-1	96,99	96,81	-0,18
	Antal anställningar Dec. 2023 tillsvidare	Antal anställningar Dec. 2024 tillsvidare	Diff	Antal årsarbetare enl. anst.avtal Dec. 2023 tillsvidare	Antal årsarbetare enl. anst.avtal Dec. 2024 tillsvidare	Diff
GVN	346	359	13	334,64	345,86	11,22
Vuxenutbildning	65	70	-2	62,3	67	4,7
Folkhögskolan	55	54	-1	50,4	48,65	-1,75
Ungdomsavdelningen	33	33	0	32,3	32,5	0,2
Gymnasiet	137	144	7	133,74	140,41	6,67
Arbetsliv och etablering	56	58	2	55,9	57,3	1,4
	Antal anställningar Dec. 2023 visstid	Antal anställningar Dec. 2024 visstid	Diff	Antal årsarbetare enl. anst.avtal Dec. 2023 visstid	Antal årsarbetare enl. anst.avtal Dec. 2024 visstid	Diff

GVN	123	116	-7	107,99	104,16	-3,83
Vuxenutbildning	15	12	-3	13,85	11,4	-2,45
Folkhögskolan	5	4	-1	3,15	3	-0,15
Ungdomsavdelningen	2	6	4	2	6	4
Gymnasiet	51	47	-4	47,9	44,25	-3,65
Arbetsliv och etablering	50	47	-3	41,09	39,51	-1,58

7.2 Faktisk arbetad tid

	Heltidsarbetare Jan - Nov 2024	Heltidsarbetare Jan - Nov 2023	Förändring
46 Gymn o vuxenutbildn nämnd	334.6	330.5	4.1
461 Utbildningsdirektör GVN	0.2	330.5	-330.2
463 Vuxenutbildning	63.6		63.6
464 Folkhögskolan	42.7		42.7
465 Ungdomsavdelning	26.9		26.9
466 Arbetsliv och etablering	78.4		78.4
467 Wisbygymnasiet	122.7		122.7

Tabellen visar faktisk arbetad tid (produktionstid) uttryckt i heltidsarbetare. Avser Budgeterad tid (schematid) + all övertid och mertid – all frånvaro (ex tjänstledighet, sjukfrånvaro, semester mm). Obs flexledighet ingår ej i beräkningen.

Produktionsmättet faktiskt arbetad tid har ökat med motsvarande 4,1 heltidsarbetare per november 2024 i förhållande till samma period 2023 inom gymnasie- och vuxenutbildningsnämndens ansvarområde. Måttet korrelerar med kostnadsökningen under perioden.

7.3 Personalkostnader

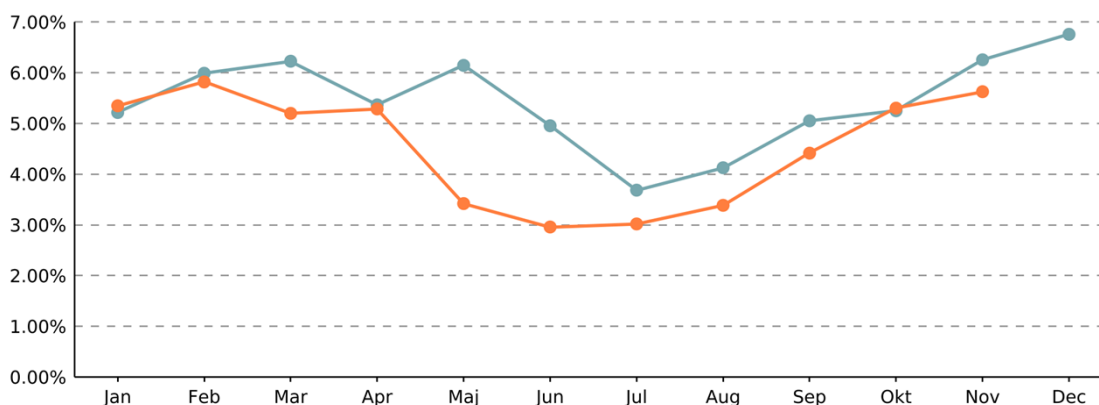
I avsnitt 8. Ekonomisk uppföljning under rubriken nettokostnadsutveckling framgår analys av personalkostnaderna

Personalkostnader	Budget Jan - Dec 2024	Utfall Jan - Dec 2024	Avvikelse Jan - Dec 2024	Utfall Jan- Dec 2023	Förändring utfall %
Personalkostnader	-281 254	-276 547	4 707	-261 827	5,6
Hyrpersonal		-10	-10	-5	115,1

I tabellen visas personalkostnader för perioden, både budgeterade och redovisade samt budgetavvikelsen i tkr. I tabellen visas utfall föregående period samt förändringen av utfall mellan åren uttryckt i procent.

7.4 Sjukfrånvaro

Sjuktal % januari - november	2023	2024	Diff
GVN	5,35%	4,58%	-0,77
Vuxenutbildning	3,12%	2,66%	-0,46
Folkhögskolan	4,99%	2,91%	-2,08
Ungdomsavdelningen	8,92%	7,26%	-1,66
Gymnasiet	3,53%	3,21%	-0,32
Arbetsliv och etablering	8,76%	8,01%	-0,75
Kvinna (hela GVN)	4,79%	4,75%	-0,04
Man (hela GVN)	6,16%	4,32%	-1,84



Här visas sjuktal månad för månad under 2024 (orange linje) samt sjuktal månad för månad under 2023 (blå linje).

Sjuktalet per november 2024 i förhållande till november 2023 har minskat med -0,77 procentenheter inom gymnasie- och vuxenutbildningens ansvarområde, från 5,35% till 4,58%. Det högsta sjuktalet finns inom avdelningen Arbetsliv och etablering med 8,01%, vilket dock är en minskning med -0,75 procentenheter i förhållande till samma period 2023. Avdelningen har en relativt hög sjukfrånvaro både i den ordinarie bemanningen på grund av längre sjukskrivningar, och inom gruppen offentligt skyddade anställningar där olika orsaker gör att sjuktalet är höga. Arbete för att minska sjuktalet i denna målgrupp pågår genom friskvårdsinsatser och andra hälsofrämjande insatser.

8 Ekonomisk uppföljning

Gymnasie- och vuxenutbildningsnämnden visar för helåret 2024 ett positivt resultat på 8,8 miljoner kronor.

Nettokostnaden har för året ökat med 13,5 miljoner kronor och motsvarar 3,7 procent. Ökningstakten för de egna kostnaderna är 4,7 procent och intäkterna har ökat med 6,1 procent.

I den kommunala gymnasieskolan blev det 9 elever fler än budgeterat. Fler antal elever och interna ersättningar medför ett negativt resultat på 1,2 miljoner kronor i resursfördelningen.

De interkommunala utbetalningarna och ersättningarna till fristående huvudman gör ett positivt resultat på 1,9 miljoner kronor, detta på grund av färre antal elever än budgeterat.

Investeringarna gav vid årets slut ett överskott på 9,3 miljoner kronor, häri ligger även en begäran om kompletteringsbudget för investeringar som har igångsatts och fortsätter under år 2025.

8.1 Årets resultat

Kontostruktur	Budget Jan - Dec 2024	Utfall Jan - Dec 2024	Avvikelse Jan - Dec 2024	Utfall Jan- Dec 2023	Förändring utfall %
Resultat	-385 447	-376 665	8 782	-363 134	3,7
INTÄKTER	264 713	272 683	7 970	256 949	6,1
Taxor och Avgifter	100	55	-45	48	15,4
Bidrag	73 021	78 725	5 704	70 807	11,2
Försäljning vara/tjänst	16 699	16 644	-55	15 464	7,6
Intern resursfördelning	167 743	171 041	3 298	164 173	4,2
Övriga intäkter	7 150	6 218	-932	6 457	-3,7
KOSTNADER	-650 160	-649 349	812	-620 083	4,7
Personal	-281 254	-276 547	4 707	-261 827	5,6
Köp av tjänst	-25 891	-28 052	-2 161	-25 905	8,3
Köp huvudverksamhet	-76 858	-75 310	1 548	-70 941	6,2
Förbrukn. mtrl	-14 619	-15 575	-955	-16 888	-7,8
Lokaler	-64 079	-64 474	-394	-60 202	7,1
Avskrivn. internränta	-4 694	-5 227	-533	-4 912	6,4
Intern resursfördelning	-165 015	-165 140	-125	-159 015	3,9
Övriga kostnader	-17 750	-19 025	-1 275	-20 393	-6,7

I tabellen visas intäkter och kostnader för perioden, både budgeterade och redovisade samt budgetavvikelsen i tkr. I tabellen finns även fjolårets redovisade intäkter och kostnader samt förändringen av utfall mellan åren uttryckt i procent.

Årets resultat per avdelning, tkr

Avdelning/enhet	2024 Bokslut	2023 Bokslut	2022 Bokslut	Progn. Delår 1	Progn. April	Progn. Delår 2
460 GVN Nämnd	240	70	232	263	263	263
461 Utbildningsdirektör GVN	3 068	3 684	3 225	3 107	3 107	3 050
462 Stöd och försörjning	-137	-1 061	-548	0	0	415
463 Vuxenutbildning	630	227	1 156	0	0	500
464 Folkhögskolan	502	-4 561	-912	-636	-636	-636
465 Ungdomsavdelningen	-710	1 116	3 933	-1 500	-1 200	-500
466 Arbetsliv och etablering	1 488	224	1 159	0	0	600
467 Wisbygymnasiet	429	542	3 280	0	0	0
468 Resursfördelning, externt	1 858	164	-571	4 259	4 259	3 852
468 Resursfördelning, internt	1 414	-637	1 178	550	993	435
Nämndens resultat	8 782	-232	12 132	6 043	6 786	7 979

Progn. avser prognos

Ovan tabell visar resultatutvecklingen per avdelning och årsbokslut. Utbildningsdirektören har ett positivt resultat för året vilket beror på att gymnasie- och vuxenutbildningsnämnden har en buffert samt att utbildnings- och arbetslivsförvaltningen inte har nyttjat budgeten som är kopplad till investeringar och som avser förstudier och planer.

Det negativa resultatet för avdelningen stöd och försörjning återfinns på ansvaret för IT i kategori köp av tjänst exempelvis program och licensavgifter, övriga gemensamma kostnader på avdelning gör ett positivt resultat som försörjning samt gymnasiets kostnader för lokaler, måltider, elevvård, tilläggsbelopp med flera. Vuxenutbildningen har ett positivt resultat för året vilket förklaras av att anställningar av lärare inom skolformsdelen sfi har hållits tillbaka på grund av det osäkra ekonomiska läget, en allmän återhållsamhet gällande exempelvis inköp och resor har haft effekt samt har vuxenutbildningen aktivt arbetat med projektmedel och statsbidrag för att utveckla verksamheten.

Folkhögskolan har vänt en negativ prognos för året till ett positivt resultat. Folkhögskolan har klarat av och genomfört åtgärder om att uppnå ett balanserat resultat för 2024 som gymnasie- och vuxenutbildningsnämnden fastställde på sammanträdet den 8 februari 2024 – vilket var avhängigt det negativa resultatet för 2023. Åtgärder som genomförts är att anpassa personalstyrkan efter verksamhetens storlek, arbeta med ekonomisk medvetenhet hos all personal samt kontinuerliga ekonomiska avstämningar med varje resultatenheter.

Ungdomsverksamheten har ett negativt resultat för året vilket beror på ökade personalkostnader. Avdelningen har haft behov av förstärkt bemanning i vissa verksamheter. Det har konstaterats att vissa ungdomsgrupper är särskilt utmanande vilket bidragit till att extra personal har satts in.

Avdelningen Arbetsliv och etablering har ett positivt resultat för året. Bakomliggande orsaker till överskottet är bland annat ett par längre sjukskrivningar vilket har medfört att avdelningen försökt klara verksamheten med befintlig personal för att kunna skapa ett bättre ekonomiskt läge. Det har även genomförts omfördelning av uppdrag med befintlig personal. Ändrade utbetalningsrutiner från Arbetsförmedlingen för offentlig skyddad

anställning (OSA) har medfört att det under 2024 inkommit 13 månadsbetalningar i stället för det normala 12 inbetalningar, belopp som avses för detta är 700 000 kronor.

Wisbygymnasiet har genom prioriteringar och effektiviseringar, anpassat verksamheten till den tilldelade budgeten, vilket har för 2024 gett ett positivt resultat, det överskjutande resultatet motsvarar knappt tre promille av de totala kostnaderna.

Den externa resursfördelningen redovisar ett positivt resultat vilket i huvudsak beror på färre antal elever vid fristående huvudman i den egna kommunen det vill säga att antalet utbetalningar har varit lägre än planerat.

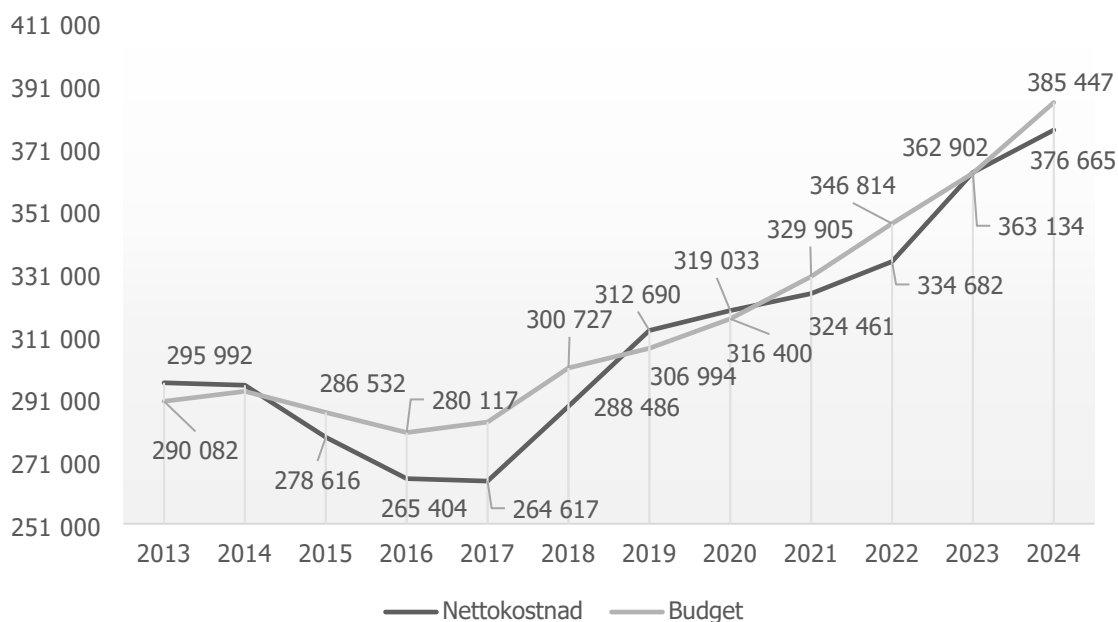
Den interna resursfördelningen redovisar ett positivt resultat för året, vilket beror på den budgeterade elevbufferten.

8.2 Nettokostnadsutveckling

Kontostruktur	Utfall Jan - Dec 2024	Utfall Jan- Dec 2023	Förändring	Förändring %
Resultat	-376 665	-363 134	-13 531	3.7
INTÄKTER	272 683	256 949	15 735	6.1
Taxor och Avgifter	55	48	7	15.4
Bidrag	78 725	70 807	7 918	11.2
Försäljning vara/tjänst	16 644	15 464	1 180	7.6
Intern resursfördelning	171 041	164 173	6 869	4.2
Övriga intäkter	6 218	6 457	-239	-3.7
KOSTNADER	-649 349	-620 083	-29 266	4.7
Personal	-276 547	-261 827	-14 720	5.6
Köp av tjänst	-28 052	-25 905	-2 146	8.3
Köp huvudverksamhet	-75 310	-70 941	-4 369	6.2
Förbrukn. mtrl	-15 575	-16 888	1 313	-7.8
Lokaler	-64 474	-60 202	-4 272	7.1
Avskrivn. internränta	-5 227	-4 912	-315	6.4
Intern resursfördelning	-165 140	-159 015	-6 125	3.9
Övriga kostnader	-19 025	-20 393	1 368	-6.7

I tabellen redovisas periodens faktiska intäkter och kostnader för innevarande år och föregående år i tkr. I kolumn tre och fyra visas förändringen mellan åren i tkr respektive procent.

Diagrammet nedan visar slutlig budgettram och nettokostnadsutvecklingen under de senaste åren, häri ingår även tilläggsanslag gjorda för respektive år.

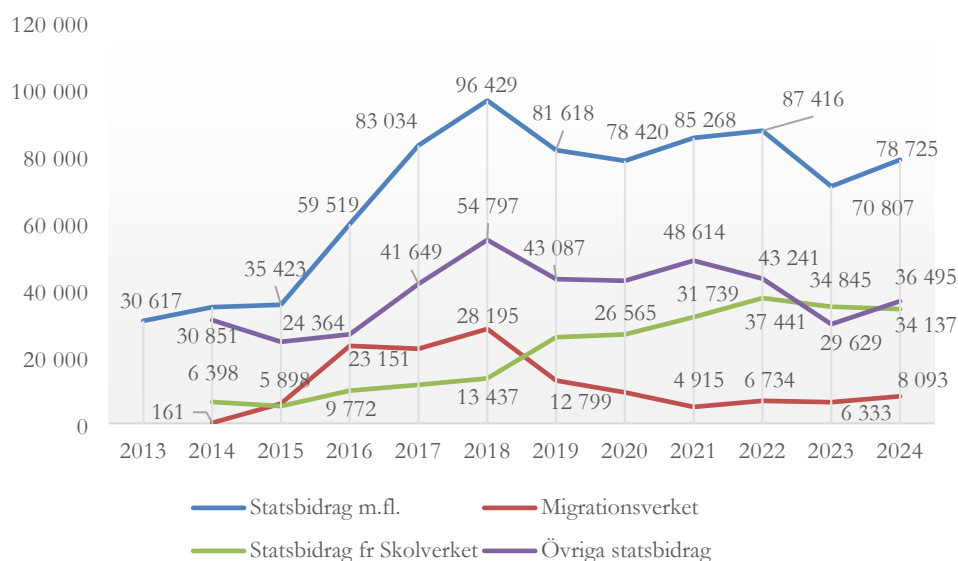


För 2024 har nettokostnaden, i jämförelse med 2023, ökat med 13,5 miljoner kronor. Ökningen motsvarar 3,7 procent och är i en jämförelse med bokslutet för 2023 lägre, att nettokostnaden är lägre i en jämförelse med föregående bokslut förklaras delvis av ökade statsbidrag, vilket motsvarar cirka 11,1 procent. I nettokostnaden ligger bruttokostnadsökningen på 4,7 procent vilket är något högre än föregående bokslut. Genomsnittlig bruttokostnadsutveckling för de tre senaste åren var på 3,8 procent. Ökningen av budget från 2023 till 2024 är 22,6 miljoner kronor och motsvarar 6,2 procent.

Intäkter

I jämförelse med föregående år är intäkterna 15,7 miljoner högre för 2024, detta beror mestadels på ökade statsbidrag och interna ersättningar (intern resursfördelning) till gymnasiet har ökat på grund av ett högre ersättningsbelopp per elev i kombination med fler elever.

Intern resursfördelning avser interna ersättningar för elever studerande på skolformen gymnasiet, ersättningarna avser delar av grundbeloppet. En tolfedel av grundbeloppet utgår varje månad till rektor för det antal elever som är inskrivna på respektive gymnasieprogram. Rektor har en nollbudget, med det menas att elevintäkter som inkommer skall täcka den totala egna kostnaden för verksamheten avseende alla förekommande kostnader som exempelvis viss administration, ledning, undervisningspersonalkostnader, och lärverktyg.



Under 2024 har statsbidragen totalt ökat med 7,9 miljoner kronor. Den största ökningen är i kategori övriga statsbidrag här ingår bland annat statsbidrag från Socialstyrelsen, Arbetsförmedlingen, Folkbildningsrådet, EU-bidrag med flera.

I kategorin övriga statsbidrag har statsbidragen till folkhögskolan ökat med 3,9 miljoner kronor, vilket i huvudsak avser statsbidrag från Folkbildningsrådet och Socialstyrelsen. Avdelningen Arbetsliv och etablering ökar med 3,8 miljoner kronor och det avser framför allt statsbidrag för projektet Gotland forward²⁹.

Statsbidragen från Skolverket är något lägre i jämförelse med 2023.

Kostnader

I jämförelse med föregående år är kostnaderna 29,3 miljoner kronor högre för 2023, vilket motsvarar 4,7 procent, detta förklaras framför allt av ökade utbetalningar både till kommunal- som fristående gymnasieskola, detta på grund av ett högre grundbelopp och fler elever (avser kategorierna intern resursfördelning samt köp av huvudverksamhet). Något lägre kostnader kan ses på förbrukningsmaterial och övriga kostnader. Ökningen på posterna lokaler och köp av tjänst är i paritet med de ramtillskott som gymnasie- och vuxenutbildningsnämnden fått för ökade interna kostnader (interna tjänster) som exempelvis hyreskostnader, städ och måltider. Personalkostnaderna är högre när justering görs för löneökningarna mellan åren, vilket innebär att det varit fler medarbetare i produktion och produktionsmättet faktisk arbetad tid påvisar att det varit cirka 4,1 fler heltidsarbetare. Högre personalkostnad kan ses på Wisbygymnasiet vilket beror på fler elever samt vid Avdelningen arbetsliv och etablering vilket kopplas till projektet Gotland Forward samt en viss ökning på vuxenutbildningen.

²⁹ Gotland Forward – en kompetensarena för alla, metoder för att integrera personer i utanförskap in på arbetsmarknaden och i samhället

Tilläggsanslag

Under budgetåret 2024 har gymnasie- och vuxenutbildningsnämndens budgetram förstärkts med medel från det egna kapitalet. De avdelningar som gjort ett positivt resultat för år 2023 har fått ta med sig tio procent maximalt femtio tusen kronor till 2024.

Tilläggsanslag, budget

Tilläggsanslag från eget kapital	Belopp, tkr
Överför, resultat, verksamheter	145
Summa	145

Periodiseringar, tkr

Verksamhet	Belopp	Beskrivning
Arbetsliv o etablering	202	Kibaha, globala mål
Upplupna intäkt	202	

Intäkt som påförts 2024

Verksamhet	Belopp	Beskrivning
Vuxenutbildning	-21 062	Yrkesvux m.fl.
Folkhögskolan	-564	Förutbet. Sommarkurser
Gymnasiet	-2 584	Diverse projekt
Arbetsliv o etablering	-1 507	Kibaha, Gotl. Forward
Förutbetalda intäkter	-25 717	

Intäkter som överflyttas till 2025

Avser utfallet per den 31 december som bokas upp för respektive år³⁰. För 2024 ökar intäkterna med 202 000 kronor och bokas upp som en fordran på intäkt för 2025. För 2024 reduceras intäkterna med 25,7 miljoner kronor och bokas upp som en inkommen intäkt för år 2025.

Elevvolym, rörliga flödesbidrag

Resursfördelningen ^{Not1}	Budget, tkr	Utfall, tkr	Differens, tkr	Utfall volym	Budget volym	Differens volym
Wisbygymnasiet, rörliga flödesbidrag	151 461	152 695	-1 234	1 598	1 589	9
Summa	151 461	152 695	-1 234	1 598	1 589	9

^{Not1} Exklusive buffert 1 783 tkr

Antagningsenhet, interkommunal-ersättning m.fl.	Budget, tkr	Utfall, tkr	Differens, tkr	Utfall volym	Budget volym	Differens volym
Frist. gymn. i den egna kommunen	35 275	31 211	4 064	216	250	-34
Kommunal gymnasieskola, annan kom.	8 653	10 731	-2 078	57	62	-5

³⁰ Periodiserade kostnader och intäkter innebär att kostnader förs under den period då resursen förbrukas, liksom att alla intäkter förs under den period då de faktiskt intjänas

Fristående gymn, annan kommun	5 819	5 864	-45	36	42	-6
Elever från annan kommun ^{Not}	-1 477	-1 432	-45			
Summa	48 270	46 374	1 896	309	354	-45

Not Antal elever från annan kom. budgeterat 10 är 12 elever

Totalt	199 731	199 069	662	1 907	1 943	-36
---------------	----------------	----------------	------------	--------------	--------------	------------

I den kommunala gymnasieskolan blev det 9 elever fler än budgeterat. Fler antal elever och interna ersättningar medför ett negativt resultat på 1,2 miljoner kronor i resursfördelningen. Då avvikelsen räknas ihop med bufferten blir resultatet positivt på 549 000 kronor.

De interkommunala utbetalningarna och ersättningarna till fristående huvudman blev 45 elever färre, nettoförändring i minskningen av 45 elever medför ett positivt resultat på 1,9 miljoner kronor. Avvikelsen för den kommunala gymnasieskolan i annan kommun förklaras av att den budgeterade genomsnittskostnaden per elev har varit för lågt beräknat i förhållande till hur den verkliga genomsnittskostnaden per elev blev för 2024.

Interna och externa resursfördelningen, helår

Resursfördelningen	Resultat, tkr
Etableringsersättning, Migrationsverket	2 037
Studiehandledare modersmålsundervisning	-1 506
Ersättning för asyl, Migrationsverket	1 108
Flödesbidrag, interna ersättningar	-1 234
Buffert, elevvolym	1 783
Medfinansiering, ungdomsverksamheten	-360
Medfinansiering, övrigt	
Medfinansiering Lotsen	-414
Summa	1 414

När statsbidrag från Migrationsverket samt andra omfördelningar har påräknats resultatenheten interna resursfördelningen blev resultatet positivt på 1,4 miljoner kronor.

Antagningsenhet, interkommunal ersättning m.fl.	Resultat, tkr
Utbetalningar, alla huvudmän	1 896
Handläggare, adm antagning	-17
Inackorderingsersättning	-21
Summa	1 858

När utbetalningar till andra huvudmän samt gymnasieantagningen och inackorderingsersättningen räknats ihop blev resultatet positivt på 1,9 miljoner kronor.

8.3 Genomförda åtgärder för att beslutad budget inte överskrids

I avsnittet årets resultat beskriver verksamheterna de åtgärder som de vidtagit för att uppnå ett balanserat resultat tillika skapa ett ekonomiskt utrymme inom tilldelad budget. Gymnasie- och vuxenutbildningsnämnden har inte behövt vidta några speciella beslut om

åtgärder för att budgeten inte skulle överskridas då de ekonomiska rapporterna med prognoser från utbildnings- och arbetslivsförvaltningen har pekat på ett positivt årsresultat för nämnden. Information om regionens ekonomiska läge för budgetåret och för nästkommande år har kommunicerats till verksamheterna kontinuerligt.

8.4 Investeringar

Projektstruktur	Budget 2024	Utfall 2024 Jan- Dec	Avvikelse budget 2024	Aktuell prognos 2024 Inmatning	Aktuell prognos 2025 Inmatning
Investeringsprojekt	-16 380	-7 130	9 250	-13 780	
24500 IT	-2 150	-2 272	-122	-2 150	
24501 Återanskaffning	-3 200	-2 963	237	-3 200	
24503 Maskinutrustning		-1 895	-1 895		
24508 Bygginv/verksamhetsanp	-6 380		6 380	-6 380	
24514 Säkerhet Wisbygymnasiet	-150		150	-150	
24515 Vuxenutb Hackspetten	-4 500		4 500	-1 900	

Alla investeringar har till viss del genomförts som planerats för år 2024. Gymnasie -och vuxenutbildningsnämnden kommer att begära kompletteringsbudget för de byggprojekt som har påbörjats och fortsätter under år 2025.

Investeringsprojekt	Belopp, tkr
Skollokaler norra Visby, Herkulesvägen	1 380
Bygg och anläggningspr. Lundbygatan	5 000
Skollokaler, vuxenutb. Hackspetten	2 605
Totalt	8 985