

Datum 21 november 2024

## Anvisning för beskrivning av långsiktiga investeringsbehov 10 år (2026-2035)

### Bakgrund

Nämnden upprättar årligen i februari en sammanställning av långsiktiga investeringsbehov. Syftet är att ta fram en samlad långsiktig bild av regionens kommande investeringsbehov baserat på den demografiska utvecklingen och övriga förändringar i omvärlden. Dokumentet lämnas till regionstyrelsen och ligger med som en del av Region Gotlands planeringsförutsättningar som behandlas på planeringskonferensen i mars. Nytt för i år är att investeringsbehoven ska prioriteras enligt nedanstående prioritetsordning.

Investeringsbehoven är också en utgångspunkt för nämndens förslag till investeringsbudget som ingår i mål- och budgetskrivelsen. Lokalbehoven som tagits fram tidigare är en del av nämndens samlade investeringsbehov.

I bilagor till den här anvisningen finns en beskrivning av de olika kategorierna av investeringar samt regionens demografiska utveckling enligt den senaste befolkningsprognosen som gjordes i mars 2024.

### Anvisning

Nämnden ska beskriva större behov av investeringar de kommande tio åren. Behovet ska beskrivas med utgångspunkt i kriterierna 1-6 nedan.

Investeringarna ska rubriksättas utifrån huvudrubrikerna:

1. Investeringar inom skattefinansierad verksamhet
2. Investeringar i avgiftsfinansierad verksamhet
3. Investeringar för exploatering

Investeringsbehoven ska prioriteras utifrån följande kriterier:

1. **Att nyinvesteringen eller reinvesteringen bidrar till att lag- och myndighetskrav gällande fastigheter, byggnader eller anläggningar uppfylls. Avser även verksamheters myndighetskrav som påverkar utformning av byggnader och anläggningar.**  
Här avses exempelvis reinvesteringar som kan bidra till att en fastighet möter förändringar i Boverkets byggregler (BBR) eller att en anläggning klarar förändrade miljökrav för verksamheten.

- 2. Att investeringen utgör en reinvestering som bibehåller funktion, kapacitet och värde på en befintlig fysisk tillgång.**  
Här avses även reinvesteringar som innebär att bibehålla kapacitet eller kvalitet genom att ersätta en anläggning med en nyproduktion med samma funktionalitet. Här ingår även investeringar i medicinteknisk utrustning.
- 3. Att investeringen bidrar till hållbar samhällsutveckling och möter demografiskt betingade behov.**  
Här avses behovsstyrda investeringar kopplade till utbyggnad utifrån demografisk utveckling, såsom volymökning av bostäder, skolor, förskolor, sjukhus, vårdcentraler, äldreboenden, kultur, idrottsanläggningar och infrastruktur såsom gator, parker, avfallshantering samt vatten och avlopp (VA). En stor del av dessa investeringar hör ihop med exploatering av nya områden för bostäder och verksamheter och kan också vara en del i att möta fastställda mål avseende miljö- och klimatomställning eller krisberedskap.
- 4. Att investeringen bidrar till hållbar samhällsutveckling och möter behov på längre sikt.**  
Här avses större, framtidsinriktade strategiska investeringar, inklusive strategiska markförvärv, för att möta en ökande befolkning där behovet ligger längre fram i tiden såsom tidiga övergripande infrastruktursatsningar eller systemmässiga omställningar utifrån hållbarhetsmål.
- 5. Att investeringen är affärsmässigt motiverad.**  
Här avses investeringar som i huvudsak görs av kommersiella motiv och har direkt positiv ekonomisk påverkan på såväl enskilda bolaget eller nämnden som på regionen i sin helhet.
- 6. Att investeringen ökar Gotlands attraktivitet**  
Här avses ambitionsinriktade strategiska investeringar som stärker Gotlands attraktivitet på ett övergripande plan såsom utveckling av besöksmål och större idrotts- och fritidsanläggningar för elitverksamhet inom olika idrotter.

I dokumentet ska det finnas en översiktlig bedömning av hur nämnden hanterar driftkonsekvenser framåt, såsom förändrat behov av medarbetare eller lokaler. Det kan vara ökade, men också minskade driftskostnader. Utgångsläget är

nuvarande investeringsbudget, exploateringsplan, lokalbehovsplan samt kompletteringsbudget.

Nämnden behöver inte beskriva mindre investeringsbehov eller ge exakta summor då detta inte alltid är möjligt i denna tidiga fas. I mål- och budgetskrivelsen görs sedan ett mer kortsiktigt beloppsbaserat investeringsförslag för 5 år som bildar beslutsunderlag till regionfullmäktiges beslut om investeringsbudget.

Beskrivningen av investeringsbehoven ska skickas till [ekonomistyrning@gotland.se](mailto:ekonomistyrning@gotland.se) och [registrator-rs@gotland.se](mailto:registrator-rs@gotland.se) senast 2025-02-13.  
Ärendenummer RS 2024/2367

Regionstyrelseförvaltningen  
Ulrika Jansson  
*Ekonomidirektör*

Bilaga 1: Beskrivning av kategorier av investeringar  
Bilaga 2: Demografisk utveckling enligt befolkningsprognos från mars 2024.

# Bilaga 1

## Kategorisering av investeringar

### Investeringar inom skattefinansierad verksamhet

Den här kategorin är vanligast. Dessa investeringar ska egenfinansieras inom utrymmet som skapas av resultat, avskrivningar, avsättningar och eventuella investeringsinkomster. Det totala utrymmet får inte överskridas.

Investeringsanslaget binds till nedanstående investeringsgrupper.

Lokalinvesteringarna binds inte till enskilda objekt. Stora byggnadsinvesteringar ska dock alltid särskiljas och beslutas på projektnivå.

Investeringsgrupp	Definition	Kan kompletteringsbudgeteras	Finansiering av driftskostnader	Beslutsnivå
Investeringspott	Årlig pott för maskiner, inventarier, löpande IT-investeringar samt mindre ombyggnader	NEJ	Finansiering inom nämndens driftfram	Investeringsanslag fastställs av regionfullmäktige och ändras normalt inte årligen  Vilka projekt som genomförs inom potten beslutas enligt respektive nämnds delegationsordning
Lokalinvesteringar	Delas upp beroende på verksamhet ex. Lokalinvesteringar kök Lokalinvesteringar förskola Lokalinvesteringar grundskola Lokalinvesteringar gymnasieskola Lokalinvesteringar äldreomsorg Lokalinvesteringar LSS Lokalinvesteringar hälso- och sjukvård Lokalinvesteringar fritidsanläggningar och lokaler Reinvesteringar fastigheter (fastighetsägaransvar samt ventilation)	JA	Ev. ökad internhyra kan äskas som ramtillskott av respektive nämnd.	Regionfullmäktige beslutar om investeringsanslag per verksamhet.
IT-investeringar i gemensam infrastruktur	Årlig pott för investeringar i gemensamma system, pc och IT-infrastruktur	NEJ	Finansieras inom nämndens driftfram	Beslut om fördelning enligt regionstyrelsens delegationsordning.

Investeringar hamn	Investeringar i den skattefinansierade delen av hamnverksamheten	JA	Finansieras inom nämndens driftram	Regionfullmäktige beslutar om nivå, tekniska nämnden beslutar om de olika projekten.
Investeringar markstadsmiljö, gator och vägar	Ett anslag för samtliga investeringar.	JA	Finansieras inom nämndens driftram	Regionfullmäktige beslutar om total investeringsbudget. Tekniska nämnden beslutar årligen om de olika investeringsprojekten
Särskilda projekt	Investeringar som uppgår till stora belopp och som trots god planering inte ryms inom potten. Den här typen av investering sker inte varje år. Exempel är landsbygdsutveckling eller dyr medicinsktknisk utrustning.	JA	Om inte kapitalkostnaderna kan finansieras inom ram kan ramtillskott äskas.	Regionfullmäktige beslutar om respektive investeringsprojekt.

### **Investeringar inom avgiftsfinansierad verksamhet**

Innehåller tre undergrupper och delas in beroende på vilken verksamhet som är aktuell. För närvarande är vatten- och avloppsverksamheten, avfallsverksamheten samt delar av hamnverksamheten avgiftsfinansierade. Tekniska nämnden beslutar om vilka projekt som ska genomföras inom dessa grupper. Anslagen kan kompletteringsbudgeteras.

### **Investeringar för exploatering**

Exploateringsplan och exploateringsbudget ingår som en del av regionens mål- och budgetdokument. Merparten av utgifterna i en exploatering är investeringar i infrastruktur medan en mindre del är utgifter för att göra iordning den tomtmark som ska säljas. Exploateringsbudgeten ska upprättas parallellt med investeringsbudgeten så att infrastrukturinvesteringarna framgår och kan prioriteras tillsammans med övriga investeringsbehov.

### **Strategiska investeringar**

Dessa är framtidsinriktade investeringar inom ramen för regionens vision och mål för samhällsutveckling. Investeringarna ska skapa större samhällsnytta än vad regionen har idag. Om investeringsutgifterna för de strategiska investeringarna inte kan finansieras inom regionens eget kassaflöde kan de finansieras av försäljningsintäkter och/eller upplåning.

Lönsamma lånefinansierade investeringar som genererar intäkter som även täcker kostnader för drift, avskrivningar och ränta belastar inte resultaträkningen sett över en längre period. Investeringarna och nyupplåningen kommer dock att

ha en negativ påverkan på regionens finansiella ställning och soliditet, varför dessa aspekter måste vägas in vid beslut.

## Bilaga 2

### **Befolkningsutvecklingen under perioden 2024-2027**

Som stöd för förvaltningarnas planeringsarbete görs varje år en prognos av den framtida folkmängden. Arbetet görs i samverkan med statistikföretaget Statisticon. Resultatet av beräkningarna ligger till grund för de volymkattningar som görs inom olika verksamheter och som redovisas i nämndernas mål- och budgetskrivelser.

Nedanstående är en beskrivning av befolkningsökningen enligt den prognos som gjordes i mars 2024.

#### **2.1 Befolkningsutveckling i riket**

Enligt SCB:s befolkningsregister uppgick Sveriges folkmängd den 31 december 2023 till 10 551 707 personer. Det motsvarar en ökning på drygt 30 000 personer under året. Det kan jämföras med 2022 då ökningen motsvarade 73 000 personer. År 2023 ökade befolkningen alltså betydligt mindre än 2022. Befolkningsökning består till 80% av utrikes flyttnetto (skillnaden mellan antalet som flyttar in i och ut ur landet). De återstående 20% är ett födelseöverskott (skillnaden mellan antalet födda och döda).

Inflyttningen från utlandet har minskat jämfört med föregående år samtidigt som utflyttningen har ökat markant, förmodligen till viss del som en följd av Skatteverkets avregistrering i folkbokföringsregistret. Flyttnettot gentemot utlandet har därmed mer än halverats i en jämförelse med förra året.

Rörligheten inom landet har minskat väsentligt och ligger nu på samma nivå som före pandemin, då en ökad rörlighet syntes. 2023 saktade bostadsmarknaden ner, förmodligen på grund av det sammantagna ekonomiska läget såsom räntehöjningar och inflation. Den ekonomiska utvecklingen under 2024 och 2025 kan påverka rörligheten framåt.

Under pandemiåren förändrades även utrikes flyttströmmar. Inflyttning från utlandet brukar stå för en stor del av befolkningsökningen i Sverige, men denna minskade då. Under 2021 syntes dock en återhämtning som fortsatte under 2022, även om nivåerna var lägre än före pandemin. Denna återhämtning har avstannat helt under 2023 och flyttnettot har halverats.

Huruvida förändringar i flytt mönster till följd av pandemin kommer att bestå är i dagsläget osäkert och kan relateras till utvecklingen på arbetsmarknaden. Kommer exempelvis möjligheten att arbeta på distans finnas kvar om några år?

Antalet födda har även i år fortsatt att minska till en rekordlåg nivå. Anledningen till minskningen är dels att antalet kvinnor i barnafödande åldrar är betydligt färre än tidigare år. Vi ser även en minskning av det summerade fruktsamhetstalet, vilket redan 2022 var på en väldigt låg nivå.

## **2.2 Befolkningsutveckling på Gotland**

Under 2023 minskade folkmängden i på Gotland med 144 personer, från 61 173 till 61 029 personer. Orsaken till den minskade befolkningen var ett flyttnetto på 34 personer och ett födelsenetto på -212 personer.

Årligen framställs en befolkningsprognos för Gotland i syfte att åskådliggöra vilka krav som kommer att ställas på regionen framöver gällande barnomsorg, skola och äldreomsorg. Prognosen ger även underlag till vilka skatteintäkter som kan förväntas framöver. Den senaste befolkningsprognosen avser perioden 2024 - 2033 och upprättades i mars 2024.

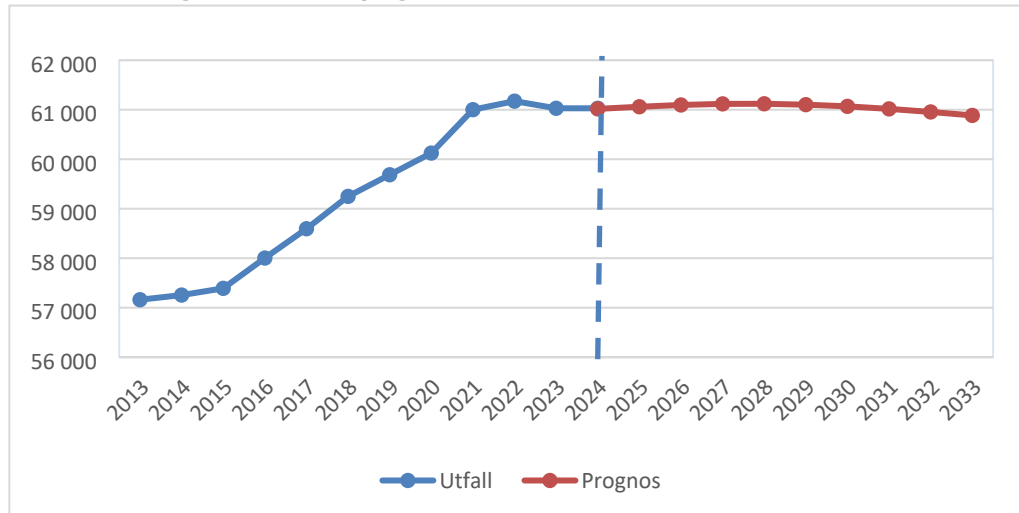
Under prognosperioden 2024 - 2033 kommer folkmängden på Gotland att minska med 144 invånare, från 61 029 till 60 885 personer. Även om befolkningen antalsmässigt kommer att bestå de kommande tio åren så kommer utmaningarna inte att vara de samma då som nu. För att få en bättre uppfattning kring de kommande behoven så behöver man, förutom antalet personer, även ta hänsyn till befolkningens ålder.

Flyttnettet förväntas bli i genomsnitt 271 personer per år och födelsenettet -286 personer per år. Totalt ger detta en förändring med -15 personer per år. Antalet inflyttade beräknas bli i genomsnitt 2 748 personer per år medan antalet utflyttade skattas till 2 477 personer. Antalet barn som föds förväntas vara 441 per år och antalet avlidna skattas till 727 personer.

I diagrammet nedan visas den faktiska befolkningsutvecklingen under perioden 2013 - 2023 samt den prognosticerad befolkningsutveckling för åren 2024 - 2033.

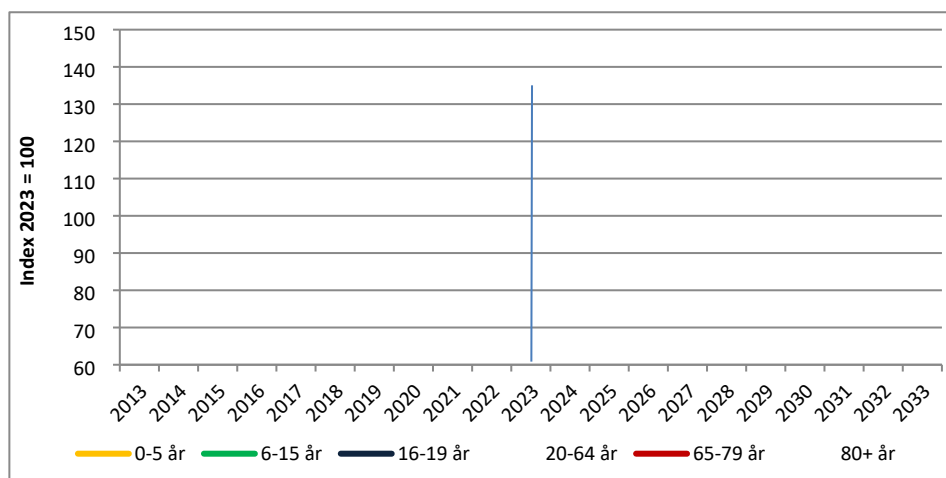


Faktisk folkmängd 2013 – 2023, prognos 2024 – 2033 *antal*



### Förändring av folkmängd per åldersgrupp *procent*

För att underlätta planeringen för Region Gotlands verksamheter delas prognosen in i olika åldersgrupper. Diagrammet **Error! Reference source not found.** visar den procentuella volymförändringar per åldersgrupp<sup>1</sup> med utgångspunkt från årsskiftet 2023/2024 och med en tioårs horisont såväl bakåt som framåt. Samtliga åldersgrupper har vid utgångspunkten index 100. De historiska värdena visar den procentuella förändring som varit och värdena från och med 2024 visar den prognostiserade utvecklingen. Här framgår det att åldersgruppen 80+ förväntas ha den största procentuella ökningen även på längre sikt. Det framgår även att antalet ungdomar i gymnasieåldern, 16-19 år, förväntas öka de kommande åren för att därefter plana ut på en nivå cirka 10% högre än idag.



<sup>1</sup> Åldersgrupperna representerar regionens planeringsbehov för verksamheterna

### Delområdesprognos

Prognos över befolkningsutvecklingen har även gjorts för sju geografiska delområden vilka är desamma som skolans elevupptagningsområden. Liksom prognosen för regionen som helhet är delområdesprognoserna demografiska framskrivningar vilket innebär att parametrarna som påverkar resultatet är fertilitet, mortalitet samt in- och utflyttning.

I tabellen nedan visas den faktiska befolkningen per den 31 december 2023 och den prognostiserade befolkningen för åren 2024 och 2033 uppdelat per delområde. Av tabellen framgår att delområdet Visby Södra beräknas växa med 6% under perioden, övriga områden väntas minska.

Delområde	2023	2024	2033	Förändring 2023-2033, antal	Förändring 2023-2033, procent
Visby Norra	17 351	17 257	16 794	-557	-3,21%
Visby Södra	16 576	16 731	17 567	994	6,00%
Fårösund	3 343	3 340	3 284	-59	-1,76%
Slite	4 969	4 970	4 942	-27	-0,54%
Roma	6 881	6 861	6 723	-158	-2,30%
Klinte	4 037	4 024	3 942	-95	-2,35%
Sudret	7 875	7 834	7 631	-244	-3,10%
<b>Gotland</b>	<b>61 029</b>	<b>61 017</b>	<b>60 883</b>	<b>-146</b>	<b>-0,24%</b>

Prognostiserad utveckling av folkmängden i regionens olika delområden, 2024 – 2033

### Volymförändring per åldersgrupp för regionen som helhet och fördelat per delområde

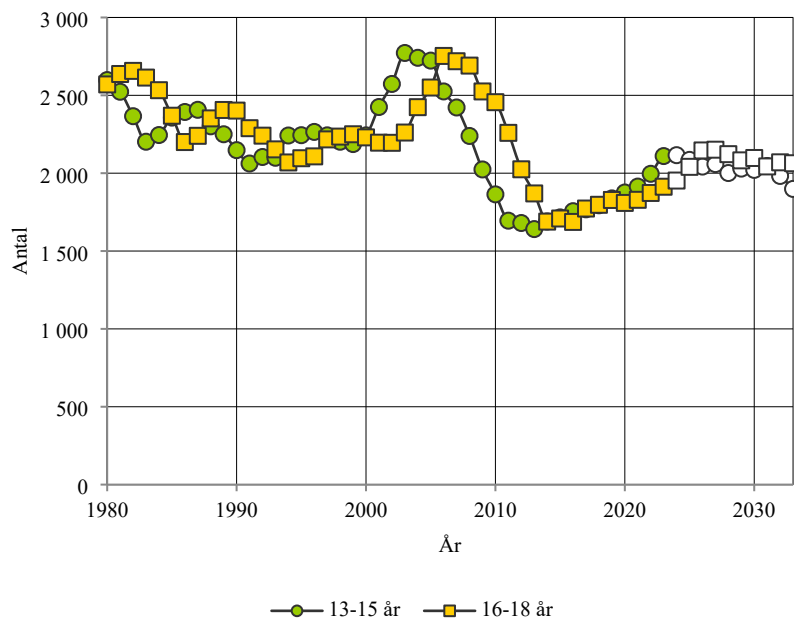
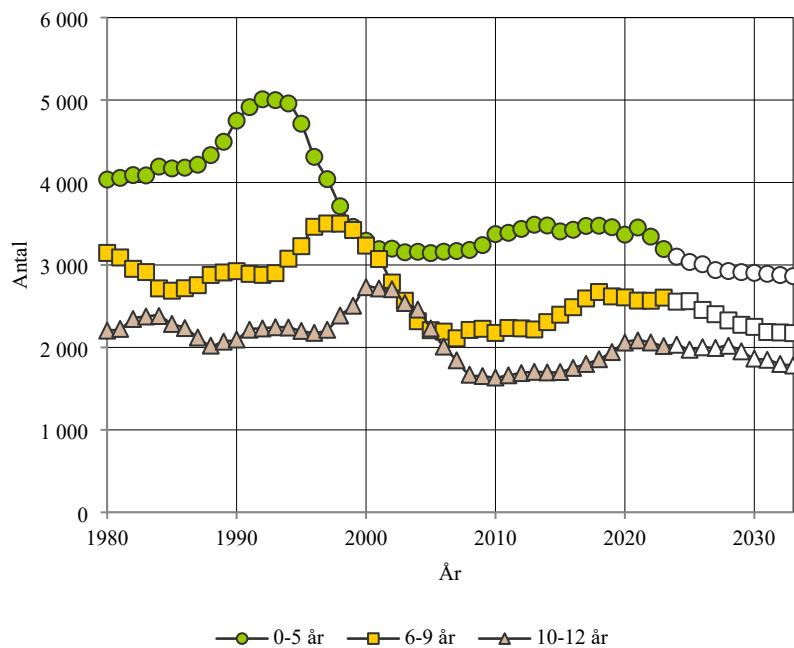
Inom varje åldersgrupp presenteras först en inledande text kring åldersgruppen som helhet följt av diagram och en tabell som visar förändringen för hela regionen. Därefter delas gruppen/ grupperna upp i liknande diagram och tabeller fördelade per delområde.

#### Barn och unga 0-18 år

Utvecklingen av antalet barn i åldern 0-5 år beror främst på hur många barn som föds framöver. Eftersom denna åldersgrupp även är relativt mer flyttbenägen än de äldre barnen, vilka har börjat skolan, så har även in- och utflyttning en viss inverkan på utvecklingen. För de äldre barngrupperna, 6-9 år och 10-12 år beror eventuella förändringar i antalet främst på åldrandet och att olika årskullar är olika stora.

Antalet barn i åldrarna 13-15 och 16-18 år har sedan 2000-talets mitt minskat i de flesta av landets kommuner. Detta i takt med att de stora barnkullarna som föddes kring 1990 har lämnat dessa åldrar bakom sig. I många kommuner kan dock en uppgång av antalet invånare i dessa åldrar förväntas den kommande perioden.

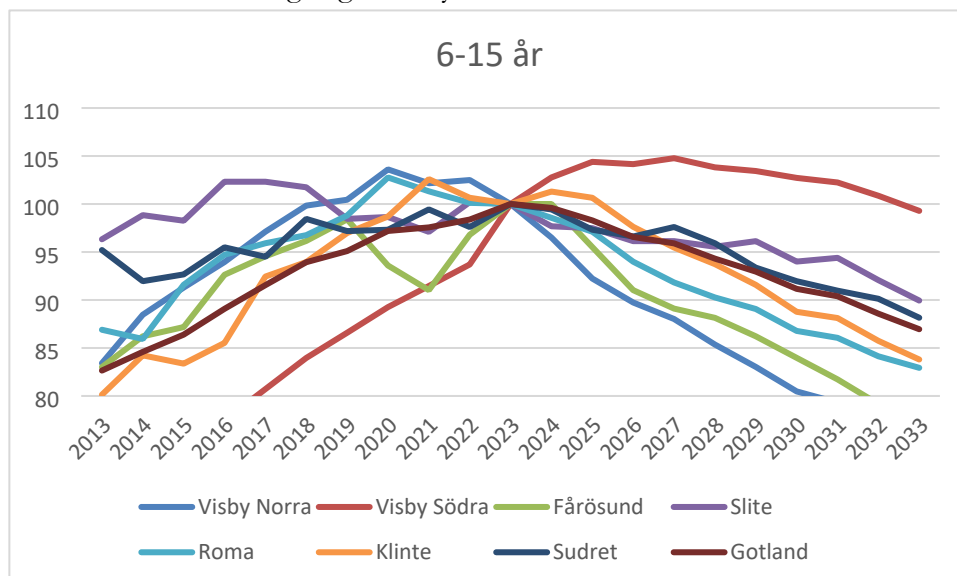
I diagrammen nedan visas hur gruppen barn och unga förändrats på Gotland under åren 1980 - 2023 samt en prognos som sträcker sig fram till 2033. Diagrammen delar upp gruppen i åldrarna 0-5 år, 6-9 år, 10-12 år, 13-15 år samt 16-18 år. Diagrammen kompletteras med en tabell som visar antalet individer i grupperna för åren 2013, 2023 samt 2033. Tabellen visar även förändringen i gruppen i såväl absoluta tal som i relativa mått (%).





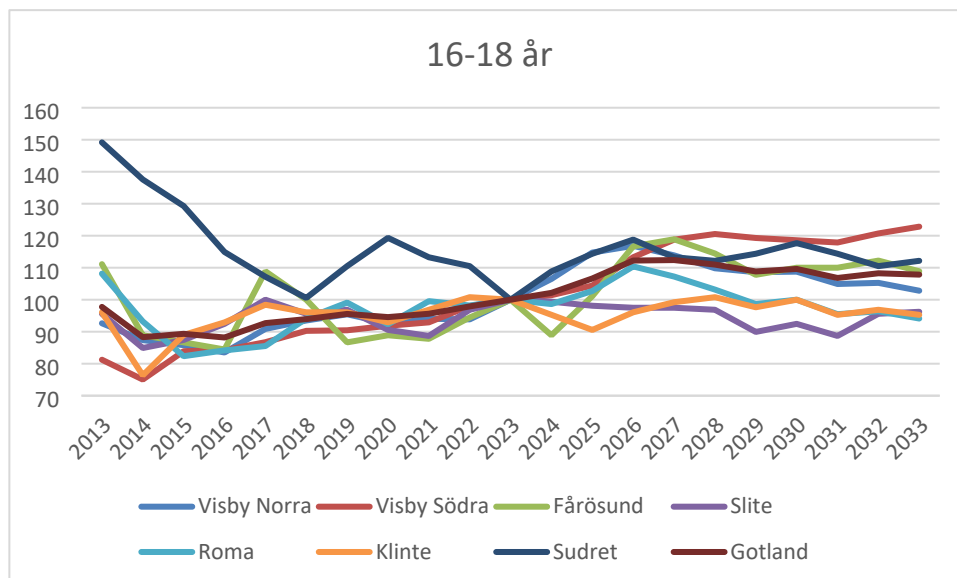
Delområde	2013	2023	2033	Diff 2023-2033 antal	Diff 2023-2033 procent
Visby Norra	953	734	657	-77	-10,5
Visby Södra	950	1 004	910	-94	-9,4
Fårösund	156	130	117	-13	-10,0
Slite	298	264	254	-10	-3,8
Roma	497	444	382	-62	-14,0
Klinte	259	239	211	-28	-11,7
Sudret	375	378	333	-45	-11,9
Gotland	3 488	3 193	2 864	-329	-10,3

I åldersgruppen 6-15 år så prognostiseras det en minskning för Gotland som helhet på 13,0% under perioden 2023 - 2033. Här ser vi att områdena Klinte, Roma och Fårösund ligger något över genomsnittet för Gotland men störst tapp i åldersgruppen ser vi i Visby Norra som beräknas tappa ¼ eller 24,5% av barnen den kommande 10-års perioden. Samtidigt ser vi att Visby Södra om tio år kommer att ha en liknande volym som idag. Vi ser också att området de närmsta två åren kommer att öka barnantalet med 5% för att från år 2028 succesivt åter närma sig dagens volym.



Delområde	2013	2023	2033	Diff 2023-2033 antal	Diff 2023-2033 procent
Visby Norra	1 504	1 803	1 362	-441	-24,5
Visby Södra	1 533	2 095	2 080	-15	-0,7
Fårösund	259	312	243	-69	-22,1
Slite	498	517	465	-52	-10,0
Roma	723	832	690	-142	-17,0
Klinte	371	463	388	-75	-16,2
Sudret	675	709	625	-84	-11,9
Gotland	5 563	6 731	5 853	-878	-13,0

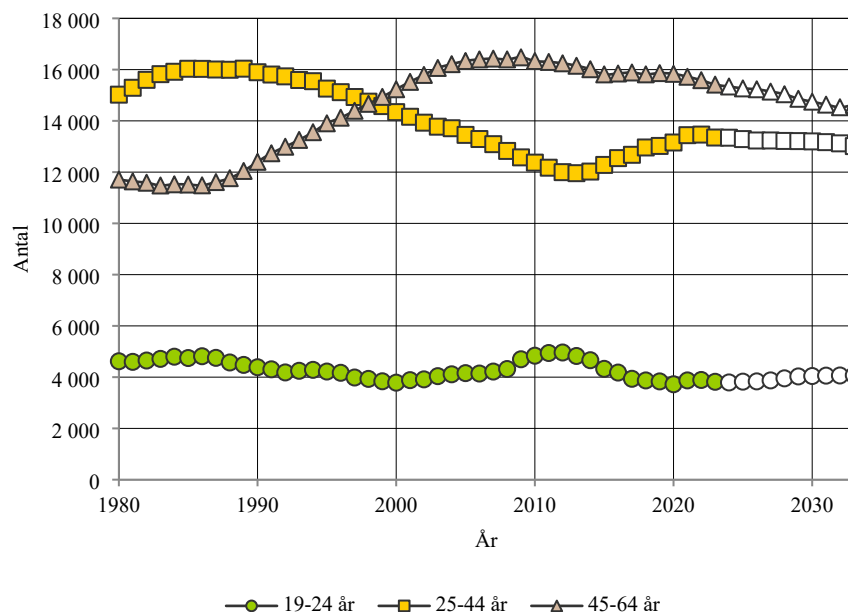
I den relativt lilla gruppen, 16-18 år, som år 2023 innehöll totalt 1 870 personer ser vi den kommande 10-års perioden en ökning med 7,8% för Gotland som helhet. Fårösund, Sudret och framförallt Visby Södra väntas att öka mer än genomsnittet för Gotland medan områdena Slite, Roma och Klinte väntas att minska befolkningen i den åldersgruppen.



Delområde	2013	2023	2033	Diff 2023-2033 antal	Diff 2023-2033 procent
Visby Norra	528	570	586	16	2,8
Visby Södra	459	565	694	129	22,8
Fårösund	100	90	98	8	8,9
Slite	152	159	153	-6	-3,8
Roma	239	221	208	-13	-5,9
Klinte	122	127	121	-6	-4,7
Sudret	270	181	203	22	12,2
<b>Gotland</b>	<b>1 870</b>	<b>1 913</b>	<b>2 063</b>	<b>150</b>	<b>7,8</b>

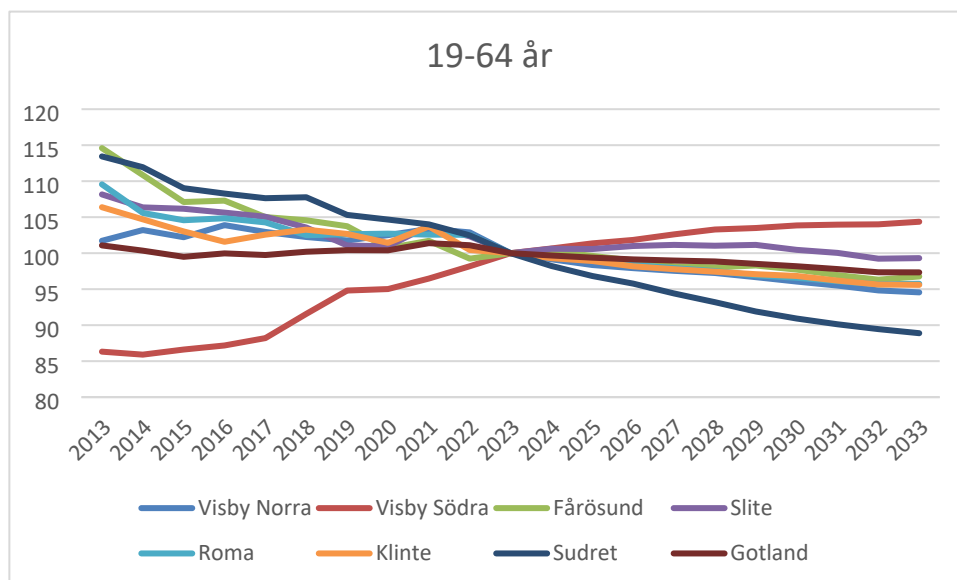
#### Vuxna 19-64 år

Åldersgruppen 19-24 år har i många kommuner minskat under de senaste åren då generationen född kring 1990 passerat dessa åldrar. Åldersgruppen 25-44 år har minskat då den stora 60-talistgenerationen nu befinner sig i åldersgruppen 45-64 år. Dock ökar den nu igen då 90-talisterna istället träder in här. Samtidigt motverkas detta av att 40-talisterna nu är äldre än 65 år och därmed trätt in i nästa åldersgrupp.



Åldersgrupp	2013	2023	2033	Diff 2023-2033 antal	Diff 2023-2033 procent
19-64 år	32 935	32 584	31 715	-869	-2,7

I den antalsmässigt största gruppen 19-64 år kommer Gotland de kommande tio åren att minska befolkningen med 869 personer eller 2,7%. Den största procentuella minskningen ser vi på Sudret som väntas att minska med 11,1%. Det enda området som väntas öka befolkningen är Visby Södra.



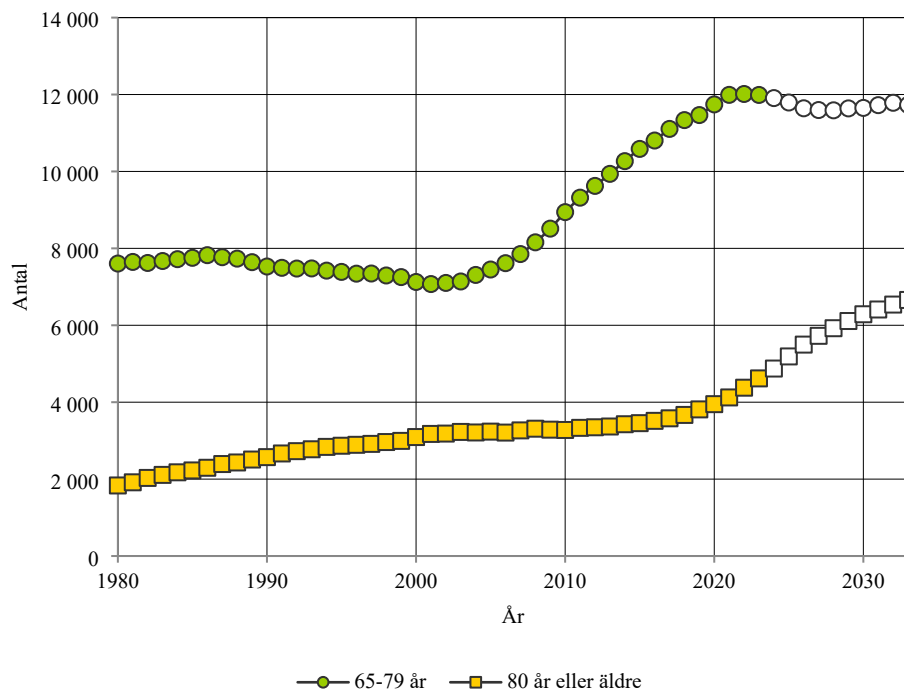
Delområde	2013	2023	2033	Diff 2023-2033 antal	Diff 2023-2033 procent
Visby Norra	9 827	9 661	9 135	-526	-5,4
Visby Södra	7 931	9 188	9 589	401	4,4
Fårösund	1 806	1 576	1 525	-51	-3,2
Slite	2 823	2 610	2 592	-18	-0,7
Roma	4 000	3 651	3 496	-155	-4,3
Klinte	2 150	2 021	1 932	-89	-4,4



<b>Sudret</b>	4 398	3 877	3 446	-431	-11,1
<b>Gotland</b>	32 935	32 584	31 715	-869	-2,7

### Gruppen äldre, 65-79 år samt 80 år eller äldre

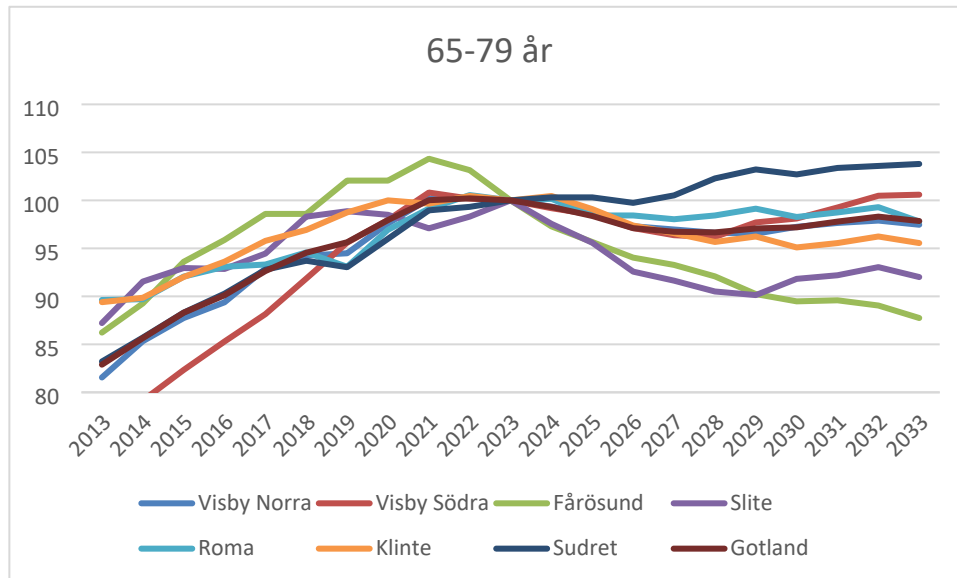
Under en längre tid framöver kommer antalet äldre i landets kommuner att öka. Orsaken är dels att den stora 40-talist generationen uppnått pensionsåldern fullt ut, dels att medellivslängden ökar och att de äldre lever längre än tidigare. Den närmaste framtiden medför främst en ökning i åldersgruppen 80 år eller äldre där 40-taliserna nu börjar träda in.



Åldersgrupp	2013	2023	2033	Diff 2023-2033 antal	Diff 2023-2033 procent
<b>65-79 år</b>	9 937	11 989	11 731	-258	-2,2
<b>80+</b>	3 368	4 619	6 659	2 040	44,2

Gruppen 65-79 år förväntas att minska med 2,2% de kommande tio åren. Minskningen beror på att det är fler som faller ur gruppen och träder in i gruppen 80 år eller äldre än vad det är som kommer in i gruppen underifrån.

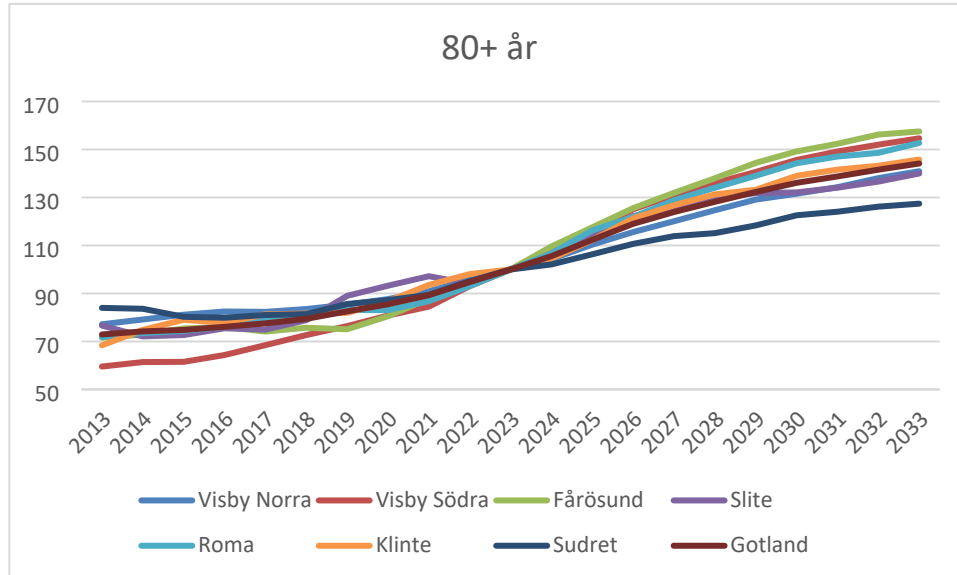
Den största minskningen ser vi i Fårösund, där minskar gruppen med 113 personer eller 12,3%.



Delområde	2013	2023	2033	Diff 2023-2033 antal	Diff 2023-2033 procent
Visby Norra	2 634	3 230	3 148	-82	-2,5
Visby Södra	2 055	2 700	2 716	16	0,6
Fårösund	795	922	809	-113	-12,3
Slite	928	1 064	979	-85	-8,0
Roma	1 140	1 272	1 244	-28	-2,2
Klinte	784	877	838	-39	-4,5
Sudret	1 601	1 924	1 997	73	-3,8
Gotland	9 937	11 989	11 731	-258	-2,2

Det är i gruppen 80 år eller äldre som vi hittar den till både antal och procentuellt största förändringen. Under den kommande tio-års perioden väntas gruppen att öka med 2 040 personer eller 44,1%. Vi ser också att gruppen under de senaste tio åren, 2013-2023, ökat med 37%. Fårösund, Visby Södra och Roma

är de områden som väntas störst ökning av gruppen de kommande tio åren medan vi ser den minsta procentuella ökningen på Sudret.



Delområde	2013	2023	2033	Diff 2023-2033 antal	Diff 2023-2033 procent
Visby Norra	1 044	1 353	1 907	554	41,0
Visby Södra	608	1021	1 579	558	54,7
Fårösund	224	313	493	180	57,5
Slite	272	355	497	142	40,0
Roma	331	461	704	243	52,7
Klinte	212	310	452	142	45,8
Sudret	677	806	1 027	221	27,4
Gotland	3 368	4 619	6 659	2 040	44,1