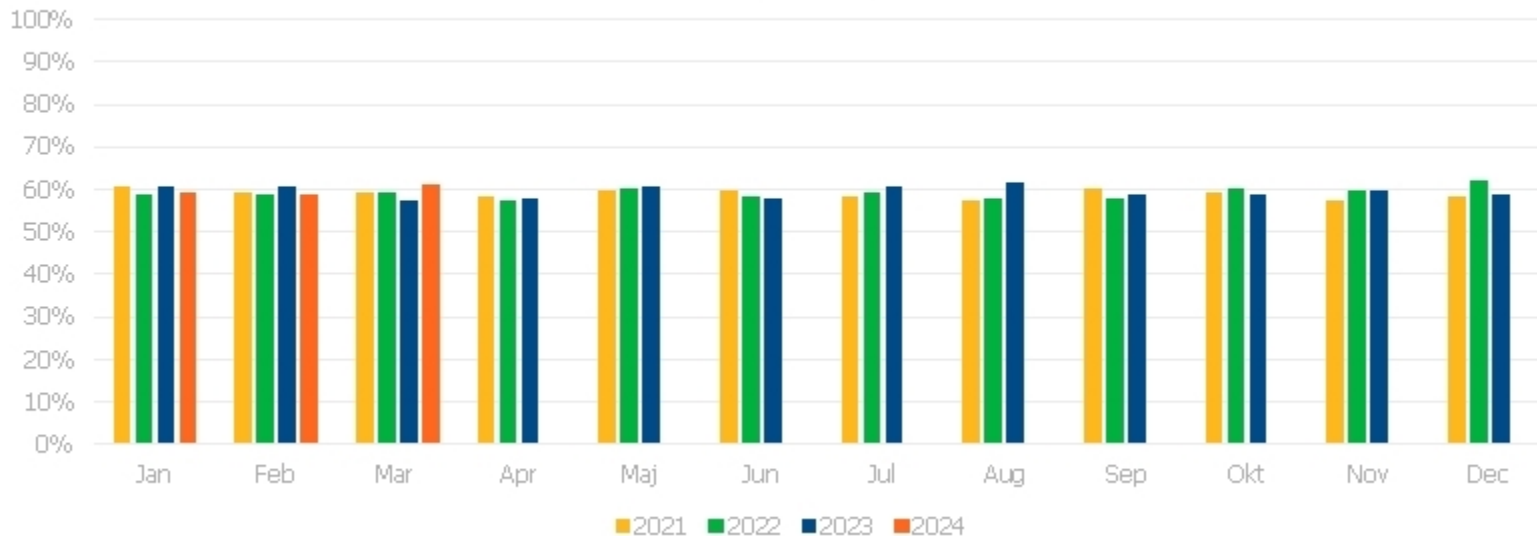


E-tjänst ekonomiskt bistånd

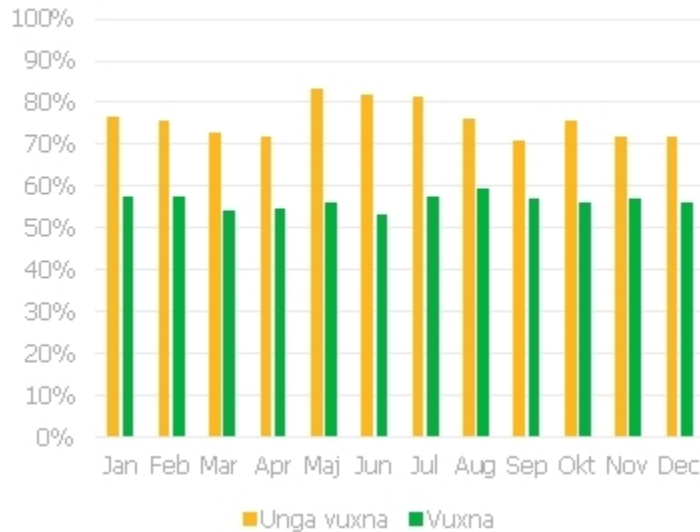
Ansökan e-tjänst

Andel ansökningar e-tjänst per år

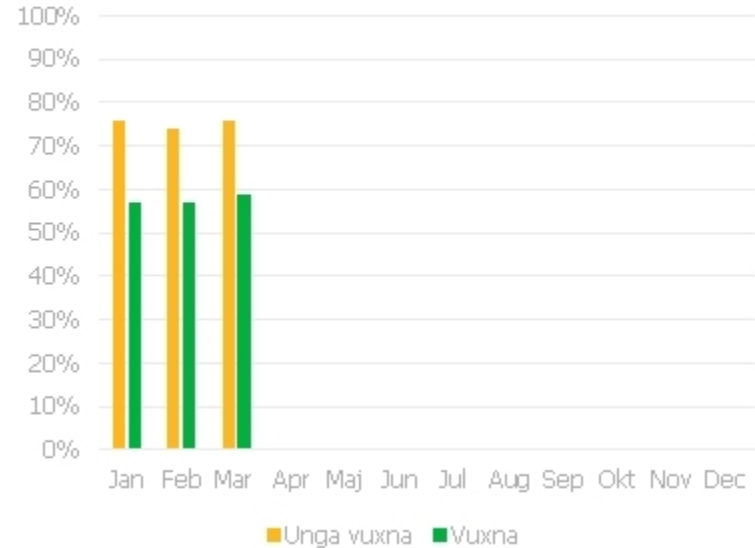


Ansökan e-tjänst unga vuxna/vuxna

Andel ansökningar via e-tjänst 2023



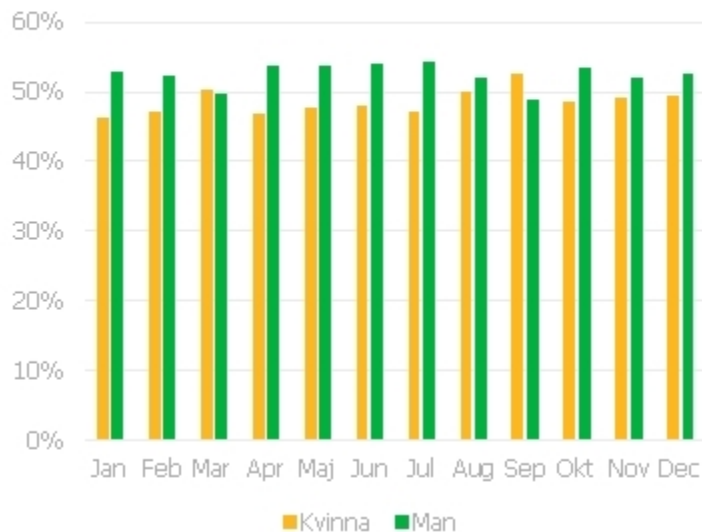
Andel ansökningar via e-tjänst 2024



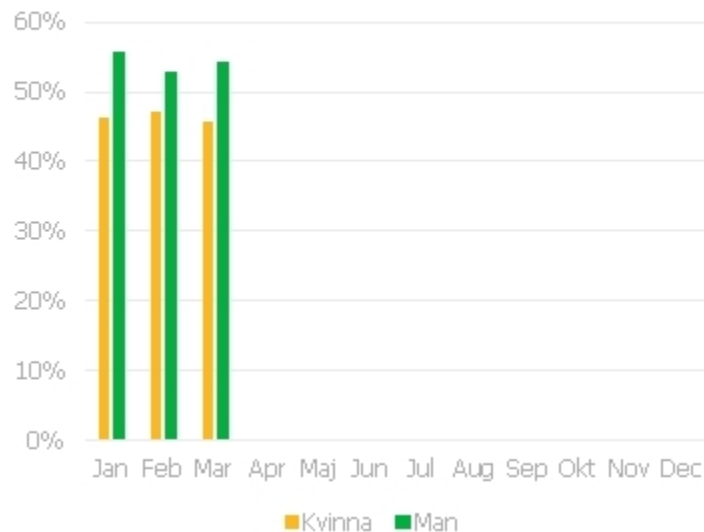
Unga vuxna står genomgående för större del av ansökningarna via e-tjänsten. Vuxna står dock för större delen av ansökningar. I mars ansökte 500 hushåll om ekonomiskt bistånd, fördelningen unga vuxna 70 hushåll, vuxna 430 hushåll.

Ansökan e-tjänst könsfördelning

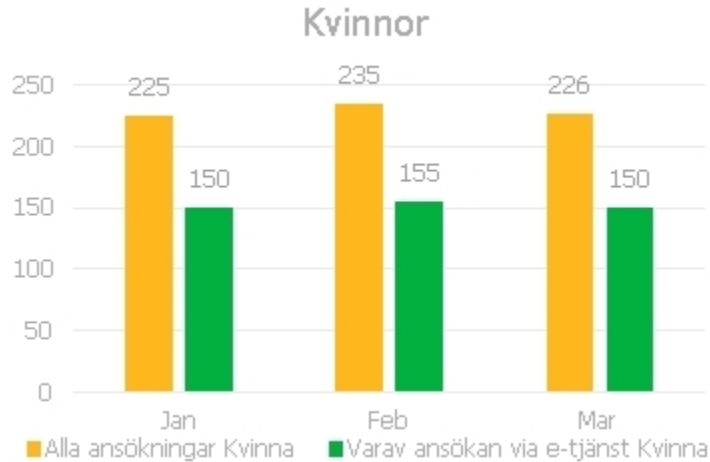
Fördelning unga vuxna/vuxna via e-tjänst 2023



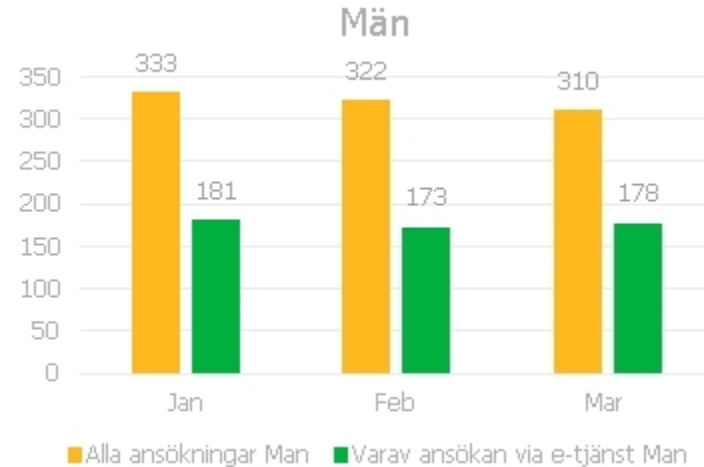
Fördelning unga vuxna/vuxna via e-tjänst 2024



Ansökan e-tjänst könsfördelning



Andel kvinnor	Jan	Feb	Mar
Totalt antal ansökningar 2024	550	556	536
Antal ansökningar kvinnor	225	235	226
Varav andel kvinnor via e-tjänst	67 %	66 %	66 %



Andel män	Jan	Feb	Mar
Totalt antal ansökningar	550	556	536
Antal ansökningar män	333	322	310
Varav andel män via e-tjänst	54 %	54 %	57 %

Ansökan e-tjänst, nyansökan

	Jan	Feb	Mar		K	M
TOTALT						
Antal nyansökan	50	50	33		14	19
<i>varav via e-tjänst</i>	28	22	17		9	8
% nyansökan via e-tjänst	56 %	44 %	52 %		64 %	42 %
UNGA VUXNA						
Antal nyansökan	10	10	11		5	6
<i>varav via e-tjänst</i>	7	5	8		5	3
% nyansökan via e-tjänst	70 %	50 %	73 %		100 %	50 %
VUXNA						
Antal nyansökan	40	38	22		9	13
varav via e-tjänst	21	15	9		4	5
% nyansökan via e-tjänst	53 %	39 %	41 %		44 %	38 %

