

RAPPORT



---

# Verksamhetsberättelse

## 2023

Gymnasiet

---

**Fastställt av** gymnasie- och vuxenutbildningsnämnden

**Framtagen av** utbildnings- och arbetslivsförvaltningen

**Gäller** 2023

---

---

**Region Gotland**

**Besöksadress** Visborgsallén 19

**Postadress** SE-621 81 Visby

**Telefon** +46 (0)498 26 90 00

**E-post** [regiongotland@gotland.se](mailto:regiongotland@gotland.se)

**Org nr** 212000-0803

**Webbplats** [www.gotland.se](http://www.gotland.se)



Region  
Gotland

# Verksamhetsberättelse 2023

## Innehåll

<b>1 Händelser av väsentlig betydelse.....</b>	<b>2</b>
1.1 Kompetensförsörjning - vår största utmaning .....	2
1.1.1 Gymnasieantagningen .....	2
1.1.2 Personal .....	2
1.2 Omvärlden.....	3
1.2.1 Pågående dödligt våld (PDV).....	3
1.2.2 Ett förändrat säkerhetspolitiskt läge .....	3
1.2.3 Internationella projekt.....	4
1.3 Statsbidrag .....	4
1.3.1 Förstelärare .....	4
1.4 Lokala satsningar (pågående utvecklingsarbeten) .....	5
1.4.1 Introduktionsprogrammen .....	5
1.4.2 Elevhälsoplan.....	5
1.4.3 Agenda 2030 .....	5
1.4.4 Teknikcollege.....	6
1.4.5 VVS-college .....	6
1.5 Lokalförsörjning .....	6
1.5.1 Ökade elevantal .....	6
1.5.2 Byggprogrammet .....	6
<b>2 Förväntad utveckling.....</b>	<b>7</b>
2.1 Hållbar hälsa.....	7
2.2 Problematisering skolfrånvaro .....	7
2.3 Särskilt stöd.....	8
2.4 Artificiell intelligens.....	8
2.5 Regeländringar .....	9
2.5.1 Grundläggande behörighet .....	9
2.5.2 Undersköterska blir en skyddad yrkestitel .....	9
2.5.3 Dimensionering av gymnasial utbildning .....	9
2.5.4 Nytt system med ämnesbetyg.....	9
2.5.5 Nationellt professionsprogram för lärare och rektorer.....	10
2.6 En förändrad ledningsorganisation.....	10
<b>3 Måluppfyllelse samhällsperspektivet .....</b>	<b>11</b>
<b>4 Måluppfyllelse verksamhetsperspektivet.....</b>	<b>13</b>
<b>5 Väsentliga personalförhållanden.....</b>	<b>14</b>
5.1 Personalvolym.....	15
5.2 Sjukfrånvaro .....	15

5.3 Sjukfrånvaron på Wisbygymnasiet jämfört med Region Gotland .....	16
<b>6 Ekonomisk uppföljning .....</b>	<b>16</b>
6.1 Årets resultat .....	16
6.2 Nettokostnadsutveckling .....	18
6.3 Investeringar .....	19

## 1 Händelser av väsentlig betydelse

### 1.1 Kompetensförsörjning - vår största utmaning

#### 1.1.1 Gymnasieantagningen

Till höstterminen 2023 sökte 514 elever den kommunala gymnasieskolan i första hand varav 445 var behöriga till den önskade utbildningen. När reservantagningen var slutförd hade totalt 456 elever antagits till ett nationellt program varav ca 74% på sitt förstahandsval. Det program med högst efterfrågan var ekonomiprogrammet, där 95 elever påbörjade utbildningen. Att allt fler väljer ekonomiprogrammet är en trend som följer riket. Det program med flest reserver var samhällsvetenskapsprogrammet (14 st val 1) och vård- och omsorgsprogrammet (5 st val 1). Fortfarande är andelen elever som väljer ett yrkesprogram högre på Gotland jämfört med riket.

För första gången kunde elever med autismspektrumtillstånd (AST) välja en anpassad utbildning på ett högskoleförberedande program. Den specialpedagogiska verksamheten följer samhällsprogrammet timplan och utformas utifrån varje elevs unika förutsättningar och behov med utgångspunkt i engagemang, bemötande, individualisering och trygghet. En anpassad utbildning för målgruppen är en förutsättning för att de ska utveckla de kunskaper, färdigheter och förmågor som krävs för att ta sig vidare i livet.

Obehöriga elever erbjuds plats på något av skolans fyra introduktionsprogram. I år antogs 125 elever, vilket motsvarar en ökning med hela 62%. På programinriktat val var fordonsutbildningen den med högst efterfrågan. De övriga tre introduktionsprogrammen är ungefär lika stora med 20-25 elever per program.

Den stora ökningen av elever till introduktionsprogrammen har i huvudsak följande orsaker:

1. Grundskolan har delvis tillsammans med ungdomsavdelningen utvecklat sitt omhändertagande av elever som står långt från en fungerade skolgång.
2. Introduktionsprogrammen har utvecklat sitt arbete med att minska antalet avhopp med hjälp av mer ändamålsenliga anpassningar och stöd.

Till idrottsgymnasiet antogs 59 elever varav 12 till Nationellt godkänd idrottsutbildning (NIU) och 47 till Lokal idrottsutbildning (LIU). Närmare 150 elever går sammanlagt på idrottsgymnasiet.

#### 1.1.2 Personal

Ett aktivt och strategiskt arbete med kompetensförsörjning är avgörande för att säkerställa tillgången till behörig och legitimerad personal inom gymnasieskolan. En förutsättning för

framgångsrika rekryteringar är att arbetsgivaren erbjuder en god arbetsmiljö, konkurrenskraftiga löner, tillit till professionerna och en ändamålsenlig organisation. Arbetet på Wisbygymnasiet präglas av en helhetssyn med åtgärder på såväl kort som lång sikt i syfte att uppnå detta.

Under år 2023 har sammanlagt 41 anställningar gjorts varav 35 till lärartjänster. På de högskoleförberedande programmen är i princip samtliga nyanställda behöriga medan på yrkesprogrammen ungefär hälften. Alla obehöriga yrkeslärare som anställs förväntas gå "vidareutbildning av lärare" (VAL), vilket är en kompletterande utbildning för personer som är verksamma som lärare men saknar examen. Utbildningen är på 120 högskolepoäng och genomförs på halvfart. Under 2023 så går sammanlagt tio av skolans lärare denna utbildning.

## 1.2 Omvärlden

### 1.2.1 Pågående dödligt våld (PDV)

I samband med Försvarmaktsövning 23 - Aurora i östersjöregionen, deltog Wisbygymnasiet i den största PDV-övningen som någonsin genomförts i Sverige. Utöver elever och personal på skolan deltog Polisen med bland annat regionala och nationella insatsstyrkan, Försvarmakten, Räddningstjänsten och Ambulansen (Samariten) samt tre gärningspersoner. Från Region Gotland deltog även enheten Beredskapsskydd, sjukvårdsledningen samt Barn och elevhälsan.

Målet med övningen var

- att träna kommunikation och samordning för effektiva insatser vid en PDV-händelse
- att utvärdera skolans rutin och beredskapsplan vid PDV.

Utifrån lärdomarna från övningen har en handlingsplan upprättats med åtgärder som behöver omhändertas för att förbereda skolan för en eventuell framtida PDV-händelse. Ett nationellt nätverk har upprättats mellan flera gymnasieskolor för att dela erfarenheter och skolans ledning har också deltagit i planering och genomförande av motsvarande övningar på andra håll i landet.

### 1.2.2 Ett förändrat säkerhetspolitiskt läge

Wisbygymnasiet möter på olika sätt elevers behov av samtal och diskussion med anledning av det förändrade omvärldsläget. Ett sådant är i anslutning till olika planerade kulturaktiviteter. Samtliga elever har under vårterminen fått ta del av Länsteaterns uppsättning "På västfronten intet nytt" efter en roman från 1929 av den tyske författaren Erich Maria Remarque. Föreställningen beskriver första världskrigets fasor och vansinne utifrån en 19-årig tysk soldats synvinkel. Besöket har på olika sätt förberetts och följts upp i skolan. Även utställningen "Mamma, jag vill inte ha krig" har visats på skolan. Utställningen består av teckningar som ukrainska barn ritat efter Rysslands invasion i februari 2022.

Samarbetet med Länsteatern fortsätter och senare detta läsår kommer eleverna få ta del av uppsättningen "Maratondansen", som handlar om vad som händer under en depression i ett land. I samband med den internationella minnesdagen för Förintelsens offer visas på

skolan monologen "Hans namn var Emerich", om vad Emerich Roths upplevde under andra världskriget och i förintelselägren. Föreställningen är framtagen med stöd av Myndigheten för ungdoms- och civilsamhällesfrågor (MUCF).

### 1.2.3 Internationella projekt

Wisbygymnasiet har ett flertal pågående internationella projekt och utbyten. Att arbeta med globala frågor och internationella utbyten är viktigare än någonsin och därför prioriterat på skolan.

**Estland:** Elevutbyte för att främja elevernas kunskap om varandras kulturer, historia och traditioner samt tillståndet i Östersjön, vårt gemensamma vatten. Eleverna möts vid två tillfällen, en gång i Estland och en gång i Visby. Innehållet i utbytet har sin grund i ämnena Geografi och Hållbar utveckling. Finansiering, Nordplus.

**Polen:** Toleransprojekt kring värdegrundsfrågor i syfte att stärka elevernas yrkeskompetens och kulturförståelse. Med en ökad otrygghet och starka politiska tongångar i den offentliga diskursen lär sig eleverna de förflutnas varningssignaler. Finansiering, stipendier.

**Tanzania:** Ett samarbetsprojekt med Kibaha i form av ett kommunalt partnerskap. Projektet syftar till att skapa medvetenhet och engagemang kring kopplingen mellan det lokala och den globala utifrån Agenda 2030 och de globala målen bland studenter och intressenter på skolor i Kibaha i Tanzania och på Wisbygymnasiet. Finansiering, ICLD.

**Grekland:** Studieresor för eleverna från flera årskurser på det humanistiska programmet med fokus på hur språk och kultur samspelar med varandra. Under resan besöker eleverna amfiteatrar, museum, kulturliv och gör även egna fördjupade kulturstudier. Finansiering, insamlade och egna medel.

**Tyskland:** Ett kultursamarbete mellan Conrad-von-Soestgymnasium i Soest och Wisbygymnasiet har legat vilande sedan pandemin. Företrädare från respektive skola har vid ett flertal tillfällen under året träffats, fysiskt såväl som digitalt, för att planera en nystart. Samarbetet med elevutbyten mellan skolorna har en drygt 50-årig historia och utgör ett av de äldsta i Sverige. Finansiering, deltagaravgifter och på sikt Erasmus+.

**Italien:** Resa till Bergamo för eleverna på idrottsgymnasiet. Resan utgår från det centrala innehållet i kursen Idrottsspecialisering 3 och ger eleverna möjlighet att få ta del av tränings- och tävlingsverksamhet ur ett internationellt perspektiv. Man besöker en internationell elitverksamhet såsom t ex Milans ungdomsakademi och San Siro. Finansiering, idrottsgymnasiet och RF-SISU Gotland.

**Frankrike/Belgien:** Som en av Europaparlamentets ambassadörsskolor arbetar Wisbygymnasiet för att stärka kunskapen om Sveriges medlemskap i EU och ge kunskap om vad det innebär att vara medlem i en stor lagstyrd gemenskap. Finansiering, EU.

## 1.3 Statsbidrag

### 1.3.1 Förstelärare

För att få tilldelas ett förstelärarskap ska läraren vara legitimerad samt genom dokumentation kunna redovisa minst fyra års väl vitsordat arbete med undervisning inom skolväsendet. För att kunna verka som pedagogiska ledare och systematiskt och på vetenskaplig grund leda och driva den pedagogiska utvecklingen på skolan har

Wisbygymnasiets 15 förstelärare gått en uppdragsutbildning i process- och förändringsledning på Uppsala universitet. Utbildningen har bestått av följande delar:

1. Introduktion av handledarrollen och basgruppsarbete.
2. Planering av utveckling av undervisningen: Processledning och kollegialt lärande.
3. Utvärdering och förbättring av undervisningen.

Utbildningen som pågått under tre terminer avslutades i december 2023.

## **1.4 Lokala satsningar (pågående utvecklingsarbeten)**

### **1.4.1 Introduktionsprogrammen**

Ett omfattande utvecklingsarbete har under det gångna året genomförts på introduktionsprogrammen. Bland annat har nya dokumentationsrutiner införts för att följa elevernas kunskapsutveckling, de individuella studieplanerna har digitaliserats och nya arbetssätt implementerats för att utvärdera elevernas olika studievägar. För att följa upp verksamheten har en kvalitetsgranskningsmodell tagits fram som bygger på ett stort antal indikatorer.

Genom dessa förändringar har man lyckats minska de organisatoriska mellanrum som tidigare fanns på introduktionsprogrammen. Detta utvecklingsarbete har blivit uppmärksammat på riksnivå av såväl SKR som Skolverket och ett stort antal skolor runt om i landet arbetar idag efter denna modell.

### **1.4.2 Elevhälsoplan**

Wisbygymnasiet tar årligen fram en elevhälsoplan utifrån sammanställningen av de obligatoriska hälsosamtal som skolhälsovården genomför med eleverna i årskurs ett samt resultatet på den årliga elevenkät som besvaras av samtliga elever på skolan. Syftet med enkäten är att få en samlad bild över elevernas syn på skolans pedagogiska och sociala miljö. Undersökningen bidrar till att identifiera företeelser som är svåra att fånga upp på andra sätt, till exempel om eleverna känner sig trygga i skolan och om de har studiero.

Det övergripande resultatet visar att eleverna känner sig trygga och nöjda på Wisbygymnasiet. Arbetsron i klassrummen skattas högt. Områden som behöver arbetas vidare med är bland annat elevernas stress och matvanor. Även undervisningsrelaterade områden såsom att väcka nyfikenhet, delaktighet och inflytande är områden som man upplever kan förbättras. En elevhälsoplan har upprättats för att omhänderta detta. Planen innehåller aktiviteter som tagits fram i samverkan mellan elevskyddsombuden, lärare, elevhälsoteamen samt skolans ledning.

### **1.4.3 Agenda 2030**

De globala hållbarhetsmålen i Agenda 2030 innebär att vi ska uppnå en socialt, miljömässigt och ekonomiskt hållbar värld. Målen överensstämmer väl med den regionala utvecklingsstrategin Vårt Gotland 2040 liksom skolans nationella styrdokument. Särskilda medel har tilldelats Wisbygymnasiet i syfte att påskynda arbetet med hållbarhetsfrågorna i skolan samt medvetandegöra att arbete med hållbarhet ständigt behöver vara närvarande i undervisningskontexten. Därför har Wisbygymnasiet startat ett projekt med kompetenshöjande insatser och olika aktiviteter under läsåret 2023/24 för att öka elevernas

hållbarhetskunskap relaterat till respektive programs examensmål. Under hösten har bland annat en hel temadag avsatts för detta arbete. Målet är att stärka den branschrelaterade yrkeskompetensen, skapa medvetenhet kring kopplingen mellan det lokala och det globala samt implementera och realisera hållbarhetsperspektiven i undervisningen. Alla program kommer att bidra till skolans långsiktiga handlingsplan för hållbarhet som skall vara upprättad och implementerad 2025.

#### **1.4.4 Teknikcollege**

Efter tre års verksamhet har Teknikcollege på Gotland kvalitetsgranskats och återcertifierats. Arbetet inom Teknikcollege vilar på åtta kvalitetskriterier, som bland annat ställer krav på studiemiljö och olika typer av samverkan. En grundförutsättning är att det finns en genomtänkt och förankrad organisation som har mandat att styra mot uppsatta mål genom att prioritera och genomdriva handlingsplaner för utvecklingsarbete. För att säkerställa utbildningens kvalitet så görs återkommande besök från Industrirådets granskningskommitté, första gången efter tre år, därefter var femte år.

Under våren genomfördes det första granskningsbesöket på Gotland. Kommitténs övergripande bedömning var att samverkan fungerar väl och att det finns ett arbete för att uppfylla Teknikcollege kvalitetskriterier. Teknikcollege Gotland godkändes därmed för en certifieringsperiod om ytterligare 5 år.

#### **1.4.5 VVS-college**

Wisbygymnasiet är även en VVS-certifierad skola, vilket är en kvalitetsstämpel från VVS-branschens yrkesnämnd som garanterar att vi erbjuder en förstklassig utbildning. För att bli certifierad krävs en av branschen godkänd utbildningsplan, att lärarna har rätt kompetens, ändamålsenliga undervisningslokaler, rätt verktyg och material samt en god arbetsmiljö.

### **1.5 Lokalförsörjning**

#### **1.5.1 Ökade elevantal**

Antalet innevånare i åldersgruppen 16–18 år ökar vilket påverkar elevtillströmningen positivt. En allt större andel elever med funktionsvariationer har också behov av enskild undervisning i egna utrymmen. Detta medför att lokalförsörjningen är en allt större utmaning för Wisbygymnasiet. Eftersom den organisatoriska brytpunkten är uppnådd på många program innebär det behov av ytterligare undervisningslokaler samt verksamhetsanpassningar på flera yrkesprogram. Även tillgången av lektionssalar, idrottssalar och matsalar behöver anpassas utifrån de nya förutsättningarna.

Ett inledande samarbete med central förvaltningen har påbörjats för att se över behoven inför kommande läsår. Även en förstudie avseende utbyggnad av en i redan idag för liten matsal har gjorts och lämnats vidare till Regionstyrelsen för vidare beslut.

#### **1.5.2 Byggprogrammet**

Bygglovsansökan för husbyggnadsprojektet på Lundbygatan, Visby Österby 1:4 har delvis tvingats pausas. Detta med anledning av nya uppgifter från Mark- och exploateringsenheten om att en ny detaljplan för området kommer upprättas. I avvaktan har en temporär manskapsbodslösning etablerats vid övningsområdet på Lundbygatan för

inriktningen Anläggningsteknik. Inom kort förväntas besked i frågan om tillstånd för etablering.

## 2 Förväntad utveckling

### 2.1 Hållbar hälsa

Psykisk ohälsa utgör den enskilt främsta orsaken till avhopp från gymnasieskolan med utebliven examen som följd. Det är väl känt att regelbunden fysisk aktivitet hos ungdomar förbättrar deras psykiska hälsa, minskar symtomen på depression, ger ökad självkänsla samt förbättrar inlärning och koncentration. Hjärnan är det organ som påverkas mest av rörelse. Även en liten ökning av den fysiska aktiviteten gör stor skillnad, särskilt för de grupper som i dag rör sig minst.

Wisbygymnasiet har tillsammans med RF-SISU Gotland initierat ett treårigt hälso- och värdegrundsprojekt som går under namnet ”Hållbar hälsa” för att främja elevernas fysiska och psykiska mående. Projektet vilar på begreppet Physical Literacy – rörelserikedom, som ur ett helhetsperspektiv beskriver grundpelarna för ett aktivt liv: rörelseförmåga (kunna), självförtroende (våga) och motivation (vilja).

Under hösten har ett stort antal aktiviteter genomförts i syfte att informera, implementera och inspirera deltagare, medarbetare, vårdnadshavare och samarbetspartners. Tillsammans med eleverna har ett utbud av kostnadsfria sociala aktiviteter och rörelsepass tagits fram som leds av idrottsledare och särskilda hälsocoacher. Ledord i projektet är låga trösklar och att all rörelse räknas.

Elever som behöver stöd för att komma igång med regelbundna rörelseaktiviteter kan inom ramen för Hållbar hälsa få en skriftlig ordination av elevhälsan på en eller flera fysiska aktiviteter. Så kallad fysisk aktivitet på recept (FaR) består av motiverande samtal, en överenskommen skriftlig ordination av aktiviteter som är anpassade till elevens hälsotillstånd, livssituation och intressen samt en uppföljning utifrån behov. Metoden är vetenskapligt framtagen och bevisad.

Projektet Hållbar hälsa har beviljats 4,63 miljoner kronor ur Europeiska Socialfonden (ESF).

### 2.2 Problematisk skolfrånvaro

En avsiktsförklaring har upprättats mellan Wisbygymnasiet och avdelningen för arbetsliv och etablering avseende elever med problematisk skolfrånvaro. Det övergripande målet för samarbetet är att ungdomar och elever ska stimuleras att påbörja sina gymnasiestudier samt få elever att fortsätta utbildningen när motivationen är låg. Med samarbetet öppnas skolan upp för ungdomar som annars inte hade sökt till gymnasiet.

Samarbetet som idag består av verksamheterna Landningsbanan och Gymnasiefixarna har under året fördjupats, där man bland annat utvecklat bättre verktyg för att kunna följa flöden genom det kommunala aktivitetsansvaret (KAA) och introduktionsprogrammen (IM) samt vidare mot nationella program, anställningar eller andra insatser. Även Elevhälsan, Arbetsförmedlingen och Socialtjänsten deltar i arbetet.



## 2.3 Särskilt stöd

Wisbygymnasiet har förändrat stödorganisationen för att främja elevers lärande och utveckling. Ledning och stimulans, extra anpassningar och särskilt stöd erbjuds såväl inom som utöver den ordinarie undervisningen. Extra anpassningar innebär mindre justeringar för att underlätta för alla elever, medan särskilt stöd innebär mer omfattande och individuellt anpassade åtgärder för elever med specifika behov. Särskilda aktiviteter genomförs på skolan för att stödja elevernas lärande.

**Öppet plugg:** Skolan erbjuder elever läxhjälp med stöd av lärare i matematik, svenska, engelska och moderna språk. Läxhjälpen är frivillig och genomförs efter skoltid en dag i veckan.

**Stödtid:** Undervisande lärare erbjuder stöd i anslutning till lektion eller vid en särskild tid under onsdag eftermiddag. Stödet kan ges i alla kurser och genomförs efter samråd med läraren.

**Studiegård:** Hösten 2023 startades en ny stödverksamhet på Wisbygymnasiet som går under namnet Studiegård. Ett särskilt team av lärare är tillgängliga för elever som behöver hjälp i ämnena matematik, svenska och engelska. Godkända betyg i dessa ämnen är krav för att få en gymnasieexamen. Studiegård är öppet under och i anslutning till skoldagen. För att säkerställa en systematisk uppföljning av resultaten har en särskild rutin upprättats och en samordnare utsetts.

**Särskilt stöd:** Hos specialpedagogerna/speciallärarna på skolan kan elever få extra stöd och handledning. Man erbjuder bland annat ämnesstöd, studieplanering, hjälp att komma i gång eller att avsluta en uppgift samt provstöd.

## 2.4 Artificiell intelligens

Artificiell intelligens (AI) erbjuder verktyg och teknologier som kan förbättra undervisning, lärande och administrativa processer. Några exempel:

- 1. Individualiserat lärande.** AI kan anpassa undervisningen efter varje elevs behov och förmågor. Genom att analysera elevens prestationer och beteenden kan AI skapa anpassade lärandeprocesser och ge personlig feedback.
- 2. Tillgänglighet.** AI kan stödja elever med särskilda behov genom att erbjuda anpassade resurser och verktyg. Det kan hjälpa till att skapa en inkluderande miljö där alla elever har möjlighet att lyckas.
- 3. Automatiserad rättning.** Genom att använda AI för att bedöma prov och uppgifter kan lärare spara tid och resurser.
- 4. Intelligent läromedel.** AI kan användas för att skapa interaktiva och anpassningsbara läromedel. Detta kan göra lärandet mer engagerande och anpassat efter varje elevs tempo och inlärningsstil.
- 5. Språköversättning och tolkning.** AI-drivna översättningstjänster kan stödja elever som har olika språkbakgrunder och främja elevutbyten och en global utbildningsmiljö.
- 6. Förutsägelse av elevframgång.** Genom att analysera data om elevprestationer och beteenden kan AI hjälpa skolor att förutsäga och förebygga problem som frånvaro eller underprestation.

**7. Administrativ effektivitet.** AI kan användas för att automatisera administrativa uppgifter som schemaläggning, rapportgenerering och hantering av elev- och personalinformation.

Wisbygymnasiet befinner sig just nu i en experimentfas, där ovanstående verktyg på olika sätt och i olika omfattning testas och utvärderas. Det finns en bred insikt om att integrationen av AI i skolan öppnar upp möjligheter för förbättrad undervisning och lärande samt ökad effektivitet inom flera områden. Det är dock viktigt att göra detta med medvetenhet om integritet och säkerhet samt att säkerställa att teknologin stöder och förstärker lärandemålen.

## **2.5 Regeländringar**

Ett flertal nationella regeländringar är beslutade, som syftar till att ge elevernas bättre förutsättningar till högre måluppfyllelse. Några av dessa har trätt i kraft under 2023.

### **2.5.1 Grundläggande behörighet**

De kurser som krävs för grundläggande behörighet till högskoleutbildning ingår numera i programstrukturen för alla yrkesprogram. Elever har dock möjlighet att välja bort delar av det som krävs för grundläggande behörighet. För att säkerställa elevers rätt att läsa det som krävs utan att minska yrkesinnehållet har programmets omfattning utökats, både vad gäller antalet gymnasiepoäng som garanterad undervisningstid. Det innebär att yrkesprogrammen från och med höstterminen 2023 omfattar 2700-2800 gymnasiepoäng. De högskoleförberedande programmen omfattar alltså 2500 gymnasiepoäng. Utökningen av undervisningsvolymen innebär ökade kostnader och rekryteringsutmaningar samt en utvidgad schemaram.

### **2.5.2 Undersköterska blir en skyddad yrkestitel**

Undersköterska blev under året en skyddad yrkestitel. Det innebär bland annat att den som använder titeln måste ha ett bevis om att denne har rätt till det. Beviset utfärdas av Socialstyrelsen till den som har en utbildning med inriktning mot vård och omsorg från gymnasieskolan eller komvux. Nya föreskrifter är framtagna med krav på godkända betyg i specifika ämnen och kurser i vård- och omsorgsutbildningarna.

### **2.5.3 Dimensionering av gymnasial utbildning**

För att öka det tillgängliga utbudet av utbildning på gymnasial nivå, underlätta ungdomars etablering på arbetsmarknaden och förbättra kompetensförsörjningen till välfärd och näringsliv ska från år 2025 såväl elevernas efterfrågan som arbetsmarknadens behov ha betydelse vid planering och dimensionering av vissa utbildningar inom gymnasieskolan. Skolverket har tagit fram regionala planeringsunderlag för huvudmannen att utgå från vid dimensioneringen. Bestämmelsen gäller såväl kommuner och regioner som enskilda huvudmän.

### **2.5.4 Nytt system med ämnesbetyg**

Ett ämnesutformat betygssystem ersätter från år 2025 dagens system med kurser och kursbetyg. Ett ämne kommer att bestå av en eller flera nivåer där betyg ska sättas efter varje avslutad nivå. När en elev har fått ett godkänt betyg på en högre nivå i ett ämne ersätter

betyget på den högre nivån det eller de betyg som eleven har fått på lägre nivåer. Med anledning av ämnesbetygsreformen delas ämnet matematik upp i två mindre delar: matematik och det nya karaktärsämnet matematik – fortsättning. Syftet med delningen är att elever inte ska avstå från att läsa mer matematik än nödvändigt av rädsla för att sänka sitt betyg. Wisbygymnasiet har rekryterat förstelärare med särskilt uppdrag för implementeringen av det ämnesutformade betygssystemet.

### **2.5.5 Nationellt professionsprogram för lärare och rektorer**

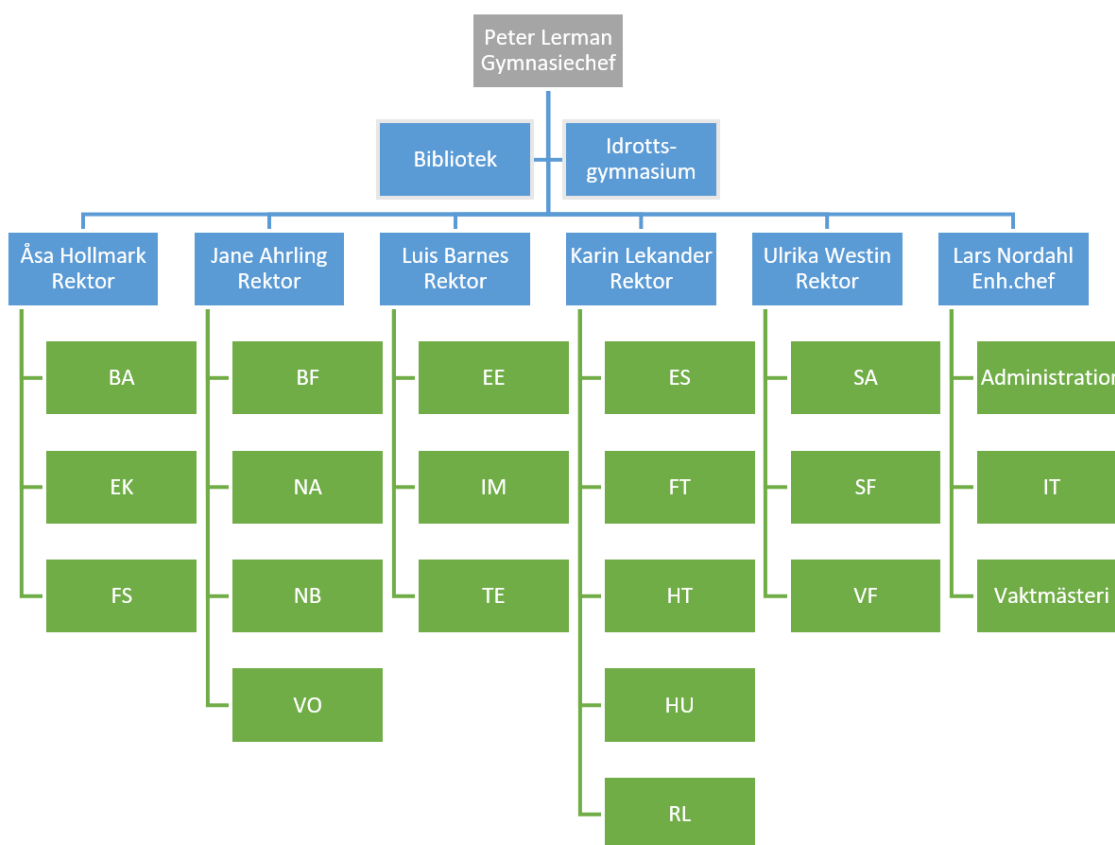
Riksdagen har beslutat att det från år 2025 ska finnas ett nationellt professionsprogram för lärare och rektorer. Syftet är att utveckla undervisningens kvalitet, stärka professionerna, öka yrkenas attraktionskraft och på detta sätt öka likvärdigheten i utbildningen för eleverna. Professionsprogrammet ska bland annat bestå av en nationell struktur för kompetensutveckling och ett system med meriteringsnivåer för legitimerade lärare. En av meriteringsnivåerna ska förutsätta en examen på forskarnivå.

## **2.6 En förändrad ledningsorganisation**

I samband med att nya huvudmannauppgifter tilldelades rektor, delegerades de ansvar i skollagen som är dispositiva till de biträdande rektorerna. Det medförde att en diskrepans uppstod mellan befattning och ansvar. För att hantera detta har en befattningsändring genomförts under året, som innebär att de biträdande rektorerna konverterats till rektorer. Konsekvenserna av förändringen är bland annat följande:

1. Befattningar och ansvar överensstämmer enligt skollagen.
2. Förutsättningar har skapats för avdelningschefen att arbeta med strategiska frågor på förvaltnings- och regionövergripande nivå avseende exempelvis kompetensförsörjning.
3. Avdelningschefen kan i skolchefsuppdraget arbeta närmare och vara ett bättre stöd för nämnd.
4. Organisationen är jämförbar med övriga avdelningar inom UAF.
5. Tydligheten har ökat gentemot elever, vårdnadshavare och externa kontakter.
6. Autonomi har stärkts vilket inneburit ökad transparens och inflytande samt lagt grunden för snabbare förändrings- och beslutsprocesser.
7. Förutsättningarna vid framtida chefsrekryteringar har förbättrats.

Det är viktigt att notera att Wisbygymnasiet även fortsättningsvis utgör en enda kommunal gymnasieskola, där avdelningschefen har det övergripande ekonomiska ansvaret.



Figur 1. Ny ledningsorganisation

### 3 Måluppfyllelse samhällsperspektivet

Mål	Bedömning
01. Alla fullföljer gymnasiet och har förutsättningar för ett livslångt lärande	I hög grad uppfyllt

#### Senaste kommentar (2023-12-31):

Att alla elever fullföljer gymnasiet är ett primärt och överordnat mål för Wisbygymnasiet. Ett flertal aktiviteter genomförs för att så långt det är möjligt utifrån givna förutsättningar uppnå detta.

Aktivitetsområde 1: Tillgänglighet och stöd

1A. En specialpedagogisk verksamhet (SPV) på samhällsvetenskapsprogrammet har startat enligt lagd plan och Specialpedagogiska skolmyndigheten (SPSM) genomför regelbundet utbildning med och för lärarna. Gruppen elever är något mindre än vad som prognosticerats vilket innebär att behovet av fortsatt information för grundskolans personal, elever och vårdnadshavare blivit tydligt. Denna information har kommunicerats via grundskolans studie- och yrkesvägledare, på gymnasimässan och Wisbygymnasiets Öppet hus. SPV:s organisation med studieplan, schema, lärmiljö, utökat mentorskap samt en särskild elevhälsoresurs är implementerad och fungerar väl. Verksamhetens resultat följs upp och utvärderas systematiskt.

1B. En ny stödverksamhet Studiegård har inrättats höstterminen 2023, där ett särskilt team av lärare är tillgängliga för elever som behöver hjälp för att bli godkända i ämnena engelska, svenska och matematik. Personaltätheten är hög, vilket innebär att eleverna har goda möjligheter att få ett individuellt och behovsanpassat stöd. Organisationen med rutiner och samordning har fungerat väl från start, men en utmaning har varit att säkerställa att alla elever kan få tillgång till verksamheten inom schemaramen.

1C. En förstudie kring införandet av ett faddersystem på skolan har genomförts. Man konstaterar att en sådan verksamhet behöver organiseras på klassnivå samt att olika program har olika förutsättningar, vilket medför att olika upplägg är nödvändiga. Faddersystemet används redan idag i samband med temadagar, där vissa moment genomförs årskursövergripande.

#### Aktivetsområde 2: Fullföljd utbildning

2A. Ett projekt har initierats i syfte att ta fram en ny rutin för skolans arbete med elever som riskerar att ej få någon gymnasieexamen. Bland annat har en processkartläggning genomförts för att säkerställa systematiken i arbetet från det att en elevs frånvaroproblematik uppmärksammas tills en handlingsplan är upprättad. I arbetet deltar, utöver elev och vårdnadshavare, mentor, vårdnadshavare och elevhälsoteamet med rektor, skolsköterska, kurator, psykolog samt studie- och yrkesvägledare. Ett stödmaterial har tagits fram som elevhälsoteamen kan använda vid kontakt med primärvården. Dokumentet är tänkt att underlätta planering inför återgång till studier efter längre tids sjukfrånvaro, där primärvården stått för bedömning och vårdplanering.

2B. Under innevarande och kommande läsår genomför regelbundna utbildningsinsatser för all pedagogisk personal. Dessa insatser leds av skolans förstelärare. För att utveckla skolans arbete inom områdena klassrumspraktiken, mentorsrollen, samverkan skola – arbetsliv samt tillgänglig och fullföljd utbildning genomförs dessa i form av kollegialt lärande. Utbildningar inom övriga uppdrag, Agenda 2030 och de globala målen samt ämnesbetyg och rättssäker betygssättning, organiseras i form av hela studiedagar för personalen. Denna organisation gör att skolan kan följa upp försteläraryuppdragen systematiskt.

2C. Skolans webbplats har kompletterats med tematiska informationssidor för vårdnadshavare i syfte att främja ett starkt föräldraskap. Sidorna innehåller även uppgifter om var man kan vända sig för att få stöd i olika frågor. Information om webbplatsen finns i elevhandboken och presenterades även vid informationsmötet för vårdnadshavare åk 1.

2D. Projektet landningsbanan vänder sig till elever som inte sökt gymnasiet eller riskerar problematisk skolfrånvaro och syftar till att stimulera motivation och fortsatt utbildning. Verksamheten består av en pedagog och två ungdomscoacher. Metoden som används heter 7-Tjugo och fokuserar på personlig utveckling och förändringsprocesser. Från och med höstterminen 2023 är landningsbanan en permanent verksamhet.

#### Aktivetsområde 3: Samverkan

3A. Wisbygymnasiets och Vuxenutbildningens ledningsgrupper genomför regelbundet samrådsmöten för att kartlägga aktuella behov, säkerställa kompetens- och lokalförsörjning samt planera kompetens- och verksamhetsutveckling i syfte att öka kvalitén i utbildningarna samt bli mer resurseffektiva.

3B. Ett samarbete har inletts med Ungdomsavdelningen i syfte att öka elevernas skolnärvaro på de nationella programmen. En närvarokoordinator deltar på Wisbygymnasiets EHT-möten för att stärka arbete kring elevuppföljningen.

3C. Wisbygymnasiets introduktionsprogram är den del av ESF-projektet "Gotland Forward". Projektet ska genom samverkan och samhandling mellan såväl myndigheter, offentliga verksamheter och det lokala näringslivet skapa en tydligare och effektivare väg in till arbetsmarknaden och samhället för de individer som idag finns i utanförskap.

#### Aktivetsområde 4: Studie- och yrkesvägledning

4A. För att öka elevernas förutsättningar att göra väl underbyggda studieval har ett utvecklingsarbete kring information och kommunikation genomförts med representanter från gymnasiet, arbetsliv och etablering, grundskolan, RSF hållbar tillväxt samt UAF central förvaltning. Bland annat har en ny kommunikationsplan upprättats samt en mer omfattande revision genomförts av skolans gymnasievalskatalog och webbplats.

4B. För att synliggöra och utveckla relationen skola – arbetsliv på de högskoleförberedande programmen har en kartläggning genomförts, som följts upp av skolans ledning. För att öka systematiken i programmets kontakter med arbetslivet får de programansvariga stöd av förstelärare.

02. Befolkningen har likvärdiga förutsättningar för en god och jämlik hälsa och alla barn har goda uppväxtvillkor	I hög grad uppfyllt
---	---------------------

#### Senaste kommentar (2023-12-31):

I Sverige är psykisk ohälsa den vanligaste orsaken till sjukskrivning och ett vanligt skäl till studieavbrott bland unga. Det finns ett tydligt samband mellan bristande hälsa, låga studieresultat och svårigheter att senare i livet etablera sig på arbetsmarknaden. Ett hälsofrämjande arbete för att bland annat stimulera ökad fysisk aktivitet i syfte att förebygga depression och stress är därför prioriterade område inom gymnasieskolan.

Wisbygymnasiet har tillsammans med RF-SISU Gotland initierat ett treårigt hälso- och värdegrundsprojekt som går under namnet "Hållbar hälsa" för att främja elevernas fysiska och psykiska mående. Projektet vilar på begreppet Physical Literacy – rörelserikedom. Under hösten har en projektledare anställts och ett stort antal aktiviteter genomförts i syfte att informera, implementera och inspirera deltagare, medarbetare, vårdnadshavare och samarbetspartners.

Mål	Bedömning
07. Gotlands klimatavtryck minskar	Helt uppfyllt

**Senaste kommentar (2023-12-31):**

Ett ettårigt hållbarhetsprojekt genomförs på Wisbygymnasiet under läsåret 2023/24, med olika aktiviteter relaterat till respektive programs examensmål, Agenda 2030 och den regionala utvecklingsstrategin Vårt Gotland 2040. Målet är att stärka den branschrelaterade yrkeskompetensen, skapa medvetenhet kring kopplingen mellan det lokala och det globala samt implementera och realisera hållbarhetsperspektiven i undervisningen. Under höstterminen 2023 har två föreläsare tillsammans med samtliga lärare och elever på skolan bland annat genomfört en hel temadag inom hållbarhetsprojektet. Arbetet som skett programvis har föregåtts av en planering där lärare och elever har samverkat kring olika hållbarhetsfrågor utifrån de program mål som är uppsatta för respektive program.

**4 Måluppfyllelse verksamhetsperspektivet**

Mål	Bedömning
12. Hög kvalitet och effektiva processer i verksamhet och tjänster säkras genom ständiga förbättringar, digitalisering, innovation och förnyelsesprång	Helt uppfyllt

**Senaste kommentar (2023-12-31):**

För ökad kvalitet och effektivare processer i verksamheten genomförs ett flertal aktiviteter under året.

Aktivitetsområde 1: Systematiskt kvalitetsarbete

1A. En verksamhetsutvecklare har anställts med ansvar för att genomföra en processkartläggning av skolans systematiska kvalitetsarbete. För skolans nyckeltal och indikatorer har interaktiva datavisualiseringar skapats som underlag för kvalitetsarbetet på skolan.

1B. För att säkerställa en ändamålsenlig resursstyrning har en analysmall tagits fram där betygen från gymnasiekurserna jämförs med elevernas "ingångsvärden" i form av till exempel betyg från grundskolan samt resultaten från screening och olika diagnoser som genomförs under elevernas första skolveckor.

1C. Arbetet med att följa upp skolans och arbetslagens aktivitetsplaner utifrån Skolverkets modell för systematiskt kvalitetsarbete är implementerat och finns med på dagordningen för rektorsområdenas styrgruppsmöten och arbetsplatsträffar. Mål som gemensamt tagits fram utifrån nämndmålen är angelägna och därför enklare att hålla fast vid.

Aktivitetsområde 2: Forskning

2A. Rutiner har tagits fram för att säkerställa att undervisningen planeras och analyseras med stöd av forskning. Det innebär bland annat att all personal systematiskt erbjuds utbildningar som lyfter olika aspekter av den aktuella forskningen kring pedagogik och didaktik. Under vårterminen 2024 kommer alla medarbetarna att delta i en fortbildning kring strategiåtgärder bland elever i syfte att öka deras självständighet och måluppfyllelse.

2B. Under läsåret 2022-23 arbetade introduktionsprogrammets arbetslag med strukturerade samtal i form av kvalitetsdialoger. Dialogerna handlade om fyra utvecklingsområden: samverkan över gränser, från försiktighet till tillit, lärande och utveckling samt stolthet och helhetsförståelse. Målen med kvalitetsdialogerna var att medarbetarna skulle uppleva ett gott ledarskap präglad av dialog och förankring, att alla skulle se sin del i helheten och bidra aktivt till positiva resultat i verksamheten. Under höstterminen 2023 har arbetslaget arbetat med att implementera de förslag som kom fram under kvalitetsdialogerna.

Mål	Bedömning
-----	-----------

13. Region Gotland präglas av en tillitsbaserad kultur	Helt uppfyllt
--	---------------

**Senaste kommentar (2023-12-31):**

En omorganisation med befattningsförändring har genomförts där de nuvarande biträdande rektorerna övergått till att bli rektorer. Det medför att befattning, ansvar och arbetsuppgifter enligt skollagen nu överensstämmer. Detta har bland annat möjliggjort ett förändrat arbetssätt där rektor och programansvariga regelbundet möts för att gemensamt planera och följa upp verksamheten inom ansvarsområdet. Dagordning för arbetslagets styrgrupp och programgrupp tas fram för att tydliggöra den röda tråden mellan dessa forum, en dagordning som bygger på delaktighetstrappan samt på Skolverkets SKA-modell. Arbetsgruppen upplever en större delaktighet och transparens. Arbetssätt som rör den röda tråden mellan rektor, styrgrupp, programgrupp och samtliga medarbetare kommer att utvärderas löpande under året.

14. Region Gotland lyckas kompetensförsörja genom aktivt och strategiskt arbete	Ej utvärderad
---	---------------

**Senaste kommentar (2021-12-31):**

Wisbygymnasiet strategiska arbete med att vara en attraktiv arbetsplats har gjort att förutsättningarna att rekrytera behörig personal ökat över tid. Skolan har idag normalt ett flertal kvalificerade sökande till varje tjänst. Undantaget är till lärartjänster på yrkesprogrammen, där obehörig personal fortfarande anställs, men med kravet att läsa den s.k. VAL-utbildningen för att bli legitimerade. Skolans erbjudande att på deltid studera till behörighet har varit uppskattat och under året har ett relativt stort antal medarbetare utnyttjat den möjligheten. Den obligatoriska professionshandledningen för nyanställda under det första anställningsåret har utvecklats och blivit en permanent aktivitet på skolan.

Under 2021 har en handlingsplan för skolans programråd, arbetsplatsförlagda lärande och systematiska kvalitetsarbete tagits fram och implementerats. På grund av pandemin har enstaka samverkansaktiviteter med olika näringslivsorganisationer inte kunnat genomföras.

15. Region Gotland är en hälsofrämjande organisation där det aktiva förebyggande arbetsmiljöarbetet är i fokus	Ej utvärderad
--	---------------

**Senaste kommentar (2021-12-31):**

Hälsa är ett definierat fokusområde på Wisbygymnasiet för såväl elever som personal. Ett av skolans visionsmål är "Vi har bra hälsa och mår bra i vår skolmiljö". För att stärka det hälsofrämjande arbetet har skolan två förstelärare som har i uppdrag att utveckla det strategiska hälsoarbetet på hela Wisbygymnasiet. Förväntad effekt är minskad sjukfrånvaro och upplevd ohälsa. Ett flertal aktiviteter och åtgärder har vidtagits för såväl elever som personal under året med de syftet.

Bland annat genomförs under 2021 ett kollegialt lärande för skolans personal kring boken "Jaget och jobbet" i syfte att främja ett hållbart arbetsliv och en god arbetsmiljö. Under året har även ett arbete inletts med de fackliga organisationerna för att utifrån plattform "Sunt arbetsliv" säkerställa balans mellan arbetstid och förväntad insats för alla medarbetare. Arbetet kommer att pågå under hela läsåret 21/22.

## 5 Väsentliga personalförhållanden

Det råder fortfarande brist på lärare, främst yrkeslärare. Skolan har därför i vissa fall tvingats anställa obehörig personal, som på grund av tillgång och efterfrågan erhållit högre lön än legitimerade lärare med flera års erfarenhet. Detta är i längden en ohållbar situation som riskerar påverka kompetensförsörjningen samt äldre lärares motivation och vilja att vara kvar i anställning.

För att hantera elevers allt sämre mående har skolan tvingats öka personaltätheten på vissa program samt anställt personer med elevstödande och hälsofrämjande funktioner. För att finansiera detta har skolans administration effektiviserats och reducerats, med ökad sårbarhet som följd.

## 5.1 Personalvolym

	Antal anställda Nov 2023	Förändring mot Nov 2022	Antal årsarbet enl anst avtal Nov 2023	Förändring mot Nov 2022
Alla anställningsformer	187	3	181	4
Tillsvidare	136	5	133	4
Tidsbegränsad	51	-2	48	0

Antal anställda: Antal anställda personer. Antal årsarbetare enl. anställningsavtal: Summan av överenskommen sysselsättningsgrad uttryckt i årsarbetare.

	Heltidsarbetare Jan - Nov 2023	Heltidsarbetare Jan - Nov 2022	Förändring
46106 Gymnasiet	116.1	112.0	4.1
4610620 Wisby Gymnasiet	116.1	112.0	4.1

Här visas faktisk arbetad tid (produktionstid) uttryckt i heltidsarbetare. Den tid en anställd är ledig/frånvarande (ej produktionstid) är borträknad. Tabellen presenteras med en decimal vilket innebär att viss avrundning sker.

Rörligheten av personal på Wisbygymnasiet är generellt låg och inga väsentliga förändringar i personalvolymen har skett under 2023. Det gäller såväl enligt anställningsavtal som produktion, det vill säga efter justering för tjänstgöringsgrad, tjänstledigheter, sjukfrånvaro mm. Endast små fluktuationer kan identifieras.

Under året har antalet medarbetare med tillsvidareanställning ökat något, medan de med visstidsanställningar minskat. Orsaken är att ett antal obehöriga yrkeslärare efter fullgjord utbildning blivit legitimerade. Även ett par personer med långa tidsbegränsade anställningar har under året konverterats till tillsvidareanställningar.

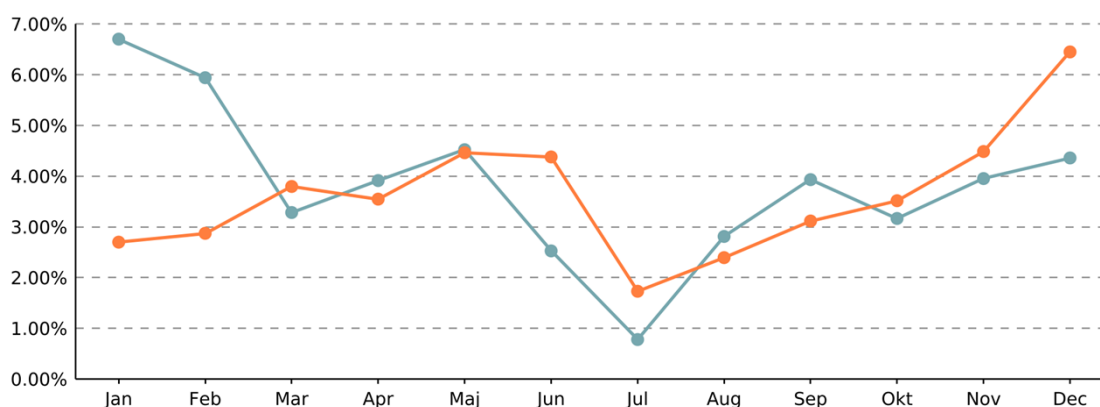
Produktionstiden, det vill säga faktisk arbetad tid uttryckt i heltidsarbetare, har ökat med 3,7%. Detta beror på ökad elevvolym, i huvudsak på introduktionsprogrammen där elevantalet ökade med drygt 60% till höstterminen 2023.

## 5.2 Sjukfrånvaro

	Sjuktal % Jan - Nov 2023	Sjuktal % Jan - Nov 2022	Förändring % enheter
Alla	3.53%	4.07%	-0.54
Kvinna	4.54%	4.54%	0.00
Man	2.34%	3.51%	-1.17

Sjuktal visar hur stor andel av den avtalade anställningstiden för perioden anställda varit frånvarande p.g.a. sjukdom.

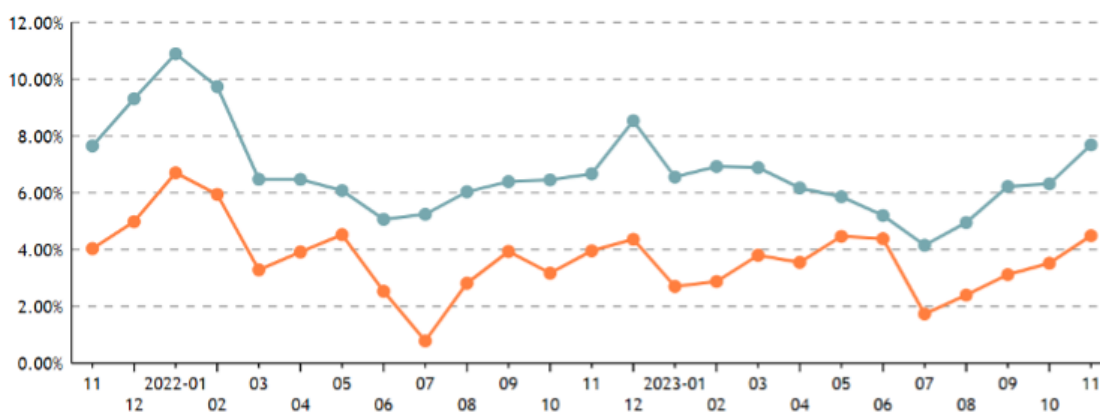




Här visas sjuktalet månadsvis för månadsvis under 2023 (orange linje) samt sjuktalet månadsvis för månadsvis under 2022 (blå linje).

Wisbygymnasiet har låg sjukfrånvaro, i paritet med åren före pandemin. Frånvaron har dessutom under 2023 minskat för såväl kvinnor som män. Under året var det genomsnittliga sjuktalet 3,5%, vilket motsvarar ca hälften av frånvaron inom Region Gotland. Sjukfrånvaron är inte jämnt fördelad över året. En ökning under höstterminen är förväntad och följer nationell statistik, medan den förhöjda sjukfrånvaron i slutet av vårterminen beror i huvudsak på ett antal långtidssjukskrivningar, som inte är arbetsrelaterade.

### 5.3 Sjukfrånvaron på Wisbygymnasiet jämfört med Region Gotland



\*Jämförelse mellan sjukfrånvaron på Wisbygymnasiet (röd linje) och Region Gotland (blå linje). Sjukfrånvaron på gymnasiet följer i stort frånvaron i regionen, men ligger på en signifikant lägre nivå. \*

## 6 Ekonomisk uppföljning

### 6.1 Årets resultat

Kontostruktur	Budget Jan - Dec 2023	Utfall Jan - Dec 2023	Avvikelse Jan - Dec 2023	Utfall Jan- Dec 2022
Resultat	-254 193	-255 185	-992	-238 522
INTÄKTER	154 228	158 733	4 505	150 311

Taxor och Avgifter		37	37	11
Statsbidrag	3 409	4 459	1 050	5 932
Försäljning vara/tjänst	4 089	4 545	456	4 664
Intern resursfördelning	146 730	149 627	2 897	139 627
Övriga intäkter		65	65	77
KOSTNADER	-408 421	-413 918	-5 497	-388 833
Personal	-112 181	-112 436	-255	-104 476
Köp av tjänst	-19 187	-20 371	-1 185	-16 717
Köp huvudverksamhet	-62 677	-62 547	130	-60 236
Förbrukn. mtrl	-7 269	-10 077	-2 808	-8 262
Lokaler	-41 770	-41 753	17	-42 567
Avskrivn. internränta	-4 136	-4 005	131	-4 112
Intern resursfördelning	-150 421	-150 693	-272	-141 057
Övriga kostnader	-10 779	-12 035	-1 256	-11 407

I tabellen visas intäkter och kostnader för perioden, både budgeterade och redovisade samt budgetavvikelsen i tkr. I sista kolumnen finns även fjolårets redovisade intäkter och kostnader för perioden.

Årets ekonomiska resultat uppvisar ett överskott för 2023. Avvikelsen mot budget har följande orsaker.

#### Intäkter

- Elevintäkter. Flödesbidragen har under året varit högre än budgeterat. Detta beror i huvudsak på att färre elever valt att avbryta sina studier.
- Statsbidrag. Hur mycket statsbidrag som beviljas av Skolverket kan inte prognostiseras. Under 2023 tilldelades medel för karriärtjänster, lärarlönelyft, lärarassistent, yrkeslärare under utbildning samt lärlingsutbildning. Alla sökta medel beviljades.

#### Utgifter

- Inflation. Priserna för bland annat byggnadsmaterial, livs- och drivmedel samt leasingkostnaderna för elevdatorer och maskiner har ökat mer än vad som prognostiserats.
- Investeringar. På grund av att tilldelade investeringsmedel inte motsvarar behoven för framför allt reinvesteringar, tvingas skolan omfördela driftsmedel. En väsentlig del handlar om behov i lokaler som samnyttjas av andra kommunala verksamheter och därför är utsatt för extra stort slitage.

## 6.2 Nettokostnadsutveckling

Kontostruktur	Utfall Jan - Dec 2023	Utfall Jan- Dec 2022	Förändring	Förändring %
Resultat	-255 185	-238 522	-16 664	7%
INTÄKTER	158 733	150 311	8 422	6%
Taxor och Avgifter	37	11	25	221%
Statsbidrag	4 459	5 932	-1 473	-25%
Försäljning vara/tjänst	4 545	4 664	-119	-3%
Intern resursfördelning	149 627	139 627	10 000	7%
Övriga intäkter	65	77	-12	-16%
KOSTNADER	-413 918	-388 833	-25 085	6%
Personal	-112 436	-104 476	-7 960	8%
Köp av tjänst	-20 371	-16 717	-3 655	22%
Köp huvudverksamhet	-62 547	-60 236	-2 311	4%
Förbrukn. mtrl	-10 077	-8 262	-1 815	22%
Lokaler	-41 753	-42 567	814	-2%
Avskrivn. internränta	-4 005	-4 112	107	-3%
Intern resursfördelning	-150 693	-141 057	-9 636	7%
Övriga kostnader	-12 035	-11 407	-629	6%

I tabellen redovisas periodens faktiska intäkter och kostnader för innevarande år och föregående år i tkr. I kolumn tre och fyra visas förändringen mellan åren i tkr respektive procent.

Nettokostnaden är det som återstår när verksamhetens externa intäkter räknats av. Eftersom Wisbygymnasiets närmast uteslutande finansieras av elevintäkter knutna till grundbeloppen analyseras verksamhetens intäkter samt bruttokostnaden och bruttokostnadsutvecklingen per elev justerat utifrån prisindex för kommunal verksamhet (PKV).

### Intäkter

Flödesbidragen ökade under 2023 med 9,9 miljoner kronor till ca 150 miljoner kronor. Ökningen är i första hand relaterad till förändringar i elevvolymen. På grund av nya rutiner och arbets sätt på framför allt introduktionsprogrammen, har även antalet elever som avbryter sina studier kunnat reduceras.

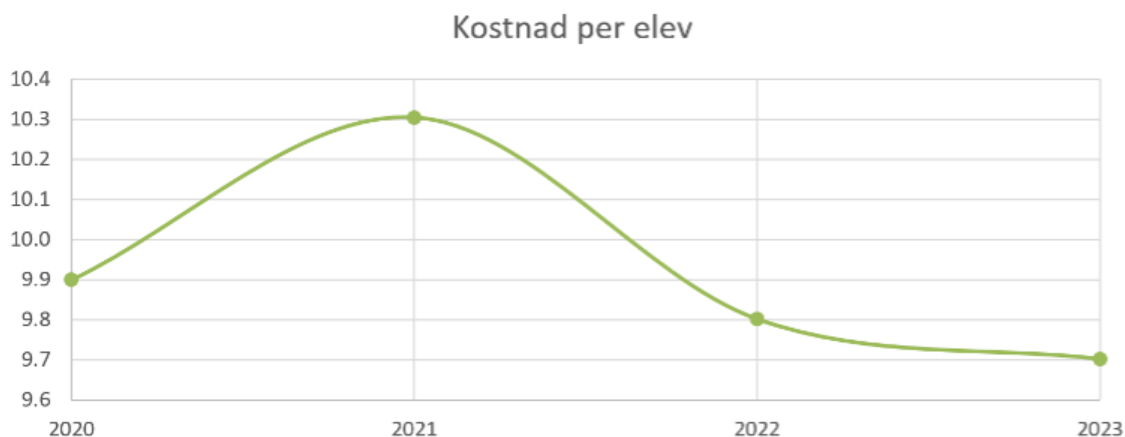
### Utgifter

Bruttokostnaden har under året ökat med 10,6 miljoner kronor. Personalkostnaderna motsvarar 70% av skolans utgifter och utgör den enskilt största förändringen under året med en ökning på 6,3 miljoner kronor (6%). Utöver den ordinarie revisionen, beror de högre kostnaderna av bland annat stigande ingångslöner på grund av obalans i tillgång och

efterfrågan av personal. En annan utgiftspost som ökat i betydande omfattning är drift och förbrukningsmaterial.

Bruttokostnadsutveckling

Över tid har bruttokostnaden per elev justerat utifrån PKV under de senaste åren minskat. (se diagram).



*Bruttokostnaden per elev justerat utifrån PKV.*

### 6.3 Investeringar

Wisbygymnasiet har en omfattande verksamhet med flertalet utbildningar som kräver maskiner, köksutrustning, anläggningsfordon mm. Skolans investeringsbehov står i direkt relation till förmågan att kunna erbjuda de utbildningar som beslutats. En otillräcklig tilldelning av investeringsmedel utmanar skolans möjligheter till såväl utbildningsutbud som anpassning till nya krav och förutsättningar. Fördelningen av dessa medel behöver därför anpassas utifrån avdelningens storlek och behov.