

# Avdelningarnas underlag Delårsrapport 2 2023

## Innehåll

<b>1 Händelser av väsentlig betydelse</b> .....	<b>3</b>
1.1 Kompetensförsörjning.....	3
1.1.1 Gymnasieantagningen .....	3
1.1.2 Personal .....	3
1.2 Omvärlden.....	3
1.2.1 Ett förändrat säkerhetspolitiskt läge .....	3
1.2.2 Civilförsvarets roll i skolan .....	4
1.2.3 Pågående dödligt våld (PDV).....	4
1.2.4 Återcertifiering av Teknikcollege.....	4
1.3 Statsbidrag .....	5
1.4 Lokala satsningar (pågående utvecklingsarbeten) .....	5
1.4.1 De globala målen .....	5
1.4.2 Hälsa och mående .....	5
1.4.3 Studiegård.....	5
1.4.4 Problematisk skolfrånvaro .....	6
1.4.5 Artificiell intelligens .....	6
1.4.6 Intensivsvenska .....	6
1.5 Lokalförsörjning .....	7
1.5.1 Ökade elevantal .....	7
1.5.2 Byggprogrammet .....	7
1.6 Resultat.....	7
1.6.1 Elevenkäten.....	7
1.6.2 Resultatsammanställningen .....	8
<b>2 Förväntad utveckling</b> .....	<b>8</b>
2.1 Regeländringar .....	8
2.1.1 Grundläggande behörighet .....	8
2.1.2 Undersköterska blir en skyddad yrkestitel .....	8
2.1.3 Dimensionering av gymnasial utbildning .....	8
2.1.4 Nytt system med ämnesbetyg.....	9
2.1.5 Nationellt professionsprogram för lärare och rektorer .....	9
2.2 En förändrad ledningsorganisation.....	9
2.3 Specialpedagogisk verksamhet .....	10

2.4 Gymnasiebiblioteket.....	11
2.5 Samordnad individuell plan .....	11
2.6 Utbyte med andra gymnasieskolor .....	11
<b>3 Måluppfyllelse samhällsperspektivet .....</b>	<b>11</b>
<b>4 Måluppfyllelse verksamhetsperspektivet.....</b>	<b>13</b>
<b>5 Väsentliga personalförhållanden.....</b>	<b>14</b>
5.1 Personalvolym.....	14
5.2 Sjukfrånvaro .....	14
5.3 Sjukfrånvaron på Wisbygymnasiet jämfört med Region Gotland .....	15
<b>6 Ekonomisk uppföljning.....</b>	<b>15</b>
6.1 Sammanfattning.....	15
6.2 Periodens resultat.....	16
6.3 Nettokostnadsutveckling .....	17
6.4 Årsprognos .....	18
6.5 Åtgärder för att begränsa prognostiserat underskott .....	18
6.6 Investeringar .....	18
6.6.1 Lokaler .....	18
6.6.2 Anläggningsfordon .....	19
6.6.3 Bussar .....	19
6.6.4 Övriga investeringar .....	19

## **1 Händelser av väsentlig betydelse**

### **1.1 Kompetensförsörjning**

#### **1.1.1 Gymnasieantagningen**

Efterfrågan av utbildning på Wisbygymnasiet är fortsatt hög. Till höstterminen 2023 har 513 elever sökt den kommunala gymnasieskolan i första hand varav 475 antagits. Av dessa har 85% blivit antagna på sitt förstahandsval. De program som har flest reserver är samhällsvetenskapsprogrammet (16 st val 1) och naturbruksprogrammet (7 st val 1). Fortfarande är andelen elever som väljer ett yrkesprogram högre på Gotland jämfört med riket.

Totalt 47 sökande med hemkommun Gotland har inte kunnat erbjudas plats i den slutliga antagningen. Detta beror i huvudsak på att de inte varit behöriga eller hamnat på reservplats till önskad utbildning.

För första gången har elever med autismspektrumtillstånd (AST) haft möjlighet att välja en anpassad utbildning på ett högskoleförberedande program. Den specialpedagogiska verksamheten följer samhällsprogrammets timplan och utformas utifrån varje elevs unika förutsättningar och behov.

Obehöriga elever erbjuds plats på något av skolans fyra introduktionsprogram. Sammanlagt har 95 elever antagits. Ytterligare ett antal elever, som är obehöriga till samtliga sina gymnasieval, kommer med stor sannolikhet att gå ett introduktionsprogram.

Till idrottsgymnasiet har antagits 59 elever varav 12 till NIU och 47 till LIU. Närmare 150 elever går sammanlagt på idrottsgymnasiet.

#### **1.1.2 Personal**

Ett aktivt och strategiskt arbete med kompetensförsörjning är avgörande för att säkerställa tillgången till behörig och legitimerad personal inom gymnasieskolan. En framgångsrik kompetensförsörjning förutsätter att

arbetsgivaren kan erbjuda en god arbetsmiljö, konkurrenskraftiga löner, tillit till professionerna och en ändamålsenlig organisation. Arbetet på Wisbygymnasiet präglas av en helhetssyn med åtgärder på såväl kort som lång sikt.

Till höstterminen 2023 har sammanlagt 24 anställningar gjorts varav 21 till lärartjänster. På de högskoleförberedande programmen är i princip samtliga nyanställda behöriga medan på yrkesprogrammen ungefär hälften. Alla obehöriga yrkeslärare som anställs förväntas gå "vidareutbildning av lärare" (VAL), vilket är en kompletterande utbildning för personer som är verksamma som lärare men saknar examen. Utbildningen är på 120 högskolepoäng och genomförs på halvfart. Under 2023 så går sammanlagt tio av skolans lärare denna utbildning.

## **1.2 Omvärlden**

### **1.2.1 Ett förändrat säkerhetspolitiskt läge**

Samtliga elever på Wisbygymnasiet har under vårterminen fått ta del av Länsteaterns uppsättning "På västfronten intet nytt" efter en roman från 1929 av den tyske författaren Erich Maria Remarque. Föreställningen beskriver första världskrigets fasor och vansinne utifrån en 19-årig tysk soldats synvinkel. Besöket har på olika sätt förberetts och följts upp i skolan. Även utställningen "Mamma, jag vill inte ha krig" har visats i skolans foajé. Utställningen består av sexton teckningar som ukrainska barn har ritat efter Rysslands invasion i februari 2022.

Samarbetet med Länsteatern fortsätter kommande läsår då eleverna kommer att få ta del av uppsättningen "Maratondansen", som handlar om vad som händer under en depression i ett land. I januari 2024 visas på skolan även monologen "Hans namn var Emerich", om vad Emerich Roths upplevde under andra världskriget och i förintelselägren. Föreställningen är framtagen med stöd av Myndigheten för ungdoms- och civilsamhällesfrågor (MUCF).

### **1.2.2 Civilförsvarets roll i skolan**

Skolans roll inom civilförsvaret påverkas i en oroligare omvärld och därför har all personal utbildats av Region Gotlands beredskapschef om vilka regler som gäller i skolan vid höjd beredskap.

### **1.2.3 Pågående dödligt våld (PDV)**

I samband med Försvarsmaktsövning 23 - Aurora i östersjöregionen, deltog Wisbygymnasiet i den största PDV-övningen som någonsin genomförts i Sverige.

Utöver elever och personal på skolan deltog kulturskolans personal, Polisen med bland annat regionala och nationella insatsstyrkan, Försvarsmakten, Räddningstjänsten och Ambulansen (Samariten) samt tre gärningspersoner. Från Region Gotland deltog även enheten Beredskapsskydd, sjukvårdsledningen samt Barn och elevhälsan.

Målet med övningen var

- att träna kommunikation och samordning för effektiva insatser vid en PDV-händelse
- att utvärdera skolans rutin och beredskapsplan vid PDV.

Polisen var övningsledare och hade det övergripande ansvaret. Skolan fick beröm för sitt agerande under övningen.

### **1.2.4 Återcertifiering av Teknikcollege**

Efter tre års verksamhet har Teknikcollege på Gotland kvalitetsgranskats och återcertifierats. Arbetet inom Teknikcollege vilar på åtta kvalitetskriterier, som bland annat ställer krav på studiemiljö och olika typer av samverkan. En grundförutsättning är att det finns en genomtänkt och förankrad organisation som har mandat att styra mot uppsatta mål genom att prioritera och genomdriva handlingsplaner för utvecklingsarbete. För att säkerställa utbildningens kvalitet så görs återkommande besök från

Industrirådets granskningskommitté, första gången efter tre år, därefter var femte år.

Under våren genomfördes det första granskningsbesöket på Gotland. Kommitténs övergripande bedömning var att samverkan fungerar väl och att det finns ett arbete för att uppfylla Teknikcollege kvalitetskriterier. Teknikcollege Gotland godkändes därmed för en certifieringsperiod om ytterligare 5 år.

### **1.3 Statsbidrag**

För att öka andelen elever som erhåller gymnasieexamen planerar Wisbygymnasiet tillsammans med socialtjänsten att skapa ett s.k. skolsocialt team. Gruppen ska samverka för ökad trygghet, studiero och elevnärvaro i skolan. Genom deltagande i det skolsociala teamet ges socialtjänsten förutsättningar att i ett tidigt skede arbeta tillitsskapande och förebyggande. Lönekostnaderna för deltagarna i teamet kommer delvis att täckas av statsbidrag.

### **1.4 Lokala satsningar (pågående utvecklingsarbeten)**

#### **1.4.1 De globala målen**

De globala hållbarhetsmålen i Agenda 2030 innebär att vi ska uppnå en socialt, miljömässigt och ekonomiskt hållbar värld. Målen överensstämmer väl med den regionala utvecklingsstrategin Vårt Gotland 2040 liksom skolans nationella styrdokument. Särskilda medel har tilldelats Wisbygymnasiet i syfte att påskynda arbetet med hållbarhetsfrågorna i skolan samt medvetandegöra att arbete med hållbarhet ständigt behöver vara närvarande i undervisningskontexten. Därför har Wisbygymnasiet startat ett projekt med kompetenshöjande insatser och olika aktiviteter under läsåret 23/24 för att öka elevernas hållbarhetskunskap relaterat till respektive programs examensmål. Målet är att stärka den branschrelaterade yrkeskompetensen, skapa medvetenhet kring kopplingen mellan det lokala

och det globala samt implementera och realisera hållbarhetsperspektiven i undervisningen. Alla program kommer att bidra till skolans långsiktiga handlingsplan för hållbarhet som skall vara upprättad och implementerad 2025.

#### **1.4.2 Hälsa och mående**

Psykisk ohälsa utgör den enskilt främsta orsaken till avhopp från gymnasieskolan med utebliven examen som följd. Antal elever som behöver stöd av elevhälsan är hög. Det är väl känt att regelbunden fysisk aktivitet hos ungdomar förbättrar deras psykiska hälsa, minskar symtomen på depression, ger ökad självkänsla samt förbättrar inlärning och koncentration. Hjärnan är det organ som påverkas mest av rörelse. Även en liten ökning av den fysiska aktiviteten gör stor skillnad, särskilt för de grupper som i dag rör sig minst. Skolan planerar därför att tillsammans med idrottsrörelsen prova nya angreppssätt för att förbättra det psykiska måendet och öka tilltron till den egna förmågan.

Wisbygymnasiet och RF-SISU Gotland har tilldelats 4,63 miljoner kronor ur Europeiska Socialfonden (ESF) för att stärka arbetet med elevernas fysiska och psykiska hälsa. Projektet heter "Hållbar hälsa" och är ett 3-årigt hälso- och värdegrundsprojekt där man vill testa nya idéer och ta tillvara elevernas engagemang och kreativitet. Genom rörelseglädje och ökad fysisk aktivitet vill parterna motverka psykisk ohälsa hos Wisbygymnasiets elever.

Projektledare och projektmedarbetare rekryterades under våren. En "kick-off" för personalen genomfördes i april och elevaktiviteterna startar i september.

#### **1.4.3 Studiegård**

Som ett led i arbetet att öka genomströmningen startar hösten 2023 en helt ny stödverksamhet på Wisbygymnasiet som går under namnet Studiegård. Ett särskilt team av lärare kommer vara tillgängliga för elever som behöver hjälp i kurserna Engelska 5, Svenska 1 och Matematik 1. Godkända betyg i

dessa enskilda kurser är krav för att få en gymnasieexamen. Studiegård kommer vara öppet under och i anslutning till skoldagen och syftar till att skapa en positiv inlärningsmiljö där eleverna kan känna sig trygga och få det stöd de behöver. Undervisande lärare ansvarar för att erbjuda plats i Studiegården. För att säkerställa en systematisk uppföljning av resultaten har en särskild rutin upprättats och en samordnare utsetts.

#### **1.4.4 Problematisk skolfrånvaro**

En avsiktsförklaring har upprättats mellan Wisbygymnasiet och avdelningen för arbetsliv och etablering avseende elever med problematisk skolfrånvaro. Det övergripande målet för samarbetet är att ungdomar och elever ska stimuleras att påbörja sina gymnasiestudier samt få elever att fortsätta utbildningen när motivationen är låg. Med samarbetet öppnas skolan upp för ungdomar som annars inte hade sökt till gymnasiet eller riskerar problematiska skolfrånvaro.

Samarbetet som idag består av verksamheterna Landningsbanan och Gymnasiefixarna har under våren fördjupats, där man bland annat utvecklat bättre verktyg för att kunna följa flöden genom det kommunala aktivitetsansvaret (KAA) och introduktionsprogrammen (IM) samt vidare mot nationella program, anställningar eller andra insatser. Även Elevhälsan, Wisbygymnasiets vaktmästeri, Arbetsförmedlingen och Socialtjänsten deltar i arbetet.

#### **1.4.5 Artificiell intelligens**

Artificiell intelligens (AI) i klassrummen innebär såväl möjligheter som utmaningar. Det finns en stor vilja i skolan att lära och förstå de möjligheter som kan realiseras inom en nära framtid, men redan idag har tekniken i viss utsträckning integrerats i undervisningen. Bland annat har nya förhållningssätt införts kring hur elevers textunderlag för bedömning ska hanteras. AI kan bland annat användas för att följa elevernas framsteg, förstå deras nuvarande styrkor och svårigheter samt ge snabb återkoppling i



form av förklaringar och lämpliga uppgifter. Skolan är på väg mot en adaptiv datorstödd undervisning, dvs med självlärande datorsystem konstruerade för att interagera med omgivningen och som automatiskt anpassar lärresurser till enskilda elevers förmågor och behov.

#### **1.4.6 Intensivsvenska**

Wisbygymnasiets introduktionsprogram deltar i ett nationellt projekt, som syftar till att utveckla deltagarnas kunskaper i intensivsvenska med samsyn, samordning och synlighet i utbildning och undervisning. Projektet skapar förutsättningar för ett gemensamt utvecklingsarbete, där utbildningen struktureras och progressionen i undervisningen synliggörs. Pedagogerna utvecklar och etablerar strukturer och rutiner för organisering av undervisning tillsammans, med ett gemensamt arbetssätt som främjar elevernas lärande med målet att öka likvärdighet och optimering av deras språk- och kunskapsutveckling. En samordnad och synlig plan för undervisningen tas fram som sätter elevens lärprocess i centrum och som tar sikte på att samtliga elever utifrån sina förutsättningar ska nå så långt som möjligt i enlighet med utbildningens mål.

Projektet som leds av Skolverket och Stockholms universitet startade i januari och kommer pågå under tre terminer.

### **1.5 Lokalförsörjning**

#### **1.5.1 Ökade elevantal**

Antalet innevånare i åldersgruppen 16–18 år kommer till 2027 att successivt öka. Eftersom den organisatoriska brytpunkten är uppnådd på många program innebär det behov av ytterligare undervisningslokaler samt verksamhetsanpassningar på flera yrkesprogram. Ökningen av elevantalet medför även krav på större uppehållsytor, matsal och idrottshall. Ett lokalöversynsprogram har initierats tillsammans med central förvaltning.

### **1.5.2 Byggprogrammet**

Strax före sommaruppehållet inkom synpunkter från Mark- och exploateringsenheten angående det övningsområde inom fastigheten Visby Österby 1:4 på Lundbygatan, som byggprogrammets inriktning Anläggningsteknik idag disponerar. Detta med anledning av att en ny detaljplan för området upprättats. UAF utreder möjligheten för utbildningen att vara kvar på området. Om det visar sig att innevarande hyresavtal behöver ändras behöver anvisning ske till annat markområde i Visby med närhet till den övriga utbildningen på programmet. Mark och exploateringsenheten kommer i så fall vara behjälplig med att ta fram en alternativ lokalisering.

### **1.6 Resultat**

Kvalitet inom skolan är en samlingsbeteckning för hur väl verksamheten

- uppfyller nationella, regionala och egna mål, krav och riktlinjer
- kännetecknas av en strävan till förnyelse och ständiga förbättringar utifrån de förutsättningar man har

Kvaliteten på utbildningen beror ytterst på mötet mellan lärare och elev. Allt utvecklingsarbete på Wisbygymnasiets har sin grund i denna princip. Kvalitetsarbete innebär att systematiskt och kontinuerligt följa upp verksamheten, analysera resultaten i förhållande till nationella och lokala mål samt utifrån det planera och utveckla utbildningen. Detta syftar främst till utveckling, men också till att kontrollera resultat, processer och förutsättningar. En central målsättning är att säkerställa en likvärdig utbildning med goda kunskapsresultat.

#### **1.6.1 Elevenkäten**

Samtliga gymnasieelever svarar årligen på en enkät i syfte att få en samlad bild över elevernas syn på skolans pedagogiska och sociala miljö. Undersökningen bidrar till att identifiera företeelser som är svåra att fånga

upp på andra sätt, till exempel om eleverna känner sig trygga i skolan och om de har studiero.

Det övergripande resultatet visar att eleverna känner sig trygga och nöjda på Wisbygymnasiet. Även arbetsron i klassrummen skattas högt. Områden som behöver arbetas vidare med är bland annat elevernas stress och matvanor. Även undervisningsrelaterade områden såsom att väcka nyfikenhet, delaktighet och inflytande är områden som man upplever kan förbättras. En elevhälsoplan har upprättats för att omhänderta detta.

### **1.6.2 Resultatsammanställningen**

Genomströmning och resultat följer trenden i riket med något vikande siffror. Nationellt har detta förklarats som en pandemieffekt. På Wisbygymnasiet är det i huvudsak resultaten på de högskoleförberedande programmen som gått ner. På yrkesprogrammen är genomströmningen något högre i år än förra året. Generellt har kvinnorna högre resultat än männen, men trenden är ungefär lika för båda könen. Särskilda insatser görs för att bryta utvecklingen.

## **2 Förväntad utveckling**

### **2.1 Regeländringar**

Ett flertal nationella regeländringar är beslutade, som syftar till att ge elevernas bättre förutsättningar till högre måluppfyllelse. Några av dessa träder i kraft höstterminen 2023.

#### **2.1.1 Grundläggande behörighet**

De kurser som krävs för grundläggande behörighet till högskoleutbildning ska ingå i programstrukturen för alla yrkesprogram. Elever ska dock ha möjlighet att välja bort delar av det som krävs för grundläggande behörighet. För att säkerställa elevers rätt att läsa det som krävs utan att minska yrkesinnehållet utökas programmets omfattning, både vad gäller antalet

gymnasiepoäng som garanterad undervisningstid. Det innebär att yrkesprogrammen fortsättningsvis omfattar 2700-2800 gymnasiepoäng. De högskoleförberedande programmen kommer alltså att omfatta 2500 gymnasiepoäng. Utökningen av undervisningsvolymen kommer innebära såväl en kostnadsökning som rekryteringsutmaning av personal samt ytterligare behov av lokaler och undervisningsresurser.

Lagändringen tillämpas första gången på utbildning som påbörjas höstterminen 2023.

### **2.1.2 Undersköterska blir en skyddad yrkestitel**

Riksdagen har beslutat att undersköterska ska bli en skyddad titel. De nya reglerna innebär bland annat att den som använder yrkestiteln undersköterska måste ha ett bevis om att denna har rätt till det. Beviset utfärdas av Socialstyrelsen till den som har en utbildning med inriktning mot vård och omsorg från gymnasieskolan eller komvux. Nya föreskrifter är framtagna med krav på godkända betyg i specifika ämnen och kurser i vård- och omsorgsutbildningarna.

De nya bestämmelserna om skydd av yrkestiteln undersköterska trädde i kraft den 1 juli 2023.

### **2.1.3 Dimensionering av gymnasial utbildning**

För att öka det tillgängliga utbudet av utbildning på gymnasial nivå, underlätta ungdomars etablering på arbetsmarknaden och förbättra kompetensförsörjningen till välfärd och näringsliv ska såväl elevernas efterfrågan som arbetsmarknadens behov ha betydelse vid planering och dimensionering av vissa utbildningar inom gymnasieskolan. Bestämmelsen gäller såväl kommuner och regioner som enskilda huvudmän. Skolverket kommer under 2023 att ta fram regionala planeringsunderlag för huvudmannen att utgå från vid dimensioneringen. Wisbygymnasiet har rekryterat förstelärare som en del i planeringsarbetet.

Ändringarna trädde i kraft den 1 juli 2023, men ska börja tillämpas på utbildning som påbörjas efter den 30 juni 2025.

#### **2.1.4 Nytt system med ämnesbetyg**

Ett ämnesutformat betygssystem ersätter dagens system med kurser och kursbetyg. Ett ämne kommer att bestå av en eller flera nivåer där betyg ska sättas efter varje avslutad nivå. När en elev har fått ett godkänt betyg på en högre nivå i ett ämne ersätter betyget på den högre nivån det eller de betyg som eleven har fått på lägre nivåer. Med anledning av ämnesbetygsreformen delas ämnet matematik upp i två mindre delar: matematik och det nya karaktärsämnet matematik – fortsättning. Syftet med delningen är att elever inte ska avstå från att läsa mer matematik än nödvändigt av rädsla för att sänka sitt betyg. Wisbygymnasiet har rekryterat förstelärare med särskilt uppdrag för implementering av det ämnesutformade betygssystemet.

Ändringarna tillämpas efter halvårsskiftet 2025.

#### **2.1.5 Nationellt professionsprogram för lärare och rektorer**

Riksdagen har beslutat att det inom skolväsendet ska finnas ett nationellt professionsprogram för lärare och rektorer. Syftet är att utveckla undervisningens kvalitet, stärka professionerna, öka yrkenas attraktionskraft och på detta sätt öka likvärdigheten i utbildningen för eleverna.

Professionsprogrammet ska bland annat bestå av en nationell struktur för kompetensutveckling och ett system med meriteringsnivåer för legitimerade lärare. En av meriteringsnivåerna ska förutsätta en examen på forskarnivå. Det närmare innehållet i den nationella strukturen för kompetensutveckling kommer att preciseras i föreskrifter från regeringen eller den myndighet som regeringen bestämmer.

De nya reglerna börjar gälla den 1 januari 2025.

## 2.2 En förändrad ledningsorganisation

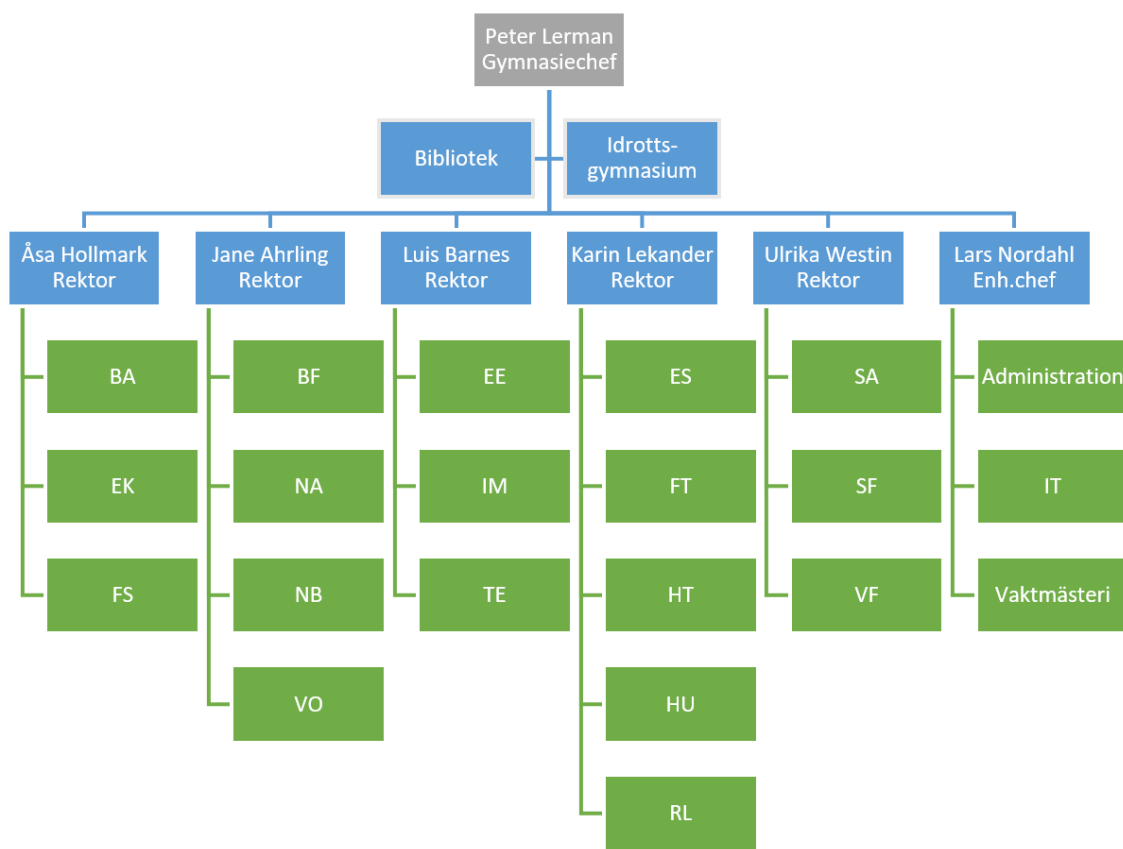
När nya huvudmannaupdrag tilldelades rektor, delegerades de ansvar i skollagen som är dispositiva till de biträdande rektorerna. Det medförde att en diskrepans uppstod mellan befattning och ansvar. För att hantera detta har en befattningsändring genomförts som innebär att de biträdande rektorerna konverterats till rektorer.

Konsekvenserna av förändringen är bland annat följande:

1. Befattningar och ansvar överensstämmer enligt skollagen
2. Förutsättningar har skapats för avdelningschef att arbeta med strategiska frågor på förvaltnings- och regionövergripande nivå avseende exempelvis kompetensförsörjning
3. Avdelningschefen kan i skolchefsuppdraget arbeta närmare och vara ett bättre stöd för nämnd
4. Organisationen är jämförbar med övriga avdelningar inom UAF
5. Tydligheten har ökat gentemot elever, vårdnadshavare och externa kontakter
6. Autonomi har stärkts vilket inneburit ökad transparens och inflytande samt lagt grunden för snabbare förändrings- och beslutsprocesser
7. Förutsättningarna vid framtida chefsrekryteringar har förbättrats

Det är viktigt att notera att Wisbygymnasiet även fortsättningsvis utgör en enda kommunal gymnasieskola, där avdelningschefen har det övergripande ekonomiska ansvaret.

Förändringen gäller från och med 2023-07-01.



**Figur 1. Ny ledningsorganisation**

### 2.3 Specialpedagogisk verksamhet

Autismspektrumtillstånd (AST) innebär att man har varaktiga brister i förmågan till social kommunikation och interaktion i ett flertal olika sammanhang. Diagnosen innebär att man ofta har begränsade repetitiva mönster i beteende, intressen eller aktiviteter. Det är också vanligt att personer med AST är över- eller underkänsliga för olika sinnesintryck såsom ljud, ljus, lukt och beröring.

Hösten 2023 startar en specialpedagogisk verksamhet (SPV) på samhällsvetenskapsprogrammet i form av en särskild undervisningsgrupp för elever med AST, som har särskilda behov av struktur, individuella anpassningar och en lugn arbetsmiljö. Utbildningen utformas efter varje elevs unika förutsättningar och behov med utgångspunkt i engagemang,

bemötande, individualisering, kunskap och trygghet. Målet är att eleverna ska utveckla de kunskaper, färdigheter och förmågor som krävs för att ta sig vidare i livet. Personal med särskild kunskap inom AST har rekryterats och ett samarbete med Specialpedagogiska skolmyndigheten (SPSM) har etablerats för att säkerställa kvalitet och kompetens.

#### **2.4 Gymnasiebiblioteket**

Skolbibliotekets spelar en allt viktigare roll som pedagogisk funktion. Verksamheten ska gynna elevernas läsutveckling och informationskompetens i en allt snabbare utveckling och digitaliserad omvärld. Skolans bibliotek behöver därför vara en funktion där institutionen anpassas såväl fysiskt som digitalt. Detta för att kunna nå så många elever och pedagoger som möjligt utifrån individens behov. Höga krav ställs därmed på bibliotekspersonalens kunskaper och förmåga att, inom ramen för sitt uppdrag, både anpassa och utveckla verksamheten. Ett redan påbörjat utvecklingsarbete tillsammans med bibliotekspersonalen fortsätter under hösten 2023.

#### **2.5 Samordnad individuell plan**

Såväl socialtjänsten som hälso- och sjukvården har en skyldighet att ta initiativ till samordnad individuell plan (SIP) när de bedömer att insatser behöver samordnas för att ett barn ska få rätt hjälp och stöd. Det kan till exempel vara när ett barn behöver ha kontakt med flera olika samhällsinstanser samtidigt såsom skolan, socialtjänsten, LSS-verksamheten och barn- och ungdomspsykiatri, om en ungdom missbrukar eller inte går i skolan. Denna skyldighet omfattar i dagsläget inte skolan. På flera håll i Sverige har man emellertid gjort lokala överenskommelser där skolan är en likvärdig part när det gäller SIP, alltså att även skolan kan kalla och stå som organisatör. Frågan om detta ska aktualiseras inom Region Gotland är ställd. Fördelar med att vara lika parter skulle vara att användningen av SIP ökar, insatserna kommer igång tidigare och att



informationen når alla aktörer. Det som saknas idag för att genomföra förändringen är resurser och kompetens för de nya arbetsuppgifterna.

## 2.6 Utbyte med andra gymnasieskolor

Kontakt har tagits med ett antal gymnasieskolor i landet för att utveckla en gemensam samverkansstruktur, som en del av det systematiska kvalitetsarbetet. Syftet är att stärka verksamheternas kvalitet genom en regelbunden och systematisk granskning utifrån olika teman. Granskningen ska bygga på Ontarios kvalitetssystem hämtad från Canada, som utgår från en rättsökande kollegial inspektion. För att nå alla nivåer och delar av skolan kommer samtliga professioner att delta i arbetet.

## 3 Måluppfyllelse samhällsperspektivet

Mål	Bedömning
01. Alla fullföljer gymnasiet och har förutsättningar för ett livslångt lärande	I hög grad uppfyllt

### Kommentar:

Att alla elever fullföljer gymnasiet är ett primärt och överordnat mål för Wisbygymnasiet. Ett flertal aktiviteter genomförs för att så långt det är möjligt utifrån givna förutsättningar uppnå detta.

Aktivitetsområde 1: Tillgänglighet och stöd

1. En specialpedagogisk verksamhet startar hösten 2023 för elever med AST. Överenskommelse har gjorts med Specialpedagogiska skolmyndigheten (SPSM) kring specialpedagogiskt stöd till verksamheten. En särskild utbildning för ansvarig personal genomförs under höstterminen.

2. Den nya stödverksamheten Studiegård startar hösten 2023. Ett särskilt team med lärare är tillgängliga för elever som behöver hjälp att bli godkända i behörighetsgivande kurser. Studiegård är tillgänglig under olika tider under skoldagen och syftar till att skapa en positiv inlärningsmiljö där eleverna kan känna sig trygga och få det stöd de behöver.

3. En förstudie kring införandet av ett faddersystem på skolan har genomförts. På grund av programmens olika förutsättningar är olika upplägg nödvändiga. En pilotverksamhet är genomförd under läsåret.

Aktivitetsområde 2: Fullföljd utbildning

1. En ny rutin för skolans arbete med elever som riskerar att ej bli godkända på en kurs har tagits fram tillsammans med skolans specialpedagoger. Rutinen implementeras hösten 2023. En arbetsgrupp har påbörjat arbetet med att ta fram en mer omfattande handlingsplan för ökad skolorvaro.

2. Under de två kommande läsåren kommer förstelärarna inom området mentorskap att leda en utbildningsinsats för att säkerställa att goda studierutiner följs upp, utvärderas och revideras. Utbildningen är obligatorisk för all pedagogisk personal och genomförs i form av ett kollegialt lärande.

3. Skolans webbplats har kompletterats med tematiska informationssidor för vårdnadshavare i syfte att främja ett stärkt föräldraskap. Sidorna innehåller även uppgifter om var man kan vända sig för att få stöd i olika frågor.

4. Projektet landningsbanan har övergått till en permanent verksamhet. Som ett resultat av den utvärdering som genomförts har beslut fattats att utöka verksamheten inför kommande läsår.

## Aktivetsområde 3: Samverkan

1. Wisbygymnasiets och Vuxenutbildningens ledningsgrupper genomför regelbundet samrådsmöten för att kartlägga aktuella behov, säkerställa kompetens- och lokalförsörjning samt arbeta med verksamhetsutveckling i syfte att öka kvalitén i utbildningarna samt bli mer resurseffektiva.

2. Ett samarbete har inletts med Ungdomsavdelningen i syfte att stärka elevernas skolnärvaro på de nationella programmen.

## Aktivetsområde 4: Studie- och yrkesvägledning

1. För att öka elevers förutsättningar att göra väl underbyggda studieval har ett utvecklingsarbete kring information och kommunikation påbörjats med representanter från gymnasiet, arbetsliv och etablering, grundskolan, RSF hållbar tillväxt samt UAF central förvaltning. En ny kommunikationsplan tas fram och en mer omfattande revision av gymnasievals katalogen genomförs.

2. För att synliggöra, utveckla och systematisera relationen skola – arbetsliv på de högskoleförberedande programmen har en kartläggning genomförts kring de aktiviteter som idag genomförs. En uppföljning av resultatet kommer göras hösten 2023 under ledning av förstelärare.

02. Befolkningen har likvärdiga förutsättningar för en god och jämlik hälsa och alla barn har goda uppväxtvillkor	Delvis uppfyllt
---	-----------------

**Kommentar:**

Psykisk ohälsa utgör den enskilt främsta orsaken till avhopp från gymnasieskolan med utebliven examen som följd. Det är väl känt att regelbunden fysisk aktivitet hos ungdomar förbättrar den psykiska hälsan, minskar symtomen på depression, ökar självkänslan samt förbättrar inlärning och koncentration. Ett treårigt hälsoprojekt genomförs tillsammans med idrottsrörelsen, som syftar till att öka ungdomars rörelse, mående och skolresultat.

Projektet startar med elevaktiviteter hösten 2023.

Mål	Bedömning
-----	-----------

Mål	Bedömning
-----	-----------

07. Gotlands klimatavtryck minskar	Delvis uppfyllt
------------------------------------	-----------------

**Kommentar:**

Ett ettårigt hållbarhetsprojekt genomförs på Wisbygymnasiet under läsåret 23/24, med olika aktiviteter relaterat till respektive programs examensmål. Målet är att stärka den branschrelaterade yrkeskompetensen, skapa medvetenhet kring kopplingen mellan det lokala och det globala samt implementera och realisera hållbarhetsperspektiven i undervisningen.

## 4 Måluppfyllelse verksamhetsperspektivet

Mål	Bedömning
-----	-----------

12. Hög kvalitet och effektiva processer i verksamhet och tjänster säkras genom ständiga förbättringar, digitalisering, innovation och förnyelsesprång	Delvis uppfyllt
--	-----------------

**Kommentar:**

För ökad kvalitet och effektivare processer i verksamheten genomförs ett flertal aktiviteter under året.

#### Aktivitetsområde 1: Systematiskt kvalitetsarbete

1. En verksamhetsutvecklare har anställts med ansvar att genomföra en processkartläggning av skolans systematiska kvalitetsarbete. Arbetet påbörjas hösten 2023.

2. För en mer ändamålsenlig resursstyrning har en arbetsgrupp bildats i syfte att ta fram en analysmall där betygen från gymnasiekurserna jämförs med elevernas "ingångsvärden" i form av betyg från grundskolan, resultaten från screening samt diagnoser som genomförs under elevernas första skolveckor.

3. Arbetet med att följa upp de egna satta målen och aktiviteterna utifrån Skolverkets modell för systematiskt kvalitetsarbete implementeras successivt på skolan program. Mål och aktiviteter utgör grunden i styrgruppens och programgruppens dagordningar.

#### Aktivitetsområde 2: Forskning

1. Rutiner har tagits fram för att säkerställa att undervisningen planeras och analyseras med stöd av aktuell skolforskning. En konsekvens därav är att all personal regelbundet erbjuds föreläsningar som lyfter olika aspekter inom aktuell forskning kring pedagogik och didaktik.

2. Introduktionsprogrammen arbetar med strukturerade samtal i form av kvalitetsdialoger. Dialogerna utgår från 4 utvecklingsområden: samverkan över gränser, från försiktighet till tillit, lärande och utveckling samt stolthet och helhetsförståelse. Målen med kvalitetsdialogerna är att: "Medarbetarna upplever ett gott ledarskap präglad av dialog och förankring. Alla ser sin del i helheten och bidrar aktivt till positiva resultat i verksamheten. Vi är tillsammans goda ambassadörer för Region Gotland".

Mål	Bedömning
13. Region Gotland präglas av en tillitsbaserad kultur	Helt uppfyllt
<b>Kommentar:</b>	
En omorganisation har genomförts i Wisbygymnasiets ledningsgrupp. Det innebär att befattning, ansvar och arbetsuppgifter enligt skollagen nu överensstämmer. Detta har möjliggjort ett förändrat arbetssätt där rektor och programansvariga regelbundet kan mötas för att gemensamt planera och följa upp verksamheten inom ansvarsområdet. Dagordningen för arbetslagets styrgrupp och programgrupp tas fram för att tydliggöra den röda tråden mellan dessa forum. Denna dagordning bygger på Delaktighetstrappan samt Skolverkets SKA-modell.	
14. Region Gotland lyckas kompetensförsörja genom aktivt och strategiskt arbete	Ej utvärderad
15. Region Gotland är en hälsofrämjande organisation där det aktiva förebyggande arbetsmiljöarbetet är i fokus	Ej utvärderad

## 5 Väsentliga personalförhållanden

### 5.1 Personalvolym

	Antal anställda Jul 2023	Förändring mot Jul 2022	Antal årsarbet enl anst avtal Jul 2023	Förändring mot Jul 2022
Alla anställningsformer	166	-6	162	-4
Tillsvidare	129	-3	126	-2

Tidsbegränsad	37	-3	36	-2
---------------	----	----	----	----

Antal anställda: Antal anställda personer. Antal årsarbetare enl. anställningsavtal: Summan av överenskommen sysselsättningsgrad uttryckt i årsarbetare.

	Heltidsarbetare Jan - Jul 2023	Heltidsarbetare Jan - Jul 2022	Förändring
46106 Gymnasiet	102.7	103.9	-1.2
4610620 Wisby Gymnasiet	102.7	103.9	-1.2

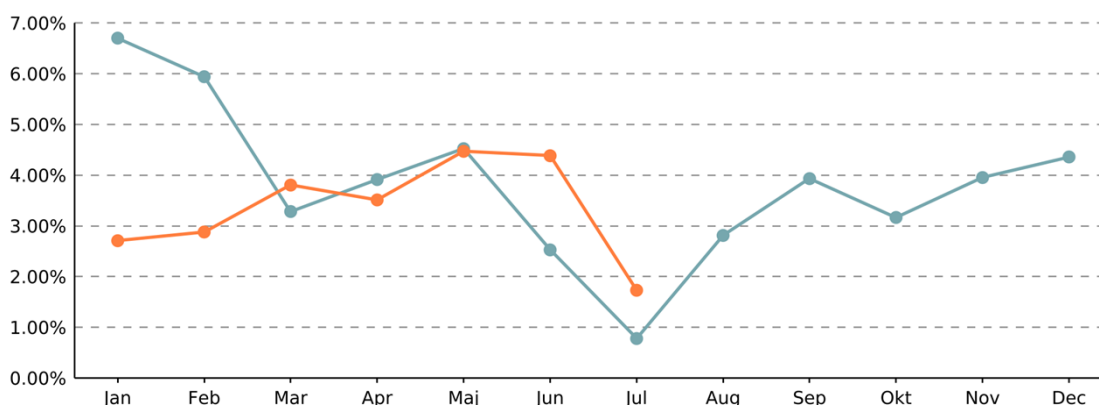
Här visas faktisk arbetad tid (produktionstid) uttryckt i heltidsarbetare. Den tid en anställd är ledig/frånvarande (ej produktionstid) är borträknad. Tabellen presenteras med en decimal vilket innebär att viss avrundning sker.

Antal anställda på Wisbygymnasiet liksom den faktiska arbetade tiden, den s k produktionstiden, varierar endast marginellt mellan åren. Under läsåret 2022-23 har dock personal med tidsbegränsade anställningar ökat medan antalet tillsvidareanställda minskat. Det beror i huvudsak på att ett antal medarbetare gått i pension, blivit föräldralediga, beviljats tjänstledighet eller slutat av andra skäl. På grund av svårigheten att rekrytera behörig personal under pågående läsår har dessa tillfälligt ersatts av obehöriga vikarier med tidsbegränsade anställningar. Även antalet yrkeslärare som går den kompletterande utbildning VAL har ökat och under sin studietid ersatts av obehörig personal.

## 5.2 Sjukfrånvaro

	Sjuktal % Jan - Jul 2023	Sjuktal % Jan - Jul 2022	Förändring % enheter
Alla	3.58%	4.44%	-0.86
Kvinna	4.35%	4.75%	-0.40
Man	2.67%	4.08%	-1.41

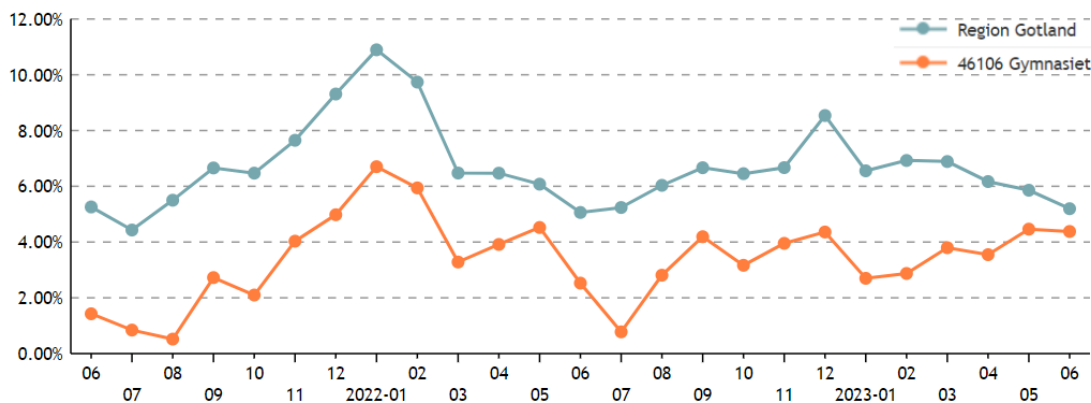
Sjuktal visar hur stor andel av den avtalade anställningstiden för perioden anställda varit frånvarande p.g.a. sjukdom.



Här visas sjuktal månad för månad under 2023 (orange linje) samt sjuktal månad för månad under 2022 (blå linje).

Sjuktalet är fortsatt låga på Wisbygymnasiet. Under det första halvåret sjönk sjukfrånvaron från 4,55% till 3,63% jämfört med föregående år, vilket motsvarar en minskning med 0,92 procentenheter. Sjukfrånvaron för kvinnorna är något högre än för männen. Vid låga sjuktalet har dock enstaka långtidssjukskrivningar stor påverkan på statistiken.

### 5.3 Sjukfrånvaron på Wisbygymnasiet jämfört med Region Gotland



Sjukfrånvaron på Wisbygymnasiet följer i stort frånvaron i Region Gotland, men ligger på en signifikant lägre nivå. Orsaken till diskrepansen är inte utredd.

## 6 Ekonomisk uppföljning

### 6.1 Sammanfattning

Wisbygymnasiet uppvisar för det första halvåret en ekonomi i balans och har en nollprognos för 2023. Prognosen är dock otillförlitlig och förutsätter prioriteringar i verksamheten. Ökade driftskostnader kan äventyra en budget i balans.

Periodens resultat ökar från 2,7 miljoner kronor till 5,7 kronor, vilket innebär en förbättring med 3,0 miljoner kronor sedan föregående år.

När volymintäkterna räknas bort har nettokostnaden för perioden ökat med 4,7%. Sammanlagt har intäkterna ökat med 4,6%.

Antal elever beräknas bli 14 färre än budgeterat.

Prognosen för investeringar är vid årets slut i balans.

Notera att samtliga tabeller i delårsrapporten visar organisationen Gymnasiet inklusive bland annat antagning och resursfördelning, medan analysen endast avser skolenheten Wisbygymnasiet.

### 6.2 Periodens resultat

Kontostruktur	Budget Jan - Aug 2023	Utfall Jan - Aug 2023	Avvikelse Jan - Aug 2023	Utfall Jan- Aug 2022
Resultat	-170 713	-153 006	17 707	-144 339
INTÄKTER	102 808	103 673	864	98 599
Taxor och Avgifter		45	45	1
Statsbidrag	2 272	3 024	752	4 270
Försäljning vara/tjänst	2 726	2 019	-707	2 214
Intern resursfördelning	97 810	98 585	774	92 037
Övriga intäkter				77
KOSTNADER	-273 521	-256 679	16 843	-242 938
Personal	-76 218	-66 560	9 658	-62 647

Köp av tjänst	-12 619	-12 948	-329	-10 473
Köp huvudverksamhet	-41 780	-37 978	3 802	-37 527
Förbrukn. mtrl	-4 846	-3 771	1 075	-3 759
Lokaler	-27 844	-27 742	102	-27 228
Avskrivn. internränta	-2 758	-2 653	105	-2 718
Intern resursfördelning	-100 271	-99 139	1 131	-92 747
Övriga kostnader	-7 185	-5 887	1 299	-5 839

I tabellen visas intäkter och kostnader för perioden, både budgeterade och redovisade samt budgetavvikelsen i tkr. I sista kolumnen finns även fjolårets redovisade intäkter och kostnader för perioden.

Periodens resultat för 2023 är 5,7 miljoner kronor, som i jämförelse med 2022 visar ett ökat resultat med 3,0 miljoner kronor.

Det positiva resultatet är förväntat och har flera orsaker:

1. Periodiserade medel, i huvudsak statsbidrag, har påförts under januari månad.
2. Driftkostnaderna är normalt låga under det första halvåret då läromedel och förbrukningsmaterial i till stor del köps in inför varje läsårsstart.
3. Lönekostnaden fördelas i budgeten jämnt över året, men utfallet är lägre under de första månaderna med anledning av löneavtalens revisionsdatum och semesterdagstillägget som betalas ut under juni.

### 6.3 Nettokostnadsutveckling

Kontostruktur	Utfall Jan - Aug 2023	Utfall Jan- Aug 2022	Förändring	Förändring %
Resultat	-153 006	-144 339	-8 667	6%
INTÄKTER	103 673	98 599	5 074	5%
Taxor och Avgifter	45	1	44	4 836%
Statsbidrag	3 024	4 270	-1 245	-29%
Försäljning vara/tjänst	2 019	2 214	-195	-9%
Intern resursfördelning	98 585	92 037	6 547	7%

Övriga intäkter		77	-77	-100%
KOSTNADER	-256 679	-242 938	-13 741	6%
Personal	-66 560	-62 647	-3 913	6%
Köp av tjänst	-12 948	-10 473	-2 475	24%
Köp huvudverksamhet	-37 978	-37 527	-451	1%
Förbrukn. mtrl	-3 771	-3 759	-11	0%
Lokaler	-27 742	-27 228	-514	2%
Avskrivn. internränta	-2 653	-2 718	64	-2%
Intern resursfördelning	-99 139	-92 747	-6 393	7%
Övriga kostnader	-5 887	-5 839	-48	1%

I tabellen redovisas periodens faktiska intäkter och kostnader för innevarande år och föregående år i tkr. I kolumn tre och fyra visas förändringen mellan åren i tkr respektive procent.

När volymintäkterna räknas bort konstateras att nettokostnaden för perioden har ökat med 3,2 miljoner kronor vilket motsvarar 4,7 %.

Sammanlagt har intäkterna ökat med 4,6%.

### Intäkter

Totalt är intäkterna 3,4 miljoner kronor högre för det första halvåret 2023 jämfört med samma period föregående år, vilket motsvarar en ökning med 4,6%. Ökningen beror i huvudsak på förändringar i resursfördelningen som är direkt kopplade till elevtalen. Statsbidragen har minskat sedan föregående år. Orsaken är att några riktade bidrag på grund av pandemin inte längre delas ut.

### Kostnader

Kostnaderna är 2,7 miljoner kronor högre för det första halvåret 2023 jämfört med samma period föregående år, vilket motsvarar 3,2%. Ökningen beror i huvudsak på personalkostnaderna, som under året ökat med 1,7 miljoner.

Driftskostnaderna har ökat med 13%, detta till följd av höjda priser på bland annat järn- och metallvaror, trävaror, resor, hyror, drivmedel samt livsmedel.



I avvaktan på att en central upphandling av gas så har skolan tvingats till en kostsam dagshyra av gas och flaskor. Kostnaden motsvarar nästa den dubbla. Nytt gasavtal beräknas vara klart under hösten 2023.

## 6.4 Årsprognos

Kontostruktur	Budget 2023	Senaste prognos 2023	Avvikelse	Utfall 2022
Resultat	-254 193	-254 038	155	-238 522
<b>INTÄKTER</b>	<b>154 228</b>	<b>153 581</b>	<b>-647</b>	<b>150 311</b>
Taxor och Avgifter				11
Statsbidrag	3 409	2 984	-425	5 932
Försäljning vara/tjänst	4 089	3 867	-222	4 664
Intern resursfördelning	146 730	146 730	0	139 627
Övriga intäkter				77
<b>KOSTNADER</b>	<b>-408 421</b>	<b>-407 619</b>	<b>802</b>	<b>-388 833</b>
Personal	-112 181	-112 302	-120	-104 476
Köp av tjänst	-19 187	-20 158	-971	-16 717
Köp huvudverksamhet	-62 677	-61 907	770	-60 236
Förbrukn. mtrl	-7 269	-7 269	0	-8 262
Lokaler	-41 770	-41 600	170	-42 567
Avskrivn. internränta	-4 136	-4 138	-1	-4 112
Intern resursfördelning	-150 421	-149 856	565	-141 057
Övriga kostnader	-10 779	-10 389	390	-11 407

I tabellen visas årsbudget och aktuell årsprognos för utfallet samt budgetavvikelse. I sista kolumnen finns även föregående års redovisade intäkter och kostnader.

Wisbygymnasiet prognostiserar ett nollresultat för helåret 2023.

## **6.5 Åtgärder för att begränsa prognostiserat underskott**

### **6.6 Investeringar**

#### **6.6.1 Lokaler**

Beslut har fattats att inriktning Anläggningsteknik på bygg- och anläggningsprogrammet blir kvar på Lundbygatan och investeringsmedel om 5,0 miljoner kronor har tillförts för etablering av ny skolbyggnad.

På grund av ny information under försommaren från Region Gotlands Mark- och exploateringsenhet om eventuellt ändrade förutsättningar av markutnyttjandet så har projektet tillfälligt pausats i avvaktan på närmare beslut i Gymnasie- och vuxenutbildningsnämnden samt Regionstyrelsen.

Pågående renovering och byggnation av VVS- och fastighetsprogrammets lokaler på Herkulesvägen är avslutad. Viss renovering av Bygg- och anläggningsprogrammets lokaler på samma område kvarstår och planeras att genomföras under läsåret 2023-24. Renoveringen sker med särskilt tilldelade investeringsmedel.

#### **6.6.2 Anläggningsfordon**

En långsiktig finansieringsplan har upprättats för maskinparken på bygg- och anläggningsprogrammet inriktning Anläggningsfordon. Planen innebär att de äldsta gula maskiner på utbildningen över tid ska ersättas av nyare och mer ändamålsenliga fordon. Det innebär också att skolan kan kliva ur dyra leasingavtal som idag belastar skolans driftsbudget. En pågående upphandling av en Volvo L-60 är i sin slutfas och beräknas vara klar under september.

#### **6.6.3 Bussar**

Skolan förfogar idag över 8 minibussar (MPV). De utgör en helt avgörande förutsättning för att eleverna, företrädesvis på yrkesprogrammen, snabbt kan ta sig mellan olika arbetsplatser, skollunch mm under skoldagen. Fordonsparken är kraftig föråldrad och flera av bussarna kommer behöva tas ur trafik inom kort. Alternativ som leasing ryms ej idag inom

programbudgeten då den totala månadskostnaden skulle innebära mer än den totala programdriften.

#### **6.6.4 Övriga investeringar**

Skolans övriga investeringsbudget på 1,2 miljoner kronor används företrädesvis för reinvestering av klassrumsmöbler och teknisk utrustning. Skolan erbjuder många relativt depensiva utbildningar och tilldelade medel täcker inte kostnaderna för nödvändiga investeringar. Detta hanteras idag genom en prioritering inom skolans driftsbudget.