

Mottagare

Barn- och utbildningsnämnden

Lokalbehovsplan 2026–2035

Förlag till beslut

- Barn- och utbildningsnämnden fastställer nämndens plan för lokalbehov för år 2026–2035.

Sammanfattning

Barn- och utbildningsnämnden beskriver och analyserar nuläget samt redovisar en nulägesbedömning av nämndens behov av lokaler för de kommande tio åren. Nämndens lokalbehov är ett underlag till den regiongemensamma lokalförsörjningsplanen där gemensamma prioriteringar av investeringar i lokaler sammanställs. Lokalförsörjningsplanen är sedan en del av underlaget till budgetberedning.

Ärendebeskrivning

Region Gotlands bestånd av ägda och inhyrda lokaler är en gemensam resurs. Samtliga nämnder ska bidra till att lokalförsörjningen planeras i samverkan och att koncernnyttan maximeras. Vid nyanskaffning ska ett effektivt lokalnyttjande vara utgångspunkten och samnyttjande mellan verksamheter ska prövas.

För att säkra en resurseffektiv och ändamålsenlig lokalförsörjning arbetar Region Gotland enligt en gemensam och samverkande process för alla förvaltningars lokalförsörjning. Processen ska säkra ett gemensamt strategiskt ansvarstagande och tydliggöra lokalstyrningen i regionen. I lokalförsörjningsprocessen tillämpas fyrstegsprincipen, där samlokalisering och omdisponering av verksamhet ska prövas innan anpassning av lokaler utförs.

Fyrstegsprincipen:

- Samlokalisering av lokaler
- Omdisponering av verksamhet
- Anpassning av befintliga lokaler
- Anskaffning av nya lokaler eller avveckling

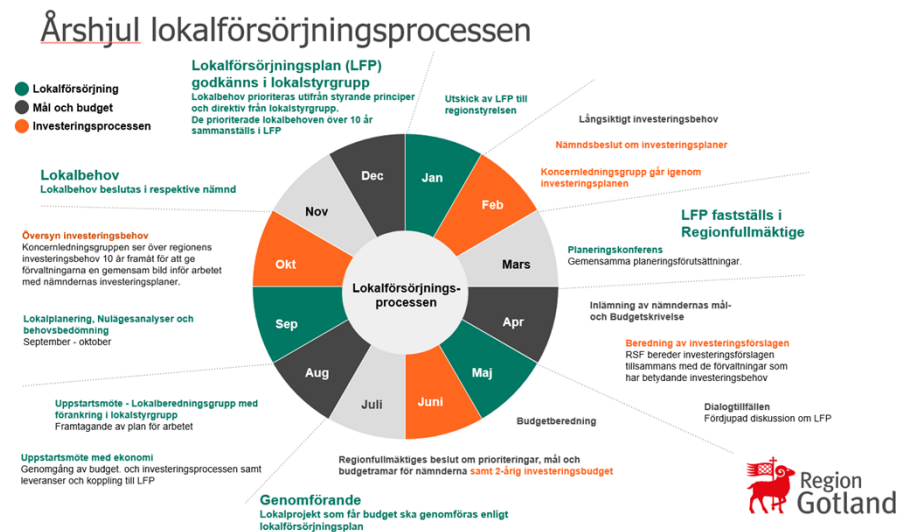


Bild 1: Årshjul lokalförsörjningsprocessen

Lokalförsörjningsprocessen har tre faser och följer ett årshjul.

- 1 Lokalplanering, nämndsbeslut lokalbehov i november
- 2 Lokalförsörjningsplan, beslut i regionfullmäktige i mars.
- 3 Genomförande, de lokalprojekt som får investeringsmedel ska genomföras.

Lokalbehov redovisas per nämnd och innehåller nulägesbeskrivning av nämndens lokaler och redogör för beslutade lokalprojekt samt lokalbehov för den kommande 10-årsperioden. Lokalbehov analyseras utifrån befolkningsprognos, trender, teknisk utveckling, förändring av verksamhetens inriktning och lokalernas aktuella status och funktionalitet. Nämndens lokalbehov revideras en gång per år.

Nämndernas lokalbehov är underlag till den gemensamma Lokalförsörjningsplanen. Behoven prioriteras utifrån de styrande principerna, lagkrav, omfattning och när i tid det behöver tillgodoses. Även befintliga lokalers underhållsbehov sammanställs och prioriteras. Arbetet sker i lokalberedningsgruppen med direktiv och styrning från lokalstyrgruppen. De prioriterade lokalbehoven över 10 år sammanställs sedan i den gemensamma Lokalförsörjningsplanen som godkänns av lokalstyrgruppen och sedan fastställs i Regionfullmäktige.

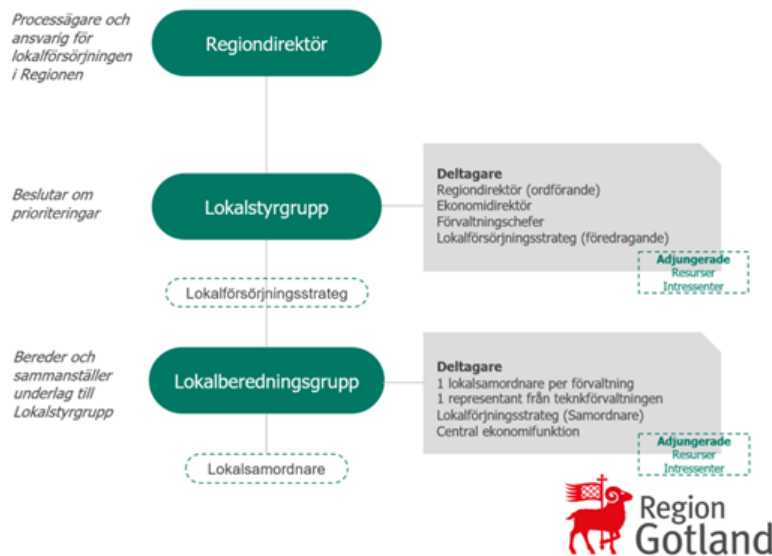


Bild 2: Organisation Lokalförsörjningsprocessen

Sammanfattning av förvaltningens lokalbehov

Det ligger ett stort ansvar och arbete i att säkerställa och upprätthålla tillgänglighet, tillgängliga lärmiljöer, öka tryggheten inom avdelningarnas inne och utemiljöer samt direkta och strategiska åtgärder inom säkerhet och beredskap.

Utomhusmiljön behöver ses över och vid behov klimatanpassas. Förvaltningen behöver arbeta för att öka motståndskraften mot klimatförändringar och skapa en mer hållbar och trivsamt miljö för alla.

Prioriterade områden för alla lokaler

- Behov av åtgärder för tillgänglighet, säkerhet, beredskap och trygghet
- System som uppnått sin tekniska livslängd och ska uppfylla krav på en fastighetsägare i form av myndighetskrav skall ses över
- Underhållsåtgärder som syftar till att skydda klimatskalet (tak, fasad och fönster)
- Åtgärder som leder till sänkta driftkostnader samt minskad påverkan på miljö

Samtliga åtgärder skall göras på ett sådant sätt att:

- Fokus på energi- och klimatförbättringar prioriteras.
- Störningar för verksamheterna minimeras

Lokalbehov	2026	2027	2028	2029	2030	2031	2032	2033	2034	2035
Idrottshall Roma	X									
Idrottshall Visby	X	X								
Dalhem förskola	X	X								
Förskola och skola Sanda	X									
Västerhejde skola	X									
Roma skola Skolhus. Paviljonger 24–27	X	X								
Solbergaskolans utemiljö, ersättningsyta för nya badhuset	X									
Förskola 1 nya Visborg *					X					
Förskola 2 nya Visborg *								X		

Bedömning

Region Gotlands bestånd av ägda och inhyrda lokaler är en gemensam resurs. Samtliga nämnder ska bidra till att lokalförsörjningen planeras i samverkan och att koncernnyttan maximeras.

Ett fastställande av nämndens lokalbehov ger förvaltningen en samlad bild och är ett viktigt verktyg i arbetet framåt. Att utveckla och kontinuerligt förbättra nämndens lokalplanering och nyttjande ur ett ekonomiskt, pedagogiskt och arbetsmiljömässigt perspektiv skall vara prioriterat.

Beslutsunderlag

Utbildnings- och arbetslivsförvaltningens tjänsteskrivelse 2024-11-12
Barn- och utbildningsnämnden lokalbehov 2026–2035
Bilaga 1 Lokalytor elevprognos och kapacitet - Förskola
Bilaga 2 Lokalytor elevprognos och kapacitet - Grundskola

Utbildnings- och arbetslivsförvaltningen

Torsten Flemming
Utbildningsdirektör

Bo Eriksson
Avdelningschef stöd och utveckling

Skickas till

Regionstyrelseförvaltningen