

Huvudman

Gotlands kommun

Ärendet

Tematisk tillsyn av genomförandet av garantin för tidiga stödinsatser vid grundskolan Lärbro skola i Gotlands kommun

Beslut

Föreläggande

Skolinspektionen förelägger med stöd av 26 kap. 10 § skollagen (2010:800) Gotlands kommun att senast den **31 maj 2024** ha vidtagit nedan angivna åtgärder avseende brister rörande garantin för tidiga stödinsatser. De vidtagna åtgärderna ska senast samma dag skriftligen redovisas till Skolinspektionen.

Om Gotlands kommun inte följer detta föreläggande kan mer ingripande sanktioner komma att aktualiseras.

Beslutet om föreläggande gäller omedelbart enligt 26 kap. 10 § tredje stycket skollagen. Beslutet om föreläggande får enligt 28 kap. 2 och 18 §§ skollagen inte överklagas.

Gotlands kommun ska vidta följande åtgärder

1. Se till att lärarna i samråd med specialpedagogisk kompetens gör en särskild bedömning av elevens kunskapsutveckling om lärarna utifrån användningen av nationella kartläggningsmaterialen, nationella bedömningsstöden, och nationella proven bedömer att det finns en indikation på att eleven inte kommer att uppfylla kriterierna för bedömning av kunskaper för årskurs 1 eller 3 i ämnena svenska, svenska som andraspråk och matematik. Dokumentation avseende när och hur samråd har skett med specialpedagogisk kompetens ska ges in till

Skolinspektionen i samband med huvudmannens redovisning av vidtagna åtgärder (3 kap. 4 och 4 a §§ skollagen).

2. Se till att lärarna samråder med specialpedagogisk kompetens när de planerar stödåtgärder för varje elev i förskoleklass eller lågstadiet där det upptäcks att stöd enligt 3 kap. 5 § skollagen behöver ges i svenska, svenska som andraspråk eller matematik. Dokumentation avseende när och hur samråd har skett med specialpedagogisk kompetens ska ges in till Skolinspektionen i samband med huvudmannens redovisning av vidtagna åtgärder (3 kap. 4 a § skollagen).
3. Se till att lärare i slutet av förskoleklassen och i slutet av lågstadiet i grundskolan gör en uppföljning av de extra anpassningar som getts i svenska och matematik. Uppföljningen ska göras i samråd med personal med specialpedagogisk kompetens. Resultatet av denna uppföljning ska överföras till den lärare som ska ansvara för eleven i nästa årskurs. Dokumentation avseende hur skolan planerar att genomföra den här uppföljningen samt hur resultatet av uppföljningen överförs till ansvarig lärare för nästkommande årskurs. Dokumentationen ska ges in till Skolinspektionen i samband med huvudmannens redovisning av vidtagna åtgärder (3 kap. 4 a och 4 b §§ skollagen).

Redovisning av åtgärder

Redovisningen av de vidtagna åtgärderna skickas via e-post till skolinspektionen.umea@skolinspektionen.se eller per post till Skolinspektionen, Box 3177, 903 04 Umeå. Hänvisa till Skolinspektionens diarienummer för ärendet (dnr SI 2023:5176) i de handlingar som sänds in.

Om ärendet

Skolinspektionen har inom ramen för en tematisk tillsyn av genomförandet av garantin för tidiga stödinsatser inlett en tillsyn av Gotlands kommun.

Syftet med denna tillsyn är att bedöma om skolor genomför garantins olika moment i enlighet med bestämmelserna.

Tillsynen har genomförts genom digitala intervjuer med lärare, personal med specialpedagogisk kompetens och med rektorn den 10 oktober 2023. Vidare har dokumentation granskats, bland annat förteckning över personal och dess kompetens, beskrivningar av arbetet med garantin för tidiga stödinsatser, samt en beskrivning av elevernas kunskapsutveckling eller måluppfyllelse i förskoleklass, årskurs 1 och årskurs 3 i svenska, svenska som andraspråk och matematik.

Huvudmannen har getts tillfälle att yttra sig över allt material av betydelse för beslutet.

Motivering av beslutet

Skolinspektionen redogör först för de omständigheter som framkommit i tillsynsutredningen och som ligger till grund för myndighetens bedömning, därefter anges de bestämmelser som tillämpas och slutligen redovisar Skolinspektionen sin bedömning i det här fallet.

Huvudmannen ansvarar för att utbildningen genomförs i enlighet med bestämmelserna i skollagen, föreskrifter som har meddelats med stöd av skollagen och de bestämmelser för utbildningen som kan finnas i andra författningar (2 kap. 8 § skollagen). Vidare ska huvudmannen se till att nödvändiga åtgärder vidtas om det framkommer att det finns brister i verksamheten (4 kap. 7 § skollagen).

Genomförande av garantin för tidiga stödinsatser

Föreläggande

Särskild bedömning och planering av insatser

Omständigheter som ligger till grund för bedömningen

Av intervjuer med lärare, personal med specialpedagogisk kompetens, rektorn samt av ingiven dokumentation framgår följande.

Under läsåret 2022/2023 har skolans specialpedagog under stora delar varit frånvarande. Det har medfört att förskollärarna och lärarna inte har samrått med specialpedagogen när de gjort en särskild bedömning av elevernas resultat efter genomförandet av de nationella bedömningsstöden och nationella proven i årskurs 3.

I förskoleklassen var det inga elever som uppvisade indikation på att inte uppfylla kriterierna för bedömning av kunskaper för årskurs 1 eller 3 i svenska, svenska som andraspråk eller matematik. I årskurs 1 var det sammanlagt tre elever som i ämnet svenska och två elever som i ämnet matematik uppvisade indikation på att inte uppfylla kraven för respektive ämne i årskurs 1 eller 3. I årskurs 3 var det tre elever som uppvisade indikation på att inte uppfylla kriterierna för bedömning av kunskaper i årskurs 3 i svenska samt åtta elever som uppvisade indikation på att inte uppfylla kriterierna för bedömning av kunskaper i årskurs 3 i matematik. Några av dessa elever var kända sedan tidigare och föremål för olika insatser. Enligt biträdande rektor och den nuvarande specialläraren gjordes inga särskilda bedömningar alls i samråd med skolans specialpedagog under läsåret 2022/2023 på av frånvaro.

Den biträdande rektorn uppger att hen lånade in specialpedagoger från andra skolor, men att de specialpedagogerna endast hjälpte till med anpassningar på gruppnivå samt gjorde utredningar kring läs- och skrivsvårigheter. Vidare uppger rektorn att en erfaren lärare gjorde pedagogiska kartläggningar av elever, men att denne inte har någon specialpedagogisk kompetens. Enligt lärare diskuterade de elever som de var oroliga för på så kallade klasskonferenser, men att de hade fått en begränsning på hur många elever de fick ta upp på dessa då det saknades specialpedagogisk kompetens på skolan.

Vid planering av extra anpassningar i svenska och matematik har lärarna endast i undantagsfall samrått med en person med specialpedagogisk kompetens, eftersom det saknats tillgång till sådan under stora delar av läsåret 2022/2023. Av ingiven dokumentation framgår att det var tre elever i såväl årskurs 1 som årskurs 3 som getts extra anpassningar i svenska och tre elever som getts extra anpassningar i matematik, i förskoleklass var det inte någon elev som getts extra anpassningar i svenska eller matematik.

Ingen av ansvariga lärare i förskoleklass, årskurs 1 eller årskurs 3 har uppgetts ha specialpedagogisk kompetens.

Rättslig reglering

Det ska göras en särskild bedömning av en elevs kunskapsutveckling i förskoleklassen om det utifrån användning av ett nationellt kartläggningsmaterial finns en indikation på att eleven inte kommer att uppfylla kriterierna för bedömning av kunskaper för årskurs 1 eller 3 i svenska, svenska som andraspråk eller matematik. En särskild bedömning ska även göras i lågstadiet i grundskolan om det utifrån användning av ett nationellt bedömningsstöd eller ett nationellt prov i svenska, svenska som andraspråk eller matematik, finns en indikation på att eleven inte kommer att uppfylla kriterierna för bedömning av kunskaper för årskurs 1 eller 3 (3 kap. 4 § 1 st. skollagen).

Om det efter en särskild bedömning kan befaras att eleven inte kommer att uppfylla de kriterier för bedömning av kunskaper som gäller för den aktuella skolformen, ska det skyndsamt planeras för stöd i form av extra anpassningar eller

göras en anmälan till rektorn om att elevens behov av särskilt stöd behöver utredas (3 kap. 4 § 2 st. skollagen, 3 kap. 5 § skollagen och 3 kap. 7 § skollagen).

Det behöver inte göras någon särskild bedömning om förutsättningarna för extra anpassningar eller för anmälan till rektor om särskilt stöd redan är uppfyllda. Det ska i sådant fall skyndsamt planeras för extra anpassningar eller göras en anmälan till rektorn (3 kap. 4 § 3 st. skollagen).

Ansvarig förskollärare eller lärare ska samråda med personal med specialpedagogisk kompetens vid en särskild bedömning och vid planering av extra anpassningar när det i förskoleklassen eller lågstadiet upptäcks att sådant stöd behöver ges i svenska, svenska som andraspråk eller matematik. Samråd enligt 3 kap. 4 a § p. 1 och 2 behöver dock inte genomföras om den ansvarige förskoleläraren eller läraren har specialpedagogisk kompetens (3 kap. 4 a § 1 st. p. och 2 samt 2 st. skollagen).

Skolinspektionens bedömning

Av utredningen framgår att skolan under läsåret 2022/23 saknat personal med specialpedagogisk kompetens. Vidare framgår det att det funnits elever som efter genomförandet av de nationella bedömningsstöden i årskurs 1 och nationella proven i årskurs 3 visat indikation på att inte nå kommande kunskapskrav inom aktuella ämnen. Lärarna har således haft en skyldighet att samråda med personal med specialpedagogisk kompetens kring dessa elever. Då detta inte har skett bedömer Skolinspektionen att det är en brist.

Det framgår vidare att lärarna i vissa fall inte samrått vid planeringen av extra anpassningar för de elever där det upptäckts att stöd enligt 3 kap. 5 § skollagen behövts i svenska och matematik, vilket är en brist.

Uppföljning och överföring

Omständigheter som ligger till grund för bedömningen

Av intervjuer med lärare, personal med specialpedagogisk kompetens och rektorn framgår följande.

I förskoleklass fick inga elever extra anpassningar i ämnena svenska eller matematik under läsåret 2022/2023. Av detta följer att någon uppföljning eller överföring av extra anpassningar i ämnena svenska, svenska som andraspråk, och matematik inte heller var påkallat inför överlämning till årskurs 1.

Av ingiven dokumentation framgår att tre elever i årskurs 1 och tre elever i årskurs 3 fick extra anpassningar i svenska eller matematik. Av intervjuer med lärare, rektor och skolans nuvarande specialpedagog har det framförts att undervisande lärare följde upp dessa extra anpassningar i dialog med annan skolpersonal. Det framgår vidare att uppföljningen inte genomfördes i samråd med specialpedagogisk kompetens, eftersom det saknades tillgång till sådan. Resultatet av uppföljningen delades med skolans elevhälsoteam och överfördes till mottagande lärare i årskurs 4.

Rättslig reglering

I slutet av förskoleklassen och i slutet av lågstadiet i grundskolan och sameskolan ska det genomföras en uppföljning av sådant stöd som getts enligt 3 kap. 5 § skollagen (extra anpassningar) i svenska, svenska som andraspråk och matematik. Resultatet av denna uppföljning ska överföras till den lärare som ska ansvara för eleven i nästa årskurs (3 kap. 4 b § skollagen).

Ansvarig förskollärare eller lärare ska samråda med personal med specialpedagogisk kompetens vid uppföljning enligt 4 b §. Samråd enligt 3 kap. 4 a § p. 3 behöver inte genomföras om den ansvarige förskoleläraren eller läraren har specialpedagogisk kompetens (3 kap. 4 a § skollagen).

Skolinspektionens bedömning

Skolinspektionen kan konstatera att uppföljningen som gjorts av de extra anpassningar som eleverna fått i svenska och matematik i slutet av lågstadiet har genomförts utan samråd med personal med specialpedagogisk kompetens, vilket är en brist.

Val av ingripande

Skolinspektionen får förelägga en huvudman som står under dess tillsyn att fullgöra sina skyldigheter om verksamheten inte uppfyller de krav som följer av de föreskrifter som gäller för verksamheten (26 kap. 10 § skollagen).

Gotlands kommuns verksamhet vid Lärbro skola uppfyller inte författningarnas krav vad gäller samråd med specialpedagogisk kompetens vid särskild bedömning samt vid planering av extra anpassningar. Det finns därför skäl att förelägga Gotlands kommun att fullgöra sina skyldigheter och vidta åtgärder för att avhjälpa bristerna.

Delområden utan brister

Obligatoriska kartläggningsmaterial, bedömningsstöd och nationella prov

Omständigheter som ligger till grund för bedömningen

Av intervjuer med lärare, personal med specialpedagogisk kompetens, rektorn samt av ingiven dokumentation framgår följande.

I förskoleklass har de nationella kartläggningsmaterialen använts under höstterminen 2022 för samtliga elever i förskoleklass.

I årskurs 1 har de nationella bedömningsstöden i läs- och skrivutveckling samt taluppfattning använts under höst- och vårterminen 2022/23 för samtliga elever i årskurs 1.

I årskurs 3 har de nationella proven i svenska, svenska som andraspråk och matematik genomförts under vårterminen 2023 för samtliga elever i årskurs 3.

Rättslig reglering

I förskoleklass ska Skolverkets kartläggningsmaterial i språklig medvetenhet (dnr 2019:567) och kartläggningsmaterial i matematiskt tänkande (dnr 2019:568) användas. För varje elev ska läraren använda kartläggningsmaterialen vid avstämningsstillfällena under höstterminen (8 kap. 2 och 3 §§ skolförordning [2011:185], 2-5 §§ Skolverkets föreskrifter om obligatoriska nationella kartläggningsmaterial i språklig medvetenhet och i matematiskt tänkande i förskoleklass, SKOLFS 2019:16).

I årskurs 1 i grundskolan ska Skolverkets nationella bedömningsstöd i läs- och skrivutveckling (dnr 2019:563) användas i ämnena svenska och svenska som andraspråk och Skolverkets nationella bedömningsstöd i taluppfattning (dnr 2019:564) användas i ämnet matematik. För varje elev ska läraren använda bedömningsstöden vid avstämningsstillfällena under både höstterminen och vårterminen (9 kap. 22 b och c §§ skolförordningen och 2 – 4 §§ Skolverkets föreskrifter om obligatoriska nationella bedömningsstöd i svenska, svenska som andraspråk och matematik i årskurs 1 i grundskolan och sameskolan, SKOLFS 2016:66).

I årskurs 3 i grundskolan ska nationella prov genomföras på vårterminen i svenska, svenska som andraspråk och matematik. Ett nationellt prov består av flera delprov som samtliga ska genomföras under en viss period, vilken för läsåret 2022/23 var den 13 mars till och med den 17 maj 2023 (9 kap. 20, 21, 22 och 22 a §§ skolförordningen och 5 § SKOLFS 2021:69).

Om det finns särskilda skäl får rektor besluta att en lärare inte behöver använda kartläggningsmaterial, nationella bedömningsstöd eller nationella prov, eller delar av dessa, för enskilda elever (9 kap. 20 § skolförordningen, 6 § SKOLFS 2019:16 och 6 § SKOLFS 2016:66).

Skolinspektionens bedömning

Av utredningen framkommer inte annat än att verksamheten uppfyller författningarnas krav när det gäller genomförandet av obligatoriska kartläggningsmaterial, bedömningsstöd och nationella prov.

Beslutet har fattats av utredaren Fredrik Asplén.

Utredaren Mattias Ryd har varit föredragande i ärendet.

I ärendets slutliga handläggning har även utredaren Isabelle Brännlund medverkat.

Beslut

Region Gotland
621 81 Visby

2023-11-16
1 (2)
Dnr SI 2023:8219

Saken

Uppgifter om missförhållanden enligt
6 kap. skollagen (2010:800)

Beslut

Barn- och elevombudet prövar inte ärendet.

Skälen för beslutet

Barn- och elevombudet har tagit emot uppgifter om missförhållanden rörande en elev vid Klinteskolan i Gotlands kommun. Barn- och elevombudet har inlett utredning avseende uppgifter om att eleven återkommande utsatts för kränkande behandling av andra elever.

Barn- och elevombudet har den 17 oktober 2023 skickat en begäran till Region Gotland att, i egenskap av huvudman för skolan, yttra sig över uppgifterna. Region Gotland har inkommit med ett sådant yttrande.

Av ingivet yttrande framkommer att skolans uppfattning är att aktuell elev varken har blivit eller är utsatt för upprepad kränkande behandling av andra elever. Vidare framkommer att eleven inte själv vet vem som ska ha utsatt eleven för våld, varför detta är mycket svårt för skolan att utreda. Vidare framgår att de skador på eleven som skolan känner till har eleven fått i samband med lek, då eleven har ramlat. Av huvudmannens yttrande framkommer även att åtgärder har vidtagits utifrån elevens känsla av utsatthet samt att skolans personal upplever eleven som glad och att eleven har kamrater att leka med.

Mot bakgrund av inkomna uppgifter finner Barn- och elevombudet inte skäl att utreda ärendet vidare. Ärendet prövas därmed inte.

Barn- och elevombudet vill dock, mot bakgrund av uppgifterna i ärendet, betona vikten av att skolan och huvudmannen fortsätter att systematiskt arbeta för att tillförsäkra aktuell elev en säker och trygg skolgång samt att personalen regelbundet följer upp elevens skolsituation till dess att eleven känner sig helt trygg i skolan och, om nödvändigt, vidtar ytterligare åtgärder för att få eventuella kränkningar att upphöra.

Beslutet är fattat av juristen Renée Malmén efter föredragning av juristen Emma Wernerson.

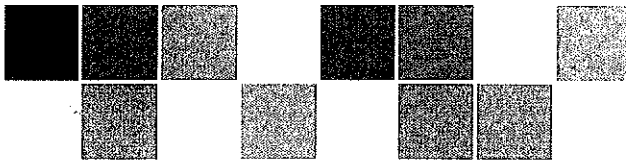
På Barn- och elevombudets vägnar,

Renée Malmén

Emma Wernerson

Signerat av: Renée Malmén

Signerat av: Emma Wernerson



SLUTRAPPORT

Processutveckling Mat på lov RSF UAF

REGION GOTLAND

2023 -08- 2 1

UTBILDNINGS- OCH
ARBETSLIVSFÖRVALTNINGEN

Fastställt av Projektägare

Framtagen av projektledare

Datum [Beslut/Publiceringsdatum]

Datum 2023-08-15

Ärendenr RS 20xx/xxxx

Version [1.0]

Processutveckling Mat på lov RSF UAF

Innehåll

1. Sammanfattning	2
2. Bakgrund	2
2.1 Syfte	2
2.2 Effektmål	2
2.3 Projekt mål.....	2
2.4 Genomförande.....	3
3. Styrning och ledning	3
3.1 Projektägare.....	3
3.2 Projektledare	3
4. Projektets resultat.....	4
4.1 Utfall tidplan	4
4.2 Utfall resurser	4
4.3 Utfall kostnader.....	4
5. Överlämning	4
6. Erfarenheter och observationer	4
7. Ev. bilagor /Övrigt	5
8. Underskrift.....	5

1. Sammanfattning

Mat på lov projektet har pågått mellan 2020 – 2022.

Resultaten visar att kyld matproduktion fungerar mycket väl på Stenkyrka förskola och fritids. Rutinerna och samarbetet med produktionsköket har fungerat bra. Stort engagemang ibland medarbetare Solklintsköket och medarbetare/rektorer på förskolan.

På Havdhem och Öja förskola och fritids har rutinerna och spridning av information inte fungerat fullt ut och projektmålen har inte uppnåtts.

Bakgrund

Att planera för och genomföra en effektiv verksamhet under lov har varit en gemensam utmaning sedan mycket långt tillbaka. Samarbete och diskussioner för att utveckla området har gjorts, mer eller mindre klara planer för att testa kyld mat på lov alternativt att förskolor med mycket få barn själva lagar mat med livsmedel som levereras från RSF avd. Måltid. Planer har funnits men inga förändringar har lyckats genomföras.

Nuläget är att för mycket resurser krävs för produktion och distribution av maten under framförallt sommarloven v 28 – v 31. Detta medför förhållandevis höga svinnkostnader, höga personalkostnader samt en onödig miljöpåverkan.

Det finns inget tydligt beslut hur maten på lov ska produceras och hanteras vilket innebär att lösningarna för produktion och distribution av mat på lov ser olika ut. Fakta kring mest effektiva lösning, med avseende på kostnadseffektivitet, miljöpåverkan och kvalitet behöver tas fram samt kommenteras med fördelar och nackdelar. Därefter ett beslut för ett gemensamt sätt att producera och hantera mat på lov för Avdelning Måltid.

Några hypoteser möjliga att arbeta med är:

- Färre enheter, så väl förskolor som tillagningskök, baserat på erfarenhet och statistik för antal närvarande barn.
- Kyld mat på lov
- Om små volymer förekommer kan ett alternativ vara att förskolepersonalen lagar mat. Antingen genom att köpa livsmedel direkt från grossist (matkasse) eller genom att få leverans av livsmedel från tillagningskök.
- Att gränsen för minsta antal portioner för leverans ökar

1.1 Syfte

Syftet med projektet är föreslå mer effektiva lösningar för produktion och distribution av mat på lov med avseende på ekonomi, miljöpåverkan, hantering och kvalitet.

1.2 Effektmål

- Ska vara mer kostnadseffektiv än nuvarande lösning
- Ska vara mer ekologiskt hållbar än nuvarande lösning
- Inte ska bidra till en försämrad kvalitet

1.3 Projekt mål

- Ta fram fakta genom stickprov/urval som visar nuläget gällande kostnader, miljöpåverkan, kvalitet och hantering av mat på lov.

- Tillsammans med UAF och RSF planera för en effektiv hantering av mat på lov med avseende på antal öppna enheter på förskolan, antal öppna kök, kompetensbehov, bemanning, transporter mm
- Utredda konsekvenser (ekonomiskt, kvalitetsmässigt och miljömässigt) av endast kyld matproduktion på lov och eventuella investeringsbehov samt utbildningsbehov.
- Utredda behov av andra produktionssätt än kyld mat. Exempelvis vid ett mindre antal barn på förskolan. Finns det behovet kvar? Behöver nivån (minsta antalet barn 10) förändras?
- Fastställa produktion, distribution och hantering av mat på lov för samtliga enheter inom Avdelning Måltid som producerar och distribuerar mat till förskolor och fritids inom UAF.

1.4 Genomförande

Stenkyrka-Försök har gjorts i mindre skala med kyld matproduktion i Stenkyrka förskola och fritids under sommaren 2021 och 2022. Uppföljningsmöten med berörda enheter efter sommaren har hållits.

Öja – Havdhem (slår ihop under sommaren) har planerat att genomföra ett upplägg med att laga mat på förskolan vid mindre antal än 10 ätande.

Plan inför genomförande:

- Statistik på antal närvarande barn under dessa perioder.
 - Inventerat nödvändig utrustning på förskolan såsom kylar, frysar, bänkar och övrigt.
 - Riskanalys för förskolan/fritids personal
 - Hantering livsmedel
 - Förbeställning och avbokningar av dagens lunch.
- Tillsammans har UAF och RSF (Avdelning Måltid) Beslutat om plan A och plan B, Plan A innebär att vid mer än 10 ätande serveras varm mat från Avdelning måltids kök Plan B innebär att Förskolan själva lagar maten vid mindre antal än 10 ätande. Ingredienserna tillhandahålls av närliggande kök inom Avdelning Måltid.

2. Styrning och ledning

2.1 Projektägare

Josefine Jessen avdelningschef Måltid RSF
Bo Eriksson Kvalitet/Utvecklingschef UAF

2.2 Projektledare

Martina Kalmén RSF
Lena Gustavsson UAF

3. Projektets resultat

Projektmålen har inte uppfyllts. De försök som har gjorts för att belysa frågan om mat på lov med fokus på kostnadseffektivitet, miljöaspekter samt kvalitet har visat:

I Stenkyrka har projektet kyld mat fungerat väl. Effektiva rutiner gällande information mellan produktionskök (Solklint) och förskolekök har etablerats. Bra rutiner för uppvärmning av mat samt en upplevelse av minskat svinn som konsekvens av detta. Orsakerna till ett lyckat genomförande är förmodligen till stor del beroende av ett stort engagemang från medarbetare och rektor på förskolan samt tydlig information från produktionskök.

I Havdhem – Öja har resultatet inte blivit enligt planerat. Information om vilka rutiner som gäller har inte nått fram till medarbetare i förskolorna. Vid ett flertal tillfällen har avbeställningar inte gjorts eller inte gjorts i tid.

Orsaker till detta kan bero på att matlagning inte är en normal arbetsuppgift för pedagoger inom förskolan och att det inte funnits effektiva rutiner för informations spridning mellan Avdelning Måltid och berörda förskolor

Nu pågår en utvärdering av effekter av kyld matproduktion inom bland annat förskolan. Resultatet av det projektet kan ge ytterligare underlag kring resultatet av mat på lov. Projektet avseende effekter av kyld matproduktion väntas färdigt under våren 2023.

3.1 Utfall tidplan

Tidplanen har inte hållits p.g.a. pandemi 2020 och 2021, samt brist på resurser.

3.2 Utfall resurser

Antal arbetstimmar i projekt som var planerade har blivit fler från en av förvaltningarnas sida och färre på andra förvaltningen då det varit resursbrist där.

3.3 Utfall kostnader

Inga ekonomiska rapporter om kostnader för projekt. Arbetet har drivits som ett utvecklingsarbete inom ramen för Region Gotlands ordinarie resurser och budget.

4. Överlämning

Överlämning av projektet görs till Projektägare och därefter lämnas resultat till berörda enhetschefer/rektorer inom RSF och UAF för fortsatt dialog, planering och genomförande kommande lov.

5. Erfarenheter och observationer

Efter jämförelse av beställda portioner med närvarande barn på förskola/fritids har det framkommit en stor differens. Antalet närvarande barn är genomgående nästan alltid färre än antalet beställda portioner.

Referenser

Specificera alla dokument som det hänvisas till i Slutrapporten

6. Ev. bilagor /Övrigt

Statistik v 28-31

Inventering av utrustning i anteckningar från möte.

Riskanalys förskolepersonal i anteckningar från möte.

Rutiner i anteckningar från möte.

G:\RSF\Måltid\4.Kvalitet\Aktiviteter Utv\2.Pågående\Mat på lov\2020-2021

7. Underskrift

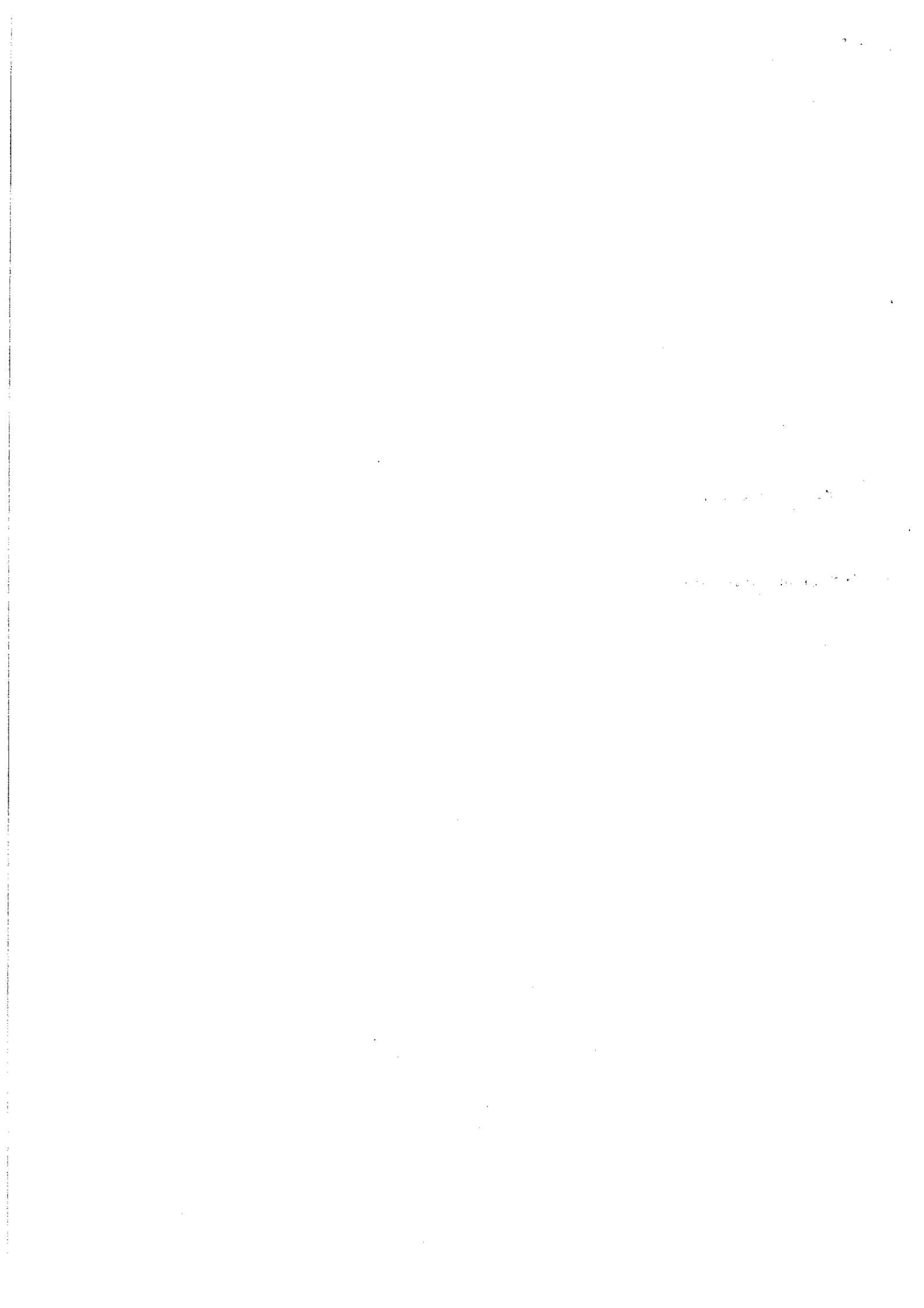
Beslut om att godkänna projektets resultat och att avsluta projektet

Datum: 2023-08-15

Underskrift Projektägare



[Namnförtydligande]



Förskolan Lien

Uaf

62154 VISBY

Livsmedelskontroll

Miljö- och byggnämnden kontrollerade 2023-10-23 er verksamhet Förskolan Lien (förskolan Bullerbyn), Trädgårdsgatan 133. Från er deltog Susanne Alm. Från kontrollmyndigheten deltog Jennie Sandgren, livsmedelsinspektör. Det var en uppföljande kontroll för att kontrollera om ni åtgärdat tidigare konstaterade avvikelser, och den gjordes i form av ett oanmält kontrollbesök.



Inga avvikelser konstaterades vid kontrollen

Det som kontrollerades var:

- Rengöring – diskmaskin
- Personlig hygien – skyddskläder (förkläde)



Ytterligare upplysningar

Synpunkter och frågor

Ni är alltid välkomna att höra av er till oss om ni har frågor eller synpunkter. Kontakta oss via e-post sbflivsmedel@gotland.se eller telefon 0498-26 32 10. Ytterligare kontaktuppgifter finns längst ner på sidan.

Information om kontroll och regler

Syftet med livsmedelskontroll är att säkerställa att livsmedelsföretag följer reglerna i livsmedelslagstiftningen. Information om lagar, regler och branschriktlinjer för hantering av livsmedel finns på Livsmedelsverkets webbplats.

Avgift

Avgiften för livsmedelskontroll faktureras efter att kontrollen genomförts. Fakturan skickas separat. Livsmedelskontrollen finansieras med avgifter vilket innebär att du som livsmedelsföretagare betalar för kontrollen, i enlighet med riskklassningsbeslutet för din verksamhet.

Grundprincipen är att varje verksamhet ska stå för de kostnader som den ger upphov till. Det betyder att du debiteras en extra avgift när vi utför kontroll som ursprungligen inte varit planerad, men som blivit nödvändig när bristande efterlevnad av lagstiftningen konstaterats.

Personuppgifter

Information om hur Region Gotland hanterar personuppgifter finns på gotland.se/personuppgifter.

För miljö- och byggnämnden
Jennie Sandgren
Livsmedelsinspektör

Fristående förskola - Regelbunden tillsyn – Förskolan Tofflan 2023

Beslut

Verksamhetsspecialist vid Utbildnings- och arbetslivsförvaltningen beslutar på Barn- och utbildningsnämndens delegation att godkänna förskolan Tofflan i Tofta.

Ärendebeskrivning

Barn- och utbildningsnämnden har tillsynsansvar; enligt 26 kapitlet i skollagen, av fristående förskolor med enskild huvudman inom Region Gotland.

Regelbunden tillsyn har under tidsperioden september månad till och med oktober månad 2023 genomförts vid förskolan Tofflan, huvudman Föräldrakooperativet Tofflan.

Avdelningen för stöd och utveckling vid utbildnings- och arbetslivsförvaltningen har genomfört tillsynen.

Protokoll bifogas beslutet och övrig dokumentation är registrerad i ärendet.

Avdelningen för stöd och utvecklings samlade bedömning är att huvudman för förskolan Tofflan fullgör sina skyldigheter enligt granskade områden vid 2023 års regelbundna tillsyn.

Utbildnings- och arbetslivsförvaltningen

Cecilia Thomasson
Verksamhetsspecialist

Skickas till

Föräldrakooperativet Tofflan

Fadder besök på Garde förskola 22/11 2023

Skolfaddrarna Britt Andersson och Gunnar Solin har idag, 22/11, besökt Garde förskola. Där mötte vi rektor Marika Pettersson och några ur personal samt ett gäng glada barn.

Garde förskola byggdes i samband med att man återuppbyggde Garde skola som brann 2009.

Då byggdes förskolan som 1 avdelning, tidigare har man inte haft egen förskola i Garde.

Idag har man 2 avdelningar; 1-3 år som är i den ursprungliga lokalen och 3-5 åringarna som är i "gamla slöjdlokalen" (se foto).



"Små barnsavdelningen" har idag 14 barn och till våren 15 barn i åldern 1-3 år.

"Äldre barnen", 3-5 åringarna är 18 barn.

Prognos för de kommande åren 2024-26 är att det kommer finnas barn, idag har man en kö till förskolan på 6 barn som vill in i vår. När förskolan inte kan ta emot så hänvisar man plats på de 3 kommunala förskolorna i Hemse eller att föräldrarna hör med de 3 fristående förskolorna i närheten.

Personalstyrkan är 7 st med 3 på varje avdelning och 1 "som går emellan" efter behov. Det är 3 förskolelärare och övriga är barnskötare med eller utan utbildning. Rektor ser att det finns den personal och kompetens som behövs. Vidare har man börjat med att låta personal tjänstgöra på andra förskolor inom rektorsområdet.

Inför 2023 står man inför rekrytering av personal som pensioneras, man har kompetenta sökande som vill arbeta på landsbygd.

Garde förskola har rätt bra bussförbindelse med Visbyområdet, det går att åka buss.

Till pedagogerna (all personal) hör även köksuppgifter – hämta maten i skolans kök och ta in på avdelningen och servera. Vilket tar tid. Det pekades på det olämpliga att ge soppa på fredagar då det krävdes ett förstärkt mellanmål, något som förskolebudgeten ansvarar för.

Idag är man trångbudda och det finns inget utrymme att expandera lokalerna. Även utomhus är det begränsat, dock finns ett änge i närheten med stora ytor.

Nyligen fick man till ett eget samtal/personal och arbetsrum inne i skolan. Så att man här kan ha föräldrasamtal, personal kan arbeta ostört med planering på arbetsplatsen (dvs inte hemifrån).

Förskolan ingår i rektorsområdet som består av Garde, Hemse, Havdhem och Öja.

Man har 1 specialpedagog för hela rektorsområdet, förskolepsykologen finns centralt och övriga ärenden görs via BVC.

Förskolan har informationsmöte inför inskolning av barn, så att vårdnadshavare vet vad som kan förväntas från förskolan.

Nästan alla barn i området kommer till förskolan, rektor har ett "uppsökande ansvar för de 15 veckotimmarna" som alla barn erbjuds, det är dock få som inte använder förskolan.

Barnen har relativt långa dagar, till Garde förskola är nästan alla barn närvarande mellan kl.8 – 16. Det gör att all personal behövs under dagen som i flera fall skall täcka 12 h öppetid.

Vårt besök inföll efter lunch och sovtiden, vilket gjorde att besöken på avdelningarna och med personal och barn inte blev så långt, större delen av besöket blev ett samtal med rektor Marika. Ett bra samtal.

Vi frågade om hur man ser på "Robben"?

- Grund idén är fin, men det är dock två olika områden som ska samsas. Det har blivit bättre med tiden, men än finns möjlighet att göra det bättre. Bl.a. så kan det upplevas som onödigt att personal som har gjort introduktion och övriga prövningar, tar en paus på en tid och då behöver börja om med prövningen igen för att kunna få vikarie jobb. Här borde man kunna "känna igen" vad som gjorts för bara en tiot sedan.

På frågan om vad vill rektor skicka med oss som förtroendevalda/politiker?

- Hur kan man ge extra stöd till personal vid ny rekrytering? Att åka egen bil är dyrt idag. Kanske typ "kallorts tillägg"?
- Om förskolan har många barn som är långa dagar och därför behöver mer personal, kan förskolans budget tillåta det? Mer pengar eller tillåtas gå minus?
- Vem ansvarar för pedagogiska och säkra lekplatser?



Foto från hemsidan.

Dag som ovan

Britt Andersson (S) ers och Gunnar Solin (M) ers.

Nämndens fadderverksamhet, 2023-2026. Förteckning över faddrar per verksamhetsområde

Riktlinjer:

- Ledamöter har rätt till ersättning motsvarande 16 timmar per år för verksamhetsbesök.
- Ledamot bör inte ha andra närstående relationer i den aktuella fadderverksamheten. Det går bra att markera/undanta enskild skola eller enhet i en linje.
- Besök i verksamheten SKA alltid föregås av kontakt med chef för respektive enhet för planering och val av lämplig tidpunkt.
- Vid verksamhetsbesök ska ledamöter beakta sekretessregler och elever, barn, ungdomar och personals integritet.
- Besöket återrapporteras till nämnden.

Verksamhet	Namn/Parti
<p>Norra Gotlands skolområde</p> <ul style="list-style-type: none"> • Fole skola • Fårösundskolan • Lärbro skola • Solklintskolan <p>Norra Gotlands förskolor</p> <ul style="list-style-type: none"> • Fole förskola • Fårösund förskola • Lärbro förskola • Slite förskola 	<p>Martin Sjöli (S) Michaela Challnius (M) Zenar Secho (S) Abdulalim Alkatea (C)</p>
<p>Romalinjen</p> <ul style="list-style-type: none"> • Romaskolan • Dalhem skola • Endre skola • Kräklingbo skola • Vänge skola <p>Mellersta Gotlands förskolor</p> <ul style="list-style-type: none"> • Dalhem förskola • Eskelhem förskola • Klinte förskola • Roma förskola/Kungsallén • Roma förskola/Skogsglantan • Sanda förskola • Vänge förskola 	<p>Jessica Palmgren (S) Ingrid Engström (C) Fia Karlsson (S) John Herlitz (M) Leiph Berggren (L)</p>

Verksamhet	Namn/Parti
Solbergalinjen <ul style="list-style-type: none">Alléskolan(Humlegårdskolan)NorrbackaskolanPolhemskolanS:t HansskolanSolbergaskolanTjelvarskolanVäskinde skolaStenkyrka skola Norra Visbys förskolor <ul style="list-style-type: none">Forellen förskolaPersgränd förskolaStenkyrka förskolaStorken förskolaStorken förskola/språkisVäskinde förskola Östra Visbys förskolor <ul style="list-style-type: none">Blå Huset förskolaEndre förskolaKlubbsvampen förskolaVitkålen förskola Västra Visbys förskolor <ul style="list-style-type: none">Asken förskolaHumlegården förskolaHumlegården förskola/Heden(Linden förskola)Törnekvior förskola Modersmål/Lotsen	Anna Sundin (S) Lina Runander (M) Jennie Jarve (V) Helen Coughlin Sjögren (S) Måna Heckscher (V) Margareta Johansson (MP)
Södervärnslinjen <ul style="list-style-type: none">Eskelhem skolaGråboskolanLyckåkerskolanSödervärnaskolanTerra NovaskolanVästerhejde skola Södra Visbys förskolor <ul style="list-style-type: none">Bullerbyn förskola inkl ÄngenVästerhejde förskola/KorallenVästerhejde förskola/TorpetMyran förskola Sydöstra Visbys förskolor <ul style="list-style-type: none">Bogen förskola(Bryggaren förskola)	Kjell Broander (M) Jonas Niklasson (C) Maya Arfvidson (MP) Magnus Kull (S) Ulf Gandborg (SD)

<ul style="list-style-type: none">• Glasmästaren förskola• Kabyssen förskola• Skräddaren förskola• Öppna förskolan Myllan	
Klinte/Suderlinjen <ul style="list-style-type: none">• Klinteskolan• Sanda skola• Gardas skola• Havdhem skola• Högbyskolan• Stånga skola• Öja skola Södra Gotlands förskolor <ul style="list-style-type: none">• Gardas förskola• Havdhem förskola• Hemse förskola/Högby• Hemse förskola/Mullvaden• Hemse förskola/Tallen• Öja förskola• Öppna förskolan Gurkfröet	Hans Berglund (C) Björn Hansson (SD) Britt Andersson (S) Gunnar Solin (M) Tina Hjelström (C)
Anpassad grund/gymnasieskola och samundervisning, Resursskola <ul style="list-style-type: none">• Anpassad grundskola Norrbacka• Anpassad grundskola Polhem• Anpassad grundskola Solberga• Anpassad grundskola Desideria• Samundervisning• Anpassad gymnasieskola• Gotlands resursskola	Jessica Palmgren (S) Kjell Broander (M) Ingrid Engström (C) Jennie Jarve (V)
Kulturskolans och Fenomenalens	Martin Sjöli (S) Michaela Challnius (M) Hans Berglund (C) Maya Arfvidson (MP)
Barn och elevhälsan	Anna Sundin (S) Lina Runander (M) Abdulalim Alkatea (C) Björn Hansson (SD)