



Förslag till naturreservatet Gartarveån, Gotlands kommun

Förslag

Länsstyrelsen föreslår att skydda fastigheten *Gammelgarn Gartarve 1:33>1* i syfte att skapa ett långsiktigt skydd för Gartarveån – ett av länets mest värdefulla vattendrag. Förslaget är framtaget i samband med det uppdrag som länsstyrelsen fått av Havs- och vattenmyndigheten att skydda länets värdefullaste vattendrag. Se beskrivning av områdets naturvärden nedan. Med tanke på områdets höga värden för friluftslivet samt områdets pedagogiska potential är skydd av området särskilt angeläget.

Grunden för länsstyrelsens förslag centreras kring själva vattendraget och den direkt omgivande skogen. Med tanke på områdets höga värden för friluftslivet ser länsstyrelsen att ett skydd av hela fastigheten ligger i linje med länsstyrelsens och Region Gotlands uppdrag för att utveckla friluftsliv i länet. Hela området ligger inom riksintresse för friluftsliv och naturvård (MB kap 3).

Vid bildande av naturreservat ersätts markägaren med 125 % av värdet av intrånget på marken. Med denna inkomst skulle Region Gotland kunna använda till att finansiera andra projekt för naturvård som Region Gotland bedriver. Med tanke på områdets höga naturvärden, de riksintressen som berörs samt strandskyddet är det svårt att bedriva andra inkomstbringande verksamheter på fastigheten.

Länsstyrelsen skulle gärna samarbeta med Region Gotland för att tillgängliggöra området för allmänheten och visa upp båda myndigheternas arbete för naturvård och friluftsliv. Länsstyrelsen har exempelvis färdigt skyltmaterial med illustrationer som visar upp värdena i ett gotländskt vattendrag.

Länsstyrelsen har uppmärksamats att det finns ett arrende på fastigheten med Polismyndigheten. Länsstyrelsen bedömer att arrendet inte står i strid med skyddets syften. I det fall osäkerheter

kring detta uppstår finns möjlighet att skapa ett undantag för polismyndighetens arrendeverksamhet i föreskrifterna.

Beskrivning av föreslaget område

Gartarveån är ett av de få vattendrag på Gotland som i stora delar håller vatten året om. Det är också ett av få vattendrag på Gotland som till största del har en naturlig sträckning. Vattendraget är endast sparsamt påverkat av dikning och andra dränerande faktorer. Här leker de skyddsvärda fisken havsöring och rundmunnen flodnejonöga. Den gotländska havsöringen är genetiskt unik och en viktig rovfisk i Östersjöns ekosystem. Havsöringen hjälper till att motverka övergödningen genom att den begränsar mängden småfisk. Havsöringen är också viktig för fritidsfisket på ön.

Havsöringen vandrar upp under senhösten och leker under perioden oktober till januari.

För att vattendraget ska bibehålla god status behövs en skyddande bård på båda sidor om vattendraget. Det är också av vikt att bibehålla väl tilltagen areal med skog i vattendragets utbredningsområde för att säkerställa att markvatten bibehålls under året.

Gartarveån ligger inom värdetrakt för sandbarrskog. Det är i dagsläget inte känt hur mycket skoglig värdekärna som finns invid vattendraget, men i området finns flera skogliga nyckelbiotoper samt ett axplock av marksvampar som indikerar lång skoglig kontinuitet. De rödlistade svamparna kopparspindling och gulsträngad fagerspindling förekommer i området. Skalbaggen varierad tornbagge – död ved av lövträd ex. asp, *salix*-arter

De naturvärden som är utredda på fastigheten är knutna till vattendraget. De övriga artfynd som finns indikerar tillsammans med skogens struktur och områdets placering i landskapet att fastigheten i övrigt är skyddsvärd.

Gartarveåns mynningsområde går igenom ett välbesökt skogsområde där både boende och besökare rör sig kontinuerligt under året. Stranden är en populär badplats. Vid mynningen i havet/Östersjön passerar Östkustleden. Detta tillsammans med platsens unika naturvärden gör att området kan utvecklas vidare för friluftsliv och allmänhetens intressen.

Syftet med skyddet

Syftet med bildandet av naturreservatet Gartarveån är att skydda ett gotländskt vattendrag med hög grad av naturlighet och med starka bestånd av havsöring och flodnejonöga samt den omgivande skogen.

Naturliga vattenståndsfluktuationer och strukturer som död ved ska förekomma i gynnsam omfattning. Reservatet ska erbjuda en livsmiljö för den flora och fauna som hör till ett gotländskt vattendrag/bäck. Närmiljön ska bibehållas intakt och skyddet ska försäkra att skadlig påverkan undviks. Syftet med skyddet är också att tillgängliggöra och visa upp en särpräglad och intressant natur för Gotlands invånare och besökare.

- Vattendraget, skogen och våtmarken med en artrik flora och fauna knutna till dessa miljöer ska vårdas och bevaras.
- Arterna havsöring och flodnejonöga ska ha en gynnsam bevarandestatus.
- En gynnsam hydrologi säkerställs för vattendraget och arterna knutna till det.
- Naturvärdena och naturmiljön, med ingående flora och fauna, i vattendraget ska bevaras och utvecklas.
- Strukturer med död ved och beskuggning av vattendraget ska förekomma i en omfattning som är gynnsam för vattendraget och de arter som lever där.
- Reservatet ska bidra till att uppnå gynnsam bevarandestatus på biogeografisk nivå för naturtyperna mindre vattendrag (3260), agkärr (7210) och taiga (9010)
- Bidra till ett förbättrat miljötillstånd i Östersjön.

Syftet med naturreservatet är också att inom ramen för bevarandet av biologisk mångfald och naturmiljöer tillgodose behov av områden för friluftslivet. Upplevelsevärdena ska bevaras och utvecklas, se rubriken Skälen för skydd.

- Delar av skogarna ska vara lättvandrade och ha god sikt.
- Besökare ska kunna ta del av områdets upplevelsevärden och få kunskap om vattendragets unika värden och arter.

Syftet ska uppnås genom:

- naturvårdsinriktade röjningar och huggningar, löpande vid behov,
- naturvårdande åtgärder vid behov i de vattendrag som är inritade i beslutskartan,

- anordningar och åtgärder för områdets besökare, exempelvis bänkbord, vandringsled, bro, skyltar och spång,
- minimera exploatering och annan negativ mänsklig påverkan på områdets vattenmiljö samt omgivande mark,
- förutsättningar för det rörliga friluftslivet stärks med hjälp av enkla friluftsanordningar och underhåll av dessa samt att möjlighet ges till enstaka tillskott av vindskydd, spång/bro. Tillkommande anläggningar ska stå öppna och vara tillgängliga för alla och får ej verka avhållande för allmänheten att röra sig i området.

Skälen för skydd

Havsöringen vandrar upp under senhösten och leker under perioden oktober till januari. Äggen ligger skyddade i bottengruset och äggen kläcks under senare delen av april. Havsöringen stannar olika länge i vattendraget och beroende på vattentillgången kan den lämna bäcken redan efter någon månad eller stanna upp till 3 år innan vandringen till havet. I ån finns det även öringar som är stationära vilket innebär att de stannar kvar i Gartarveån livet ut.

Flodnejonöga simmar upp i vattendraget under senhösten och våren och leken sker under april-maj. Äggen kläcks efter några veckor och larverna stannar i upp till fyra år i vattendraget innan de simmar ut till havet.

- Vattendraget har en hög grad av naturlighet och hyser höga värden med livskraftiga bestånd av havsöring och flodnejonöga
- Området hyser stor andel skog av särskilt prioriterad skogstyp
- Området hyser flera rödlistade arter och en ÅGP-art
- Området är ett populärt rekreativt område
- I området finns flera nyckelbiotoper
- Höga naturvärden i ett landskapsperspektiv (Grön Infrastruktur), värdetrakter för sandbarrskog och delvis gräsmark.

Skyddet är en del av att uppfylla den av regeringen antagna strategin för biologisk mångfald och ekosystemtjänster. Denna strategi är Sveriges svar på hur vi ska bidra till att uppfylla den strategiska planen inom konventionen om biologisk mångfald, målen i EU:s strategi för biologisk mångfald samt målen i vårt nationella miljömålsarbete. Skyddet är också i linje med Havs- och

vattenmyndighetens nationella strategi för skydd av sjö- och vattendragsmiljöer med höga natur- och kulturvärden.

Förslag till föreskrifter

A-Föreskrifter enligt 7 kap. 5 § miljöbalken om inskränkningar i rätten att använda mark- och vattenområden

Utöver vad som i övrigt gäller är det förbjudet att inom reservatet:

1. uppföra eller utföra byggnad eller anläggning,
2. anlägga väg,
3. dra fram mark- eller luftledning,
4. gräva, schakta, fylla ut, spränga, borra, orsaka körskador eller på annat motsvarande sätt påverka mark eller block,
5. anordna upplag,
6. skada stenmur eller odlingsröse,
7. dika, dikesrensa, dämma eller utföra annan åtgärd som påverkar områdets hydrologi.
8. avverka, upparbeta eller bortföra levande eller dött träd eller buske eller utföra annan skogsbruksåtgärd,
9. jaga under lör-, sön- och helgdagar inom område som framgår av karta, bilaga xxx,
10. bedriva fiske,
11. tillföra växtnäringssämne eller använda kemiskt eller biologiskt bekämpningsmedel,
12. avsiktligt införa såväl främmande som inhemsk växt-, svamp eller djurart, t.ex. plantera in träd eller så in blommor,
13. använda avmaskningspreparat på betesdjur då de uppehåller sig inom reservatet, annat än vid skriftlig rekommendation från veterinär,
14. tillskottsutfodra betesdjuren då de uppehåller sig inom reservatet, annat än tillfällig (högst två veckor) övergångsutfodring vid utsläpp och installning,
15. sätta upp tavla, skylt, inskrift eller därmed jämförlig anordning för reklam, information eller liknande ändamål, annat än tillfälligt (högst en vecka) i samband med jakt eller i samband med organiserad friluftslivsverksamhet.

Föreskrifterna ovan (A) ska inte utgöra hinder för:

- a) förvaltaren, eller den som förvaltaren utser, att utföra de åtgärder som framgår av föreskrifterna enligt 7 kap 6 § miljöbalken nedan,
- b) normalt underhåll av befintlig väg,

- c) rättighetshavare till ledningar och jordkablar att utföra underhåll, ersättning och borttagande av befintlig ledning inom samma område med försiktighet och på så sätt att så lite skador som möjligt på mark och hydrologi uppstår. Vid planerat arbete ska förvaltaren informeras innan åtgärden sker. Vid akuta åtgärder ska förvaltaren informeras snarast möjligt.
- d) att kultur- och fornlämningar i området vårdas och synliggörs.

B-Föreskrifter enligt 7 kap. 6 § miljöbalken om vad ägare och innehavare av särskild rätt till fastighet förpliktas att tåla

1. röjning och uppmärkning av reservatsgränsen,
2. uppsättning och underhåll av skyltar,
3. betesdrift eller annan hävd (inklusive uppförande och underhåll av stängsel, grindar och stängselgenomgångar) inom området,
4. natur- och kulturvårdsinriktad röjning, plockhuggning och luckhuggning, i varierande omfattning utifrån markens kulturprägel,
5. användning av nödvändiga beprövade metoder i syfte att bekämpa organismer, exempelvis invasiva arter, som kan orsaka allvarliga skador på naturvärdena i reservatet,
6. användning av nödvändiga beprövade skötselmetoder i syfte att bevara naturvärden och kompensera för förlust av naturvärden som hotas av organismerna som omfattas av föreskrift 5,
7. naturvårdande åtgärder, exempelvis tillförsel av lekgrus, sten och borttagning av vandringshinder, i vattendragen markerade i kartan, **Bilaga 1**,
8. anläggande och underhåll av anordningar för besökare, t.ex. vindskydd, spång/bro, mm,
9. anläggande av parkeringsplats enligt bifogad karta, bilaga xxx,
10. vandringsleder och stigar, befintliga eller nya, anläggs, underhålls och utvecklas,
11. eventuella spänger och bänkbord anläggs i anslutning till vandringsleder vid behov,
12. undersökning och dokumentation av vatten, mark, vegetation samt växt- och djurliv i uppföljningssyfte.

C-Föreskrifter enligt 7 kap. 30 § miljöbalken om rätten att färdas och vistas och om ordningen i övrigt i naturreservatet

Utöver vad som i övrigt gäller är det förbjudet att inom reservatet:

1. parkera motorfordon, husvagn eller släpvagn annat än på särskilt anvisade vägar och platser,
2. parkera längre än 24 timmar i sträck,
3. tälta mer än högst ett dygn på samma ställe,
4. göra upp eld, annat än vid anvisade grillplatser. Fältkök eller medhavd grill på högre ben får dock användas,
5. sätta upp tavla, plakat, affisch, skylt, snitsla spår eller att göra inskrift,
6. fiska.

Det är förbjudet att utan länsstyrelsens tillstånd:

7. samla in djur, växt, svamp eller lav för vetenskapliga eller andra studier, eller på andra sätt skada eller störa växt- och djurlivet i dessa syften,
8. använda området för organiserade övningar, organiserade tävlingar, organiserad lägerverksamhet eller liknande.

Föreskrifterna ovan (C) ska inte utgöra hinder för:

- a) fordonstrafik på väg som är upplåten för allmän trafik,
- b) mindre exkursioner i kunskapsspridande syfte, där även insamling av marksvamp ingår.

Miljökvalitetsmål

Beslutet ger ett långsiktigt skydd till vattendrag, skogar och våtmarker med höga naturvärden samt bidrar till en rik biologisk mångfald med många sällsynta arter. Beslutet bidrar därmed till att uppfylla miljökvalitetsmålen *Levande sjöar och vattendrag*, *Levande skogar*, *Myllrande våtmarker*, och *Ett rikt växt- och djurliv*.

Våtmarker och stabila skogsekosystem fungerar buffrande i sin förmåga att hålla vatten och näringsämnen. Reservatets vattenhållande förmåga bidrar till miljökvalitetsmålet *Grundvatten av god kvalitet*.

Beslutet bidrar även indirekt till att uppfylla andra miljökvalitetsmål. Våtmarker och gamla barrskogar lagrar in stora mängder kol i både marken och träden och sänker därigenom koldioxidhalten i atmosfären. Även mykorrhizasvampar har en betydelsefull funktion för att lagra koldioxid i marken, därmed är skogar rika på dessa svampar viktiga för att motverka växthuseffekten. Bevarandet av dessa naturmiljöer bidrar därmed till att uppfylla miljömålet *Begränsad klimatpåverkan*.

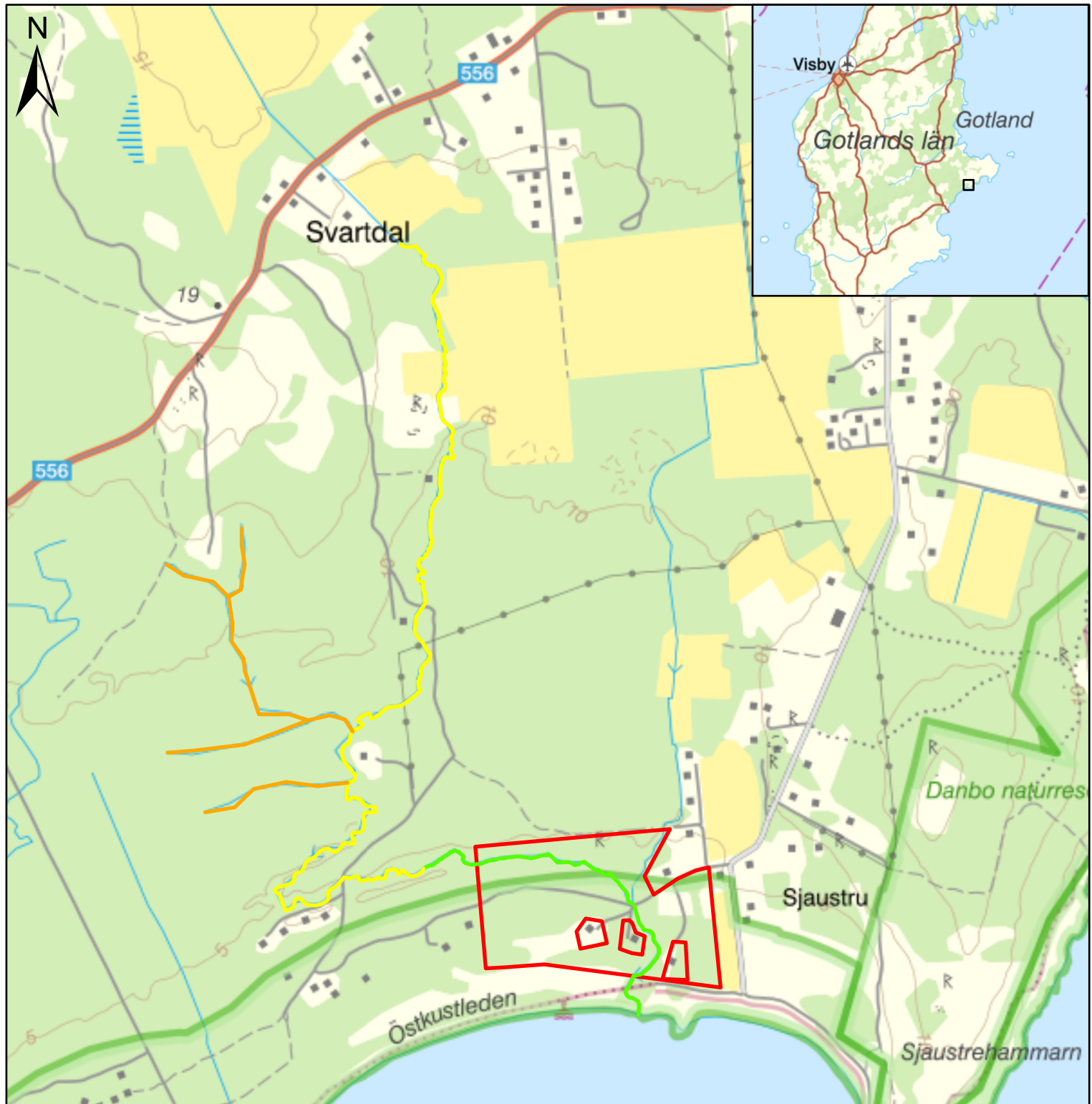
Ekosystemtjänster

Gartarveån hyser en variation av friska och motståndskraftiga ekosystem. Naturmiljön bidrar till att bevara biologisk mångfald och artrikedom långsiktigt i Sverige och i världen. En stor mångfald av växter och djur försäkrar oss tillgång till alla nyttor arterna bidrar med i ekosystemen och som vi är beroende av, såsom pollinering, nedbrytning och näringsåterförsel, jordbearbetning, predation av skadedjur på grödor och plantor och tillväxt av skogen genom mykorrhizasvampar.

Våtmarken renar vattnet när det rinner igenom reservatet. De håller också kvar vattnet längre på våren och samlar på sig vatten under stora flöden. Detta ger en utjämnande effekt på vattenflödet vilket minskar översvämningsrisken nedströms under höga flöden.

Bilagor

1. Karta till förslaget



Teckenförklaring

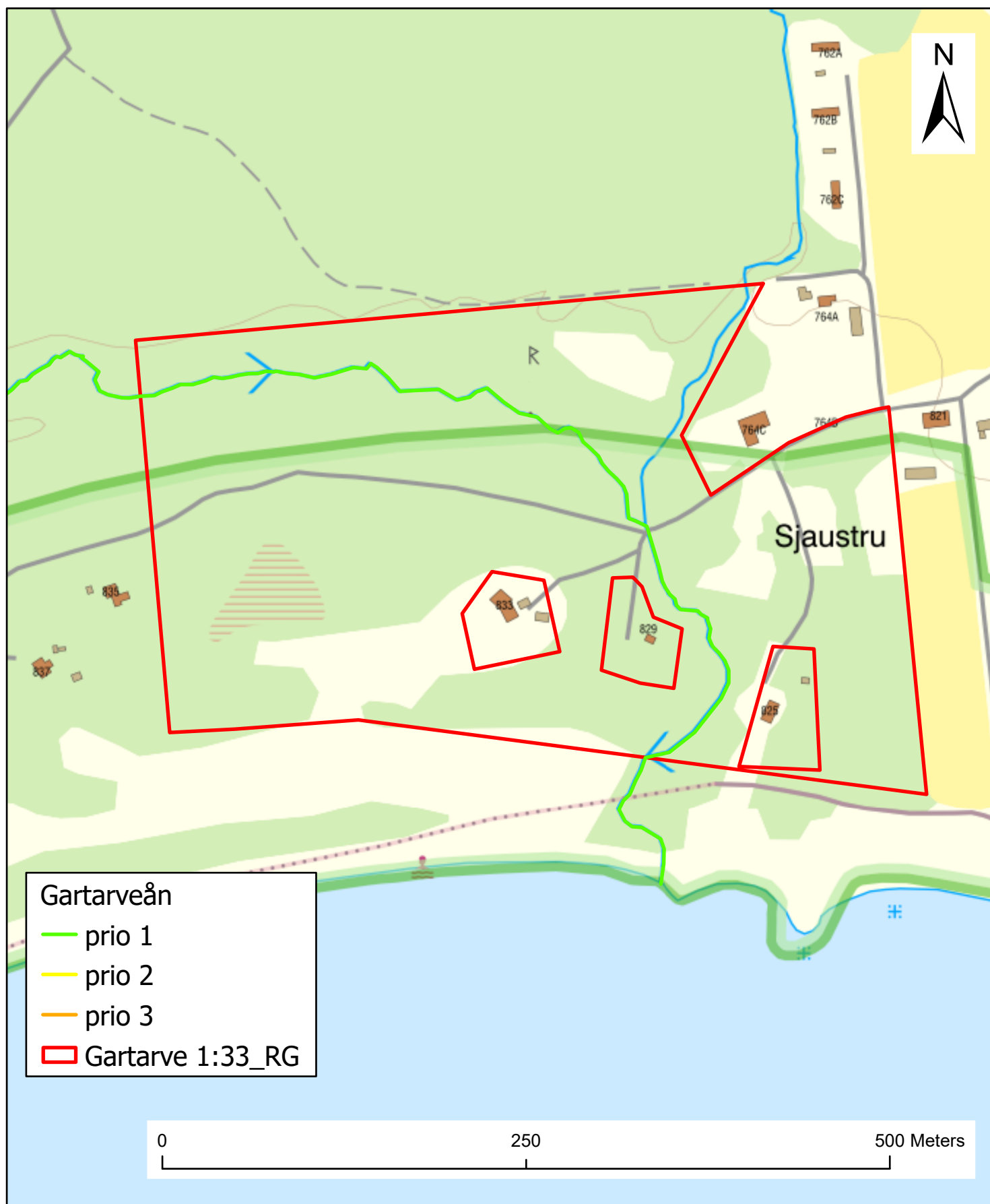
1:12 000

0 0,25 0,5 1 Km

Gartarveån

- prio 1
- prio 2
- prio 3
- Gartarve 1:33_RG

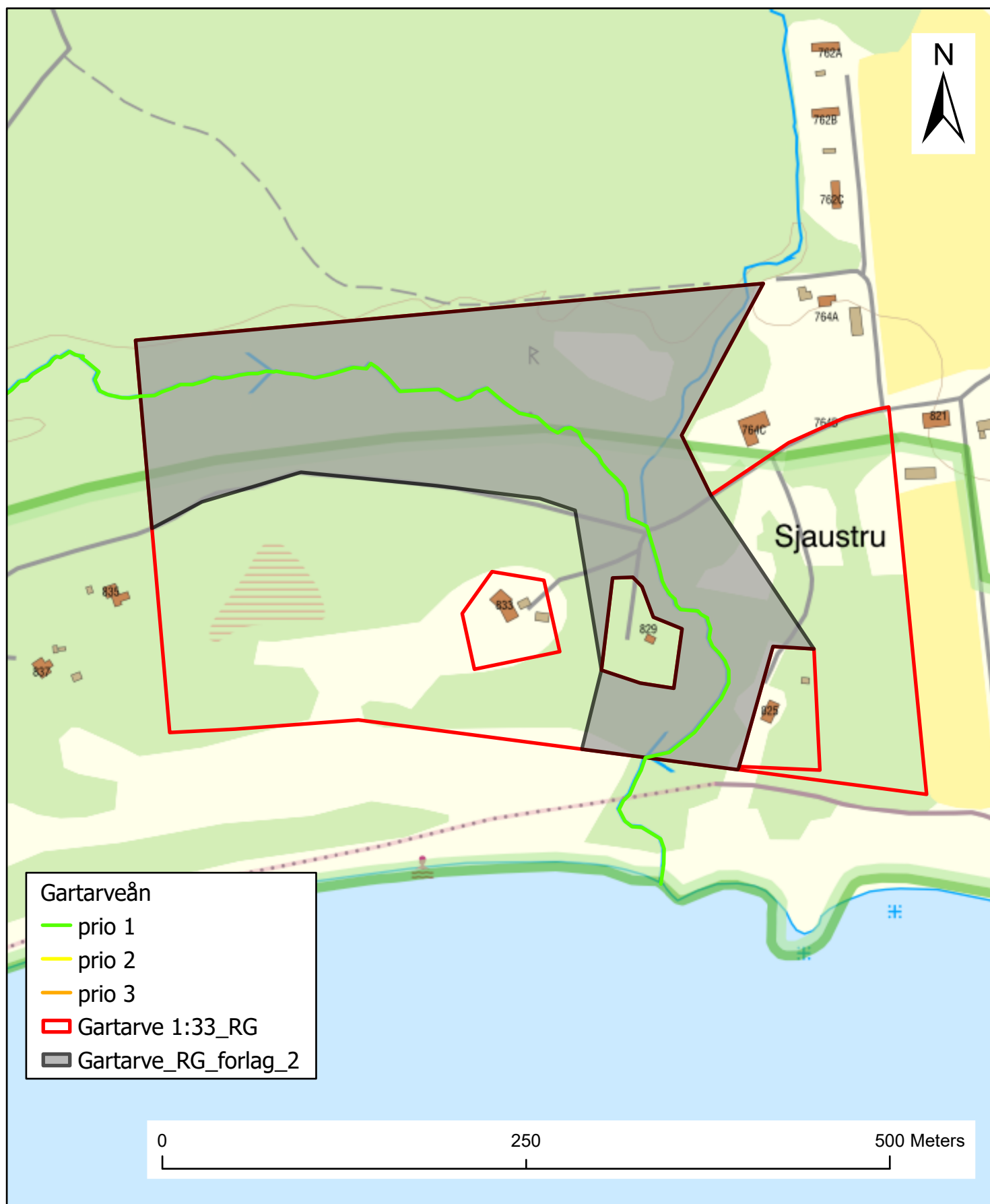
Gartarveån - *Gammelgarn Gartarve 1:33*



Skala 1:3 500 [A4]

Bakgrundskarta © Lantmäteriet
Geodatasamverkan

Gartarveån - förslag för skydd



Skala 1:3 500 [A4]

Bakgrundskarta © Lantmäteriet
Geodatasamverkan