

RS AU § 195

Avgränsningssamråd. SMA Svenska Mineral AB:s ansökan om nytt brytningstillstånd på fastigheten Bunge Stucks 1:368

Ärendenummer: RS 2025/1022

Arbetsutskottets beslut

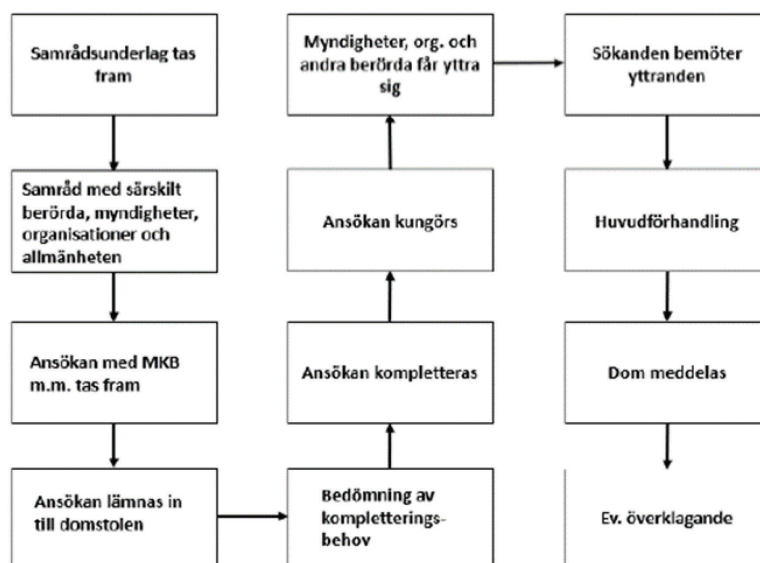
- Ärendet överlämnas till regionstyrelsen utan eget yttrande.

Sammanfattning

SMA Mineral AB utreder förutsättningarna för brytning av kalksten inom fastigheten Bunge Stucks 1:368. Inför en kommande tillståndsansökan genomför bolaget för närvarande ett avgränsningssamråd för att inhämta information och synpunkter om den planerade verksamhetens lokalisering, utformning, omfattning och miljöeffekter, samt innehåll i kommande miljökonsekvensbeskrivning. Syftet med avgränsningssamrådet är att miljökonsekvensbeskrivningen ska få lämplig omfattning och detaljeringsgrad.

Region Gotland har tillsammans med länsstyrelsen deltagit vid det myndighetssamråd som bolaget bjudit in till den 29 april, mötet bestod av ett fysiskt möte i Visby samt ett fältbesök på platsen för den planerade kalktåkten. Inför samrådet hade tjänstepersoner från regionstyrelseförvaltningen, teknikförvaltningen och samhällsbyggnadsförvaltningen tillsammans förberett muntliga synpunkter och frågeställningar rörande det underlag som bolaget skickat ut i förväg.

Det verksamhetsområde som bolaget presenterar utgörs i samrådshandlingen av fyra delområden inom fastighetens Stucks 1:368. Inom delar av det föreslagna verksamhetsområdet finns en befintlig nu nedlagd kalktåkt där bolagets brytning upphörde 2015. Översiktsplan Vårt Gotland 2040 redovisar del av det föreslagna brytområdet som befintlig verksamhet (nu nedlagd) och dess närmaste omgivningar som naturområde. I översiktsplanen görs avvägningen att området Stucks, helt eller delvis, ska undantas från område av riksintresse fyndigheter av ämnen eller material, med hänvisning till förekomsten av Natura2000-område. Som riksintressemyndighet är Sveriges Geologiska undersökning, SGU, ansvarig för att peka ut riksintressen för värdefulla ämnen eller material. Under översiktsplanens granskningsperiod (mars-maj 2024) bemötte ej SGU Region Gotlands ställningstagande gällande området Stucks. Detta innebär att de befintliga riksintresseområdena och dess värdebeskrivningar utgör grund för kommande prövning.



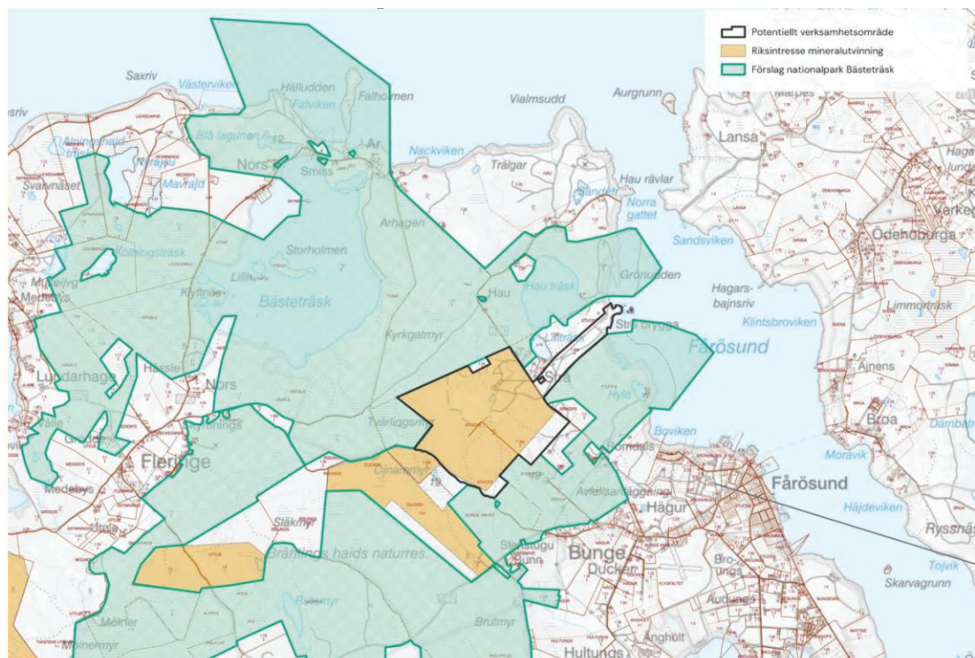
Figur 1. Processbild tillståndsärenden enligt Miljöbalken.

Bolaget anger att den planerade verksamheten kommer att medföra borrhning, sprängningsarbeten, schaktning, krossning, siktning och uppläggning, samt bortledning av nederbörd och inträngande grundvatten. Kalkstenen planeras i huvudsak transporteras till bolagets egen hamn i Strå. Olika transportalternativ kommer att utredas, såsom lastbil och transportband, både inom täkten, till hamnen och annan plats. Ansökan planeras omfatta brytning under cirka 30 år. Den planerade brytningsvolymen är maximalt två miljoner ton per år, med en total brytningsvolym om 45 miljoner ton. Bolaget överväger även att initialt ansöka om brytning av ett mindre område under en kortare tid. Bolaget har tidigare, år 2007, lämnat in en ansökan om fortsatt kalkbrytning i Stucks kalkbrott. Den ansökan fick avslag med hänvisning till påverkan på närliggande Natura 2000-område.

Bolaget anger att den planerade verksamheten kommer att medföra buller, damning, markvibrationer och luftstötar. Verksamheten kan även komma att medföra en förändring av landskapsbilden och påverka möjligheterna till rekreation och friluftsliv. Kringliggande landskap inhyser ett flertal riksintressen och skyddade områden, bland annat ligger hela det föreslagna verksamhetsområdet inom riksintresse för rörligt friluftsliv och omfattas till stor del av Natura 2000-området Bästeträsk. En stor del av området omfattas dessutom av vattenskyddsområde. I absolut närhet till det föreslagna verksamhetsområdet pågår för närvarande inrättandet av Bästeträsk nationalpark, där förslag på föreskrifter och skötselplan nu är färdiga och sänts ut på remiss.

Bolaget redovisar i samrådsunderlaget huvudinriktningen för det fortsatta arbetet. Handlingen tar upp den planerade verksamhetens förutsättningar

utifrån olika miljöaspekter samt redovisar en preliminär miljöbedömning över vilka miljöeffekter som kan förväntas och vilka undersökningar och utredningar som planeras som en del i upprättandet av en miljökonsekvensbeskrivning (MKB).



Figur 2. Karta med riksintresse material samt föreslagen yta för nationalpark

När det gäller tidplan anger bolaget att 2025–2026 genomförs de fördjupade utredningar som kommer att ligga till grund för utformning av den planerade täktverksamheten och för MKB:n som kommer att tas fram till ansökan. Planen är att bolaget ska lämna in ansökan om miljötillstånd för planerad täktverksamhet och vattenverksamhet under sista kvartalet 2026. En ansökan avseende en mindre brytvolyms och för en kortare tid kan komma att lämnas in tidigare.

Bedömning

Syftet med avgränsningssamrådet är att miljökonsekvensbeskrivningen ska få lämplig omfattning och detaljeringsgrad. Regionstyrelseförvaltningen har tillsammans med tjänstepersoner inom teknikförvaltningen och samhällsbyggnadsförvaltningen deltagit i det av bolaget genomförda samrådet och samverkar nu om att komplettera de muntliga synpunkter som lämnades vid samrådet och som dokumenterats i de av bolaget sammanställda mötesanteckningarna. Arbetsgruppens ambition är att till bolaget skriftligen komplettera muntligen lämnade synpunkter under maj månad.

Regionstyrelseförvaltningen gör bedömningen att ärendet kan komma att återkomma till regionstyrelsen när bolaget har genomfört nödvändiga utredningar och undersökningar inför framtagandet av en tillståndsansökan.

Enligt bolaget kan detta som tidigast komma att bli aktuellt sista kvartalet 2026.

Ärendets behandling under mötet

Ärendet föredras av Anders Lindholm, planeringsstrateg, regionstyrelseförvaltningen.

Ordförande föreslår att ärendet överlämnas till regionstyrelsen utan eget yttrande med hänvisning till att ärendet behöver kompletteras med ytterligare underlag.

Ordförande ställer proposition på eget yrkande och finner att det bifalls.

Beslutsunderlag

Samrådsunderlag SMA Bunge Stucks, daterad 2025-04-02

Mötesanteckningar samråd SMA, daterad 2025-04-29

Regionstyrelseförvaltningens tjänsteskrivelse 2025-05-16