



RAPPORT

# Verksamhetsberättelse 2024

Teknikförvaltningen

**Fastställt av** tekniska nämnden  
**Framtagen av** teknikförvaltningen

**Datum** 2025-02-12

**Gäller** 2024

**Ärendenr** TN 2025/72

**Version** [1.0]

**Region Gotland**

**Besöksadress** Visborgsallén 19

**Postadress** SE-621 81 Visby

**Telefon** +46 (0)498 26 90 00

**E-post** regiongotland@gotland.se

**Org nr** 212000-0803

**Webbplats** www.gotland.se



Region  
Gotland

# Verksamhetsberättelse 2024

## Innehåll

<b>1 Sammanfattning .....</b>	<b>1</b>
<b>2 Händelser av väsentlig betydelse .....</b>	<b>2</b>
<b>3 Förväntad utveckling .....</b>	<b>5</b>
<b>4 Regionfullmäktiges prioriteringar .....</b>	<b>7</b>
<b>5 Måluppfyllelse .....</b>	<b>10</b>
<b>6 Kvalitetsuppföljning .....</b>	<b>18</b>
6.1 Framgångsfaktorer .....	18
6.2 Inkomna synpunkter .....	20
6.3 Jämställdhetsintegrering .....	20
<b>7 Väsentliga personalförhållanden .....</b>	<b>21</b>
7.1 Antal årsarbetare .....	22
7.2 Faktisk arbetad tid .....	23
7.3 Personalkostnader .....	24
7.4 Sjukfrånvaro .....	24
<b>8 Ekonomisk uppföljning .....</b>	<b>26</b>
8.1 Årets resultat .....	26
8.2 Nettokostnadsutveckling .....	29
8.3 Genomförda åtgärder för att beslutad budget inte överskrids .....	31
8.4 Investeringar .....	33

## 1 Sammanfattning

2024 har varit ett händelserikt år. Händelser i omvärlden påverkar verksamheten både direkt och indirekt på kort och lång sikt. Även effekter av förändrat klimat och förändrad demografi påverkar verksamheten idag och kommer att påverka i en ökad omfattning framöver. Det politiska omvärldsläget har medfört en uppväxling i arbetet med att bygga en beredskap för olika typer av störningar. Arbetet har bedrivits genom en Risk- och sårbarhetsanalys (RSA) på förvaltningsnivå samt av avdelningarnas kontinuitetsplanering

2024 var ett år som till stor del kom att präglas av arbetsplatsolyckan i somras och som påverkat verksamheten och medarbetare märkbart. Även om utredningar visade att de berörda verksamheterna arbetat förebyggande på ett bra sätt så finns det mer som kan göras för att säkerställa att verksamheten har en god säkerhetskultur. Förvaltningen har därför påbörjat ett säkerhetskulturarbete som omfattar samtliga medarbetare i alla verksamheter. Arbetet bedrivs på bred front i medarbetadialogen, på arbetsplatsträffar, på chefscaféer och i förvaltningens samverkan.

Året har, likt flera år tidigare, inneburit fortsatta utmaningar kring vattenförsörjningen. Ett tillfälligt vattenverk har uppförts i Visby och vattenverket i Kappelshamn har fått försörjas

med vatten via tankbil. Även bräckvattenverket på södra Gotland har haft utmaningar till följd av alger som påverkat produktionskapaciteten.

Trafiksituationen i Visby har varit ansträngd. Trots utbyte av kalkstenskross till granitkross för halkbekämpning och hastighetssänkning till 40 km/h kvarstår problemen med alltför höga nivåer av skadliga luftpartiklar (PM10). Under våren genomförs därför försök att binda dammet med en kalciumkloridlösning.

Teknikförvaltningens ekonomiska resultat för 2024 är positivt jämfört med budget, 1,0 miljoner kronor (30,8 miljoner kronor). De skattefinansierade verksamheterna visar ett utfall om 27,5 miljoner kronor (7,1 miljoner kronor) och de avgiftsfinansierade verksamheternas utfall uppgår sammantaget till -26,5 miljoner kronor (23,7 miljoner kronor). Utfallet för den allmänna kollektivtrafiken, som länge dragits med underskott, var positivt och uppgick 2024 till 15,7 miljoner. Fortsatta utmaningar i den särskilda kollektivtrafiken (sjukresor och färdtjänst) resulterade i ett underskott om -9,8 miljoner.

Under 2024 har teknikförvaltningen investerat inom en rad olika verksamheter till totalt 596 miljoner kronor. Störst investeringsvolym avser nya fastigheter och de två största projekten under året har varit SÄBO i Klintehamn och nya Alléskolan. VA-verksamheten har fortsatt en hög investeringstakt och investeringarna i VA uppgick under 2024 till 145 miljoner kronor.

Nu när 2025 precis har inletts och mycket pekar på att verksamheten kommer att möta en rad nya utmaningar – inte minst ekonomiska. En högst aktuell fråga är vilken påverkan den nya administrationen i USA kan få på omvärlden?

Klimatförändringarnas konsekvenser syns alltmer på vägar och i VA-systemet. 2025 inleds med ovanligt låga vattennivåer i både Tingstäde träsk och i de stora grundvattentäkterna vilket kan bli en utmaning kommande sommar. Det ekonomiska läget är utmanande men utsikterna är förhållandevis goda att kunna klara året inom tilldelade ekonomiska ramar om inget oförutsett händer. Detta förutsätter emellertid att åtgärder vidtas för att komma till rätta med underskottet i den särskilda kollektivtrafiken.

Ett antal incidenter i Östersjön i början på året har tydligt pekat på behovet av att bygga en uthållig beredskap mot olika former av störningar. Som ett led i detta kommer regionens verksamhet för förrådshållning att byggas ut då varuförsörjningen flyttar till nya lokaler under första kvartalet 2025.

## **2 Händelser av väsentlig betydelse**

### **Arbetsplatsolycka**

I augusti inträffade en allvarlig arbetsplatsolycka vid VA-avdelningen, där en medarbetare tragiskt omkom. Efter olyckan inleddes förvaltningens interna utredning i enlighet med gällande rutiner. En polisanmälan gjordes samtidigt, varpå åklagaren påbörjade en förundersökning om arbetsmiljöbrott. Arbetsmiljöverket startade också en egen utredning för att granska arbetsförhållandena.

Under hösten konstaterade Arbetsmiljöverket att dess preliminära bedömning överensstämde med förvaltningens interna utredning, och strax före årsskiftet meddelade förvaltningen att alla villkor som krävts för att stärka säkerheten nu är uppfyllda. Arbetsmiljöverket har nu avslutat ärendet. Parallellt beslutade åklagaren att lägga ned förundersökningen, med motiveringen att händelsen bedömdes vara en olycka.

Som direkt åtgärd efter olyckan har förvaltningen förstärkt säkerhetsarbetet genom att bland annat underlätta för alla medarbetare att rapportera risker, tillbud och skador. Numera kan rapporteringen göras via mobiltelefon för att öka tillgängligheten och säkerställa en bredare rapportering. Detta är en viktig del av det systematiska arbetsmiljöarbetet och bidrar till en kontinuerlig förbättring av säkerheten på arbetsplatsen.

### **Klimatarbete**

Under året har teknikförvaltningen tagit flera viktiga steg inom klimat- och miljöarbetet. Bland annat har ett omfattande drivmedelsbyte från diesel till HVO100 genomförts, vilket har sänkt förvaltningens utsläpp med över 20 procent. Förvaltningen har även tagit fram och implementerat nya grundläggande miljökrav i entreprenadupphandling, satsat på trädplantering och sänkt hastigheten i Visby, något som förväntas förbättra luftkvaliteten. Parallellt pågår löpande arbete med energieffektivisering i fastigheter och infrastruktur, bland annat genom investeringar i LED-belysning och solceller. Under året har dessutom flera insatser gjorts för att främja hållbar mobilitet, både i verksamheterna och för boende, besökare samt företagare, med målet att öka användningen av kollektivtrafik och cykel året om. Vattenbesparing har också prioriterats, både i förvaltningens egna verksamheter och genom informationskampanjer till allmänheten. Mest uppmärksammas blev kampanjen ”Morgondoppet” som prisades med utmärkelsen ”Årets aktivering” under Almedalsveckan.

Sedan våren 2024 har teknikförvaltningen samarbetat nära samhällsbyggnadsförvaltningen och regionstyrelseförvaltningen för att identifiera och söka externa medel till klimatåtgärder via initiativet Bidragsbyrån. I slutet av året stod det klart att Gotland antagits till Viable Cities satsning ”klimatneutrala städer”, i samverkan med ett brett konsortium av gotländska aktörer. Projektet pågår 2025–2027 och utgör ett betydande steg för att skapa en bred kraftsamling kring klimatomställningen på Gotland.

Teknikförvaltningen vann det stora Förnyelsepriset under Region Gotlands förnyelsedag för sitt arbete med koldioxidprissättning. Detta uppmärksattes både internt och i lokala medier. Dessutom utsågs en medarbetare till klimathjälte för oktober av Länsstyrelsen.

Utöver klimatomställningen har förvaltningen under året intensifierat arbetet med klimatanpassning. Två nya tjänster har tillsatts med särskilt fokus på att kartlägga hur verksamheterna kan påverkas av klimatförändringar och förbereda åtgärder. Flera fördjupade analyser har genomförts, projekt har startats och kunskapshöjande insatser har riktats både internt inom Region Gotland och externt till företagare, boende och besökare.

### **Dricksvattenförsörjning**

Under 2024 har tillgången på råvatten för dricksvattenförsörjningen varit en utmaning på grund av otillräcklig nederbörd, särskilt under hösten och vintern. Vattennivåerna i Tingstäde träsk är mycket låga, vilket är oroande inför sommaren 2025. Grundvattentäkterna på Gotland har också haft betydligt lägre nivåer än normalt, särskilt i jämförelse med de senaste 60 åren.

Arbetet med att identifiera och genomföra vattenbesparande åtgärder fortsätter, och projektavdelningens hållbarhetsgrupp driver dessa insatser framåt. Investeringar har gjorts, bland annat en ny filteranläggning som installerades i januari, samt åtgärder för att uppfylla EU:s dricksvattendirektiv. Detta har lett till fler provtagningstillfällen och ett behov av förbättrade reningssteg på flera vattenverk.

Vattenverket i Kappelshamn har haft problem med grundvattenkvaliteten, vilket innebär att vatten tills vidare transporteras med tankbil. Gotlands södra bräckvattenverk har även haft problem med alger som påverkar kapaciteten. Ett tillfälligt vattenverk har installerats vid Visbys grundvattentäkt, i väntan på att Visby södra vattenverk ska stå klart 2028.

Det förändrade omvärldsläget har också lett till ett ökat behov av säkerhet vid vattenverken, även på Gotland.

### **Trafikplanering**

Året har präglats av händelser inom trafikområdet, framför allt kopplade till trafiksituationen i Visby. I början av året ledde debatten om förbättrad luftkvalitet kopplad till PM10-partiklar till en polisanmälan och sänkta hastigheter vid Polhemsskolan. Utökade provtagningar resulterade i beslutet att fortsätta använda granit som halkbekämpningsmedel och ett mjukare material för gång- och cykelvägar. En miljöutredning har också lett till att dammbindning inleds under våren.

Medieintresset och debatten kring Gutevägen/Söderväg samt behovet av trafikljus medförde att Gutevägen stängdes för genomfartstrafik under sommaren och att ett ombyggnadsprojekt inleddes. Efter sommaren sänktes bashastigheten i Visby från 50 till 40 km/h, och skyltningen justerades för en smidig övergång. En ny cirkulationsplats byggdes på Östra Hansegatan och flera terrorhinder installerades i Visby. På landsbygden, särskilt i Stånga, har gatubelysningen diskuterats, och Trafikverket planerar att reinvestera i belysningsnätet.

Ett haveri i en central trafikljusanläggning ledde till ett totalbyte av styrsystemet. För att hantera framtida haverier har riskpaket och krisplaner tagits fram. Det ökade intresset för trafikfrågor i Visby har även gjort att avdelningen publicerat en beskrivning av trafikplaneringsarbetet på [gotland.se](https://gotland.se).

### **Kommunikation**

Förvaltningens strategiska och proaktiva kommunikationsarbete har förbättrats genom ökade resurser. Under året har förvaltningen haft en förvaltningskommunikatör med övergripande ansvar samt två avdelningskommunikatörer för VA- och avfallsavdelningen respektive park- och trafikavdelningen. Teknikförvaltningen har två beredskapskommunikatörer för att stärka beredskapen.

Förvaltningskommunikatören samordnar och utvecklar organisationens kommunikation. En ny kommunikatör har rekryterats för att stärka områden som organisationskommunikation, förändringsarbete och kvalitetsfrågor. Avdelningskommunikatörerna stöder sin avdelnings kommunikation, även om kontinuiteten varit bristande på grund av rekrytering och frånvaro. Extra resurser har dock haft positiv effekt.

Inför 2024 rekryterades en kommunikatör till park- och trafikavdelningen för att tillföra journalisterfarenhet. VA- och avfallsavdelningarna planerar att rekrytera en kommunikatör 2025 för att förbättra förändringskommunikationen kring vatten och avfall.

Under 2025 förväntas bättre kontinuitet i teknikförvaltningens kommunikationsteam, vilket möjliggör mer proaktivt arbete och nya samordningsmetoder.

### 3 Förväntad utveckling

#### Förvaltningens säkerhetskulturarbete

Arbetsolyckan i augusti 2024 medförde att förvaltningen fick anledning att granska den egna arbetsmiljön och säkerhetsarbetet med andra ögon och på ett annat sätt än normalt. Det visade sig att arbetet med att säkerställa en god arbetsmiljö i den aktuella enheten och avdelningen i stort sett motsvarade ställda förväntningar. Emellertid fanns några områden som visade på förbättringspotential, och dessa återfanns inom andra verksamheter. Det framgick dessutom att det finns kulturella aspekter i det som upptäckts, vilket har föranlett förvaltningsledningen att initiera ett arbete som syftar till att förbättra säkerhetskulturen.

För att en god säkerhetskultur ska råda krävs att ett antal kriterier är uppfyllda. Det förutsätter att:

- Alla känner sig trygga i sitt arbete.
- Var och en vet vad som förväntas av dem.
- Alla vet vad de ska göra och har rätt verktyg och kunskap för att utföra arbetet.
- Det finns en tydlighet i organisation och verksamheter där beslutsordningar är tydliga och väl kända.

Att arbeta med en förbättring av säkerhetskulturen innebär per definition att arbeta med en kulturförflyttning, vilket måste göras på både strategisk och operativ nivå. En viktig del på vägen mot en god säkerhetskultur är att vara en lärande organisation som tar vara på varandras erfarenheter och lyfter goda exempel – i stället för att leta fel eller utse syndabockar. De fel som görs (och får göras) ses som en självklar del i ett gemensamt lärande.

Det fortsatta arbetet kommer att bygga på en långsiktig inriktning som syftar till att i steg förbättra säkerhetskulturen inom förvaltningen. Effekterna av arbetet kommer att följas upp på olika sätt bland annat i medarbetarundersökningen och avvikelserapporteringen. Arbetet kommer att bedrivas i ledningsgrupperna, på samverkansmöten, i chefscaféer och inom ramen för arbetsplatsträffarna inom respektive avdelning.

#### Ekonomi

Region Gotlands ansträngda ekonomiska läge och de senaste årens inflationstryck utgör en utmaning för teknikförvaltningen. Besparingar och effektiviseringar har genomförts kontinuerligt under flera år. När 2017–2019 års besparingsprogram summerades konstaterades att tekniska nämnden var en av de nämnder som procentuellt sett haft störst besparingar i relation till sin anslagsbudget. Utvärderingen visade också att de besparingar som gjordes under perioden inte nämnvärt påverkade utbudet till det gotländska samhället.

Besparingsprogrammet för perioden 2020-2022, som till följd av pandemin förlängdes till 2024, har fokuserat på bemanning, digitalisering, upphandling och lokaler. Utvärderingen visar att kvalitetsförbättringar uppnåts, men att det varit svårt att koppla dessa till konkreta kostnadsminskningar. Den största kostnadseffekten har uppnåts genom att minska lokalytorna på Visborg. Samtidigt som besparingar gjorts har medel också tillförts verksamheten i form av ramtillskott. Dessa är ofta riktade mot specifika verksamheter eller satsningar och innebär därmed en viss öronmärkning av medel. Ramtillskott är givetvis positivt men öronmärkningen kan också leda till minskat handlingsutrymme när besparingar måste genomföras.

Teknikförvaltningens andel av 2025 års besparingar om totalt 70 miljoner kronor för Region Gotland uppgår till 4,9 miljoner kronor. Av dessa avser 2,6 miljoner kronor den anslagsfinansierade verksamheten och 2,3 miljoner kronor försörjningsverksamheten. Försörjningsverksamheten är en resultatenhet, och de besparingar som görs där påverkar leveransen av tjänster och innebär därmed en lägre kostnad för kunderna. Att liksom tidigare genomföra besparingar som inte påverkar leveransen till det gotländska samhället är inte sannolikt. Förvaltningen arbetar nu med förslag till hur beslutad besparing ska effektueras, och det är den tekniska nämnden som kommer fatta det slutliga beslutet.

VA-verksamhetens ansträngda ekonomiska läge innebär en fortsatt utmaning. Den beslutade höjningen av VA-taxan från 1 november 2024 innebär en nödvändig förstärkning av intäkterna. Kostnaderna för att leverera dricksvatten till abonnenterna är påtagligt högre nu än för bara några år sedan, till följd av ökade kostnader för kemikalier, transporter och dylikt. Därutöver påverkar klimatförändringarna grundvattnet, och de höga reinvesteringsbehoven i ledningar och verk driver upp kostnaderna ytterligare.

### **Beredskap och lagerutveckling**

Det rådande omvärldsläget medför ett fortsatt behov av att prioritera och påskynda beredskapsarbetet. Under kommande år planerar förvaltningen att delta aktivt i regionens beredskapsnätverk och att systematiskt färdigställa arbetet med risk- och sårbarhetsanalyser (RSA) på förvaltningsnivå. Därefter kommer verksamheternas kontinuitetsarbete att samordnas utifrån slutsatserna i RSA. Förvaltningen kommer även att genomföra grundläggande utbildningar för förtroendevalda och personal. För berörd personal ska dessutom utbildning och övning i förvaltningens krisledningsorganisation genomföras.

Varuförsörjningen planerar att flytta in i nya verksamhetslokaler under första kvartalet 2025, vilket skapar förutsättningar för att öka lagerhållningskapaciteten. Detta utgör en central del i Region Gotlands fortsatta arbete med att stärka beredskapen. Samtidigt medför den nödvändiga kapacitetsökningen stora ekonomiska utmaningar för förvaltningen. Resurser har begärts för att täcka kostnaderna, men utan tillräcklig finansiering riskerar arbetet att begränsas och utvecklingen att stanna av.

### **Trafikutveckling**

Planen är att även övriga tätorter ska genomgå samma hastighetssänkning som Visby under de kommande åren. Det pågår ett fortsatt arbete med att styra om trafikflödet för att minska genomfartstrafik via Visbys centrala delar, där färjetrafiken har fått särskilt stor uppmärksamhet i medierna, med fokus på korsningen Gutevägen–Söderväg. Fler genomfarter har identifierats och kan komma att regleras ytterligare när förändringen vid korsningen Gutevägen–Söderväg har utvärderats. Av särskild betydelse är Kung Magnus väg samt anslutningen till Visbyleden/Lummelundsväg via Hangarvägen.

Ett parallellt arbete pågår för att förbättra trafikflödet in till Visby från flygplatsen. Där bidrar den nya cirkulationsplatsen, tillsammans med tillhörande cykelväg, till ökad säkerhet och mer varierade färdvägar.

Syftet med de samlade åtgärderna är att det ska bli mer attraktivt att köra runt Visby om det inte finns behov av att åka igenom staden. Samtidigt eftersträvas ett trafikflöde som präglas av hög säkerhet och större möjligheter att använda andra transportmedel än personbil. Under senare delen av året har trafik- och gatuenheten därför etablerat en målbild för framtidens trafikplanering, vilken även har förankrats i nämnden.

Region Gotlands mål är att upprätthålla ett hållbart, säkert och tillgängligt kommunalt gatunät som är attraktivt för både boende och besökare. Hög tillgänglighet och framkomlighet eftersträvas till alla resmål, oavsett var på ön resan börjar eller hur individens rörelseförmåga ser ut. Ett viktigt steg är att ersätta bilresor med gång, cykel och kollektivtrafik där det är möjligt. Den som har möjlighet att använda andra transportmedel bidrar till att uppnå klimatmålen och frigör plats för de resenärer som verkligen behöver bilen. Region Gotland stödjer nollvisionen, vilket innebär att ingen ska omkomma eller skadas allvarligt i trafiken.

### **Dricksvattenförsörjning**

Under det kommande året ligger fokus på att utveckla planer och rutiner för systematiskt underhåll, anpassade efter de nya kvalitetskrav som har införts i svensk lagstiftning. Flera av regionens vattenverk behöver förnyas och uppdateras med extra reningssteg för att bli mer robusta inför framtiden och säkerställa en god dricksvattenförsörjning. Samtidigt ska resurser avsättas för ombyggnaden av Visbys södra vattenverk. Ett annat prioriterat område är att optimera den automatiserade processen vid bräckvattenverket på södra Gotland, för att uppnå en långsiktigt hållbar drift. Det rådande omvärldsläget kräver dessutom en förstärkning av det fysiska skyddet av anläggningar, förbättrad säkerhet för informationssystem samt säkerhetsklassning av personalen.

## **4 Regionfullmäktiges prioriteringar**

Regionfullmäktiges prioriteringar är politiska prioriteringar för perioden 2024–2027. Prioriteringarna har en direkt koppling till Region Gotlands hållbarhetsarbete, och insatserna som sker inom respektive prioritering bidrar till målen i den regionala utvecklingsstrategin samt de globala hållbarhetsmålen. Prioriteringarna har ett önskat läge. Här redovisas vilka insatser som gjorts och på vilket sätt de har genomförts i arbetet med att nå det önskade läget. I det fall det redan nu går att se effekter redovisas även det.

### **Region Gotland ska prioritera en skyndsam energi- och klimatomställning**

Förvaltningens klimatomställnings- och anpassningsarbete är högt prioriterat inom samtliga verksamheter. Förvaltningen ser sitt arbete med verksamhetsplanering och klimat som en framgångsmodell. Förvaltningen satsar även på kommunikation som främjar beteendeförändringar för att uppnå en skyndsam energi- och klimatomställning.

Genom olika initiativ har förvaltningen arrangerat kunskapshöjande aktiviteter både internt och externt för att öka engagemanget och driva på klimatarbetet. Internt har en ny intranätssida om klimat och miljö skapats, där medarbetare kan läsa mer om Region Gotlands och förvaltningens klimatarbete. Varje TKF-nyhetsbrev innehåller klimatnyheter som täcker framsteg, samarbeten och initiativ mot klimatmålen. Externt har förvaltningen, i samarbete med samhällsbyggnadsförvaltningen, varit mycket aktiva i att höja kunskapen om klimatanpassning. Förvaltningen har bland annat deltagit i konferensen "92 möjligheter" och föreläst på Tillväxt Gotlands företagarförmiddag.



## **Region Gotland ska prioritera ett hållbart växande Gotland**

Teknikförvaltningens uppdrag är att driva och utveckla verksamheter samt erbjuda service inom bland annat trafik, vatten och avlopp samt renhållning. Detta arbete främjar en hållbar samhällsutveckling.

### **Trafikplanering**

Hastighetsgränsen i Visby har också sänkts, i syfte att minska genomfartstrafiken samt buller och damm. Detta bidrar i sin tur till ökade möjligheter för exploatering och bostadsbyggande. En ny målbild för trafikplanering har etablerats och godkänts av tekniska nämnden. Målbilden innebär att bilresor ska ersättas av gång, cykel och kollektivtrafik när så är möjligt. Att i planering, investering och reinvestering eftersträva denna inriktning skapar bättre förutsättningar för ett hållbart växande Gotland.

Kollektivtrafiken utreder hur både stads- och regiontrafiken kan förbättras under kommande år, vilket förväntas ge ökad tillgänglighet och ett mer hållbart resande. Därtill har en ny riktlinje och taxa för markupplåtelse arbetats fram under året, baserat på synpunkter från näringsidkare. Detta bedöms kunna förbättra Nöjd-Kund-Index (NKI) för markupplåtelse ytterligare.

### **Avfall**

Avfallsavdelningen arbetar med att utveckla utsorteringsalternativ på återvinningscentralerna (ÅVC) för att minska mängden avfall som deponeras. Bland annat undersöks möjligheterna att sortera ut allt mer bygg- och rivningsavfall samt att utöka antalet återbrukscontainrar. Under 2025 ska alla Sveriges kommuner samla in textilier och kläder, men avsättningen är ännu inte fastställd. Avfallsbranschen inväntar besked om producentansvar för textilier, både inom EU och i Sverige.

### **Vatten och avlopp**

Vatten- och avloppsavdelningen har under året arbetat med att ta fram nya detaljplaner, bland annat Gråbo Bogen och Gråboängar, där VA- och dagvattenutredningar skapar förutsättningar för bostadsbyggande i Visby. Parallellt pågår en utbyggnad av ledningsnätet samt kapacitetshöjande åtgärder för att möjliggöra fler anslutningar. Visbys dricksvattenförsörjning säkras genom ett samverkansavtal och pågående ombyggnadsarbete, med ett centralt mål att minska dricksvattenförbrukningen per person och dygn för att stödja ett hållbart Gotland.

Den sista etappen av överföringsledningen från det södra bräckvattenverket till Tofta är färdigställd och tas i drift i början av 2025. Detta innebär anslutningsmöjligheter för både befintlig bebyggelse med enskilda VA-lösningar och nya områden. Markavtalen för VA-ledningen mellan Alva och Stånga är snart klara, vilket möjliggör upphandling av ledningsarbetet och underlättar nybebyggelse mellan Stånga och Ljugarn.

## **Region Gotland ska prioritera hälsofrämjande arbete och utveckla tidiga förebyggande insatser**

Teknikförvaltningen skapar, utvecklar och underhåller Region Gotlands offentliga miljöer och bidrar därigenom till miljöer som är viktiga för rörelserikedom och social gemenskap. Däribland utvecklar förvaltningen strukturerna för kollektivtrafiken, vilket är en viktig del i att skapa förutsättningar för mobilitet.

Teknikförvaltningen utför i hög grad arbetet på uppdrag av och i samarbete med andra förvaltningar och bidrar med expertis i vägval som möjliggör en utveckling av offentliga miljöer och lokaler med mera som främjar rörelserikedom och social gemenskap.

I samarbete med Funkisam Gotland, en gotländsk organisation för funktionsrätt i samhället, har förvaltningen till exempel fått värdefulla synpunkter på utformningen av en ny brygga, bland annat vad gäller ramper och lutning för ökad tillgänglighet. Även barn har involverats för att bidra med förslag kring temaval för lekparkerna som färdigställts under året. Dessutom placeras lekparkerna där barn rör sig naturligt och utformas för att även locka vuxna, vilket skapar förutsättningar för en ökad social samvaro mellan generationer

### **Region Gotland ska prioritera god arbetsmiljö genom aktivt ledarskap och medarbetarskap**

Arbetet har under året drivits i riktning mot de åtta så kallade friskfaktorererna i enlighet med den gemensamma överenskommelsen inom regionens HR-nätverk. Samtliga HR-chefer inom regionen ingår i en förvaltningsövergripande styrgrupp som leder arbetet med friskfaktorer. Under våren har förvaltningens chefscaféer ägnats åt friskfaktorer och medarbetarskap.

I årets medarbetarenkät har särskilda frågor ställts för att kunna mäta utvecklingen gällande friskfaktorererna mer specifikt. Vidare har ett regiongemensamt inslag för alla chefer, med företrädare från Sunt Arbetsliv, genomförts i september, samt en temadag om friskfaktorer för regionens samtliga skyddsombud i oktober 2024.

I november kom resultatet av den årliga medarbetarundersökningen, som visar att förvaltningen har ett stabilt resultat och har gjort positiva förflyttningar i frågorna kring ledarskap, där resultatet förbättras. Resultatet visar även att det finns ett högt engagemang inom förvaltningen. Exempelvis upplever 87 procent av medarbetarna att deras arbete känns meningsfullt. Under förvaltningens halvdag för nyanställda hade delar av introduktionen fokus på begreppen säkerhetskultur, friskfaktorer och medarbetarskap.

### **Region Gotland ska prioritera samverkan och planering av beredskapsarbetet**

Under 2024 har arbetet bedrivits i linje med de sex prioriterade insatserna för samverkan och planering av beredskapsarbetet under perioden 2024–2027.

I början av året genomfördes ett förvaltningsövergripande projekt om ”Åtgärder med anledning av eventuellt svenskt NATO-medlemskap”, med särskilt fokus på IT-störningar. Med stöd av ledningsgruppens tidigare ”värstalista” påbörjades också arbetet med risk- och sårbarhetsanalyser (RSA) på förvaltningsnivå. Arbetet är komplext eftersom förvaltningen har ett brett verksamhetsområde och omfattas av flera sektorsmyndigheters styrning, exempelvis Livsmedelsverket för VA-avdelningen och Transportstyrelsen för hamnavdelningen. Ytterligare åtgärder återstår för att nå önskad robusthet i beredskapen.

Under året deltog majoriteten av förvaltningens chefer i regionens ”Forum Civil Beredskap”, vilket upplevdes som en uppskattad och kompetenshöjande aktivitet. På VA-avdelningen krävdes dessutom stabsläge, både internt och tillsammans med central krisledning (CKL), när vattenförsörjningen påverkades. Teknikförvaltningen har även förstärkt sin kriskommunikation genom att ha två kommunikatörer i beredskap, som ingår i nätverket för beredskapskommunikation.

Inför 2025 har de prioriterade insatserna för beredskapsarbetet integrerats i förvaltningens verksamhetsplan, vilket ytterligare ska stärka säkerhetskulturen och förbereda förvaltningen för kommande utmaningar.

5 Måluppfyllelse

Regionfullmäktige har beslutat om koncerngemensamma samt nämndspecifika mål för 2024. Nedan redovisas bedömning av måluppfyllelse samt en samlad bild av det arbete som pågår för att nå måluppfyllelse inom respektive mål. Varje mål har indikatorer. Indikatorerna ligger till grund för bedömningen av måluppfyllelse.

Koncerngemensamma mål

Andelen medarbetare inom Region Gotland som kan rekommendera sin arbetsplats till andra ska årligen förbättras

Bedömning
Ej uppfyllt

Målet bedöms som ej uppfyllt

Region Gotland behöver arbeta aktivt med sin kompetensförsörjning för att både behålla befintlig personal, men även för att rekrytera nya medarbetare i framtiden. Andel medarbetare som kan rekommendera sin arbetsplats till andra är ett sätt att mäta arbetsgivarvarumärket och hur attraktiva arbetsplatserna upplevs. I den årliga medarbetarenkäten följs detta genom Employee Net Promoter Score (eNPS), vilket kan ha ett värde mellan -100 och 100. Det finns starka kopplingar mellan i vilken utsträckning medarbetare är villiga att rekommendera sin arbetsplats för andra och väl fungerande arbetsgrupper.

Måttet "attraktiv arbetsgivare" (eNPS) har sjunkit från -4 till -12 i medarbetarenkäten 2024 (snittet för Region Gotland ligger på -16), dock med stor variation bland förvaltningens avdelningar. Årets medarbetarenkät visar stabila resultat för de flesta index och en positiv förflyttning för ledarskapsindexet. Trots att dessa stabila resultat, med små variationer i övriga index minskar resultatet för hur villig man är att rekommendera sin arbetsplats för andra. Detta kräver en vidare analys av resultaten, både övergripande och på avdelnings- och enhetsnivå, eftersom resultaten visar på stora variationer.

Förvaltningen har reviderat sin kompetensförsörjningsplan med aktiviteter och satsningar som behöver göras de kommande åren. Aktiviteterna som planeras, genomförs och följs upp ska bidra till måluppfyllelse. I flera fall är aktiviteterna fleråriga.

Teknikförvaltningens aktiviteter kopplade till måluppfyllelse

Teknikförvaltningens kompetensförsörjningsplan beskriver förvaltningens nuläge och de aktiviteter som planeras för att säkerställa en långsiktig kompetensförsörjning.

Förutom de aktiviteterna som beskrivs i kompetensförsörjningsplanen arbetar förvaltningen med aktivt medarbetarskap. På förvaltningens chefscaféer har begreppet medarbetarskap fördjupats och workshops hållits för att stötta ledare i att skapa förutsättningar för ett aktivt medarbetarskap. Medarbetarskap ingår nu i både den förvaltningsövergripande introduktionen och introduktionen för nyanställda som hålls två gånger per år.

Inom arbetsmiljöområdet har arbetet drivits i riktning mot Sunt arbetslivs åtta friskfaktorerna enligt HR-nätverkets överenskommelse. Förvaltningen har även dedikerat aktiviteter kopplade till säkerhetskulturarbetet.

Ledarskapet är avgörande för att attrahera och behålla kompetenta och engagerade medarbetare. Chefernas förutsättningar att styra och leda är därför centralt. För att förbättra chefsförutsättningarna har städverksamheten under året omstrukturerats från tre till fyra chefsområden, vilket skapar personalgrupper av lämplig storlek för bättre ledning. Arbetet med chefsförutsättningar fortsätter.

Förvaltningen har även utforskat lärlingstjänster och yrkesutbildning för svårrekryterade grupper. Traineer från tekniksprånget, elever från vuxenutbildningens lärlingsprogram och studenter från yrkeshögskolan har besökt förvaltningens avdelningar. Interna praktikmöjligheter inom TKF har erbjudits och initiativet "Vi är TKF" har lanserats på intranätet för att varje enhet inom förvaltningen ska kunna presentera sin verksamhet

Indikator	Kön	År 2024	År 2023	År 2022	Bedömning
Net Promoter Score (eNPS)	♂	-12	-4	6	
Net Promoter Score (eNPS)	♀	-12	-11		
Net Promoter Score (eNPS)	♂	-11	1		

**Region Gotland har en myndighetsutövning, i förhållande till företag, där nöjdhetsindex ökar årligen per myndighetsområde och är högre än rikssnittet år 2027**

Bedömning
Delvis uppfyllt

**Målet bedöms som delvis uppfyllt**

Nöjd kund-index (NKI) är en del av Sveriges Kommuner och Regioners ”Insikt” som är en servicemätning av kommunernas myndighetsutövning gentemot företag. Park- och trafikavdelningens myndighetsutövning avser tillstånd för nyttjande av offentlig plats. Huvuddelen av dessa tillstånd utgörs av tillstånd för uteserveringar och marknads- och evenemangsaktivitet. Flera av tillståndsansökningarna återkommer årligen, vilket gör NKI-mätningen svårare, både gällande svarsfrekvens och kundupplevelse. Den återkoppling som erhållits i samband med tillståndsansökningarna har använts för att utveckla riktlinjerna och taxan för upplåtelse av offentlig plats. Dessa ska ännu antas av regionfullmäktige, men förväntas ge tydligare information samt mer rättvisa avgifter för upplåtelse av offentlig plats.

Region Gotland mäter NKI tertialvis och resultatet av mätningen presenteras med några månaders fördröjning. Resultatet vid tertial 2 2024 visar ett sammanlagd NKI på 74,5 vilket



är högre än tidigare års resultat och i nivå med genomsnittet för Sverige. Resultatet för helåret 2024 presenteras under våren 2025.

**Förvaltningens aktiviteter som bidrar till måluppfyllelse**

Arbetet omfattar uppföljning och analys av NKI-resultaten för att kunna vidta lämpliga åtgärder som ökar företagens nöjdhet. Vidare pågår ett arbete med att utveckla information och stöd till företag kring entreprenadupphandling och anbudsförfarande, vilket fortsätter under perioden 2025.

För att stärka dialogen med Gotlands företag, utvecklingsbolag och föreningar tas ett strukturerat arbetssätt fram, där befintliga forum såsom besöksnäringsdagen och företagardagen används mer strategiskt. Dessutom upprätthålls regelbunden kontakt med Tillväxt Gotland och Gotlands förenade besöksnäring för att bidra till en aktiv och konstruktiv dialog mellan näringslivet och Region Gotland.

Genom dessa insatser har engagemanget ökat och förutsättningarna för samverkan mellan Region Gotland och näringslivet förbättrats. Detta bedöms i sin tur ha haft en positiv inverkan på det preliminära nyckeltalet för NKI, eftersom en tydligare dialog och bättre stöd ofta leder till högre nöjdhet bland företagen.

Indikator	År 2024	År 2023	År 2022	Bedömning
Företagsklimat Insikt - Totalt, Index	71.4	67.7	66.0	
Företagsklimat Insikt - Markupplåtelse - Index	74.5	69.6	66.5	

**Region Gotlands koldioxidutsläpp ska minska årligen. Under perioden 2024- 2027 ska den genomsnittliga minskningen uppgå till 15 procent per år**

Bedömning
Helt uppfyllt

**Målet bedöms som helt uppfyllt**

Detta är ett koncerngemensamt mål där indikatorer sätts på övergripande nivå.






**Förvaltningens aktiviteter som bidrar till måluppfyllelse**

Under 2024 har ett omfattande arbete genomförts för att minska förvaltningens klimatpåverkan. Genom övergången från diesel i cisternen på Skarphäll till HVO100 har utsläppen från den egna verksamheten reducerats, det vill säga utsläpp från egna fordon och arbetsmaskiner, med cirka 23 procent baserat på kartläggningen från 2021.

Utöver dessa åtgärder arbetar förvaltningen med att planera, genomföra och följa upp olika kommunikations- och utbildningssatsningar kring klimatomställning och -anpassning, både internt och externt. En ny fordonsplan med fokus på fossilfria fordon är under utveckling, och en cykelsatsning pågår för att öka antalet elcyklar i verksamheterna, i nära dialog med medarbetarna. Vidare fortsätter arbetet med energieffektivisering, särskilt inom VA och fastighetsområdet, och riktlinjer för hållbara upphandlingar har tagits fram för att säkra mer miljövänliga alternativ. Samtliga planerade insatser för 2024 har påbörjats och uppvisar god framdrift mot det önskade resultatet. Arbetet fortlöper och klimatanpassning kommer

fortsatt att vara en viktig del i kommande års aktivitetsplan. Utsläpp från el och värme till Region Gotlands egna verksamhetslokaler beräknas endast för den redovisade energiförbrukningen i de regionägda lokaler som fastighetsförvaltningsavdelningen förvaltar. Beräkningen innefattar inte förbrukning i inhyrda lokaler, VA-verksamheten och hamnverksamheten. I Region Gotlands egna verksamhetslokaler har utsläpp från el och värme minskat mellan 2023 och 2024.

Kollektivtrafikoperatören Buss i Väst AB (BIVAB) har fram till sista februari på sig att rapportera in föregående års drivmedelsförbrukning i fordonsdatabasen FRIDA, som bygger på principen att operatören själv ansvarar för rapporteringen. Därför kan inga data för kollektivtrafikens utsläpp presenteras i 2024 års verksamhetsberättelse.

Indikator	År 2024	År 2023	År 2022	Bedömning
Utsläpp från egna fordon och arbetsmaskiner, CO2e	799,2	1095,5	1209,5	
Utsläpp från El och värme till Region Gotlands egna verksamhetslokaler, CO2e	700	765		
Utsläpp från allmän kollektivtrafik, CO2e		1 275		
Utsläpp från tjänsteresor bokade av resebyrå (exkl. färja), CO2e	Endast RG-värde	Endast RG-värde	Endast RG-värde	
Utsläpp från tjänsteresor med privat bil, ton CO2e	25,4	23,2	26,5	

Öka antalet invånare i ålder 20-64 med minst 1 000 till mandatperiodens slut

Bedömning
Ej uppfyllt

Målet bedöms som ej uppfyllt

Statistik för åldersgruppen 20–64 år under 2024 visar en negativ trend. För teknikförvaltningen innebär målet att arbeta för attraktiva och hållbara livsmiljöer som är robusta även under förändrade klimatförhållanden. Genom att tillämpa luftkvalitetsnormer kan förvaltningen underlätta för fler detalplaner i Visby, vilket i sin tur främjar ökat bostadsbyggande. Hastighetssänkningen i Visby, som genomfördes under 2024, förbättrar luftkvaliteten, minskar buller och ökar trafiksäkerheten. Motsvarande åtgärder planeras för fler tätorter.

**Förvaltningens aktiviteter som bidrar till måluppfyllelse**

Samtliga planerade aktiviteter för 2024 är påbörjade och vissa har avslutas. Dessa omfattar trafikstyrning, genomförande av åtgärder enligt parkeringsstrategin och andra insatser för att uppfylla luftkvalitetsnormen för PM10, samt framtagandet av en mobilitetsplan.

Indikator	Kön	År 2024	År 2023	År 2022	Bedömning
Antal invånare 20-64 år, antal	♂	31 789*	31 944	32 268	
Antal invånare 20-64 år, antal	♀	15 791*	15 806	15 988	
Antal invånare 20-64 år, antal	♂	15 998*	16 138	16 280	

\*Befolkningsdata den 30 november 2024

**Minska mängden tidningar och förpackningar i hushållens restavfall årligen och med totalt 25 kilo per hushåll under perioden 2024-2027**

Bedömning
Delvis uppfyllt

**Målet bedöms som delvis uppfyllt**


Resultatet från årets plockanalys visar på en förbättring med 6 kilo färre tidningar och förpackningar per 100 kilo restavfall än för 2023. Under året har insatser gjorts för att komma vidare med målet och i grova drag följer de planen för att minska mängden tidningar och förpackningar i avfallet. Detta arbete kommer att fortskrida vidare med samma och i vissa fall även andra inriktningar under de kommande åren.

**Förvaltningens aktiviteter som bidrar till måluppfyllelse**

Flera aktiviteter bedöms ha bidragit till denna minskning. Under mandatperioden har en revision av avfallsplanen påbörjats, vilket ökar fokus på regionens och förvaltningarnas arbete med att sortera mer och slänga rätt. På arbetsplatser införs standardiserade sorteringsstationer och anpassade miljöstationer.

Upphandling av såväl insamling av avfall som nya fyrfackskärl har påbörjats under året, och en kommunikationsplan för den fastighetsnära insamlingen (FNI) är framtagen för perioden 2025–2026. Förvaltningen har även deltagit på Företagardagen och träffat lokala utvecklingsbolag för att informera om förpackningsinsamling och kommande fastighetsnära insamling.

Även externt pågår insatser för att öka allmänhetens och verksamheternas kunskap. Information- och kommunikationsinsatser bidrar till ökad medvetenhet. Deltagande på mässor, skolor och marknader ger dessutom tillfällen för direkt dialog. En kundundersökning planeras för att ytterligare kartlägga hur avfallsmängder kan minskas och kvaliteten på sorteringen förbättras.

Indikator	År 2024	År 2023	År 2022	Bedömning
Mängd tidningar och förpackningar i hushållens restavfall, antal kg	28	34		

Minska vattenförbrukningen per person årligen och med totalt 20 procent per person under perioden 2024-2027

Bedömning
Ej utvärderad

Målet har inte kunnat utvärderas eftersom data till indikatorerna ännu inte finns tillgängliga.

Enligt den preliminära nationella statistiken, som sammanställs av verktyget VASS (vilket samlar in data om vattentjänstverksamheten), har den debiterade mängden dricksvatten för hushåll på Gotland ökat med 1,6 procent, vilket motsvarar 128 liter per person och dygn. Detta innebär en ökning av förbrukningen mellan 2023 och 2024. Samtidigt visar en omräkning av den debiterade mängden dricksvatten till liter per person och dygn att det över tid förekommer en minskande trend, vilket antas spegla en generell utveckling för hela Gotland.

Förvaltningens aktiviteter som bidrar till måluppfyllelse

VA-avdelningen har upprättat referensområden för kategorierna hushåll, industrier och turistanläggningar, vilket genererar data som sen kan underlätta arbetet med att minska vattenförbrukningen per person och dygn. En fortsatt analys krävs dock för att kunna beräkna motsvarande förbrukning per person och dygn inom industri- och turistanläggningar.

Under 2024 har flera aktiviteter bidragit till att skapa förutsättningar för en mer effektiv och styrd vattenförbrukning, bland annat genom att äldre vattenmätare ersätts med smartare modeller som genererar en större mängd data. Denna utökade datamängd kan sedan användas som underlag för riktade insatser, vilket dock kräver resurser.

Förvaltningen strävar efter att vara en föregångare, till exempel genom att utöka möjligheterna att samla regnvatten vid Region Gotlands fastigheter och genomföra vattenbesparande åtgärder i projektanvisningar. Avdelningen har uppfyllt aktiviteten att kunna spola toaletter med regnvatten, något som kan komma att införas av fastighetsförvaltningsavdelningen vid kommande nybyggnation. Parallellt pågår även kommunikationsinsatser, bland annat genom information om regnvattenanvändning, hållbar vattenanvändning, hur vattenavgiften används samt om eventuella bevattningsförbud. En kundundersökning är dessutom planerad för att ytterligare stärka arbetet.

Sammantaget pågår således flera åtgärder för att effektivisera och främja hållbar vattenanvändning. Framöver krävs ytterligare satsningar där kommunikation och tekniska lösningar kombineras.



Indikator	År 2024	År 2023	År 2022	Bedömning
Vattenförbrukning per person, antal liter/dygn - Hushåll	128	126		<input type="radio"/>
Vattenförbrukning per person, antal liter/dygn - Industrier				<input type="radio"/>
Vattenförbrukning per person, antal liter/dygn - Totalt				<input type="radio"/>
Vattenförbrukning per person, antal liter/dygn - Turistanläggningar				<input type="radio"/>
Vattenförbrukning per person, antal liter/dygn - Övrigt (småhandel, hamnar och lantbruk)				<input type="radio"/>

Öka kollektivtrafikens marknadsandel årligen för att nå 10 procent år 2027

Bedömning
Målet är ej uppfyllt

Målet bedöms som ej uppfyllt

Kollektivtrafikbarometern, Årsrapport 2024, januari 2025 visar att det har skett en minskning av kollektivtrafikens marknadsandel, både nationellt (från 31 procent till 27 procent mellan 2023 och 2024) och regionalt från åtta procent till fem procent. Trots att underökningen visar att marknadsandelen har minskat visar trenden att resenärsantalet samtidigt ökar på Gotland.

För att öka svarsfrekvensen och representativiteten har metodförändringar genomförts sedan undersökningen bytte leverantör inför 2024 års mätning. Syftet med dessa förändringar var att minska systematiska mätfel och öka validiteten, men de kan även ha påverkat resultatet. Bristen på fullständig metodologisk information från den tidigare leverantören gör direkta jämförelser svåra.

Analysen visar att den lägre marknadsandelen kan bero på flera faktorer, bland annat en ökad andel manliga svarande, som generellt reser mindre med kollektivtrafik, samt ett ökat bilresande, troligen på grund av sänkt reduktionsplikt och lägre bränslepriser. Även en ökning av gångresenärer kan ha bidragit. Kollektivtrafikbarometern är fortsatt ett viktigt verktyg för att kontinuerligt mäta hur nöjda kunderna är med kollektivtrafiken och hur den utvecklas över tid.

Förvaltningens aktiviteter som bidrar till måluppfyllelse

För att få en fördjupad bild av resmönstren har förvaltningen, tillsammans med regionstyrelseförvaltningen, genomfört en resvaneundersökning där man både använt sig av enkätsvar och av Telia Travel Emission Insights. Telia Travel Emission Insights, som är utvecklat av CERO och Telia, utgår från anonymiserad och aggregerad rörelsedata från Telias mobilnät. Genom att kartlägga när, var och hur många som reser får man ett mycket

detaljerat underlag som är mer representativt än traditionella metoder. På så vis blir det tydligt var åtgärder kan sättas in för att minska koldioxidutsläppen från persontransporter.

För att komplettera dessa data skickades även en enkät ut, vilken besvarades av 570 personer. De mest återkommande förslagen för att öka kollektivt resande var bättre utbud, kortare restider, billigare biljetter, bättre koppling till färjorna och utökade öppettider. Resultaten från undersökningen diskuterades sedan under en workshop, där man identifierade åtgärder för att uppnå de uppsatta målen om minskade koldioxidutsläp

Arbetet med att utveckla stadsbusslinjenätet och stärka utbudet i regionbusstrafiken på landsbygden fortsätter. Samtidigt genomförs intensifierade informations- och beteendepåverkande åtgärder samt regelbundna kundundersökningar, exempelvis resvaneundersökningar och Kollektivtrafikbarometern.

Insatserna som planerats för 2024 har genomförts, men arbetet är långsiktigt och kräver fortsatta åtgärder för att uppnå målen.

Kommunikations- och beteendepåverkande aktiviteter under året:

- Invigning av Roma busstation (inbjudan till media och allmänhet, artikel på [gotland.se](#))
- Kommunikationsinsats om Svensk Kollektivtrafiks barometer (pressmeddelande, artikel.se)
- Upprättande av kollektivtrafikens kommunikationsplan
- Marknadsföring och information i form av humoristiska filmklipp med informativa budskap. Filmerna annonseras i sociala medier (Instagram, Facebook, TikTok och Snapchat) och delas på Region Gotlands Facebook och Instagram. Försök att få lokala medier att uppmärksamma insatsen har hittills inte lyckats.
- Fortsatt arbete med kollektivtrafikens aktivitetsplan för kommunikationsinsatser

Under året har en utredning av nytt stadslinjenät i stort sett avslutats. Den leds av kollektivtrafikenheten och stöds av bland annat trafik- och gataenheten samt parkenheten, medan flera andra avdelningar och förvaltningar bidrar med underlag. Rapporten har försenats ett par månader på grund av frågor kring markförhållanden och behov av infrastrukturåtgärder. Exempelvis behöver busshållplatsen vid Östercentrum byggas om för att kunna hantera fler linjer och avgångar, vilket sammanfaller med ett planprogram för samma område. När rapporten är färdig och åtgärderna beslutade ska nödvändig infrastruktur planeras och genomföras innan själva trafiken kan planeras. Därför bedöms ett nytt stadslinjenät tidigast kunna införas sommaren 2026.

En utredning av nytt regionbusslinjenät pågår och beräknas vara färdigställd under våren 2025.

Indikator	År 2024	År 2023	År 2022	Bedömning
Kollektivtrafikens marknadsandel, andel (%)	5	8	7	

## 6 Kvalitetsuppföljning

För Region Gotland innebär kvalitet att värde skapas tillsammans med dem vi är till för. Regionens processer är värdeskapande, effektiva, rättssäkra, transparenta, och förebyggande. De bidrar därmed till social, ekologisk och ekonomisk hållbarhet. För att klara utmaningarna i välfärden är regionen en modig organisation med ett intensifierat utvecklingsarbete genom systematiskt kvalitetsarbete, ständiga förbättringar, digitalisering och innovationer.

Regionfullmäktig gav i december 2023 förvaltningarna i uppdrag att arbeta och redovisa för arbetet med jämställdhetsintegrering.

### 6.1 Framgångsfaktorer

Region Gotland har en kvalitetsmodell. Inom modellen finns ett antal framgångsfaktorer som anses centrala för att uppnå och bibehålla hög kvalitet. Dessa är: skapa värde med kunder och intressenter, leda för hållbarhet, involvera motiverade medarbetare, utveckla värdeskapande processer, förbättra verksamheten och skapa innovationer samt basera beslut på fakta.

#### Skapa värde med kunder och intressenter

Teknikförvaltningen arbetar kontinuerligt för att skapa värde för kunder och intressenter genom regelbunden dialog och samverkan. Under året har dialogmöten och workshops genomförts för att främja delaktighet och förbättra tjänster och processer. Förvaltningen hanterar löpande ett stort antal ärenden och synpunkter via bland annat e-tjänster som ”Mina sidor” och medborgarförslag. En servicemätning, genomförd under våren 2024, visade på behov av ökad tydlighet och användarvänlighet.

I syfte att undersöka hur väl riktlinjer för handläggning följs genomfördes en internrevision av synpunkthanteringen. Resultatet visade att det finns behov av effektivisering och förbättring, vilket blir värdefullt i det fortsatta utvecklingsarbetet.

Parallellt har park- och trafikavdelningen stärkt samarbetet med till exempel Visby Centrum och Innerstadsföreningen, medan avfallsavdelningen utifrån en kundundersökning om ”Mina sidor” har initierat åtgärder för att göra innehållet mer tillgängligt. Dessutom besöktes tre utvecklingsbolag (Ljugarn, Hemse och Klintehamn) under hösten/vintern för att inhämta förslag kring hur upphandling av återvinningscentralers drift kan göras mer tillgänglig för fler aktörer. Resultat kommer att beaktas i kommande upphandlingar.

#### Leda för hållbarhet

Att leda för hållbarhet innebär att skapa förutsättningar för en kund- och intressentdriven verksamhetsutveckling där medarbetarnas kunskap och idéer tas tillvara. För att detta ska fungera krävs rätt stöd och förutsättningar för chefer och ledare inom förvaltningen. Alla chefer deltar i chefscaféer fem halvdagar per år, där frågor om ledarskap, kollegialt stöd och lärande diskuteras.

Inom förvaltningen arbetar chefer och ledare kontinuerligt med att tillvarata medarbetarnas unika kompetenser. I de dagliga mötena med medborgarna fångas värdefulla insikter upp och förmedlas vidare i verksamheten. Avdelningarnas breda och komplexa uppdrag kräver specialistkompetens inom flera områden, och när dessa specialistkunskaper samverkar stärks förmågan att hitta hållbara lösningar. Teknikförvaltningen arbetar aktivt för att nå en

hållbar utveckling på Gotland, och medarbetarnas engagemang och kunskap är en avgörande del av processen.

Ett unikt exempel på hur förvaltningen motiverar och involverar medarbetare är den årliga medarbetardialogen. Där samlas alla medarbetare för att diskutera idéer och förslag på utveckling, vilket lägger grunden för den kommande aktivitetsplanen. Under 2024 års dialog deltog 360 medarbetare, vilket visar på ett stort engagemang och ger värdefulla insikter som bidrar till en gemensam riktning och kontinuerlig förbättring.

### **Utveckla värdeskapande processer**

Att utveckla värdeskapande processer innebär att betrakta hela organisationen som sammanhängande flöden som skapar nytta för kunder och intressenter. Förvaltningen genomför årlig omvärldsbevakning och beslutar om kort- och långsiktiga insatser under strategidagar, vilket styr kvalitetsprioriteringar och verksamheternas utveckling. Beslutsstödsystemet tillhandahåller ekonomisk information och statistik som utgör ett faktabaserat underlag för chefernas analys och utvärdering. Rapporter och planer diskuteras sedan på arbetsplatsträffar, vilket förankrar besluten i det dagliga arbetet.

Även om processkartläggning inte är helt formaliserad finns tydliga system för att definiera ansvar och uppdrag. Förvaltningens verksamhetsstödsavdelning för regelbundna dialoger med övriga avdelningar för att fånga upp utvecklingsbehov. Mindre åtgärder kan genomföras omedelbart, medan större initiativ planeras in i kommande aktivitetsplan. Förslag samlas även in via en e-tjänst på intranätet, vilket har lett till nya digitala tjänster för medborgarna.

En kultur som uppmuntrar kontinuerligt lärande och nya idéer är grundläggande för en hållbar verksamhet. Teknikförvaltningens innovationer har haft stort genomslag på Region Gotlands Förnyelsedag, och flera av initiativen har blivit prisbelönta. Under åren har medarbetare inom förvaltningen uppvisat en hög grad av kreativitet i utvecklingsarbetet, vilket bidragit till Region Gotlands förnyelseprocess.

Ett konkret exempel för 2024 är avfallsavdelningens samarbete med Tillväxt Gotland, där ett koncept för insamling av matfett från restauranger har utformats. Lösningen sänker kundernas kostnader och minskar antalet transporter på ön. Eftersom regionen ansvarar för avfallshanteringen kan restaurangernas matfett tas om hand på ett sätt som inte belastar avfallstaxan och samtidigt gynnar en mer hållbar avfallshantering.

Medarbetarnas idéer och förslag tas ofta tillvara, vilket leder till nya lösningar och förbättringar i verksamheten. Samtidigt finns det en utvecklingspotential i att bättre utvärdera och sprida resultaten av detta arbete, så att fler delar av organisationen kan dra nytta av lärdomarna.

### **Faktabaserade beslut**

Att grunda beslut på tillförlitliga fakta är centralt för att förstärka de värdeskapande processerna och höja kvaliteten i utvecklingsarbetet. När saklig information utgör grunden för bedömningar och åtgärder säkerställs också ett systematiskt kvalitetsarbete. Inom förvaltningen är alla beslut förankrade i rådande lagstiftning, ekonomiska konsekvenser samt erfarenheter och resultat från andra kommuner.

Engagemang i branschorganisationer och kollegialt lärande bidrar dessutom till kontinuerlig kunskapsutveckling och ger ett bredare perspektiv vid utformning av nya initiativ, vilket exempelvis stärker avfallsavdelningens fortsatta utvecklingsarbete.

Utredningen av partikelinnehållet i vägdammet i Visby illustrerar hur analyser av grundämnen kan vägleda i valet av praktiska åtgärder. Genom att undersöka vägdammet i detalj kunde förvaltningen vidta relevanta insatser inför vintersäsongen, vilket understryker värdet av faktabaserade beslut för en effektiv och hållbar verksamhet.

## 6.2 Inkomna synpunkter

Under 2024 registrerade teknikförvaltningen totalt 697 synpunkter i ärendehanteringssystemet, vilket är det högsta antalet inom Region Gotland. Synpunktshantering är en viktig del av förvaltningens systematiska förbättringsarbete och bidrar till att identifiera förbättringsområden, vilket i sin tur stärker arbetet med att leverera trygg och effektiv service. Att just teknikförvaltningen får in flest synpunkter kan förklaras av att verksamheten omfattar flera samhällsviktiga funktioner som direkt påverkar medborgarnas vardag.

De inkomna synpunkterna rörde främst områden som vägunderhåll, kollektivtrafik, trafiksäkerhet, snöröjning, miljöfrågor och avfallshantering. Även brister i information på förvaltningens webbplats lyftes fram. Positiva synpunkter handlade främst om de nybyggda lekplatserna, där utformning och tillgänglighet särskilt uppskattades.

Synpunkter kring vägunderhåll handlade främst om potthål och ojämna vägbanor. Inom trafikområdet framfördes åsikter om kollektivtrafikens frekvens och tillgänglighet samt om färdtjänst och privat biltrafik. Trafiksäkerheten lyftes särskilt med synpunkter på höga hastigheter och vårdslös körning från både bussar och privata fordon. Önskemål om hastighetssänkningar framfördes också. Åsikter om snöröjningen rörde framkomligheten på gångbanor och mindre vägar. Inom avfallshanteringen riktades många synpunkter mot de säsongsanpassade öppettiderna på återvinningsstationerna samt klagomål på överfulla behållare och nedskräpning. Miljörelaterade synpunkter berörde främst trafikbuller, luftkvalitet, vattnets smak och vattenbesparing. De positiva synpunkterna på de nybyggda lekplatserna visar att riktade investeringar i offentliga miljöer uppskattas av medborgarna och bidrar till ökad trivsel.

Respektive verksamhet ansvarar för att utreda inkomna synpunkter och återkoppla till synpunktslämnare. Vissa synpunkter hanteras direkt av berörd verksamhet, medan andra kräver utredning och politiska beslut innan åtgärder kan vidtas. Synpunkter som rör upphandlade tjänster vidarebefordras till berörda entreprenörer och följs upp vid driftmöten.

En framgångsfaktor är snabb och tydlig kommunikation, vilket underlättar förebyggandet och hanteringen av synpunkter. Förvaltningens information på [gotland.se](https://gotland.se) uppdateras därför kontinuerligt för att förbättra tillgängligheten och ge tydlig information som besvarar vanligt förekommande frågor.

## 6.3 Jämställdhetsintegrering

Regionfullmäktige fattade beslut (20231211, RF § 225) om att samtliga nämnder ska inkludera aktiviteter för ökad jämställdhetsintegrering i sina verksamhetsplaner för 2024. Inom ramen för detta har teknikförvaltningen valt att fokusera på jämställdhetsintegrering i offentliga miljöer genom satsningen på trygghetsvandringar på Hälsans stig i Visby.

Under året har förvaltningen arbetat med ett projekt som syftar till att främja jämställdhetsintegrering i offentliga miljöer. Fokus har varit att tillämpa ett jämställdhetsperspektiv vid en trygghetsvandring på Hälsans stig. En trygghetsvandring är en metod där parkenheten granskar specifika offentliga miljöer, exempelvis parker, med fokus på tillgänglighet, säkerhet och trygghet ur ett jämställdhetsperspektiv. Under hösten 2024 utvecklades och anpassades metoden för trygghetsvandringar med fokus på jämställdhet, varefter en genomgång av Hälsans stig genomfördes.

Parkenheten har genomfört röjningsinsatser, bland annat på Hälsans stig och i området vid A7, för att förbättra sikten och minska otrygga miljöer. I bostadsområden och kring skolor har buskage röjts undan för att skapa en tryggare miljö för boende och besökare. I samarbete med GEAB, elleverantören, säkerställer parkenheten även att parkbelysning hålls fungerande i syfte att stärka säkerheten i dessa områden.

Inom parkenheten har personalstyrkan en jämställd fördelning om 50/50 mellan kvinnor och män. Intresset för verksamhetens maskinverkstad har ökat bland kvinnor, vilket är ett positivt steg för att bryta traditionella könsmönster inom arbetsområdet.

## 7 Väsentliga personalförhållanden

Arbetet efter arbetsplatsolyckan där en medarbetare anställd vid vatten- och avloppsenheten omkom har handlat om att skaffa en bild av det som hänt, utreda, åtgärda och fånga upp och ta hand om medarbetarna. Region Gotland har gjort en utredning av olyckan som beskriver förvaltningens arbetsmiljöarbete, omständigheter som antas ha bidragit till olyckan samt metoder för att förebygga att fler olyckor inträffar. Utredningen utgår ifrån ett MTO-perspektiv, där människa, teknik och organisation ses i ett sammanhang. Utredningen fungerar som ett underlag för förvaltningen i det arbete som har inletts och pågår för att stärka förvaltningens säkerhetskultur.

Året har inneburit flera förändringar för förvaltningens ledning. I februari slutade dåvarande avdelningschef på park- och trafikavdelningen som då fick en tillfällig avdelningschef. Rekrytering av ny avdelningschef slutfördes under sommaren, och tjänsten tillsattes permanent från 1 september.

Park- och trafikavdelningen har därefter förberett en omorganisation där avdelningen utökas med ytterligare en enhet från och med 2025. Syftet med omorganisationen är att minska antalet medarbetare som rapporterar direkt till avdelningschefen samt att samla roller som arbetar mot flera av avdelningens enheter.

Försörjningsavdelningens städverksamhet har under året utökats till fyra chefsområden, i syfte att skapa personalgrupper av rimlig storlek. Avdelningen fortsätter med sina organisatoriska förändringar för att möta ökade behov av lagerhållning kopplat till beredskapsskäl och för att, säkra en god arbetsmiljö. Arbetet med ny lokal till varuförsörjningen är nu slutfört och verksamheten flyttar till nya lokaler under första halvan av 2025.

Delar av vatten- och avloppsavdelningen har haft ett ansträngt bemanningsläge under sommaren. Kvalitetsavvikelserna i Kappelshamn och Vibble medförde utökade arbetsuppgifter för dricksvattenenheten. För att avlasta enheten flyttades tillfälligt

medarbetare med VA-kompetens från andra avdelningar inom förvaltningen till dricksvattenenheten.

Avfallsavdelningen har tillfälligt tagit över driften av återvinningscentralerna (ÅVC) i Hemse, Ljugarn, Klintehamn, Fårösund och Burgsvik. Detta har inneburit en utökning av antalet visstidsanställda. Dessutom har en ny enhetschef på enheten administration och utveckling har rekryterats och tillträdde efter sommaren.

I oktober genomfördes förvaltningens medarbetardialog med ett stort antal engagerade deltagare på Ica Maxi Arena. Under två intensiva dagar fick medarbetare från hela teknikförvaltningen bidra till kommande års aktivitetsplanering genom konkreta förslag. Deltagarna fick också en återkoppling kring vad förra medarbetardialogens idéer har resulterat i och fick utökad kännedom om förvaltningens mål. Som ett direkt resultat av dagarna finns det i kommande års aktivitetsplan en eller flera aktiviteter från medarbetardialogen kopplat till sex av teknikförvaltningens sju mål. Ytterligare en viktig aspekt av medarbetardialogen är för medarbetarna att samlas, fika och umgås. Det var särskilt viktigt under årets medarbetardialog, där stort fokus låg på den arbetsplatsolycka som ägt rum under sommaren. Årets dialog hade därför också en särskild workshopstation som handlade om hur vi gemensamt kan stärka säkerhetskulturen inom förvaltningen. Under året har förvaltningen också i flera olika forum inspirerat andra förvaltningar genom föredragningar och möten för att sprida konceptet och uppmuntra till att ha egna medarbetardialoger.

## 7.1 Antal årsarbetare

Antal årsarbetare enligt produktion har ökat, då förvaltningen utökat antal anställda. Att antal årsarbetare enligt produktion inte är i paritet med ökningen av antalet årsarbetare enligt anställningsavtal beror på att timmarna för den totala frånvaron ökat i kombination med en generell minskning av sysselsättningsgraden enligt anställningsavtal.

På park- och trafikavdelningen har antalet anställda i november ökat med två personer i jämförelse med november förra året, vilket beror på att enhetschef för trafik- och gataenheten tillsatts, som var vakant i november förra året samt att en kommunikatör anställts. Anledningen till att tillsvidareanställda minskat samtidigt som visstidsanställda har ökat är för att tjänstlediga tillsvidareanställda medarbetare inte räknas med i statistiken.

Vatten och avloppsavdelningen har haft ett antal vakanser under hösten vilket bidrar till minskningen av årsarbetare enligt produktion. Avdelningen har ett ökat sjuktal därav en större frånvaro under 2024 vilket också bidrar till minskningen.

Avfallsavdelningen har ökat antal visstidsanställda efter övertagandet av driften av återvinningscentralerna i egen regi vilket också påverkat att antalet årsarbetare enligt produktion har ökat för avdelningen.

Försörjningsavdelningen och fastighetförvaltningsavdelningen har utökat antalet anställda, vilket också påverkat sysselsättningen i kombination med lägre sjukfrånvarotimmar för 2024.

	<b>Antal årsarbetare enl. produktion Nov 2024</b>	<b>Antal årsarbetare enl. prod Nov 2023</b>	<b>Förändring mot Nov 2023</b>
Alla anställningsformer	499.71	498.37	1
Tillsvidare	464.34	470.09	-6
Tidsbegränsad	35.37	28.27	7

Antal årsarbetare enl. produktion: sysselsättning - frånvaro (ex. tjänstledighet, föräldraledighet, sjukdom) Semester tas inte bort

## 7.2 Faktisk arbetad tid

Den faktiskt arbetade tiden har totalt sett ökat på grund av fler anställda. Det har inte skett någon ökning på totalen för förvaltningen avseende övertid eller mertid under perioden.

På avfallsavdelningen är utökningen av faktiskt arbetad kopplad till driften av återvinningscentralerna i egen regi vilket ledde till utökning av antalet anställda och mer övertid inför övertagandet av driften.

På park- och trafikavdelningen har den faktiskt arbetade tiden för perioden januari till november ökat främst på grund av ett ökat antal timanställningar under sommarperioden. Den faktiska ökningen av antalet anställda (en enhetschef och en kommunikatör) påverkar också utfallet av den faktiskt arbetade tiden.

På försörjningsavdelningen utökas den faktiskt arbetade tiden på grund av utökning av antalet anställda. På VA-avdelningen har den faktiskt arbetade tiden minskat på grund av ökad frånvaro. Fastighetsförvaltningsavdelningen har minskat både sin tillgängliga tid och sin totala frånvaro med så pass stor andel att avdelningen, avseende faktiskt arbetad tid, ökar.

	<b>Heltidsarbetare Jan - Nov 2024</b>	<b>Heltidsarbetare Jan - Nov 2023</b>	<b>Förändring</b>
22 Teknisk nämnd	475.9	462.5	13.4
22000 TKF Förvaltningsledning	3.7	3.2	0.5
22001 TKF Verksamhetsstöd	17.2	17.3	0.0
22002 Projektavdelning	20.1	20.4	-0.3
22003 Park- och trafikavdelning	86.0	81.7	4.3
22004 VA-avdelning	74.6	75.1	-0.6
22005 Fastighetsavdelning	70.7	69.3	1.4
22006 Hamnavdelning	5.7	5.9	-0.1
22008 Avfallsavdelning	35.1	30.0	5.1
22009 Försörjningsavdelning	162.7	159.6	3.1



Tabellen visar faktisk arbetad tid (produktionstid) uttryckt i heltidsarbetare. Avser Budgeterad tid (schematid) + all övertid och mertid – all frånvaro (ex tjänstledighet, sjukfrånvaro, semester mm). Obs flexledighet ingår ej i beräkningen.

7.3 Personalkostnader

Förvaltningens personalkostnader är lägre än budgeterad nivå för perioden. Den budgetmetodik som används är att budgetera hela kostnaden för de tjänster som respektive verksamhet förfogar över. Det innebär att budgeten visar de lönekostnader som verksamheten har om alla tjänster är tillsatta enligt den budgeterade sysselsättningsgraden. I praktiken har verksamheterna ofta vakanser samt planerad och oplanerad frånvaro i någon omfattning. Det kan exempelvis röra sig om tjänstledigheter, att rekrytering tar längre tid än beräknat eller att rätt kompetens inte finns tillgänglig för att ersätta vid längre eller kortare frånvaro. I vissa fall har rekrytering senarelagts med hänvisning till Region Gotlands ansträngda ekonomiska läge.

På park- och trafikavdelningen är främsta orsaken till att utfallet är lägre än budget att fordon- och anläggningsenheten inte varit bemannade fullt ut. Enheten, som är en resultatenhet, har till följd av den lägre bemanningen också lägre intäkter. Ytterligare ett skäl till lägre personalkostnader jämfört med budget är att tjänster omvandlats från säsongsanställningar till timanställningar under högsäsong, främst i gata- och vägdriften. Orsaken till den stora skillnaden i utfall mellan 2023 och 2024 är den omorganisation som genomfördes under 2023 samt det tillskott av tjänster som var en följd av utökad organisation för kollektivtrafiken.

Försörjningsavdelningen har haft flertalet budgeterade tjänster som inte tillsatts inom hjälpmedel och varuförsörjning, minskad övertidsersättning samt tjänstledigheter där vikarie inte tillsatts. Även projektavdelningen och fastighetsförvaltningsavdelningen har vakanser vid tjänstledigt som inte blivit ersatta.

Avfallsavdelningen har högre personalkostnader än budgeterat till följd av att samtliga återvinningscentraler från 1 april 2024 är i egen drift och således bemannas med egen personal.

Personalkostnader	Budget Jan - Dec 2024	Utfall Jan - Dec 2024	Avvikelse Jan - Dec 2024	Utfall Jan- Dec 2023	Förändring utfall %
Personalkostnader	-364 930	-344 382	20 548	-326 054	5,6
Hyrpersonal		0	0	0	

I tabellen visas personalkostnader för perioden, både budgeterade och redovisade samt budgetavvikelsen i tkr. I tabellen visas utfall föregående period samt förändringen av utfall mellan åren uttryckt i procent.

7.4 Sjukfrånvaro

Den ackumulerade sjukfrånvaron har minskat något jämfört med fjolåret och tendensen är fortsatt positiv trots att verksamheterna under perioder haft utmaningar med sjukskrivningar som berott på infektioner, influensor, Covid-19 och förkylningar.

Under januari och februari hade förvaltningen ett högre sjuktal och därefter stabiliserades sjuktalet från och med mars, med undantag för augusti, på ett lägre sjuktal jämfört med föregående år. Vid en närmare analys så ökar korttidsjukfrånvaron (dag 1-14) jämfört med 2023 (jan-nov) medan långtidssjukskrivningarna (dag 15-90, 91-) har minskat.

Sjukfrånvaron för män har ökat medan kvinnornas sjukfrånvaro minskat jämfört med samma period föregående år. Sjuktalet för kvinnor är dock högre på totalen. Sjukfrånvaron är högst i åldersgruppen 30-49 år (5,45 procent) och lägst i åldersgruppen 29 år eller yngre (5,24 procent).

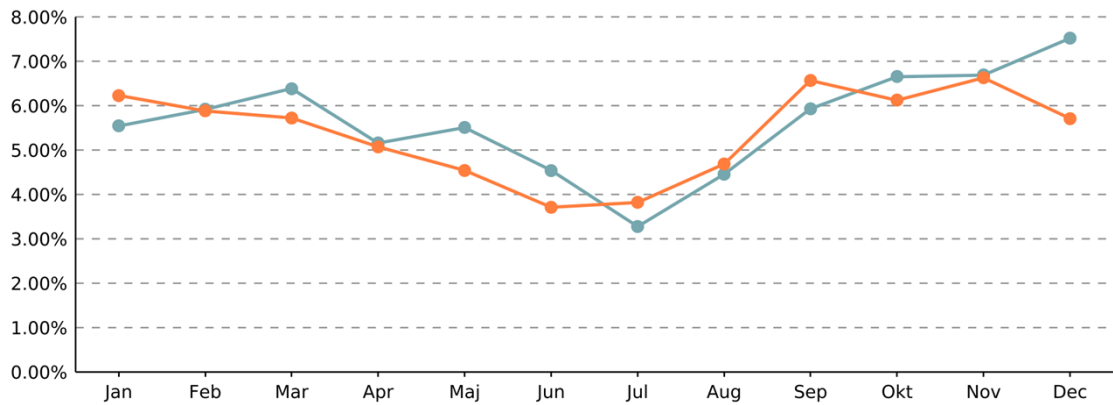
Flertalet avdelningar har en positiv trend med minskning av sjuktalet. Det gäller även försörjningsavdelningen som med sin storlek påverkar utfallet avsevärt för hela förvaltningens sjukfrånvaro. Avdelningen har gjort satsningar för att få ner sjuktalet. Bland annat så har städverksamheten utökats med ett chefsområde för att skapa storleksmässigt mer rimliga arbetsgrupper och känd frånvaro täcks numera upp genom viss överanställning av månadsvikarier. Sjuktalet kommer fortsatt att följas och analyseras på övergripande nivå i samverkansgruppen.

Sjukfrånvaron hos VA-avdelningen är högre än förra året avseende såväl korttidssjukfrånvaro som långtidssjukskrivningar. Även park- och trafikavdelningen har ett högre sjuktal men där har inga direkta mönster identifierats. Avdelningarnas sjuktal bevakas och analyseras i avdelningarnas samverkansgrupper.

Under perioden januari till november 2024 har förvaltningen ett lägre ackumulerat sjuktal (5,36 procent) i jämförelse med Region Gotland (5,84 procent). Under ett antal år har pandemin präglat sjukfrånvaron och rekommendationen att stanna hemma vid minsta symptom. Sjukfrånvaron på förvaltningen har minskat årligen sedan pandemin.

	Sjuktal % Jan - Nov 2024	Sjuktal % Jan - Nov 2023	Förändring % enheter
Alla	5.36	5.48	-0.12
Kvinna	6.64	7.38	-0.74
Man	4.46	4.20	0.26

Sjuktal visar hur stor andel av den avtalade anställningstiden för perioden anställda varit frånvarande på grund av sjukdom.



Här visas sjuktal månad för månad under 2024 (orange linje) samt sjuktal månad för månad under 2023 (blå linje).

## 8 Ekonomisk uppföljning

### 8.1 Årets resultat

Helårsutfallet 2024 för teknikförvaltningen totalt är positivt och uppgår till 1 miljon kronor. Utfallet för den skattefinansierade verksamheten är positivt, 27,5 miljoner kronor, medan utfallet för de avgiftsfinansierade verksamheterna sammantaget är negativt om -26,5 miljoner kronor.

#### Skattefinansierad verksamhet

Ett flertal av förvaltningens skattefinansierade verksamheter redovisar med marginal positiva utfall jämfört med budget. Störst positiv differens mot budget har fordonsorganisationen, 7,2 miljoner kronor, vilket beror på att eftermarknaden för de bilar som fordonsorganisationen säljer har varit mycket god. Det finns ingen nyproduktion av biogasbilar och samtidigt är efterfrågan stor. Dessutom blev bilar som skulle sålts under 2023 sålda först 2024 vilket ytterligare förbättrat resultatet. Fastighetsförvaltningens utfall för den verksamhet som finansieras via hyror uppgår till 6 miljoner kronor. Den positiva avvikelserna förklaras främst av lägre personalkostnader till följd av vakanser, lägre uppvärmningskostnader till följd av en varmare höst än normalt och högre intäkter för beställda fastighetstjänster samt nytillkomna intäkter av parkeringsavgifter som införts under året.

Utfallet för kollektivtrafiken 2024 blev totalt sett positiv, 5,7 miljoner kronor. Den allmänna kollektivtrafiken avslutade året med ett överskott motsvarande 15,7 miljoner kronor, vilket förklaras av att den löpande indexuppräkningsavtalet med trafikoperatören BIVAB inte varit så stor som befarades. Den särskilda kollektivtrafiken avslutade året med ett underskott motsvarande 9,8 miljoner kronor att jämföra med identifierat budgetunderskott vid budgettillfället om 8,9 miljoner kronor. En åtgärdslista för att minska underskottet i den särskilda kollektivtrafiken finns som efter nödvändiga beslut kan ge ekonomisk effekt från 2025 och framöver.

Försörjningsavdelningen fortsätter redovisa positiva siffror då utfallet för 2024 blev 5,2 miljoner kronor. För hjälpmedelscentralen (4,3 miljoner kronor), varuförsörjningen (1,4 miljoner kronor) och städverksamheten (1,7 miljoner kronor) blev utfallen positiva medan utfallet hos vaktmästeri och transport blev negativt om -3 miljoner kronor. Det negativa utfallet inom vaktmästeriet avser främst den underfinansierade portotjänsten.

Projektavdelningen har återigen haft en högre debiteringsgrad gentemot de projekt som de leder än vad som budgeteras vilket resulterat i ett positivt utfall om 1,3 miljoner kronor. Efterfrågan på verksamhetens kompetens är hög för såväl investeringsprojekt som exploateringsprojekt och förstudier.

Park- och trafikverksamheten redovisar underskott om -1,9 miljoner kronor. Trafik- och gataenheten avslutade året med ett underskott motsvarande -5,4 miljoner med anledning av oförutsedda kostnader för avskrivning av den tillfälliga bron vid kryssningskajen, som inte längre kan användas (1,5 miljoner kronor) samt att kostnaderna för kvittblivning av förorenat avfall blev högre än beräknat i arbetet med Kopparsviksbron (0,8 miljoner kronor). Driften av belysningspunkter har också varit dyrare än vad som kunnat förutses (1,6 miljoner kronor). Den stränga vintern under årets första månader samt stora kostnader för underhåll av enskilda vägar med anledning av skador efter vintern ledde också till högre kostnader än budgeterat. Det är hög efterfrågan på de tjänster som fordons- och

anläggningsenheten levererar som redovisar positivt utfall om 2,4 miljoner kronor. Parkenheten avslutade året med ett överskott på närmare 1,5 miljoner kronor, främst med anledning av ett överskott avseende intäkter för markupplåtelse.

Utfallet för den skattefinansierade hamnverksamheten uppgår till 1,5 miljoner kronor och förklaras i huvudsak av högre fartygsintäkter än budgeterat. Även verksamhetsstöd redovisar överskott om 1,5 miljoner kronor och det är lägre personalkostnader som visar störst avvikelse till följd av vakanta tjänster och tjänstledighet.

### **Avgiftsfinansierade verksamheter**

VA-verksamhetens negativa resultat uppgår till -34,9 miljoner kronor. Då det egna kapitalet vid ingången av 2024 var positivt, 25,3 miljoner kronor, budgeterades ett negativt resultat om -12,7 miljoner kronor. Mellanskillnaden om 22,2 miljoner kronor förklaras av ökade kostnader. De ökade kostnaderna blev uppenbara tidigt under året och därför reviderades VA-taxan under hösten 2024. Från och med 1 november höjdes bruksavgifterna med 15 procent och anläggningsavgiften höjdes med 10 procent. Revideringen av taxan har inneburit en intäktsförstärkning om cirka 5 miljoner kronor.

En konsekvens av 2023 års bakterieutbrott i en av Visbys vattentäkter är ökade kostnader för det tillfälliga vattenverk som hyrs in för att rena vattnet i Visby. Förutom hyreskostnaden av verket har installationen av verket medfört tillkommande konsult- och materialkostnader. Provtagningskostnaderna är också högre än de budgeterade till följd av bakterieutbrottet. Höga halter av alger i vattenintaget till bräckvattenverket på södra Gotland har krävt extra membrantvätt som varit kostsamma. Vidare så har transportkostnaderna blivit högre än budgeterat till följd av bland annat transporter av dricksvatten till Kappelshamn. Saneringskostnader i investeringsprojekt har inte budgeterats, vilka uppgår till 1,6 miljoner kronor.

Utfallet för avfallsverksamheten positivt och uppgår till 9,9 miljoner kronor. Intäkterna är 6,5 miljoner högre än de budgeterade. Det är det nya uppdraget insamling av förpackningsavfall som står för den största differensen, 8,3 miljoner kronor. Det var vid budgettillfället och långt in på året en del oklarheter kring hur stor ersättningen från staten skulle bli och därtill blev utbetalningar av ersättningen försenad. Intäkterna för återvinningscentralerna är 2,5 miljoner lägre än budgeterat då allt avfall från bygg- och rivningsarbeten nu ska kunna lämnas avgiftsfritt. Avfallsverksamhetens totala kostnader var 3,3 miljoner kronor lägre än budgeterat. Kostnaden för insamling och behandling av hushållsavfall blev 1,7 miljoner lägre än budgeterat till följd av nytt avtal med lägre prisnivå och att förbrukningen av avfallspåsar blev mindre än beräknat. Kostnaderna för återvinningscentralerna var lägre än budgeterat till följd av att drift i egen regi innebär lägre kostnader jämfört med extern drift.

Utfallet för linjehamnen är negativt och uppgår till -1,6 miljoner kronor. Kostnaderna är 4,8 miljoner kronor högre än de budgeterade. Avvikelsen förklaras av att kostnaderna för underhållsåtgärder blev högre än budgeterat. Även intäkterna blev 3,1 miljoner kronor är högre än budgeterat vilket förklaras av högre intäkter för el.

Utfallet för kryssningskajen uppgår till 134 tusen kronor. Överskottet är lägre 2024 än för 2023 vilken är en följd av den höjda internräntan.

	Budget Jan - Dec 2024	Utfall Jan - Dec 2024	Avvikelse Jan - Dec 2024	Utfall Jan- Dec 2023	Förändring utfall %
22 Teknisk nämnd	-248 582	-247 585	997	-194 905	27,0
22000 TKF Förvaltningsledning	-2 140	-1 367	773	-1 798	-24,0
22001 TKF Verksamhetsstöd	0	1 908	1 908	2 726	-30,0
22002 Projektavdelning	-8 296	-6 948	1 348	-6 196	12,1
22003 Park- och trafikavdelning	-221 760	-210 720	11 040	-209 954	0,4
22004 VA-avdelning	0	-34 917	-34 917	20 873	-267,3
22005 Fastighetsavdelning	-8 716	-2 917	5 799	-1 592	83,2
22006 Hamnavdelning	-7 670	-7 677	-7	-2 795	174,6
22008 Avfallsavdelning	0	9 867	9 867	1 135	769,2
22009 Försörjningsavdelning	0	5 185	5 185	2 695	92,4

I tabellen visas nettoutfallet per avdelning, både budgeterade och redovisade samt budgetavvikelsen i tkr. I tabellen finns även fjolårets nettoutfall samt förändringen av utfall mellan åren uttryckt i procent.

Kontostruktur	Budget Jan - Dec 2024	Utfall Jan - Dec 2024	Avvikelse Jan - Dec 2024	Utfall Jan- Dec 2023	Förändring utfall %
Resultat	-248 582	-247 585	997	-194 905	27,0
INTÄKTER	1 539 056	1 613 033	73 977	1 536 839	5,0
Taxor och Avgifter	450 143	467 664	17 521	457 815	2,2
Bidrag	30 062	49 980	19 918	55 295	-9,6
Försäljning vara/tjänst	394 250	390 884	-3 366	384 731	1,6
Intern resursfördelning	22 243	25 067	2 824	27 378	-8,4
Övriga intäkter	642 358	679 439	37 081	611 619	11,1
KOSTNADER	-1 787 638	-1 860 619	-72 981	-1 731 744	7,4
Personal	-364 930	-344 382	20 548	-326 054	5,6
Köp av tjänst	-110 873	-116 849	-5 976	-108 537	7,7

Kontostruktur	Budget Jan - Dec 2024	Utfall Jan - Dec 2024	Avvikelse Jan - Dec 2024	Utfall Jan- Dec 2023	Förändring utfall %
Köp huvudverksamhet	-231 325	-216 270	15 055	-219 989	-1,7
Förbrukn. mtrl	-155 009	-174 434	-19 425	-173 258	0,7
Lokaler	-309 878	-345 234	-35 356	-349 542	-1,2
Avskrivn. internränta	-344 692	-354 149	-9 456	-286 358	23,7
Intern resursfördelning	-28 352	-27 323	1 029	-26 396	3,5
Övriga kostnader	-242 578	-281 978	-39 400	-241 610	16,7

I tabellen visas intäkter och kostnader för perioden, både budgeterade och redovisade samt budgetavvikelsen i tkr. I tabellen finns även fjolårets redovisade intäkter och kostnader samt förändringen av utfall mellan åren uttryckt i procent.

## 8.2 Nettokostnadsutveckling

Nettokostnadsutvecklingen för 2024 uppgår till 27 procent jämfört med samma period 2023.

Intäkterna har ökat med 5 procent vilket motsvarar 76,2 miljoner kronor. Störst ökning beloppsmässigt står posten övriga intäkter för, 67,8 miljoner kronor. 55 miljoner av dessa avser interna hyresintäkter hos fastighetsförvaltningen som ökat till följd av höjd internhyra och hyra för nytillkomna eller ombyggda objekt. 8,2 miljoner är ökade intäkter hos fordonsorganisationen för leasingavgifter och försäljningsintäkter för sålda leasingbilar. Här har intäkterna blivit högre än väntat då eftermarknaden för biogasfordon har varit mycket god och till följd av försening av försäljningar som skulle ha utförts under slutet av 2023 istället har inneburit intäkter 2024. Hos Hjälpmedelscentralen är intäkterna för hjälpmedel 2,7 miljoner kronor högre än för samma period förra året både till följd av ökade inköpspriser och större volym.

Intäkter av avgifter och taxor har ökat med 2,2 procent, 9,8 miljoner kronor, främst till följd av ökade intäkter inom hamnverksamheten. Intäkter av avgifter för fartygen som levererar LNG<sup>1</sup> till Destination Gotlands färjor var 2,7 miljoner kronor högre jämfört med 2023. Intäkter för elförbrukning när färjorna är anslutna i hamnen var 3 miljoner högre i år men har också motsvarande post på kostnadssidan. Kryssningsfartyget Birka, som inte var i trafik 2023, har inneburit intäkter om 2,9 miljoner kronor.

Ökningen av posten försäljning var/tjänst förklaras av ökade intäkter hos städverksamheten, att återvinningscentralerna har sålt mer material (returträ, bioflis och kompostjord) än förra året. Därutöver har de interna uppdragen som utförs av projektavdelningen och park- och trafikavdelningen haft en högre omsättning än förra året.

Bidragsintäkterna har minskat med totalt 5,3 miljoner kronor jämfört med förra året. Minskningen förklaras av att förvaltningen erhöll statsbidrag för höga elkostnader under 2023. Hos avfallsverksamheten har bidragsintäkterna i år däremot ökat med 17,3 miljoner

<sup>1</sup> Liquefied Natural Gas (naturgas)

kronor till följd av att kompensation för insamlat förpackningsavfall sker i form av bidrag från Naturvårdsverket.

Kostnaderna har ökat med totalt 7,4 procent, vilket motsvarar 52,7 miljoner kronor jämfört med samma period förra året. Störst förändring avser kapitalkostnader som ökat med 67,8 miljoner kronor. Avskrivningskostnaderna har ökat med 29,5 miljoner kronor och internräntan med 38,3 miljoner kronor. Det är fastighetsförvaltningens kapitalkostnader som ökat mest, 40,1 miljoner kronor, och därefter kommer VA med en ökning om 14,7 miljoner kronor.

Posten övriga kostnader har ökat med totalt 40,4 miljoner kronor. VA står för den största andelen, 15,2 miljoner kronor, som förklaras av tillkommande kostnad för hyra av tillfälligt vattenreningsverk samt högre transportkostnader. De övriga kostnaderna hos avfallsverksamheten har ökat främst till följd av det nya uppdraget insamling av förpackningsavfall och hamnen har ökade kostnader för el. För fastighetsavdelningen förklarar 2023 års avräkning för saneringskostnader vid Rävhamnen i Visby huvuddelen av differensen, 4,4 miljoner kronor. 10,8 miljoner kronor avser ökade kostnader för leasing av fordon inom fordonsorganisationen.

Personalkostnaderna har ökat med 18,3 miljoner kronor vilket motsvarar en ökning om 5,6 procent. Dels beror ökningen på utfallet av 2023 års lönerörelse men också på att antalet arbetade timmar ökat sedan förra året. Antalet helårsarbetare har ökat under året då en rad vakanser har tillsatts och antalet tjänster har utökats.

Kostnaden för köp av tjänster har ökat med 8,3 miljoner kronor jämfört med 2023. VA-verksamhetens köp av laboratorieanalyser har ökat med 2,2 miljoner kronor och därutöver har kostnaden för program och licenser, konsulter och tekniktjänster ökat. Fastighetsförvaltningen har haft högre kostnader för konsulttjänster och för interna tjänster som avropats från park- och trafikavdelningen.

Posten lokalkostnader har totalt sett minskat med 4,3 miljoner kronor trots att VA-verksamhetens lokalkostnader ökat med 7,8 miljoner kronor. Ökningen hos VA-verksamheten förklaras av högre kostnader för reparationer och underhåll, förorenade massor samt byggkonsulter. VA-verksamhetens kostnadsökning vägs upp av lägre lokalkostnader hos fastighetsförvaltningen jämfört med 2023 då arbetet med att sanera marken vid Rävhamnen i Visby genomfördes. Även hamnverksamheten har haft lägre lokalkostnader under 2024 jämfört med 2023 vilket förklaras av att förra årets projektering av bilramp och landgång innebar högre kostnader än normalt.

Kostnaden för köp av huvudverksamhet 2024 var 3,7 miljoner kronor lägre än 2023. Kostnadsminskningen beror på att kostnaden för den allmänna kollektivtrafiken blev 9,2 miljoner kronor lägre jämfört med förra året. Den särskilda kollektivtrafiken har däremot haft högre kostnad för köp av huvudverksamhet till följd av viss volymökning och indexuppräknig av priserna. Kostnaden för snöröjning och drift av gatubelysning har ökat.

Kontostruktur	Utfall Jan - Dec 2024	Utfall Jan- Dec 2023	Förändring	Förändring %
Resultat	-247 585	-194 905	-52 680	27.0
INTÄKTER	1 613 033	1 536 839	76 195	5.0

Kontostruktur	Utfall Jan - Dec 2024	Utfall Jan- Dec 2023	Förändring	Förändring %
Taxor och Avgifter	467 664	457 815	9 849	2.2
Bidrag	49 980	55 295	-5 315	-9.6
Försäljning vara/tjänst	390 884	384 731	6 153	1.6
Intern resursfördelning	25 067	27 378	-2 311	-8.4
Övriga intäkter	679 439	611 619	67 820	11.1
KOSTNADER	-1 860 619	-1 731 744	-128 875	7.4
Personal	-344 382	-326 054	-18 327	5.6
Köp av tjänst	-116 849	-108 537	-8 311	7.7
Köp huvudverksamhet	-216 270	-219 989	3 718	-1.7
Förbrukn. mtrl	-174 434	-173 258	-1 177	0.7
Lokaler	-345 234	-349 542	4 308	-1.2
Avskrivn. internränta	-354 149	-286 358	-67 791	23.7
Intern resursfördelning	-27 323	-26 396	-928	3.5
Övriga kostnader	-281 978	-241 610	-40 368	16.7

I tabellen redovisas periodens faktiska intäkter och kostnader för innevarande år och föregående år i tkr. I kolumn tre och fyra visas förändringen mellan åren i tkr respektive procent.

### 8.3 Genomförda åtgärder för att beslutad budget inte överskrids

En viktig fokusfråga för alla verksamheter inom Region Gotland under 2024 har varit ekonomin. De verksamheter inom teknikförvaltningen som tidigt under året befarade underskott har varit VA, samhällsbetalda resor och fastighetsförvaltning.

Samhällsbetalda resor har sedan länge en obalans mellan intäkter och kostnader och därtill har nyttjandet ökat de senaste åren. De som nyttjar färdtjänst och sjukresor åker oftare och längre sträckor än tidigare. För att komma till rätta med den underfinansierade budgeten har ett antal åtgärder föreslagits till politiken:

- Begränsade öppettider för färdtjänsten till att motsvara den för allmänna kollektivtrafiken.
- Göra det möjligt för individer med färdtjänststillstånd att åka gratis i allmänna kollektivtrafiken.
- Ta bort omvägstiden för färdtjänst (ökar möjligheten till samplanering av resor).
- Avskaffa arbetsreskortet.
- Avskaffa möjlighet till resor i annan kommun/län.
- Höja egenavgiften till att motsvara 20-25 procent av resans kostnad.

Dessa åtgärder skulle ha kunnat ge en kostnadssänkning med 6,1 till 7 miljoner kronor. Under 2024 har ett beslut fattats om avskaffandet av 10 gratisresor för de med



arbetsresekort vilket beräknas ge en besparing motsvarande 1,1 miljoner kronor. Däremot har även förslag motsvarande besparingar på 6,7 miljoner kronor avslagits, nämligen helt avskaffande av arbetsresekortet samt möjligheten till färdtjänstresor i annan kommun.

För fastighetsförvaltningen aviserades om att beviljad hyreshöjning för 2024 inte skulle vara tillräcklig för en ekonomi i balans. Gynnsamt väderläge under hösten med lägre kostnader för uppvärmning och snöröjning, lägre personalkostnader och högre intäkter resulterade istället i ett plusresultat.

För VA-verksamheten blev det tidigt tydligt att utfallet för 2024 skulle bli än mer negativt än budgeterat. För att försöka minska underskottet föreslogs ett antal åtgärder som verksamheten arbetat med under året:

- Övergång till el-bilar skjuts framåt i tiden. Se om ökad samordning avseende nyttjande av verksamhetens fordon är möjlig. – Övergång till elbilar har skjuts framåt men några har inte kunnat avbeställas. Till exempel så har bilpoolen på Färjeleden 2 ersatt två biogasbilar med elbilar. Däremot har inte teknikernas dieselbilar ersatts med el-bilar.
- Utreda om det är möjligt att ha gemensamma verkstäder med den skattefinansierade verksamheten. – Dialoger med park- och trafikavdelningen har genomförts och fastighetsutvecklingsplanen för Skarphäll har tagit hänsyn till att vissa verkstäder ska vara gemensamma på Skarphäll när ombyggnationerna har genomförts.
- Se på avtal för inköp och lagerhållning av kemikalier. - Nytt ramavtal finns. En utmaning är lagerhållning i beredskapssyfte som ännu inte har säkerställts.
- Översyn av arbetssätt och kostnader för tvätt av membran. - Process pågår med upphandling vilken kräver förhandling med arbetstagarorganisation då det omfattar uppdrag som egen personal kan utföra.
- Översyn av dagliga uppdrag för att säkra att driftpersonal i huvudsak fullgör driftuppdrag och inte enklare städ- och underhållsuppdrag. Syftet är att använda driftspersonalens kompetens rätt. En analys enligt RAK (Rätt Använd Kompetens) har genomförts för vatten- och avloppsenheten tillsammans med representanter från Arbetsliv och etablering.

I april 2024 beslutade regiondirektören om en rad gemensamma insatser för samtliga verksamheter inom Region Gotland i syfte att minska kostnaderna.

- Alla verksamheter ska vara mycket återhållsamma. Alla beslut och uppdrag som innebär utgifter ska övervägas noga. – Har genomfört samtliga verksamheter inom förvaltningen.
- Samtliga medarbetare ska i första hand ta ut semesterdagar före flex- eller komplementdagar i de fall det finns risk att semesterdagar över trettio annars betalas ut i pengar eller att de lagstadgade 20 dagarna av årets semester ej kan tas ut. – En mer aktiv hållning avseende semesterplanering för att se till att medarbetare tar ut sin semester har tillämpats. Förvaltningens semesterlöneskuld har under året minskat med 1,5 miljoner kronor.
- Minska på resandet och i första hand delta i möten och konferenser digitalt - Kostnaden för resor har minskat med drygt 0,5 miljoner kronor jämfört med 2023.

- Alla konferenser ska i första hand läggas i egna lokaler - Alla konferenser efter att direktivet kom har hållits i Region Gotlands egna lokaler.
- Antalet leasingbilar ska ses över och en minskning ska utredas - Arbete pågår med gemensam bilpool på Skarphäll men kan först efter avslutad upphandling av ett system för nyckelhantering verkställas. Fordonsorganisationen arbetar systematiskt att ställa frågor när leasingbeställningar görs av andra verksamheter, vilket gett viss effekt under året.
- Investeringar ska om möjligt skjutas fram eller omprövas. - Ett antal investeringar har flyttats framåt i tiden bland annat inom hamnverksamheten och inom park- och trafikverksamheten.

## 8.4 Investeringar

Förvaltningens totala budget för investeringar uppgår per 31 december till 1 014 miljoner kronor. Den beslutade investeringsbudgeten 2024 enligt mål och budget uppgår till 342 miljoner kronor. Därtill kommer kompletteringsbudgeten som avser oförbrukade investeringsmedel 2023 om 371 miljoner kronor. 288 miljoner kronor har omdisponerats från andra förvaltningar och tilläggsanslag om 14 miljoner kronor har beviljats. 596 miljoner kronor har förbrukats vilket motsvarar en upparbetsgrad om 59 procent.

### Investeringar inom skattefinansierade verksamheter

Störst investeringsvolym har de fastighetsprojekt som beställts från andra förvaltningar. De har en total investeringsbudget om 414 miljoner kronor och 236 miljoner kronor har förbrukats under året. De projekt som haft den största omsättningen under året är SÄBO i Klintehamn, Alléskolan, nytt badhus och ombyggnad av akutmottagningen vid Visby lasarett.

Fastighetsförvaltningen investerar löpande i det befintliga fastighetsbeståndet. 2024 års budget uppgick till 211 miljoner kronor och 39 miljoner kronor har förbrukats under året. Budget för periodiskt underhåll uppgick till 71 miljoner kronor och 59 miljoner kronor har förbrukats. Underförbrukningen förklaras av att vissa projekt försenats till följd av längre bygglovsprocesser än beräknat och brist på resurser hos de entreprenörer som kan anlitas för projekten. Budgeten för ventilationsåtgärder uppgår till 24 miljoner kronor och av dessa har 16 miljoner kronor förbrukats. Underförbrukningen förklaras av brist på personella resurser och att vissa större åtgärder kräver evakuering vilket förskjuter projekten i tiden. Investeringar avseende energibesparingsåtgärder och i solceller möter problem med hållfasthet gällande takkonstruktioner. Regelverket gällande snölastzoner på tak har ändrats vilket har resulterat i att byggnader byggda innan 2006 inte beräknas klara den vikt som solcellsinstallationer medför. Projektet för byte av armaturer till LED fortsätter och av 2024 års budgeterade 20 miljoner kronor har 13 miljoner kronor förbrukats. Då lokaler inte evakueras för armaturbyten går ibland processen långsammare än vad som är önskvärt. Därtill kommer brist på elektriker hos upphandlade entreprenörer. Övriga förvaltningar kan beställa verksamhetsanpassning av de lokaler som hyrs av fastighetsförvaltningen. Budgeten för sådana åtgärder uppgår till 30 miljoner och av dessa har 14 miljoner kronor förbrukats under året. Underförbrukningen förklaras i huvudsak av att praxis är att förvaltningarna för över hela budgetbeloppet inför projektstart oavsett om medel avser aktuellt budgetår eller nästkommande.

Den totala investeringsbudgeten för området stadsmiljö, gator och vägar uppgick till 103 miljoner kronor. Projektet med störst budget 2024 var Kopparsviksbron, 30,5 miljoner kronor, där byggnationen har tagit fart under hösten och förbrukat 22 miljoner kronor. Anslutning till flygplatsen, med en budget på 18 miljoner kronor, har etappindelats och förbrukat 6 miljoner kronor under året. Arbetet med vägbeläggningar har haft en budget om 11 miljoner kronor och där har 11 miljoner kronor har förbrukats. Det är viktigt med kontinuerlig framdrift då behoven är stora av byte av ytbeläggning på regionens gator och vägar. Arbetet med Kallisbryggan i Visby har under hösten gått över i genomförandefas och av budgeten om 8,6 miljoner kronor har 6 miljoner kronor förbrukats under 2024.

Den skattefinansierade hamnverksamhetens investeringsbudget uppgick till 12 miljoner kronor och 4 miljoner kronor har förbrukats under året. Investeringsbudget om totalt 7 miljoner kronor fanns 2024 för rensmuddring. Endast 0,6 miljoner kronor av dessa har förbrukats. Tillståndprocessen för muddring har försenats men har nu beviljats för Klintehamn och arbetet påbörjas under februari 2025. Rensmuddringen i Ronehamn har försenats eftersom länsstyrelsen har avvaktat en nationell rapport om muddringsmetod för förorenade hamnar. Investering i Visby gästhamn har förskjutits till 2025 för att kunna upphandla för en mer omfattande åtgärd när budgeten utökas med 2025 års budgettilldelning.

Investeringar inom exploateringsverksamheten avseende gata/park under 2025 avser i huvudsak kvarteret Järnvägen i Visby.

### **Investeringar inom avgiftsfinansierade verksamheter**

VA har fortsatt stor investeringsverksamhet. 2024 års investeringsbudget uppgår till 192 miljoner kronor och 145 miljoner kronor har förbrukas under året. Den stora satsningen på Visbys vattenförsörjning har inte investerat under året i den omfattning som först planerats. Att anskaffa och ta i drift det mobila reningsverket som används för vattentäkten i Långs Hage har ianspråktagit resurser från projektet. Ett projekt som istället har högre genomförandetakt än förväntat är överföringsledning mellan Västergarn och Tofta. 2024 års budget för projektet var 28 miljoner kronor men hela 48 miljoner kronor har upparbetats under året. Det finns stort behov av att förnya det befintliga VA-ledningsnätet som överstigit sin tekniska livslängd på en rad platser. Budgeten för ändamålet uppgick till 35 miljoner kronor och 30 miljoner kronor har förbrukats. Projektet för ledning till Klintehamns avloppsreningsverk hade en budget om 15 miljoner kronor och 6 miljoner kronor har förbrukas under året.

Av linjehamnens investeringsbudget om 53 miljoner kronor har 19 miljoner kronor förbrukats under året. Underförbrukningen förklaras av att projektet för nya fenderverk i färjeläge 7 har genomförts till en lägre kostnad än budgeterat när en annan teknisk lösning valdes och priset var lägre än väntat på inkomna anbud. Det här innebär en underförbrukning i projektet om 17 miljoner kronor. Delar av kvarvarande belopp kommer omdisponeras till projektet för renovering av Holmen. Projekteringen av transformatorstation i Slottshamnen för landelanslutningar i färjelägena 5-7 har försenats och fortsätter under 2025. Projektet för rensmuddring i Visby hamn har flyttats fram för att samordnas med muddring för ny logistikyta.

Avfallsverksamheten har under året förbrukat 4 miljoner av investeringsbudgeten om 13 miljoner kronor. Leveranstiden för slamfordon är lång vilket innebär att leverans av fordon som beställts 2024 kommer inte att ske förrän 2025 och investering i omlastningsplats för förpackningsavfall är skjuten till 2025/2026 då det blir aktuellt att

bygga om en del av regionens avfallsanläggning i Dalhem/Roma. Upphandlad leverantör för containrar har inte kunnat leverera enligt avtal och ny upphandling pågår.

Verksamhet/ansvarig avdelning	Budget 2024	Utfall 2024	Avvikelse 2024
Projektavdelningen, fastighetsprojekt	-413 923	-236 160	177 762
Fastighetsförvaltningen	-211 383	-112 873	98 511
Stadsmiljö, gator & vägar	-103 025	-65 724	37 301
Hamn	-11 909	-3 937	7 972
Övrigt skattefinansierat	-12 000	-5 128	6 872
<b>Summa skattefinansierade investeringar</b>	<b>-752 240</b>	<b>-423 821</b>	<b>328 419</b>
VA	-192 110	-145 422	46 688
Avfall	-13 383	-4 303	9 080
Linjehamnen	-53 258	-18 939	34 319
<b>Summa avgiftsfinansierade investeringar</b>	<b>-258 751</b>	<b>-168 664</b>	<b>90 087</b>
Exploatering stadsmiljö, gator & vägar	-3 193	-3 767	-574
Exploatering VA	0	-46	-46
<b>Totalt</b>	<b>-1 014 184</b>	<b>-596 298</b>	<b>417 885</b>

I tabellen redovisas periodens budget för investeringar och utfall samt avvikelse mellan utfall och budget per verksamhet och/eller ansvarig avdelning i tkr.

Färdigställda investeringar	Totalutgift			Varav: årets investeringar		
	Total budget	Ack. utfall	Avvikelse	Budget	Utfall	Avvikelse
<b>Med totalbudget minst 20 mnkr</b>						
Terra Nova, LSS-boende	-30 000	-30 476	-476	-7 051	-7 527	-475
Högbyskolan, ombyggnad skolkök	-41 000	-38 127	-2 873	-9 372	-6 500	2 872
Väskinde ny förskola	-51 000	-51 189	-189	-11 399	-11 589	-190
Terra Nova-skolan, renovering kök	-26 500	-23 581	-2 919	-17 490	-14 715	2 775
Nya Alléskolan	-137 000	-121 425	-15 575	-43 397	-27 822	15 575
Visby lasarett, modulbyggnad	-85 000	-80 516	-4 484	-263	-2 255	-2 518
Visby hamn, ombyggnad fender	-33 000	-16 417	-16 583	-26 939	-10 355	16 355
<b>Summa färdigställda investeringar</b>	<b>-403 500</b>	<b>-361 731</b>	<b>-43 099</b>	<b>-115 911</b>	<b>-80 763</b>	<b>34 394</b>

Pågående investeringar	Total budget	Ack. utfall	Avvikelse	Budget	Utfall	Avvikelse
<i>Med totalbudget minst 20 mnkr</i>						
Visby vattenförsörjning	-400 000	-17 677	-382 323	-22 550	-12 340	-10 210
Fårösunds avloppsreningsverk	-32 928	-4 416	-28 512	-5 000	-3 567	-1 433
Klintheamn avloppsreningsverk	-29 000	-9 926	-19 074	-15 449	-6 373	-9 076
Anslutning flygplatsen	-21 156	-7 814	-13 342	-18 433	-5 916	-12 517
Kopparsviksbron	-60 000	-23 129	-36 871	-28 509	-21 637	-6 872
Visby lasarett, lågspänningsställverk	-21 000	-1 727	-19 273	-18 521	-1 173	-17 348
Klintheamn, nybyggnad SÄBO	-177 700	-106 720	-70 980	-112 799	-101 819	-10 980

Pågående investeringar	Total budget	Ack. utfall	Avvikelse	Budget	Utfall	Avvikelse
Solbergabadet nybyggnad	-363 500	-27 100	-336 400	-65 733	-19 833	-45 900
Visby lasarett, ombyggnad akutmottagning	-33 000	-20 273	-12 727	-30 161	-17 453	-12 708
Roma, ny idrottshall	-62 000	-1 695	-60 305	-61 515	-1 210	-60 305
Korpen 5, hus 4, renovering tak	-5 500	-1 351	-4 149	-4 905	-755	-4 150
Visby lasarett, nytt kallelsesignalsystem	-33 000	-22 110	-10 890	-22 612	-11 723	-10 889
Överföringsledning Västergarn-Tofta	-66 258	-53 499	-13 063	-28 000	-47 937	-19 937
Överföringsledning Sanda-Västergarn	-52 900	-49 141	3 759	-5 225	-1 466	3 760
Summa pågående investeringar	-1 357 942	-346 274	-1 004 150	-439 412	-253 202	-218 565

I tabellen redovisas budget, utfall samt avvikelse mellan utfall och budget för avslutade och pågående investeringar med en total budget överstigande 20 miljoner kronor i tkr. I tabellens vänstra del visas ackumulerade siffror för respektive projekt och till höger visas 2024 års siffror.

Projektstruktur	Budget 2024	Utfall 2024 Jan- Dec	Avvikelse budget 2024	Aktuell prognos 2024 Inmatning	Aktuell prognos 2025 Inmatning
Investeringsprojekt	-1 014 184	-596 298	417 885	-702 644	-199 675
10201 GC väg Östercentrum		-28	-28	-500	
10202 Visby säkra skolv Kolonig		-118	-118	-667	
10203 Roma busstation utv servi	-2 764	-612	2 152	-1 000	-1 764

Projektstruktur	Budget 2024	Utfall 2024 Jan- Dec	Avvikelse budget 2024	Aktuell prognos 2024 Inmatning	Aktuell prognos 2025 Inmatning
10204 Anslutning till Flygplats	-18 433	-5 916	12 517	-3 675	-14 758
10205 Cirkulation Ö:a Hanseg	-2 774	-2 938	-164	-3 000	
10206 Bingeby lekplats	-2 752	-2 744	8	-1 952	-800
10208 Kopparsviksbron	-30 509	-21 637	8 872	-23 350	-5 159
10209 Gutevägen trafiksäkerhet	-2 500	-111	2 389		
10408 Södervärnssk anp kök		-258	-258		
10411 Terra Novask anp kök	-17 490	-14 715	2 775	-17 490	
10423 Ankaret 1 o 5 renovering		-3	-3		
10424 Grönsiskan ny reception	17	-301	-318	-135	
10427 Hemsebadet renovering	-115	-73	42	-115	
10429 Korpen nytt korttidsboende	-5 226	-603	4 623	-500	
10431 Alléskolan	-43 397	-27 822	15 575	-43 000	-397
10432 Lasarettet ställverk	-18 521	-1 173	17 348	-1 750	-16 771
10436 Elkraft Södervärnsskolan	-276	-5	271	-3	
10439 Tingsbrogården	-9 168	-96	9 072	-96	
10440 LSS-boende i Visby	-7 051	-7 527	-476	-8 000	0
10441 Högbyskolan omb skolkök	-9 372	-6 500	2 872	-11 300	
10442 Visby Korpen 5 E3	-812	-321	491	-100	-712
10443 Väskeby ny Förskola	-11 399	-11 589	-190	-12 050	
10444 Kallbadh Visby ny brygga	-8 596	-6 181	2 415	-7 900	-696
10447 Visby lasarett uppf modul	263	-2 255	-2 518	-2 000	

Projektstruktur	Budget 2024	Utfall 2024 Jan- Dec	Avvikelse budget 2024	Aktuell prognos 2024 Inmatning	Aktuell prognos 2025 Inmatning
10448 Nybyggn omklädningsrum	-250	-250	0		
10449 Lasarettet lokalanp läkem	0		0	0	
10450 Solbergabadet nybyggnad	-65 733	-19 833	45 900	-22 176	-43 557
10451 Lasarettet kallelsesystem	-22 612	-11 723	10 889	-11 882	-10 730
10452 Slite lekplats	-112	-36	76	-112	
10453 Tallunden uppf toalett	-2 081	-1 687	394	-1 231	-400
10454 Tallunden upprustn lekpl	-89	-77	12	-160	
10455 Parkering Visby lasarett	-3 700	-92	3 608	-34	0
10456 Klintehamn nybyggnad SÄBO	-112 799	-101 819	10 980	-104 000	-8 799
10457 Visby lasarett omb Bårhus	-7 000	-6 590	410	-7 000	
10458 Fårösund omb Bibliotek	-68		68		
10459 Akutmottagningen	-30 161	-17 453	12 708	-16 500	-13 661
10460 Vby Polhemskolan takbyte	-2 159	-2 312	-153	-2 312	
10461 Visby lasarett Centralgas	-145	-150	-5	-145	
10463 Roma ny idrottshall	-61 515	-1 210	60 305	-1 600	
10464 Korpen 5 hus 4 renov tak	-4 905	-755	4 150	-1 460	-3 445
10465 Visborg ny konstgräsplan	-2 825	-2 003	822	-2 500	-325
10466 Lövsta elkraftförsörjning	80	-13	-93	-1 000	
10467 Renov. hissar vby lasaret	-5 435	-4 236	1 199	-5 400	
10468 Visby Korpen 5 ställverk	-19 000	-9	18 991		-2 000

Projektstruktur	Budget 2024	Utfall 2024 Jan- Dec	Avvikelse budget 2024	Aktuell prognos 2024 Inmatning	Aktuell prognos 2025 Inmatning
11025 Solrosen 07 verksanp kök	-1 374		1 374	-1 374	
11033 Strandgärdet kök anpassn	-558	-558	0	-558	
11038 Mottagningskök	-718	-554	164	-718	
11047 Väduren 02 verksanp	-1 751	-36	1 715	-1 751	
11075 Korpen 07 anp källare	-1 187	-1 154	33	-859	
11086 Södervärnsk orangeriet	-517	-517	0	-517	
11096 Gutavallen Café etapp 2	-379	-379	0	-379	
11200 Ventilationsåtgärder	-23 649		23 649	-6 344	-5 000
11268 Öja skola ventilationsåtg		-6 442	-6 442	-6 256	
11276 Korpen hus 07 vent PU		-2 305	-2 305	-2 305	
11277 Signalen 2 Vent PU		-470	-470	-470	
11280 Speculationen 1 rumsstyrn		-164	-164	-164	
11281 Korpen 06 byte ventaggreg		-229	-229	-185	
11282 Solbergaskolan 04 VÅA3		-335	-335	-150	
11283 Fårösundskolan 02 VÅA1		-147	-147		
11284 Norrbackaskolan VÅA4		-247	-247	-171	
11285 Humlegårdsk utbyte fjvvvl		0	0	0	
11286 Planen 2 byte fjvcentral		0	0	0	
11287 Lyckåkersolan vent PU		-316	-316	-127	



Projektstruktur	Budget 2024	Utfall 2024 Jan- Dec	Avvikelse budget 2024	Aktuell prognos 2024 Inmatning	Aktuell prognos 2025 Inmatning
11288 Lövsta Hus 11 Vent PU		-5 173	-5 173	-2 375	
11289 S:t Lars omb ventilation		-4	-4	-5	
11290 Gutavallen Vent anpassn		-97	-97	-97	
11291 Gråboskolan 11 aggregat		-103	-103		
11300 Energibesparingsåtgärder	-10 000		10 000	-5 000	-5 000
11364 Re invester biobränsleanl	-517	-517	0	-517	
11380 Solrosen 02 Solceller		-17	-17	0	
11381 Korpen 5 Hus 01 Solceller		0	0		
11382 Korpen 5 Hus 07 Solceller		0	0		
11383 Korpen 5 Hus 05 Solceller		-111	-111		
11589 Reservkraftsuttag MSB	-1 429	-745	684	-745	-684
11591 Utveckling av fastigheter	-1 000	-709	291	-1 000	
11600 Utveckling av fastigheter	0		0	0	
11605 Signalen 2 verksanpassn	-795	-738	57	-795	
11609 Öja skola verksamhetsanp	-450	-123	327	-450	
11615 Kräklingbosk anp fritids	-1 200	-279	921	-1 200	
11616 Södervärnshall styrkeloka	-2 000		2 000	0	-2 000
11617 Lyckåkerkolan anp persona	-400	-400	0	-400	
11618 Korpen 01 08 nyckelsystem	-2 000	-283	1 717	-1 000	-1 000

Projektstruktur	Budget 2024	Utfall 2024 Jan- Dec	Avvikelse budget 2024	Aktuell prognos 2024 Inmatning	Aktuell prognos 2025 Inmatning
11619 Hemse Ishall Sarg UH	-6 160	-6 154	6	-6 160	
11620 Lasarettet anp STI-mott	-1 100	-477	623	-500	
11621 Solrosen Hus 07 Duschbås	-500	-371	129	-500	
11622 Solbergask 04 anpassn	-500	-326	174	-500	
11623 Sicklings 1:113 02 ny RWC	-390	-278	112	-390	
11624 Korpen Hus 12 gångbana	-91	-91	0	-92	
11625 Väskinde skola verksanp	-800	-570	230		
11626 Lasarettet IVA 7 etapper	-1 000	-150	850	0	-1 000
11627 Medusas Cafè lagn panel		-55	-55	-500	
11629 Endre Bäcks 1:30 omb omkl	-3 413	-84	3 329		
11630 Södervärn etabler skolgår		0	0		
11631 Solbergask 02 anpassn 230	-500	-558	-58		
11632 Tingsbrogården omb sjuksk	-600	-584	16		
11635 Graip plan 3 nytt mötesru		0	0		
11637 Lasarettet ny korridor 4	-2 500	-2	2 498		
11638 Kabyssen anp flytt Heden	-1 500		1 500		
11639 Humlegårdskolan, verksanp	-891		891		
11640 Romaskolan anp moduler	-750	-566	184		
11680 HSF Verksamhetspott	-2 445		2 445	-554	

Projektstruktur	Budget 2024	Utfall 2024 Jan- Dec	Avvikelse budget 2024	Aktuell prognos 2024 Inmatning	Aktuell prognos 2025 Inmatning
11682 Lasarettet 15 Utak pott		-40	-40	-40	
11685 Korpen Prvården temp pott		-257	-257	-216	
11686 Lasarettet dörr apotek po		-164	-164	-165	
11687 Korpen 03 skjutdörr pott		-87	-87	-87	
11688 Lasarettet anp barnmottag		-790	-790		
11689 Lasarettet målning asfalt		-33	-33	-33	
11690 Lasarettet 23 Dörrparti		-468	-468		
11801 Desideria stödmur		-184	-184		
11802 Stuxgården UH allm utrymm		-37	-37		
11803 Romaskolan 01 tak fasad		-3	-3		
11807 Tingsbrogården byte kök		-680	-680		
11808 Lasarettet utv måln entré		-821	-821		
11809 Blå huset brandlarm		-181	-181		
11812 Endre skola fönster dörra		-422	-422		
11830 Byte av storkök FÅ		-759	-759		
11883 Rävheten ny konstgräspl		0	0	0	
11895 Hägern 1 renov fasad föns		-399	-399		
11896 Trafiken 1 Renov yttertak		-3 104	-3 104		
11899 Blå huset inv uh etapp 3		0	0		

Projektstruktur	Budget 2024	Utfall 2024 Jan- Dec	Avvikelse budget 2024	Aktuell prognos 2024 Inmatning	Aktuell prognos 2025 Inmatning
11900 Fastighetsansvar/PU	-71 467	0	71 467	-74 467	
11909 Ekorren 02 fönsterrenover		-217	-217		
11927 Iliansgården inv renov		-2 077	-2 077		
11930 Signalen 2 renovering		-5 660	-5 660		
11931 Korpen 07 renov vån 2		-9 192	-9 192		
11932 Öja skola Vent PU		-2 104	-2 104	0	
11936 Öja skola nytt värmesyste		-1 909	-1 909	0	
11940 S:t Hansskolan 02 oml tak		0	0		
11941 Blekdammen utvändig måln		-275	-275		
11942 Korpen 5 08 Renov fasad		-3 051	-3 051		
11945 Lasarettet 21 ny frysrums		-838	-838		
11946 Annelund 1:141 Takomlägg		-95	-95		
11948 Lasarettet UH C3		-793	-793		
11950 LED-belysning Alla	-20 000	-13 161	6 839	-20 000	
11953 Lasarettet renov balkong		-580	-580		
11954 Södervärns skolan orangeri		-853	-853		
11955 Fole skola byte av fönste		-979	-979		
11956 Lasarettet komp styrska		-364	-364		
11957 Lyckåkers skolan pers del		-1 831	-1 831		
11958 Lärbro skola PU fritids		-547	-547		

Projektstruktur	Budget 2024	Utfall 2024 Jan- Dec	Avvikelse budget 2024	Aktuell prognos 2024 Inmatning	Aktuell prognos 2025 Inmatning
11959 Lövsta Hus 11, 5, 6 fasad		-791	-791		
11960 Korpen 01 dränering		-2 125	-2 125		
11961 Hägern 2 2 RCO läsare		-84	-84	0	
11965 Förskola Ardre värmesyste		-120	-120		
11966 Lasarettet UPS datahall		-732	-732		
11967 S:t Hanssk Gymna yttertak		-6	-6		
11968 Gläntan Björke yttertak		-37	-37		
11969 Korpen Hus 14 avloppsbrun		-67	-67		
11970 Korpen 01 takomläggning		-2 943	-2 943		
11971 Solbergask musiksal D014		-607	-607		
11972 Korpen larmcentral VC S		-137	-137		
11973 Strands 1;144 omb fd poli		-118	-118		
11974 Blekdammen Ny hiss		-280	-280		
11976 Hemse ishall PU		-5 997	-5 997		
11977 Roma Kommunhus dörrparti		-152	-152		
11978 Stenkyrka sk pelletsbränn		-325	-325		
11979 Grönsiskan IFO Fönsterbyt		-440	-440		
11980 Norrbackaskola Inv UH ska		-1 855	-1 855		
11981 Hamnkontoret utbyte styr		-249	-249		

Projektstruktur	Budget 2024	Utfall 2024 Jan- Dec	Avvikelse budget 2024	Aktuell prognos 2024 Inmatning	Aktuell prognos 2025 Inmatning
11982 Humlegårdssk 02 fjvväxlar		-240	-240		
11983 Planen 2 01 byte fjvväxla		-175	-175		
11984 Hemsebadet styr- och regl		-256	-256		
11986 Kräklingbo skola ny brunn		-239	-239		
11987 Gråboskolan ytpapp tak		-1 259	-1 259		
11988 Solbergaskolan 02 fönster		-293	-293		
11989 Gutavallen renov etapp 2		-527	-527		
11991 Lyckåkerskolan brunnar		-389	-389		
11992 Strands 1:144 Utv UH fasa		-2	-2		
11993 Solbergaskolan brandlarm		-214	-214		
11995 Sicklings 1:113 02 fönste		-1	-1		
11996 Högbysk 01 02 03 fönsterb		-3	-3		
11999 Lasarettet kylmaskinspump		-312	-312		
12000 Trafikinvestering	-6 300	-2 979	3 321	-7 200	-4 500
12001 Belägningsprogram	-11 169	-10 750	419	-11 169	
12007 Ensk. Vägar förb. Enl LTP	-1 500	-1 500	0	-1 500	
12011 Trafiksäkerhetsåtgärd LTP	0		0	-300	
12047 Cykelplan Visby	-281	-119	162	-281	
12066 Dovahjorten parkeringshus	-200		200		-200

Projektstruktur	Budget 2024	Utfall 2024 Jan- Dec	Avvikelse budget 2024	Aktuell prognos 2024 Inmatning	Aktuell prognos 2025 Inmatning
12070 Omb Visborgsgat/Gutevägen	-3 000		3 000		-3 000
12072 Parkering	-389		389	-100	
12073 Åtgärdsplan broar	-500		500		
12100 Belysning reinvestering		-2 255	-2 255		
12179 Expl Gata Yttre A7 et 3		-57	-57		
12186 Expl Gta/park kv Järnv 2,	-2 500	-3 046	-546	-2 350	-150
12190 Expl Vägar Visborg		-46	-46		
12194 GC-väg Såpsjudaren	-693	-590	103		
12200 Parkinvestering	-7 550	-446	7 104	-2 576	
12201 Trädplan		-134	-134	-700	0
12209 Lekturstning	-1 056	-4 187	-3 131	-5 300	
12253 Bad&besökpl uppr&förändr	-470	-894	-424	-550	
12259 Aktivitetsytor		-401	-401	-400	
12378 Expl VA Stadsutv Visborg		-46	-46		
12383 Expl VA Järnvägen 2,3,5,8		0	0		
12400 Ledningsutb ospec	-8 437	-8 255	182	-9 000	-462
12401 VA-utbyggnad VA- plan	0		0	-4 998	
12458 Öja Olovs 2:1 Expl Utb VA		-3	-3		
12461 Testbädd Storsudret	-1 000	-103	897	-1 000	
12463 Norra Linan ledningsbygggn	-3 000	-2 316	684	-3 000	
12465 Alva-Stånga vattenledn ny	-2 300	-1 733	567	-3 900	
12467 VA Innovation	0		0	0	

Projektstruktur	Budget 2024	Utfall 2024 Jan- Dec	Avvikelse budget 2024	Aktuell prognos 2024 Inmatning	Aktuell prognos 2025 Inmatning
12476 AMV Omb lokal	-1 000	-323	677	-3 000	
12477 Bunge VO (VUP 2)	-3 496	-2 208	1 288	-3 496	
12479 Västergarn Ammor	-1 025	-1 001	24	-1 000	
12480 Vitvär Ardre VO VUP 7	-4 998	0	4 998		
12524 Kvarnåkershamn Avsaltn VV		-330	-330	-600	
12525 Vattenskydd VA- plan	-2 000	-1 974	26	-2 000	
12584 Visby vattenförsörjning	-22 550	-12 340	10 210	-18 000	0
12585 Stenhuse Sanda- V-garn e1	-5 225	-1 465	3 760	-1 000	-4 225
12593 Västergarn-Tofta ö-förled	-28 000	-47 937	-19 937	-46 244	
12594 Råvattenledn Ava- verk, pm		0	0		
12595 Tofta VV anl KNVV	-1 800	-721	1 079	-75	-1 125
12596 Åminne ny/omb V-reservoar	0	0	0		
12597 VNvv Ny belysning		0	0	0	
12598 Uppgrad Råvatt- kontr VSVV	-3 650	-695	2 955	-500	
12599 Tillf VV Visby	-6 000	-5 756	244		
12624 Fårösund ARV AM förbättr	-5 000	-3 567	1 433	-1 500	
12661 Dagvatten o klimatanpassn	-540		540	-540	
12663 Visby ARV lokal anp+ AMV	-5 000	-6	4 994	-800	-4 200
12664 K-hmn P5-K-hamn ARV S-led	-15 449	-6 373	9 076	-12 400	-3 049
12665 Valleviken ARV förstärkni	-562	-69	493	-562	



Projektstruktur	Budget 2024	Utfall 2024 Jan- Dec	Avvikelse budget 2024	Aktuell prognos 2024 Inmatning	Aktuell prognos 2025 Inmatning
12667 DV Palisaderna, dammar	-851	-166	685	-851	
12668 Klintehamn ARV ny intagle	-1 000	-139	861	-1 000	
12709 Utbyte av container	-1 995		1 995	-600	-1 395
12736 Våg för massahantering		0	0		
12737 Återvinningsstationer	-500		500	0	-500
12738 Oml.pl förpackningsavfall	-1 500		1 500		-1 500
12803 VBY Hamn Förbättr.åtg.	-8 159	-5 473	2 686	-4 000	-6 159
12808 VBY Omb. Hamnterminal	-142	-110	32	-110	-32
12812 Rep spont kajanläggningar	-8 955	-2 000	6 955	-2 000	-6 955
12835 Visby Hamn omb. fender	-26 939	-10 355	16 584	-8 600	-3 339
12836 VBY Elanslutning fartyg	-5 813	-1 000	4 813	-2 500	
12839 VBY Rensmuddring hamn	-3 000		3 000		-3 000
12840 VBY Renov spont Holmen	-250		250		-250
12843 Länhamnen	25		-25		
12844 Toppning Karlsöpiren	-1 000	-1 000	0	-1 000	
12846 Sjövägen ytbeläggning	-402	-395	7	-395	
12847 Rensmuddring övr hamnar	-3 000		3 000	-2 000	-1 000
12848 Utveckling Visby Gästhamn	-1 000		1 000		-1 000
12850 Förbättring övriga hamnar	-2 527	-1 950	577	-1 500	-1 027

Projektstruktur	Budget 2024	Utfall 2024 Jan- Dec	Avvikelse budget 2024	Aktuell prognos 2024 Inmatning	Aktuell prognos 2025 Inmatning
12871 Rensmuddring Ronehamn	-3 755	-592	3 163	-1 500	-2 255
12874 VBY Renov spont Holmen	-250		250		-250
13000 Reinvestering i VA-anlägg	-6 365		6 365	-6 365	
13001 Utrusrn, mask, program, li		-4	-4		
13051 Skyltplan VA		-261	-261		
13054 Scada uppgradering		-1 757	-1 757		
13055 Kvarnåkerhamn VV div åtgä		-342	-342		
13061 Migrering VA		-457	-457		
13062 Ava vattentäkt		-892	-892		
13063 Pstn P5 -- Klintehmn ARV		-102	-102		
13066 Tingstäde VV reinvest		-3	-3		
13067 Follingbo råvattenledning		-5	-5		
15000 Förnyelse Vattenverk	-4 574	0	4 574	-4 574	
15001 Utrustn, maskin över basb		-96	-96		
15013 Skalskydd/säkerhet VV		-18	-18		
15027 Herrvik VV maa filterlinj		-118	-118		
15029 Automatisk mätn va-nivåer		-54	-54		
15031 Väskinde VV UV-installat		-20	-20		
15034 Langesbage VV UV-installt		-43	-43		
15036 Omb Visby VV lager		-639	-639		

Projektstruktur	Budget 2024	Utfall 2024 Jan- Dec	Avvikelse budget 2024	Aktuell prognos 2024 Inmatning	Aktuell prognos 2025 Inmatning
15047 Arb miljöåtg, utrust, mm		-8	-8		
15048 Arb miljöåtg, ljud,ljus m		-9	-9		
15050 Avläsn mätare VA sopbilar		-11	-11		
15051 Avläsn mät VA Infrastrukt		-270	-270		
15054 Tofta VV (reserv)		-519	-519		
15062 Kvarnåkershamn driftoptim		-305	-305		
15063 Klintebys V- reservoar		0	0		
15068 Lagerlokal VA 1		-1 084	-1 084		
15072 Trumsiler		-457	-457		
15073 Tofta VV ny värmepump		-147	-147		
15074 Liknatte VV, pumpar mm		-112	-112		
16000 Förnyelse Avloppsren.verk	-7 944		7 944	-2 500	-6 444
16001 Pump, mask mm över basbel		-1 724	-1 724		
16012 Klintehamn ARV kompl åtg		-90	-90		
16014 Svavelväte		-70	-70		
16018 Stånga bevattn dammar		-409	-409		
17000 Förnyelse VA ledningsnät	-35 227		35 227	-33 227	
17053 San Polhemsg mfl V+S+D		-2 114	-2 114		
17067 San Hemse Arges DV-dike		-3	-3		
17070 San Visby Hangarv G,a Fly		-24	-24		

Projektstruktur	Budget 2024	Utfall 2024 Jan- Dec	Avvikelse budget 2024	Aktuell prognos 2024 Inmatning	Aktuell prognos 2025 Inmatning
17073 San Klintehamn Ekvägen		-139	-139		
17103 San Klintehamn Kust-Barlas		-12	-12		
17108 San Burgsvik Hoburgsvägen		-588	-588		
17110 Klintehamn N,a Kustv S-le		-4 256	-4 256		
17113 Tofta Krokstade släppladn		-614	-614		
17114 VNVV om+nylåg V-ledn		-122	-122		
17115 Ljugarn Bollnäs V+S+DV		-1 676	-1 676		
17117 Visby Andrégat omlägg VSD		-1 526	-1 526		
17118 Västergarn Mafridsv		-113	-113		
17119 Vby Söderv V+S+DV		-4 150	-4 150		
17120 Tofta Bandavägen		-1 103	-1 103		
17121 Visby Glasmästaren		-878	-878		
17122 Tofta P! Tallväg V+S+DV		-6 955	-6 955		
17123 Visby Strandgatan		-1 830	-1 830		
17124 Havdhem Snevide V-ledn		-364	-364		
17125 Västerhejde NygårdsAllé V		-1 781	-1 781		
17126 Visby Hantverksg V-ledn		-903	-903		
17127 Silte Borum ny FP ventil+		-254	-254		
17128 Västergarn - P3 Mafridsvä		-425	-425		
22001 Investeringspott Ledning	-300		300		

<b>Projektstruktur</b>	<b>Budget 2024</b>	<b>Utfall 2024 Jan- Dec</b>	<b>Avvikelse budget 2024</b>	<b>Aktuell prognos 2024 Inmatning</b>	<b>Aktuell prognos 2025 Inmatning</b>
22003 Möbler Visborg	-200	-197	3	-200	
22005 Städmaskiner		0	0		
22010 Digitalisering VA	-5 000	0	5 000	-5 000	
22030 Digitalisering VA		-672	-672		
22600 Maskiner o Fordon	-5 250	-2 893	2 357	-5 250	
22601 Maskiner o Fordon, VA	-10 117	-7 417	2 700	-10 117	
22602 Maskiner o Fordon, Avfall	-9 388	-4 303	5 085	-4 303	-5 000
22604 Lastbil, vaktmästeri	-2 000	-1 837	163		
22700 Utv Kollektivtrafik Pott	-4 250	-200	4 050	-2 800	
80120 Visby Hällarna 1:7(järnv)		0	0		

I tabellen redovisas periodens investeringsbudget och utfall samt avvikelse mellan budget och utfall i tkr. I kolumn fem och sex visas prognos för utfall per investeringsprojekt för 2024 och 2025 i tkr.